

بررسی و نقد احیای خانه‌ی تاریخی سید رسول حسینی مجموعه‌ی عمارت خان خوراسگان با تأکید بر هویت تاریخی آن

میترا آزاد^۱، محمود ستایش مهر^{۲*}، مهدی سلطانی محمدی^۲

۱. استادیار دانشکده معماری و شهرسازی، دانشگاه شهید بهشتی تهران

۲. دانش آموخته کارشناسی ارشد مرمت و احیای بناها و بافت‌های تاریخی، دانشگاه شهید بهشتی تهران

(مسئول مکاتبات: msetayeshmehr@gmail.com)

چکیده

خانه‌ی سید رسول حسینی یکی از خانه‌های با ارزش از مجموعه‌ی عمارت تاریخی خان است. عمارت خان در بافت میانی خوراسگان که یکی از قدیمی‌ترین بافت‌های تاریخی شرق شهر اصفهان است، واقع شده است. این عمارت با داشتن قدمتی چند صد ساله و مساحتی حدود ۲۰۲ هکتار، جزو کم نظیرترین مجموعه خانه‌های تاریخی ایران است. هدف این پژوهش نخست، بررسی خانه سید رسول حسینی و پس از آن نقد و ارزیابی طرح احیای پیشنهادی سازمان میراث فرهنگی استان اصفهان برای این خانه و ارائه‌ی طرح احیای پیشنهادی برای آن است. تحقیق حاضر به خاطر تأملی که در ویژگی‌های تاریخی و فرهنگی می‌کند به روش تحقیق تفسیری تاریخی انجام می‌شود و دارای یک نمونه موردی خاص است و به دلیل نیازی که به توصیف‌های متعدد دارد و نقدی که در آن صورت می‌گیرد، از روش تحقیق توصیفی-تحلیلی هم استفاده شده است. در طرح ارائه شده توسط سازمان میراث فرهنگی برای خانه سید رسول حسینی کاربری فروشگاه و کارگاه صنایع دستی در نظر گرفته شده بود، اما انتخاب این کاربری جدید برای بنا نیاز به بررسی بیشتری دارد چراکه کاربری کارگاه صنایع دستی ممکن است چندان برای یک خانه‌ی تاریخی که با شواهد و مدارک موجود، به نظر می‌رسد که یک خانه باغ بوده است، سازگار نباشد، به آن لطمه وارد کند و در نهایت احیای موفقیت‌آمیزی صورت نپذیرد. در پژوهش حاضر به تحقیق در مورد کاربری سازگار با خانه‌ی سید رسول حسینی با تکیه بر اصالت و هویت تاریخی آن پرداخته می‌شود.

کلمات کلیدی: احیا، نقد احیا، هویت تاریخی، مجموعه‌ی عمارت خان، خانه‌ی تاریخی سید رسول حسینی.

Study and Review the Revitalization of the Historical House of “Rasul Husaini” in the Khan Complex of Khorasgan (Isfahan) by Emphasis on Its Historical Identity

Mithra Azad¹, Mahmud Setayeshmehr^{2*}, Mahdi Soltani Mohammadi²

¹- Assistant professor, Architecture and Urban Development faculty, Shahid Beheshti University, Tehran, Iran

²-*Post Graduated of Restoration and Revitalization of Historic Buildings and Textures, Shahid Beheshti University, Tehran, Iran
(Corresponding author: msetayeshmehr@gmail.com)

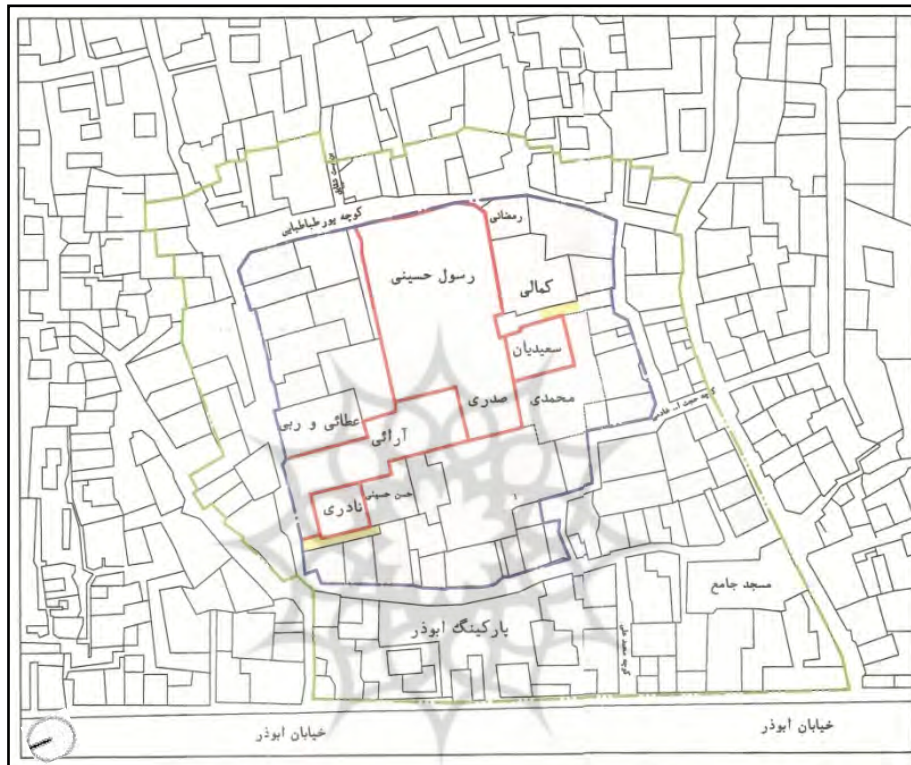
Abstract

The historical house of “Rasoul Husaini” is a part of Historical complex of “Khan” that is located in the “Sofla” mahalleh of “Khorasgan” in the east of Isfahan city. It is obvious that this historic house has hundreds of years history and 2.2 hectare area, is among the most worthwhile historic complex houses of Iran. First of all, the goal of this research is the consideration of the “Rasul Hoseini” house and analyzing the revitalization plan of “Cultural Heritage Organization of Isfahan” done on it. The methodology of this research is interpretive- historical research because of different considerations and interpretations in the history of the case study. Besides, due to the different descriptions and critics that there are in this study, we need analytical-descriptive method for the research. Furthermore, on the previous plan done by Cultural Heritage Organization of Isfahan, they assume workshop function for the house. A workshop for producing manual crafts; however changing its function to the workshop seems no reasonable because that is not match with its old use. This function could hurt the house and cause to the fail of revitalization plan of the house and complex. All in all, this research will consider and search for the appropriate function for the house according to its identity and its history.

Key words: revitalization, review the revitalization, historical identity, Khan historical complex, “Rasul Husaini” historical house.

۱- مقدمه

عمارت خان مجموعه ای است تاریخی که از گرد هم آمدن ۹ خانه‌ی قدیمی تشکیل شده است (تصویر ۱). این خانه‌ها متعلق به باقرخان خوراسگانی از حاکمان قدرتمند زمان زندیه بوده است. برخی از خانه‌های تاریخی این مجموعه هم اکنون توسط سازمان میراث فرهنگی خریداری شده و بعضی هنوز در اختیار مالکان خصوصی که از نوادگان باقرخان هستند. از بین این ۹ خانه‌ی تاریخی دو خانه‌ی آرائی و سید رسول حسینی ارزش تاریخی، فرهنگی بیشتری دارند.



تصویر ۱. مجموعه عمارت تاریخی خان و بافت اطراف. (ماخذ: تمدن، ۱۳۸۹)

احیای بناهای تاریخی بایستی متناسب و سازگار با آن بنا و کاربری اولیه‌ی آن باشد. کاربری‌های نامتناسب ممکن است ضررهای جبران ناپذیری را به بنا وارد نماید. در طرح احیای سازمان میراث فرهنگی که توسط مرحوم مهندس تمدن در سال ۱۳۸۹ برای عمارت خان به انجام رسیده است، خانه‌ی سید رسول حسینی با کاربری کارگاه صنایع دستی در نظر گرفته شده است که این کاربری ممکن است به اصل بنای خانه صدماتی وارد نماید. کاربری‌های بهتری می‌تواند جایگزین کاربری کارگاه صنایع دستی شوند. لذا ضروری است که این مورد با تأمل بیشتری بررسی گردد. پس سوال‌های تحقیق را به این صورت می‌توان بیان نمود:

ارزش‌های ویژه خانه رسول حسینی خوراسگان چیست؟

نقدهای وارده به طرح احیای پیشین خانه رسول حسینی خوراسگان کدام هستند؟

کاربری سازگار با خانه‌ی رسول حسینی که هویت تاریخی آن را تقویت نماید و نیازهای امروزی را نیز پاسخ دهد چیست؟

و فرضیه‌های پژوهش را به این صورت می‌توان بیان نمود:

مجموعه تاریخی خانه‌های عمارت خان دچار فرسودگی کالبدی و فعالیتی شده و بایستی در آن زندگی جریان پیدا کند.

خانه رسول حسینی نیازمند کاربری سازگار و امروزی برای احیاست.

طرح پیشنهادی میراث فرهنگی برای احیای عمارت خان، در عین حالی که نکته‌های مثبتی دارد، در برخی موارد می‌باید مورد نقد و بازبینی قرار گیرد.

در رابطه با احیای بناهای تاریخی در ایران تحقیقات گسترده‌ای صورت گرفته است. پژوهش‌های بسیاری نیز در رابطه با هویت و اصالت یک بنای تاریخی از جمله یک خانه‌ی تاریخی یا یک باغ تاریخی صورت گرفته است، اما تحقیقی که به صورت خاص به احیای یک خانه باغ پرداخته باشد و به نقد احیای آن با توجه به هویت و اصالت تاریخی آن بپردازد کمتر به چشم می‌خورد. با این حال برخی مقالات مرتبط با این زمینه در زیر آمده است (جدول ۱).

روش تحقیق پژوهش حاضر، تفسیری تاریخی است. «یک تحقیق تفسیری- تاریخی بر رویدادها گذشته تأکید دارد اما مطالعات کیفی به پدیده‌های معاصر می‌پردازد، به عبارتی تفاوت این دو روش در تفاوت آن‌ها به وابستگی زمان است» (گروت و وانگ، ۱۳۸۶: ۱۱۵). در این تحقیق از طریق انطباق‌پذیری نظریه‌های احیای بناهای تاریخی به تعیین رویکرد مناسب و راهکار برای احیای نمونه موردی (خانه سید رسول حسینی خوراسگان) و پیدا کردن کاربری و فعالیت مناسب برای احیای آن پرداخته می‌شود.

۲- شناخت بستر و بافت مجموعه تاریخی عمارت خان و خانه سید رسول حسینی

۲-۱- شناخت خوراسگان و محله سفلی

خوراسگان شهری است که قدمت پیدایش آن را به قبل از حکومت سلجوقیان نسبت داده اند، وسعت این شهر هفتاد کیلومتر مربع است که در قسمت شرقی دشت اصفهان و در زمین‌های آبرفتی شمال زاینده رود قرار دارد از این رو خاکی حاصلخیز دارد. در حال حاضر خوراسگان به‌عنوان منطقه ۱۵ شهر اصفهان شناخته می‌شود. محله سفلی یکی از قدیمی‌ترین محلات شهر خوراسگان است. این محله از شمال به خیابان جی و از غرب به خیابان اباذر محدود می‌شود.

۲-۲- شناخت مجموعه عمارت خان

این مجموعه در محله سفلی (یا در محله میان که بخشی از محله سفلی است) قرار دارد. هم‌اکنون برخی از خانه‌های عمارت خان متعلق به سازمان میراث فرهنگی، برخی متعلق به بخش خصوصی است و برخی از آنها مانند خانه‌ی سید رسول حسینی مالکیت مشترک سازمان میراث فرهنگی و شخصی دارد. کل مساحت این مجموعه ۲۰۲ هکتار است. این عمارت توسط کوچه شهید عطایی از سمت غرب به خیابان اباذر و از سمت شرق به خیابان شریعتی می‌رسد. خیابان اباذر و خیابان شریعتی هر دو به خیابان جی منتهی می‌شوند (تصویر ۲).

جدول ۱. مروری بر تحقیقات انجام گرفته پیرامون «احیای بناهای تاریخی و بررسی خانه‌ها و باغ‌های تاریخی»	
محقق، سال	نتایج تحقیق و خلاصه یافته‌ها
سمیرا منصور رودکی، ۱۳۹۰	منصوری رودکی، در تحقیقی به بازشناسی جایگاه باغ شاه در اشرف البلاد می‌پردازد و پس از پرداختن به شناخت شهر اشرف البلاد، این باغ در ادوار مختلف از عصر صفوی تا امروز را بررسی می‌کند. وی اشاره می‌کند که شناخت صحیح از چگونگی روابط اصیل حاکم میان باغ و بستر آن و بررسی عوامل لطمه زننده به آن می‌تواند راهگشای بسیاری از مسائلی که مانند خطری اصالت باغ را تهدید می‌کند باشد. او در مطالعه‌ی خود سعی می‌کند تا باغ شاه را بازشناسی و روند تغییرات آن در طول زمان را بررسی کند و بی‌اعتنایی بستر بافت به باغ را، عامل مهم آسیب رسانی به آن می‌داند. وی در نتیجه‌گیری تحقیق، یکی از مهم‌ترین عناصر هویت دهنده به بافت را رویکرد حفظ و مرمت باغ‌های تاریخی معرفی می‌کند که هم می‌تواند باعث حفظ اصالت و هویت شهر و هم صیانت از هویت خود باغ گردد.
نوشین ضیاء شهابی، نادیه ایمانی، ۱۳۹۲	ضیا شهابی و ایمانی در تحقیقی به بررسی انتقادی باززنده سازی چند خانه‌ی تاریخی و نقش معماری داخلی در حفظ ارزش‌های آن می‌پردازند. آنها حفاظت و باززنده‌سازی بناهای تاریخی را نیازمند تغییرات گسترده در همه جای بنا می‌دانند. آن دو در مبانی نظری به معرفی بنیان‌های ارزش در بنای تاریخی می‌پردازند. طبق نظر آنها نقد معماری هنوز کمتر به‌عنوان یک فرآیند نظام‌مند و سازمان‌یافته مورد بررسی قرار گرفته است و معتقدند که نقد باید قادر به ایجاد فهم و احساسی کلی به بنا برای مخاطب باشد. در ادامه ایشان به بررسی جایگاه معماری داخلی در احیای بنا می‌پردازند. در این راستا آنها سه خانه‌ی احیا شده را به‌عنوان نمونه موردی بیان می‌کنند: یکی تبدیل خانه‌ی مسکونی دوره‌ی پهلوی به موزه موسیقی، دومی تبدیل خانه‌ی دکتر مقدم به موزه دانشگاهی و سومی تبدیل خانه‌ی استاد صبا به موزه بیوگرافیک. ایشان چنین نتیجه‌گیری می‌کنند که معماری داخلی در مواجهه با بناهای تاریخی در پی مهیا کردن بستر ارزشی برای بناست و در این مسیر همواره بایستی دو عامل بنیادی توجه به حفظ ارزش‌های بنا و دیگری حفظ ارزش‌های آثار را مبنا قرار داد.
مهدی رازانی، پژمان الماسی نیا، ۱۳۹۲	رازانی و الماسی‌نیا در تحقیقی به بررسی تاریخچه، معماری و تزئینات و تعمیرات خانه‌ی سوکیاس در محله‌ی جلفای اصفهان می‌پردازند. ایشان معماری و تزئینات به‌کار رفته در این خانه را بسیار قابل تأمل دانسته که البته متأسفانه کمتر به آنها پرداخته شده است. به گفته‌ی آنها خانه‌ی سوکیاس یکی از خانه‌هایی است که باوجود داشتن تزئینات مسیحی، ویژگی‌های اصلی معماری اسلامی مکتب اصفهان را حفظ کرده است. در این مقاله آنها به تاریخچه، معماری، تزئینات و تعمیرات خانه سوکیاس در جلفای اصفهان می‌پردازند و چنین نتیجه‌گیری می‌کنند که به واسطه احیا و استفاده از آن به‌عنوان دانشگاه هنر اصفهان، اصالت‌های تاریخی و معماری خانه تا حد زیادی حفظ شده است.
حمید رضا جیهانی، طه زالی، ۱۳۹۳	جیهانی و زالی در تحقیقی به بازیابی طرح و ساختار فضایی داغ باغی خوی می‌پردازند. آنها در این مقاله با اشاره به تاریخچه و موقعیت داغ باغی در شهر خوی بیان می‌کنند که در حال حاضر تعداد کمی میوه و درخت از آن قابل مشاهده است. ایشان با مرور اسناد و تصاویر مختلف همچون عکس‌های هوایی منطقه و توصیفات مردم به مطابقت آنها با آثار به جای مانده موجود می‌پردازند. در پایان آنها چگونگی شکل‌گیری و سیر تاریخی و تحول آن را روشن می‌کنند؛ در مقاله بیان می‌شود که باغ در دوره زندیه ساخته شده و با طراحی شکل گرفته است. آنها با شناسایی نوع درختان، مسیرهای آب و موقعیت کوشک و حوض و پله در باغ، مقاله خود را پایان می‌دهند.



تصویر ۲. دسترسی‌های عمارت خان از بافت اطراف

• الگوهای معماری عمارت خان

در بافت با ارزش فرهنگی تاریخی خوراسگان مانند دیگر شهرهای قدیمی ایران، واحدهای مسکونی با حیاط مرکزی به یکدیگر پیوسته‌اند و مجموعه یکپارچه‌ای را تشکیل می‌دهند. جهت بدنه اصلی خانه (پاسخ به مسئله تابش)، تعیین اندازه فضای حیاط نسبت به حجم فضای محصور کننده دور (اصل مقیاس و تناسب)، اندازه و اجزاء حیاط مانند حوض و باغچه‌ها، اندازه تالار و ایوان‌ها، اندازه اطاق‌های سه دری و پنج دری و اندازه در و پنجره‌ها همه تابع نظم و پیمون است (تمدن، ۱۳۸۹: ۴۵).

با وجود اینکه عمارت خان از لحاظ مساحت و تزئینات در خانه‌های ایران کم نظیر است، اما بسیار ناشناخته مانده و کمتر کتاب و یا پژوهشی به آن پرداخته است. در مورد شهر خوراسگان دو جلد کتاب با نام‌های «خورشید جی» و «تاریخ خوراسگان و راران» تاکنون نوشته شده است که برای شناسایی تاریخ خوراسگان منابع قابل استنادی است. طرح مستندسازی بافت فرسوده محلات سفلی و علیا شهر خوراسگان توسط سازمان مسکن و شهرسازی اصفهان در سال ۱۳۸۸ تهیه شده است. اما از معدود طرح‌هایی که به صورت خاص به مجموعه عمارت خان توجه کرده است طرح احیای سازمان میراث فرهنگی، صنایع دستی و گردشگری استان اصفهان برای مجموعه عمارت خان است که توسط مرحوم خانم مهندس تمدن در سال ۱۳۸۹ به انجام رسیده است و در تحقیق حاضر به صورت مفصل مورد نقد و بررسی قرار می‌گیرد.

۲-۳- شناخت خانه باغ سید رسول حسینی

الف- شناخت گذشته بنا

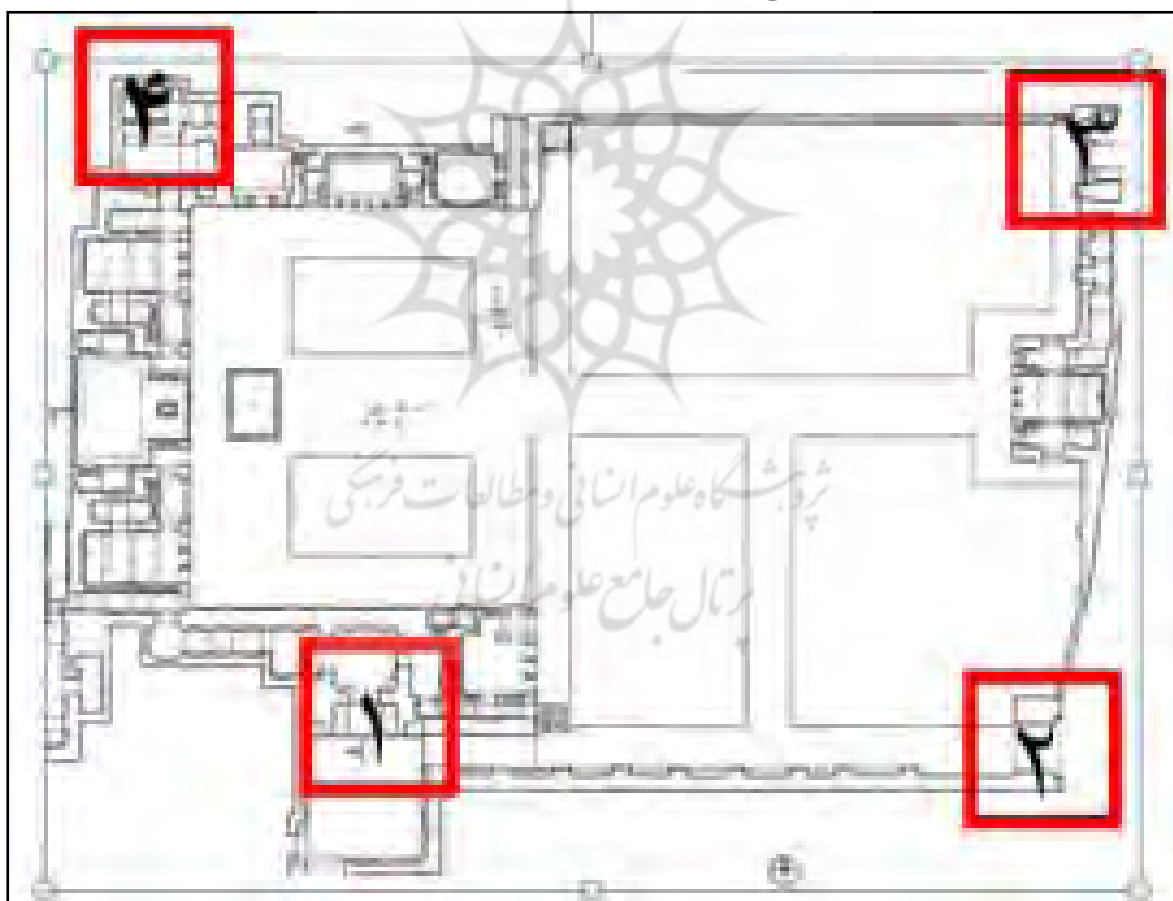
خانه سید رسول حسینی یکی از خانه‌های باقی مانده از قلعه باقر خان حاکم اواخر دوره زندیه و اوایل سلطنت آقا محمدخان قاجار است. چندین خانه دیگر هم باقی مانده اما دو خانه سید رسول حسینی و عطائی و ربی از اهمیت بیشتری برخوردار هستند. این خانه در شهرستان اصفهان، بخش مرکزی خوراسگان، خیابان ابادر، کوچه شهید عطایی، کوچه خان واقع شده است. مساحت خانه حدود ۳۵۰۰ متر مربع است که

۸۰۰ مترآن زیربنا و مابقی حیاط، حوض یا باغ و باغچه است. خانه سید رسول حسینی تحت پلاک ثبتی ۵۰۰۲ و ۵۰۰۲.۱ بخش ۵ اصفهان ثبت گردیده است. طی سال‌های گذشته توسط کارشناسان سازمان میراث فرهنگی و گردشگری استان اصفهان، اقداماتی در زمینه شناخت و مرمت بخش‌هایی از سقف جبهه غربی خانه صورت گرفته است اما در کل اطلاعات اندکی از این خانه در دست است و مرمت‌هایی که شایسته بنا است بر آن انجام نشده است. خانه تحت مالکیت خصوصی ورثه مرحوم سید رسول حسینی است و یک دانگ خانه تحت تملک سازمان میراث فرهنگی استان اصفهان است (آزادمنش و حیدری، بی تا: ۱۵)

ب- شناخت معماری خانه رسول حسینی

• ورودی‌های خانه

این خانه از چند طرف دارای ورودی است که مهم‌ترین درب آن در سمت جنوب است. یک در هم در سمت جنوب شرق بنا و در دیگری هم در سمت شمال شرق بنا وجود دارد که البته هر دو درب در حال حاضر بسته شده‌اند. یک در هم در سمت شمال غربی بنا وجود دارد که از طریق یک راهرو به سایر خانه‌های عمارت خان دارد. درب جنوب غربی خانه هم به خانه صدی راه دارد (تصاویر ۳ تا ۶).



تصویر ۳- ورودی‌های خانه رسول حسینی: ۱- ورودی جنوبی (اصلی) خانه‌ی سید رسول حسینی، ۲- ورودی جنوب شرقی که از جهت سهولت دسترسی مناسب به خیابان بهترین ورودی است، ۳- ورودی شمال شرقی که در حال حاضر مسدود است، ۴- ورودی شمال غربی جهت دسترسی به سایر خانه‌های مجموعه.



تصویر ۴- عکس ورودی جنوبی خانه باغ از درون خانه.



تصویر ۵- ورودی جنوب شرقی خانه باغ. این ورودی، ورودی مناسب و اصلی برای ورود و خروج از بنا پس از احیا است چرا که دسترسی مناسب به باغ از بیرون را حاصل می‌کند.

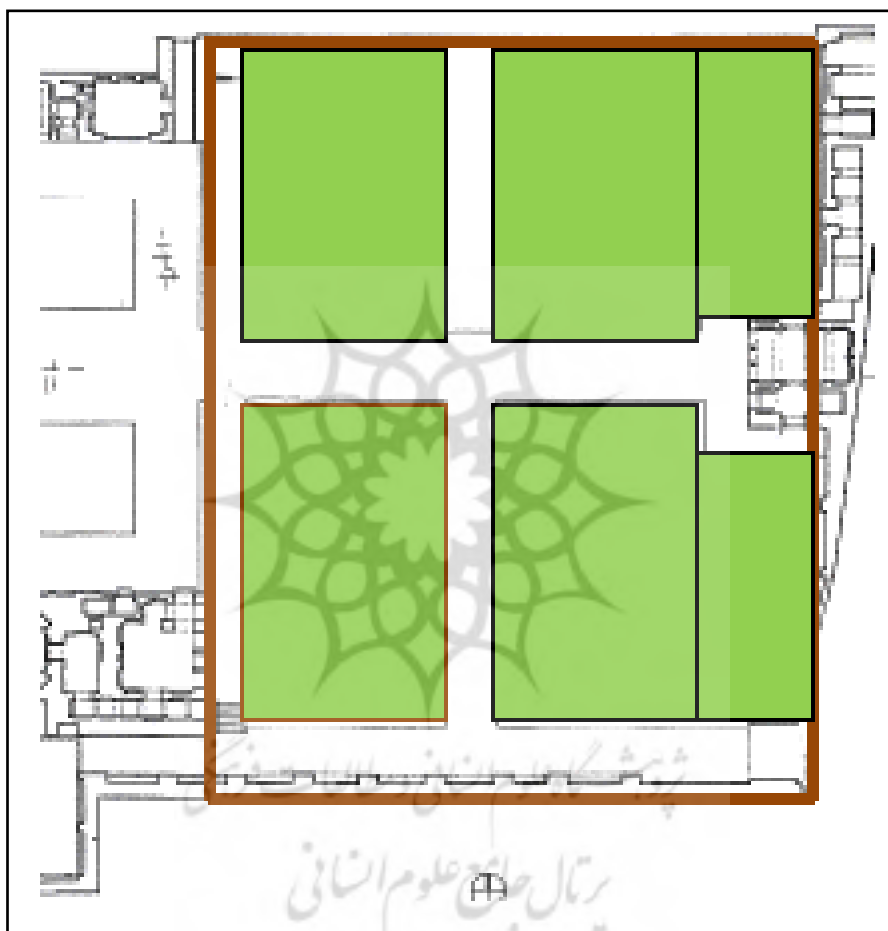


تصویر ۶. ورودی شمال شرقی که در سال‌های اخیر مسدود شده است.

با بررسی خانه‌ی سید رسول حسینی و شناخت ویژگی‌های کالبدی- معماری آن به روشنی می‌توان دریافت که خانه رسول حسینی در حقیقت یک **خانه باغ** است. بزرگی حیاط خانه، مسیرهای حرکتی و مسیر آب، بقایای خشکیده‌ی درختان و سایر شواهد تاریخی همه دال بر این مهم هستند. که این موضوع خود مسئله‌ی مهمی در نهایت برای انتخاب کاربری امروزی مناسب برای احیای خانه خواهد بود.

• محورهای باغ

این باغ دارای یک تقسیم بندی چهار قسمتی است. همان طور که در شکل دیده می‌شود، چهار مسیر که در وسط باغ به هم می‌رسند (تصویر ۷).



تصویر ۷- در کرت بندی‌های باغ دو مسیر اصلی وجود دارد که در مرکز همدیگر را قطع می‌کنند و چهار قسمت اصلی ایجاد می‌کنند (برگرفته از الگوی باغ ایرانی).

• دسترسی‌های داخلی خانه باغ

منظور از دسترسی‌های داخلی، راه‌های اصلی و فرعی برای دسترسی به فضاهای باغ هستند. راه‌های داخلی خانه باغ در ابتدا دسترسی به فضاهای اصلی از جمله شاه‌نشین و ساختمان شمالی و سپس به فضاهای فرعی مانند انبار، طویله‌ها و چاه‌گاو را فراهم می‌آورد (تصویر ۸).



تصویر ۸- راه اصلی شرق غربی درخانه باغ: این راه از شاهنشین خانه به سمت اتاق شرقی باغ، انبار، طویله و چاه‌گاو امتداد می‌یابد.

• شناخت کالبدی فضای خانه و حیاط غربی

حیاط غربی شامل فضاهای متنوع معماری در سه جبهه که حول حیاط مستطیل شکل آن پیچیده شده شکل گرفته است. فضای اصلی و ارزشمند خانه در ضلع غربی جای گرفته و دارای تالاری چلیپا شکل، مشترک بین دو خانه‌ی سید رسول حسینی و خانه آرابی، مزین به نقاشی‌هایی با خطوط اسلیمی و نمای ارسی سه لنگه رو به حیاط خانه‌ی حسینی و نمای ارسی پنج لنگه رو به حیاط خانه آرابی، که در حال حاضر توسط یک تیغه مسدود گردیده است و دو گوشوار با ایوانی مستطیل شکل در دو سوی تالار و ارسی‌های سه‌لنگه چوبی مزین به شیشه‌های الوان زینت‌بخش فضای تالار گردیده است. اتاق‌های سه دری جانبی تالار که دسترسی آنها توسط دو راهروی کناری میسر می‌گردد دارای پوشش تاق و تویزه هستند (آزادمنش و حیدری، بی تا: ۱۵ و ۱۶).

۳- مبانی نظری

بنا به نظر سزاره براندی، مرمت‌گر در ارتباط با یک اثر هنری با سه لحظه مشخص مواجه می‌شود. اول، مدت زمان زایش اثر هنری است، هنگامی که اثر توسط هنرمند شکل می‌گیرد. دوم، با فاصله زمانی بین پایان روند خلاقانه و لحظه‌ای مواجه می‌شود که آگاهی وی به اثر هنری حاصل می‌شود. سوم، لحظه‌ای است که اثر هنری مانند صاعقه بر آگاهی اصابت می‌کند (براندی، ۱۳۸۸: ۵۵). احیا یکی از کارآمدترین روش‌هایی است که در لحظه سوم می‌تواند یک اثر هنری (برای مثال یک خانه تاریخی) را نجات دهد و به آن زندگی دوباره بخشد. «احیا مکان‌های تاریخی راهی شایسته و کارآمد برای حمایت و حفاظت از میراث فرهنگی است که با کمک به تداوم حیات اثر در متن زندگی امروزی انسان، حفاظت از آن را تقویت می‌کند» (رحیم-زاده و نجفی، ۱۳۸۹: ۲۴۱).

۳-۱- ارزش‌ها و اصالت

حفاظت میراث فرهنگی در تمامی اشکال و دوره‌های تاریخی در ارزش‌های اطلاق شده به آنها ریشه دارد. توان ما برای درک این ارزش‌ها به میزان صحت و اعتبار منابع اطلاعاتی ما در مورد آنها بستگی دارد. شناخت و درک منابع مطالعاتی مرتبط با منشاء و ویژگی‌های آثار فرهنگی و مفاهیم آنها، اصلی اساسی در ارزیابی اصالت میراث فرهنگی به شمار می‌رود. در نتیجه در هر فرهنگی، شناسایی میراث فرهنگی در ارتباط با ماهیت خاص ارزش این آثار و اعتبار و صحت منابع اطلاعاتی مرتبط با آن از اهمیت و ضرورت بسیار زیادی برخوردار است. ارزیابی اصالت میراث فرهنگی بسته به طبیعت، بستر و سیر تحول آنها در گذر زمان به غنا و گستره منابع اطلاعاتی مرتبط با اثر وابسته است. این منابع می‌توانند شامل مواد متنوعی مثل طرح، شکل، مصالح و ترکیبات، کاربری و کارکرد، سنن و تکنیک‌ها، محلّیت و اجزاء تشکیل دهنده و روح اثر و احساسات مرتبط با آن و سایر فاکتورهای داخلی و خارجی مرتبط با آن بشود (لامه و ستول، ۱۹۹۴).

۳-۲- مفهوم احیاء

احیاء: «(اکسفورد: حیات بخشیدن دوباره به هر چیز) حیات و کارکرد تازه بخشیدن به یک چیز یا ناحیه» (یوکیلهتو، ۱۳۸۷: ۳۴۹). «این واژه شامل مجموعه اقدامات متنوع و تکمیلی است که برای بازگرداندن حیات مجدد و یا زندگی مجدد به بنا، مجموعه و یا فضای شهری مورد نظر صورت می‌گیرد» (حبیبی و مقصودی، ۱۳۸۶: ۲۰). استفاده از یک بنا در وهله اول، دست کم با جلوگیری از رشد عوامل مخرب حاصله از متروک ماندن آن، موجب بقاء کالبد اثر می‌گردد. در این میان، برخی بناها هم‌چنان در حیطه عملکرد اصلی و اولیه خود مورد بهره‌برداری قرار می‌گیرند و کاربری بعضی دیگر در طول زمان ممکن است حتی چندین بار تغییر کند. هم‌چنین هریک از این دو دسته از بناها ممکن است در وضعیت حاضر خود توانایی پذیرش کاربری و نحوه بهره‌برداری فعلی را داشته یا نداشته باشند.

به عبارتی دیگر، از آنجایی که آثار تاریخی به منزله‌ی هویت و سند زندگی پیشینیان ماست، احیای آنها به صورتی شایسته و متناسب با گذشته آنها امری حیاتی است. «طرح احیاء با هدف اعطای عملکرد متجانس با گذشته بنا و رفع نیازهای نوین جامعه و یا به عبارت دیگر آشتی و همزیستی بین نیازهای قدیم و جدید انجام می‌گیرد» (اصغریان جدی و تهرانی، ۱۳۶۹: ۱۴). «بی شک می‌توان گفت که لازمه‌ی وجود حیات در هر بنا، از جمله بناهای تاریخی، فعالیت انسان در آن است» برای این منظور بناهای تاریخی که کاربری اصلی گذشته خود را از دست داده‌اند بایستی احیاء کرد. «طرح احیاء را می‌توان فراهم نمودن امکان بهره‌برداری دوباره از یک بنای فاقد عملکرد یا دارای عملکرد نامناسب با کالبد دانست، که در قالب محدودیت‌های بنا و با هدف حفظ تمامی اصالت‌های اثر و احتمالاً با انجام اندکی دخل و تصرف در بنا جهت آماده نمودن آن برای پذیرش عملکرد جدید، صورت می‌گیرد» (نیک بخت، ۱۳۸۸: ۱۳۵).

۳-۳- نکاتی که بایستی در طرح احیاء مورد توجه قرار بگیرند^۲

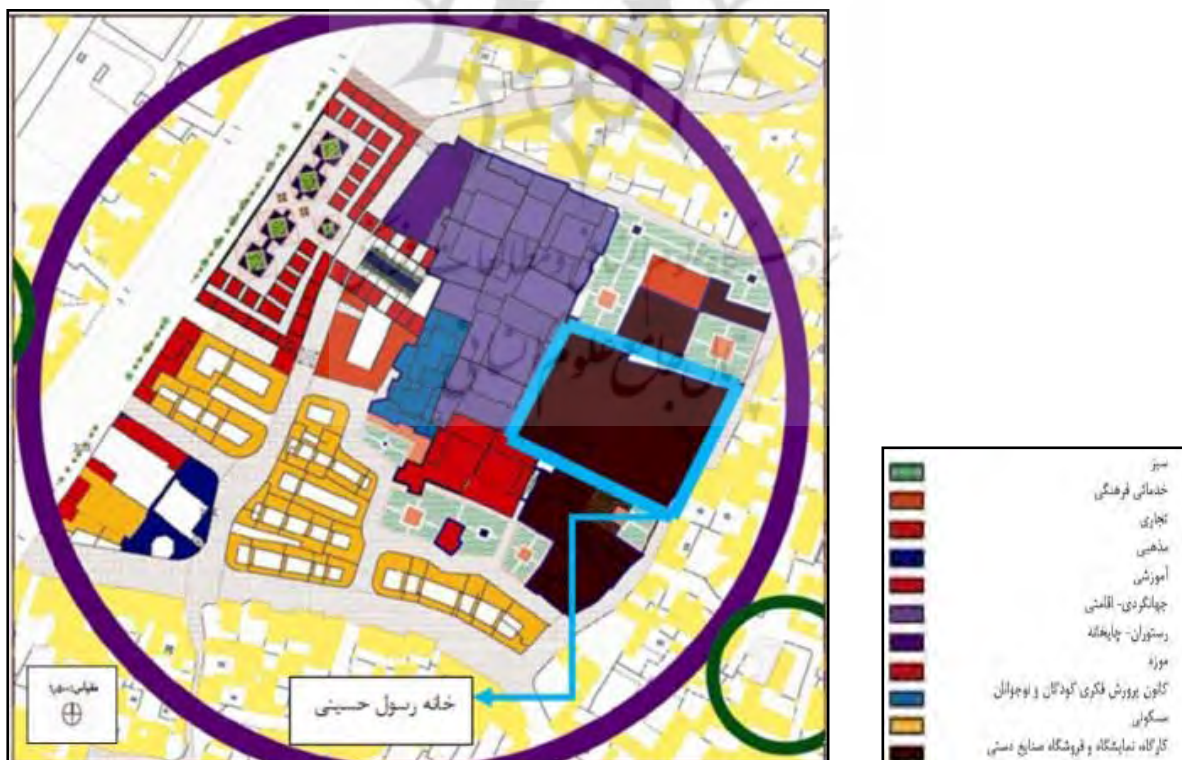
۱- شأن بنا، ۲- تناسب سازه‌ای، ۳- رعایت همجواری‌ها، ۴- سازگاری عملکرد جدید بنا با ویژگی‌های ساختمان موجود (۴-۱- سازگاری مبلمان با عملکرد جدید، ۴-۲- صیانت از انتظام فضایی بنا، ۴-۳- امکان

بازخوانی عملکرد گذشته، ۴-۴- تناسب سطح و زیربنای مورد نیاز بنا، ۴-۵- تناسب ابعاد و تناسب تعداد فضاهای مورد نیاز با بنا، ۵- حد اقل مداخله، ۶- سهولت دسترسی، ۷- حوزه نفوذ بنا، ۸- توجه به نیازهای واقعی بنا، ۹- پایداری، ۱۰- مدیریت، ۱۱- نحوه اجرای تأسیسات، ۱۲- تناسب اعتقادی فرهنگی، ۱۳- توجه به طرح‌های بالادست.

۴- طرح احیای خانه‌ی سید رسول حسینی

۴-۱- طرح احیای پیشنهادی سازمان میراث فرهنگی برای عمارت خان

تهیه طرح ساماندهی و احیای بافت تاریخی شهر خوراسگان در سال ۱۳۸۹ توسط اداره کل میراث فرهنگی صنایع دستی و گردشگری استان اصفهان و به وسیله‌ی مرحوم خانم مهندس فرانک تمدن به‌عنوان مشاور طرح تهیه شده است. این طرح دارای دو مجلد است. جلد اول بررسی و مطالعه طرح است که در آن به شناخت و مطالعات جغرافیایی، اقتصادی و اجتماعی بافت تاریخی خوراسگان می‌پردازد. جلد دوم آسیب‌شناسی و ارائه‌ی طرح ساماندهی، مرمت و احیای بافت تاریخی خوراسگان است. در این بخش پس از بررسی آسیب‌های بافت تاریخی خوراسگان از جمله بافت با ارزش تاریخی محله سفلی یعنی عمارت خان به ارائه‌ی طرح ساماندهی و احیا پرداخته شده است. در این طرح به شناسایی عوامل نابسامانی، بررسی ویژگی‌های عملکردی محدوده طرح و ارائه‌ی طرح پیشنهادی حفاظت و احیا و چارچوب پیشنهادی کلی ضوابط و مقررات ساخت و ساز پرداخته شده است (تصویر ۹).



تصویر ۹. نقشه و کاربری‌های پیشنهادی در طرح احیای عمارت خان. منبع: تمدن، ۱۳۸۹. ویرایش: نگارندگان

۴-۲- نقد طرح احیای سازمان میراث فرهنگی برای مجموعه عمارت خان و خانه رسول حسینی

همان‌طور که در طرح تهیه شده توسط سازمان میراث فرهنگی اصفهان برای مجموعه عمارت خان دیده می‌شود، برای خانه‌ی سید رسول حسینی پس از احیا کاربری کارگاه و نمایشگاه صنایع دستی در نظر گرفته شده است. به این کاربری پیشنهادی نقدهایی وارد است.

مهم‌ترین مسئله اینکه این کاربری با هویت بنا همخوانی ندارد یعنی دادن کاربری کارگاه صنایع دستی مناسب جایی که قبلاً باغ بوده و کاربرد تفریحی و تفرجگاهی داشته، نیست و این کاربری به یک اصل اساسی در این خانه یعنی باغ بودن آن بی‌توجه است و ممکن است برای اینکه بتوانند استفاده بهتری از زمین این باغ برای کارگاه و نمایشگاه داشته باشند حتی رد درختان و کف‌فرش‌هایی را هم که از این باغ باقی مانده است نادیده بگیرد یا به آن آسیب برساند. در حالی که کاربری‌ای برای بنای تاریخی مناسب است که در آن بازدید کنندگان بتوانند درک درستی از عملکرد گذشته بنا داشته باشند.

دوم اینکه یک کارگاه صنایع دستی به فضاها و تجهیزاتی احتیاج دارد که چندان مناسب برای باغ نیست و با اصل حداقل مداخله در اثر تاریخی مغایرت دارد.

سوم اینکه مبلمان و اشیائی که در یک کارگاه احتیاج است برای باغی پر از درخت چندان مناسب حال به نظر نمی‌رسد. اما کاربری باغ رستوران سنتی یک کاربری مناسب حال این اثر تاریخی به نظر می‌رسد هم آن را حفظ کرده و هم به رونق مجدد آن کمک می‌کند.

چهارم اینکه برای مجموعه‌ای توریستی تاریخی به این بزرگی که قاعدتاً پس از احیای کل مجموعه جهانگردان داخلی و خارجی زیادی از آن دیدن خواهند کرد وجود یک رستوران سنتی در فضای یک خانه باغ سنتی منطقی‌تر از کارگاه صنایع دستی به نظر می‌رسد.

پنجم اینکه کاربری رستوران سنتی در طرح پیشنهادی سازمان میراث فرهنگی برای احیای بافت تاریخی خوراسگان در جایی دیگر از مجموعه‌ی عمارت خان در نظر گرفته شده است اما تا موقعی که چنین فضای مطلوبی برای رستوران سنتی وجود دارد تبدیل فضاهای دیگر در این مجموعه به این کاربری چندان منطقی به نظر نمی‌رسد.

و در آخر اینکه بازدهی اقتصادی بیشتری در یک رستوران سنتی نسبت به یک کارگاه صنایع دستی وجود دارد و با توجه به اینکه بیشتر مالکیت این خانه به مالکین خصوصی (ورثه‌ی مرحوم سید رسول حسینی) تعلق دارد، بازدهی اقتصادی می‌تواند به‌عنوان یک محرک و انگیزه بسیار مؤثر برای تداوم حفظ و احیا عمل کند. در کل می‌توان گفت که احیایی که برای این بنا در نظر گرفته شده یک باززنده‌سازی جامع نیست چرا که طبق نظر دکتر فلامکی باززنده‌سازی‌ای جامع است که با در نظر گرفتن جمیع شرایط با نوآوری و استفاده از مصالح نوین و در عین حال احترام به گذشته بنا، بهترین شرایط را برای بهره‌گیری از بنا در زمان حال فراهم می‌کند (فلامکی، ۱۳۸۶: ۴۳). علاوه بر این همان‌طور که در ماتریس کاربری‌های قابل اعطا به اماکن تاریخی فرهنگی دیده می‌شود، در جدول کاربری‌های پیشنهادی طیف پذیرایی، کاربری کارگاه صنایع دستی در کاربری‌های پیشنهادی به‌عنوان کاربری مناسب برای خانه‌های تاریخی و یا کوشک باغ ارائه نشده است (جدول-۲).

جدول ۲- طیف کاربری‌های پذیرایی و اقامتی- همان طور که دیده می‌شود برای یک خانه تاریخی، کاربری‌های سفره خانه، رستوران، چایخانه و قهوه خانه مناسب‌تر هستند. منبع: صندوق احیا و بهره برداری از اماکن تاریخی.

توضیحات	کالبد بنا										کاربری‌های پیشنهادی طیف پذیرایی	رتبه		
	مدرسه	کارخانه و کارگاه	قهوه	راسته بازار	تیمچه	آسیاب	کوچه باغ	آب انبار	پنجپل	حمام			کاروانسرای مهمان‌نوازی	کاروانسرای میزبان‌نوازی
													سفره خانه	۵-۱
جهت عرضه غذاهای ایرانی - خارج و یا food court													رستوران	۵-۲
Fast food													فست فود	۵-۳
سرپوشی از تیمچه و بازار													چایخانه - قهوه خانه	۵-۴
سرپوشی از تیمچه و بازار													کافی شاپ	۵-۵
													شرکتخانه	۵-۶
از قبیل کباب، ماهی و ...													غذاهای سنتی	۵-۷
													تالار پذیرایی و جشنها	۵-۸

مقیاس کاربری‌های قابل اعطاء به اماکن تاریخی - فرهنگی

اولویت اول (تالار پذیرایی و جشنها)

 اولویت دوم (غذاهای سنتی)

 اولویت سوم (چایخانه - قهوه خانه)

 اولویت چهارم (کافی شاپ)

 اولویت پنجم (سفره خانه)

۳-۴- طرح پیشنهادی برای احیای خانه باغ رسول حسینی

هدف اصلی این طرح، تبدیل این میراث معماری به ثروتی اقتصادی، اجتماعی، فرهنگی برای محله از طریق ایجاد یک مکان فعال، متحرک و جذاب شهری است به گونه‌ای که در مجموعه شهری و محله‌ای امروز و آینده جای گرفته در انسجام و وحدت و کارایی هسته تاریخی شهر نقش اساسی داشته باشد. همچنین اهداف فرعی زیر نیز برای این طرح در نظر گرفته شده است:

- معاصر گردانیدن سازمان فضایی مجموعه شامل کالبد و فعالیت.
- ایجاد یک مکان با شخصیت و هویت مستقل با کارآمدی امروزی، ضمن حفظ حیثیت تاریخی آن.
- حداقل دخالت در احیای مجموعه از طریق به کارگیری دانش فنی و تمهیدات طراحی معماری، به نحوی که ضمن حفظ و افزایش حیثیت تاریخی، مجموعه بتواند بهترین مصرف فضا و سیمای تازه و منطبق با نیازهای امروزی باشد.
- حداکثر بهره‌وری از توان‌های بالقوه و بالفعل مجموعه و خانه در جهت معاصر سازی و احیای آن.

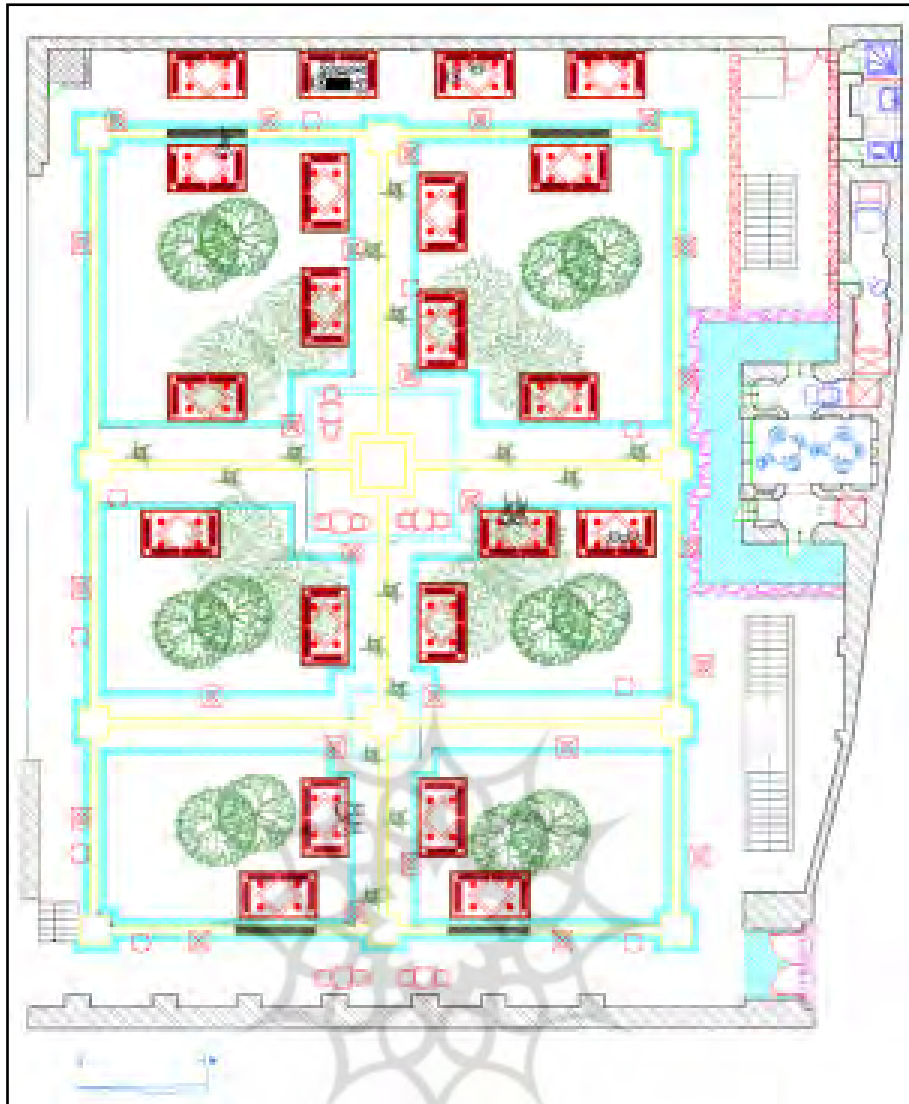
ویژگی‌های طرح

در طرح پیشنهادی، مسیرها و راه‌های قبلی، جوی‌های آب، فضای سبز و نوع پوشش گیاهی با برداشتهای میدانی و مقایسه نقشه‌های قدیمی و جدید و مصاحبه با صاحبان خانه بازیابی و بازشناسی شدند و مطابق با

آن، مسیرها، جوی‌ها و فضای سبز جدید طراحی شد تا طراحی با حفظ خطوط اصلی و احترام به گذشته بنا باشد. علاوه بر این، حذفی‌ها و الحاقات بنا شناسایی شد و آشپزخانه و سرویس بهداشتی به صورت میان‌افزا برای بنا و در زیر زمین طراحی گردید تا هم از آسیب بصری به بنا جلوگیری گردد و هم فضای بیشتری برای قسمت پذیرایی رستوران وجود داشته باشد. آشپزخانه در سمت شمال شرق قرار داده شد تا به درب شمال شرق بنا که مخصوص جابه‌جایی کالا و اجناس در نظر گرفته شده است، نزدیک باشد. سرویس بهداشتی هم در گوشه‌ای در سمت شرق باغ (در زیر زمین) قرار گرفت. اتاق‌های شرقی که در گذشته کاربری انبار علوفه، طویله و سرویس بهداشتی داشته‌اند به انبار، اتاق‌های استراحت کارکنان همراه با سرویس بهداشتی تبدیل شدند. اتاق تابستان نشین مخصوص شرق بنا که در انتهای محور اصلی شرقی غربی باغ قرار داشت به سرویس ویژه پذیرایی (VIP) تبدیل شد (تصاویر ۱۰ و ۱۱).



تصویر ۱۰- معرفی فضاهای باغ رستوران سنتی



تصویر ۱۱- در طرح نهایی سایت پلان، تخت‌ها در کنار مسیر حرکتی و در فضای مشخص شده‌ای که برای آنها تعریف شده، تعبیه می‌شوند. مسیر آب با در نظر گرفتن مسیرهای آب اصلی باغ در قدیم، در همه‌ی راه‌های اصلی باغ دیده می‌شود و از درختان چتری برای ایجاد سایه استفاده شده است.

۵- نتیجه‌گیری

با توجه به مبانی نظری ارائه شده، تردیدی وجود ندارد که برای ادامه‌ی حیات یک بنای تاریخی مثل خانه‌ی سید رسول حسینی بایستی فرصت احیا و زندگی دوباره را در قالب یک کاربری نو برای بنا ایجاد کرد. در این راه برای احیای مطلوب‌تر این خانه سعی بر آن بود تا شناخت جامع و کاملی از گذشته و وضع موجود خانه به دست آید. بنابراین همانند پژوهشی که به شناخت خانه سوکیاس اصفهان پرداخته بود، به بررسی تاریخیچه، معماری، تزئینات و تعمیرات بنا پرداخته شد تا در نهایت در فرآیند باز زنده‌سازی از آن اطلاعات استفاده گردد. در طرح پیشنهادی برای خانه باغ رسول حسینی، همچون نمونه‌ی باغ شاه بهشهر و داغ باغی خوی به بازیابی و بازشناسی خطوط اصلی باغ پرداخته شد. برای این منظور از تصاویر قدیمی، عکس‌های هوایی و گفته‌های صاحبان خانه باغ استفاده گردید و نتایج آنها با بررسی آثار به جامانده از رد خطوط

درختان و مسیرهای آب و سنگ فرش‌ها تطبیق گردید. هدف از این بازیابی و بازشناسی دقیق حفظ هویت و اصالت این بنای با ارزش تاریخی بود.

علاوه بر این، شاهد این هستیم که طرح احیای پیشنهادی سازمان میراث فرهنگی برای بافت با ارزش تاریخی خوراسگان و محدوده عمارت خان، طرح خوبی است که پیشنهادهای ارزنده‌ای ارائه می‌دهد اما انتقاداتی به آن وارد است. کاربری کارگاه و نمایشگاه و فروشگاه صنایع دستی برای خانه باغی چون سید رسول حسینی مناسب به نظر نمی‌رسد و این عملکرد با ویژگی‌های تاریخی، اصالت و هویت ساختمان موجود چه از لحاظ شأن بنا، چه سازه و چه مبلمان چندان سازگاری ندارد. بایستی کاربری مناسبی که با اصالت و هویت بنا سازگار باشد برای این بنا در نظر گرفت. در این پژوهش مانند تحقیقی که به بررسی انتقادی باز زنده‌سازی سه خانه‌ی تاریخی و تبدیل آن‌ها به موزه پرداخته بود، به نقد احیای مجموعه‌ی عمارت خان پرداخته شد و سعی شد تا این نقد قادر به ایجاد فهم و احساسی کلی به بنا و اثر معماری برای مخاطب باشد.

با مطالعات و تحقیقات صورت گرفته، فضاهای اصلی، خطوط کلی و راه‌های اصلی و فرعی خانه باغ رسول حسینی مشخص شدند و شناخت مطلوبی از وضعیت گذشته و امروز بنا حاصل شد. همچنین با بررسی ماتریس پیشنهادی صندوق احیا و بهره برداری از اماکن تاریخی، مشخص شد که برای خانه‌های تاریخی و کوشک باغ‌ها، کاربری‌هایی همچون رستوران سنتی، طبخ خانه، قهوه خانه و چای خانه، کاربری‌های نسبتاً سازگارتری هستند. با توجه به تمام این مطالب، کاربری باغ رستوران سنتی تناسب و سازگاری بیشتری با خانه باغ سید رسول حسینی نسبت به کارگاه صنایع دستی دارد از این رو این کاربری به‌عنوان احیای ایده‌آل و شایسته‌ای برای این بنای تاریخی معرفی می‌گردد.

سپاسگزاری

با سپاس فراوان از جناب آقای دکتر غفاری و جناب آقای دکتر زرگر به خاطر راهنمایی‌های ارزنده ایشان تحقیق حاضر برگرفته از پایان‌نامه کارشناسی‌ارشد نگارنده دوم با موضوع «باززنده سازی بافت تاریخی محله سفلی خوراسگان»، استاد راهنمای اول، دکتر اکبر زرگر و استاد راهنمای دوم، دکتر علی غفاری و استاد مشاور: مهندس حامد شفیعی در دانشکده معماری و شهرسازی دانشگاه شهید بهشتی در بهمن ماه سال ۱۳۹۱ و همچنین برگرفته از درس کارگاه احیای بناها و بافت‌های تاریخی دانشگاه شهید بهشتی تهران، با راهنمایی اساتید آقای دکتر اکبر زرگر و سرکار خانم دکتر آزاد است.

پی‌نوشت‌ها

^۱. عکاس تمامی عکس‌های این پژوهش نگارنده دوم است، لذا در توضیحات آنها از تکرار منبع خودداری می‌گردد.

^۲. این مطالب در کلاس درسی آقای دکتر اکبر زرگر در کارگاه احیای بناها و بافت‌های تاریخی در دانشکده معماری و شهرسازی دانشگاه شهید بهشتی که در سال ۱۳۹۱ برگزار شده، ارائه گردیده است.

منابع

- آزاد منش، محمد، و سمیرا حیدری (بی تا). تعیین حریم مجموعه خانه های باقرخان خوراسگان. اصفهان: سازمان میراث فرهنگی صنایع دستی و گردشگری استان اصفهان.
- اصغریان جدی، احمد، و فرهاد تهرانی. (۱۳۶۹). گروه شماره ۱ مرمت و احیای بناهای تاریخی. تهران: دانشکده معماری و شهرسازی دانشگاه شهید بهشتی.
- براندی، چزاره (۱۳۸۶). تئوری مرمت. ترجمه پیروز حناچی. تهران: موسسه انتشارات دانشگاه تهران.
- تمدن، فرانک (۱۳۸۹). تهیه طرح ساماندهی و احیای بافت تاریخی شهر خوراسگان. اصفهان: اداره کل سازمان میراث فرهنگی استان اصفهان.
- جیهانی، حمیدرضا، و زالی، طه (۱۳۹۳). بازیابی طرح و ساختار فضایی داغ باغی خوی. دو فصلنامه مطالعات معماری ایرانی، شماره ۶. ۸۷-۱۰۵.
- حبیبی، محسن، و ملیحه مقصودی (۱۳۸۶). مرمت شهری. تهران: مؤسسه انتشارات و چاپ دانشگاه تهران، چاپ سوم.
- رازانی، مهدی، و الماسی نیا، پژمان (۱۳۹۲). خانه‌ی سوکیاس در جلفای نو اصفهان: تاریخچه، معماری، تزئینات و تعمیرات. دوفصلنامه تخصصی دانش مرمت و میراث فرهنگی، شماره ۲. ۵۷-۷۰.
- رحیم زاده، محمدرضا، و مهنام نجفی (۱۳۸۹). جایگاه درک ارزش های ماهوی اثر تاریخی در روند احیای آن. مجموعه مقالات همایش ملی شناخت و معرفی مزیت ها و ظرفیت های احیا و بهره برداری از اماکن تاریخی و فرهنگی. تهران: صندوق احیا و بهره برداری از بناها و اماکن تاریخی فرهنگی ضیاءشهبابی، نوشین، و ایمانی، نادیه (۱۳۹۲). نقش معماری داخلی در حفظ و ارزش‌های نهفته در بنای تاریخی: بررسی انتقادی باززنده‌سازی در موزه‌های موسیقی، مقدم و صبا. نشریه‌ی نامه‌ی معماری و شهرسازی، شماره ۱۰، ۱۲۱-۱۴۱.
- فلامکی، محمد منصور (۱۳۸۶). باززنده‌سازی بناها و شهرهای تاریخی. تهران: دانشگاه تهران.
- گروت، لیندا، و دیوید وانگ (۱۳۸۶). روش‌های تحقیق در معماری. ترجمه علیرضا عینی فر. ج ۲. تهران: دانشگاه تهران.
- لامه، ریموند، و ارب ستول (نوامبر ۱۹۹۴). بیانیه نارا. ترجمه امیر رضا پورمقدم، نارای ژاپن.
- منصوری رودکی، سمیرا (۱۳۹۰). بازشناسی جایگاه باغ شاه در شهر اشرف البلاد از دوره صفوی تا امروز. نشریه مرمت آثار و بافت های تاریخی، فرهنگی، سال اول، شماره دوم. ۱۷-۳۰.
- نیک‌بخت، محمدرضا (۱۳۸۸). خانقاه و آرامگاه چلپی اوغلو تجربه ای در مرمت و احیا. تهران: گنج هنر.
- یوکیلهتو، یوکا. (۱۳۸۷). تاریخ حفاظت معماری. ترجمه محمدحسن طالبیان و خشایار بهاری. ج ۱. تهران: روزنه.