

بَت گوران: معبد هندوها در بندرعباس

سمیه نوری نژاد^۱

تاریخ دریافت: ۹۲/۹/۱۵

تاریخ تصویب: ۹۳/۷/۲۸

چکیده

ایرانیان و هندوها ارتباط تجاری خوب با یکدیگر داشتند و کالاهای تولیدی خود را به یکدیگر صادر می‌کردند؛ بنابراین، آثاری از حضور ایرانیان در هند و آثاری از حضور مردم هند در ایران یافت می‌شود. این ارتباطات دوجانبه تا سالیان زیادی ادامه داشت. به دنبال فعالیت‌های تجار هندی در ناحیه هرمزگان، ارتباط فرهنگی و هنری میان دو کشور افزایش یافت و زمینه‌ساز تأثیر هنر دو منطقه بر یکدیگر شد. محور اصلی این پژوهش بررسی معبد ساخته‌شده توسط هندوها در شهر بندرعباس است. شیوه پژوهش حاضر، توصیفی-تحلیلی است و عناصر و تزئینات به‌کاررفته در معبد را بررسی می‌کنیم. ابتدا معبد و علل ساخت آن و سپس تزئینات آن را معرفی می‌کنیم. معبد هندوها در اواخر دوره ناصرالدین شاه ساخته شد و در زمان مظفرالدین شاه (۱۳۰۰-۱۳۴۴ق.ه) مورد بهره‌برداری قرار گرفت. در عناصر تشکیل‌دهنده معبد، معماری سایر ادیان، مانند بودایی و اسلام، دیده می‌شود.

واژگان کلیدی: بَت گوران، هندو، بندرعباس، عناصر تزئینی.

۱. مقدمه

پیشرفته‌ای در آن نواحی وجود داشته است (جلالی نائینی، ۱۳۸۸: ۲۱). آثار کشف‌شده در هند، مشابه آثاری هستند که هیئت‌های باستان‌شناسی در فلات ایران و دره رودخانه‌های فرات و دجله از زیر خاک بیرون آوردند و این شباهت نشان‌دهنده ارتباط نزدیک دو تمدن است؛ بنابراین، آثار زیادی از حضور ایرانیان در هند و حضور مردم هند در ایران یافت

مردم ایران و هند در طول تاریخ، حتی پیش از ورود اقوام آریایی به فلات پهناور ایران و سرزمین وسیع هندوستان، با یکدیگر آمدوشد مستمر داشتند. آثار کهنسالی که در کاوش‌های بخش موهنجو دارو^۱ در دره سند و هاراپا^۲ در شمال غربی پنجاب و اُستان سواشتر^۳ پیدا شده‌اند، نشان می‌دهند که حدود ۲۵۰۰ سال پیش از میلاد مسیح (ع)، تمدن نسبتاً

سیستان و بلوچستان، خوزستان و هرمزگان بنا شده بودند. در جریان پژوهش، کتابی نیافتیم که منحصرأً به بررسی معبد از لحاظ معماری و تزئینات داخلی آن مربوط باشد و کتاب خلیج فارس از سدیدالسطنه کبابی و دو کتاب از مرحوم سایبانی تنها منابع در دسترس بودند که تاریخ بنای معبد را بررسی کرده بودند. این پژوهش را با شیوه تحقیق تاریخی-توصیفی با استناد به منابع کتابخانه‌ای و تصویری و رویکرد توصیفی و تحلیلی انجام دادیم.

اهداف این پژوهش عبارت‌اند از:

- بررسی روابط هندوها و مردم بندرعباس؛
 - بررسی علل ورود هندوها به جنوب کشور (هرمزگان)؛
 - معرفی معبد هندوهای بندرعباس و بررسی معماری و تزئینات معبد.
- با ایجاد روابط تجاری ایرانیان و مردم هند در زمان حضور استعمارگران، به‌ویژه انگلستان که از

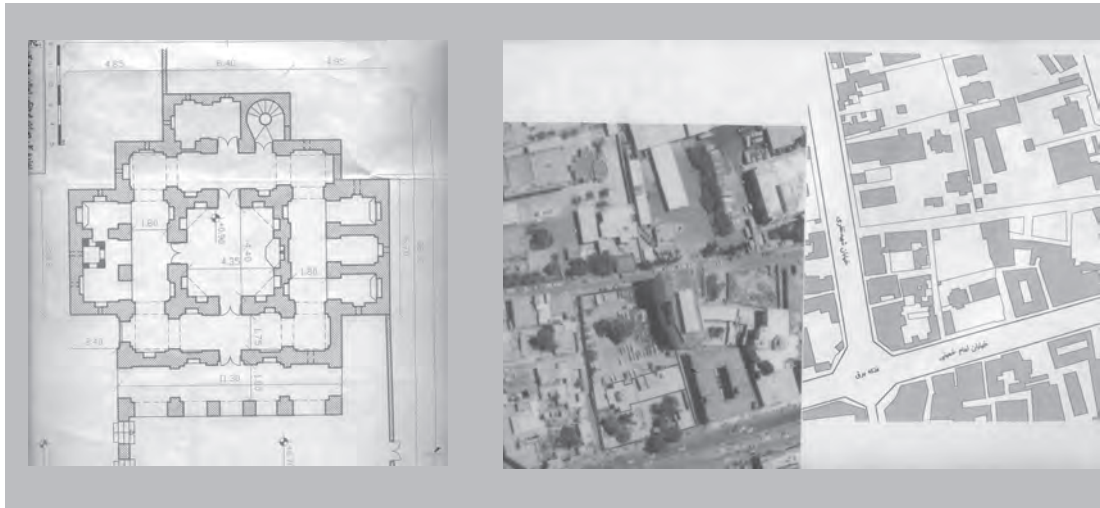
می‌شود. این ارتباطات دوجانبه تا سالیان درازی ادامه یافت. فرضیه‌های تحقیق عبارت‌اند از:

۱. ارتباط عمیقی میان هندوهای ساکن در بندرعباس و اهالی این شهر وجود داشته است.
 ۲. احتمالاً هندوهای هرمزگان همان تاجران و کارگرانی بودند که از طریق کمپانی هند شرقی چندی پیش در این شهر ساکن بودند.
 ۳. معماران هندی در ساختن معبد از عناصر تزئینی در معماری سایر ادیان، مانند بودایی و اسلام نیز استفاده کرده‌اند.
- پرسش‌های پژوهش عبارت‌اند از:

۱. علل به‌وجود آمدن معبد هندوها در بندرعباس چه بوده است؟
 ۲. آیا در معماری معبد از عناصر معماری سایر ادیان هم استفاده شده است؟
- با توجه به بررسی‌هایمان دریافتیم که چهار معبد در کشور وجود داشته است که در استان‌های



تصویر ۱: بت گوران، معبد هندوها در بندرعباس (نگارنده)



تصویر ۲: راست: نقشه هوایی معبد هندوها در شهر بندرعباس، چپ: پلان مربع شکل معبد هندوها در بندرعباس (آرشیو کتابخانه میراث فرهنگی هرمزگان)

وقتی در قرن هشتم ه.ق از طریق کشتی وارد بندر سورو شد، در سفرنامه خویش نوشت: «من از طریق سورو به کهورستان رفتم، در بندر سورو مردمان متمول و دریانورد زندگی می‌کردند که به تجارت دریایی با پاکستان و هند مشغول بودند» (ابن بطوطه، ۱۳۷۸: ۱/۲، ۴۵۲). نام‌های پیشین بندرعباس «سورو»، «بندر گمبرون»، «گامرون» یا «جرون» بوده است. در حال حاضر، این بندر بزرگ‌ترین بندر ایران از نظر اقتصادی است (سایبانی، ۱۳۸۹: ۴۳). در زمان فرمانروایی داریوش بزرگ (۵۲۲-۵۱۸ ق.م) فرمانده سلیاکوس به فرمان داریوش از بندرعباس با کشتی به اکتشاف اقیانوس هند و دریای سرخ پرداخت. زمانی که اسکندر شاهنشاهی ایران را فتح کرد، بندرعباس با نام «همیرزاد»^۴ شناخته می‌شد (همان، ۵۲). کمپانی هند شرقی، وابسته به دولت انگلستان، در سال ۱۶۱۶ م (۹۹۵ ه.ش)، در پی یافتن جایگاه مناسبی برای تجارت در خلیج فارس به نمایندگی خود، ادوارد کو نوک،^۵ مأموریت داد که در خلیج فارس بنادر مهم را شناسایی و مطالعه کند تا زمینه حضور در آن بنادر برای آن‌ها فراهم شود (عبداللهی، ۱۳۵۴: ۶۷). کونوک از بندرعباس کنونی

طریق ایجاد کمپانی هند شرقی در جنوب ایران حضور یافت، تجار هندی به دلیل مسافت اندک دریایی که با جنوب ایران داشتند، وارد هرمزگان می‌شدند. این آمدوشدها باعث ایجاد بنایی به نام «بَت گوران» شد. این بنا تخریب نشده و به‌عنوان بنایی تاریخی در حال مرمت است.

۲. ارتباط هرمزگان با سایر نقاط جهان

شکوفایی منطقه هرمزگان و اطراف تنگه هرمز، به دلیل ارتباط مستقیم دریانوردان منطقه بوده است که با لنج‌های بادی خود سفرهای زیادی به سراسر خلیج فارس و دریای عمان، پاکستان، هند و آفریقا داشتند. این مسئله نقش زیادی در رونق تجارت و ارتباطات فرامنطقه‌ای داشت. تجارت دریایی به مناطق دوردست، بیشتر توسط دریانوردان بندر سورو (بندرعباس) انجام می‌شد. این دریانوردان در محدوده تجارتی کشورهای حاشیه خلیج فارس، پاکستان و هند فعال بودند. دریانوردان سورو با صدور خرما خشک به پاکستان و هند، نقش مهمی در توسعه تجارت فرامنطقه‌ای ایفا می‌کردند (سایبانی، ۱۳۸۹: ۲۵). ابن بطوطه، جهانگرد معروف مراکشی،



تصویر ۳: نمایی کلی از ضلع شمالی معبد (نگارنده)

دیدن کرد و آنجا را مکان مناسبی برای فعالیت‌های بازرگانی دانست و در گزارش خود متذکر شد که بندرعباس از استحکامات نظامی و امنیتی برخوردار است (وادالا، ۱۳۸۹: ۱۸۹). دو سال بعد، کشتی‌های این کمپانی با سرنشینان انگلیسی و هندی خود وارد آب‌های خلیج فارس شدند. مرکز کمپانی کنار دریا و در قسمت غرب شهر قرار داشت. بعد از آنکه بندرعباس رونق یافت، کمپانی اجازه یافت که دو

عمارت برای سکونت اعضا و کارکنان بنا کند؛ به همین دلیل، بندرعباس یک قرن و نیم مهم‌ترین مرکز بازرگانی کمپانی هند شرقی در سواحل خلیج فارس بود (همان، ۲۲۴).

۳. بت گوران؛ معبد هندوهای بندرعباس

هندوها در آغاز ورود به ایران، در بندرعباس معبد، یعنی بت‌خانه ثابتی نداشتند. در حدود سال ۱۳۱۰ ه.ق.

وارد آب‌های خلیج فارس شدند. مرکز کمپانی کنار دریا و در قسمت غرب شهر قرار داشت. بعد از آنکه بندرعباس رونق یافت، کمپانی اجازه یافت که دو



تصویر ۵: طاقچه و قاب‌های گچ‌بری شده در بنا (نگارنده)



تصویر ۴: گچ‌بری‌های به‌کاررفته با فرم منحنی و به‌شبهه اسلامی در طاق‌های ورودی و قاب‌های دیوار (نگارنده)



تصویر ۸: میله و برجک‌های تعبیه‌شده در وسط گنبد (نگارنده)
تجار و معتمدین بندر بود (سایبانی، ۱۳۸۹: ۱۰۰).
مردم قدیم بندرعباس هندوهای مقیم بندرعباس را
به نام «گور» یا «گبر» می‌شناختند. معبد نیز در زبان
بومی به بت معروف بود و به دلیل اختصاص داشتن
به هندوها به «بت گوران» مشهور شد که هنوز هم

(۱۸۹۵م)، محمدحسن خان سعدالملک^۶ که در بنادر
حکومت داشت، دویست تومان از هندوها گرفت و
اجازه بنیان معبد را به آن‌ها داد و آن‌ها در وسط
باغی که قبل از موقع تدارک کرده بودند، در شمال
شرقی شهر، بنیان آن معبد را گذاشتند و استادان
ماهر را برای احداث بنا از هندوستان آوردند و ساخت
معبد عظیمی را در اندک زمان به پایان رساندند. طول
محوطه باغ تقریباً سیصد و عرض آن حدود دویست
متر است (سایبانی، ۱۳۸۹: ۹۹). «طبقه بازرگان
حکومت انگلیسی هند، شامل حیدرآبادی‌ها هم
بودند که مسلمان و اغلب شیعه بودند و قسمت‌هایی
از بنای معبد را براساس معماری اسلامی به‌کاررفته
در مساجدشان در هند بنا نمودند» (سدیدالسلطنه،
۱۳۸۹: ۱۵۸). هندوها تا اواخر دوره قاجار و آغاز
دوره پهلوی اول، در بندرعباس ماندگار شدند و
سپس به وطن خود برگشتند. آن‌ها در بازگشت به
کشور خود، بت‌ها و وسایل عبادی خویش را نیز به
وطنشان برگرداندند و نگهداری باغ و ساختمان معبد
و موقوفات آن را به یکی از اهالی بومی سپردند که از

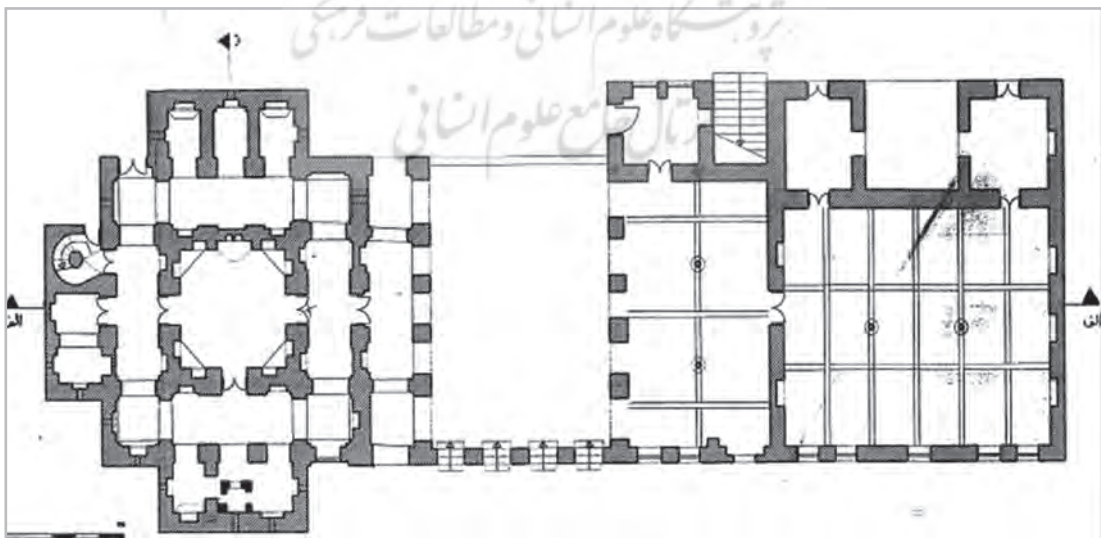


تصویر ۷: گنبد اصلی بعد از مرمت (نگارنده)

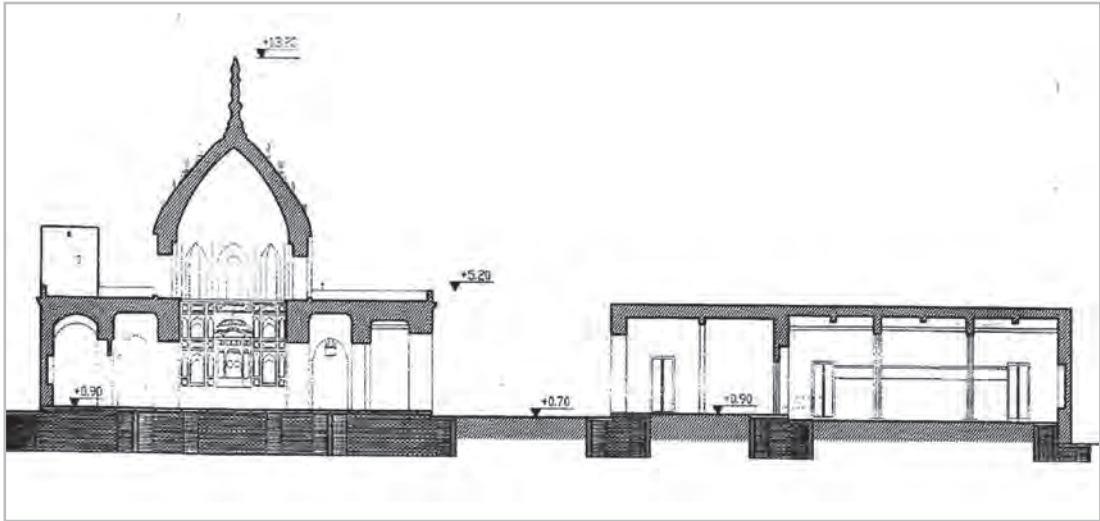


تصویر ۹: معبد ویشنوپرستان (سونایانا) در کاپوراتالا در شمال هند (Basham, 2007:245)

به همان نام باقی است (همان، ۹۹). معبد در خیابان اصلی شهر، خیابان امام (ره) و روبه‌روی بازار بزرگ واقع شده است. در تصویر ۲، نقشه‌ی هوایی و پلان معبد را می‌بینیم. در معماری گنبد معبد، مقرنس به‌کار رفته و روی اتاقی چهارگوش قرار گرفته است که اساس ساختمان معبد را تشکیل می‌دهد (نثاری حقیقی، ۱۳۹۰: ۱۰۲). این معبد مانند سایر معابد هندی است. همان‌طور که در تصویر ۵ می‌بینیم، ساختمان اتاق معبد و محراب در قسمت شمالی واقع شده و دور اتاق معبد نیز طاقچه و قاب دیده می‌شود (هالاید، ۱۳۹۰: ۴۳). در اطراف معبد چهار راهرو وجود دارد که در گذشته محل زیارت زائران برهمنی بود. اگرچه این معبد یکی از نمونه‌های بارز معماری هندی است، آثاری از معماری اسلامی هند نیز دارد (سدیدالسلطنه، ۱۳۸۹: ۱۵۹). این ویژگی در گذر از راهروی غربی دیده می‌شود. در این راهرو،



تصویر ۱۰: نقشه‌ی پلان، حیاط، تالار اجتماعات و گنبد خانه مربع‌شکل در معبد هندوها (آرشیو کتابخانه میراث فرهنگی هرزگان)



تصویر ۱۱: نمای شمالی و جنوبی و پایین برشی از معبد هندوها (آرشیو کتابخانه میراث فرهنگی هرمزگان)



تصویر ۱۳: پوشش چوبین سقف تالار اجتماعات (نگارنده)



تصویر ۱۲: نمونه قاب کور در کنج گنبد اتاق اصلی معبد، به شیوه اسلامی (نگارنده)

۸. نقوش گچ‌بری شده منحنی داخل بنا (تصویر ۴) نیز نشان‌دهنده هنر اسلامی است (Hillenbrand, 201: 2009).

۴. ویژگی‌های معبد

در بنای معبد، از سه موضوع استفاده شده است:

۱. اصول معماری معابد مذهب هندوئیسم (خدایان شیوا و ویشنوپرستان شمال هند)؛ ۲. اصول معماری و موضوعات رمزی و سمبلیک مذهب بودایی هند و ۳. اصول معماری اسلامی به‌کاررفته در هند.

سه فرقه عمده میان هندوان وجود دارد که عبارت‌اند از: ویشنوان (پرستندگان ویشنو)^۷، شیوان

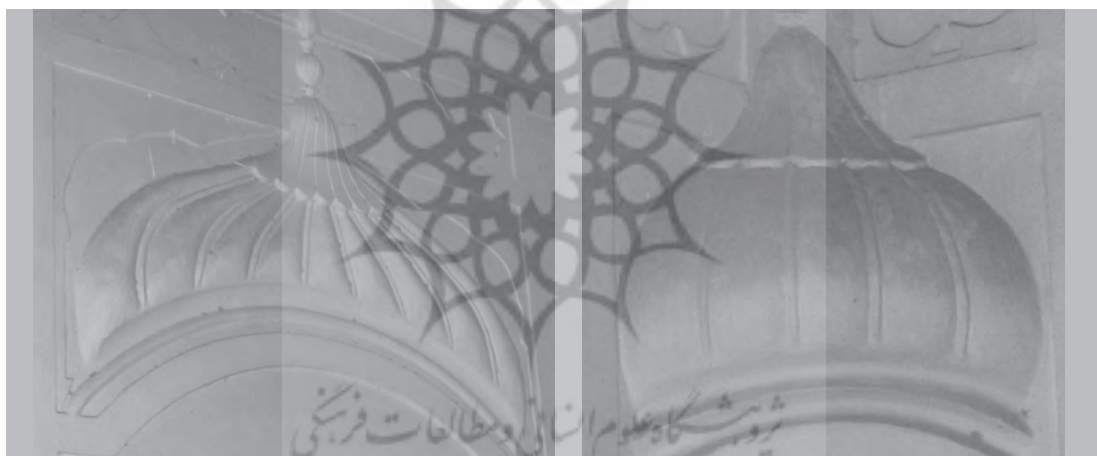
راه‌پله‌های مارپیچی به سمت بالا وجود دارد که به بام معبد منتهی می‌شود و به آن ساق می‌گویند (دارابی‌پور، ۱۳۸۷: ۴۳). در این بخش از جززهای پس‌رونده معماری اسلامی الهام گرفته شده است و چهار نورگیر در چهار طرف این فضای چندضلعی روی جزرها قرار گرفته‌اند و گنبد عظیمی با لایه‌های دوزنقه‌ای و تزئینات هندویی در بالای آن دیده می‌شود (برند، ۱۳۸۳: ۵۳). چنانکه در تصویر ۷ و ۸ می‌بینیم، در اطراف و در چهار طرف گنبد، حدود ۷۲ برجک مخصوص هندویی وجود دارد (شایگان، ۱۳۷۵: ۲۶). در وسط گنبد میله بزرگی تعبیه شده است که محور زمین و آسمان را نشان می‌دهد (تصویر

استوپاهای بودایی در محراب معبد و یا در تزئینات این معبد دیده می‌شوند. گنبد سازه‌های اسلامی هند و قاب‌های کور (تصویر ۱۱ و ۱۲) که به‌عنوان تزئینات بنا به‌کار می‌روند، در اینجا نقش دارند (Basham, 2007: 246). با اینکه ریشه هنر معماری دوران حاکمان مسلمان هند را باید ایران بدانیم (فول واهسن، ۱۳۷۵: ۱۲۵)، مرکز معماری مسلمانان در شمال هند بوده است (۱۰ه.ق/۱۶م) و همان‌طور که گفتیم، سبک معماری معبد به ویشنو و شیواپرستان شمال هند مربوط می‌شود. هنرمندان معمار هندی برای ساختن معبد هندوها در بندرعباس، سه موضوع مورد بحث بالا را در این بنا به‌کار گرفتند: پلان کل بنا چلیپاشکل است (اباذری، ۱۳۸۸: ۹۵)؛ مانند پلان مسجد قوت‌الاسلام یا مسجد قطب که به



تصویر ۱۴: نقش گل نیلوفر یا لوتوس به‌شکل واژگون در نمای بیرونی گنبد معبد (نگارنده)

(پرستندگان شیوا^۱) و شاکتیان (پرستندگان الهه^۲)



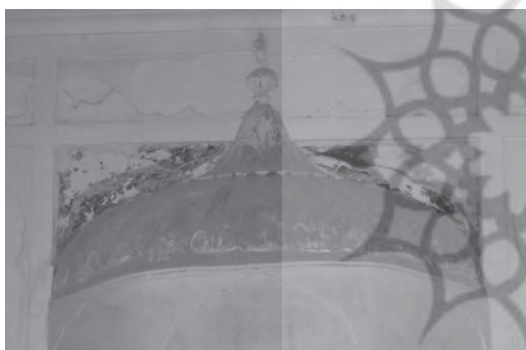
تصویر ۱۵: تصاویر گچ‌بری‌شده گل لوتوس به‌صورت واژگون روی دیوار و طاق اتاق مرکزی معبد (نگارنده)

پادشاهی قطب‌الدین ایبک^۱، اولین حاکم مسلمان دهلی (۵۹۸ه.ق/۱۲۰۰م) مربوط می‌شود. در پلان این مسجد و سایر قصرهای سلاطین مسلمان هند به حیاط و پلکان مدور داخلی که نقطه ارتباط با گنبد بود (تصاویر ۱۰ و ۱۱) اهمیت داده می‌شد (فول واهسن، ۱۳۷۵: ۱۳۴). مواد و مصالح به‌کاررفته در معبد هندوها عبارت‌اند از: سنگ و ملات ساروج (در پی دیوارهای بنا)، گچ (اندود روی دیواره‌ها) و گاهی آهک. طاق و پوششی که روی این بنا قرار

شکستی^۲) (Svarghese, 2010: 140)، چنانکه در تصویر ۹ می‌بینیم، معابد شیوا و ویشنوپرستان هند، سنگی و دارای برج‌های هرمی و یا به‌شکل زیگورات هستند و حجاری‌های زیاد از اشکال مختلف حیوانی، گیاهی و انسانی دارند (Basham, 2007: 241). با مشاهده تصاویر ۱۰ و ۱۱ درمی‌یابیم که این معابد دارای پلان مربع و حیاط‌های مستطیل‌شکل هستند که تاحدی این شیوه‌ها در معبد هندوی بندرعباس نیز به‌کار رفته‌اند (بلر، ۱۳۸۱: ۲۱۱).

کنند (تصاویر ۱۰ بالا و ۱۱ پایین). طرح این گنبد کاملاً هندی است و تزئینات زیادی با ظرافت بسیار در چهار گوشه آن به کار رفته است. گنبد پیازی شکل است، در رأس آن یک مناره تعبیه شده و در چهار طرف آن از خارج در هر ضلع ۱۶ مناره کوچک وجود دارد که در پایین به شکل چهارضلعی است و گنبد روی آن استوار شده است. مناره‌های گنبد ۷۲ عدد هستند و علاوه بر آن، از نقوش گل نیلوفر آبی که در آیین بودایی مقدس است (ایونس، ۱۳۸۹: ۶۳)، برای تزئین گنبد استفاده شده است (تصاویر ۷، ۸ و ۱۴). این گل که لوتوس نیز نامیده می‌شود، نقش ویژه‌ای در مذاهب اولیه، به ویژه در ایران، هند، بین‌النهرین، مصر و یونان دارد و نماد و مظهر تجلی است. این گل در آب می‌روید و با طلوع

دارد به صورت تخت است و در آن از چوب و ملات کاهگل استفاده شده است. یک سقف تخت روی راهروهای قسمت اصلی بنا که همان بت‌خانه است، قرار دارد. در وسط آن، گنبد بنا شکل گرفته است که به دلیل زیبایی خاص خود در میان گنبدهای سواحل جنوبی و حتی سراسر ایران، بی‌نظیر است. مصالح این گنبد ترکیبی از آهک، گچ و ماسه است و با استفاده از تکنیک قالب‌بندی ساخته شده است. در سمت دیگر بنا، یعنی سالن اجتماعات نیز پوشش سقف تخت است و این سقف روی تیرهای چوبی سوار شده است. چنانکه در تصویر ۱۳ می‌بینیم، پوشش روی این چوب‌ها به ترتیب از بوریا، تخته، گل و ملات کاهگل تشکیل شده است (دارابی‌پور، ۱۳۸۷: ۳۵).



تصویر ۱۷: نقش گچ‌بری شده گلبرگ‌های گل نیلوفر در بالای محراب اتاق مرکزی معبد (نگارنده)



تصویر ۱۶: محراب اتاق مرکزی معبد (نگارنده)

خورشید باز و با غروب آن بسته می‌شود. آب در تمام ادیان مقدس شمرده می‌شود و منبع کل عالم است. در هندویسم، آب عامل ظهور حیات است و از همین آب نیلوفر معروف برهما به وجود می‌آید (بلخاری، ۱۳۸۴: ۲۶). مناره وسط این گنبد از دور حکم شاخه گل را دارد و مناره‌های اطراف آن مانند غنچه‌های گل لوتوس، گلبرگ‌های منظم و چندلایه آن علامت‌هایی هستند. این گل در گچ‌بری‌های بالای طاق اتاق مرکزی معبد و معماری هندوها، بوداییان و ایرانیان نیز دیده می‌شود (تصاویر ۷، ۱۴

۵. بخش‌های مختلف معبد

۵-۱. گنبدخانه یا اتاق معبد

گنبدخانه دارای پلان مربع است. معماران به وسیله فیل‌پوش‌ها پلان مربع بنا را به هشت ضلع تقسیم کرده و توانسته‌اند گنبد رفیعی را بر فراز بام ایجاد

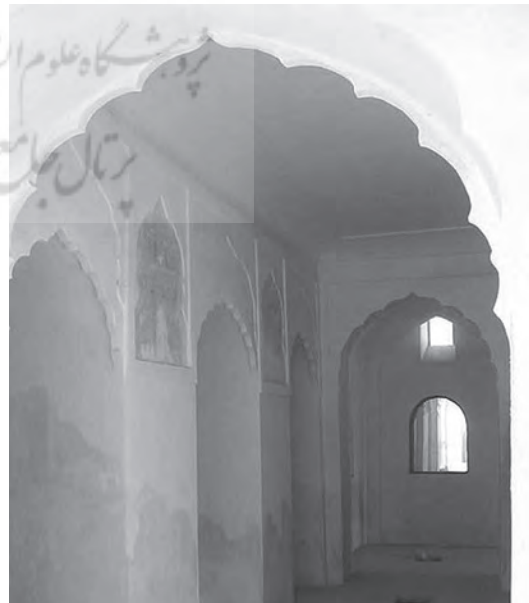


تصویر ۱۸: فرم گچ‌بری‌شده قوس‌ها در راهروی جنوبی معبد هندوها (نگارنده)

و ۱۵). این گنبد دوپوش است و در فضای داخلی گنبد، سه پنجره برای تنظیم نور تعبیه شده و پنجره شمالی که بالای محراب است، کور شده است. روی دیوار شمالی اتاق مرکزی، یک محراب قرار دارد و دو حفره دایره‌مانند درون آن تعبیه شده که احتمالاً محل قرارگیری مجسمه‌های کوچک‌تر بوده است. این اتاق طاقچه‌های دیگری نیز دارد که محل قرار گرفتن مجسمه‌های مقدس هندوها بوده است (تصویر ۱۶).

۲-۵. محراب استوپاشکل

در جبهه شمالی، اتاقی قرار دارد که سطح دیوار داخلی آن از دو قسمت تشکیل شده است و در قسمت بالا و پایین آن، مجسمه‌های مقدسین را قرار می‌دادند. در بخش پایین، دو حفره دایره‌مانند است که احتمالاً محل قرار دادن مجسمه‌های کوچک‌تر بوده‌اند. این استوپا دارای پیشانی بیرون‌آمده به شکل گلبرگ‌های گل نیلوفر است که کاملاً گچ‌بری و برجسته‌کاری شده است. برفراز گل‌ها، میله‌ای از باغچه‌های گل نیلوفر قرار دارد (تصویر ۱۷). این اتاق سه در ورودی دارد که بر پیشانی آن‌ها گل‌های



تصویر ۱۹: راهروی شمالی معبد (نگارنده)



تصویر ۲۰: عودسوز (نگارنده)

۶-۱. تزئینات معبد و تحلیل آن‌ها

۱-۶. حجره شمال غربی معبد

حجره شمال غربی معبد دارای نقاشی کریشنا^{۱۱} در حال نواختن نی است؛ زیرا یکی از شهرت‌های کریشنا نی‌نوازی اوست. درکنار او، زنی نیم‌رخ نشسته است که شاخه برگ‌داری را به او می‌دهد و در دست دیگرش شاخه برگ‌دار دیگری است (تصویر ۲۱). در این تصاویر، رنگ‌های زرد، قرمز و سبز به کار رفته‌اند که به دلیل رطوبت موجود در منطقه و فرسایش شدید بناها، شفافیت و جلای خود را از دست داده‌اند. فرم نقاشی‌ها مانند نگارگری‌های موجود در نقاشی‌های سبک راجپوت هند^{۱۲} است که در دوره مهراج‌های هند به کار می‌رفتند. در این تصاویر، اندازه فیگورها یکسان است و تصویر کریشنا به صورت سهرخ و تصویر همسرش به صورت نیم‌رخ نمایش داده شده است. کریشنا تاجی بر سر دارد که

نیلوفر به‌طور برجسته گچ‌بری شده‌اند. در زاویه شمال غرب اتاق، در سه گوشه دیوار، طاقچه‌ای بنا شده که طاق آن همان مشخصات گل نیلوفر را دارد. طاقچه‌های اتاق معبد، برای قرار دادن مجسمه‌های مقدسین بوده است (تصویر ۱۶).

۳-۵. راهروها

راهروها دورتادور معبد و برای طواف زائرین بوده است (شاله، ۱۳۵۵: ۳۲). سقف راهروها مسطح و قابی‌شکل و در راهروها نیز نورگیرها، طاقچه‌ها و تزئینات قابی‌شکل نمایان است. تزئینات گچ‌بری سردر راهروها از هنر گچ‌بری مساجد و مقابر مسلمانان هند اقتباس شده است (تصویر ۱۸).

۴-۵. راهروی شمالی

راهروی شمالی معبد دارای سه حجره کوچک است که دو حجره کاملاً شبیه و کنار یکدیگر و دارای محراب هستند. در هریک، طاقچه‌ای است که محل قرار دادن بت‌ها بوده است. در اتاق شمال غربی، یک طاقچه و یک نورگیر موجود است (تصویر ۱۹).

۵-۵. راهروی جنوبی

راهروی جنوبی معبد دارای یک حجره بزرگ است و آن هم دو حجره دارد که در همان زمان به دو قسمت تقسیم شده است. در داخل این اتاق، یک بنای شاخص وجود دارد که در یکی از حجره‌های آن و مقابل درب جنوبی اتاق مرکزی معبد، یک عودسوز قرار دارد. سه جبهه آن دارای طاق‌های هلالی و پلان مربع است که در قسمت بالا دوزنقه‌شکل می‌شود و در مقابل محراب اتاق معبد قرار گرفته است (تصویر ۲۰). این بنای کوچک که ضلع چهارم آن موجود نیست و به دیوار چسبیده است، برای سوزاندن عود به کار می‌رفت (Bowker, 1997: 276).



تصویر ۲۱: نقاشی کریشنا به همراه یک زن در حال نی نوازی (آرشیو کتابخانه میراث فرهنگی هرمزگان)

شرقی در بندرعباس و ورود هندوها به جنوب ایران، رابطه نزدیکی بین تجار هندی و ایرانی به وجود آمد؛ به طوری که هندوها که در کار تجارت بودند، بندرعباس را محل مناسبی برای اسکان و برآوردن نیازهای معنوی خویش یافتند و معبدی در آنجا ساختند. نگارنده معتقد است که در معماری معبد، از عناصر معماری سایر ادیان هم استفاده شده است؛ زیرا در این بنا، عناصر معماری و نقش‌مایه‌های هندی، بودایی و اسلامی روی دیوارها، سطوح و عناصر معبد دیده می‌شود. از مهم‌ترین این عناصر گل‌لوتوس یا نیلوفر آبی است که در تزئینات بیرونی گنبد، گچ‌بری‌های داخل بنا و بسیاری از قسمت‌های معبد دیده می‌شود. این نقش در همه ادیان حضور دارد و در هندوئیسم، لوتوس به دلیل جایگاه مقدس خود، در معماری و هنر متجلی شده است. لوتوس در معماری معابد هندو، بیانگر آگنی و سربرآوردنش از آب‌های آشفته نخستین و در تمثال‌ها بیانگر عظمت و بزرگی افراد است. نیلوفر یکی از تأثیرات عظیم

نشان‌دهنده اهمیت او در آیین هندو است. همسرش لباس سنتی زنان هند (ساری) را بر تن کرد و زیورآلات مرسوم زنان هند را بر سر و صورت خود دارد. به دلیل مرمت غیرکارشناسی تصویر، نقوش اصالت و کیفیت خویش را ازدست داده‌اند. موضوع نقاشی معبد بیانگر عشق و محبت در تفکرات مذاهب موجود در هند است.

۷. نتیجه‌گیری

در بررسی آثار و بناهای دو تمدن هند و ایران با نقاط مشترک فراوانی روبه‌رو می‌شویم. این تمدن‌ها تأثیرات شگرفی بر یکدیگر نهادند. در این میان، ارتباط ایران و هند، به‌ویژه پس از ورود اسلام به آن سرزمین، وارد عرصه جدیدی شد و همان تأثیر و تأثر متقابل در ابعاد گسترده‌تری ادامه یافت. به دلیل ارتباطات تجاری میان دریانوردان ماهر و ورزیده استان هرمزگان با کشور هند، مسافت دریایی نسبتاً اندک بین ایران و هند، ایجاد کمپانی هند

معبد دیده می‌شود. قوس و طاق‌های به‌کاررفته در معبد مشابه عناصر به‌کاررفته در مساجد و کاخ‌های مسلمانان هند، به‌ویژه مغولان هند، است. در بررسی پلان و محوطه در نظر گرفته‌شده برای معبد، توجه هندوها به آب و حوض قابل توجه است. در معماری اسلامی، آب و حوض در کاخ‌ها و مساجد وجود دارد. در معبد هندوها نیز حوضچه‌ای وجود داشت که محل آبخور گاوه‌های مقدس بود.

مکتب هندو بر آیین بودا است؛ زیرا براساس تعالیمی که از بودا برجای مانده، هیچ اثر هنری (از استوپا تا ماندالا) در بودیسم وجود ندارد که خالی از نیلوفر باشد. حضور گسترده نمادی چون لوتوس در بودیسم سبب شد که در هنر و معماری بودایی، یکی از اصلی‌ترین نمادها باشد. در معماری هخامنشی (قرن پنجم ق.م) نیز گل لوتوس دیده می‌شود. در تخت جمشید، در دست خشایار شاه نیلوفری دیده می‌شود که نماد و نشان قدسی است. در سرستون‌های تخت جمشید (۵۱۸ ق.م) و پاتالی پوترا (کاخ آشوکا، یکی از امپراتوران سلسله موریان هند که از ۳۲۱ تا ۱۸۵ ق.م پایرجا بود) نیز این نقش وجود دارد. در معماری اسلامی هند نیز نقوش گچ‌بری مشابه با گچ‌بری‌های

پی‌نوشت‌ها

1. Mohenjo-Daro
2. Harappa
3. Saurashtra
4. Hormirzad
5. Edward Conock
7. Vishnu
8. Siva
9. Sakti
10. Qotb addin eibak

۶. حاکم وقت بندرعباس.

۱۱. کریشنا (Krishna) در سانسکریت به معنی تیره و سیاه همچون ابر، هشتمین مظهر تجلی ویشنو، یکی از سه خدای بزرگ هندو، است.
۱۲. راجپوت یکی از سبک‌های شناخته‌شده در هنر نقاشی هند است که حیات و رونق خود را در دربارهای مهاراجه‌ها یافت. هریک از حاکمان راجپوت سبک متمایز در نقاشی با ویژگی‌های مشترک داشتند. تعدادی از نقاشی‌های راجپوت تحلیل موضوعات و حوادثی از حماسه‌های مه‌بهاراتا و رامایانا مثل کریشنا، منظره‌های زیبا و انسان‌ها هستند. بسیاری از نقاشی‌های انجام‌شده، روی دیوار کاخ‌ها، داخل قلعه‌ها و قصرها دیده می‌شوند. رنگ آن‌ها از برخی مواد معدنی، منابع گیاهی، صدف‌ها، سنگ‌های گران‌بها و طلا و نقره استخراج شده بود.

منابع

- اباذری، یوسف، (۱۳۸۸)، *ادیان جهان باستان*، مؤسسه مطالعات و تحقیقات فرهنگی، تهران.
- ابن بطوطه، محمد بن عبدالله، (۱۳۷۸)، *سفرنامه ابن بطوطه*، ترجمه محمدعلی موحد، طرح نو، تهران.
- ایونس، ورونیکا، (۱۳۸۹)، *شناخت اساطیر هند*، ترجمه باجلان فرخی، گلشن، تهران.
- برند، باربارا، (۱۳۸۳)، *هنر اسلامی*، ترجمه مهناز شایسته‌فر، مؤسسه مطالعات اسلامی، تهران.
- بلخاری، (۱۳۸۴)، «تجلی لوتوس در آیین و هنر ایران و هند»، *نشریه ماه هنر*، ش ۸۳-۸۴.
- بلر، جاناتان ام بلوم، (۱۳۸۱)، *هند*، ترجمه احمد آرام، چ ۲، تهران، نشر دانش.
- جلالی نائینی، سید محمدرضا، (۱۳۸۸)، *هند در یک نگاه*، شیرازه، تهران.
- دارابی پور، بهزاد، (۱۳۸۷)، *معرفی بناهای تاریخی*، هرمزگان، مرکز اسناد سازمان میراث فرهنگی، هرمزگان.
- سایبانی، احمد، (۱۳۸۹)، *از بندر جرون تا بندرعباس*، همسایه، تهران.
- سدیدالسلطنه کبابی بندرعباسی، محمدعلی خان، (۱۳۸۹)، *بندرعباس و خلیج فارس*، دنیای کتاب، تهران.
- شاله، فیلیسین، (۱۳۵۵)، *تاریخ ادیان بزرگ ایران و هند*، ترجمه منوچهر خدایار، چ ۲، طهوری، تهران.
- شایگان، داریوش، (۱۳۷۵)، *ادیان و مکتب‌های فلسفی هند*، ج ۱، امیرکبیر، تهران.
- عبداللهی، محمد، (۱۳۵۴)، *حیات فرهنگی*، هرمزگان، انتشارات اداره کل فرهنگ و هنر، هرمزگان.
- فول واهسن، اندریاس، (۱۳۷۵)، «معماری اسلامی در هندوستان»، ترجمه سید محمد طریقی، *مجله هنر و معماری*، ش ۳۲.
- نثاری حقیقی، شیما، (۱۳۹۰)، *آیین هندو، بودا تا بی‌نهایت*، امیرالمؤمنین، تهران.
- وادالا، رامی، (۱۳۸۹)، *خلیج فارس در عصر استعمار*، ترجمه محمد شفیع جوادی، وطن، تهران.
- هالاید، مادلین، (۱۳۹۰)، *هنر هند و ایرانی*، ترجمه یعقوب آژند، نشر مولی، تهران.
- Basham, A.L., (2007), *A Cultural History of India*, Oxford University Press.
- Bowker, John, (1997), *World Religions*, New York, DK Pub.
- Hillenbrand, Rober, (2009), *Islamic Architecture: Form, Fancion and Meaning*, Edinbury University Press, Edinbary.
- Svarghese, Alexander, (2010), *India : History, Religion, Vision And Contribution to the Worldnew*, Delhi University Press.
- William, Francklin, (1798), *The History of the Reign of Shah-Aulum (Shah Alam), the Present Emperor of Hindostaun*, London, Cooper & Graham.