

استناد به این مقاله: رجیبی، غلامرضا؛ ابراهیمی، مریم؛ خجسته‌مهر، رضا (۱۳۹۳). ساخت و اعتباریابی پرسشنامه مقدماتی رجحان‌های شوهر‌گزینی در دانشجویان دختر. پژوهش‌های روان‌شناسی بالینی و مشاوره، ۴ (۱)،

۲۱-۳۶



## ساخت و اعتباریابی پرسشنامه مقدماتی رجحان‌های شوهر‌گزینی در دانشجویان دختر

غلامرضا رجیبی<sup>۱</sup>، مریم ابراهیمی<sup>۲</sup>، رضا خجسته‌مهر<sup>۳</sup>

دریافت: ۱۳۹۱/۴/۲۱ پذیرش: ۱۳۹۳/۶/۲۶

### چکیده

این پژوهش باهدف ساخت و اعتباریابی پرسشنامه مقدماتی برای ملاک‌های شوهر‌گزینی در دانشجویان دختر دانشگاه شهید چمران انجام شده است. ۱۰۰ دانشجو از بین کلیه دانشجویان دختر ساکن در خوابگاه دانشجویی دانشگاه شهید چمران به‌صورت تصادفی ساده انتخاب شدند و پرسشنامه ملاک‌های شوهر‌گزینی را تکمیل نمودند. نتایج به‌دست‌آمده از روش آماری تحلیل عاملی (تحلیل مؤلفه‌های اصلی) و چرخش واریماکس هشت عامل (ویژگی‌های رفتاری، مهارت‌های اجتماعی، ویژگی‌های ظاهری، سازگاری با شرایط، موقعیت اقتصادی-اجتماعی، مهارت‌های خانه‌داری، خواستار بچه و هوش و خلاقیت) که روی هم ۶۷/۳۲ درصد واریانس را تبیین نمود، نشان داد. ضرایب پایایی (همسانی درونی) برای کل پرسشنامه و عامل‌های استخراج‌شده رضایت‌بخش بودند. نتایج به‌دست‌آمده از تحلیل عاملی با تحقیقات پیشین هماهنگ است و با توجه به پایایی مناسب پرسشنامه می‌توان از آن به‌عنوان یک ابزار پایا و معتبر در محیط‌های آموزشی و پژوهشی به‌ویژه در زمینه بررسی ملاک‌های شوهر‌گزینی به‌کاربرد.

**کلیدواژه‌ها:** ملاک‌های شوهر‌گزینی، تحلیل عاملی، اعتباریابی.

پژوهشگاه علوم انسانی و مطالعات فرهنگی  
رتال جامع علوم انسانی

<sup>۱</sup>.دانشیار گروه مشاوره، دانشگاه شهید چمران اهواز، rajabireza@scuac.ir

<sup>۲</sup>. دانش آموخته کارشناسی ارشد مشاوره خانواده، دانشگاه شهید چمران اهواز

<sup>۳</sup>.دانشیار گروه مشاوره، دانشگاه شهید چمران اهواز

## مقدمه

انتخاب همسر<sup>۱</sup> به‌عنوان اولین قدم در تشکیل خانواده به حساب می‌آید که به‌عنوان فرآیند انتخاب فرد دیگری از جنس مخالف (همسر آینده) تعریف می‌گردد (Unis, 2008). انتخاب همسر، فرآیند جستجوی منظمی است که در آن افراد، همسران بالقوه را یک‌به‌یک مورد ارزیابی قرار می‌دهند سپس بر اساس ترجیحات به خصوصی که دارند همسر ایدئال خود را انتخاب می‌نمایند (Chen, 2005). در حقیقت، همسرگزینی یکی از مسائلی است که انسان‌ها و بیشتر حیوان‌ها در آن سهیم هستند. زیرا تولیدمثل موفق در انتخاب طبیعی که به منظور بقای نسل انجام می‌گیرد به‌عنوان یک امر اساسی به شمار می‌رود. طاووس ماده از بین طاووس‌های نر جذاب دست به انتخاب می‌زند. فیل‌های ماده از بین فیل‌های نر، فیل را انتخاب می‌کند که بیش‌ترین جذابیت و قدرت آسیب‌رسانی را داشته باشد. با این حال، انسان‌ها در این زمینه جزء اقلیت‌ها محسوب می‌شوند زیرا برای ۹۵٪ از پستانداران در نظام خانوادگی و ازدواج مسئولیتی برای نگهداری فرزندان وجود ندارد ولی در جامعه انسان‌ها، زنان و مردان در زمینه ازدواج، هر دو نسبت به یکدیگر مسئولیت دارند (Geary, 2000).

این فرآیند به‌عنوان یک پدیده جهانی رایج در بیشتر جوامع دیده می‌شود. در طی دهه‌های اخیر در دو حیطه جامعه‌شناسی و مطالعات خانواده، سؤالات زیادی در زمینه معیارهای انتخاب همسر و خصوصیات که هر فرد ترجیح می‌دهد در همسر آینده‌اش وجود داشته باشد؛ مطرح گردیده است. برخی از این سؤال‌های مطرح‌شده از این قرار است: زنان و مردان چگونه دست به انتخاب همسر می‌زنند؟ چه معیارهایی در انتخاب همسر از اهمیت بیشتری برخوردار است؟ آیا این معیارها تحت تأثیر سن، جنس، تحصیلات، نژاد، قومیت، فرهنگ و محیط دچار تغییر می‌شوند؟ (Parmer, 1998).

انتخاب همسر بر مبنای عوامل مختلفی مانند خصوصیات شخصیتی، عشق، جذابیت فیزیکی، اقتصاد، فرهنگ و مذهب شکل می‌گیرد. بسیاری از تحقیقات بیان کرده‌اند که انتخاب همسر بیانگر ارزش‌های شخصی و فرهنگی، آمادگی برای ازدواج، هورمون‌ها، عقاید و تجربیات مذهبی، زمینه‌های تاریخی و سیاسی و جایگاه اقتصادی و شرایط محیطی است (Unis, 2008).

رویکرد تکاملی<sup>۲</sup> پیشنهاد می‌کند که در رفتارهای انتخابی زنان و مردان تفاوت‌هایی وجود دارد زیرا زنان و مردان به‌طور تاریخی با فشارهای اجتماعی و محیطی متفاوتی روبرو هستند (Eagly, & Wood, 2000).

<sup>۱</sup> -mate-selection

<sup>۲</sup> evolutionary approach

1999). زنان به همسری نیاز دارند که اولاً منابع و توانایی‌های لازم و مناسب را در اختیار داشته باشد؛ ثانیاً بتواند همسر خود را در این منابع سهیم نماید. آن‌ها به دنبال ازدواج با مردانی کوشا، بلندهمت، باهوش، مستقل، باثبات، وفادار، دارای قدرت فیزیکی و سلامتی هستند (Shoemake, 2007).

زنان علاقه‌ی بیشتری به ایجاد روابط پایدار دارند و ترجیح می‌دهند با مردانی متعهد و وفادار ازدواج کنند؛ که نتیجه‌ی چنین انتخابی کاهش نرخ طلاق در جامعه، پایداری ازدواج‌ها و پایین‌تر آمدن سن ازدواج خواهد بود (Stone, Shackelford, & Buss, 2007).

در حقیقت، ازدواج مهم‌ترین مرحله در زندگی انسان محسوب می‌شود که تحت تأثیر شرایط و عوامل مختلفی قرار می‌گیرد و می‌تواند فرآیند زندگی انسان‌ها را در مسیر هدایت‌شده و یا در مسیری قرار دهد که دچار مشکل و بحران شوند. هنگام تصمیم‌گیری برای انتخاب همسر، افراد با موقعیت‌های گوناگونی روبرو می‌شوند. در یک شرایط ایدئال، افراد ممکن است همسری را انتخاب نمایند که بتواند برای آن‌ها محیط حمایت‌کننده‌ی دوستانه و مطمئنی فراهم نماید. با این حال، شواهد نشان می‌دهد که برخی از افراد در به دست آوردن همسری مطابق با ایده‌آل‌های خود موفق هستند و برخی دیگر نه که پیامد چنین انتخابی، نارضایتی‌های زناشویی بعدی و در نتیجه طلاق است (Brumbaugh, 2007). فرآیند همسرگزینی در دوره‌های مختلف یکسان نیست و ملاک‌های جدید رایج می‌شوند و یا یک سری از ملاک‌ها از بین می‌روند. Buss, Shackelford, Kirikpatrick, & Larsen (2001) نشان دادند که در طول پنجاه و هفت سال گذشته یک سری تغییرات در ارزش‌های جامعه به وجود آمده است؛ یعنی، زنان نسبت به گذشته اهمیت بیشتری را برای زیبایی‌های جسمی در انتخاب همسر قائل هستند و توجه بیشتری را به جذب همسری با داشتن چشم‌انداز مالی خوب دارند. از سوی دیگر، مردان اهمیت بیشتری به داشتن همسری با دارا بودن مهارت‌های خانه‌داری می‌دهند، جذابیت متقابل و عشق اهمیت بالاتری را برای هر دو جنس پیدا کرده است و گذشت زمان تغییرات زیادی را در کیفیت تفاوت‌های همسرگزینی در بین زنان و مردان به وجود آورده است اما برخی از ملاک‌ها با گذشت زمان همچنان اهمیت خود را حفظ کرده‌اند. این امر نشان‌دهنده این است که در هر جامعه‌ای یک سری ارزش‌های خاص وجود دارد که بر فرآیند همسرگزینی انسان‌ها تأثیر می‌گذارد. بنابراین بررسی این ارزش‌ها در زمینه انتخاب همسر دارای اهمیت است (Buss et al, 2001).

ادبیات مربوط به همسرگزینی نشان می‌دهد که روان‌شناسان جنبه‌های مختلفی را در این زمینه مورد ملاحظه قرار داده‌اند، مانند شیوه‌هایی که انسان‌ها بر اساس آن دست به انتخاب همسر می‌زنند (Eagly & Wood, 1999)؛ معیارهایی که زنان و مردان در همسر آینده خود جستجو می‌کنند (Buss & Barnes, 1999).

1986). همه‌ی این تحقیقات بر وجود تفاوت‌هایی در معیارهای همسرگزینی بین زنان و مردان اذعان داشته‌اند.

Buss & Barnes (۱۹۸۶) ۹ معیار همسرگزینی را از جمله مهربان و باملاحظه بودن، دوستدار بچه بودن، سازگاری با شرایط، مهارت‌های اجتماعی، هوش، مهارت‌های خانه‌داری، موقعیت اقتصادی- اجتماعی، ویژگی‌های مذهبی و محافظه‌کاری سیاسی در بین زنان و مردان یافتند. زنان بیش‌ترین اهمیت را برای خصوصیات مهربانی و باملاحظه بودن، موقعیت شغلی و دوستدار بچه و سازگاری با شرایط قائل بودند. Khallad (۲۰۰۵) در مطالعه‌ای نشان داد که دانشجویان دختر به خصوصیات مهربانی و توانایی اقتصادی، تعهد و وفاداری بیش‌ترین اهمیت را قائل هستند. دیگر پژوهشگران در بین دانشجویان صربستانی نشان دادند که زنان به ترتیب برای ملاک‌هایی مانند صداقت، وفاداری، دلسوزی، اعتماد، اجتماعی بودن، علاقه‌مندی، دقت، جذابیت، دوست داشتن بچه‌ها، اعتمادبه‌نفس، هوش، مهربانی تناسب‌اند و شوخ‌طبعی بیش‌ترین اهمیت را قائل بودند (Todosijevic Lujbinkovic & Arancic, 2003).

Mosalla Nejad & Kargar (۲۰۰۶) نشان دادند که دانشجویان پسر معیارهای زیست‌شناختی، نظیر سلامت جسم، وضعیت ظاهری و جذابیت فرد و دانشجویان دختر معیارهای روان‌شناختی و اجتماعی از جمله طرز برخورد، رفتارهای اجتماعی، قدرت تصمیم‌گیری فرد مقابل، سطح تحصیلات، اشتراک مذهب و فرهنگ را در انتخاب همسر مهم می‌دانند. Buss (۱۹۸۹) دریافت که زنان برای ویژگی‌های شخصیتی که بر وجود اخلاق نیکو، مهربانی و قدرت درک بالای مردان اشاره می‌کنند، اهمیت بیشتری قائل هستند.

در زندگی نقاط تعیین‌کننده‌ای وجود دارد که سرنوشت‌ساز است. یکی از مهم‌ترین آن‌ها تصمیم‌گیری برای انتخاب همسر می‌باشد. آگاهی از عوامل مختلفی که بر این انتخاب اثر می‌گذارد و تلاش در جهت معقولانه انجام دادن این امر خطیر، سرمایه‌گذاری برای حصول یک زندگی شاد و لذت‌بخش است که پیامد آن کاهش میزان نارضایتی زناشویی و در نتیجه طلاق است. به‌رحال، یافته‌های این مطالعه می‌تواند تا حدودی راهگشای مشاوران و روان‌شناسان خانواده در زمینه کمک به افراد برای انتخاب همسر مناسب باشد و انجام این تحقیق می‌تواند به تدوین و ایجاد یک ابزار مناسب همسرگزینی تبدیل شود که باعث غنی‌تر شدن دانش و اطلاعات در زمینه انتخاب همسر گردد. از سوی دیگر، با توجه به جوانی جمعیت ایران آگاهی از تفاوت‌های زنان و مردان به‌منظور کمک به آن‌ها در امر انتخاب همسر، ضروری به نظر می‌رسد. درنهایت، این پژوهش باهدف بررسی مقدماتی ویژگی‌های روان‌سنجی (پایایی و

روایی سازه) پرسشنامه رجحان‌های شوهر گزینی در دانشجویان دختر دانشگاه شهید چمران به‌منظور پاسخگویی به دو پرسش زیر انجام شده است: ۱- پرسشنامه رجحان‌های شوهر گزینی از چندسازه تشکیل یافته است؟ و ۲- آیا پرسشنامه رجحان‌های شوهر گزینی از پایایی مناسبی برخوردار است؟

## روش

تحقیق حاضر با توجه به سؤال‌های تدوین شده از نوع همبستگی (همبستگی از نوع تحقیق تحلیل عاملی با روش تحلیل مؤلفه‌های اصلی) است. در این تحقیق از تحلیل عاملی اکتشافی<sup>۱</sup> که یک فن یا تکنیک برای بررسی ساختار مجموعه‌ی از داده‌هاست که چندین پیش مفهوم در مورد ساخت یک پرسشنامه دارد استفاده شده است. با استفاده از این فن، برای انتخاب عامل یا عامل‌ها از آزمون اسکری<sup>۲</sup> کتل استفاده کرده‌ایم.

## جامعه و روش نمونه‌گیری

جامعه آماری این تحقیق شامل کلیه دانشجویان دختر ساکن در خوابگاه دانشجویی شهید چمران در سال تحصیلی ۸۸-۸۷ بود. این خوابگاه دانشجویی شامل ۱۵ بلوک و هر کدام از بلوک‌ها شامل ۶۰ اتاق بود که در هر اتاق حدود ۶ نفر ساکن بودند. برای انتخاب آزمودنی‌ها نخست دو بلوک به تصادف انتخاب شدند. در مرحله بعد از فهرست دانشجویان دو بلوک یادشده ۱۰۰ دانشجو به تصادف انتخاب شدند. میانگین و انحراف معیار سن شرکت‌کنندگان به ترتیب ۲۳ و ۰/۷۵ بود که در دانشکده‌های مختلف دانشگاه مشغول به تحصیل بودند.

بدین ترتیب از دانشکده‌های روان‌شناسی ۲۳ نفر (۲۳٪)، اقتصاد ۲۲ نفر (۲۲٪)، الهیات ۴ نفر (۴٪)، مهندسی ۴ نفر (۴٪)، کشاورزی ۴ نفر (۴٪)، علوم ۹ نفر (۹٪) و علوم آب ۱ نفر (۱٪) در این گروه نمونه حضور داشتند.

این دانشجویان در مقاطع مختلف تحصیلی دکتری ۳ نفر (۳٪)، کارشناسی ارشد ۳۸ نفر (۳۸٪) و کارشناسی ۵۹ نفر (۵۹٪) مشغول به تحصیل بودند. در این مطالعه ۱۱ نفر (۱۱٪) کرد، ۵ نفر (۰/۰۵٪) عرب، ۲۳ نفر (۲۳٪) بختیاری و ۶۱٪ بقیه گروه نمونه متعلق به سایر قومیت‌ها بودند.

<sup>۱</sup> -exploratory factor analysis

<sup>۲</sup> - Scree test

## ابزار تحقیق

در این پژوهش به منظور بررسی معیارهای انتخاب شوهر با توجه به تعاریف این سازه، نظریه‌ها و دیدگاه‌های مختلف شوهرگزینی به خصوص دیدگاه تکاملی و سوابق تحقیق در داخل و خارج از کشور خصوصاً تحقیقات انجام شده توسط دیوید باس، مصاحبه و سؤال‌های باز از ۳۵ دانشجوی مجرد دختر پرسشنامه‌ای طراحی گردید. پرسشنامه شامل ۵۰ پرسش بود، که در یک طیف لیکرت ۵ درجه‌ای (بی‌اهمیت = ۱، کم‌اهمیت = ۲، اهمیت متوسط = ۳، اهمیت زیاد = ۴، بسیار بااهمیت یا تعیین کننده = ۵) تدوین شدند. پایایی (آلفای کرونباخ) و روایی همگرا و واگرا پرسشنامه رجحان‌های شوهرگزینی در دانشجویان دختر پس از انجام تحلیل عاملی اکتشافی در جداول ۲، ۳ و ۴ ذکر شده‌اند.

## یافته‌ها

در این بخش اطلاعات به دست آمده در جداول مختلف درج شده‌اند. جدول ۱ میانگین و انحراف معیار ماده‌های پرسشنامه رجحان‌های شوهرگزینی را در دانشجویان دختر نشان می‌دهد.

جدول ۱. میانگین و انحراف معیار ماده‌های پرسشنامه رجحان‌های شوهرگزینی

ماده‌ها	ماده‌ها	میانگین	انحراف معیار	ماده‌ها	میانگین	انحراف معیار
۱	قد همسر	۳/۴۱	۰/۸۷	۲۶	مهارت خانه‌داری	۲/۵۲
۲	تناسب اندام	۳/۴۵	۰/۷۳	۲۷	ذوق هنری	۲/۸۷
۳	زیبایی	۳/۰۵	۰/۷۷	۲۸	ایمان به خدا	۴/۴۱
۴	سن	۳/۶۷	۰/۹۳	۲۹	اهل رفت و آمد	۳/۸۶
۵	جدابیت جنسی	۳/۲۹	۱/۱۱	۳۰	پوشش مناسب	۴/۰۹
۶	شیک پوش بودن	۳/۸۱	۰/۸۰	۳۱	مقید به انجام فرایض	۴/۲۴
۷	تندرستی و سلامتی	۳/۹۹	۰/۹۳	۳۲	پابندی به امور اخلاقی	۴/۳۳
۸	داشتن قدرت بدنی بالا	۳/۴۴	۰/۹۸	۳۳	سطح درآمد	۳/۷۷
۹	اخلاق نیکو	۴/۶۰	۰/۷۵	۳۴	جایگاه اجتماعی بالا	۳/۷۹
۱۰	کنترل خشم	۴/۳۷	۰/۸۳	۳۵	اصالت خانوادگی	۴/۱۷
۱۱	هوش و استعداد	۳/۹۹	۰/۸۸	۳۶	شغل خوب	۳/۹۱

ماده ها	ماده ها	میانگین	انحراف معیار	ماده ها	میانگین	انحراف معیار
۱۲	صادق بودن	۴/۶۱	۰/۷۷	۳۷	تحصیلات بالا	۳/۶۵
۱۳	دلیر بودن	۴/۱۲	۰/۹۱	۳۸	خواستار بچه	۳/۲۳
۱۴	باگذشت بودن	۴/۲۹	۰/۸۳	۳۹	دوستدار بچه	۳/۴۰
۱۵	خلاق بودن	۳/۶۱	۱/۰۳	۴۰	برونگرا و اجتماعی	۴/۰۳
۱۶	شوخ طبع بودن	۳/۶۰	۱/۰۰	۴۱	اعتماد به نفس بالا	۳/۹۵
۱۷	احترام به خانواده همسر	۴/۴۵	۰/۸۲	۴۲	گرم و خوش مشرب بودن	۴/۰۲
۱۸	تعهد و وفاداری	۴/۶۲	۰/۷۶	۴۳	مهارت در عشق ورزی	۴/۲۲
۱۹	مسئولیت پذیری	۴/۵۰	۰/۸۸	۴۴	بیان احساسات	۴/۲۶
۲۰	عفاف و پاکدامنی	۴/۵۴	۰/۸۲	۴۵	اهل گفتگو	۴/۱۱
۲۱	قدرت درک بالا	۴/۳۵	۰/۷۵	۴۶	قدرت سازگاری با شرایط	۳/۹۶
۲۲	دارای مناعت طبع بودن	۴/۰۲	۱/۰۲	۴۷	نداشتن تعصب نسبت به مسائل	۳/۸۵
۲۳	دست پخت خوب	۳/۶۷	۱/۱۱	۴۸	حفظ خونسردی در برخورد با شرایط	۳/۹۹
۲۴	حذف	حذف	حذف	۴۹	رضایت به زندگی با پدر و مادر من	۲/۸۲
۲۵	حذف	حذف	حذف	۵۰	داشتن قدرت برنامه ریزی در شرایط بحرانی	۴/۰۸
میانگین کل			۳/۸۶	۰/۴۱		

در جدول ۱ ملاحظه می‌شود، که دانشجویان دختر بالاترین میانگین را در پرسش‌های ۱۸ (تعهد و وفاداری ۴/۶۲)، ۱۲ (صادق بودن ۴/۶۱) و ۱۹ (اخلاق نیکو ۴/۶۰) و کمترین میانگین را در پرسش‌های ۲۶ (مهارت‌های خانه‌داری ۲/۵۲)، ۴۷ (رضایت به زندگی با پدر و مادر من ۲/۸۲) و ۲۷ (داشتن ذوق هنری ۲/۸) کسب نموده‌اند.

برای بررسی مناسب بودن داده‌های پرسشنامه رجحان‌های همسرگزینی، شاخص آماری Kaiser-Meyer-Olkin انجام شد که ضریب به دست آمده رضایت بخش بود ( $KMO = 0.74$ ). همچنین آزمون Bartlett's test of Sphericity ( $\chi^2 = 3951.48$ ) محاسبه شد که از نظر آماری معنادار بود ( $p < 0.001$ ). مقدار آزمون این شاخص و آزمون کرویت بارتلت به ترتیب نشان می‌دهند که مفروضه‌های آماری نرمال بودن

چندمتغیری رعایت شده و اندازه نمونه برای تحلیل عاملی کافی است و بین ماده‌ها همبستگی درونی وجود ندارد و ماتریس همبستگی یک ماتریس اتحاد است (Kaiser, 1974; Sharma, 1996). بنابراین، داده‌ها برای انجام تحلیل عاملی مناسب هستند.

برای بررسی روایی پرسشنامه رجحان‌های شوهر‌گزینی، از روش روایی سازه (تحلیل عاملی) استفاده شد. در این تحلیل با استفاده از روش تحلیل مؤلفه‌های اصلی<sup>۱</sup> (چرخش واریماکس<sup>۲</sup>) و مقادیر ویژه<sup>۳</sup> هشت عامل به دست آمد (نمودار ۱). باید خاطر نشان کرد که از ۵۰ ماده این پرسشنامه پس از تحلیل عاملی دو پرسش ۲۴ (توانایی مدیریت امور خانه) و ۲۵ (صرفه‌جو و اقتصادی بودن) بر روی هیچ‌یک از هشت عامل استخراج شده بار عاملی نداشتند و از تحلیل اصلی حذف شدند.

همان‌گونه که در جدول ۲ ملاحظه می‌شود، عامل اول با ۲۴/۳۳٪ واریانس، مقدار ویژه ۱۲/۱۷٪، واریانس مشترک ۳۶/۱۴٪ و بارهای عاملی از ۰/۸۷ تا ۰/۵۹ و با عنوان «ویژگی‌های رفتاری»؛ دومین عامل ۱۱/۴۱٪ واریانس، مقدار ویژه ۵/۷۰٪، واریانس مشترک ۱۶/۴٪، بارهای عاملی از ۰/۸۸ تا ۰/۷۹ و با عنوان «مهارت‌های اجتماعی»؛ عامل سوم ۹/۱۰٪ واریانس، مقدار ویژه و واریانس مشترک این عامل به ترتیب ۴/۵۶٪ و ۱۳/۵۱٪ و بارهای عاملی از ۰/۷۷ تا ۰/۵۲ و بانام «ویژگی‌های ظاهری»؛ چهارمین عامل ۶/۶۶٪ واریانس، مقدار ویژه ۳/۳۲٪، واریانس مشترک ۹/۸۹٪ و بارهای عاملی از ۰/۸۴ تا ۰/۴۷ و بانام «سازگاری با شرایط»؛ پنجمین عامل ۵/۴٪ واریانس، مقدار ویژه ۲/۷۰٪، واریانس مشترک ۸/۰۲٪ و بارهای عاملی از ۰/۸۳ تا ۰/۶۶ و با عنوان «موقعیت اقتصادی-اجتماعی»؛ عامل ششم ۴/۲۶٪ واریانس، مقدار ویژه و واریانس مشترک به ترتیب ۲/۱۳٪ و ۶/۳۲٪ و بارهای عاملی از ۰/۷۲ تا ۰/۸۴ و با عنوان «مهارت‌های خانه‌داری»؛ هفتمین عامل ۳/۱۰٪ واریانس، مقدار ویژه ۱/۵۵٪، واریانس مشترک ۴/۶۰٪ و بارهای عاملی از ۰/۸۵ تا ۰/۵۰ و با عنوان «خواستار بیجه»؛ و عامل هشتم ۳/۰۳٪ واریانس، مقدار ویژه و واریانس مشترک این عامل به ترتیب ۱/۵۱٪ و ۲/۰۳٪ و بارهای عاملی از ۰/۶۰ تا ۰/۴۷ و با عنوان «هوش و خلاقیت» نام‌گذاری شدند. در کل، هشت عامل بر روی هم ۶۷/۳۲٪ واریانس پرسش‌ها را تبیین می‌کند. این یافته به نخستین پرسش پژوهش پاسخ می‌دهد.

<sup>۱</sup> -Principle Components Analysis

<sup>۲</sup> -Varimax rotation

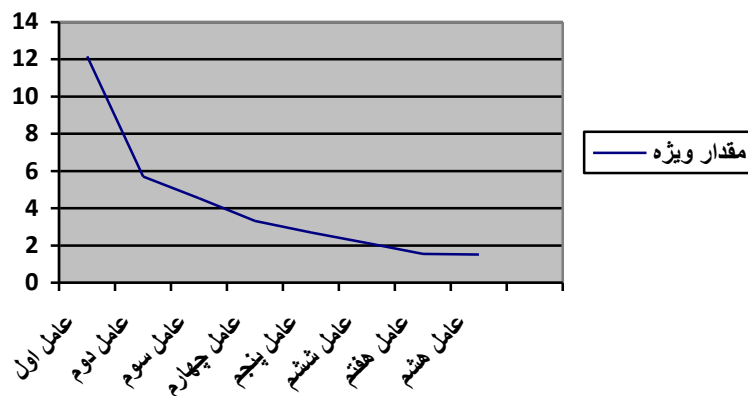
<sup>۳</sup> -eigenvalue



جدول ۲. ماتریس عاملی چرخش یافته واریماکس پرسشنامه رجحان‌های شوهر‌گزینی

عامل هشتم	عامل هفتم	عامل ششم	عامل پنجم	عامل چهارم	عامل سوم	عامل دوم	عامل اول	عامل‌ها سؤال‌ها	عامل هشتم	عامل هفتم	عامل ششم	عامل پنجم	عامل چهارم	عامل سوم	عامل دوم	عامل اول	عامل‌ها سؤال‌ها
-	-	۰/۸۴	-	-	-	-	-	۲۶	-	-	-	-	-	۰/۶۶	-	-	۱
-	-	۰/۸۱	-	-	-	-	-	۲۷	-	-	-	-	-	۰/۸۸	-	-	۲
-	-	-	-	-	-	-	۰/۶۳	۲۸	-	-	-	-	-	۰/۶۵	-	-	۴
-	۰/۵۰	-	-	-	-	-	-	۲۹	-	-	-	-	-	۰/۵۲	-	-	۶
-	-	-	-	-	-	-	۰/۶۳	۳۰	-	-	-	-	-	۰/۶۵	-	-	۵
-	-	-	-	-	-	-	۰/۶۰	۳۱	-	-	-	-	-	۰/۸۷	-	-	۶
-	-	-	-	-	-	-	۰/۵۹	۳۲	-	-	-	-	-	۰/۶۴	-	-	۷
-	-	-	۰/۸۱	-	-	-	-	۳۳	-	-	-	-	-	۰/۶۹	-	-	۸
-	-	-	۰/۸۳	-	-	-	-	۳۴	-	-	-	-	-	۰/۸۹	-	-	۹
-	-	-	۰/۶۶	-	-	-	-	۳۵	-	-	-	-	-	۰/۸۰	-	-	۱۰
-	-	-	۰/۸۳	-	-	-	-	۳۶	۰/۵۵	-	-	-	-	-	-	-	۱۱
-	-	-	۰/۸۳	-	-	-	-	۳۷	-	-	-	-	-	-	۰/۸۶	-	۱۲
-	۰/۸۴	-	-	-	-	-	-	۳۸	-	-	-	-	-	-	۰/۶۶	-	۱۴
۰/۸۵	-	-	-	-	-	-	-	۳۹	-	-	-	-	-	-	۰/۸۴	-	۱۴

عامل هشتم	-	۱۵	۲/۱۰۳	۳/۰۲۳	۱/۵۱	مقادیر و ویژه
عامل نهم	-	۱۶	۴/۶	۳/۱	۱/۵۵	درصد واریانس
عامل دهم	-	۱۷	۶/۳۲	۴/۲۶	۲/۱۳	س
عامل یازدهم	-	۱۸	۸/۰۲	۵/۴	۲/۷	
عامل چهارم	-	۱۹	۹/۸۹	۶/۶۶	۳/۳۲	
عامل سوم	-	۲۰	۱۳/۵	۹/۱	۴/۵۶	
عامل دوم	-	۲۱	۱۶/۹۴	۱۱/۴۱	۵/۷	
عامل اول	-	۲۲	۳۶/۱۴	۲۴/۳۳	۱۲/۱۷	
سؤال‌ها	۱۵					
سؤال‌ها	۱۶					
سؤال‌ها	۱۷					
سؤال‌ها	۱۸					
سؤال‌ها	۱۹					
سؤال‌ها	۲۰					
سؤال‌ها	۲۱					
سؤال‌ها	۲۲					
سؤال‌ها	۲۳					
سؤال‌ها	۲۴					
سؤال‌ها	۲۵					
سؤال‌ها	۲۶					
سؤال‌ها	۲۷					
سؤال‌ها	۲۸					
سؤال‌ها	۲۹					
سؤال‌ها	۳۰					



نمودار ۱. آزمون اسکری

جدول ۳ میانگین، انحراف معیار و ضرایب پایایی آلفای کرونباخ عامل‌های هشتگانه و نمره کل پرسشنامه را نشان می‌دهد.

جدول ۳. ضرایب پایایی آلفای کرونباخ عامل‌های هشتگانه و نمره کل پرسشنامه

عوامل	تعداد ماده‌ها	آلفای کرونباخ
ویژگی‌های رفتاری	۱۵	۰/۹۵
مهارت‌های اجتماعی	۶	۰/۹۵
ویژگی‌های ظاهری	۸	۰/۸۴
سازگاری با شرایط	۵	۰/۸۱
موقعیت اقتصادی اجتماعی	۵	۰/۸۵
مهارت‌های خانه‌داری	۳	۰/۸۴
خواستار بچه	۳	۰/۷۸
هوش و خلاقیت	۳	۰/۷۶
نمره کل پرسشنامه	۴۸	۰/۹۰

همان‌طور که در جدول ۳ مشاهده می‌شود، ضرایب پایایی به‌دست‌آمده در کل پرسشنامه رجحان‌های شوهر گزینی ۰/۹۰ و در عامل‌های اول تا هشتم از ۰/۷۶ تا ۰/۹۵ با میانگین ۰/۸۴ متغیر است.

ضرایب پایایی به‌دست آمده برای هر هشت عامل و کل مقیاس رضایت‌بخش می‌باشد. این یافته‌ها به پرسش دوم پژوهش پاسخ می‌دهد. همبستگی بین عوامل و هر یک از عوامل با نمره کل پرسشنامه در جدول ۴ نشان داده شده است.

جدول ۴. همبستگی بین عوامل و هر یک از عوامل با نمره کل مقیاس

عوامل	ویژگی‌های رفتاری	مهارت‌های اجتماعی	ویژگی‌های ظاهری	سازگاری با شرایط	موقعیت اقتصادی اجتماعی	مهارت‌های خانه‌داری	خواستار بچه	هوش و خلاقیت
ویژگی‌های رفتاری	-	*۰/۳۲	-۰/۱۱	*۰/۳۴	*۰/۳۵	۰/۱۵	*۰/۳۵	*۰/۶۴
مهارت‌های اجتماعی		-	۰/۱۲	*۰/۹۸	۰/۱۵	۰/۱۶	*۰/۳۵	۰/۰۵
ویژگی‌های ظاهری			-	۰/۱۶	۰/۱۶	۰/۱۳	۰/۰۵	۰/۰۶۱
سازگاری با شرایط				-	۰/۱۳	۰/۱۷	*۰/۳۷	۰/۰۸
موقعیت اقتصادی - اجتماعی					-	-۰/۰۲	۰/۰۹	*۰/۳۴
مهارت‌های خانه‌داری						-	*۰/۲۳	-۰/۰۳
خواستار بچه							-	*۰/۳۰
هوش و خلاقیت								-
نمره کل	*۰/۹۰	*۰/۶۰	*۰/۳۰	*۰/۶۳	*۰/۴۵	*۰/۲۷	*۰/۵۲	*۰/۵۵

\* $p < ۰/۰۱$

همان‌طور که از جدول ۴ برمی‌آید، بین عامل‌های هشتگانه و نمره کل پرسشنامه همبستگی معنادار دیده می‌شود که از ۰/۲۷ تا ۰/۹۰ متغیر است و بیش‌ترین رابطه را عامل اول (ویژگی‌های رفتاری) و کمترین آن را مهارت‌های خانه‌داری با نمره کل پرسشنامه دارد. این یافته روایی همگرا پرسشنامه را گوشزد می‌کند. از سوی دیگر، ضرایب همبستگی پایین بین هشت عامل با یکدیگر نشان از روایی واگرا ابزار است. این نتایج پاسخی در جهت تأیید سؤال اول تحقیق است.

## بحث

همان‌گونه که قبلاً بیان شد، هدف عمده این تحقیق بررسی روایی و پایایی پرسشنامه رجحان‌های شوهر‌گزینی در جامعه دانشجویی دختران دانشگاه شهید چمران بود. در این پژوهش دو پرسش بررسی شد. بر اساس یافته‌های به‌دست آمده، این یک ابزار چندبعدی است و بر اساس روش تحلیل عاملی (تحلیل مؤلفه‌های اصلی) دارای هشت عامل هست که بیش‌ترین سهم تبیین واریانس (۲۴/۳۳) را عامل اول (ویژگی‌های رفتاری) بر عهده دارد؛ و عوامل دیگر سهم کمتری در تبیین واریانس پرسشنامه بر عهده دارند (جدول ۲). این یافته با یافته‌های Buss & Barnes (۱۹۸۶) که نشان دادند عامل یکم (مهربان و با ملاحظه بودن) بیش‌ترین سهم تبیین واریانس را بر عهده دارد، همخوان می‌باشد.

عامل‌های یافت شده در این تحقیق (ویژگی‌های رفتاری، مهارت‌های اجتماعی، ویژگی‌های ظاهری، سازگاری با شرایط، موقعیت اقتصادی-اجتماعی، مهارت‌های خانه‌داری، خواستار بچه و هوش و خلاقیت) با عوامل یافت شده توسط باس و بارنز که به ۹ معیار همسرگزینی در بین زنان و مردان دست یافتند (مهربان و با ملاحظه بودن، دوستدار بچه بودن، سازگاری با شرایط، مهارت‌های اجتماعی، هوش، مهارت‌های خانه‌داری، موقعیت اقتصادی-اجتماعی، ویژگی‌های مذهبی و محافظه‌کاری سیاسی) همخوان است. بدین ترتیب عامل اول (ویژگی‌های رفتاری) این تحقیق که بیش‌ترین سهم تبیین واریانس را بر عهده دارد با اولین عامل تحقیق باس و بارنز (مهربان و با ملاحظه بودن) به‌جز برای ماده‌های ۱۴، ۱۷، ۲۰، ۲۸، ۲۹، ۳۰، ۳۱، ۳۲ هماهنگ است. عامل دوم تحقیق حاضر (مهارت‌های اجتماعی) با عامل چهارم تحقیق باس و بارنز به‌جز برای ماده‌های ۴۳ و ۴۴ همخوان است.

چهارمین عامل تحقیق با سومین عامل تحقیق باس و بارنز به‌جز برای ماده ۴۹ هماهنگ است. پنجمین عامل به‌دست آمده با هفتمین عامل تحقیق باس و بارنز همخوان است. ششمین عامل این تحقیق با ششمین عامل به‌دست آمده در تحقیق باس و بارنز به‌جز برای ماده‌های ۲۴ و ۲۵ هماهنگ است. هفتمین عامل به‌دست آمده در این تحقیق با دومین عامل تحقیق باس و بارنز یکی است. عامل هشتم تحقیق حاضر با پنجمین عامل به‌دست آمده در تحقیق باس و بارنز به‌جز برای ماده‌های ۱۵ و ۱۶ هماهنگ است. اگرچه از لحاظ سومین عامل یافت شده در پرسش‌نامه رجحان‌های شوهر‌گزینی (ویژگی‌های ظاهری) و نهمین عامل در پرسشنامه معیارهای همسرگزینی باس و بارنز دو تحقیق با یکدیگر همخوان نیستند، با این حال، باید توجه داشت که ساختار عاملی از یک نمونه به نمونه‌ی دیگر و با توجه به عوامل فرهنگی-تربیتی، مذهبی، اقتصادی و سیاسی حاکم بر جامعه متفاوت می‌باشد و کشور ما نیز از این قاعده مستثنی نیست.

طبق جدول شماره ۱ یافته‌های پژوهش حاضر نشان داد که اکثریت دختران (۷۰٪) برای «تعهد و وفاداری» اهمیت بسیار زیادی قائل بودند. این یافته با پژوهش Khallad (۲۰۰۵) که دانشجویان دختر به تعهد و وفاداری بیش‌ترین اهمیت را می‌دادند؛ همچنین، با پژوهش Todosijevic و همکاران (2003) که زنان برای وفاداری همسر آینده اهمیت زیادی قائل بودند؛ مطابقت دارد (Khallad, 2005). به علاوه، این یافته با پیشگویی‌های رویکرد تکاملی همخوان می‌باشد که بر اساس این رویکرد گفته می‌شود، زنان علاقه‌ی بیشتری به ایجاد روابط پایدار دارند و ترجیح می‌دهند با مردانی متعهد و وفادار ازدواج کنند (Stone et al, 2007).

باید توجه داشت در فرهنگ‌های مختلف و به خصوص فرهنگ ما ازدواج به معنای یک رابطه‌ی پایدار و دائمی است که طی مراسم قانونی بین دو نفر به وجود می‌آید. در واقع، ازدواج قراردادی است رسمی، برای پذیرش یک تعهد متقابل جهت زندگی خانوادگی و طلاق و جدایی امری ناپسند و منفور جامعه است. اکثریت افراد به این امید تن به ازدواج می‌دهند که تا پایان عمر در کنار یکدیگر زندگی نمایند. بنابراین، در اولین قدم برای بنیان نهادن یک زندگی سالم و پایدار افراد باید به دنبال فردی متعهد و وفادار باشند که نتایج این تحقیق نیز مؤید همین مطلب می‌باشد. همچنین نتایج نشان داد که اکثریت دختران (۶۵٪) به صداقت و راستگویی شوهر آینده اهمیت بسیار زیادی دادند. این یافته با مطالعه Todosijevic و همکاران (۲۰۰۳) که نشان دادند صداقت از امتیاز بالایی در معیارهای انتخاب شوهر در بین دانشجویان دختر برخوردار است، مطابقت دارد.

نتایج پژوهش حاکی از آن بود که ۶۳٪ دختران به اخلاق نیکوی شوهر آینده اهمیت بسیار زیادی دادند که این یافته با نتایج پژوهش Mosalla Nejad & Kargar (۲۰۰۶) که نشان دادند، دانشجویان دختر برای معیارهای روان‌شناختی و اجتماعی از جمله طرز برخورد، همچنین با یافته‌های باس و بارنز که نشان دادند زنان بیش‌ترین اهمیت را برای خصوصیات منتهی‌المراتبی و با ملاحظه بودن می‌دادند، همخوانی دارد. نتایج این تحقیق نشان داد که دختران به ویژگی‌هایی مثل (مهارت‌های خانه‌داری، ۲/۵۲)، (رضایت به زندگی با پدر و مادر من، ۲/۸۲) و (داشتن ذوق هنری، ۲/۸) کمترین اهمیت را داده‌اند. باید متذکر شد که در جامعه ما بر اساس تقسیم وظایفی که بین زن و مرد صورت گرفته، معیارهایی چون، مهارت‌های خانه‌داری و ذوق هنری از جمله ویژگی‌هایی است که معمولاً مختص زنان است و مردان به چنین ویژگی‌هایی اهمیت نمی‌دهند. همچنین برای دختر، ازدواج به عنوان مرحله‌ای انتقالی است، که از نقش دختر مجردی که در خانه پدر زندگی می‌کند به نقش همسری که در خانه‌ی شوهر زندگی می‌کند، برسد

بنابراین در فرهنگ ما زندگی با پدر و مادر دختر چندان عرف نیست و نتایج این تحقیق نیز مؤید همین مطلب می‌باشد.

ضرایب آلفای کرونباخ در کل پرسشنامه و در هشت عامل نام‌گذاری شده بسیار بالا است (جدول ۳). شاخص‌های پایایی این پرسشنامه با شاخص‌های پایایی گزارش شده توسط Buss & Barnes (۱۹۸۶) (ضریب پایایی کل پرسشنامه ۰/۸۹ و دامنه‌ی ضرایب پایایی عامل‌های اول تا نهم ۰/۵۹ تا ۰/۹۵ با میانگین ۰/۷۳) همخوان است. این یافته نشان می‌دهد که پرسشنامه مذکور از هماهنگی درونی بالایی در تحقیقات مشاوره‌ای برخوردار است. هر یک از عامل‌های پرسشنامه با نمره کل از همبستگی نسبتاً بالایی برخوردار بودند (پایین‌ترین ضریب همبستگی مربوط به عامل ششم ۰/۲۷ بود).

این یافته نشان می‌دهد که پرسشنامه رجحان‌های شوهرگزینی از روایی سازه همگرا برخوردار است. در نهایت این پرسشنامه می‌تواند پاسخگوی نیاز پژوهشگران در زمینه‌های پژوهشی باشد و نتایج این تحقیق می‌تواند تا حدودی راهگشای مشاوران پیش از ازدواج و روان‌شناسان در زمینه کمک به افراد برای انتخاب شوهر مناسب باشد.

محدود بودن پژوهش به دانشجویان دختر یک دانشگاه (دانشگاه شهید چمران) تعمیم‌یافته‌ها را به جمعیت‌های دیگر محدود می‌کند؛ بنابراین پیشنهاد می‌شود که پژوهش مشابهی در جمعیت‌های دیگر بر حسب جنس، سن و تحصیلات با حجم نمونه بزرگ‌تر انجام شود. پیشنهاد می‌شود در بررسی‌های آینده برای اعتباریابی این مقیاس از یک ابزار موازی برای روایی همزمان، برای بررسی پایایی آن از روش باز-آزمایی و نیز از تک‌تک آزمودنی‌ها یک مصاحبه اکتشافی برای معیارهای انتخاب همسر به عنوان یک تحقیق کیفی استفاده شود.

### نتیجه‌گیری

باید توجه داشت که در هر جامعه‌ای یک سری ارزش‌های خاص وجود دارد که بر فرآیند همسرگزینی انسان‌ها تأثیر می‌گذارد؛ ما نیز در جامعه‌ای قرار داریم که بر معیارهای رفتاری، اخلاقی و مذهبی همسر آینده تأکید بسیار زیادی شده است. بر اساس تعالیم دینی ما مسلمانان، این ویژگی‌ها در اولویت معیارهای شوهرگزینی قرار دارد. نتایج این تحقیق نیز مؤید همین مسئله می‌باشد.

## تشکر و قدردانی

بدین وسیله از تمامی دانشجویانی که صمیمانه ما را در انجام این تحقیق یاری نموده‌اند کمال تشکر و قدردانی را داریم. همچنین از همکاری مسئولین محترم خوابگاه دختران شهید چمران نیز قدردانی می‌نماییم.

## منابع

مصلی نژاد، لیلا؛ کارگر، محمد (۱۳۸۵). بررسی ملاک‌های انتخاب همسر در دانشجویان دختر و پسر دانشکده علوم پزشکی جهرم. مجله تهذیب و تزکیه، شماره ۱۴، صص. ۳۷-۳۲.

- Brumbaugh, C. Ch. (2007). Divergences in mate preferences and mate selection. Doctoral Dissertation, University of Illinois at Urbana-Champaign, Graduate College.
- Buss, D. M. (1989). Sex differences in human mate preferences: Evolution hypothesis tested in 37 cultures. *Behavioral and Brain Sciences*, 12, 1-49.
- Buss, D. M., Shackelford, T. K., Kirikpatrick, L. A., & Larsen, R. J. (2001). A half century of mate selections: The cultural Evolution of Values. *Journal of Marriage and Family*, 63, 491-503.
- Buss, D. M., & Barnes, M. (1986). Preferences in human mate selection. *Journal of Personality and Social Psychology*, 50, 559-57.
- Chen, C. Y. (2005). Picking and choosing: The simulation of sequential mate selection process. University of Wisconsin-Madison, Department of Sociology.
- Eagly, A. H., & Wood, W. (1999). The origins of sex differences in human behavior: Evolved disposition versus social roles. *American Psychologist*, 54, 408-423.
- Geary, D. C. (2000). Evolution and proximate expression of human paternal investment. *Psychological Bulletin*, 126, 55-77.
- Kaiser, H. F. (1974). An index of factorial simplicity. *Psychometrika*, 39, 31-36.
- Khallad, Y. (2005). Mate selection in Jordan: Effects of sex, socio-economic status, and culture, 22, 143-155.
- Mosalla Nejad, L., & Kargar, M. (2006). Examining the criteria for mate selection in male and female university students of Faculty of Medical Sciences of Jahrom. *Journal of Cleaning and Purification*, 14, 37-32. [Persian]
- Parmer, T. (1998). Characteristics of preferred partners: variations between African American men and women. *Journal of College Student Development*, 110, 24-32.
- Sharma, S. (1996). *Applied Multivariate Techniques*. New York: John Wiley & Sons Inc.
- Shoemake, E. G. (2007). Human mate selection theory: An integrated evolutionary and social approach. *Journal of Scientific Psychology*, 50, 11-27.
- Stone, E. A., Shackelford, T. K., & Buss, D. M. (2007). Sex ratio and mate preference's: A cross – cultural investigation. *European Journal of Social Psychology*, 37, 288-296.
- Todosijevic, B., Ljubinkovic, S., & Arancic, A. (2003). Mate selection criteria: A trait desirability assessment study of sex differences in Serbia. *Human & Nature*, 1, 116-126.
- Unis, S. K. (2008). Effect of religiosity on the selection of life long mate in Pentecostal adult church attendees. A project for the degree of Master of social work. Smith college school for social work Northampton,