

## ارزیابی الگوی روابط ارگانیک و غیرارگانیک روستایی - شهری در روستاهای پیراشهری (مطالعه موردی: روستاهای پیرامون شهر بابل)<sup>۱</sup>

مهدی پورطاهری<sup>۱</sup> - عبدالرضا رکن‌الدین افتخاری<sup>۲</sup> - لیلا مهدی‌پور روشن<sup>۳\*</sup> - الهه انزایی<sup>۴</sup>

۱- استادیار جغرافیا و برنامه‌ریزی روستایی، دانشگاه تربیت مدرس، تهران، ایران

۲- دانشیار جغرافیا و برنامه‌ریزی روستایی، دانشگاه تربیت مدرس، تهران، ایران

۳- کارشناس ارشد جغرافیا و برنامه‌ریزی روستایی، دانشگاه تربیت مدرس، تهران، ایران

۴- دانشجوی دکتری جغرافیا و برنامه‌ریزی روستایی، دانشگاه پیام نور، تهران، ایران

تاریخ تصویب: ۱۳۹۳/۰۶/۰۱

صص: ۲۵-۳۶

تاریخ دریافت: ۱۳۹۲/۰۵/۲۰

### چکیده

**هدف:** در این پژوهش، روستاهای پیرامون شهر بابل که در ارتباط با شهر تحولات زیادی از آن پذیرفته‌اند، به‌عنوان نمونه انتخاب شدند تا نوع پیوند روستا-شهری در این حوزه با توجه به ارگانیک یا غیرارگانیک بودن در رویکرد شبکه یکپارچه ارزیابی گردد.

**روش:** پژوهش حاضر، کاربردی و روش انجام آن توصیفی-تحلیلی است. جامعه آماری پژوهش شامل ۳۲ روستا در پیرامون شهر بابل بود. برای تعیین حجم نمونه در پرسشنامه خانوار، از کل ۷۲۸۸ خانوار در روستاهای نام‌برده شده، براساس فرمول کوکران، ۷۴۵ خانوار به‌عنوان جمعیت نمونه انتخاب شدند و پرسشنامه روستا به دهیاران و شوراها روستاهای مورد مطالعه اختصاص یافت. سپس، داده‌های جمع‌آوری شده با استفاده از آزمون‌های T تک‌نمونه‌ای، T برای دو گروه وابسته، فریدمن و کای دو در SPSS، تجزیه و تحلیل گردیدند.

**یافته‌ها:** برجسته‌ترین نتایج تحقیق نشان داده است که در حوزه اقتصادی، در مؤلفه‌های هزینه و درآمد‌های روستایی، عرضه و تقاضای روستا از شهر، معاملات مرتبط با خرید و فروش زمین، تنوع اشتغال، گردشگری روستایی و در حوزه اجتماعی، در تغییرات ارزش‌ها و باورهای اجتماعی، رابطه شهر بابل و روستاهای مورد مطالعه غیرارگانیک بوده است.

**محدودیت‌ها/ راهبردها:** برای تحقق ایجاد الگوی متعادل و ارگانیک، انجام تحقیقاتی در زمینه تعامل و پیوندهایی فضایی نظیر جریان افراد، کالاها، پول، سرمایه، اطلاعات و مواد به‌طور جداگانه و با هدف ژرف‌نگری بیشتر برای شناخت مسائل و شکاف‌های موجود در روابط شهر بابل و روستاهای پیرامون و تلاش برای ارائه الگوی متعادل و ارگانیک پیشنهاد می‌شود.

**راهکارهای عملی:** در روابط شهر بابل و روستاهای پیرامون، برنامه‌ریزی در زمینه توسعه گردشگری شهری در روستاهای پیرامون شهر بابل، ایجاد فعالیت‌های صنعتی تکمیلی و فرآوری تولیدات کشاورزی، با هدف افزایش و تنوع اشتغال، مدیریت در جهت معاملات مرتبط با خرید و فروش زمین، با هدف ممانعت از بورس‌بازی زمین و مدیریت بهینه و کنترل مسئولان در زمینه هجوم بی‌رویه جمعیت و اسکان آن‌ها در روستاهای پیرامون شهر بابل در منطقه مورد مطالعه ارائه می‌شود.

**اصالت و ارزش:** این تحقیق الگوی موجود روابط روستایی-شهری را از ابعاد اجتماعی و اقتصادی، با توجه به رویکرد شبکه یکپارچه منطقه‌ای که رویکردی بهینه در روابط شهر و روستا است، مورد توجه قرار می‌دهد.

**کلیدواژه‌ها:** روابط روستا-شهری، ارگانیک، غیرارگانیک، سکونتگاه‌های روستایی، بابل.

۱. مقاله حاضر برگرفته از پایان‌نامه کارشناسی ارشد رشته جغرافیا و برنامه‌ریزی روستایی با عنوان «ارزیابی الگوی روابط روستایی-شهری در روستاهای پیراشهری (مطالعه موردی: روستاهای پیراشهر شهرستان بابل)» است که با راهنمایی مهدی پورطاهری و مشاوره عبدالرضا رکن‌الدین افتخاری در دانشگاه تربیت مدرس انجام شده است.

\*نویسنده مسئول: Email: leylamehdyppoor@yahoo.com

## ۱. مقدمه

## ۱.۱. طرح مسئله

امروزه، شهر و روستا جدا از یکدیگر قادر به ادامه حیات نیستند و رشد و تکامل آن‌ها مبتنی بر وجود ارتباط صحیح و متناسب بین آن‌ها می‌باشد. جغرافیا به‌عنوان دانشی اجتماعی، کل‌نگر، همه‌سونگر، آینده‌نگر و ترکیبی نمی‌تواند شهر را تنها و جدا از ناحیه و مکان‌های تولیدی؛ یعنی، روستاها مطالعه نماید. شهر و روستا در ارتباط تنگاتنگ با یکدیگر قرار دارند. ارتباط درست و متعادل آن‌ها در ایجاد چشم‌اندازهای صحیح بی‌تأثیر نیست. به‌علاوه، عمران شهر و روستا را جدا از عمران نواحی نباید دانست. به شیوه‌های گوناگون، شهرها با روستاها در ارتباط هستند و پیوندهای روستایی- شهری نزد افراد، گروه‌ها و خانوارهای روستایی بخشی از واقعیت مکانی- فضایی و زیستی- عملکردی به‌شمار می‌رود (سعیدی، ۱۳۸۹). هنگامی که روابط میان سکونتگاه‌ها موزون، دوسویه و مکمل نباشد و به‌عبارت‌دیگر، متأثر از جریان یک‌سویه کانون برتر و مسلط شهری باشد، جهت و شدت جریانات فضایی و منافع حاصل از آن، متوجه شهرها خواهد بود. در سایه وجود روابط نابرابر مکانی- فضایی در گستره سرزمین، شهرها به‌صورت مستمر با انباشت امکانات، ثروت و سرمایه مواجه هستند و درمقابل، روستاها از وجود نیرو و مؤلفه‌های محرک رشد و توسعه تهی می‌شوند (مهندسیین مشاور شرق آیند، ۱۳۸۶). در دهه‌های گذشته، در کشور ما نیز شهرها از روستاها متأثر شده‌اند و از این روابط، در فضاهای شهری پیامدهای متفاوتی شکل گرفته‌اند؛ اما اثرات متعدد اقتصادی، اجتماعی و محیطی شهرها بر روستاهای کشور از عمق و پیچیدگی بیشتری برخوردار است. تجلی چنین اثراتی که گاه با عناوین پیامدهای ارگانیک و غیرارگانیک تفسیر می‌شوند، مبین نقش دوگانه اثربخشی تعامل شهر و روستا در ابعاد منطقه‌ای است. روابط ارگانیک که عمدتاً با آثار مثبت اقتصادی، اجتماعی و محیطی همراه هستند، در شکوفایی و رونق و نیز شکل‌گیری روابط غیرارگانیک در بروز آشفتگی‌های شهری و روستایی مؤثر هستند (اکبریور سراسکانرود و نجفی، ۱۳۸۹). روستاهای واقع در پیرامون شهرها به‌دلیل نزدیکی مکانی و وابستگی فضایی- کالبدی با شهر، امکانات، محدودیت‌ها، فرصت‌ها و چالش‌های متعددی دارند که در دیگر روستاهای کشور این چنین وضعیتی وجود ندارد. استقرار روستاها در پیرامون شهر و بهره‌مندی آن‌ها از شبکه ارتباطی مناسب، استفاده از زیرساخت‌ها و خدمات شهری را به‌ویژه در زمینه‌های اقتصادی، فرهنگی و اجتماعی، برای این‌گونه از روستاها امکان‌پذیر می‌کند. فرصت‌های شغلی عمدتاً در بخش خدمات، زمینه تأمین درآمد و کار را برای ساکنان روستاهای واقع در پیرامون شهرها فراهم آورده‌اند؛ به‌گونه‌ای که گروهی از

این روستاها، کارکردی خوابگاهی یافته‌اند. در نتیجه روندهای مهاجرت- پذیری روستاهای پیرامون شهرها، پندارها، نگرش‌ها، هنجارها، رفتارها و الگوهای متعدد و متفاوت همراه با مهاجران وارد این روستاها می‌شوند. برآیند چنین فرایندی، تحول در ساختار اجتماعی و سپس، تبعات مستقیم و غیرمستقیم آن تحول در شیوه سکونت و زندگی در روستاها می‌باشد. تغییر در ساختار اقتصادی روستا از دیگر مسائل روستاهای پیرامون شهرها است؛ به‌گونه‌ای که تحت‌تأثیر فرایندهای اقتصادی شهر، اقتصاد روستا از بخش کشاورزی به‌تدریج فاصله می‌گیرد و به فعالیت‌های غیرکشاورزی گرایش پیدا می‌کند. در این فرایند، سوداگری و بورس‌بازی زمین، تغییر در الگوهای مصرف، کاهش مالکیت روستاییان و حقوق محیطی آنان نسبت به منابع (به‌ویژه زمین)، کاهش تولید روستا، تغییر در نظام‌های بهره‌برداری کشاورزی و الگوهای کشت، از روندهای معمول هستند؛ بنابراین، مطالعه و ارزیابی الگوی موجود در روابط شهر و روستاهای پیرامون، با هدف شناخت مسائل، مشکلات و یافتن راه‌حل‌های مناسب برای برقراری و توسعه رابطه‌های متعادل و ارگانیک متناسب با ویژگی‌های شهر و روستا ضروری به‌نظر می‌رسد؛ زیرا، تازمانی که مناسبات شهر و روستا به‌طور دقیق مطالعه قرار نشود، نخواهیم توانست به هدایت منطقی شهرها و روستاها پردازیم؛ بنابراین، شناخت نظریه‌های مطرح‌شده در روابط شهر و روستا می‌تواند در هدایت این روابط نقش بنیادی داشته باشد؛ به‌این ترتیب، توجه به رویکرد شبکه یکپارچه منطقه‌ای در روابط شهر و روستا که بر جریان‌های مختلف کالا، نیروی انسانی، خدمات و منابع مالی و اطلاعات در روابط شهر و روستا، بر الگویی ارگانیک تأکید می‌کند، می‌تواند راه‌گشای مناسبی برای ارزیابی الگوی موجود در روابط شهر و روستاهای پیرامون باشد و با شناخت مسائل و شکاف‌های موجود، موجبات توسعه منطقه‌ای شهر و روستا را در راستای هم‌فراهم نماید؛ براین اساس، برای بررسی این نکته مهم، شهر بابل که در سال‌های اخیر، روستاهای پیرامون خود را تحت‌تأثیر تغییرات و تحولات اقتصادی و اجتماعی قرار داده، به‌عنوان نمونه انتخاب شده است تا با شناخت نحوه جریان‌های مختلف کالا، نیروی انسانی، خدمات و منابع مالی و اطلاعات بین شهر و روستاهای پیرامون، به تشخیص ارگانیک و غیرارگانیک‌بودن این جریانات و شناسایی شکاف‌ها در جریانات غیرارگانیک و ارائه پیشنهادها پردازیم؛ در نتیجه، با توجه به مسائل موجود در روستاهای پیرامون شهر بابل و ضرورت انجام تحقیق، این سؤال مطرح می‌شود که الگوی حاکم بر روابط اقتصادی و اجتماعی روستایی- شهری در روستاهای پیرامون شهر بابل، با توجه به جریان‌های

مختلف کالا، نیروی انسانی، خدمات و منابع مالی و اطلاعات در رویکرد شبکه یکپارچه منطقه‌ای چگونه است؟

**۲.۱. پیشینه نظری تحقیق**

در برخی از دانشگاه‌ها و سازمان‌ها، درمورد ارزیابی روابط شهر و روستا، پیوندهای روستا-شهری و شناسایی مسائل موجود در روستاهای پیرامون شهرها تحقیقاتی انجام شده‌اند که تاحدودی برخی از موضوعات مربوط به این پژوهش را در برمی‌گیرند؛ اما درمورد ارزیابی الگوی روابط شهر و روستاهای پیرامون، با توجه به رویکرد شبکه یکپارچه منطقه‌ای

تحقیق‌های زیادی انجام نشده‌اند. موضوعات مرتبط در جدول (۱) ارائه گردیده‌اند. تحقیقات انجام‌شده، بیشتر مسائل مطرح در روستاها را در ارتباط با شهر مورد مطالعه قرار داده‌اند. تفاوت تحقیق حاضر با دیگر پژوهش‌های انجام‌شده این است که روابط شهر با روستاهای پیرامون را از طریق رویکرد شبکه یکپارچه منطقه‌ای که رویکردی مناسب و ارگانیک بین شهر و روستا است، ارزیابی می‌کند تا شکاف‌های موجود در روابط روستایی-شهری در محدوده مورد مطالعه شناسایی شوند.

### جدول ۱- مطالعات انجام‌شده مرتبط با موضوع تحقیق

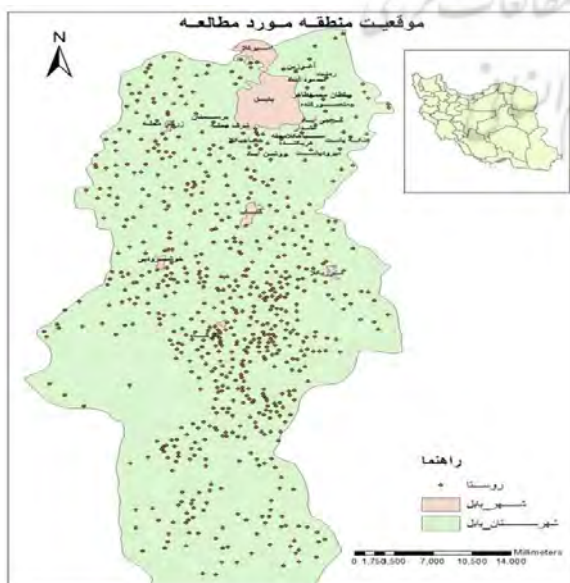
مأخذ: یافته‌های پژوهش، ۱۳۹۱

نام محقق (ها)	عنوان تحقیق	نتایج به‌دست‌آمده از تحقیق
نظری (۱۳۷۷)	گسترش فیزیکی کالبدی سکونتگاه‌های روستایی، با تأکید بر افزایش جمعیت و تغییر کاربری اراضی	این پژوهش به این نکته اشاره دارد که روند شتابان شهرنشینی و پیامدهای مختلف آن، به گسترش فیزیکی شهرها و بلعیدن اراضی زراعی پیرامون منجر شده است.
طاهرخانی، شایان، و مردی زرنقی (۱۳۸۲)	مطالعه روابط متقابل شهر و روستا و نقش آن در تغییرات اقتصادی، اجتماعی و فرهنگی نواحی روستایی شهرستان هریس	نتایج این تحقیق نشان داد که در روابط شهر و روستا، تغییرات عمده‌ای در شاخص‌های اقتصادی، اجتماعی و فرهنگی نواحی روستایی به‌وجود آمده‌اند.
سعیدی و عزیزپور (۱۳۸۳)	شبکه‌های ناحیه‌ای و توسعه محلی با تأکید بر پیوندهای روستایی-شهری (نمونه موردی: شبکه تولید شیر در ناحیه لیتکوه امل/مازندران)	یافته‌های این تحقیق نشان داد که اتخاذ راهبردهای متکی بر نگرش هماهنگ به تمامی جنبه‌های توسعه روستایی می‌تواند زمینه‌ساز رشد عرضه موردنیاز و افزایش درآمد در محیط‌های روستایی باشد.
قادرمرزی و افشاری (۱۳۸۷)	تحولات کالبدی روستاهای پیراشهری در فرایند تعاملات روستا-شهری (نمونه موردی: روستاهای حسن‌آباد و نایسر سنندج)	نیود مدیریت صحیح در توزیع خدمات در بعد منطقه‌ای، فاصله کم روستاها با شهر، نبود مدیریت و کنترل ساخت‌وسازها در روستا، بالابودن هزینه‌های زندگی به‌ویژه زمین و مسکن در شهر سنندج، مهم‌ترین عوامل تأثیرگذار بر تحولات کالبدی روستاهای ذکرشده هستند.
داگلاس (۱۹۹۸)	استراتژی ایجاد شبکه منطقه‌ای به‌منظور تقویت پیوندهای میان شهر و روستا: دستور کاری برای پژوهش‌های سیاست‌گذاری با اشاره به کشور اندونزی	تحقیقات انجام‌شده در زمینه نقش واقعی شهرها و مراکز رشدیافته در توسعه مناطق روستایی نشان می‌دهند که تلاش برای توسعه مناطق روستایی، تنها با تکیه بر گسترش رشد شهری با محدودیت‌های بسیاری مواجه است.
تاکولی (۱۹۹۸)	روابط روستایی-شهری یک راهنمایی در ادبیات	در این تحقیق، نتایج تقابل قوی بین شهر و روستا در سطح کلان، تأثیر در اقتصاد شهری و بازار کار بیان شده است و در سطح سیاسی و اجتماعی، بر تعمیق اختلاف طبقاتی و افزایش فقر تأکید گردیده است.

## ۲. روش‌شناسی تحقیق

### ۱.۲. قلمرو جغرافیایی تحقیق

محدوده مورد مطالعه در این پژوهش ۱۶ روستا از روستاهای پیرامون شهر بابل هستند که شامل روستای ترک‌محلله واقع در دهستان اسبوکلا، روستاهای روشن‌آباد، سیاه‌کلامحله، هریکنده، میروپشت، علمدار و هتکه‌پشت واقع در دهستان گنج‌افروز، روستاهای گرجی‌آباد، سلطان محمدطاهر، آغوزبن، منصورکنده و رمنت واقع در دهستان فیضیه، روستای حاجی‌کلا واقع در دهستان گتاب شمالی و روستاهای برسمان، خردون‌کلا و محمودآباد واقع در دهستان کاری‌پی می‌باشند. در شکل (۱) موقعیت روستاهای مورد مطالعه در اطراف شهر بابل نشان داده است:



شکل ۱- موقعیت روستاهای نمونه

مأخذ: یافته‌های پژوهش، ۱۳۹۱

شهرستان بابل یکی از ۱۵ شهرستان استان مازندران به مرکزیت شهر بابل است. این شهرستان در طول ۵۲ درجه و ۴۴ دقیقه و ۲۰ ثانیه و در عرض ۳۶ درجه و ۳۴ دقیقه و ۱۰ ثانیه قرار گرفته است. این شهرستان با وسعتی حدود ۱۵۷۸/۱ کیلومتر مربع، در شمال ارتفاعات البرز واقع است. آب‌وهوای شهرستان بابل به دو نوع آب‌وهوای مناطق کوهستانی و جلگه‌ای تقسیم می‌شود. ناهمواری‌های شهرستان بابل از دویخش جلگه‌ای و کوهستانی تشکیل شده‌اند. این شهرستان از طرف شرق به شهرستان‌های قائم‌شهر، جویبار و سوادکوه، از طرف شمال به شهرستان بابل، از طرف غرب به شهرستان آمل و از جنوب به استان تهران محدود می‌شود. براساس سرشماری در سال ۱۳۸۵، شهرستان بابل متشکل از ۷ شهر بابل، امیرکلا، زرگرمله، کتاب، گلگاه، خوش رودپی و مرزیکلا می‌باشد و شامل ۶ بخش و ۱۳ دهستان است. در مجموع، این شهرستان ۶۵۹ سکونتگاه روستایی را در خود جای داده است. براساس سرشماری در ۱۳۹۱، جمعیت شهرستان بابل ۴۹۵۴۷۲ نفر و ۱۴۹۳۶۳ خانوار بوده است. از این میزان جمعیت، ۵۳٪ یعنی، معادل ۲۶۱۷۳۳ نفر ساکن نقاط شهری و ۴۷٪ یعنی، معادل ۲۳۳۷۳۹ نفر ساکن نقاط روستایی بوده‌اند.

### ۲.۲. روش تحقیق

پژوهش حاضر، از نوع کاربردی و روش انجام آن، توصیفی-تحلیلی است. روش گردآوری اطلاعات برای پاسخ‌گویی به سؤال تحقیق، به دو صورت اسنادی و پیمایشی و ابزار مورد استفاده در روش پیمایشی، پرسشنامه بوده است. جامعه آماری شامل ۳۲ روستا در پیرامون شهر بابل بود که از این تعداد روستا، با استفاده از دو پرسشنامه، یکی در سطح کارشناسان و دیگری در سطح مدیران روستا، ۱۶ روستا که بیشترین ارتباط را با شهر بابل داشتند، به‌عنوان روستاهای نمونه انتخاب شدند؛ به‌طوری‌که ابتدا با استفاده از پرسشنامه کارشناسان، شاخص‌های مرتبط و مؤثر در تعیین روستاهای حوزه نفوذ شامل تهیه مایحتاج، تأمین خدمات شهری، سرمایه‌گذاری در فعالیت‌های اقتصادی شهری، جریان اطلاعات اقتصادی، سرمایه‌گذاری شهرنشینان در روستا و جاذبه‌های گردشگری روستایی در ارتباط شهر با روستا وزن‌دهی شدند. سپس، از طریق پرسشنامه مدیران روستا که شامل شوراها و دهیاران روستایی می‌شد، پرسشنامه روستا برای تعیین میزان ارتباط روستاها با شهر با توجه به شاخص‌های مطرح‌شده در پرسشنامه کارشناسان تکمیل شد. سپس، با استفاده از روش تاپسیس، تجزیه و تحلیل داده‌ها برای انتخاب روستاهایی که دارای بیشترین ارتباط با شهر بودند، انجام شد و روستاهای نمونه انتخاب گردیدند. پس از آن، دو پرسشنامه دیگر، یکی در سطح روستا و دیگری در سطح خانوار، برای شناسایی وضعیت روستاهای حریم شهر در ارتباط با شهر طراحی شدند. برای تعیین حجم

نمونه در پرسشنامه خانوار، از کل ۷۲۸۸ خانوار در روستاهای نام‌برده-شده، براساس فرمول کوکران، ۷۴۵ خانوار به‌عنوان جمعیت نمونه انتخاب شدند و پرسشنامه روستا برای تکمیل به دهیاران و شوراها روستاهای مورد مطالعه ارائه شد. برای طراحی گویه‌ها، از پرسش‌های چندگزینه‌ای در قالب طیف‌های خیلی زیاد تا خیلی کم، از بسیار موافقم تا کاملاً مخالفم و همچنین، از پرسش‌های دو گزینه‌ای در قالب بلی و خیر و سؤالات توصیفی برای دریافت اطلاعات توصیفی استفاده شد. در این پژوهش، برای افزایش روایی از دو روش صوری یا محتوایی و روش تحلیل عاملی استفاده شده است. از حیث روش محتوایی یا صوری، با قضاوت، نظر و داوری اساتید دانشگاه روایی پژوهش در وضعیت مناسبی می‌باشد. به‌علاوه، با استفاده از نتایج حاصل‌شده در روش تحلیل عاملی نیز مشخص شد که روایی پژوهش در وضعیت مناسبی قرار دارد؛ به-طوری‌که گویه‌ها قابلیت تقسیم‌شدن به ۱۹ عامل را داشتند. برای سنجش پایایی از روش آلفای کرونباخ به دلیل عمومیت بیشتر آن استفاده شده است. این روش برای سازگاری درونی سؤالات پرسشنامه به‌کار می‌رود. براساس روش آلفای کرونباخ، میزان Sig برابر با ۰/۷۱۹ شد؛ در نتیجه، این پژوهش دارای پایایی بهینه است. برای تجزیه و تحلیل اطلاعات نیز از آزمون T برای دو گروه وابسته، آزمون T تک‌نمونه‌ای، آزمون فریدمن و آزمون کای دوی تک‌متغیره، در SPSS استفاده شد.

### ۳.۲. متغیرها و شاخص‌های تحقیق

در این تحقیق، در حوزه اقتصادی مؤلفه‌هایی چون وضعیت مسکن روستا، تعادل بین هزینه و درآمد روستا، تعادل بین عرضه و تقاضای مرتبط با فعالیت‌های اقتصادی، تعادل در معاملات مرتبط با خرید و فروش زمین، وضعیت گردشگری روستایی، صنعتی‌شدن روستا، تنوع شغلی ارزیابی شدند و در حوزه اجتماعی، مؤلفه‌های مشارکت روستاییان در پروژه‌های روستایی و تغییر ارزش و باورهای اجتماعی مورد ارزیابی قرار گرفتند.

### ۳. مبانی نظری تحقیق

#### ۱.۳. روابط شهر و روستا

در تحقیقات جغرافیایی و توسعه منطقه‌ای، مباحث مربوط به مطالعه روابط متقابل شهر و روستا موضوع جدیدی نیستند؛ بلکه در دوران‌های مختلف تاریخی همواره عملکرد متقابلی بین شهر و روستا حاکم بوده است و این دو از یکدیگر تأثیر پذیرفته‌اند. نواحی روستایی عمدتاً به‌عنوان تولیدکنندگان محصولات کشاورزی و شهرها به‌عنوان بازارهای مرکزی، ارائه‌دهنده خدمات ویژه به نواحی روستایی بوده‌اند؛ اما در طول چند دهه اخیر، افزایش قابلیت تحرک، تشدید مبادله اطلاعات، تغییر در فرایندهای تولیدی، افزایش حضور بخش خصوصی، شهرنشینی سریع،

(آنوین و پوتر، ۱۹۹۰، به نقل از شکویی، ۱۳۷۹). امروزه به‌ویژه در مورد روستاهای پیرامون شهرها، با توجه به شدت جریان‌های بین شهر و روستا، بیشتر بحث دربارهٔ پیوندهای شهری-روستایی است. در این زمینه، تاکولی (۱۹۹۸) بر این باور است که شهر و روستا به‌عنوان دو عنصر فضایی، نه تنها دارای پیوندهای ساختاری و کارکردی می‌باشند، بلکه دارای وابستگی‌های فضایی هستند که منجر به شکل‌گیری جریان‌ها و کنش متقابل میان آن دو می‌گردد. وی تعاملات میان مراکز شهری و حوزه‌های روستایی پیرامون آن‌ها را به دو دسته تقسیم می‌کند:

۱. پیوندهای متقابل فضایی که شامل جریان‌های جمعیت، کالا، پول، اطلاعات، زباله و ... می‌باشد. از مظاهر تعاملات فضایی که متأثر از مهاجرت جمعیت روستایی به شهرها است، شکل‌گیری خانوارهای چندفضایی است؛ به‌گونه‌ای که یک خانوادهٔ روستایی بخشی از سال را در روستا و بخشی دیگر را در شهر به‌سر می‌برد. یا تعدادی از اعضای خانوادهٔ روستایی در شهر زندگی و کار می‌کنند. اعضای مستقر در شهر می‌توانند منبع درآمد مهمی برای سایر اعضای مستقر در روستا به‌حساب آیند. ممکن است آن‌ها قسمتی از درآمد خود را در قالب وجه‌رسانی به روستای خود ارسال نمایند؛

۲. تعامل در سطح بخش‌ها (تعامل بخشی) که شامل فعالیت‌هایی روستایی می‌باشد که در نواحی شهری و برعکس فعالیت‌های شهری است که در نواحی روستایی شکل می‌گیرند (تاکولی، ۱۹۹۸). کشاورزی شهری و فعالیت‌هایی که اغلب با عنوان مشاغل شهری نظیر فعالیت‌های صنعتی و خدماتی از آن‌ها نام برده می‌شود، در این طبقه جای می‌گیرند.

### ۳.۲. الگوی ارگانیک و غیرارگانیک

به‌طور کلی، شهر و روستا در فضای جغرافیایی یک کل منسجم می‌باشند؛ به‌گونه‌ای که کارکردهای شهری، به نسبت زیادی فعالیت‌های روستایی را تحت تأثیر قرار می‌دهند و همچنین، چگونگی فعالیت و تولید در روستا، ساختارهای تولید، توزیع و مصرف در شهرها را متأثر می‌سازند (لینچ، ۱۳۸۶). زمانی که شهر و روستا در ارتباط متعادل باشند، پیامدهای منفی در این ارتباط مشاهده نمی‌شوند؛ در نتیجه، می‌توان گفت رابطه ارگانیک است؛ ولی در صورتی که این رابطه متعادل نباشد و یکی از دو مرکز از دیگری بهره‌کشی کند، پیامدهای منفی در این ارتباط مشاهده می‌شوند که به رابطهٔ غیرارگانیک منجر می‌شود. پیامدهای روابط متقابل شهر و روستا که عمدتاً منبث از جریان مردم، کالاها، سرمایه، اطلاعات، تولیدات و ... میان عرصه‌های شهری و روستایی است، به سه دسته عمده تقسیم می‌شوند:

۱. اثرات متقابل شهر و روستا بر یکدیگر؛
۲. تأثیر روابط شهر و روستا بر فرد؛

تغییر رژیم غذایی و افزایش روبه‌فرونی چالش‌ها و تضادها میان جوامع انسانی متأثر از فرایند جهانی‌شدن، منجر به ظهور مباحث جدیدی در روابط شهر و روستا گردیده‌اند. به شیوه‌های متفاوت، محققان مختلف انواع روابط بین شهر و روستا را بررسی کرده‌اند. به‌نظر فرید (۱۳۷۵) در کتاب *جغرافیا و شهرشناسی*، پیوند شهر با روستاهای ناحیه از راه‌های گوناگون زیر برقرار می‌شود:

۱. شهر در ارتباط با جمع‌آوری و بازرگانی تولیدات روستاها؛  
 ۲. رابطهٔ جمعیتی شهر و روستا در زمینهٔ استخدام کارگر روزانه و جذب جمعیت روستاهای اطراف؛  
 ۳. رابطهٔ شهر و روستا از طریق مالکیت‌های اراضی، مالکیت‌های تفریحی-بیلاقی یا تملک و استفاده از سکونتگاه دوم شهریان در مناطق روستایی؛  
 ۴. رابطهٔ خدماتی شهر و روستا؛ شهر در مقیاس وسیع به روستاهای اطراف خود خدمات عرضه می‌کند؛  
 ۵. تأمین و توزیع سرمایهٔ تولیدات صنعتی و کار جامعهٔ شهری در ناحیهٔ روستایی اطراف؛

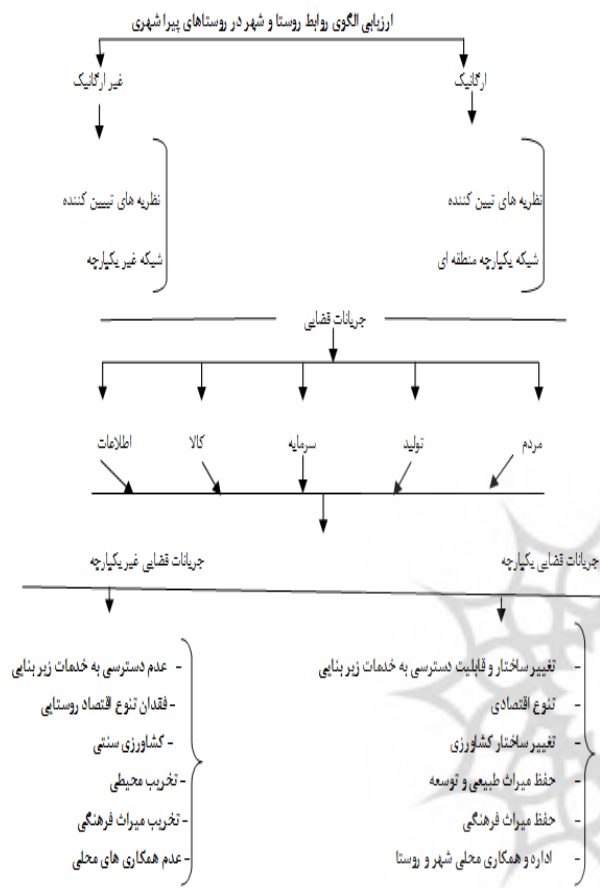
۶. جهت‌دهی شهر به روستا به پیروی از خواستهٔ شهریان؛  
 ۷. عملکرد اداری شهر در برابر محدودهٔ اداری شهرستان یا بخش؛  
 ۸. نشر فنون جدید و خدمات گوناگون در سطوح گسترده توسط شهر، به ناحیهٔ روستایی؛  
 ۹. محورهای ارتباطی شهر-روستا و گسترش نفوذ و تسلط شهر بر روستاها.

همچنین، شکویی (۱۳۷۹) روابط و وابستگی‌های فضایی شهر و روستا را به هفت طبقهٔ ارتباط فیزیکی، اقتصادی، تکنولوژیک، تحرک-های جمعیتی، تعامل اجتماعی، خدماتی، سیاسی و اداری تقسیم‌بندی کرده است. پرستون (۱۹۷۵، به نقل از شکویی، ۱۳۷۹) برای اولین بار در بین کشورهای انگلیسی‌زبان، مسئلهٔ تأثیرات (تعامل) متقابل شهر و روستا را به پنج گروه طبقه‌بندی کرد:

۱. تحرک مردم؛
۲. جریان کالا؛
۳. جریان سرمایه؛
۴. تعاملات اجتماعی؛
۵. تأمین خدمات و روابط اداری.

سپس، آنوین و پوتر در سال ۱۹۹۰ در کتابی با عنوان *جغرافیای روابط متقابل شهر و روستا در کشورهای درحال توسعه*، به تحلیل تعاملات شهری-روستایی در چارچوب عمومی نظریهٔ وابستگی پرداختند. از دیدگاه آنان، بین مکان‌های شهری و روستایی چهار نوع تعامل اقتصادی، اجتماعی، سیاسی و عقیدتی وجود دارد و این تعاملات بسیاری از جریان‌های دیگر را که از آن‌ها ناشی می‌شوند، در برمی‌گیرند

بخش‌های شهری و روستایی و نیازها و توانمندی‌های توسعه محلی حمایت می‌کنند (سعیدی و تقی‌زاده، ۱۳۸۴، ص. ۳۶)؛ بنابراین، با توجه به مطالب بیان‌شده، مدل تحلیلی این مقاله از شکل (۲) تبعیت می‌نماید:



شکل ۲- مدل تحلیلی تحقیق

مأخذ: یافته‌های پژوهش، ۱۳۹۱

#### ۴. یافته‌های تحقیق

##### ۴.۱. حوزه اقتصادی

در این بخش، شاخص‌هایی چون وضعیت مسکن، تعادل در هزینه و درآمد، تعادل در میزان دریافت‌ها و عرضه به شهر، وضعیت معاملات مرتبط با خرید و فروش زمین، وضعیت تنوع شغلی، وضعیت گردشگری روستایی، وضعیت صنعتی شدن روستا و تغییرات درآمد در روستاهای نمونه ارزیابی شدند.

##### ۴.۱.۱. وضعیت مسکن

با توجه به جدول (۲)، بررسی یافته‌های استنباطی در حوزه اقتصادی در زمینه وضعیت مسکن نشان می‌دهد که در شاخص تعداد اتاق، بیشترین فراوانی با ۶۲٪ به گزینه ۴-۳ اتاق تعلق داشته است. اگر متوسط تعداد اتاق در روستاهای منطقه را با توجه به بعد خانوار ۳ اتاق در نظر بگیریم، روستاهای مورد مطالعه از وضعیت مناسبی برخوردار هستند. نتایج آزمون کای-دو نیز نشان می‌دهد، از آنجایی که میزان سطح

۳. تأثیر روابط شهر و روستا بر محیط (قادرمرزی، ۱۳۸۷، ص. ۶۰). این تأثیرات می‌توانند مثبت و منفی باشد که طبق ماهیت روابط ارگانیک و غیرارگانیک روستا و شهر، تأثیر عملکردی شهر بر نواحی روستایی نیز متفاوت است.

##### ۳.۳. رویکرد شبکه یکپارچه منطقه‌ای

راهبرد شبکه منطقه‌ای، راهبردی است که مدل شبکه‌ای یا مدل خوشه‌ای نیز نامیده می‌شود. براساس اندیشه‌های جان فریدمن (نظریه مرکز-پیرامون)، توسط مایکل داگلاس در اواخر دهه ۱۹۹۰؛ یعنی، متجاوز از دو دهه پس از طرح توسعه آگروپولیتن (که به شهر کوچک واقع در منطقه روستایی به‌عنوان جایگاه اصلی فعالیت‌های غیرکشاورزی و وظایف سیاسی-اداری نگریسته می‌شود؛ نه به‌عنوان قطب رشد) مطرح شد. در چارچوب این راهبرد، به‌جای نظام سلسله‌ماتمی مرکب از مراکز جمعیتی واقع در سطوح مختلف و براساس کارکرد آن مراکز، مجموعه‌ای از مراکز هم‌سطح، به‌صورت خوشه‌ای، شبکه‌ای را به‌وجود می‌آورند که با سایر مراکز براساس فعالیت‌های کلیدی در ارتباط هستند و در معرض کنش و واکنش متقابل و دوسویه خواهند بود (سعیدی و تقی‌زاده، ۱۳۸۴). راهبرد شبکه منطقه‌ای، پیوندهای روستایی-شهری و وابستگی‌های بین آن‌ها را در هم‌می‌آمیزد و چارچوب سیاست‌گذاری واحدی برای توسعه و برنامه‌ریزی ارائه می‌کند. براساس این راهبرد، تقسیم نقاط به شهری و روستایی در دنیای ارتباطات و مرگ فاصله‌ها، معنی روشنی ندارد؛ بلکه، جریان‌های مختلف کالا، نیروی انسانی، خدمات، منابع مالی و اطلاعات است که به‌صورت شبکه‌ای به فضای زندگی انسان‌ها شکل می‌دهد؛ فضایی که تنها فضای کارکردی یا فضای مفعول نیست؛ بلکه عاملی تأثیرگذار در فرایند توسعه در عصر فشرده‌شدن زمان-مکان به‌شمار می‌آید (تقی‌زاده و صرافی، ۱۳۸۷، ص. ۷۸). استراتژی شبکه منطقه‌ای که برای از بین بردن فقر در مناطق روستایی ارائه شده است، به‌دنبال تجهیز و تقویت اقتصادهای محلی در پیوند و همگرایی با توسعه منطقه‌ای و درنهایت، توسعه ملی است؛ براین اساس، راهبرد شبکه منطقه‌ای، نظام غیرمتمرکز برنامه‌ریزی را برای شناسایی نحوه عمل پیوندهای روستایی-شهری توصیه می‌کند. این رویکرد بسیاری از برداشت‌های مرتبط با مدل‌های مبتنی بر نظام‌های برنامه‌ریزی از بالا به پایین و نظام‌های متعارف برنامه‌ریزی شهری را به رویارویی می‌طلبد؛ از این‌رو، این رویکرد حاوی نگرش نسبتاً مصنوع، منعطف و جامع‌نگر به توسعه منطقه‌ای است که بر هماهنگ‌سازی و ادغام توسعه روستایی با توسعه شهری در مقیاس ناحیه‌ای و محلی استوار شده است؛ به‌این ترتیب، راهبرد شبکه منطقه‌ای بر مجموعه‌ای نامتمرکز و خردمندانه از دخالت‌های سیاسی اصرار می‌ورزد که از تنوعات موجود از حیث برخورداری از منابع ناحیه‌ای، تقسیم کار بین

نگهداری و خرید نهاده‌های کشاورزی و نیز وضعیت درآمد روستاهای پیرامون از شهر با گویه‌هایی چون فروش محصولات زراعی، دامی و صنایع دستی مورد سنجش قرار گرفته است. سپس، از طریق میانگین کل تفاوت هزینه و درآمد آنان از طریق آزمون t وابسته مورد سنجش قرار گرفته است. با توجه به جدول (۳)، نتایج این آزمون اختلاف میانگین معادل ۰/۵۴ را نشان می‌دهد. این اختلاف در سطح آلفای ۰/۰۵ معنی‌دار برآورد شده است؛ بنابراین، می‌توان پذیرفت که میانگین هزینه‌ها بر درآمدها از برتری قابل توجهی برخوردار است. روستاهای نمونه به دلیل نداشتن دسترسی کافی به خدمات آموزشی، مالی و اعتباری، بهداشتی، خدمات تجاری خرده‌فروشی و ... و نزدیکی به شهر بابل، به تأمین این خدمات از شهر اقدام کرده‌اند. از حیث تعادل در دریافت‌ها و عرضه‌های روستایی، گویه‌هایی در زمینه دریافت‌های روستاهای پیرامون از شهر شامل تعداد خانوارهای پرورش‌دهنده دام در روستا به صورت سنتی، تعداد مرغداری‌های صنعتی، تعداد کارگاه‌های صنعتی، متوسط قیمت مسکن روستا، متوسط قیمت هر مترمربع زمین کشاورزی، متوسط قیمت مغازه‌های خرده‌فروشی، متوسط اجاره‌بهای واحد مسکونی روستا، متوسط اجاره‌بهای مغازه‌های روستا، اجاره‌دادن زمین‌های کشاورزی روستا به افراد غیربومی، میزان سرمایه‌گذاری مردم روستا در بانک‌ها و صندوق‌های قرض‌الحسنه مستقر در شهر، میزان سرمایه‌گذاری مردم روستا در خرید زمین، مسکن و مغازه در شهر و میزان خرید عمومی گویه‌هایی شامل میزان عرضه محصولات زراعی و باغی، میزان عرضه محصولات صنعتی (صنایع دستی و کارگاهی)، میزان عرضه محصولات دامی، میزان سرمایه‌گذاری شهرنشینان در فعالیت‌های صنعتی روستا، میزان سرمایه‌گذاری شهرنشینان در فعالیت‌های خدماتی روستا مورد سنجش قرار گرفته‌اند. سپس، از طریق محاسبه میانگین کل، تفاوت آنان از طریق آزمون t وابسته سنجیده شده است. مقایسه تطبیقی آمار توصیفی دریافت‌ها و عرضه‌های روستایی با توجه به جدول (۳) اختلاف میانگین معادل ۱/۴۹ را نشان می‌دهد. این اختلاف در سطح آلفا ۰/۰۵ معنی‌دار برآورد شده است؛ بنابراین، می‌توان پذیرفت که میانگین دریافت‌ها یا ستانده بر عرضه‌ها دارای برتری قابل توجهی است؛ بنابراین، رابطه تعاملی شهر بابل و روستاهای نمونه، غیرارگانیک است و تعادل ندارد. در این زمینه، دریافت‌های روستا از شهر، به مراتب بیشتر از عرضه آنان به شهر بوده است. روستاهای نمونه به دلیل نزدیکی به شهر و الگوپذیری در تولید و نیز مقرون به صرفه بودن از نظر اقتصادی، برای سرمایه‌داران شهری، نبود برنامه‌ریزی و مدیریت کارآمد در زمینه دریافت‌های چون افزایش دامداری‌های صنعتی، کارگاه‌های صنعتی، مرغداری‌های صنعتی، قیمت و اجاره مسکن و مغازه، سرمایه‌گذاری

معناداری محاسبه شده کمتر از آلفای ۰/۰۵ است، تفاوت معناداری بین تعداد اتاق وجود دارد؛ به این ترتیب، به نظر می‌رسد با وجود رابطه این روستاها با شهر، هنوز غلبه واحدهای مسکونی با تعدد اتاق همراه است که یکی از ویژگی‌های مهم جامعه روستایی کشور به ویژه در مناطق دشتی و جلگه‌ای می‌باشد. در شاخص نوع مصالح مسکن، بیشترین فراوانی با ۰/۸۳ متعلق به گزینه نوع مسکن با آجر، سنگ و آهن می‌باشد؛ به این ترتیب، اگر آجر، سنگ و آهن را به عنوان مصالح دارای کیفیت بالا در نظر بگیریم، روستاهای مورد مطالعه از وضعیت مناسبی در نوع مصالح مسکن برخوردار هستند. نتایج آزمون کای دو نیز نشان می‌دهد، از آنجایی که میزان سطح معناداری محاسبه شده کوچک‌تر از آلفای ۰/۰۵ است، رابطه معنی‌داری بین استفاده از نوع مصالح مسکن در ارتباط با شهر بابل وجود دارد؛ بر این اساس، می‌توان تأثیرات موجود روستاها از شهر را ارگانیک ارزیابی نمود.

#### جدول ۲- نتایج آزمون کای دو برای ارزیابی وضعیت مسکن

مأخذ: یافته‌های پژوهش، ۱۳۹۱

مؤلفه	بیشترین فراوانی	سطح معناداری	نتایج
وضعیت مسکن	تعداد اتاق	۳-۴ اتاق	ارگانیک
	نوع مصالح مسکن	آجر، سنگ، آهن	ارگانیک
	عمر مسکن	۲۰ سال و بیشتر و سپس، ۵-۱ سال	ارگانیک

در شاخص عمر مسکن، بیشترین فراوانی به گزینه عمر ۲۰ سال و بیشتر و بعد از آن، به گزینه ۵-۱ سال تعلق داشته است. نتایج آزمون کای دو نیز نشان می‌دهد، از آنجایی که میزان سطح معنی‌داری کوچک‌تر از آلفای ۰/۰۵ است، رابطه معنی‌داری بین عمر مسکن در ارتباط با شهر بابل وجود دارد؛ به این ترتیب، درصد واحدهای مسکونی با عمر ۲۰ سال و بیشتر، میزان قابل توجهی را به خود اختصاص داده‌اند؛ اما می‌توان روند نوسازی مسکن در روستاهای مورد مطالعه را خوب تشخیص داد و ارزیابی نسبتاً ارگانیک از توسعه را برای واحدهای مسکونی در این زمینه ارائه نمود.

#### ۲.۱.۴. هزینه-درآمدها و دریافت‌ها-عرضه‌های روستایی

برای ارزیابی تعادل در هزینه‌ها و درآمدهای روستایی، مقایسه تطبیقی آمار توصیفی هزینه‌ها که شامل گویه‌هایی در زمینه هزینه روستاییان در تأمین خدمات تجاری خرده‌فروشی، خدمات بهداشتی، خدمات آموزشی، خدمات مالی و اعتباری، خدمات اجتماعی و فرهنگی، تأمین مواد اولیه مورد نیاز برای تولیدکنندگان، خدمات تعمیراتی و

## فروش زمین

مأخذ: یافته‌های پژوهش، ۱۳۹۱

مؤلفه	بیشترین متقاضیان	میانگین محاسبه شده	سطح معنی-داری	نتایج
خرید زمین در محدوده روستا	سرمایه‌داران شهری	۴/۹۱	۰/۰۰۰	غیر ارگانیک
	ساکنان فعلی	۴/۰۹		
خرید زمین-های زراعی و باغی خارج از محدوده	ساکنان فعلی	۴/۵۳	۰/۰۰۰	ارگانیک
	سرمایه‌داران شهری	۴/۴۷		

## ۴.۱.۴. تنوع شغلی در روستا

درزمینه تنوع شغلی، با استفاده از آزمون T تک‌نمونه‌ای، گویه‌هایی مانند وضعیت امکان تغییر شغل در روستا، افزایش تعداد شاغلان و کاهش تعداد بیکاران، وجود وسائل لازم برای تغییر شغل، داشتن فعالیتی به غیر از کشاورزی، افزایش چندشغلی بودن در روستا و افزایش اشتغال زنان موردسنجش قرار گرفته است. همان‌گونه که در جدول (۵) نشان داده شده است، با توجه به سطح آلفای ۰/۰۵، این آزمون در سطح معنی‌داری قرار دارد. میانگین محاسبه‌شده در این آزمون مبین آن است که در روستاهای مورد مطالعه، تنوع شغلی از حد استاندارد پایین‌تر است؛ به طوری که در برخی از روستا با وجود ایجاد فعالیت‌های صنعتی و تجاری توسط شهرنشینان، نیروی کار روستا برای اشتغال در این فعالیت استفاده نشده‌اند. وجود نیروی بیکار، غالب بودن فعالیت کشاورزی، نبودن امکانات برای تغییر شغل و ... در روستاهای نمونه نشان‌دهنده نبود تنوع در اشتغال بوده‌اند؛ بنابراین، می‌توان استنباط نمود که در این بخش، نوع رابطه تعاملی شهر و روستا با برتری جامعه شهری نسبت به جامعه روستایی همراه بوده است.

## جدول ۵- نتایج آزمون t تک‌نمونه‌ای در تنوع شغلی

مأخذ: یافته‌های پژوهش، ۱۳۹۱

مؤلفه	میانگین محاسبه شده	حد استاندارد	مقدار t محاسبه شده	سطح معنی-داری	نتایج
تنوع شغلی	۲۱/۶۳۸۹	۲۴	-۲۶/۹۱۴	۰/۰۰۰	غیر ارگانیک

## ۴.۱.۵. تغییرات درآمد

درزمینه تغییرات درآمد، گویه‌هایی چون وضعیت درآمد برای تأمین نیازهای اساسی خانواده، سهولت در فروش محصولات زراعی، دامی و لبنی با دسترسی به شهر و تغییر در کاهش هزینه‌های رفت‌وآمد به

شهرنشینان در فعالیت‌های کشاورزی، صنعتی و خدماتی، از شهر بابل بسیار تأثیر پذیرفته‌اند؛ بنابراین، می‌توان استنباط نمود که در این دو بخش، نوع رابطه تعاملی اندک همراه با برتری جامعه شهری نسبت به جامعه روستایی بوده است.

## جدول ۳- نتایج آزمون T برای دو گروه وابسته درزمینه هزینه

## درآمد و دریافت‌ها و عرضه‌های روستایی

مأخذ: یافته‌های پژوهش، ۱۳۹۱

مؤلفه	میانگین	اختلاف میانگین	T محاسبه شده	سطح معنی داری	نتایج
هزینه درآمد	۱/۱۱۷	۰/۵۳۵۱	۹/۱۵۵	۰/۰۰۰	غیر ارگانیک
	۰/۵۸۲۰				
دریافت روستا عرضه روستا	۲/۶۱۷۲	۱/۴۸۰۴	۲۳/۶۱۷۰	۰/۰۰۰	غیر ارگانیک
	۱/۱۳۶۷				

## ۴.۱.۳. معاملات مرتبط با خرید و فروش زمین

با توجه به جدول (۴) درزمینه معاملات مرتبط با خرید و فروش زمین‌های روستا، نتایج آزمون فریدمن مبین آن است که با توجه به مقدار آلفای ۰/۰۵، رابطه معنی‌داری بین خرید زمین‌های روستا و متقاضیان شهری وجود دارد. با توجه به میانگین محاسبه‌شده، نتایج این آزمون نشان می‌دهد که بیشترین متقاضیان خرید زمین در داخل محدوده روستا، سرمایه‌داران شهری بودند و همچنین، در گزینه خرید زمین‌های زراعی و باغی خارج از محدوده روستا، بیشترین متقاضیان خرید ساکنان فعلی و سپس، سرمایه‌داران شهری بودند؛ به طوری که به دلیل نزدیکی به شهر و پایین‌تر بودن قیمت زمین در این روستاها نسبت به شهر بابل، سرمایه‌داران شهری اقدام به سرمایه‌گذاری در زمین‌های مسکونی، باغی و زراعی روستاهای نمونه و تبدیل آن‌ها به کاربری مسکونی، تجاری و صنعتی نموده‌اند؛ از مالکیت روستاییان به زمین روستا کاسته شده است و با ساکن شدن افراد غیربومی، موجب ایجاد تغییر در جمعیت از نظر ویژگی‌های اجتماعی و فرهنگی و تراکم کاربری-های صنعتی و مسکونی در روستاها شده‌اند؛ بنابراین، می‌توان استنباط نمود که نوع رابطه تعاملی، برتری جامعه شهری نسبت به جامعه روستایی است.

## جدول ۴- نتایج آزمون فریدمن درزمینه معاملات مرتبط با خرید و



**۷.۱.۴. گردشگری در روستا**

در وضعیت گردشگری روستا، مؤلفه‌هایی چون تغییر در تعداد مسافران در ایام تعطیلات برای گذراندن اوقات فراغت، سود گردشگران برای ساکنان روستا، رونق اقتصادی فعالیت‌های اقتصادی روستا و آلودگی محیط، آب، باغ و ... توسط گردشگران مطرح شدند و با استفاده از آزمون T تک‌نمونه‌ای موردسنجش قرار گرفتند. همانطور که جدول (۸) نشان می‌دهد، با توجه به سطح آلفای ۰/۰۵ این آزمون معنی‌دار نمی‌باشد؛ اما میانگین محاسبه‌شده در این آزمون کمتر از حد استاندارد است؛ بنابراین، می‌توان استنباط نمود که تعادل در توسعه گردشگری روستایی وجود ندارد و روستاها با نبود تعادل روبه‌رو می‌باشند. با وجود بودن قابلیت‌های گردشگری طبیعی و تاریخی در این روستاها، هیچ‌گونه سرمایه‌گذاری از طرف شهروندان و ساکنان روستا انجام نشده است؛ در نتیجه، از منفعت و سودی که این بخش می‌توانست برای روستاهای نمونه داشته باشد، چشم‌پوشی شده است و رابطه شهر بابل و روستاهای مورد مطالعه در این زمینه، غیرارگانیک بوده است.

**جدول ۸- نتایج آزمون t تک‌نمونه‌ای در وضعیت گردشگری روستا**

مأخذ: یافته‌های پژوهش، ۱۳۹۱

مؤلفه	میانگین محاسبه شده	حد استاندارد	مقدار t	سطح معنی داری	نتایج
گردشگری در روستا	۱۱/۵۰۰۰	۱۲	-۱/۰۹۵	۰/۲۹۱	غیرارگانیک

**۲.۴. حوزه اجتماعی**

در حوزه اجتماعی، متغیرهای مشارکت روستایی و تغییر در ارزش‌ها و باورهای اجتماعی ارزیابی شده‌اند.

**۱.۲.۴. مشارکت روستایی**

در حوزه اجتماعی، در زمینه وضعیت مشارکت روستایی مؤلفه‌هایی چون میزان مشارکت روستاییان در پروژه‌های ایجاد راه روستا، گازرسانی به روستا، آبرسانی به روستا، پروژه‌های بهداشتی، آموزشی، مخابراتی و ایجاد شرکت تعاونی روستا مطرح شدند و با استفاده از آزمون t تک-نمونه‌ای موردسنجش قرار گرفتند. همانطور که جدول (۹) نشان می‌دهد، با توجه به سطح آلفای ۰/۰۵، این آزمون معنی‌دار بوده است. میانگین محاسبه‌شده در این آزمون از حد استاندارد بالاتر است؛ بنابراین، می‌توان استنباط نمود که رابطه تعاملی بین شهر و روستا در این بخش با جهت‌گیری مثبت موجب تقویت روحیه مشارکت روستاییان برای شرکت در پروژه‌های روستایی شده است.

شهر، با استفاده از آزمون T تک‌نمونه‌ای موردسنجش قرار گرفته‌اند. همانطور که جدول (۶) نشان می‌دهد، با توجه به سطح معنی‌داری ۰/۰۵، این آزمون از معنی‌داری برخوردار است. میانگین محاسبه‌شده در این آزمون بیشتر از حد استاندارد است. نزدیکی به شهر و گسترش وسیله نقلیه در سهولت فروش محصولات کشاورزی، ایجاد کارگاه‌های صنعتی، مغازه‌های خرده‌فروشی توسط روستائینان و همچنین، سرمایه‌گذاری روستاییان در شهر مؤثر بوده است؛ بنابراین، می‌توان استنباط نمود که در این بخش، نوع رابطه تعاملی بین شهر و روستا از نوع ارگانیک و با افزایش درآمد همراه بوده است.

**جدول ۶- نتایج آزمون T تک‌نمونه‌ای در تغییر در درآمد**

مأخذ: یافته‌های پژوهش، ۱۳۹۱

مؤلفه	میانگین محاسبه شده	حد استاندارد	مقدار t محاسبه شده	سطح معنی داری	نتایج
تغییرات در درآمد	۱۲/۲۳۳۶	۱۲	۴/۵۴۶	۰/۰۰۰	ارگانیک

**۶.۱.۴. صنعتی شدن روستا**

در وضعیت صنعتی شدن روستا، مؤلفه‌هایی چون افزایش در مشاغل مرتبط با فعالیت‌های صنعتی، گرایش جوانان روستا به فعالیت‌های صنعتی، نقش مراکز کاروانش و فنی‌حرفه‌ای شهر در صنعتی شدن روستا و تهیه ابزار و لوازم مورد نیاز ماشین‌آلات صنعتی، با استفاده از آزمون T تک‌نمونه‌ای موردسنجش قرار گرفتند. نتیجه آزمون در جدول (۷) نشان می‌دهد که این وضعیت در سطح آلفای ۰/۰۵، دارای معنی‌داری است. میانگین به دست آمده در این آزمون بیشتر از حد استاندارد می‌باشد. شهر بابل با ایجاد مراکز کاروانش، فنی‌حرفه‌ای و ارائه لوازم مورد نیاز برای تولید محصولات صنعتی، موجب افزایش انگیزه روستاییان برای ایجاد و گسترش کارگاه‌های صنعتی شده است؛ در نتیجه، می‌توان استنباط نمود که رابطه روستاها با شهر موجب توسعه فعالیت‌های صنعتی در مناطق روستایی پیرامون شده است.

**جدول ۷- نتایج آزمون t تک‌نمونه‌ای در صنعتی شدن روستا**

مأخذ: یافته‌های پژوهش، ۱۳۹۱

مؤلفه	میانگین محاسبه شده	حد استاندارد	مقدار t محاسبه شده	سطح معنی داری	نتایج
صنعتی شدن	۱۲/۴۶۴۴	۱۲	۸/۸۷۱	۰/۰۰۰	ارگانیک

## جدول ۹- وضعیت معنی‌داری مشارکت روستایی با استفاده از آزمون t

## تک‌نمونه‌ای

مأخذ: یافته‌های پژوهش، ۱۳۹۱

مؤلفه	میانگین محاسبه شده	حد استاندارد	مقدار T محاسبه شده	سطح معنی داری	نتایج
مشارکت روستایی	۴۳۷۵ ۲۴	۲۱	۶/۲۷۹	۰/۰۰۰	ارگانیک

## ۲.۲.۴. ارزش‌ها و باورهای اجتماعی

در زمینه تغییر در ارزش‌ها و باورهای اجتماعی، همان‌گونه که جدول (۱۰) نشان می‌دهد، با استفاده از آزمون T تک‌نمونه‌ای با توجه به سطح معنی‌داری آلفای ۰/۰۵، این آزمون معنی‌دار بوده است. میانگین به دست آمده در این آزمون پایین‌تر از حد استاندارد بود؛ بنابراین، می‌توان استنباط نمود که رابطه شهر و روستا در این موضوع به نبود تعادل در باورهای اجتماعی روستاهای مورد مطالعه منجر شده است؛ به گونه‌ای که شهر بابل در کاهش حس تعلق جوانان به روستا، استفاده از غذاهای غیربومی و افزایش استفاده از مدل‌های پوشش غیربومی و به سبک شهری و علاقه به سکونت در شهر مؤثر بوده است.

## جدول ۱۰- نتایج آزمون t تک‌نمونه‌ای در وضعیت باورها و ارزش‌های اجتماعی

## اجتماعی

مأخذ: یافته‌های پژوهش، ۱۳۹۱

مؤلفه	میانگین محاسبه شده	حد استاندارد	مقدار t	سطح معنی داری	نتایج
باورها و ارزش‌ها	۴۱۱۶ ۱۴	۱۵	۹/۰۰۰ -	۰/۰۰۰	غیرارگانیک

## ۵. بحث و نتیجه‌گیری

امروزه، شهر و روستا جدای از یکدیگر قادر به ادامه حیات نیستند و رشد و تکامل آن‌ها در ارتباط صحیح و متناسب بین آن‌ها است. از نظر جغرافیا، مطالعه یک شهر منحصر به محدوده خود شهر نیست؛ زیرا، شهر با پیرامون خود و با روستاهای اطراف و شهرهای دیگر ناحیه که در آن تکوین یافته است، پیوند جغرافیایی محکمی دارد و هر عاملی که به توسعه اقتصادی و اجتماعی نابرابر نواحی جغرافیایی بینجامد، بازتاب آن را در چشم‌اندازهای جغرافیایی شهرها و رشد ناهمگون آن‌ها می‌توان یافت؛ براین اساس، نظریه‌های مختلفی برای بررسی روابط شهر و روستا مطرح شده‌اند که بیشتر این نظریه‌ها با توجه به وجود تعامل و پیوندهای فضایی نظیر جریان افراد، کالاها، پول، سرمایه، اطلاعات، مواد و ... به ارائه الگوی ارگانیک و یکپارچه فضایی در روابط شهر و روستا منجر نشده‌اند؛ به طوری که پیامدهای غیرارگانیک مانند نداشتن دسترسی به خدمات

زیربنایی، فقدان تنوع در اقتصاد کشاورزی، کشاورزی سنتی، تخریب محیطی، تخریب میراث فرهنگی و نبود همکاری‌های محلی، از شواهد این الگوها و نظریه‌های غیرارگانیک هستند. در مقابل این نظریه‌ها، رویکرد شبکه یکپارچه منطقه‌ای ارائه می‌شود. در چارچوب این راهبرد، به جای نظام سلسله‌مراتبی مرکب از مراکز جمعیتی واقع در سطوح مختلف و براساس کارکرد آن مراکز، مجموعه‌ای از مراکز هم‌سطح، به صورت خوشه‌ای شبکه‌ای را به وجود می‌آورند که با سایر مراکز براساس فعالیت‌های کلیدی در ارتباط هستند و در معرض کنش و واکنش متقابل و دوسویه خواهند بود. این رویکرد، در روابط شهر و روستا جریان‌های مختلف کالا، نیروی انسانی، خدمات و منابع مالی و اطلاعات را به صورت شبکه‌ای که به فضای زندگی انسان‌ها شکل می‌دهند، مورد توجه قرار می‌دهد و همچنین، به ظرفیت نهادی و جنبه‌های زیست‌محیطی توجه می‌کند. براساس این راهبرد، جریان‌های حاکم بر روابط شهر و روستا در راستای رابطه ارگانیک و متعادل، به تغییر ساختار و قابلیت دسترسی به خدمات زیربنایی، تنوع اقتصادی، تغییر در ساختار کشاورزی، حفظ میراث طبیعی و توسعه، حفظ میراث فرهنگی و اداره و همکاری محلی شهر و روستا منجر خواهند شد؛ به این ترتیب، روستاهای پیرامون شهر به دلیل نزدیکی به شهر نسبت به روستاهای دورتر، دارای ارتباطات بیشتری با شهری هستند که ارتباطات به قوت‌ها و چالش‌هایی منجر شده است. با توجه به این مطلب، به ارزیابی الگوی روابط اقتصادی و اجتماعی روستا-شهر در روستاهای پیرامون با توجه به جریان حاکم بر این روابط و با تأکید بر رویکرد شبکه یکپارچه منطقه‌ای پرداخته شده است تا با شناخت مسائل و شکاف‌های موجود، موجبات توسعه منطقی شهر و روستا در کشور در راستای هم فراهم آید. به این منظور، روستاهای پیرامون شهر بابل به دلیل اینکه تأثیر زیادی از ابعاد اقتصادی و اجتماعی شهر پذیرفته‌اند، به عنوان نمونه انتخاب شدند؛ براین اساس، با در نظر گرفتن حوزه‌های اقتصادی و اجتماعی و طرح گویه‌های مرتبط با این حوزه‌ها، فرضیه تحقیق با این مضمون که الگوی اقتصادی و اجتماعی حاکم بر جریان‌های روابط روستا-شهر در روستاهای پیرامون شهر بابل غیرارگانیک و فاقد شبکه یکپارچه منطقه‌ای است، مطرح شد. نتایج این فرضیه به این شرح است: در حوزه اقتصادی، در مؤلفه وضعیت مسکن، نوع رابطه تعاملی شهر بابل و روستاهای پیرامون رابطه‌ای ارگانیک و متعادل است؛ به طوری که ارتباط روستاهای نمونه با شهر بر تعداد اتاق به ۳-۴ اتاق، کیفیت مناسب نوع مصالح به کاررفته با آجر، سنگ و آهن در ساخت و ساز و افزایش در نوسازی مسکن تأثیر مثبت داشته است؛ بنابراین، روستاهای مورد مطالعه به دلیل نزدیکی به شهر و حمل و نقل مناسب توانستند به آسانی از مصالح صنعتی قابل عرضه در

فعالیت کشاورزی، نبودن امکانات برای تغییر شغل و ... در روستاهای نمونه، نشان‌دهنده نبود تنوع در اشتغال بوده‌اند. در زمینه تغییر در درآمد، نوع رابطه تعاملی شهر بابل و روستاهای پیرامون ارگانیک و متعادل است؛ به طوری که شهر بابل موجب افزایش درآمد روستاهای نمونه شده است و نزدیکی به شهر و گسترش وسیله نقلیه در تسهیل فروش محصولات کشاورزی، ایجاد کارگاه‌های صنعتی و مغازه‌های خردفروشی توسط روستائینان و همچنین، سرمایه‌گذاری روستائیان در شهر مؤثر بوده است و برخی از ساکنان روستا به افتتاح حساب سرمایه‌گذاری و خرید مستغلات به خصوص مسکن در شهر اقدام نموده‌اند. در زمینه صنعتی شدن روستا، رابطه تعاملی شهر بابل و روستاهای پیرامون ارگانیک و متعادل بوده است؛ به طوری که شهر بابل با ایجاد مراکز کار و دانش، فنی‌حرفه‌ای و ارائه لوازم و وسائل مورد نیاز برای تولید محصولات صنعتی، موجب افزایش انگیزه روستائیان برای ایجاد و گسترش کارگاه‌های صنعتی شده است. در زمینه شاخص‌های قیمت زمین زراعی، قیمت مسکن، تنوع شغلی، افزایش سرمایه‌گذاری شهرنشینان در روستاها، صنایع کارگاهی و دستی و درآمد خانوارهای روستایی، طاهرخانی و همکاران (۱۳۸۳) در پژوهش خود به این نتیجه رسیده بود که روستاهای دارای تعامل زیاد با شهر هریس، در این شاخص‌ها، تغییرات بیشتری از شهر پذیرفته‌اند. در زمینه گردشگری روستایی، بین شهر بابل و روستاهای پیرامون رابطه معنی‌داری وجود نداشته است؛ به طوری که با وجود قابلیت‌های گردشگری طبیعی و تاریخی در این روستاها، هیچ‌گونه سرمایه‌گذاری از سوی شهرنشینان و ساکنان روستا انجام نشده است؛ در نتیجه، از منفعت و سودی که این بخش می‌توانست برای روستاهای نمونه داشته باشد، چشم‌پوشی شده است. در حوزه اجتماعی، در زمینه مشارکت روستائیان، نوع رابطه تعاملی شهر بابل با روستاهای پیرامون ارگانیک و متعادل است. شهر توانسته بود در افزایش روحیه مشارکت روستائیان نمونه برای شرکت در پروژه‌های روستایی مؤثر واقع شود. در زمینه تغییر در ارزش‌ها و باورهای اجتماعی، رابطه تعاملی شهر بابل و روستاهای پیرامون غیرارگانیک و نامتعادل بوده است؛ به طوری که شهر بابل در کاهش حس تعلق جوانان به روستا، استفاده از غذاهای غیربومی و افزایش استفاده از مدل‌های پوشش غیربومی و به سبک شهری و علاقه به سکونت در شهر مؤثر بوده است. در این زمینه، طاهرخانی و همکاران (۱۳۸۳) به این نتیجه رسیده بود که نقش روابط شهر و روستا در تغییرات فرهنگی مؤثر بوده است و روستاهایی که دارای تعامل زیاده‌تر با شهر هریس بوده‌اند، الگوهای فرهنگی رایج در شهر را پذیرفته‌اند. با توجه به مطالب ارائه شده و جدول (۱۱)، در حوزه اقتصادی، در متغیرهای هزینه و درآمد روستایی در شهر، عرضه و تقاضای روستا از شهر، در معاملات مرتبط با خرید و فروش

شهر و الگوی ساخت‌وساز در شهر، در ساخت‌وسازهای خود استفاده نمایند. در مؤلفه هزینه و درآمد روستاهای نمونه، نوع رابطه تعاملی شهر بابل و روستاهای پیرامون غیرارگانیک و نامتعادل بوده است؛ به طوری که هزینه‌های روستاهای نمونه بیشتر از درآمدهای آنان از شهر بوده است. روستاهای نمونه به دلیل نداشتن دسترسی کافی به خدمات آموزشی، مالی و اعتباری، بهداشتی، خدمات تجاری خرده‌فروشی، خدمات اجتماعی و فرهنگی، تأمین مواد اولیه مورد نیاز برای تولید و خدمات تعمیراتی و نگهداری از ماشین‌آلات و نزدیکی به شهر بابل، این خدمات را از شهر تأمین کرده‌اند. در مؤلفه دریافت و عرضه روستاهای نمونه از شهر بابل، رابطه تعاملی شهر بابل و روستاهای نمونه غیرارگانیک و نامتعادل است. در این زمینه، دریافت‌های روستا از شهر به مراتب بیشتر از عرضه آنان به شهر بوده است. روستاهای نمونه به دلیل نزدیکی به شهر و الگوپذیری در تولید و مقرون به صرفه بودن از نظر اقتصادی برای سرمایه‌داران شهری، نبود برنامه‌ریزی و مدیریت کارآمد، در زمینه دریافت‌هایی چون افزایش دامداری‌های صنعتی، کارگاه‌های صنعتی، مرغداری‌های صنعتی، قیمت و اجاره مسکن و مغازه، سرمایه‌گذاری شهرنشینان در فعالیت‌های کشاورزی، صنعتی و خدماتی، بسیار از شهر بابل تأثیر پذیرفته‌اند؛ این در حالی است که میزان عرضه آن‌ها به شهر بسیار کمتر از دریافت‌ها از شهر بوده است. در زمینه معاملات مرتبط با خرید و فروش زمین (اعم از مسکونی، باغی و زراعی)، رابطه تعاملی شهر بابل و روستاهای پیرامون، غیرارگانیک و نامتعادل بوده است. در واقع، نوع رابطه تعاملی در این زمینه، برتری جامعه شهری به جامعه روستایی است. بیشتر متقاضیان خرید و فروش زمین روستاهای نمونه، سرمایه‌داران شهری بوده‌اند؛ به طوری که به دلیل نزدیکی به شهر و پایین‌تر بودن قیمت زمین در این روستاها نسبت به شهر بابل، سرمایه‌داران شهری اقدام به سرمایه‌گذاری در زمین‌های مسکونی، باغی و زراعی روستاهای نمونه و تبدیل آن‌ها به کاربری مسکونی، تجاری و صنعتی نموده‌اند و از مالکیت روستائیان نسبت به زمین روستا کاسته‌اند. این امر موجب تغییرات در جمعیت از نظر ویژگی‌های اجتماعی و فرهنگی شده است؛ به طوری که با این ساخت‌وسازهای شهرنشینان، ساکنان جدیدی وارد روستا می‌شوند که از نظر خصوصیات اجتماعی و فرهنگی با ساکنان روستا متفاوت هستند. به علاوه، روستاها با تراکم کاربری‌های صنعتی و مسکونی مواجه شده‌اند. در زمینه تنوع اشتغال در ساکنان روستاهای نمونه، نوع رابطه تعاملی شهر بابل و روستاهای نمونه غیرارگانیک و نامتعادل بوده است و شهر نتوانسته است باعث تنوع در اشتغال روستاهای مورد مطالعه شود؛ به طوری که در برخی از روستا، با وجود ایجاد فعالیت‌های صنعتی و تجاری توسط شهرنشینان، نیروی کار روستا برای اشتغال در این فعالیت استفاده نشده‌اند و وجود نیروی بیکار، غالب‌بودن

## روستاهای پیرامون

مأخذ: یافته‌های پژوهش، ۱۳۹۱

متغیرها	مؤلفه‌ها
هزینه و درآمد روستایی در شهر، عرضه و تقاضای روستا از شهر، در معاملات مرتبط با خرید و فروش زمین، تنوع اشتغال و گردشگری روستایی	حوزه اقتصادی
تغییر در ارزش‌ها و باورهای اجتماعی	حوزه اجتماعی

زمین، تنوع در اشتغال و گردشگری روستایی، در حوزه اجتماعی، در زمینه تغییر در ارزش‌ها و باورهای اجتماعی، رابطه شهر بابل و روستاهای پیرامون غیرارگانیک بوده است. با توجه به مطالب بیان شده، بر رابطه شهر بابل و روستاهای پیرامون، جریان‌های مختلف تولید، کالا، سرمایه، افراد و ... حکمفرما هستند؛ اما تعامل و ارگانیک‌بودن پیوندهای روستایی-شهری رویکرد شبکه یکپارچه جایگاهی ندارد. در واقع، رابطه شهر بابل با روستاهای پیرامون در حوزه‌های اقتصادی و اجتماعی، با برتری و چربش شهری روبه‌رو بوده است و روستا همچنان موردبهره-کشی شهر قرار می‌گیرد.

## جدول ۱۱- مؤلفه‌ها و متغیرهای غیرارگانیک در رابطه شهر بابل و

## کتابنامه

۱. اکبرپور سراسکانرود، م. و نجفی، ا. (۱۳۸۹). مفهوم توسعه پایدار در محیط‌های روستایی حوزه کلان‌شهرها (مطالعه موردی: کلان‌شهر تهران). مجله مسکن و محیط روستا، ۲۹ (۱۳۰)، ۶۴-۷۹.
۲. تقی‌زاده، ف. و صرافی، م. (۱۳۸۷). راهبرد شبکه منطقه‌ای؛ چارچوبی برای توسعه منطقه‌ای در کشور. مجله پژوهش‌های علوم زمین، ۱۸ (۱)، ۱-۱۸.
۳. سعیدی، ع. (۱۳۸۹). محیط، فضا و توسعه بحثی در ضرورت توسعه یکپارچه روستایی-شهری. مسکن و محیط روستا، ۲۹ (۱۳۱)، ۱۲-۳.
۴. سعیدی، ع. و تقی‌زاده، ف. (۱۳۸۴). پیوندهای روستایی-شهری و توسعه منطقه‌ای: بررسی تطبیقی شهرستان‌های باغملک و اردکان. جغرافیا (نشریه علمی-پژوهشی انجمن جغرافیایی ایران)، ۳ (۶ و ۷)، ۴۸-۳۳.
۵. سعیدی، ع. و عزیزپور، ف. (۱۳۸۳). شبکه‌های ناحیه‌ای و توسعه محلی با تأکید بر پیوندهای روستایی-شهری (نمونه موردی: شبکه تولید شیر در ناحیه لیتکوه آمل / مازندران). جغرافیا (نشریه علمی-پژوهشی انجمن جغرافیایی ایران)، ۲ (۱)، ۴۵-۳۱.
۶. شکوئی، ح. (۱۳۷۹). دیدگاه‌های نو در جغرافیای شهری (جلد ۱). تهران: انتشارات سمت.
۷. طاهرخانی، م. شایان، س. و مردی‌زرقی، م. (۱۳۸۳). مطالعه روابط متقابل شهر و روستا و نقش آن در تغییرات اقتصادی، اجتماعی و فرهنگی نواحی روستایی شهرستان هریس. مجله رشد آموزش جغرافیا، ۱۹ (۶۷)، ۹-۱.
۸. فرید، ی. (۱۳۷۵). جغرافیا و شهرشناسی. تبریز: انتشارات دانشگاه تبریز.
۹. قادرمزی، ح. و افشاری، م. (۱۳۸۷). تحولات کالبدی روستاهای پیرانشهری در فرایند تعاملات روستا-شهری (نمونه موردی: روستاهای حسن‌آباد و نایسر سندنج). مسکن و محیط روستا، ۲۸ (۱۲۲)، ۶۴-۷۵.
۱۰. لینچ، ک. (۱۳۸۶). روابط متقابل شهر و روستا در کشورهای در حال توسعه (م. ر. رضوانی، و د. شیخی، مترجمان). تهران: انتشارات پیام.
۱۱. مهندسین مشاور شرق آیند. (۱۳۸۶). مطالعه الگوی طرح‌ریزی کالبدی در روستاهای حریم شهرها (جلد ۱). تهران: بنیاد مسکن انقلاب اسلامی.
۱۲. نظری، ع. (۱۳۷۷). گسترش فیزیکی کالبدی سکونتگاه‌های روستایی با تأکید بر افزایش جمعیت و تغییر کاربری اراضی. فصلنامه تحقیقات جغرافیایی، ۱۲ (۵۰-۴۹)، ۲۴۲-۲۲۵.
13. Douglass, M. (1998). A regional network strategy for reciprocal rural-urban linkages: An agenda for policy research with reference to Indonesia. *Third World Planning Review*, 20(1), 1-33.
14. Janvery d. A., & Sadoulet, E. (2007). Toward a teeritorial approach to rural development. *Electronic Journal of Agricultural and Development Economics, Agricultural Development Economics Division (ESA) FAO*, 4(1), 66-98. Retrieved March 3, 2011, from www.fao.org/es/eJADE
15. Tacoli, C. (1998). Rural-urban interactions; a guide to the literature. *Environment and Urbanization*, 10(1), 147-166.

## Assessing Organic and Non-organic Model of Rural-urban Relations at Surrounding Villages (Case Study: Surrounding Villages of Babol City)

Mahdi Pourtaheri<sup>1</sup> – Abdolreza Roknedin-Eftekhari<sup>2</sup>- Leila Mahdipour-Roshan<sup>\*3</sup> – Elahe Anzaei<sup>4</sup>

1- Assistant prof., Geography and rural planning, Tarbiat Modares University, Tehran, Iran

2- Associate prof., Geography and rural planning, Tarbiat Modares University, Tehran, Iran

3-MSc. student, in Geography and rural planning, Tarbiat Modares University, Tehran, Iran

4- Ph.D. student, in Geography and rural planning, Payam Noor University, Tehran, Iran

Received: 11 Aug 2013

Accepted: 23 Aug 2014

### Abstract

**Purpose:** Today, the urban and rural areas cannot continue to exist apart from each other. According to geographical viewpoint, the study of a town is not limited to the city itself. Because a town with its surroundings, the surrounding villages and other neighbor towns has a strong geographical link.

**Methodology:** This study is applied and method descriptive-analytical. The study population consisted of 32 villages around the city of Babol. To determine the sample size in the household questionnaire, a total of 7,288 households in villages, according to the formula Cochran, 745 households were selected as an example of the questionnaire village to village councils Dehyary and dedicated approach. Data collected by tests Chi-square, Friedman, Single-sample T, T dependent two group's testes of computer SPSS software.

**Finding:** This study is showed that the relationship between Babol and the surrounding villages have been non-organic in the economic domains variable rural cost and income in the town, rural supply and demand in the town, the transactions related to buying and sale of land, diversity in employment and rural tourism, in the social values and beliefs and access to services and in the field of environmental.

**Research limitation:** To achieve a balanced and organic pattern, space research, such as the field of interaction and links people, goods, money, capital, information and materials separately, with the aim to identify problems and gaps in the relationship further deliberation and villages around the city of Babylon trying to provide a balanced and organic model is recommended.

**Practical implication:** The relationship between Babol and the surrounding villages, planning field of urban tourism development in the villages around the of Babol city, the creation of additional industrial activities and processing of agricultural products, with the aim of increasing and diversifying employment, management of transactions related to the purchase and sale of land, with the aim of preventing optimal management and control land speculation and the influx of irregular field of population and housing officials are placed in villages surrounding the Babol city in the area studied is provided.

**Original/ value:** The study of the social and economic dimensions of urban rural relations, the regional integrated network approach that the optimal approach in relations between the city and the village, is a concern.

**Keywords:** Rural ° urban relationship, organic, non-organic, rural settlement, Babol.

### How to cite this article:

Pourtaheri, M., Roknedin-Eftekhari A. R., Mahdipour-Roshan, L. & Anzaei, E. (2015). Assessing organic and non-organic model of rural-urban relations at surrounding villages (Case study: Surrounding villages of Babol City). *Journal of Research & Rural Planning*, 3(8), 25-36. URL <http://jrpp.um.ac.ir/index.php/RRP/article/view/24717>

ISSN: 2322-2514 eISSN: 2383-2495