

تحلیل رابطه سکونت‌گزینی افغانه بر توسعه اقتصادی - اجتماعی روستاهای مرزی سیستان

محمودرضا میرلطفی^{۱*}، حسنعلی جهانتیغ^۲

۱. استادیار، دانشکده علوم انسانی، دانشگاه ملی زابل، ایران

۲. دانشجوی کارشناسی ارشد، دانشکده علوم انسانی، دانشگاه ملی زابل، ایران

(تاریخ دریافت: ۱۳۹۳/۰۵/۱۰؛ تاریخ پذیرش: ۱۳۹۳/۰۸/۱۷)

چکیده

منطقه مرزی سیستان جزء نقاط پیرامونی و کمتر توسعه یافته کشور است که قرارگیری آن در همسایگی کشور افغانستان و میزبانی مهاجران افغان بر توسعه نیافتگی این منطقه دامن زده است. در واقع، سکونت افغانه باعث ایجاد شرایط خاص اقتصادی - اجتماعی در منطقه سیستان شده است و بر بسیاری از کارکردهای منطقه، به ویژه کارکردهای روستاهای مرزی تأثیر گذاشته است. هدف از پژوهش حاضر تحلیل رابطه سکونت‌گزینی افغانه و سطح توسعه اقتصادی - اجتماعی روستاهای مرزی سیستان است. روش تحقیق تحلیلی - همبستگی و مبتنی بر منابع کتابخانه‌ای، بررسی‌های میدانی و تکمیل پرسشنامه است و اطلاعات جمع‌آوری شده با روش تاکسونومی و آزمون اسپیرمن در نرم‌افزار SPSS ارزیابی شد. نتایج سطح‌بندی تاکسونومی نشان داد از ۳۱ روستای مورد بررسی ۶ روستا در سطح مطلوب توسعه هستند و ۲۵ روستای دیگر نیز سطح توسعه متوسط و پایین دارند. همچنین، نتایج آزمون اسپیرمن با سطح اطمینان ۹۹ درصد گویای همبستگی معکوس بین سطح سکونت افغانه و سطح توسعه اقتصادی (۰/۸۱۴-) و اجتماعی (۰/۶۷۲-) روستاها است، به طوری که با افزایش سطح توسعه اقتصادی و اجتماعی روستاها کاهش، و با کاهش افغانه، سطح توسعه اقتصادی و اجتماعی روستاها افزایش می‌یابد.

کلیدواژگان

توسعه اقتصادی - اجتماعی، روستاهای مرزی سیستان، مهاجران افغان، سکونت‌گزینی افغانه.

مقدمه و بیان مسئله

کشور افغانستان در طول تاریخ خود، شاهد جنگ‌ها و درگیری‌های زیاد داخلی و خارجی بوده است. با شروع جنگ داخلی در افغانستان در سال ۱۹۸۰، میلیون‌ها افغانی به‌طور غیرمجاز وارد ایران شدند. مهاجرت افغانه به ایران در حالی صورت پذیرفت که پس از انقلاب علاوه بر آنکه راهکار معینی برای پذیرش پناهندگان افغانه وجود نداشت، احساس ضرورت کمک به «برادران مسلمان افغانی» که تحت فشار ارتش شوروی سابق قرار داشتند، مانع از نظارت دقیق بر ورود افغان‌ها به خاک ایران شد (کریمی، ۱۳۸۶، ص ۱۰۲-۱۰۱). علاوه بر آن، مهاجرت افغان‌ها به ایران به عواملی از جمله وجود مرز طولانی (حدود ۹۰۰ کیلومتر) بین ایران و افغانستان که به دلایل کویری یا کوهستانی بودن و اشتراک مرز نشینان به‌دشواری قابل کنترل بوده است، اشتراک زبانی (زبان فارسی، زبان رسمی و مشترک دو کشور)، مخالفت هر دو کشور با استقرار کمونیستی و پشتیبانی ایران از مجاهدان افغان، دشمنی مشترک ایران و مجاهدان افغان با القاعده و طالبان، آزادی نسبی افغان‌ها در شهرهای ایران، وجود بازار کار و امکان بازگشت سریع به وطن خود وابسته است (عابدی، ۱۳۸۹، ص ۶۰).

تحقیقات نشان می‌دهد مهاجرانی که به کشورهای همسایه مهاجرت می‌کنند، در مرحله نخست، در مناطق مرزی ساکن می‌شوند، سپس، به سوی مناطقی که احتمال یافتن کار در آن‌ها بیشتر است و دستمزدها خوب هستند، نقل مکان می‌کنند (کریمی، ۱۳۸۶، ص ۱۰۰). در این بین، همجواری منطقه سیستان با کشور افغانستان و روابط دیرینه قومی و طایفه‌ای موجب شده است از گذشته‌های دور تحرکات جمعیتی بین دو کشور جریان داشته باشد. بخشی از مهاجران افغانی برای یافتن کار از طریق مرز سیستان وارد کشور ایران و در همین منطقه مشغول به کار می‌شدند. این روند پس از تحولات سیاسی در افغانستان، جنبه سیاسی به خود گرفت، به‌طوری که جمعیت زیادی از افغانه به صورت سیستم باز (پخش در میان سکته بومی) در کل منطقه سیستان اسکان یافتند (بزی، ۱۳۸۵، ص ۲۵).

مهاجرت افغانه به منطقه سیستان به مرور زمان جنبه اجتماعی، اقتصادی و سیاسی گرفت و

آثار مشخصی را در ساختار فرهنگی و جمعیتی منطقه بر جای گذاشته، به طوری که عقب‌ماندگی فرهنگی و مسائل اقتصادی، اجتماعی و سیاسی مهاجران مشکلات عدیده‌ای را برای مردم منطقه سیستان به همراه آورده است (دهمرد، ۱۳۷۵، ص ۱۰۳). بررسی این پیامدها، شناخت آثار مخرب سکونت افغان‌ها و جلوگیری از رشد و گسترش آن‌ها ضروری است. همچنین، تجزیه و تحلیل و برنامه‌ریزی پیش‌نگر برای جلوگیری از آثار این مهاجرت‌ها از ضرورت اجتماعی، اقتصادی و سیاسی در سطح منطقه و کشور محسوب می‌شود.

با توجه به مطالب بیان‌شده، سؤال‌های اصلی پژوهش به شرح زیر است:

- بین میزان سکونت‌گزینی افغانه و سطح توسعه اقتصادی روستاهای مرزی سیستان چه رابطه‌ای است؟

- بین میزان سکونت‌گزینی افغانه و سطح توسعه اجتماعی روستاهای مرزی سیستان چه رابطه‌ای است؟

مبانی نظری پژوهش

توسعه مناطق مرزی

در دیدگاه‌های نوین، برنامه‌ریزی مبتنی بر توسعه پایدار، توسعه منطقه‌ای بر مبنای تلفیق حرکت‌های توسعه‌ازبالا و توسعه‌ازپایین شکل می‌گیرد. در این دیدگاه عدم توازن اقتصادی - اجتماعی مناطق کشور قابل قبول نیست (عندلیب، ۱۳۸۰، ص ۱۱۱)، زیرا بی‌عدالتی‌های جغرافیایی و توسعه ناموزون بخش‌های جغرافیایی کشور ممکن است موجب آسیب همبستگی ملی شود و به بروز تحرکات واگرایانه، به‌ویژه در مناطق مرزی منجر شود که این مسئله بر امنیت و در نتیجه، توسعه کشور تأثیری سوء دارد (ابراهیم‌زاده و همکاران ۱۳۹۱، ص ۲۱۷). در همین راستا، یکی از عرصه‌های نوین در مطالعات حوزه برنامه‌ریزی طرح‌های توسعه کشور، مناطق مرزی است.

مناطق مرزی ایران یکی از مهم‌ترین و حساس‌ترین مناطق مرزی خاورمیانه و کل جهان محسوب می‌شود. این مناطق در طول تاریخ چندین هزارساله کشور، حوادث گوناگون سیاسی را شاهد بوده است. در چنین شرایطی شاهدیم از دیرباز، قسمت‌هایی از مناطق مرزی ایران بنا بر

دلایلی، از نقاط آسیب‌پذیر و بحران‌خیز محسوب می‌شده است. این دلایل به شرح زیر است:

۱. تهدیدات نظامی مداوم؛ ۲. تردهای غیرقانونی اتباع کشورهای مجاور به صورت مهاجران غیرقانونی، گروه‌های معاند و قاچاقچیان مواد مخدر؛ ۳. توسعه نیافتگی و محرومیت (عندلیب، ۱۳۸۰، ص ۱۵۴). همچنین، اختلافات مرزی با کشورهای مجاور و ناامنی این مناطق، گسترش فعالیت‌های سودآور غیرقانونی و بی‌تمایلی به سرمایه‌گذاری در بخش‌های مولد و جدایی‌گزینی فرهنگی بعضی مناطق به دلیل وجود اقلیت‌های قومی مذهبی باعث عقب‌ماندگی این مناطق از روند توسعه می‌شود (افتخاری، ۱۳۸۱، ص ۸). به هر حال، رفع پدیده عدم تعادل منطقه‌ای و توسعه مناطق مرزی مستلزم درک پیچیدگی‌های فضایی، کالبدی و ابعاد متنوع دخیل در این مناطق است. زیرا تأکید زیاد بر تمرکز در برنامه‌ریزی توسعه‌ای یا فضایی باعث پیدایش مناطق مرکزی و مناطق پیرامونی می‌شود (عزتی و همکاران، ۱۳۹۰، ص ۱۸۹). با توجه به مطالب یادشده می‌توان گفت توسعه یکپارچه سرزمینی به عنوان مهم‌ترین هدف نظام برنامه‌ریزی فضایی و آمایشی، مستلزم پیشرفت همسان و درخور همه مناطق جغرافیایی است، زیرا مناطق مرزی هر کشور به سبب موقعیت خاص فضایی - مکانی، همواره دور از بسیاری امکانات بوده است که این امر تأثیر مستقیم بر توسعه نیافتگی یا کمتر توسعه یافتگی مناطق یادشده دارد (افراخته و حجبی‌پور، ۱۳۹۲، ص ۳۸). مطالعات نشان داده است شکل‌گیری قطب‌های توسعه در مرکز و غرب کشور نباید توجه دولت‌مردان و برنامه‌ریزان را در سطح ملی و منطقه‌ای از نواحی پیرامونی، به‌ویژه نواحی مرزی شرقی کشور باز دارد. وجود ناامنی در این مرزها با توجه به تاریخچه ناامنی در کشور افغانستان، نقش آن به عنوان بزرگترین تولیدکننده مواد مخدر در جهان، همگرایی قومیت‌ها در دو طرف مرز و اهمیت راهبردی منطقه، بحثی گسترده و توجه ویژه‌ای به منطقه را می‌طلبد (جمعه‌پور و طالبی، ۱۳۹۰، ص ۶۷).

مهاجرت بین‌المللی و تأثیر آن بر توسعه

از آنجا که مهاجرت افغانه به ایران، مهاجرت بین‌المللی شناخته می‌شود، در این قسمت آثار مهاجرت بین‌المللی بر توسعه بیان می‌شود (جدول ۱).

جدول ۱. آثار مهاجرت بین‌المللی بر کشور میزبان

ابعاد	آثار	منابع
اقتصادی	- کاهش فرصت‌های شغلی	عنبری و جمشیدی‌ها، ۱۳۸۳؛ محمودیان، ۱۳۸۶؛ Balbo & Marconi, 2006
	- افزایش مالیات شهروندان کشور	
	- پایین آمدن دستمزد	
	- بیکاری نیروی بومی	
	- محروم کردن ساختار جامعه	
اجتماعی	- رکود قدرت اقتصادی کشور	معین‌آبادی، ۱۳۸۸؛ شاطریان و گنجی‌پور، ۱۳۸۹؛ Buzan, 1998
	- افزایش هزینه‌های دولتی	
	- افزایش قیمت مسکن	
	- واکنش‌های ملی‌گرایان و خشم مردم کشور میزبان	
	- افزایش جرایم اجتماعی (شرارت، قاچاق، سرقت و جز آن).	
زیست‌محیطی	- ایجاد تصادم شدید فرهنگی میان بومیان و مهاجران	Wanger, 2005
	- ایجاد تضادهای اجتماعی	
	- برهم خوردن روابط سیاسی کشور میزبان و مهاجرپرست	
	- ایجاد اقلیت‌های قومی در کشور میزبان	
	- کاهش تسلط دولت بر امور جامعه	
سیاسی	- افزایش مصرف منابع محیطی مانند آب و...	زرقانی و موسوی، ۱۳۹۱
	- تهدیدات زیست محیطی از سوی مهاجران	
	- گسترش و افزایش بیماری‌های مسری از سوی مهاجران	
	- برهم خوردن تعادل زیستی کشور میزبان	
	- برهم خوردن تعادل سیاسی کشور میزبان	
	- بروز تهدیدات داخلی و خارجی علیه کشور میزبان	
	- تهدید ثبات سیاسی کشور میزبان	
	- تهدید جهت ایجاد جنبش‌های خودمختاری از سوی مهاجران	

در دهه‌های اخیر بررسی‌های گسترده‌ای درباره رابطه مهاجرت و توسعه انجام گرفته است. گروه‌هایی مهاجرت بین‌المللی را پدیده‌ای مثبت در توسعه معرفی می‌کنند (کارکردگرایان، توسعه‌گرایان، نئوکلاسیک‌ها و دیدگاه نوسازی)، و بسیاری از مکاتب آن را منفی می‌دانند

(نئومارکسیست‌ها، مکتب وابستگی، تئوری سیستم‌های جهانی)، به طوری که مهاجرت را پایه ثابت بسیاری از معضلات جامعه می‌دانند (جدول ۲).

جدول ۲. تقابل دیدگاه‌ها در حوزه مهاجرت بین‌المللی و توسعه

نگرش مثبت به مهاجرت	نگرش منفی به مهاجرت
کارکردگرایان	ساختارگرایان
نئوکلاسیک‌ها	نئومارکسیست‌ها
نوسازی	اضمحلال و ازهم‌پاشیدگی
جریان شمال - جنوب سرمایه	جریان جنوب - شمال سرمایه
به دست آوردن مغزها	فرار مغزها
افزایش برابری	افزایش نابرابری
سرمایه‌گذاری وجوه ارسالی	مصرف‌گرایی
توسعه	وابستگی
کاهش مهاجرت	افزایش مهاجرت
پدیدآمدن فرصت کار برای بیکاران در مبدأ	کاهش نیروی کار ماهر در مبدأ
فعالیت‌های خیردوستانه از جانب مهاجران در مبدأ در راستای کمک به توسعه جامعه	ایجاد تورم در نتیجه ارسال پول

مأخذ: وثوقی و حجتی، ۱۳۹۱، ص ۲۵

جدول ۲ نشان می‌دهد نگرش خوش‌بینانه به پدیده مهاجرت تا حدی از نظریه‌های اقتصادی نئوکلاسیک مهاجرت و نظریه‌های نوسازی توسعه‌گرا الهام گرفته است و همه این‌ها در پارادایم کارکردگرایی قرار دارند. از طرف دیگر، مبنای بسیاری از بدبینان به مهاجرت از قبیل نئومارکسیست‌ها، طرفداران مکتب وابستگی و تئوری نظام‌های جهانی بر تئوری اجتماعی ساختارگرایی استوار است.

در متون نظری مهاجرت بین‌المللی و توسعه بیشتر بر آثار منفی مهاجرت بر توسعه تأکید می‌شود و به آثار مثبت کمتر توجه شده است. برای مثال بورجاس (۲۰۰۳) در پژوهشی ثابت کرد مهاجران باعث رکود بازار کار و سرمایه در کشور میزبان می‌شوند. در واقع، منفی‌گرایان معتقدند

پناهندگی‌های سیاسی آثار منفی بر توسعه کشورهای دارد (Nyberg-Sorensen, 2002, pp.40-41). مطالعات آکادمیک زیادی از این فرض دفاع می‌کنند که مهاجرت بین‌المللی توسعه‌نیافتگی را تقویت می‌کند؛ اینان معتقدند مهاجرت، توسعه انسانی را به مخاطره می‌اندازد و سقوط آداب، سنن و اقتصاد جوامع پایدار محلی میزبان را به همراه دارد (و ثوقی و حجتی، ۱۳۹۱، ص ۲۷).

پیشینه پژوهش

در جدول ۳ مطالعات انجام‌گرفته در موضوع پژوهش حاضر بیان شده است.

جدول ۳. مطالعات داخلی و خارجی انجام‌گرفته مرتبط با موضوع پژوهش

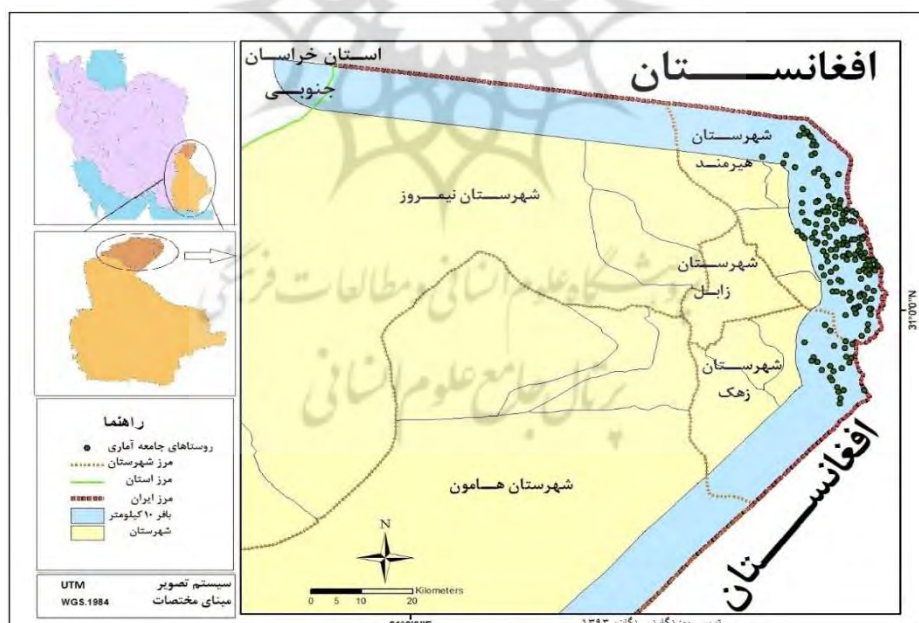
سال	محقق	عنوان	نتیجه
۱۳۷۳	ماهر	آثار کارگران کشاورز افغان بر جامعه روستایی ایران	به‌کارگیری کارگران مهاجر افغانی باعث به‌کارگیری کمتر ماشین‌آلات کشاورزی شد. در نهایت، به آزادی نیروی کار بومی در روستا شده است.
۱۳۸۵	بزی	بررسی آثار و پیامدهای فرهنگی، اقتصادی و اجتماعی حضور مهاجران افغانی در شهر زابل	مهاجران افغانی به ایرانی (با خرید شناسنامه ایرانی) از نتایج مهاجرت افغانه به زابل است.
2006	Wickramasekare	خانواده‌های افغان در ایران: مشخصات و خصوصیات	بیشتر مهاجران افغان را جوانان تشکیل می‌دهند و در بخش تولید، ساخت‌وساز و تجارت مشغول به فعالیت می‌باشند. شرایط حاکی از آن است که مهاجران تمایل به بازگشت به افغانستان ندارند.
2007	Margasson	پناهندگان افغانستان: وضعیت کنونی و چشم‌انداز آینده	وجود افغانه در کشورهای پاکستان و ایران علاوه بر ایجاد ملاحظات امنیتی، اقتصادی و سیاسی، باعث افزایش جرم و جنایت و بیکاری در این کشورها شده است.
۱۳۸۶	محمودیان	مهاجرت افغان‌ها به ایران: تغییر در ویژگی‌های اقتصادی، اجتماعی، جمعیتی و انطباق با مقصد جامعه	هر چه ارتباط مهاجران با جامعه مقصد بیشتر شود، شباهت آن‌ها به جامعه مقصد بیشتر خواهد شد. همچنین، تفاوت اساسی بین دو نسل مهاجر در ایران وجود دارد، به‌طوری‌که وضعیت نسل دوم بهتر از نسل اول است.
۱۳۸۹	شاطریان و گنجی‌پور	بررسی تأثیر مهاجرت افغان‌ها بر شرایط اقتصادی و اجتماعی شهر کاشان	حضور افغانه موجب افزایش نرخ بیکاری، افزایش نرخ اجاره، افزایش فقر و شکاف طبقاتی، افزایش نرخ بی‌سوادی و بحران هویت به علت ازدواج با بانوان ایرانی شده است.

ادامه جدول ۳. مطالعات داخلی و خارجی انجام گرفته مرتبط با موضوع پژوهش

سال	محقق	عنوان	نتیجه
2011	Pekkala and Kerr	بررسی آثار اقتصادی مهاجرت	مهاجرت علاوه بر کاهش دستمزدها، باعث محدودیت‌های کاری برای نیروهای بومی می‌شود. از سوی دیگر، مهاجرت باعث می‌شود سطح رفاه کشور میزبان کاهش یابد.
2013	European commission	به حداکثر رساندن آثار مهاجرت بر توسعه	آثار مثبت مهاجرت بیشتر بر کشور مبدأ، و آثار منفی (اقتصادی، اجتماعی و زیست‌محیطی) بر کشور مقصد واقع می‌شود.
۱۳۹۳	پوراحمد و همکاران	سنجش کیفیت زندگی شهری مهاجران افغانی مقیم ایران با رویکرد ذهنی (مطالعه موردی: شهر رباط کریم)	پایین‌ترین میزان رضایت از کیفیت زندگی مربوط جنبه اقتصادی، تفریح و اوقات فراغت است و متغیرهای اجتماعی فرهنگی با میزان ۰/۸۸۴ آثار بیشتری را در بهبود کیفیت زندگی در شهر رباط کریم دارند.

مأخذ: مطالعات نگارنده، ۱۳۹۳

شناخت محدوده مورد مطالعه



شکل ۱. معرفی محدوده مورد مطالعه

ادامه جدول ۴. برخی ویژگی‌های روستاهای دارای سکنة افغان

نام روستا	زبان و لهجه				وضعیت اجتماعی	نام روستا	زبان و لهجه				وضعیت اجتماعی
	میزان افغانه (خانوار)	کل خانوار	افغانی ترکیبی	سیستانی			میزان افغانه (خانوار)	کل خانوار	افغانی ترکیبی	سیستانی	
جهان‌آباد علیا	چندقومی *	۳۶	۱۷	کندیکه	چندقومی *	کندیکه	۳۶	۱۷	چندقومی *	۲۰	۵۲
سیدخان خروط	چندقومی *	۳۶	۹	تپه کنیز	تک‌قومی *	تپه کنیز	۳۶	۹	تک‌قومی *	۳۰	۸۷
پکک حاجی حیدر	تک‌قومی *	۳۶	۹	بسم‌الله دهمرده	چندقومی *	بسم‌الله دهمرده	۳۶	۹	چندقومی *	۱۵	۱۰۴
ده خروط	تک‌قومی *	۱۰۹	۱۲	پده‌ای	چندقومی *	پده‌ای	۱۰۹	۱۲	چندقومی *	۱۵	۳۰
جانی میلک	چندقومی *	۸۷	۹	کوهکن	تک‌قومی *	کوهکن	۸۷	۹	تک‌قومی *	۱۲	۴۴
ساسولی	تک‌قومی *	۱۴۴	۱۸	ملادادی	چندقومی *	ملادادی	۱۴۴	۱۸	چندقومی *	۳۰	۱۹۷
دهنو	چندقومی *	۲۰۰	۸۹	کانال	چندقومی *	کانال	۲۰۰	۸۹	چندقومی *	۶۰	۷۵
تخت‌عدالت	چندقومی *	۸	۶	قرقری	چندقومی *	قرقری	۸	۶	چندقومی *	۵	۲۴۵
سارانی	تک‌قومی *	۱۵	۱۱	دهمرده	تک‌قومی *	دهمرده	۱۵	۱۱	تک‌قومی *	۱۳	۶۷
صفرزهی	تک‌قومی *	۱۵۰	۷	نورمحمدخان	چندقومی *	نورمحمدخان	۱۵۰	۷	چندقومی *	۲۵	۴۷
تخته‌پل	چندقومی *	۴۰	۸				۴۰	۸			

مأخذ: یافته‌های پژوهش، ۱۳۹۳.

روش پژوهش

روش پژوهش حاضر تحلیلی - همبستگی است که بر بررسی‌های کتابخانه‌ای، میدانی و تکمیل پرسشنامه استوار است. در این پژوهش پس از شناسایی مؤلفه‌های اثرگذار ناشی از سکونت‌گزینی افغانه بر روستاهای دارای سکنة افغان، ۱۸ شاخص اقتصادی و ۲۳ شاخص اجتماعی تعیین شد که برای تعیین سطح توسعه روستاهای مورد نظر، از بین شاخص‌های یادشده تعداد ۹ شاخص اجتماعی (میزان مشارکت‌ها «مذهبی، سیاسی، مالی و جز آن»، تمایل به ادامه زندگی در روستا،

گسترش فرهنگ شهری (به عنوان عاملی منفی در توسعه اجتماعی جوامع محلی)، تمایل به بهبود روابط خانوادگی، رضایت از امنیت، پایداری به عقاید سنتی روستا (به عنوان عاملی مثبت و تأثیرگذار بر توسعه جوامع روستایی و محلی)، رضایت از زندگی در روستا، رضایت از زندگی در کنار یکدیگر، میزان ناهنجاری اجتماعی متأثر از وجود افغانه در روستا) و تعداد ۱۱ شاخص اقتصادی (رضایت از وضعیت درآمدی و شغلی، رضایت از اشتغال زنان و جوانان، رضایت از درآمدهای کشاورزی و دامی، افزایش قیمت مسکن و زمین در روستا، میزان دسترسی به بازار فروش محصولات کشاورزی، افزایش قدرت خرید نیازهای روزمره زندگی، تمایل به سرمایه‌گذاری اقتصادی در روستا، به‌کارگیری ابزارآلات جدید کشاورزی (کمباین، تراکتور و موتور آب)، پیشرفت میزان وضعیت اقتصادی روستا (بهبود وضعیت تولیدات روستایی، افزایش میزان اشتغال در روستا و افزایش قدرت خرید کالاهای غیرضروری)، ساخت‌وسازهای جدید در روستا (ساخت مسکن روستایی، تأسیس ساختمان‌های نهادی و تولیدی، ساخت اماکن اقتصادی و تولیدی در روستا مانند احداث بقالی‌ها، تعاونی‌ها و کارگاه‌های تولید روستایی) و برخورداری از وسایل لوکس منزل (برخورداری از تلویزیون‌های جدید، جاروبرقی، ماشین لباسشویی و جز آن) در مدل تاکسونومی تحلیل شد. در گام بعد، با محاسبه ضریب همبستگی اسپیرمن در نرم‌افزار SPSS رابطه بین میزان سکنة افغانه و سطح توسعه روستاهای مورد نظر بررسی شد. شایان ذکر است به دلیل اینکه موضوع پژوهش در زمینه توسعه اقتصادی و اجتماعی است، شاخص‌های مربوط به زیرساخت‌ها در سطح‌بندی توسعه لحاظ نشده است.

در ضمن، برای تعیین روستاهای نمونه، پس از بررسی‌های عینی، و مکان‌به‌مکان و به‌کارگیری اطلاعات خبرگان محلی و نهادهای سیاسی، مشخص شد منطقه مرزی سیستان ۳۱ روستای افغان‌نشین دارد. بر همین اساس، برای دستیابی بهتر به نتیجه مورد نظر، جامعه پژوهش حاضر در واحد روستا را همه ۳۱ روستای دارای سکنة افغان که بر اساس آمار سال ۱۳۹۰، ۳۶۶۹ خانوار دارد، تشکیل می‌دهد.

حجم نمونه خانوار با به‌کارگیری فرمول کوکران در سطح ۹۵ درصد برابر با ۳۴۷ نفر از سرپرستان خانوارها تعیین شد. همچنین، برای اطمینان بیشتر از نتایج مطالعات میدانی، ۵۱

پرسشنامه بیشتر از حجم نمونه تکمیل شد. روش نمونه‌گیری به کار گرفته شده در این پژوهش از نوع تصادفی ساده بوده است. برای بررسی پایایی گویه‌های تحقیق ضریب آلفای کرونباخ محاسبه شد، که میزان آلفای کرونباخ بعد اقتصادی، ۰/۸۰۹، و بعد اجتماعی، ۰/۷۴۲ به دست آمد. شایان توجه است در هنگام وارد کردن داده‌های حاصل از پرسشنامه‌ها، اصول مربوط به وارد کردن داده‌ها رعایت شد و داده‌های حاصل از شاخص‌های منفی به صورت مثبت وارد نرم‌افزار SPSS شد (خیلی کم = ۵، خیلی زیاد = ۱).

یافته‌های پژوهش

برخی ویژگی‌های پاسخ‌گویان

۹۹ درصد پاسخ‌گویان مرد (۳۹۴ نفر) و ۱ درصد پاسخ‌گویان زن (۴ نفر) می‌باشند. میانگین سنی نمونه (سرپرستان ۳۹۸ خانوار) ۳۵/۴ سال، با حداقل ۲۱ و حداکثر ۶۳ سال و میانگین بعد خانوار ۵/۲۱ نفر است. از لحاظ سواد، ۴۱/۶ درصد افراد پاسخ‌گو بی‌سواد و ۵۸/۴ درصد باسواد بوده‌اند. ۵۳/۵ درصد افراد پاسخ‌گو در فعالیت‌های زراعی، دامداری و بقیه در فعالیت‌های دیگر (پرورش طیور، صید و صیادی، خرید و فروش کالا، کارگری و کارمندی) اشتغال دارند. از لحاظ درآمدی ۴۵/۷ درصد درآمدی کمتر از ۵۰۰ هزار تومان، ۴۴ درصد درآمدی بین ۵۰۰ هزار تومان تا ۱ میلیون و ۱۰/۳ درصد پاسخ‌گویان درآمدی بین ۱ میلیون تا ۲ تومان در ماه دارند.

بررسی آثار اجتماعی سکونت‌گزینی افغانه

برای بررسی تأثیر سکونت افغانه بر سطح توسعه اقتصادی و اجتماعی روستاهای جامعه نمونه، ۱۸ متغیر اقتصادی و ۲۳ متغیر اجتماعی مشخص شد و با توجه به اولویت پاسخ، امتیازبندی و آزمون شد. یافته‌ها نشان می‌دهد بیشترین میانگین برای بعد اقتصادی مربوط به مؤلفه برخورداری از وسایل لوکس منزل (ماشین لباسشویی و جز آن) معادل ۲/۶۳ است. مؤلفه‌های تمایل به سرمایه‌گذاری در روستا با میانگین ۲/۲۶، رضایت از تنوع شغلی با میانگین ۲/۲۴ و اشتغال در مشاغل غیررسمی با میانگین ۲/۲۳ به ترتیب، کمترین میانگین را کسب کردند (جدول ۵).

جدول ۵. فراوانی، میانگین و انحراف معیار شاخص‌های اقتصادی از نظر پاسخ‌گویان

رتبه	انحراف معیار	میانگین	فراوانی میزان آثار				مؤلفه‌های اقتصادی	
			زیاد	متوسط	کم	بسیار کم		
۳	۱,۳۸	۲,۴۱	۱۰,۱	۱۶,۱	۱۷,۶	۱۸,۳	۳۷,۹	رضایت شغلی
۴	۱,۳۶	۲,۳۸	۱۰,۸	۱۲,۱	۱۸,۶	۲۲,۱	۳۶,۴	رضایت از وضعیت درآمدی
۱۸	۱,۳۸	۲,۲۳	۱۰,۶	۱۰,۳	۱۵,۶	۱۹,۳	۴۴,۲	اشتغال در مشاغل غیررسمی
۱۵	۱,۳۸	۲,۲۶	۱۰,۸	۱۰,۱	۱۵,۸	۲۱,۱	۴۲,۲	وضعیت اشتغال زنان و جوانان
۷	۱,۴۱	۲,۳۵	۱۲,۶	۱۱,۳	۱۵,۳	۲۰,۹	۳۹,۹	رضایت از درآمدهای کشاورزی-زراعی
۱۷	۱,۳۸	۲,۲۴	۱۱,۸	۹,۸	۱۲,۶	۲۵,۱	۴۰,۷	رضایت از تنوع شغلی
۸	۱,۳۹	۲,۳۵	۱۲,۸	۹,۳	۱۶,۶	۲۳,۴	۳۷,۹	دسترسی به بازار محصولات کشاورزی و دامپروری
۱۴	۱,۳۹	۲,۲۷	۱۰,۸	۱۲,۳	۱۳,۱	۲۱,۶	۴۲,۲	افزایش قیمت زمین و مسکن در روستا
۱۰	۱,۴۱	۲,۳۱	۱۱,۸	۱۱,۱	۱۶,۳	۱۸,۶	۴۲,۲	به‌کارگیری وسایل مکانیزه کشاورزی
۱۲	۱,۳۹	۲,۲۹	۱۱,۸	۱۰,۳	۱۴,۱	۲۲,۹	۴۱	ساخت‌وسازه‌های جدید در روستا
۱۶	۱,۳۷	۲,۲۶	۱۰,۸	۱۰,۳	۱۵,۳	۲۱,۴	۴۲,۲	تمایل به سرمایه‌گذاری در روستا
۶	۱,۳۸	۲,۳۷	۱۳,۳	۸,۳	۱۶,۶	۲۵,۹	۳۵,۹	قدرت خرید نیازهای روزمره
۹	۱,۴۰	۲,۳۲	۱۳,۶	۷,۳	۱۶,۳	۲۳,۹	۳۸,۹	پیشرفت وضعیت اقتصادی روستا
۷	۱,۳۸	۲,۳۶	۱۳,۸	۷,۳	۱۵,۸	۲۸,۱	۳۴,۹	به‌کارگیری ابزارآلات جدید کشاورزی
۵	۱,۴۰	۲,۳۷	۱۴,۱	۸	۱۵,۸	۲۵,۶	۳۶,۴	میزان بازدهی محصولات کشاورزی
۱۳	۱,۳۹	۲,۲۹	۱۳,۱	۶,۸	۱۸,۶	۲۳,۱	۴۰,۲	میزان سپرده‌های بانکی
۲	۱,۳۴	۲,۴۶	۱۲,۳	۱۰,۳	۲۰,۶	۲۵,۶	۳۱,۲	رضایت از درآمدهای حاصل از دامداری
۱	۱,۳۵	۲,۶۲	۱۳,۸	۱۱,۶	۲۵,۴	۲۲,۱	۲۷,۱	برخوررداری از وسایل لوکس منزل

مأخذ: یافته‌های تحقیق، ۱۳۹۳

بررسی آثار اجتماعی سکونت‌گزینی افغانه

با توجه به جدول ۶، در میان شاخص‌های اجتماعی تأثیرگذار بر توسعه اجتماعی روستاهای مناطق مرزی هیرمند، مهاجرت‌های روستایی با میانگین ۳,۴۱، رتبه اول را دارد. دلیل این امر این است که حضور افغانه باعث عدم پیشرفت سطح توسعه اجتماعی مناطق روستایی شده

است که در نهایت، مهاجرت‌های روستایی را در پی داشته است. همچنین، مؤلفه وجود اراذل و اوباش با میانگین ۱/۹۶ کمترین رتبه را کسب کرد.

جدول ۶. فراوانی، میانگین و انحراف معیار شاخص‌های اجتماعی از نظر پاسخ‌گویان

رتبه	انحراف معیار	میانگین	فراوانی میزان اثرگذاری				مؤلفه‌های اجتماعی	
			کمتر از زیاد	زیاد	بسیار زیاد	بسیار کم		
۱۱	۱,۳۳	۲,۶۷	۱۲,۱	۱۵,۱	۲۷,۹	۱۷,۸	۲۷,۱	تمایل به ادامه زندگی در روستا
۱	۱,۱۲	۳,۴۱	۱۹,۳	۲۹,۴	۳۰,۴	۱۵,۶	۵,۳	مهاجرت‌های روستایی
۹	۱,۱۰	۳,۱۰	۱۳,۳	۲۰,۹	۳۴,۲	۲۶,۱	۵,۵	گسترش روابط بیرونی روستا با نواحی همجوار
۱۲	۱,۰۴	۲,۶۵	۶,۵	۱۱,۶	۳۴,۲	۳۶,۲	۱۱,۶	گسترش فرهنگ شهری
۵	۱,۱۸	۳,۲۰	۱۷,۱	۲۳,۴	۲۹,۹	۲۲,۱	۷,۵	تمایل برای بهبود روابط خانوادگی در روستا
۱۴	۱,۰۴	۲,۴۷	۳	۱۳,۸	۳۰,۴	۳۳,۷	۱۹,۱	گسترش ناهنجاری بین جوانان روستا
۸	۱,۱۶	۳,۱۲	۱۴,۱	۲۴,۱	۲۹,۹	۲۳,۹	۸	امنیت روستا
۱۰	۱,۱۷	۲,۹۶	۱۱,۸	۲۰,۱	۳۲,۴	۲۴,۴	۱۱,۳	امنیت منطقه
۱۶	۰,۹۸	۲,۴۳	۲,۳	۱۱,۱	۳۳,۲	۳۴,۹	۱۸,۶	درگیری بین اهالی روستا
۱۵	۱,۰۳	۲,۴۶	۴,۵	۷,۸	۳۷,۲	۳۱,۲	۱۹,۳	خرید و فروش مواد مخدر
۱۹	۰,۹۶	۲,۲۰	۲	۷,۳	۲۵,۴	۳۹,۹	۲۵,۴	سرقت در روستا
۱۸	۱,۰۲	۲,۱۸	۳,۳	۶,۸	۲۳,۴	۳۸,۲	۲۸,۴	مزااحت برای نوامیس مردم
۱۳	۱,۱۱	۲,۵۲	۴,۸	۱۵,۱	۲۷,۶	۳۲,۹	۱۹,۶	تمایل به استفاده از رسانه‌های برون‌مرزی
۲۳	۱,۰۰	۱,۹۶	۲,۳	۶	۱۷,۱	۳۵,۷	۳۸,۹	وجود اراذل و اوباش
۲۲	۱,۰۱	۲	۲,۳	۶,۳	۱۹,۶	۳۳,۷	۳۸,۲	استفاده از زبان افغانی
۲۱	۱,۰۸	۲,۰۷	۲,۸	۸,۸	۱۹,۳	۳۱,۲	۳۷,۹	میزان تعامل مردم روستا با افغانه
۲۰	۱,۰۷	۲,۱۵	۳,۴	۶,۵	۲۱,۴	۳۶,۴	۳۱,۴	تمایل مردم روستا به استفاده از پوشش افغانی
۱۷	۰,۹۹	۲,۳۷	۳	۹	۳۰,۲	۳۷,۷	۲۰,۱	گرایش به تغییر نوع لباس
۴	۱,۲۸	۳,۲۴	۲۰,۱	۲۵,۶	۲۴,۴	۱۸,۱	۱۱,۸	رضایت از زندگی در کنار یکدیگر
۷	۱,۳۱	۳,۱۲	۱۸,۱	۲۴,۹	۲۳,۴	۱۹,۱	۱۴,۶	مشارکت با شورا و دهیاری
۶	۱,۳۵	۳,۱۷	۲۱,۹	۲۲,۱	۲۲,۱	۱۹,۶	۱۴,۳	مشارکت مالی در امور روستا
۲	۱,۲۷	۳,۳۶	۲۳,۱	۲۶,۱	۲۵,۴	۱۴,۸	۱۰,۶	مشارکت در فعالیت‌های مذهبی
۳	۱,۲۵	۳,۳۰	۲۰,۱	۲۶,۶	۲۸,۱	۱۳,۶	۱۱,۶	مشارکت در فعالیت‌های سیاسی

مأخذ: یافته‌های تحقیق، ۱۳۹۳

نتایج سطح‌بندی توسعه روستاها با به‌کارگیری مدل تاکسونومی

در این بخش از پژوهش، برای سطح‌بندی روستاهای نمونه روش تاکسونومی به‌کار گرفته شد که در رتبه‌بندی مناطق کاربرد بیشتری دارد و یکی از معتبرترین و بهترین روش‌های درجه‌بندی مناطق از لحاظ توسعه است (Eghbali, 2007, pp.126). در جدول ۷ نتایج رتبه‌بندی تاکسونومی نشان داده شده است.

جدول ۷. نتایج رتبه‌بندی تاکسونومی

رتبه روستا	نام روستا	رتبه روستا	توسعه یافتگی	نام روستا	رتبه روستا	توسعه یافتگی	نام روستا	رتبه روستا	توسعه یافتگی
۱	تخته‌پل	۱۲	۳،۸۱	اربابی	۲۳	۲،۵۹	کندیکه	۲،۰۹	
۲	جانی‌میلک	۱۳	۳،۷۵	دهمرده	۲۴	۲،۵۵	ملادادی	۲،۰۶	
۳	قرقری	۱۴	۳،۷۳	پکک‌حاجی‌حیدر	۲۵	۲،۵۱	دهنو	۱،۹۴	
۴	سیدخان‌خروط	۱۵	۳،۶۲	پیران	۲۶	۲،۵۰	گمشاد	۱،۷۲	
۵	ده‌خروط	۱۶	۳،۵۸	ساسولی	۲۷	۲،۴۷	گله‌بچه	۱،۶۹	
۶	ملاعلی	۱۷	۳،۵۰	بسم‌الله‌دهمرده	۲۸	۲،۴۶	تخت‌عدالت	۱،۶۸	
۷	عبدالرحمن‌صفرزهی	۱۸	۳،۴۶	جهان‌آباد‌علیا	۲۹	۲،۴۰	سنجرانی	۱،۶۷	
۸	میرجعفرخان	۱۹	۳،۳۴	پده‌ای	۳۰	۲،۳۲	کانال	۱،۶۵	
۹	میران	۲۰	۳،۲۸	علی‌شاه	۳۱	۲،۲۲	میلک	۱،۵۴	
۱۰	سارانی	۲۱	۲،۹۹	تپه‌کنیز		۲،۱۷	حد‌بالا	۱،۶۹	
۱۱	کوهکن	۲۲	۲،۶۰	نورمحمدخان		۲،۱۵	حد‌پایین	۳،۴۹	

مأخذ: یافته‌های تحقیق، ۱۳۹۳

نتایج تاکسونومی عددی نشان می‌دهد از ۳۱ روستای مورد مطالعه پنج روستا در گروه اول قرار دارد و از سطح توسعه پایین برخوردارند. ۲۰ روستا در گروه دوم و از سطح توسعه متوسط برخوردارند و ۶ روستا در گروه سوم و از سطح توسعه بالای برخوردارند. از این نتایج می‌توان به

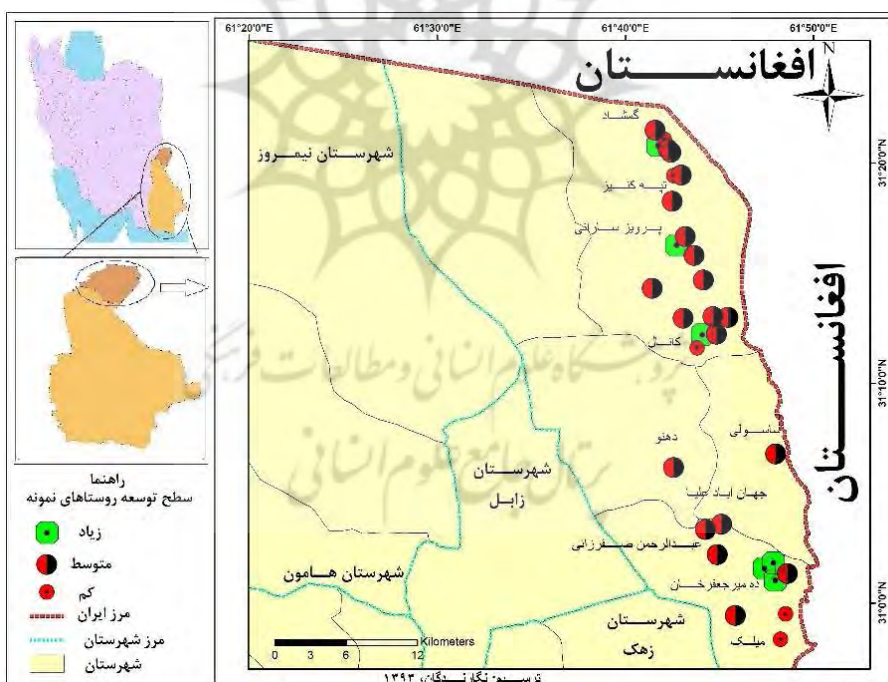
نتیجه‌ای کلی دست یافت که اکثر روستاهای مورد مطالعه از سطح توسعه متوسط و پایین برخوردارند (جدول ۸).

جدول ۸. سطح بندی روستاهای نمونه بر اساس سطح توسعه‌یافتگی

سطح	روستا	تعداد
کمتر توسعه یافته	تخت عدالت، کانال، گله‌بچه، میلک و سنجرانی	۵
در حال توسعه	گمشاد، دهمرده، نورمحمدخان، ملادادی، کوهکن، پده‌ای، بسم‌الله دهمرده، تپه کنیز، کندیکه، علی‌شاه، پیران، اربابی، میران، سارانی، پکک حاجی حیدر، جهان‌آباد علیا، میرجعفرخان، صفرزهی، دهنو، ساسولی	۲۰
توسعه یافته	قرقری، ملاعلی، تخته‌پل، سیدخان خروط، ده‌خروط، جانی میلک	۶

مأخذ: یافته‌های تحقیق، ۱۳۹۳

شکل ۲ پراکندگی سطوح توسعه‌یافتگی روستاها را بر روی نقشه نشان داده است.



شکل ۲. سطح توسعه روستاهای مورد مطالعه

تعیین رابطه میزان سکونت‌گزینی افغانه و سطح توسعه روستاها

به دلیل کمی بودن داده‌های پژوهش، برای بررسی رابطه اثرگذاری افغانه بر سطح توسعه اقتصادی و اجتماعی روستاهای مورد مطالعه، آزمون ضریب همبستگی اسپیرمن اجرا شد. نتایج تحلیل‌های آماری نشان داد همبستگی بین سطح سکونت افغانه و سطح توسعه اقتصادی و اجتماعی روستاها به ترتیب، برابر -0.814 و -0.679 بوده است، به طوری که با زیاد شدن تعداد ساکنان افغانه در روستا، سطح توسعه اقتصادی و اجتماعی روستا کاهش می‌یابد و بالعکس با کاهش تعداد افغانه، سطح توسعه اقتصادی و اجتماعی روستا افزایش می‌یابد (جدول ۹).

جدول ۹. نتایج آزمون همبستگی اسپیرمن (مؤلفه‌های اقتصادی و اجتماعی) از نظر پاسخ‌گویان

ابعاد	اقتصادی	اجتماعی
تعداد	۳۹۸	۳۹۸
ضریب همبستگی اسپیرمن	۱	۱
سطح توسعه	-0.814	-0.679
ضریب معناداری	۰,۰۰۰	۰,۰۰۰

مأخذ: یافته‌های تحقیق، ۱۳۹۳

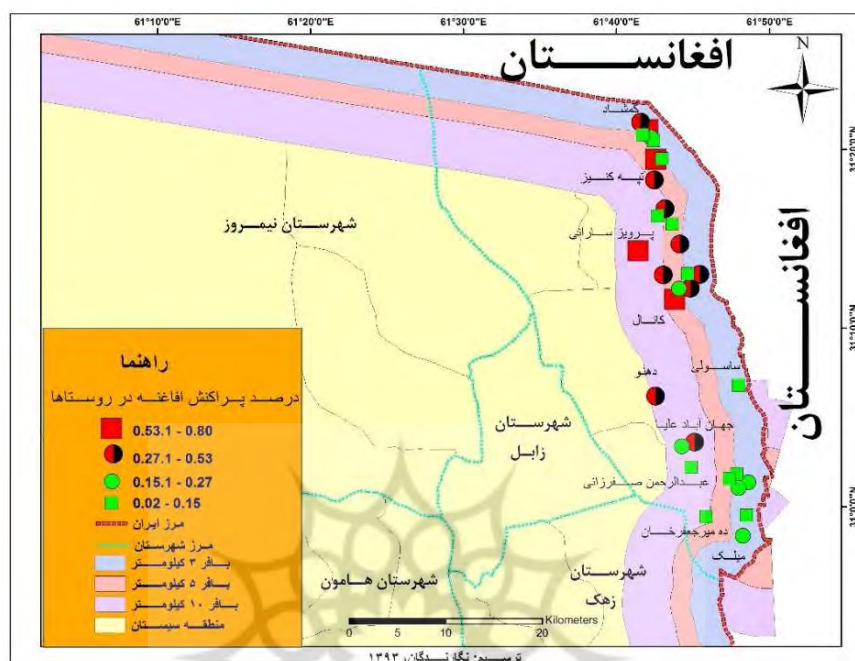
جدول ۱۰ رتبه هر یک از شاخص‌های مورد بررسی را بر حسب برتری نشان می‌دهد. همان‌طور که مشاهده می‌شود از بین ۲ شاخص مورد نظر شاخص اجتماعی با میانگین ۲,۵۹، رتبه اول و شاخص اقتصادی با میانگین ۲,۳۴ رتبه دوم را به دست آوردند.

جدول ۱۰. رتبه‌بندی کلی شاخص‌های مورد مطالعه

رتبه	انحراف از معیار	میانگین	شاخص
۱	۰,۷۰	۲,۵۹	اجتماعی
۲	۱,۲۰	۲,۳۴	اقتصادی

مأخذ: یافته‌های تحقیق، ۱۳۹۳

برای تحلیل موقعیت قرارگیری تعداد روستاهای دارای سکنت افغان با مرز، با به کارگیری نرم‌افزار GIS، نقشه buffer روستاهای مورد مطالعه ترسیم شد (شکل ۳).



شکل ۳. تعیین فاصله روستاهای نمونه با مرز افغانستان

شکل ۳ نشان می‌دهد از بین ۳۱ روستای دارای سکنة افغان، ۱۴ روستا در فاصله ۳ کیلومتری مرز، ۱۰ روستا در فاصله ۳ تا ۵ کیلومتری مرز و ۶ روستا در فاصله ۵ تا ۱۰ کیلومتری مرز قرار دارند. نتایج این محاسبات گویای این است که بیشترین روستاهای دارای سکنة افغان در مناطق همجوار مرز و کمترین فاصله با مرز (۳ کیلومتر) قرار دارند. در واقع، می‌توان نتیجه گرفت با نزدیکی به مرز، تعداد روستاهای دارای سکنة افغان بیشتر، و با فاصله از مرز از تعداد روستاهای دارای سکنة افغان کاسته می‌شود. همچنین، نتایج تحلیل طبقاتی میزان سکنة افغان در هر روستا نشان می‌دهد تقریباً همه روستاهای طبقه اول (۵۳/۱ تا ۸۰ درصد افغان) و طبقه دوم (۲۷/۱ تا ۵۳ درصد افغان) که در آن‌ها نسبت بالای جمعیت افغان به کل جمعیت روستا است، در نیمه شمالی مرز سیستان قرار گرفته‌اند. بقیه روستاهایی که در طبقه سوم (۱۵/۱ تا ۲۷ درصد) و طبقه چهارم (۲ تا ۱۵ درصد) جای دارند، به‌طور یکنواخت در همه نواحی خط مرزی سیستان پراکنده‌اند.

جمع‌بندی و پیشنهادها

در هر کشور ورود، اقامت و عبور اتباع بیگانه، از مسائل مهم سیاسی، اقتصادی و اجتماعی است که با توسعه و پیشرفت کشور رابطه مستقیم دارد. به همین دلیل، بررسی مهاجرت بین‌الملل و نقش مهاجران در توسعه مورد توجه همه کشورهای مهاجرپذیر است.

کشور ایران طی سالیان متمادی میزبان مهاجران غیرقانونی افغانه بوده است. وجود این مهاجران علاوه بر آنکه حیات سیاسی، اقتصادی و اجتماعی ایران را تحت تأثیر قرار داده است، باعث شده است مناطق مرزی ایران، از جمله روستاهای مرزی سیستان با چالش توسعه‌نیافتگی مواجه باشند. لذا در این پژوهش رابطه سکونت افغانه بر توسعه اقتصادی و اجتماعی روستاهای مرزی تحلیل شد.

برای سطح‌بندی روستاهای مورد مطالعه و تعیین وضعیت آنان از لحاظ توسعه، روش تاکسونومی عددی به‌کارگرفته شد. نتایج سطح‌بندی توسعه نشان داد از ۳۱ روستای مورد مطالعه، ۶ روستا توسعه‌یافته، ۲۰ روستا در حال توسعه و ۵ روستا توسعه‌نیافته‌اند. با نگاهی به وضعیت توسعه روستاهای مورد مطالعه، می‌توان دریافت روستاهای مرزی سیستان از لحاظ توسعه در سطح پایینی قرار دارند و نیازمند توجه جدی دولت می‌باشند. مرور مطالعات مرتبط با سطح توسعه روستایی مناطق دیگر کشور نیز تقریباً نتایج یکسانی به دست می‌دهد. یافته‌های پژوهش‌های رضوانی (۱۳۸۵)، بدری و همکاران (۱۳۸۵) و توکلی و همکاران (۱۳۹۳) نشان می‌دهد بین مناطق روستایی از لحاظ سطح برخورداری از توسعه تفاوت زیادی وجود دارد و توسعه در سطح روستاها و دهستان‌ها یکنواخت نیست. همچنین، کلانتری و همکاران (۱۳۸۲)، امینی‌نژاد و همکاران (۱۳۸۷) و فیض‌پور و صالحی فیروزآبادی (۱۳۹۱) در سطح بعدی توسعه مناطق روستایی، به این نتیجه دست یافتند که درصد تعداد روستاهای محروم و توسعه‌نیافته بیشتر از روستاهای دارای وضعیت متوسط و توسعه‌یافته است. نتایج کلی در زمینه سطح توسعه مناطق روستایی گویای این است که مناطق روستایی در سطح توسعه پایینی قرار دارند و نیازمند توجه جدی برنامه‌ریزان می‌باشند.

نتایج آزمون همبستگی اسپیرمن نشان داد بین میزان سکونت افغانه (تعداد خانوارهای افغان ساکن در هر روستا) و سطح توسعه روستاهای مرزی شهرستان رابطه معنی‌داری وجود دارد، به طوری که با افزایش میزان سکنت افغان، سطح توسعه اقتصادی و اجتماعی روستا کاهش می‌یابد و با کاهش تعداد سکنت افغان، سطح توسعه روستاهای مورد نظر افزایش می‌یابد.

با استناد به نتایج پژوهش حاضر می‌توان استنباط کرد که رابطه وجود افغانه در کنار برخی از عدم تعادل‌های فضایی بین مناطق پیرامونی و مرکزی در کشور، باعث تشدید پدیده توسعه نیافتگی روستاهای دارای سکنت افغان منطقه مرزی سیستم شده است. لذا با عنایت به اینکه یکی از اهداف توسعه پایدار عدالت در فضا، به معنای برخورداری از شرایط توسعه و بهبود زندگی برای همه افراد است، ساختار فضایی - مکانی موجود و عدم برخورداری مناسب از سطح توسعه در جهت توسعه پایدار نیست. بر همین اساس، توسعه منطقه‌ای چندسطحی که دربرگیرنده هر دو روند توسعه از بالا و از پایین است به عنوان الگوی توسعه مناطق مرزی مطرح می‌شود. بنابراین، باید راه‌کار اساسی برای افزایش سطح مطلوب توسعه (توسعه منطقه‌ای) از طریق تحولات منطقه‌گرایی، سطح دموکراسی و افزایش نقش مردم محلی در بر پایه نظام آمایش سرزمین در مناطق مرزی اجرا کرد، زیرا از اهداف مهم آمایش سرزمین تغییر سطوح مدیریت از سطح ملی به سطوح محلی و منطقه‌ای است که تحقق این هدف مستلزم تمرکززدایی، افزایش سطح مشارکت مردم و سازوکارهای منطقه‌ای است. نتیجه عوامل یادشده، افزایش عدالت اجتماعی و اقتصادی مناطق توسعه نیافته واقع در مناطق مرزی است. بر همین اساس، برای بهبود اوضاع اقتصادی و اجتماعی روستاهای مرزی دارای سکنت افغان و بهتر شدن زندگی روستاییان، پس از بررسی‌های انجام گرفته در این پژوهش پیشنهادهایی مطرح می‌شود:

- توجه نهادهای مرتبط با مهاجران، از جمله اداره امور اتباع و مهاجران خارجی وزارت کشور مهاجران افغان و تعیین روستاهای افغان‌نشین را بررسی کنند.
- ایجاد مشاغل رسمی در روستاها از طریق کنترل مستقیم نهادهای سیاسی و امنیتی جهت جلوگیری از گسترش مشاغل غیررسمی مهاجران افغان.

- توجه به زمینه‌های اشتغال زنان و جوانان روستاهای مرزی از طریق تنوع‌سازی شغلی در منطقه.
- مشارکت همه گروه‌های قومی منطقه در عرصه‌های توسعه اقتصادی، اجتماعی و فرهنگی.
- تشکیل نهادهای روستایی و محلی برای جلوگیری و پیگیری مسائل و مشکلات ناشی از وجود افغانه در روستاها.
- عدم تفکیک توسعه مناطق مرزی و غیرمرزی یک کشور؛ زیرا با توجه به اهداف آمایش سرزمین، نمی‌توان مناطق مرزی توسعه‌نیافته داشت و در عین حال، کشوری توسعه‌یافته داشت.



منابع و مأخذ

۱. ابراهیم‌زاده. عیسی؛ میرنجف، موسوی؛ کاظمی‌راد، شمس‌الله (۱۳۹۱). «تحلیل فضایی نابرابری‌های منطقه‌ای میان مناطق مرزی و مرکزی ایران». فصل‌نامه ژئوپلیتیک، شماره ۲۵، صفحات ۲۳۵-۲۱۴.
۲. افتخاری، اصغر (۱۳۸۱). «ساختار و تأویل امنیت (درآمدی بر روش‌شناسی تفسیری)». فصل‌نامه مطالعات راهبردی، دوره ۵، شماره ۱۵، صفحات ۳۰-۱۱.
۳. افراخته، حسن؛ حجتی‌پور، محمد (۱۳۹۲). «پایش سکونت‌گاه‌های مرزی در راستای شناخت کانون‌های تهدید امنیت: روستاهای استان خراسان جنوبی». فصل‌نامه دانش انتظامی خراسان جنوبی، شماره اول، صفحات ۵۲-۳۷.
۴. امینی‌نژاد، غلامرضا؛ بیک‌محمدی، حسن؛ حسینی‌ابری، سیدحسین (۱۳۸۷). «تحلیل درجه توسعه‌یافتگی دهستان‌های حوزه تأسیسات پارس جنوبی در استان بوشهر». روستا و توسعه، سال ۱۱، شماره ۳، صفحات ۱۷۲-۱۴۳.
۵. بدری، سیدعلی؛ اکبری‌ان رونی‌زی، سعیدرضا؛ جواهری، حسن (۱۳۸۵). «تعیین سطوح توسعه‌نیافتگی نواحی روستایی شهرستان کامیاران». تحقیقات جغرافیایی، سال ۲۱، شماره ۳، صفحات ۱۳۰-۱۱۴.
۶. بزی، خدارحم (۱۳۸۵). «بررسی آثار و پیامدهای فرهنگی، اقتصادی و اجتماعی حضور مهاجران افغانی در شهر زابل». فصل‌نامه چشم‌انداز جغرافیایی، سال اول، شماره ۳، صفحات ۳۶-۲۳.
۷. پوراحمد، احمد؛ زیاری، کرامت‌الله؛ زاهدی، جاوید (۱۳۹۳). «سنجش کیفیت زندگی شهری مهاجران مقیم ایران با رویکرد ذهنی (مطالعه موردی: شهر رباط کریم)». پژوهش‌های جغرافیایی برنامه‌ریزی شهری، شماره ۱، صفحات ۱۵-۱.
۸. توکلی، جعفر؛ میرک‌زاده، علی‌اصغر؛ ابراهیمی، مراد (۱۳۹۳). «سنجش سطح توسعه‌یافتگی

- اجتماعی - اقتصادی روستاهای بخش مرکزی شهرستان کوه‌دشت». پژوهش‌های روستایی، دوره ۵، شماره ۱، صفحات ۲۳۵-۲۱۳.
۹. جمعه‌پور، محمود؛ طالبی، محمدعلی (۱۳۹۰). «بررسی نقش تعاونی‌های مرزنشینان در توسعه مناطق مرزی خراسان جنوبی، مطالعه موردی: تعاونی مرزنشینان شهرستان درمیان». فصل‌نامه رفاه و برنامه‌ریزی رفاه و توسعه اجتماعی، شماره ۱۰، صفحات ۱۰۸-۶۷.
۱۰. دهمرده، نظر (۱۳۷۵). «بررسی علل توسعه‌نیافتگی سیستان». مجله ادبیات و علوم انسانی دانشگاه سیستان و بلوچستان، شماره ۱، صفحات ۱۱۱-۹۲.
۱۱. رضوانی، محمدرضا (۱۳۸۵). «تعیین و تحلیل سطوح برخورداری نواحی روستایی استان زنجان». پژوهش‌های جغرافیایی، سال ۳۶، شماره ۵۰، صفحات ۸۶-۷۵.
۱۲. زرقانی، سیده‌ادی؛ موسوی، سیده زهرا (۱۳۹۱). «مهاجرت بین‌المللی و امنیت ملی». فصل‌نامه مطالعات راهبردی، سال شانزدهم، شماره ۱، صفحات ۲۶-۷.
۱۳. شاطریان، محسن؛ گنجی‌پور، محمود (۱۳۸۹). «تأثیر مهاجرت افغان‌ها بر شرایط اقتصادی اجتماعی شهر کاشان». مجله پژوهش و برنامه‌ریزی شهری، سال اول، شماره ۳، صفحات ۱۰۲-۸۳.
۱۴. عابدی، محمد (۱۳۸۹). «آثار حقوقی و اجتماعی ازدواج زنان ایرانی با مردان بیگانه». اولین همایش ملی مهاجرت - نظم و امنیت، مقالات برگزیده، جلد دوم، مشهد مقدس.
۱۵. عزتی، نصرت‌الله؛ حیدری‌پور، اسفندیار؛ اقبالی، ناصر (۱۳۹۰). «نقش و جایگاه آمایش مرزی در نظام برنامه‌ریزی (مطالعه موردی: مناطق مرزی ایران)». فصل‌نامه علمی - پژوهشی نگرش‌های نو در جغرافیای انسانی، شماره ۴، صفحات ۱۹۷-۱۷۹.
۱۶. عنبری، موسی؛ جمشیدی‌ها، غلامرضا (۱۳۸۳). «تعلقات اجتماعی و اثرات آن بر بازگشت مهاجران افغانی». نشریه مطالعات اجتماعی، شماره ۲۳، صفحات ۶۸-۴۳.
۱۷. عنذلیب، علیرضا (۱۳۸۰). نظریه‌های پایه و اصول آمایش مناطق مرزی جمهوری اسلامی ایران. تهران، انتشارات دوره عالی جنگ.
۱۸. فیض‌پور، محمدعلی؛ صالحی فیروزآبادی، گل‌سا (۱۳۹۱). «سنجش و بررسی سطح توسعه بازار

- کار مناطق روستایی استان‌های کشور طی برنامه چهارم توسعه». فصل‌نامه پژوهش‌های روستایی، سال سوم، شماره ۳، صفحات ۱۱۲-۸۹.
۱۹. کریمی، زهرا (۱۳۸۶). «حضور مهاجران افغانی در صنعت فرش دستباف کاشان». فصل‌نامه گفتگو، شماره ۵۰، صفحات ۱۱۷-۹۹.
۲۰. کلانتری، خلیل؛ ایروانی، هوشنگ؛ وفایی‌نژاد، شجاع‌محمد (۱۳۸۲). «سنجش سطح توسعه روستایی در شهرستان تربیت حیدریه ۱۳۷۹-۱۳۶۵»، پژوهش‌های جغرافیایی، سال ۳۵، شماره ۴۴، صفحات ۵۴-۴۱.
۲۱. ماهر، فرهاد (۱۳۷۳). «آثار کارگران کشاورزی افغان بر جامعه روستایی ایران». اقتصاد کشاورزی و توسعه، شماره ۶، سال دوم، صفحات ۱۹۸-۱۸۰.
۲۲. محمودیان، حسین (۱۳۸۶). «مهاجرت افغان‌ها به ایران: تغییر در ویژگی‌های اقتصادی، اجتماعی، جمعیتی و انطباق با جامعه مقصد»، نامه انجمن جامعه‌شناسی ایران، سال دوم، شماره ۴، صفحات ۶۹-۴۲.
۲۳. مرکز آمار ایران، نتایج سرشماری نفوس و مسکن (۱۳۹۰). شناسنامه آبادی‌های کشور، استان سیستان و بلوچستان (شهرستان هیرمند). تهران.
۲۴. معین‌آبادی، حسین (۱۳۸۸). «مهاجرت و معضلات فرهنگی اجتماعی قم». پژوهش‌نامه استان قم، شماره ۵، صفحات ۲۳۴-۲۰۱.
۲۵. وثوقی، منصور؛ حجتی، مجید (۱۳۹۱). «مهاجران بین‌المللی، مشارکت‌کنندگان در توسعه زادگاهی؛ مورد مطالعه: شهر لار». مجله مطالعات توسعه اجتماعی ایران، شماره ۲، صفحات ۳۹-۲۳.

26. Balbo, Marcello; Marconi, Giovanna (2006). "International Migration, Diversity and Urban Governance in Cities of the South". *Habitat International*, 30, 1-10.
27. Borjas, George J. (2003). "The labor demand curve is downward sloping: re-examining the immigration on the labor market". *Quarterly Journal of Economics*, 118 (4), 1335-1374.
28. Barry, Buzan (1998). *Security: a new framework for analysis*. USA, Lynne RiennerPublishere, Inc.

29. Eghbali, Alireza (2007). "The Ranking Iran's Banks by Taxonomy Numerical Analysis". *Journal of International Research Publication*, 2, 126-138.
30. European Commission (2013). "Maximizing the Development Impact of Migration, Brussels". *Communication from the Commission to the European Economic and Social Committee and the Committee of the Regions*, 1-14.
31. Margasson, Rhoda (2007). "Afghan Refugees: Current Status and Future Prospects". *January of Ethnic and Migration Studies*, 31 (26), 1-21.
32. Nyberg-Sorensen, Ninna; Van her, Nichlas; Engberg-pedersen, Poul (2002). "The migration-development nexus — evidence and policy options". *International Migration*, 40, 49-73.
33. Pekkala, Sari; Kerr, William (2011). "Economic Impacts of Immigration: A Survey". *Working Paper*, 9, 1-48.
34. Wanger, Peter (2005). "The Dark Side of Illegal Immigration". *Illegal immigration*, May 1, 2006, 36-57.
35. Wickramasekare, Piyasiri; Sehgal, Jag; Mehrani, Farhad; Norozi, Ladan; Eisazadeh, Saeid (2006). "Afghan Households in Iran: Profile and Impact". *International Migration program*, International Labor Office, Geneva: ILO.

