

بررسی دوره‌های مرمت حمام حاجی خان (از سال ۱۳۸۸ تا ۱۳۹۳)

هانی زارعی

مدرس دانشگاه هنر شیراز، کارشناسی ارشد مرمت، گرایش مرمت بناهای تاریخی

(مکاتبات: hani.zarei59@gmail.com)

چکیده

مجموعه حاجی خان وراوی مربوط به اواخر قاجار و شامل حمام و مسجد است. از جمله ویژگی‌های آن بهره‌گیری از یک پلان مستطیل شکل و چیدمان فضایی بر اساس هندسه هشت ضلعی است که نمونه این گونه پلان را می‌توان در حمام‌های بستک، بندرعباس و لار مشاهده کرد. هدف اصلی این پژوهش معرفی و بررسی یک نمونه با ارزش تاریخی از مرحله شناخت ویژگی‌های آن تا مرمت و بازسازی بخش‌های آسیب دیده به‌منظور احیاء بنا است. مرمت بنا در سه مرحله از سال ۱۳۸۸ انجام شده است. ریختن زباله، آتش‌سوزی عمدی حمام، رطوبت صعودی دیوارها و فرسایش اندودها از دلایل اصلی عوارض ایجاد شده در بنا است. اقدامات مرمتی انجام گرفته شامل: سبک‌سازی پشت‌بام، خشکه‌چینی با سنگ لاشه در کف بنا، استحکام‌بخشی بدنه‌ها و پوشش‌ها با سنگ و ملات گچ، پی‌گردی و بازسازی بدنه و سردر ورودی به‌طور کامل، اقدامات عایق‌کاری و اندود پشت‌بام و بدنه، حفر کانال دفع نم و اجرای تأسیسات برقی از کف و کف‌سازی نهایی فضاهای داخلی بر اساس طرح اولیه کف بوده است. از نکات قابل تأمل در مرمت بنا، اجرای اندودهاست که به‌دلیل عدم مطالعه، عدم تخصص کافی ناظرین و عدم توجه به‌میزان ترکیب، محل ساخت و زمان اجرای مصالح مورد استفاده در اندودها منجر به فرسایش آن شده است.

واژه‌های کلیدی: مرمت، وراوی، حمام حاجی خان، بازسازی، احیاء.

Investigation of Haji Khan Public Bathroom Restoration (2009-2014)

Hani Zarei

Instructor of Art University of Shiraz Master of Art in Conservation of Historical Building

(Correspond: hani.zarei59@gmail.com)

Abstract

Haji Khan Varavi of the late Qajar and includes a bathroom and a mosque. Features including the use of a rectangular plan and spatial arrangement is based on an octagonal geometry of these species can be found in the bathroom of Bastak plan, Bandar Abbas and Lar observed. The main objective of this study was to identify and examine a sample of historical value from the knowledge of its features to repair damaged sections in order to Revitalization the building. The Restoration of 2009 was carried out in three stages. Waste, arson bathroom, ascending moisture and corrosion lined the walls of the building are the main causes of complications. Conservation measures taken: the style of the roof, a Chinese laundry with rubble on the floor of the building, strength of body and covered with stone and mortar, followed by a round of entrance into the body completely, and coating the insulation roof and body, digging canals not dispose of electrical installations and performances from the floor and finished floor interior is based on the original design of the floor. Implicated in the repair of the building, due to the lack of study, monitoring and no attention to the combined expertise, location and timing of implementation of the materials used in the coating leads to the erosion of it.

Keywords: Restoration, Varavi, Bathroom, Haji Khan, Reconstruction, Revitalization.

۱- مقدمه

هر مجموعه تاریخی دارای ارزش‌های هنری، فرهنگی و معماری با ارزشی است که با حفظ، مرمت و معرفی آن می‌تواند سبب ارزش آفرینی و کسب هویت برای مردم یک شهر گردد. مجموعه حاجی‌خان با دارا بودن معیارهای یک اثر با ارزش تاریخی از سال ۱۳۸۸ از طرف سازمان میراث فرهنگی استان فارس مداخلات مرمتی آن آغاز و پس از مطالعات اولیه، عوامل مخل اصلی ایجاد فرسایش در بخش‌های بنا، رطوبت صعودی، فرسودگی مصالح، رطوبت نزولی و بی‌توجهی مردم ساکن تشخیص داده شد. لذا مقاله حاضر با هدف معرفی مراحل مختلف مرمت حمام حاجی‌خان و راهی سعی در معرفی بنا و ارائه جزئیات مرمت و استحکام‌بخشی و تحلیل تأثیر عوامل دخیل در این امر دارد که به‌صورت مستقیم و غیر مستقیم در این فرآیند تأثیرگذار هستند. درباره پیشینه پژوهش می‌توان بیان نمود که علیرضا عسگری، به معرفی اولیه فضاهای حمام و ارائه یک پلان شماتیک از بنا می‌پردازد که در خصوص سازه و تاریخچه بنا هیچ مطلبی ارائه نشده است (عسگری، ۱۳۸۲). نگارنده در مقاله‌ای به سبک‌شناسی بنا و بررسی تاریخچه و مقایسه بنا با حمام‌های هم‌دوره خود در منطقه پرداخته که از نتایج آن می‌توان به ویژگی سبک اصفهانی بنا اشاره کرد (زارعی، ۱۳۹۲). همچنین در مقاله‌ای دیگر به بررسی مرمت یک دوره از بنا و ارائه یک گزارش از عملیات اجرایی انجام گرفته می‌پردازد (زارعی، ۱۳۸۹). تا کنون گزارش جامعی از شناخت تا مرمت این بنا ارائه نشده است و از آنجایی که سعی شده است در امر مرمت بنا اصول اصلی مرمت و توجه به اصالت بنا در کاربرد مصالح و بازسازی بخش‌های از دست رفته بنا در گذشته، همچنین توجه به جزئیات بنا و اصل برگشت‌پذیری و تشخیص بخش‌های جدید از قدیمی رعایت گردد، این بنا می‌تواند به‌عنوان یک نمونه مناسب در امر شناخت منجر به مرمت و احیاء اصولی یک اثر تاریخی معرفی گردد.

۱-۱- روش تحقیق

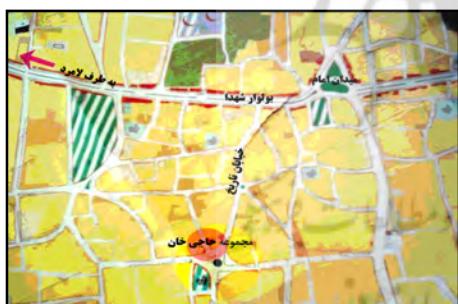
مطالب ارائه شده در این پژوهش براساس مستندات موجود در گزارش کارگاه مرمت حمام و راهی که نویسنده مسئولیت نظارت بر اجرای آن را بر عهده داشته، همچنین مشاهدات عینی و مطالعات کتابخانه‌ای به روش توصیفی تحلیلی، ارائه شده است و در پایان نقاط ضعف و قوت اقدامات انجام یافته مورد بررسی قرار گرفته است.

۱-۱-۱- معرفی نمونه مطالعاتی

مجموعه حاجی‌خان در شهر و راهی از توابع شهرستان مَهر با آب و هوای گرم و نیمه و مرطوب قرار دارد. این شهرستان به مرکزیت شهر مهر، در محدوده طول جغرافیایی (۵۳ و ۵۲) و عرض جغرافیایی (۲۷ و ۳۳) قرار

دارد و از طرف شرق و شمال به شهرستان لامرد و از جنوب و غرب به استان بوشهر محدود و دارای ۳ بخش: مرکزی، وراوی و گله‌دار است. وجه تسمیه وراوی در اصل «وَرَاوِی» بوده و از دو کلمه «وَر» و «اَو» تشکیل شده و به معنای «کسانی که کنار آب و پهلوی آب ساکن هستند» بوده است (دهخدا، ۲۶، ۱۳۷۷).

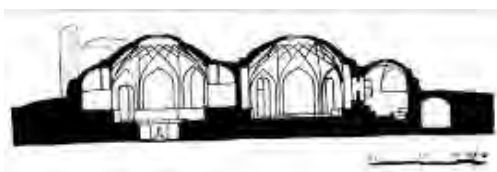
حدود ۸۰۰ سال قبل خانواده دامپروور حاج محمدحسین از خویشاوندان کامحمدباقر (کاک محمدباقر) از طوایف لر سیوند فارس به کنار شط یا آبگیر وراوی در جنوب شرقی وراوی کوچ می‌کنند. مدت‌ها بعد بر اثر بالا آمدن آب شط^۱ مجبور می‌شوند به شمال روستای میرملکی کوچ کنند (حدود ۴۰۰ سال قبل). به‌منظور سهولت در دسترسی به آب آشامیدنی آب‌انباری را در شرق وراوی حفر می‌کنند که اکنون نیز آثار آن پا برجاست. این منطقه در حال حاضر به «ده گهنه» معروف است. از آنچه در خصوص وراوی در اسناد گذشته مشهود است می‌توان به این مطلب اشاره کرد که، سر آرل اشتین^۲ در حدود ۱۰۰ سال قبل مسیر این منطقه را برای رسیدن به لار برمی‌گزیند که در بخشی از مشاهداتش اشاره می‌کند، این روستای بزرگ ۳۰۰ خانوار را در خود جای داده و در گذشته به‌دلیل خوی یغماگری ساکنانش، اعتبار خوبی نداشته است (اشتین، ۱۳۸۳، ص ۷۲). این مجموعه تاریخی دارای یک مسجد کوچک - به گفته اهالی محل - و حمام است که با بررسی‌های انجام گرفته در آن و کشف چهار اجاق دیواری توسط نگارنده به‌نظر می‌رسد این بنا یک محل استراحت، نمازخانه و شاید تفریح بوده است. (نقشه ۱ تا ۴).



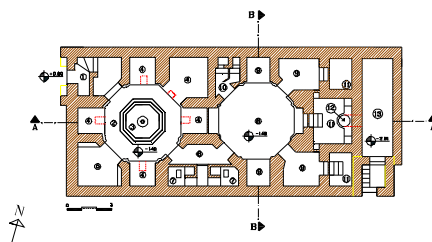
نقشه ۲. موقعیت مجموعه حاجی خان در بافت وراوی (آرشیو شهرداری وراوی)



نقشه ۱. موقعیت وراوی در شهرستان مهر (آرشیو شهرداری وراوی)



نقشه ۴. برش طولی حمام حاجی‌خان



نقشه ۳. پلان حمام حاجی‌خان

۲- معرفی مجموعه حاجی‌خان وراوی

حمام حاجی‌خان در حدود ۱۲۰ سال قبل از سنگ لاشه با ملات ساروج محلی توسط حاجی‌خان از نوادگان حاجی‌شاه محمد از خوانین قدیم وراوی ساخته شده است. این حمام با شماره ۹۸۱۷ در تاریخ ۱۳۸۲/۱۱/۶ در فهرست آثار ملی به ثبت رسیده است. ساخت این حمام توسط معماری به نام محمدحسین گراشی در سال ۱۳۲۰ ه. ق. آغاز و در سال ۱۳۲۳ ه. ق. ساخت آن پایان می‌گیرد (بنا به گفته علی‌خواجه زاده از تاریخدانان محلی). همچنین حمام تا ۵۰ سال قبل نیز دائر بوده است (تصویر ۱، ۲، ۳، ۴).

غلامحسین‌خان فرزند فائده‌علی‌اکبر معروف به حاجی‌خان مردی متدین و از مریدان آیه الله العظمی آقا سید میرابوالحسن‌فالی^۲ بودند. حاجی‌خان از جمله شخصیت‌هایی است که تربیت شده مکتب میرفالی است، حاجی‌خان در عین حال که حاکم منطقه وراوی و لامرد کنونی بوده است، در نهضت آیه الله سید-ابوالحسن‌لاری، یکی از یاوران ایشان در برقراری نظم و امنیت در شهر لار بوده است. همکاری حاجی‌خان وراوی، با آقای لاری به توصیه‌ی آقای فالی صورت گرفته است و حاجی‌خان که از مریدان و فداییان آقا میر بود بنا به دستور آقا میر، راهی لار می‌شود و با آقای لاری همکاری می‌نماید (زارعی، ۱۳۸۴، ص ۲۲۰). حاجی‌خان که قبلاً حاکم لار بوده از آنجا هزینه ساخت حمام را جمع‌آوری می‌کند و مبادرت به ساخت حمام و مسجد کنار آن می‌کند.



تصویر ۲. نمای جنوبی حمام- مهر ۱۳۸۳



تصویر ۱. نمای سردر حمام- مهر ۱۳۸۳



تصویر ۴. سربینه حمام- مهر ۱۳۸۳



تصویر ۳. گرمخانه حمام- مهر ۱۳۸۸

۲-۱- معرفی فضاهای حمام وراوی

حمام شامل سردر و هشتی ورودی، سربینه به شکل ۸ ضلعی، اتاق خدمات، میان‌در، سرویس بهداشتی، گرمخانه، خزینه اصلی و دو خزینه فرعی در شرق و غرب خزینه اصلی با آب سرد و ولرم و اتاق تنظیف و انبار سوخت در بیرون است. کف حمام از سنگ‌های محلی که با اره‌های مویی به صورت قطعات منظم مستطیلی برش داده‌اند ساخته شده است، که هم حرارت را به خوبی عبور دهد و هم زیبا و بادوام و قابل شستشو باشد (قبادیان، ۱۳۷۸، ۲۸۱). به منظور تأمین روشنایی حمام مشابه سایر نمونه‌ها، هورنوهایی در سقف‌ها تعبیه شده است.

با بررسی‌های انجام شده سه حمام حاجی‌خان وراوی، خانی بستک و گله‌داری‌های بندرعباس دارای سبکی یکسان هستند که با سبک حمام‌های اصفهانی تشابه‌های فراوانی دارند. دلیل این امر را می‌توان تأثیر معماری صفویه در لار- همانند بازار لار که بعدها بازار وکیل شیراز را از آن اقتباس کردند - و بافت مسکونی آن، دانست که از لار توسط حاکمان محلی به سایر مناطق تحت نفوذ از جمله منطقه اشکنان^۴ تا وراوی و بندرعباس تا لنگه و لاوان و گاوبندی که به گفته تاریخدانان محلی (علی خواجه زاده) تمامی این مناطق با مرکزیت قلعه سفید اشکنان تحت نظر علی‌خان بوده، گسترش یافته است (زارعی، ۱۳۹۲، ۱۰۶).

۲-۲- معرفی تزئینات بکار رفته در پوشش داخلی حمام

تزئینات به‌کار رفته در حمام در نوع خود بسیار جالب توجه است و به‌عنوان یک مجموعه شهری کوچک بسیار حائز اهمیت است. تزئینات حمام شامل کاربندی ۱۶ در زمینه هشت ضلعی در پوشش سربینه و گرمخانه، تزئینات شمسه در نشیمن‌گاه‌های گرمخانه، کاربندی‌های ساده در پوشش خزینه‌ها، نیم کار ۱۶ ضلعی در زمینه مستطیل در نشیمن‌گاه‌های سربینه و گرمخانه و تزئینات ساده آهکی با حرکات دوار انگشتان در تمامی فضاها است.

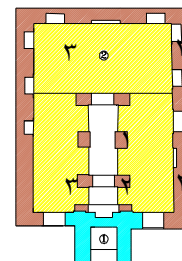
۲-۳- بررسی مسجد حاجی‌خان

در شمال حمام، بنایی با نام مسجد قرار دارد که دارای پلانی شبستانی و به ابعاد $۶/۳۰ \times ۸/۳۰$ است که چاه حمام با عمق ۲۴ متر نیز در آن حفر شده است (نقشه ۵) (تصویر ۵ و ۶). این بنا رو به قبله و دارای ۶ ستون به صورت دوردیف سه ستونی است که بین فضای ستون‌های آن مسقف نیست و از ویژگی‌های آن بهره‌گیری از قوس‌های متنوع دالبری در پوشش بین ستون‌ها، عدم وجود پنجره در بنا با توجه به گرمای منطقه در تابستان و بهره‌گیری از فضاهای خالی در پشت تمامی طاقچه‌ها با نقش بادگیر است که در نوع خود در بناهای منطقه منحصر به فرد است. با بررسی‌های انجام یافته و مقایسه آن با سایر مساجد منطقه و بررسی

فضاها و ابعاد آن، همچنین کشف عناصری نظیر در اصلی بنا و اجاق، مسجد بودن این بنا را بسیار کم‌رنگ می‌کند که دلایل آن در زیر ارائه می‌گردد:

- ورودی به فضا از جلوی نمازگزاران است (نقشه ۵).
- تعداد افراد نمازگزار در فضا بسیار محدود بوده است.
- وجود طاقچه‌های متعدد و بادگیر در فضا در مساجد غیر معمول است.
- عدم وجود محراب در فضا.
- کشف دو حوضچه بزرگ و کوچک مربوط به حمام در بنا (تصویر ۸ و ۷).
- کشف چهار اجاق در بنا (تصویر ۹).
- وجود تزئینات و طاق‌های تزئینی کاربری معمولی فضا را رد می‌کند.
- عدم وجود سقف در بالای حوض.
- اکثر دیوار نوشته‌های داخل فضا دارای مضمون وفات افراد هستند.

با بررسی‌های انجام یافته به نظر می‌رسد بعد از پر شدن حوض‌ها - در حدود ۵۰ سال قبل - این بنا به‌عنوان مسجد استفاده شده است. لذا بر اساس شواهد به‌دست آمده می‌توان اینگونه بیان نمود که این بنا دارای کاربری گاوچاه، فضای استراحت و تفریح صاحب حمام یا به‌عنوان محل استراحت و نمازخانه افراد محلی مورد استفاده بوده است و مسجد بودن آن با توجه به مستندات به‌دست آمده رد می‌شود.



نقشه شماره ۵. پلان مسجد حاجی‌خان تصویر ۵. نمای جنوبی مسجد - مهر ۱۳۸۸ تصویر ۶. نمای داخلی مسجد - مهر ۱۳۸۸



تصویر ۷. حوض بزرگ کشف شده در مسجد (شماره ۱) - مهر ۱۳۸۸

تصویر ۸. حوض کوچک کشف شده (شماره ۲) - تیر ۱۳۹۳

تصویر ۹. اجاق کشف شده در مسجد (شماره ۳) - تیر ۱۳۹۳

۳- نگاهی به آسیب‌های به‌وجود آمده در بنا

هر فرایند مرمتی دارای سه بخش حفاظت، مرمت و احیاء است (حبیبی، ۱۳۸۱، ۳۰) که به‌منظور انجام هر بخش نیازمند مطالعه و شناخت دقیق و همه‌جانبه از اثر تاریخی است که زیربنای اقدامات و تصمیم‌گیری‌های بعدی خواهد بود. همچنین انجام مستندنگاری، آسیب‌نگاری و آسیب‌شناسی اثر قبل از مرمت بسیار ضروری است. بنا بر اثر بی‌توجهی اهالی و مسئولین محلی که شاید مرگ دختر بچه یکی از اهالی در حمام نیز تأثیرگذار بوده، دچار تخریب جدی در بخش‌هایی از آن، ریختن زباله در فضاهای حمام، آتش سوزی عمدی حمام، رطوبت دیوارها بر اثر اتصال با خاک‌های اطراف علی‌الخصوص بدنه شرقی بنا، شوره زدن و فرسایش اندودها بوده است که عوامل انسانی و اجتماعی و رطوبت صعودی از زمین و خاک‌های کناری حمام را می‌توان از عوامل مخل اصلی آسیب‌رسان به بنا معرفی کرد.

۴- عملیات اجرایی مرمت حمام

قبل از انجام عملیات مرمت یک بنا اولین اقدام مؤثر پس از مطالعات دقیق، مستندنگاری بنا از تمامی وجوه اثر به‌وسیله عکسبرداری و برداشت جزئیات است. پس از تشخیص عوامل مخل و تجزیه و تحلیل آسیب‌ها، اولین اقدام مؤثر سبک‌سازی پشت بام از مصالح و اندودها و خاک‌های آواری است که باعث افزایش بار مرده مضاعفی به بنا می‌شود. به همین منظور در راستای رفع و بهبود عوامل مخل بنا، در خرداد ماه ۱۳۸۸ نگارنده در قالب قراردادی با سازمان میراث فرهنگی استان فارس عملیات خاکبرداری اطراف حمام و تخلیه خاک‌های درون سکوها تا روی پی، خشکه‌چینی با سنگ لاشه و ایجاد کانال دفع نم به‌منظور دفع رطوبت صعودی، عملیات استحکام بخشی بدنه‌ها و پوشش‌ها با سنگ محلی و ملات گچ، پی‌گردی، بازسازی جان‌پناه پشت‌بام و سردر ورودی به‌صورت کامل، اقدامات عایق‌کاری و اندود پشت‌بام و اندود بدنه را انجام داده است. سرانجام در سال ۱۳۹۳ کف‌سازی نهایی بنا بر اساس طرح اولیه کف آن با ایجاد تغییراتی جزئی و قابل مشاهده توسط بیننده انجام گردید که شرح مراحل مرمت بنا در زیر ارائه می‌گردد:

۴-۱- سبک‌سازی و استحکام بخشی پوشش بیرونی بنا و پشت‌بام در خردادماه ۱۳۸۸

اولین اقدام مؤثر در مرمت بنا، سبک‌سازی پشت‌بام از خاک آوار و اندودهای سال‌های قبل بوده است که لایه‌های اندود کاه‌گل و گل‌آهک روی پوشش‌ها و پشت‌بام با دقت تا عمق ۴۰ سانتی‌متر در برخی نقاط برداشته شد تا به سطح اصلی تاق‌ها که به‌وسیله قطعات کوچک و پهن سنگ محلی با ملات گچ اجرا شده بودند رسیده و پس از تمیز کردن و خارج کردن اندود فرسوده بین سنگ‌ها با اجرای چند لایه دوغاب گچ زیر پشت‌تاق‌ها استحکام بخشی شدند. در نهایت به‌منظور عایق‌بندی پشت‌تاق‌ها از ترکیب گچ زبر (۳ کیسه)، شیر آهک، و پودرسنگ (۱ کیسه) به‌ضخامت حدود ۱۰ سانتی‌متر استفاده و سپس یک لایه توری

فلزی بر روی آن کشیده شده‌است تا باعث گیردارشدن لایه نهایی کاه‌گل که به ضخامت ۵ سانتیمتر اجرا شده، گردد (تصویر ۱۰ تا ۱۲).



تصویر ۱۰-۱۱ و ۱۲. به ترتیب از راست به چپ: آوار برداری پشت بام، استحکام بخشی پشت تاق‌ها و اجرای کاهگل

۴-۲- اجرای عملیات دفع رطوبت از کف بنا

در دومین اقدام مؤثر در بنا که با هدف دفع رطوبت صعودی از کف بنا انجام شده است خشکه چینی کف بناست تا با ایجاد فضاهای خالی به واسطه قرارگیری سنگ‌ها روی هم در بین سنگ‌ها، مانع از صعود رطوبت به کف بنا شود. لذا با توجه به اینکه سنگ کف بنا در تمامی فضاها دچار تخریب و آسیب جدی شده بودند بعد از مستندنگاری دقیق و تهیه نقشه کف‌سازی‌ها به منظور بهره‌گیری در بازسازی‌های بعدی در سال ۱۳۸۸، تمامی کف‌ها برداشته شد و خاک آن تا عمق ۴۰ سانتی‌متر و سکوه‌های سربینه تا عمق ۹۰ سانتی‌متر تخلیه شدند و سپس با سنگ لاشه خشکه‌چینی شده و یک لایه به ضخامت ۱۰ سانتی‌متر از بتن با عیار ۳۵۰ کیلوگرم در متر مکعب پس از زیرسازی با شن نقلی تسطیح و آماده اجرای کف‌فرش نهایی گردید (تصویر ۱۳ و ۱۴)



تصویر ۱۴. خشکه‌چینی کف حمام با سنگ قلوه-خرداد ۱۳۸۸



تصویر ۱۳. خاک‌برداری کف حمام-خرداد ۱۳۸۸

۳-۴ بازسازی دیواره اطراف بنا، سردر ورودی و مسیر گاوچاه حمام بر اساس مستندات تاریخی با بررسی‌های انجام یافته در بنا و مصاحبه با مطلعین و معتمدین محلی، همچنین دستیابی به آثار باقی‌مانده از دیواره جان‌پناه حمام و سردر حمام، اقدامات پی‌گردی به‌منظور دستیابی به شالوده اصلی سردر توسط گروه انجام گرفت که نتایج حاصل از آن نشان می‌دهد در جلوی در ورودی حمام سردری به عمق ۲ متر با سکوهایی به طول ۱۳۰ سانتی‌متر وجود داشته است. همچنین آبراه‌هایی با ملات آهک نیز در جلو سردر کشف شد که پس از مستند نگاری توسط گروه بررسی‌کننده دوباره در زیر خاک دفن شدند. با کشف این آثار دیواره‌های سردر تا محل پاتاق پوشش آن با سنگ لاشه محلی بازسازی شدند که به دلیل کمبود افراد متخصص بومی در اجرای طاق‌های سنتی، بازسازی پوشش سردر یک سال بعد (۱۳۹۰) اجرا گردید. یک شاهد در بخش تقاطع دو دیوار به منظور حفظ اصالت بنا و تشخیص بخش جدید از قدیمی ایجاد شده است. این اقدام در خصوص بازسازی گاورو حمام با مقیاسی کوچک‌تر نیز انجام شد (تصویر ۱۵ تا ۲۰).



تصویر ۱۵. سردر حمام قبل از مرمت-۱۳۸۳ تصویر ۱۶. دیوار بازسازی شده سردر- خرداد ۱۳۸۸ تصویر ۱۷. سردر حمام پس از بازسازی- خرداد ۱۳۹۰



تصویر ۱۸. بازسازی جان‌پناه حمام-۱۳۸۷ تصویر ۱۹. اجرای گاورو-۱۳۸۷ تصویر ۲۰. گاورو بازسازی شده-۱۳۸۷

۳-۴ از جمله اقدامات دیگر صورت گرفته در جهت تکمیل بخش‌ها و عناصر از دست رفته بنا می‌توان به طراحی و ساخت ناودانی سنگی با ابعاد ۳۰ × ۳۰ سانتیمتر از سنگ کرم رنگ با ضخامت ۴ سانتی‌متر و همچنین می‌توان به ساخت و نصب فواره سنگی وسط حوض مطابق نمونه قدیمی و بر اساس آرشیو تصاویر قدیمی نگارنده در محل اصلی خود با استفاده از چسب سنگ به ارتفاع ۴۶ سانتیمتر اشاره کرد (تصویر ۲۱).



تصویر ۲۱. نمای شرقی حمام پس از مرمت - خرداد ۱۳۸۸

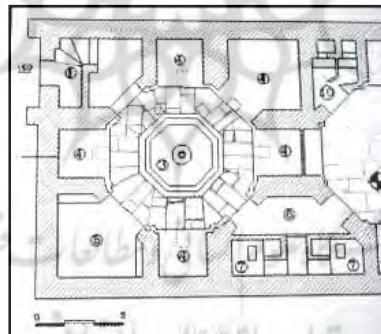
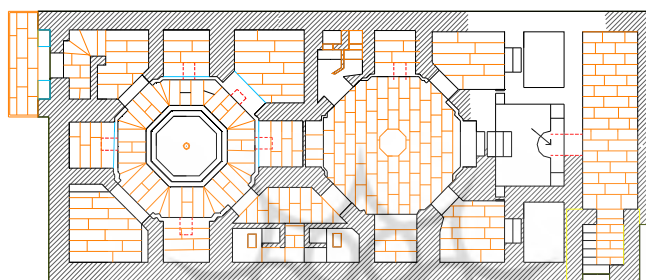
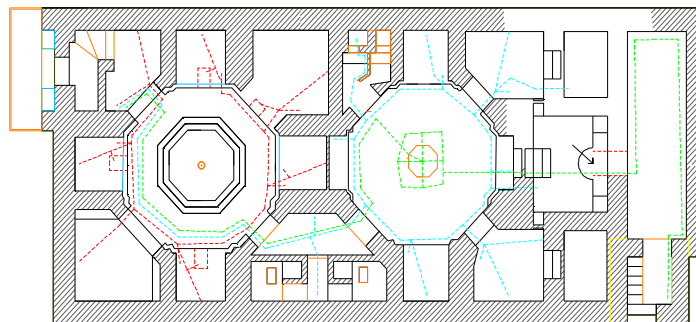
۴-۵- احداث کانال دفع رطوبت خاک‌های همجوار در اطراف بنا

در پنجمین اقدام مؤثر صورت گرفته در خرداد ماه ۱۳۹۰، اطراف بنا کانالی به عرض ۹۰ سانتی‌متر و عمق ۲ متر به منظور دفع و ایجاد مانعی بین رطوبت موجود در خاک اطراف و دیوارهای بیرونی حمام احداث گردید و کانال با سنگ‌لاشه خشکه‌چینی شد که به نظر می‌رسد به دلیل عدم تخلیه رطوبت به فضای بیرون از درون کانال ایجاد شده، مشکل رطوبت بدنه شرقی حمام حل نشده است و رطوبت بعد از اشباع کردن فضای بین سنگ‌ها دوباره بدنه را مرطوب کرده است.

۴-۶- اجرای لوله‌کشی توکار به منظور تأسیسات برقی و نورپردازی بنا

آخرین اقدام انجام یافته در خصوص مرمت حمام وراوی در تیرماه ۱۳۹۳ با هدف تبدیل این مجموعه به موزه مردم‌شناسی است، که در اولین مرحله از عملیات اجرایی بر اساس طرح مرمت انجام شده توسط نگارنده به منظور تأمین روشنایی و سایر تأسیسات حمام در کاربری احتمالی در نظر گرفته شده، لوله‌گذاری در کف بنا به منظور عبور سیم‌های تأسیسات برقی انجام شد. محل تمامی پریز و کلیدها در کف بنا تعبیه شد و همچنین نورپردازی درون جاکفشی‌های سربینه و فضای داخلی نشیمنگاه‌ها و سایر فضاها تعبیه شدند (نقشه ۶) و (تصویر ۲۴)

۴-۷- کف‌سازی نهایی بنا با سنگ اتابکیدر مرحله دوم کف‌سازی بنا بر اساس طرح اولیه آن و با یک نوع سنگ اتابکی فیروزآبادی کرم رنگ به ضخامت ۵ سانتی‌متر انجام گرفت که این عملیات شامل کف‌سازی ورودی حمام، راه پله ورودی، فضای هشتی، سربینه و نشیمنگاه‌های آن، میان‌در، کف و ازاره گرمخانه به همراه چهار نشیمنگاه آن و کف انبار بیرونی حمام بوده است (نقشه ۷) و (تصاویر ۲۷، ۲۸، ۲۹).

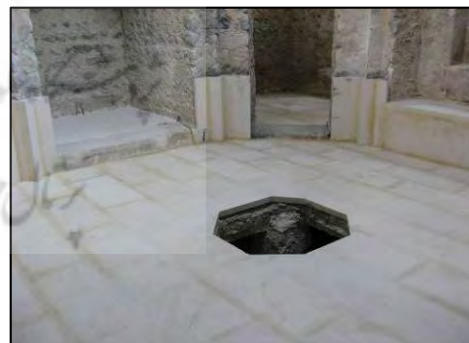
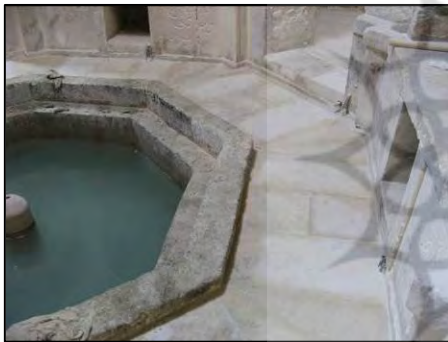


نقشه ۶. پلان تأسیسات برقی در کف حمام

نقشه ۷. وسط. پلان نحوه کف‌سازی فضاهای حمام. پایین: پلان کف‌سازی اولیه سربینه

۵- تجزیه و تحلیل اقدامات انجام یافته در سه دوره مرمت حمام

هر اقدام مرمتی که در خصوص یک بنا یا اثر تاریخی انجام می‌گیرد دارای نقاط ضعف و قوت در بخش‌های انسانی و اجرایی، حتی در طرح مرمت بنا است که دلایل متعددی نظیر عدم اقدامات آزمایشگاهی قبل از اجرای ملات‌ها، عدم توجه به زمان اجرا، میزان ترکیب مصالح، محل و ساخت مصالح، ضعف تجربه، نگرش و تخصص کارشناسان مربوطه و ... می‌تواند داشته باشد که در جدول شماره ۱ شرح آن ارائه شده است:



تصویر ۲۲. بالا راست- تراشیدن اندود فرسوده بدنه

تصویر ۲۳. بالا چپ- خاک‌برداری و آواربرداری داخل حمام

تصویر ۲۴. ردیف دوم راست- اجرای تأسیسات برقی و لوله‌کشی از کف بنا

تصویر ۲۵. ردیف دوم چپ- زدودن دوده و چربی از بدنه‌ها

تصویر ۲۶. ردیف سوم راست- تعمیر ناودانی‌ها

تصویر ۲۷. ردیف سوم چپ - کف‌سازی سربینه بر اساس طرح اولیه

تصویر ۲۸. پایین راست- کف‌سازی گرمخانه و ازاره‌ها تصویر ۲۹. پایین چپ - اجرای لبه‌گذاری و کف فرش ورودی حمام

جدول ۱. بررسی نقاط قوت، ضعف و پیامدهای اقدامات انجام گرفته در مرمت حمام حاجی‌خان		
پیامدها	نقاط ضعف	نقاط قوت
ایجاد اشتباهات در امر مرمت بنا.	عدم انجام طرح مرمت قبل از اجرا توسط سازمان مربوطه.	اجرای عملیات بر اساس طرح مرمت حین اجرا توسط مجریان.
عدم همفکری و دستیابی به نتیجه مشترک.	غیر متخصص بودن کارشناسان در امر نظارت	تخصصی بودن مجریان در امر مرمت بنا
دستیابی به نتایج مؤثر و مناسب در تقرب به روش درمان.		انجام مطالعات قبل از مرمت توسط گروه مجری
فرسایش اندود	عدم ارائه ترکیب مناسب در اندودها	استفاده از اندودهای بومی
۱- ایجاد ترک‌های زیاد پس از خشک شدن اندود و در نتیجه شسته شدن در اثر آب باران. ۲- فرسایش اندود پس از چند ماه به دلیل عدم انجام فعل و انفعالات شیمیایی در آن بر اثر کمبود رطوبت محیط.	عدم توجه به شرایط محیطی زمان اجرای اندود ۱- عدم چسبندگی لازم خاک رس استفاده شده ۲- در به کارگیری اندود به زمان استفاده و شرایط اقلیمی اندود و منطقه توجه نشده است. این اندود باید در شرایط با درصد رطوبت بالا و شرجی استفاده شود.	- به کارگیری مواد و مصالح هماهنگ با بنا و اقلیم: ۱- استفاده از کاهگل در پوشش بام. ۲- ترکیب گچ، پودر سنگ، شیره آهک و ماسه بادی در پوشش طاق و گنبدها.
تکمیل بخش‌های از دست رفته بنا به منظور بازگرداندن هویت کالبدی گذشته بنا و پاسخگویی بهتر به عملکرد جدید.		بازسازی بخش‌های از دست رفته بنا در اثر تخریب انسانی و طبیعی مطابق نمونه قدیمی نظیر جان‌پناه پشت بام و سردر حمام.
پاسخگویی بهتر بنا در زندگی جدید و حفظ اصالت گذشته آن.		کف سازی بنا بر اساس الگوی گذشته و مصالح هماهنگ با مصالح اصلی بنا
توجه به حفظ اصالت بنا و عدم دیده شدن تأسیسات از منظر بازدیدکننده در نگاه اول.		اجرای تأسیسات از کف بنا
حفظ اصالت بنا و تشخیص بخش اصلی بنا از بخش مرمت شده توسط بازدید کننده.		استفاده از شاهد در بخش‌های مرمت شده
دستیابی به نتایج حداکثری و تجزیه و تحلیل آن قبل از اجرا.		به کارگیری و توجه به نظر کارشناسان و متخصصین دانشگاهی و فنی در بخش‌هایی از مرمت بنا
مشارکت اهالی و فرهنگ سازی در زمینه توجه به ارزش‌های اثر تاریخی.		به کارگیری افراد متخصص بومی در زمینه عملیات اجرایی

۶- نتیجه گیری

حمام وراوی به‌همراه مجموعه کنار خود که شامل گاوچاه و مسجد است دارای ارزش‌های اجتماعی، تاریخی و فرهنگی در منطقه است، به‌منظور احیاء بنا و قرارگیری در جریان زندگی با توجه به‌وجود آسیب‌های انسانی و طبیعی در آن که شامل تخریب و فرسایش ناشی از رطوبت بوده است، از سال ۱۳۸۸ تا ۱۳۹۳ اقدامات متعدد مرمتی شامل، سبک‌سازی، تراشیدن اندوهای فرسوده، اندود کاهگل پشت‌بام، بازسازی بخش‌های تخریب شده، بازسازی سردر ورودی، ایجاد خشکه‌چینی در کف بنا، اجرای کانال دفع نم در اطراف حمام و در نهایت کف‌سازی بنا با سنگ اتابکی سفید به‌ضخامت پنج سانتی‌متر و مطابق طرح اولیه آن انجام شد تا بنا با هدف تبدیل به موزه مردم‌شناسی که با توجه به نیاز چنین کاربری در منطقه لازم به نظر می‌رسد آماده تبدیل به آن گردد. از آنجایی که سعی شده است در امر مرمت بنا اصول اصلی مرمت و توجه به اصالت بنا در کاربرد مصالح و نوع بازسازی‌ها، همچنین توجه به جزئیات کف‌سازی‌ها مطابق با نمونه واقعی موجود در بنا و اصل برگشت‌پذیری و تشخیص بخش‌های جدید از قدیمی رعایت گردد، این بنا می‌تواند به‌عنوان یک نمونه مناسب در امر شناخت منجر به مرمت و احیاء یک اثر تاریخی معرفی گردد. تنها بخش باقیمانده تا نیل به این هدف دوده‌زدایی از پوشش داخلی بنا و اجرای سیستم‌های روشنایی و سرمایش آن است که با توجه به اصول مبانی نظری مرمت و حفظ اصالت بنا و نظر کارشناسان، کم‌رنگ شدن دوده‌ها اقدام مؤثرتری به نظر می‌رسد. با توجه به نتایج بررسی‌های انجام یافته در تصمیمات اتخاذ شده در استفاده از اندوهای به‌کاررفته در بنا به به شرایط اقلیمی منطقه، زمان استفاده از اندود و همچنین ترکیبات آن توجه کافی صورت نگرفته است. استفاده از آهک در ترکیب با گچ به‌منظور اندود بخش‌های خارجی تنها در شرایطی امکان‌پذیر است که رطوبت محیط بالا باشد و در غیر این صورت منجر به فرسایش اندود خواهد شد. لذا در مرمت یک بنا باید نوع مصالح، محل ساخت، میزان و درصد ترکیب مصالح، شرایط اقلیمی زمان اجرا و شرایط محل اجرا از لحاظ میزان رطوبت محیطی، قبل از استفاده مد نظر قرار گیرد و اندود پیشنهادی مورد آزمایش قرار گرفته باشد تا منجر به آسیب به بنا و صرف هزینه اضافی از طرف سازمان‌های مربوطه نگردد. از این رو مطالعه و پژوهش آزمایشگاهی در خصوص دستیابی به نوع و میزان ترکیب مناسب اندوهای خارجی این مناطق امری ضروری به نظر می‌رسد.

سپاسگزاری

در پایان نویسنده بر خود لازم می‌داند که از زحمات آقای دکتر مصیب امیری و سایر دوستان به‌جهت حمایت و راهنمایی‌هایشان در مرمت مرحله سوم بنا کمال تشکر را داشته باشند.

پی‌نوشت‌ها

- ^۱. این آبگیر که در اصطلاح مردم محل به شط وراوی معروف است در دامنه شمالی کوه کُهک وراوی قرار دارد.
- ^۲. Ser orel eshtain
- ^۳. ایشان از علمای مبارز زمان مشروطه بوده‌اند و با رئیس‌علی دلواری و آیه‌الله سید عبدالحسین لاری نیز ارتباط داشته‌اند.
- ^۴. گراش (Gerash) از بخش‌های شهرستان لار در استان فارس می‌باشد.
- ^۵. Ashkanan

منابع

- آرشیو مرکز اسناد شهرداری وراوی.
- آرشیو مرکز اسناد سازمان میراث فرهنگی، صنایع دستی و گردشگری استان فارس
- اشتین، سرآرل. (۱۳۸۳). از گله دار تا بوشهر، احسان نظری، به کوشش علی نعیمی گله داری، شیراز، ایلاف.
- بزرگمهری، زهره. (۱۳۷۱). هندسه در معماری، تهران، سازمان میراث فرهنگی.
- پیرنیا، محمد کریم. (۱۳۷۸). آشنایی با معماری اسلامی ایران، غلامحسین معماریان، تهران، دانشگاه علم و صنعت.
- حامی، احمد. (۱۳۸۸). مصالح ساختمانی، تهران، دانشگاه تهران، چاپ بیستم.
- حبیبی، محسن. (۱۳۸۱). مرمت شهری تعاریف تجارب نظریه‌ها، تهران، دانشگاه تهران.
- دهخدا، علی اکبر. (۱۳۷۷). فرهنگ دهخدا، تهران.
- رضازاده، مجتبی. (۱۳۸۶). جزوه تاریخ مرمت، مرکز آموزش میراث فرهنگی، چاپ نشده پلی کپی.
- زارعی، هانی. (۱۳۹۲). در جستجوی سبک شناسی حمام وراوی شهرستان مهر(استان فارس)، مجموعه مقالات همایش علمی - پژوهشی هنر ایرانی هویت ملی، ۱۵-۱۷ آبان ماه ۱۳۸۷، دانشگاه هنر اصفهان، به کوشش مهدی رازانی، ۱۰۵-۱۲۶، اصفهان: دانشگاه هنر اصفهان.
- زارعی، هانی. (۱۳۸۸). گزارش کارگاه مرمت وراوی، سازمان میراث فرهنگی، صنایع دستی و گردشگری استان فارس.
- زارعی، هانی. (۱۳۸۹). مرمت حمام وراوی، دوفصلنامه مرمت و پژوهش، تهران، ۲۰-۲۹.
- زارعی، هانی. (۱۳۹۳). گزارش کارگاه مرمت وراوی، سازمان میراث فرهنگی، صنایع دستی و گردشگری استان فارس.
- قبادیان، وحید. (۱۳۷۸). بررسی اقلیمی ابنیه سنتی ایران، تهران، دانشگاه تهران.
- عسگری، علیرضا. (۱۳۸۲). حمام وراوی لامرد(فارس)، مجموعه مقاله‌های همایش حمام در فرهنگ ایرانی، سازمان میراث فرهنگی و گردشگری، پژوهشکده مردم شناسی، تهران.