

مجله پژوهش و برنامه‌ریزی روستایی، سال ۳، شماره ۶، تابستان ۱۳۹۳

شاپای الکترونیکی: ۲۳۸۳-۲۴۹۵

شاپای چاپی: ۲۳۲۲-۲۴۱۵

<http://jrrp.um.ac.ir>

## ارزیابی اثرات اجرای طرح هادی بر سکونتگاه‌های روستایی

(مطالعه موردی: شهرستان نیشابور)

علی شماعی\*<sup>۱</sup> - فرشته احمدآبادی<sup>۲</sup> - حسن احمدآبادی<sup>۳</sup>

۱- دانشیار جغرافیا و برنامه‌ریزی شهری، دانشگاه خوارزمی، تهران، ایران

۲- کارشناس ارشد جغرافیا و برنامه‌ریزی روستایی، دانشگاه خوارزمی، تهران، ایران

۳- کارشناس ارشد جغرافیا و برنامه‌ریزی روستایی، دانشگاه تهران، تهران، ایران

تاریخ دریافت: ۱۳۹۲/۰۶/۲۰ صص ۷۵-۸۸ تاریخ تصویب: ۱۳۹۳/۰۵/۳۰

### چکیده

**هدف:** طرح هادی روستایی یکی از بنیادی‌ترین اقداماتی است که با هدف توسعه روستایی در ایران اجرا شده است. با توجه به روند اجرای این طرح‌ها، ارزیابی آن‌ها برای برنامه‌ریزی توسعه روستایی ضروری است. هدف از انجام این پژوهش، ارزیابی اثرات کالبدی، اقتصادی و اجتماعی اجرای طرح‌های هادی اجراشده در شهرستان نیشابور می‌باشد.

**روش:** پژوهش حاضر از نوع کاربردی و روش آن توصیفی-تحلیلی و پیمایشی است. برای گردآوری اطلاعات از روش‌های میدانی و اسنادی کمک گرفته شده است و براساس آن، اطلاعات ۲۵ روستا در دو گروه روستاهای برخوردار و نابرخوردار در قالب ۳۵۸ پرسشنامه براساس فرمول کوکران در منطقه گردآوری شده است. همچنین، ۳۵ پرسشنامه از کارشناسان شوراهای اسلامی، دهیاران و کارمندان بنیاد مسکن جمع‌آوری شده است. برای پردازش داده‌ها از روش‌های آمار توصیفی و استنباطی (کای اسکور) بهره گرفته شده است.

**یافته‌ها:** نتایج نشان می‌دهد پس از اجرای طرح، درزمینه کالبدی، شاخص معابر بهبود یافته است و شاخص محیط زیست روستا شامل آرامستان، دفع زباله، فاضلاب، فضای سبز و جمع‌آوری آب‌های سطحی موردتوجه قرار نگرفته است. در بعد اجتماعی، شاخص میزان مهاجرت، مشارکت و رضایتمندی و در بعد اقتصادی، شاخص‌های سرمایه‌گذاری و اشتغال در وضعیت مطلوبی قرار دارند.

**محدودیت‌ها:** روشن ساختن زوایای پنهان اجرای طرح هادی و واکاوی آثار کالبدی، اجتماعی و اقتصادی آن بر جامعه روستایی از چالش‌های پژوهش حاضر محسوب می‌شود.

**راهکارهای عملی:** با توجه به یافته‌های پژوهش، راهکارهای اجرایی مانند تقویت جنبه‌های زیست‌محیطی، استفاده از یک تیم ناظر محلی در هر سه مرحله ارزیابی، بهره‌گیری از مدیریت مشارکتی (دولتی-مردمی)، کوتاه‌ترکردن بازه زمانی اجرای طرح هادی و ... پیشنهاد می‌شود.

**اصالت/ ارزش:** پژوهش حاضر از این جهت دارای اهمیت است که می‌توان با دستیابی به نقاط قوت و ضعف طرح‌های ذکرشده به برنامه‌ریزی اصولی برای بهبود زندگی روستاییان اقدام نمود.

**کلیدواژه‌ها:** ارزیابی کالبدی، ارزیابی اجتماعی-اقتصادی، طرح هادی روستایی، شهرستان نیشابور.

## ۱. مقدمه

## ۱.۱. طرح مسئله

از نظر لغوی، ارزیابی<sup>۱</sup> به معنای تعیین ارزش یک چیز است (بهزادنسب، ۱۳۸۶، ص. ۱۷). و در تعریف مفهومی عبارت است از فرایند شناخت اهمیت یا ارزش‌گذاری فعالیت‌هایی که در زمینه برنامه‌های توسعه یا مشی معین انجام می‌شود و منظور از آن، تعیین کارایی اقدامات انجام‌شده برای اجرا، کفایت منابع به‌کاررفته برای دستیابی به اهداف و همچنین، پایداری و اثربخشی آن‌ها است (سعیدی، ۱۳۸۷، ص. ۳۵). ارزیابی به جنبه‌های گوناگون یک طرح و نیز ابعاد مرتبط به یک برنامه می‌پردازد. از نظر موضوع، ارزیابی به ارزیابی کالبدی، اجتماعی و اقتصادی قابل تفکیک است (موسی کاظمی محمدی، ۱۳۷۸، ص. ۸۸).

ممکن است هدف از ارزیابی بررسی وضع موجود، گذشته و آینده باشد یا هدف، بررسی نتایج یک طرح، برنامه، سیاست مشخص و نظایر این‌ها در وضع موجود، گذشته و آینده باشد؛ بنابراین، هر ارزیابی با تعیین اهداف کلی شروع می‌گردد که عنوان آن را مشخص می‌کند. از نظر زمانی، ارزیابی به ارزیابی قبل از اجرای طرح، ارزیابی در حین اجرای طرح و در نهایت، ارزیابی بعد از اجرای طرح تقسیم می‌شود (کیاکجوری، ۱۳۶۶، ص. ۵۲).

ارزیابی پس از اجرا<sup>۲</sup> عبارت است از ارزیابی اقدامات انجام‌شده. این ارزیابی مشخص می‌کند که آیا برنامه‌ها برحسب تمام شاخص‌های کمی و کیفی به‌گونه‌ای هموار به‌سوی هدف‌ها روان بوده‌اند یا نه؟ و آیا امکانات بالقوه را برای به‌فعلیت‌درآوردن و بهره‌برداری از آن‌ها به‌خوبی انجام داده‌اند؟ بنابراین، ارزیابی پس از اجرا هر نوع نارسایی را که در تهیه برنامه و اجرای آن وجود داشته باشد، آشکار می‌سازد؛ کارایی و توانمندی دستگاه‌های برنامه‌ریزی و مجری را می‌سنجد و نتایج تجربه جدید را به عموم معرفی می‌کند و به آن‌ها برای تهیه برنامه‌های بهتر یاری می‌رساند (مرکز امور توسعه اقیانوس آرام، ۱۳۶۸، ص. ۱۶۹) و اطلاعات لازم را برای برنامه‌ریزی و طراحی پروژه‌ها و طرح‌ها و برنامه‌های بعدی در اختیار سیاست‌گذاران قرار می‌دهد (نیکلاس ایمبودن، ۱۳۷۳، ص. ۱۱).

بررسی‌های به‌عمل‌آمده در طی یک قرن اخیر مشخص می‌سازد یکی از عوامل کندی توسعه در ایران، ضعف در برنامه‌ریزی-های محلی و ناحیه‌ای بوده است. توسعه روستایی به‌عنوان یکی از زمینه‌های بنیادی توسعه ملی است. تأکید بیشتر محققان بر این است که در برنامه‌ریزی توسعه روستا با پیچیدگی‌های خاص خود، اگر دولت‌ها دخالت مدیرانه‌ای داشته باشند، تهیه و تنظیم و اجرای

آن به شکل مطلوب انجام خواهد گرفت (لی و چودری، ۱۳۷۰، ص. ۳۸). از جمله اقدامات دولت جمهوری اسلامی در راستای توسعه روستایی غالباً بر روی کالبد و سیمای فیزیکی روستاها متمرکز شده است که از طریق طرح‌های هادی روستایی که برگرفته از طرح‌های هادی شهری است، انجام می‌گیرد. در تعریفی که بنیاد مسکن از طرح هادی روستایی ارائه داده، آمده است: طرح هادی روستایی طرحی است که علاوه بر سامان‌دهی و اصلاح بافت موجود، میزان و امکان گسترش در آینده و نحوه استفاده از زمین برای عملکردهای مختلف از قبیل مسکونی، تجاری، کشاورزی، تأسیسات، تجهیزات و نیازمندی‌های عمومی روستایی را برحسب مورد در قالب مصوبات طرح‌های سامان‌دهی فضا و سکونتگاه‌های روستایی یا طرح‌های جامع ناحیه‌ای تعیین می‌نماید (بنیاد مسکن انقلاب اسلامی، ۱۳۸۹، ص. ۲۴).

تهیه و اجرای طرح‌های هادی روستایی از بنیادی‌ترین برنامه‌ریزی‌های توسعه روستایی است که با هدف رفاه روستاییان و با اهداف عمده زیر تهیه و اجرا شده است: ۱. ایجاد زمینه توسعه و عمران روستا با توجه به شرایط فرهنگی، اقتصادی و اجتماعی؛ ۲. تأمین عادلانه امکانات از طریق ایجاد تسهیلات اجتماعی، تولیدی و رفاهی؛ ۳. هدایت وضعیت فیزیکی روستا؛ ۴. ایجاد تسهیلات لازم برای بهبود مسکن روستاییان و خدمات محیط زیستی و عمومی (بنیاد مسکن انقلاب اسلامی، ۱۳۶۹، ص. ۳۲).

به دنبال اجرای طرح‌های هادی، روستاها نه تنها از لحاظ محیطی-کالبدی، بلکه از نظر اجتماعی و اقتصادی نیز در حال دگرگونی هستند. اکنون پس از گذشت ۲۰ سال از تهیه و اجرای طرح‌های هادی روستایی، ارزیابی عملکرد اجرای آن‌ها در ابعاد گوناگون موضوع مهمی است که می‌تواند از یک‌سو، پیامدهای اجرای طرح را در روستاها مشخص کند و از سوی دیگر، با شناسایی ضعف‌ها و قوت‌های موجود، اطلاعات لازم برای مدیریت بهتر طرح‌های ذکر شده را فراهم نماید. در این زمینه توجه به این نکته ضروری است که بسیاری از طرح‌ها و پروژه‌های توسعه روستایی به مرحله ارزیابی نمی‌رسند؛ بنابراین، توسعه‌گران روستایی به‌ندرت از پیامدهای کوتاه‌مدت و بلندمدت آن مطلع می‌شوند (زرافشانی و همکاران، ۱۳۸۹، ص. ۱۵۴)؛ بنابراین آگاهی از دستاوردهای این طرح‌ها برای جامعه روستایی ایران ضروری است.

از جمله محدوده‌های روستایی کشور که طرح هادی در آن به‌معرض اجرا گذاشته شده، روستاهای واقع در شهرستان نیشابور است. این شهرستان واقع در محدوده استان خراسان رضوی با چهار بخش و سیزده دهستان می‌باشد؛ براین اساس، در این پژوهش سعی

زیست‌محیطی و اقلیمی ۳۰٪ و درزمینه معیارهای کالبدی ۲۹٪ موفق بوده است.

موسوی قهدریجانی (۱۳۷۰) در مطالعه آثار طرح‌های هادی روستایی در استان اصفهان به این نتیجه رسیده است که میزان رضایت بالای روستاییان از بهسازی باوجود مخالفتشان با مسیر طرح بهسازی در روستاها، تمایل روستاییان به کسب خدمات شهری و موفق‌نبودن در کنترل مهاجرت، از نتایج اجرای این‌گونه طرح‌ها است.

اداره بهسازی و مسکن روستایی به ارزیابی اثرات اقتصادی و اشتغال طرح‌های بهسازی روستاهای استان لرستان پرداخت که از نتایج آن می‌توان به بهبود وضعیت معیشت روستاییان، تأثیرنداشتن طرح بهسازی در کاهش مهاجرت، رونق واحدهای تجاری و خدماتی و افزایش علاقه مردم به سرمایه‌گذاری در روستا پس از اجرای طرح بهسازی اشاره نمود (معاونت عمران و بهسازی مسکن جهاد سازندگی استان لرستان، ۱۳۷۷).

قربانیان (۱۳۸۲) در بررسی نقش طرح‌های هادی در توسعه اجتماعی-اقتصادی روستاهای استان همدان نشان داد اجرای طرح‌های هادی سبب افزایش تمایل به سرمایه‌گذاری در روستا و خارج‌شدن سیمای روستا از حالت سنتی با تغییرات کالبدی شده است. این مطالعه حاکی از آن است که اجرای طرح هادی در روستاهای مورد مطالعه به‌عنوان عامل مسلط تغییر، در توسعه اقتصادی و اجتماعی روستاها مؤثر بوده است.

در بررسی‌ای دیگر، معاونت عمران روستایی بنیاد مسکن انقلاب اسلامی به ارزیابی اجرای طرح‌های هادی روستایی در پانزده استان کشور پرداخته است که از نتایج آن می‌توان به مشارکت مردم به‌صورت عقب‌نشینی و کمک مالی و نیروی انسانی، کنترل نسبی در مهاجرت‌ها به شهر، افزایش ارزش اقتصادی املاک، افزایش سرمایه‌گذاری در روستا، اجرای نامطلوب طرح از لحاظ کیفی، کم‌دقتی برخی از مشاوران در تهیه و ارائه نقشه پیشنهادی، توجه‌نشدن منطقی روستاییان در مرحله تهیه و اجرای طرح و کم‌توجهی به پرداخت خسارت‌ها اشاره کرد (معاونت عمران روستایی، ۱۳۸۵).

تقی‌لو، خسروبیگی، و خدایی (۱۳۸۸) در ارزیابی طرح‌های هادی شهرستان کمیجان معتقد هستند که میانگین عملکرد طرح هادی در ابعاد مختلف کمتر از حد موردانتظار است؛ ولی

بر آن است تا به مطالعه پیامدهای کالبدی، اجتماعی و اقتصادی اجرای طرح هادی در شهرستان نیشابور پرداخته شود. برای دست‌یابی به این هدف، میزان تأثیرگذاری اجرای طرح هادی روستایی در روند ابعاد کالبدی، اجتماعی و اقتصادی در دو گروه روستاهای برخوردار و نابرخوردار بررسی می‌شود. پرسش‌های این تحقیق به این شرح‌اند:

- آیا اجرای طرح هادی روستایی، زمینه‌ساز توسعه و بهبود معابر، افزایش سطح بهداشت و ارتقای محیط زیست در نواحی روستایی شده است؟

- آیا اجرای طرح هادی روستایی، مشارکت‌پذیری روستاییان، کاهش مهاجرت به شهر و افزایش رضایت روستاییان از محیط روستا را به‌همراه داشته است؟

- آیا اجرای طرح هادی روستایی موجب افزایش سرمایه‌گذاری و بهبود اشتغال در نواحی روستایی شده است؟

### ۲.۱. پیشینه نظری تحقیق

نخستین پژوهش درزمینه بررسی اثرات اجرای طرح هادی مطالعه‌ای است که با هدف بررسی آثار اقتصادی-اجتماعی اجرای طرح‌های بهسازی در استان همدان انجام گرفته است. از نتایج این پژوهش می‌توان به رضایت روستاییان از اجرای طرح، ایجاد مشاغل تجاری-خدماتی در روستا، بهبود وضعیت ارتباطات و احداث یا بازسازی ساختمان‌ها، طولانی‌شدن انجام عملیات بهسازی و تأثیر اندک طرح در کاهش مهاجرت‌ها اشاره کرد (وئوقی، ۱۳۶۸).

شارع‌پور (۱۳۷۰) در مطالعه‌ای مشابه بازتاب آثار اقتصادی-اجتماعی اجرای طرح‌های بهسازی روستایی را در چهار روستای استان آذربایجان شرقی بررسی کرده است. از نتایج مهم این پژوهش می‌توان به تأثیر طرح بر گسترش و توسعه روستا، رونق تجارت، بازگشت مردم به روستا و گسترش فعالیت‌های خدماتی اشاره نمود. از جمله مشکلات طرح نیز شناسایی‌نشدن نیازهای مردم، نیمه‌تمام رهاشدن طرح‌ها، طولانی‌شدن زمان اجرای طرح‌ها و اعتراض مردم به غیرمستقیم‌بودن خیابان‌های احداث شده است.

علیمردانی (۱۳۷۱) در پژوهشی به ارزیابی طرح‌های هادی روستایی پرداخته است و به این نتیجه رسیده که طرح هادی درزمینه معیارهای اقتصادی-اجتماعی ۲۸٪، درزمینه معیارهای

با این وجود، عملکرد بعد اجتماعی را بهتر از بعد اقتصادی می‌دانند.

عنابتانی و اکبری (۱۳۹۱) در مورد طرح هادی روستایی معتقد است که این طرح‌ها بر ساختارهای چهارگانه کالبدی، اقتصادی، اجتماعی و زیست‌محیطی توجه دارند. از دیدگاه عنابتانی (۱۳۹۱)، طرح هادی امید به زندگی در روستا را برای اهالی آن به وجود آورده است؛ اما پیامدهای زیست‌محیطی آن از جمله انواع آلودگی‌های موجود در روستا را نباید نادیده انگاشت. ترکاشوند، مظفر، حسینی، سلیمانی، و سرمدی (۱۳۸۷) در بررسی آثار اجرای طرح هادی بر محیط زیست روستاهای ایران معتقد هستند که مواردی مانند نبود یا نقص مطالعات محیطی و همچنین، پیش‌بینی نکردن آثار اجرای پروژه‌ها بر محیط طبیعی و محیط زیست روستا، به‌هنگام تهیه و سپس، اجرای طرح‌ها مشاهده می‌شود. نصیری (۱۳۸۸) نیز معتقد است که اجرای طرح هادی روستا باعث بهبود وضعیت سکونتگاه‌های روستایی در روستاهای شهرستان زنجان شده است. حق‌پناه و دهقانی (۱۳۸۸) به این نتیجه رسیدند که طرح هادی موجب بهبود زندگی مردم و امیدواری آنان به سکونت در روستاها شده است؛ اما عواقب زیست‌محیطی مطلوبی بر جای نگذاشته است. یافته‌های مرادی، ابطحی‌نیا، و شاهسوندی (۱۳۸۸) در شهرستان بیرجند نیز نشان می‌دهد که طرح هادی موجب مهاجرت معکوس اهالی منطقه حاجی‌آباد شده است. معاونت عمران روستایی بنیاد مسکن در پژوهشی اظهار کرده است که طرح‌های هادی روستایی نه تنها از لحاظ محیطی-کالبدی، بلکه از نظر اقتصادی و اجتماعی روستاها را دگرگون می‌کنند (معاونت عمران روستایی، ۱۳۸۹).

بنابراین، با توجه به اهمیت این طرح در سطح روستاهای کشور و با عنایت به اینکه تا پایان سال ۱۳۸۹ حدود ۲۴۸۹۹ طرح هادی روستایی تهیه گردیده و در ۹۹۱۲ روستا به مرحله اجرا درآمده است، این تحقیق به دنبال روشن‌ساختن زوایای پنهان اجرای این طرح در منطقه مورد مطالعه؛ یعنی، شهرستان نیشابور و واکوی آثار کالبدی، اجتماعی و اقتصادی آن بر جامعه روستایی است.

## ۲. روش‌شناسی تحقیق

این پژوهش از نظر ماهیت از نوع پژوهش‌های کمی، از حیث هدف در زمره تحقیقات کاربردی و از لحاظ چگونگی جمع‌آوری اطلاعات از نوع توصیفی-تحلیلی و پیمایشی است. رویکرد

پژوهش نیز از نوع ترکیبی (پرسشنامه، مصاحبه و مشاهده) می‌باشد.

روش ارزیابی در این مطالعه از نوع ارزیابی پس از اجرا است که اثرات کالبدی، اجتماعی و اقتصادی طرح هادی روستاهای مورد مطالعه و میزان تحقق اهداف آن را مورد مطالعه قرار می‌دهد. برای برآورد حجم نمونه از روش نمونه‌گیری کوکران با سطح اطمینان ۹۵٪ و احتمال خطای ۵٪ استفاده شد که به صورت نمونه‌گیری تصادفی ساده انجام گرفت. در این تحقیق سه گروه مورد پرسش و مصاحبه قرار گرفته‌اند؛ گروه نخست، ساکنان روستاها (سرپرستان خانوار)، گروه دوم، دهیاران و اعضای شوراهای اسلامی و گروه سوم، کارشناسان و متخصصان بنیاد مسکن انقلاب اسلامی شهرستان نیشابور هستند.

برای مقایسه برخی از ویژگی‌ها روستاهای مورد مطالعه در این تحقیق در دو گروه جای گرفته‌اند:

۱. روستاهایی که طرح هادی روستایی در آن‌ها اجرا شده است و حداقل هشت سال از اجرای آن می‌گذرد؛ به گونه‌ای که از بین آن‌ها با توجه به طبقات جمعیتی، طبق نمونه‌گیری تصادفی ۱۷ روستا انتخاب شدند. حجم نمونه براساس فرمول کوکران شامل ۲۸۵ نفر (سرپرست خانوار) است که به روش تصادفی ساده انتخاب شدند و مورد پرسش قرار گرفته‌اند؛

۲. روستاهای فاقد طرح هادی که با توجه به طبقات جمعیتی، از طریق نمونه‌گیری تصادفی ۸ روستا انتخاب شده‌اند و حجم نمونه براساس فرمول کوکران، شامل ۷۳ نفر (سرپرست خانوار) است که به عنوان نمونه به روش تصادفی ساده برگزیده شده‌اند و مورد پرسش قرار گرفته‌اند.

در پژوهش حاضر با توجه به اینکه روستاهای مورد مطالعه در محدوده شهرستان نیشابور واقع شده‌اند و از نظر محیطی، اقتصادی و اجتماعی شرایط نزدیک به هم دارند، همگن‌سازی داده‌ها ممکن شده است. پس از جمع‌آوری اطلاعات و پردازش آن‌ها در محیط‌های نرم‌افزاری SPSS و Excel، به تحلیل داده‌ها و تبیین موضوع مورد مطالعه پرداخته شد.

### ۲.۱. شاخص‌های تحقیق

شاخص‌ها و مؤلفه‌های پژوهش در ابعاد کالبدی، اجتماعی و اقتصادی دسته‌بندی شده‌اند. این شاخص‌ها از طریق بررسی و مرور گسترده پژوهش‌های نظری در حیطه موضوع مورد پژوهش، مصاحبه حضوری و نیمه‌ساختارمند با متخصصان و افراد مطلع، دخیل نمودن اهداف مطرح شده در طرح هادی و نیز مشاهدات میدانی شناسایی و استخراج شدند. مجموع

استخراج شدند. مجموع شاخص‌ها به وسیله گروهی از معرف‌ها (گویه‌ها) ارزیابی شد. تمامی گویه‌ها بر مبنای مقیاس نمره‌دهی پنج درجه‌ای طیف لیکرت (خیلی کم، کم، متوسط، زیاد، خیلی زیاد) تنظیم شدند و پایایی آن‌ها بر مبنای آلفای کرونباخ با اعتبار ۰/۸۴۷ تأیید گردید.

۲.۱.۱.۲. بعد کالبدی  
برای ارزیابی بعد کالبدی، دو شاخص شبکه معابر و محیط زیست بررسی شده‌اند و پایایی گویه‌های آن‌ها بر اساس آلفای کرونباخ بین ۰/۷۴۱ تا ۰/۸۱۲ تأیید گردیده است.

### جدول ۱. شاخص‌ها و گویه‌های بعد کالبدی

مأخذ: یافته‌های پژوهش، ۱۳۹۲

شاخص‌ها	گویه‌ها
شبکه معابر	سهولت رفت و آمد
	احداث معابر جدید
	کیفیت پوشش معابر اصلی
	کیفیت پوشش معابر فرعی
	رعایت ضوابط فنی معابر (تعریض مناسب، شیب مناسب و رعایت حریم راه‌های روستایی)
محیط زیست	جمع‌آوری و هدایت آب‌های سطحی از معابر
	جمع‌آوری فاضلاب روستایی
	جمع‌آوری زباله‌ها
	مکان‌یابی و توسعه محدوده گورستان
	ایجاد و گسترش فضای سبز در محیط روستا

و پایایی گویه‌های آن‌ها بر اساس آلفای کرونباخ بین ۰/۸۷۱ تا

### ۲.۱.۲. بعد اجتماعی

برای ارزیابی آثار اجرای طرح هادی در بعد اجتماعی، سه شاخص مشارکت‌پذیری، مهاجرت و رضایتمندی بررسی شده‌اند

### جدول ۲. شاخص‌ها و گویه‌های بعد اجتماعی

مأخذ: یافته‌های پژوهش، ۱۳۹۲

شاخص‌ها	گویه‌ها
مشارکت‌پذیری	مشارکت در امور روستایی
	حفظ و نگهداری از فضاهای عمومی (مانند معابر، جدول و ...)
	مشارکت در تخریب و عقب‌نشینی مسکن
	حفظ حریم خیابان‌ها و معابر هنگام ساخت‌وساز
	تصمیم‌گیری در امور جاری روستایی
مهاجرت	میزان مهاجرت از روستا به شهر طی ده سال گذشته
	تمایل روستاییان به مهاجرت از روستا به شهر
	میزان مهاجرت از شهر به روستا طی ده سال گذشته
	میزان مهاجرت فصلی و سالیانه
رضایتمندی	رضایت از معابر و عرض خیابان‌ها و کوچه‌ها
	زیبایی سیمای روستا و ترتیب منظم بافت مسکن
	رضایت از دفع فضولات حیوانی
	قیمت زمین و مسکن و صدور اسناد مالکیت

## ۳.۱.۲. بعد اقتصادی

و پايیای گویه‌های آن‌ها براساس آلفای کرونباخ بین ۰/۷۱۴ تا

۰/۸۵۷ تأیید شده است.

برای ارزیابی تأثیر اجرای طرح هادی در بعد اقتصادی، دو

شاخص سرمایه‌گذاری و اشتغال‌زایی موردسنجش قرار گرفته‌اند

## جدول ۳. شاخص‌ها و گویه‌های بعد اقتصادی

مأخذ: یافته‌های پژوهش، ۱۳۹۲

گویه‌ها	شاخص‌ها
تمایل به سرمایه‌گذاری در روستا	سرمایه‌گذاری
سرمایه‌فعلی در روستا	
میزان تراکم سرمایه‌گذاری در روستا	
پیدایش فرصت‌های جدید شغلی در محیط روستا	اشتغال‌زایی
میزان اشتغال و کسب‌وکار فعلی در روستا	
وضعیت بیکاری فصلی و سالانه	
تمایل به راه‌اندازی و گسترش کسب‌وکار در روستا	

## ۳.۲. قلمرو جغرافیایی تحقیق

سال ۱۳۹۰، بالغ بر ۴۳۳۱۰۵ نفر جمعیت دارد که از این تعداد، ۱۶۲۸۰۴ نفر جمعیت روستایی هستند (مرکز آمار ایران، ۱۳۹۰).

طبق بررسی‌های انجام‌شده، حدود ۵۹٪ از پاسخ‌گویان در محدوده مورد مطالعه، به کشاورزی اشتغال دارند (کشاورزی اعم از زراعت، دامداری و...). براساس نتایج به‌دست‌آمده، بیشترین فراوانی سن پاسخ‌گویان (۵۲/۰۴٪) بین ۳۰-۴۵ سال است. ۲۱٪ از گروه پاسخ‌گویان روستایی بیسواد و ۶۱/۳۶٪ دارای تحصیلات ابتدایی هستند.

جدول زیر پراکندگی جمعیت در آبادی‌های مورد مطالعه در شهرستان نیشابور را برحسب طبقات خانوار نشان می‌دهد.

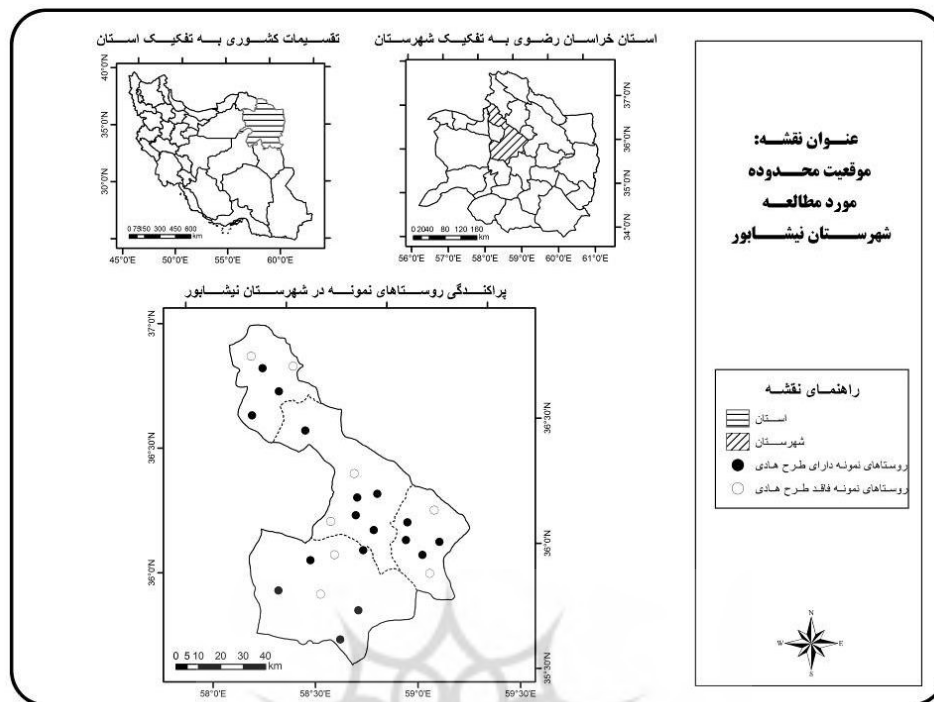
شهرستان نیشابور در استان خراسان رضوی واقع شده است و از طرف شمال به شهرستان‌های چناران و قوچان، از طرف شرق به شهرستان‌های مشهد و بینالود، از طرف جنوب به شهرستان‌های تربت حیدریه و کاشمر و از سمت غرب به شهرستان‌های سبزوار و تخت جلگه محدود می‌باشد.

این شهرستان بین ۵۸ درجه و ۱۰ دقیقه تا ۵۹ درجه و ۱۹ دقیقه طول جغرافیایی شرقی و ۳۵ درجه و ۳۴ دقیقه تا ۳۶ درجه و ۵۶ دقیقه عرض جغرافیایی شمالی واقع گردیده است و مساحت آن در حدود ۶۷۶۳/۱۴ کیلومترمربع می‌باشد. طبق تقسیمات کشوری در سال ۱۳۹۰، این شهرستان دارای ۴ بخش، ۷ شهر، ۱۳ دهستان و ۹۶۱ روستا (۴۳۱ روستای دارای سکنه و ۵۳۰ روستای خالی از سکنه) می‌باشد. براساس آمار

## جدول ۴. پراکندگی جمعیت در روستاهای مورد مطالعه در شهرستان نیشابور در سال ۱۳۹۰

مأخذ: یافته‌های پژوهش، ۱۳۹۲

روستاهای فاقد طرح هادی		روستاهای دارای طرح هادی		طبقات خانوار
درصد	تعداد روستا	درصد	تعداد روستا	
۳۷/۵	۴	—	—	کمتر از ۱۰۰
۲۵	۲	۲۹/۴۱	۵	بین ۱۰۰ تا ۲۴۹
۲۵	۲	۴۱/۱۷	۷	بین ۲۵۰ تا ۴۹۹
—	—	۱۷/۶۴	۳	بین ۵۰۰ تا ۹۹۹
—	—	۱۱/۷۶	۲	بیش از ۱۰۰۰
۱۰۰	۸	۱۰۰	۱۷	جمع



شکل ۱. موقعیت محدوده مورد مطالعه

مأخذ: یافته‌های پژوهش، ۱۳۹۲

### ۳. مبانی نظری تحقیق

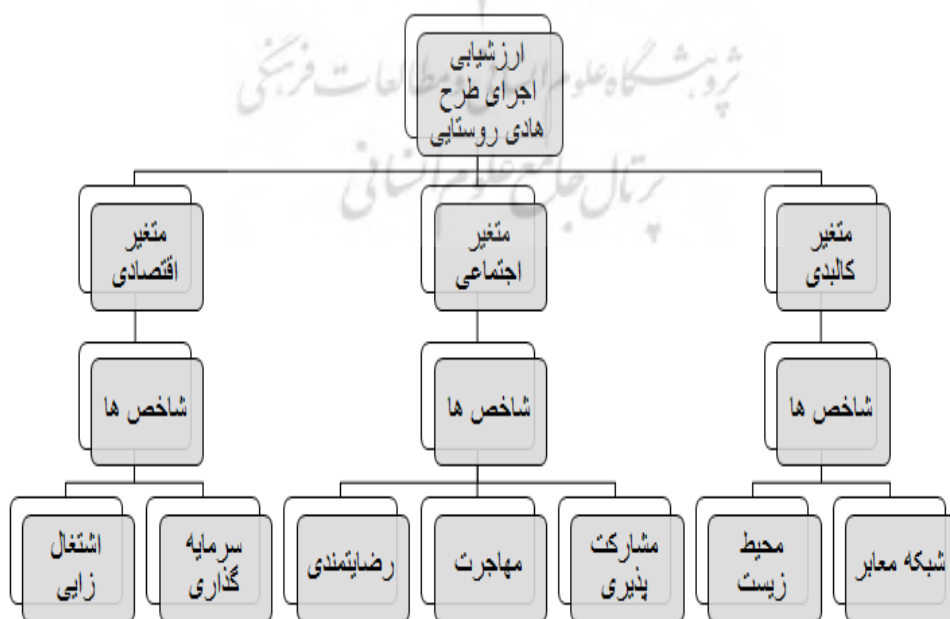
بسیاری از محققان معتقد هستند که خاستگاه تاریخی شیوه‌های برنامه‌ریزی به روشنی از دو منبع برنامه‌ریزی کمونیستی شوروی سابق و برنامه‌ریزی کلان غربی سرچشمه می‌گیرند (رضوانی، ۱۳۸۳، ص. ۴۰). اولین کشوری که به مفهوم علمی اقدام به تهیه برنامه‌های توسعه اقتصادی و اجتماعی روستاها نمود، کشور شوروی پس از انقلاب اکتبر ۱۹۱۷ میلادی بود (رحیمی موقر، ۱۳۷۲، ص. ۲۳). پس از جنگ جهانی دوم، سایر کشورها به خصوص کشورهای اروپای شرقی و چین فعالیت‌های برنامه‌ریزی را برای حل مشکلات روستایی خود شروع نمودند (عبدالمجیدخان، ۱۳۶۴، ص. ۱۱). تاریخچه برنامه‌ریزی روستایی با وقوع انقلاب روسیه آغاز شد؛ اما اوج گرایش به برنامه‌ریزی در کشورهای اروپایی در سال‌های پس از جنگ دوم جهانی دیده می‌شود که نمونه بارز آن اجرای طرح مونه در فرانسه بود (مطیعی‌لنگرودی، ۱۳۸۲، ص. ۴۲). موفقیت برنامه‌ریزی توسعه در کشورهای اروپایی یکی از عوامل تشویق کشورهای در حال توسعه در راستای تهیه برنامه‌های عمرانی بود. در آسیا اقدامات اولیه برای تهیه برنامه‌های عمرانی در کشورهایی چون فیلیپین، هندوستان، پاکستان و ایران آغاز گردید (سازمان ملل، ۱۳۶۸، ص. ۸۸). از جمله تجربه‌های مفید

آسیای شرقی در زمینه برنامه‌ریزی توسعه روستایی، کشور اندونزی است که در سال‌های اخیر درگیر طرح‌های زیرساخت روستایی بر پایه به‌کارگیری منابع محلی گردیده و در مقیاسی گسترده بر توسعه فرهنگی و اجتماعی در جوامع روستایی تمرکز کرده و از طریق دسترسی آسان به یافتن شغل، شرایط رفاه اقتصادی و اجتماعی روستاییان را بهبود بخشیده است. هدف کلی راهبرد کاهش فقر در این کشور، افزایش امکان دستیابی جمعیت روستایی به فرصت‌های شغلی، کالاها و خدمات اجتماعی-اقتصادی و ... از طریق فراهم آوردن کارآمد زیرساخت‌های روستایی پایدار بود. هدف میانی این راهبرد افزایش استفاده از منابع محلی (نیروی کار و مواد) و دیگری ایجاد فرصت‌های شغلی در خلال توسعه زیرساخت‌ها بود. هدف نهایی این راهبرد توسعه، قدرت‌یافتن نهادهای مدنی، شکل‌گیری سازوکارهای مدیریت کارآمد و فراگیری رویکردهای آموزشی با هدف مرسوم کردن، ترویج و حمایت از برنامه‌ریزی، طراحی و اجرای بهینه آن‌ها بود (معاونت عمران روستایی، ۱۳۸۸، ص. ۵۳).

در ایران اولین گام برای عمران روستاها با وضع قانون عمران دهات در سال ۱۳۱۶ برداشته شد و به دنبال آن قوانین دیگری مطرح شدند که هیچ‌کدام نتوانستند گامی اساسی

بهسازی کالبد روستاها انجام می‌گیرد و رشد و توسعه پایدار و همه‌جانبه روستاها را مدنظر قرار می‌دهد. برنامه‌ریزی‌های توسعه و پیشرفت موفق، برنامه‌هایی هستند که با ارزیابی‌های قبل، حین و پس از اجرا همراه و همگام هستند. ارزیابی به‌عنوان بخشی از فرایند برنامه‌ریزی، دارای سابقه چندان طولانی نیست. ارزیابی به مفهوم امروزی با شکل‌گیری رویکرد جامع به برنامه‌ریزی و گسترش روش‌های کمی در سال‌های بعد از جنگ جهانی دوم در حوزه برنامه‌ریزی شهری و منطقه‌ای وارد شد و در دهه‌های ۱۹۶۰ و ۱۹۷۰ میلادی به موازات انتقادهای متعدد از برنامه‌ریزی جامع، منجر به شکل‌گیری ادبیات قابل توجهی در خصوص روش‌های ارزیابی و عمومیت یافتن آن شد. در کشور ما نیز با گسترش آموزش برخی از رشته‌های دانشگاهی در علوم مهندسی و علوم انسانی و به‌طور خاص برنامه‌ریزی شهری و منطقه‌ای و شروع تهیه نسل دوم طرح‌های جامع شهری، ارزیابی به‌عنوان بخشی از فرایند برنامه‌ریزی گردید و همچنین، به‌عنوان وسیله‌ای برای اصلاح روش‌های تهیه طرح‌های هادی شهری، وارد حوزه‌های حرفه‌ای دانشگاهی و مراکز پژوهشی شد؛ ولی مطالعات طرح‌های توسعه روستایی بسیار اندک است (معاونت عمران روستایی، ۱۳۸۸، ص. ۲۵).

در جهت عمران روستاها به‌شمار آیند. به‌نظر می‌رسد مهم‌ترین دلیل موفق نشدن این طرح‌ها، ناشی از ارزیابی‌نکردن مناسب آن‌ها است. از برنامه چهارم عمرانی (۱۳۵۱-۱۳۴۵)، عمران روستایی در نظام برنامه‌ریزی کشور جایگاه مشخص و مستقلی یافت و از آن به بعد برنامه‌های توسعه و عمران روستایی در کشور تهیه و اجرا شدند؛ اما سابقه اقدامات بهسازی و اصلاح بافت فیزیکی و کالبدی روستاها اندک است. اولین بار در سال ۱۳۶۲ طرحی با عنوان «طرح اصلاحی- روان‌بخشی روستاها» در یکی از روستاهای شهرستان شهرکرد به‌اجرا گذاشته شد. بازتاب تغییرات فیزیکی این طرح سبب شد مجلس شورای اسلامی در تاریخ ۱۹ دی ماه ۱۳۶۲ با تصویب ماده‌واحدی دولت را موظف کند تا برای بهبود وضعیت روستاها و بازسازی آن‌ها، لایحه‌ای را با هدف رساندن خدمات رفاهی و امکانات بهداشتی، فرهنگی، صنعتی و تولیدی به مجلس ارائه نماید (بنیاد مسکن انقلاب اسلامی، ۱۳۶۹، ص. ۱). با تأسیس بنیاد مسکن انقلاب اسلامی، اقدامات پراکنده‌ای در سطح روستاهای کشور صورت گرفت که از آن جمله، واگذاری زمین و ساخت مسکن برای محرومان، صدور پروانه‌های ساختمانی روستایی، تهیه و اجرای طرح بهسازی بافت با ارزش روستایی و سامان-دهی به سکونتگاه‌های روستایی بوده‌اند. از دیگر اقدامات بنیاد، تهیه و اجرای طرح هادی روستایی است که با هدف نوسازی و



شکل ۲. نحوه ارتباط شاخص‌های تحقیق با ارزیابی اجرای طرح هادی روستایی

مأخذ: یافته‌های پژوهش، ۱۳۹۲



#### ۴. داده‌ها و یافته‌های تحقیق

##### ۴.۱. اثرات کالبدی اجرای طرح هادی روستایی

در مطالعه آثار کالبدی در روستاهای مورد مطالعه، دو شاخص معابر و محیط زیست در دو گروه روستاهای برخوردار و غیربرخوردار بررسی گردیدند. نتایج به دست آمده نشان می‌دهد در شبکه معابر در بین روستاهای دارای طرح هادی تغییرات بیشتر از روستاهای نابرخوردار از آن هستند. از آنجایی که سطح معناداری در آزمون این فرضیه با استفاده از روش کای اسکوئر تیپ پی‌رسون کمتر از ۰/۰۵ است، نتایج به دست آمده قابل تعمیم به جامعه آماری است؛ بنابراین، می‌توان پذیرفت که اجرای طرح هادی روستایی بر شبکه معابر تأثیر داشته است. به عبارت-

##### جدول ۵. اثرات کالبدی اجرای طرح هادی روستایی

مأخذ: یافته‌های پژوهش، ۱۳۹۲

شاخص‌ها	نوع روستاها	تعداد	میانگین	انحراف استاندارد	خطای استاندارد میانگین	مقدار آماره t	سطح معناداری
شبکه معابر	برخوردار	۲۸۵	۴/۹۰۶۵	۰/۹۰۶۲	۰/۰۵۶۸۴	۳۳/۶۸۵	۰/۰۰۰
	نا برخوردار	۷۳	۲/۱۹۳۲	۰/۵۲۶۳	۰/۰۶۷۶۱		
محیط زیست	برخوردار	۲۸۵	۲/۱۶۴۱	۰/۴۳۰۶	۰/۰۶۸۸۱	۲۰/۰۸۴	۰/۱۰۰
	نا برخوردار	۷۳	۲/۵۲	۰/۳۳۱۶۷	۰/۰۴۲۸۷		

کمتر است. با مقایسه جمعیتی روستاهای نمونه طی دوره‌های مختلف سرشماری نیز مشاهده می‌شود که جمعیت سیر طبیعی داشته و با کاهش یا افزایش ناگهانی روبه‌رو نشده است. تعدادی از افراد مهاجرت کرده به نقاط شهری نیز پس از اجرای طرح هادی به دلایلی از جمله افزایش بهای زمین و مسکن و اعطای تسهیلات وام مسکن به روستاها بازگشته‌اند.

علاوه‌براین، شاخص رضایتمندی از وضعیت روستا، در روستاهای برخوردار از طرح هادی بالاتر از روستاهای فاقد طرح هادی است. در ارزیابی عملکرد طرح هادی، میزان رضایت روستاییان بسیار مهم است؛ زیرا، میزان انطباق سیاست‌ها و برنامه‌های به‌اجرا درآمده با انتظارات و خواسته‌هایی که مردم از طرح دارند، بیانگر اثربخشی طرح است (فیروزآبادی و ایمانی جاجرمی، ۱۳۹۱، ص. ۷۰). با توجه به سطح معناداری در این آزمون (کمتر از ۰/۰۵)، فرضیه تحقیق مبنی بر تأثیر اجرای طرح هادی بر رضایتمندی روستاییان پذیرفته می‌شود.

##### ۴.۲. اثرات اجتماعی اجرای طرح هادی روستایی

در مطالعه آثار اجتماعی اجرای طرح هادی روستایی در روستاهای مورد مطالعه، سه شاخص مشارکت‌پذیری، مهاجرت و رضایتمندی در دو گروه روستاهای برخوردار و غیربرخوردار بررسی گردیدند. نتایج به دست آمده نشان می‌دهد میانگین نمره مشارکت‌پذیری در بین روستاهای برخوردار از طرح هادی، بیشتر از روستاهای نابرخوردار از این طرح است؛ بنابراین، می‌توان پذیرفت که اجرای طرح هادی بر مشارکت‌پذیری روستاییان تأثیر گذاشته است. این مشارکت‌پذیری عمدتاً از نوع تخریب و عقب‌نشینی بوده است.

بررسی شاخص مهاجرت نیز نشان می‌دهد میزان کاهش مهاجرت در روستاهای دارای طرح هادی، بالاتر از روستاهای فاقد این طرح است. از آنجایی که سطح معناداری نیز کمتر از ۰/۰۵ است، می‌توان گفت نتیجه به دست آمده قابل تعمیم به جامعه آماری است و فرضیه پژوهش تأیید می‌شود؛ یعنی در روستاهایی که طرح هادی به اجرا درآمده است، میزان مهاجرت

## جدول ۶. اثرات اجتماعی اجرای طرح هادی روستایی

مأخذ: یافته‌های پژوهش، ۱۳۹۲

شاخص‌ها	نوع روستاها	تعداد	میانگین	انحراف استاندارد	خطای استاندارد میانگین	مقدار آماره t	سطح معناداری
مشارکت‌پذیری	برخوردار	۲۸۵	۴/۵۶۵۹	۱/۰۹۱۲۵	۰/۰۶۷۹	۲۸/۴۰۶	۰/۰۰۰
	نابرخوردار	۷۳	۲/۲۲۸۹	۰/۳۵۱۷۷	۰/۰۴۴۳۱		
مهاجرت	برخوردار	۲۸۵	۴/۶۸	۱/۳۲۱	۰/۰۸۱	۲۰/۹۲۱	۰/۰۰۰
	نابرخوردار	۷۳	۲/۰۵	۰/۷۴۸	۰/۰۹۲		
رضایتمندی	برخوردار	۲۸۵	۴/۴۳۸۱	۱/۰۵۱۳۸	۰/۰۶۵۶۳	۲۰/۷۳۵	۰/۰۰۰
	نابرخوردار	۷۳	۲/۵۳۲۸	۰/۴۹۸۶۹	۰/۰۶۳۷۲		

## ۳.۴. اثرات اقتصادی اجرای طرح هادی روستایی

بر بهبود و افزایش سرمایه‌گذاری در روستاها پذیرفته می‌شود. تمایل به سرمایه‌گذاری در روستاهای برخوردار از طرح هادی، در راستای سرمایه‌گذاری کشاورزی است؛ زیرا، ساختار اقتصادی در محدوده مورد بررسی زراعت و دامداری است. با افزایش سرمایه‌گذاری امید می‌رود که اشتغال نیز افزایش پیدا کند. میانگین شاخص اشتغال‌زایی در روستاهای برخوردار از طرح هادی بالاتر از روستاهایی است که فاقد این طرح هستند. از آنجایی که سطح معناداری نیز در آزمون این فرضیه با استفاده از روش کای اسکور تیپ پیرسون کمتر از ۰/۰۵ است، نتایج به دست آمده قابلیت تعمیم به جامعه آماری را دارد و می‌توان گفت اجرای طرح هادی روستایی سبب بهبود و گسترش مشاغل روستاییان می‌شود.

در مطالعه تأثیرات اقتصادی اجرای طرح هادی روستایی در روستاهای مورد مطالعه، دو شاخص سرمایه‌گذاری و اشتغال در دو گروه روستاهای برخوردار و غیربرخوردار بررسی گردیدند. اگر روستاییان انتظار داشته باشند تا پس از اجرای طرح هادی رونقی در اقتصاد روستا پدید آید، به احتمال زیاد تمایل می‌یابند در روستا سرمایه‌گذاری کنند (معاونت عمران روستایی، ۱۳۸۸، ص. ۱۵۶). نتایج به دست آمده نشان می‌دهد میزان سرمایه‌گذاری در روستاهایی که طرح هادی در آنها اجرا شده است، بالاتر از روستاهای فاقد آن است. حال، با توجه به اینکه سطح معناداری در آزمون این فرضیه کمتر از ۰/۰۵ است، می‌توان گفت فرضیه پژوهش مبنی بر تأثیر اجرای طرح هادی

## جدول ۷. اثرات اقتصادی اجرای طرح هادی روستایی

مأخذ: یافته‌های پژوهش، ۱۳۹۲

شاخص‌ها	نوع روستاها	تعداد	میانگین	انحراف استاندارد	خطای استاندارد میانگین	مقدار آماره t	سطح معناداری
سرمایه‌گذاری	برخوردار	۲۸۵	۴/۲۰۵۶	۰/۵۱۵۸	۰/۰۳۲۱۱	۲۴/۹۵۷	۰/۰۰۰
	نابرخوردار	۷۳	۲/۴۲۸۱	۰/۴۰۵۱	۰/۰۵۲۳۶		
اشتغال‌زایی	برخوردار	۲۸۵	۴/۰۱۹۸	۰/۸۱۵۷۷	۰/۰۵۰۲۳	۲۴/۱۸	۰/۰۰۰
	نابرخوردار	۷۳	۲/۲۸۴	۰/۶۸۵۹۵	۰/۰۸۸۵۱		

**۴.۴. بررسی تأثیر اجرای طرح هادی در ابعاد گوناگون**

این روستاها در ابعاد گوناگون است. تنها شاخص زیست‌محیطی در سطح پایینی قرار گرفته است و نشان‌دهنده تأثیر نداشتن چشمگیر اجرای طرح هادی بر بهبود آن می‌باشد. در روستاهای نابرخوردار از دیدگاه روستاییان، میانگین بعد کالبدی ۲/۳۵، میانگین بعد اجتماعی ۲/۲۷ و میانگین بعد اقتصادی ۲/۳۵ است و این بیانگر تفاوت عمده‌ای در تأثیرگذاری اجرای طرح هادی بر ابعاد گوناگون نواحی روستایی است.

ضریب تأثیرگذاری اجرای طرح هادی روستایی بر ابعاد کالبدی، اجتماعی و اقتصادی در روستاهای شهرستان نیشابور، در دو گروه برخوردار و نابرخوردار نشان می‌دهد که در مجموع بر اساس پاسخ‌گویی روستاییان در روستاهای برخوردار، میانگین بعد کالبدی ۳/۵۳، میانگین بعد اجتماعی ۴/۵۶ و میانگین بعد اقتصادی ۴/۱۱ است؛ به‌نحوی که شاخص‌های اجتماعی، اقتصادی و شاخص کالبدی نشان‌دهنده وضعیت نسبتاً مطلوب طرح هادی روستایی و تأثیرگذاری آن بر شئون زندگی ساکنان

**جدول ۸. تأثیرات اجرای طرح هادی بر ابعاد کالبدی، اجتماعی و اقتصادی نواحی روستایی**

مأخذ: یافته‌های پژوهش، ۱۳۹۲

نوع روستا	بعد کالبدی	بعد اجتماعی	بعد اقتصادی
برخوردار	۳/۵۳۵۳	۴/۵۶۱۳	۴/۱۱۲۷
نابرخوردار	۲/۳۵۶۶	۲/۲۷۰۵	۲/۳۵۶۰

است که در روستاهای نابرخوردار در همه شاخص‌ها میانگین متوسط ۲ است و این نشان می‌دهد در سطح روستاهای نابرخوردار، میزان بهره‌مندی از این شاخص‌ها ضعیف است. شاخص محیط زیست در روستاهای برخوردار و نیز در روستاهای نابرخوردار، دارای میانگین وزنی ۲ است که این حاصل توجه نداشتن این طرح به مسائل زیست‌محیطی روستا است؛ به‌گونه‌ای که گویه‌های زیست‌محیطی در روستاهای برخوردار از طرح هادی، دارای میانگین وزنی مشابه با روستاهایی هستند که این طرح در آن‌ها اجرا نشده‌اند.

جدول شماره (۹) میانگین تأثیرگذاری طرح هادی را در ابعاد سه‌گانه کالبدی، اجتماعی و اقتصادی در دو گروه روستاهای برخوردار و نابرخوردار از طرح هادی نشان می‌دهد. در روستاهای برخوردار در همه شاخص‌ها به‌جز محیط زیست، میانگین وزنی بالاتر از ۴ است. این نشان می‌دهد که روستاهای برخوردار از نظر شاخص‌های موردبررسی (شبکه معابر، مشارکت‌پذیری، مهاجرت، رضایتمندی، سرمایه‌گذاری و اشتغال) در وضعیت مناسبی قرار دارند و این نشان‌دهنده تأثیر مثبت اجرای طرح هادی در این روستاها است. این درحالی

**جدول ۹. میانگین شاخص‌ها در ابعاد کالبدی، اجتماعی و اقتصادی**

مأخذ: یافته‌های پژوهش، ۱۳۹۲

نوع روستا	شبکه معابر	محیط زیست	مشارکت‌پذیری	مهاجرت	رضایتمندی	سرمایه‌گذاری	اشتغال‌زایی
برخوردار	۴/۹۰۶۵	۲/۱۶۴۱	۴/۵۶۵۹	۴/۶۸	۴/۴۳۸۱	۴/۲۰۵۶	۴/۰۱۹۸
نابرخوردار	۲/۱۹۳۲	۲/۵۲	۲/۲۲۸۹	۲/۰۵	۲/۵۳۲۸	۲/۴۲۸۱	۲/۲۸۴

میانگین شاخص سرمایه‌گذاری ۴/۵۲ و میانگین شاخص اشتغال‌زایی ۴/۲۶ است. با توجه به نظر کارشناسان نیز یکی از نقاط ضعف طرح هادی در شاخص زیست‌محیطی با میانگین ۳/۲۱ می‌باشد. در دیگر شاخص‌ها با توجه به نظر کارشناسان و متخصصان در این حوزه، میزان تأثیرگذاری اجرای طرح هادی روستایی می‌تواند در جنبه‌های مختلف زندگی روستاییان جدی باشد.

**۴.۵. تأثیر اجرای طرح هادی روستایی از دیدگاه****مسئولان و متخصصان**

یافته‌های پژوهش نشان می‌دهد از نظر متخصصان در روستاهایی که طرح هادی به‌اجرا درآمده است، میانگین شاخص شبکه معابر ۵/۲۶، میانگین شاخص محیط زیست ۳/۲۱، میانگین شاخص رضایتمندی ۴/۶۲، میانگین شاخص مشارکت‌پذیری ۴/۴۱، میانگین شاخص مهاجرت ۴/۱۱،

## جدول ۱۰. میزان تأثیرگذاری اجرای طرح هادی بر شاخص‌های مورد مطالعه از دیدگاه متخصصان

مأخذ: یافته‌های پژوهش، ۱۳۹۲

شاخص	تعداد	حداقل	حداکثر	میانگین (۶-۱)
شبکه معابر	۳۵	۳/۸۲	۵/۸۴	۵/۲۶
محیط زیست	۳۵	۱/۲۱	۴/۵۳	۳/۲۱
مشارکت پذیری	۳۵	۲/۹۸	۴/۸۷	۴/۴۱
مهاجرت	۳۵	۳/۰۱	۴/۳۳	۴/۱۱
رضایتمندی	۳۵	۳/۰۵	۵/۱۶	۴/۶۲
سرمایه‌گذاری	۳۵	۲/۴۴	۵/۲۵	۴/۵۲
اشتغال‌زایی	۳۵	۲/۶۳	۵/۸۱	۴/۲۶

## ۵. نتیجه‌گیری و پیشنهادها

با تهیه و اجرای طرح‌های هادی روستایی در فاصله بیش از دو دهه گذشته، قدم اساسی در سامان‌دهی فضای به فعالیت‌های روستاییان در محیط‌های روستایی کشور برداشته شده است و این طرح‌ها اقدام مؤثری برای بهبود توسعه کالبدی روستاها به‌شمار می‌آیند. طرح هادی روستایی با ایجاد بستر لازم برای رشد، توسعه و بالندگی، به‌عنوان ابزار سامان‌دهی در روستاها مورد توجه قرار گرفته است. در این راستا، پژوهش حاضر با هدف ارزیابی تأثیرات کالبدی، اجتماعی و اقتصادی اجرای طرح‌های هادی روستایی شهرستان نیشابور انجام شد.

نتایج متغیر کالبدی نشان می‌دهد اجرای این طرح در روستاها در زمینه شاخص شبکه معابر موفق عمل نموده است و رضایت پاسخ‌گویان مؤید این مطلب است؛ اما در زمینه شاخص زیست‌محیطی ناموفق بوده است و برنامه‌ریزی اجرایی خاصی در مورد آرامستان، دفع زباله و فاضلاب، گسترش فضای سبز و جمع‌آوری هدایت آب‌های سطحی از معابر وجود ندارد. نظر روستاییان در روستاهای نابرخوردار، تأثیرگذاری طرح هادی بر ابعاد کالبدی زندگی روستاییان را در هر دو شاخص معابر و محیط‌زیست تأیید نمی‌کند؛ در نتیجه، فرضیه نخست پژوهش در شاخص معابر پذیرفته می‌شود و در شاخص افزایش سطح بهداشت و ارتقای محیط زیست در نواحی روستایی رد می‌شود.

نتایج متغیر اجتماعی نشان می‌دهد در روستاهای دارای طرح هادی، میانگین وزنی ۴/۵۶ نشان‌دهنده تأثیرگذاری این عامل بر جوامع روستایی است؛ در حالی که نظر روستاییان در

روستاهای نابرخوردار، تأثیرگذاری اجرای طرح هادی بر بعد اجتماعی زندگی روستاییان را تأیید نمی‌کند؛ بنابراین، فرضیه دوم در این زمینه که اجرای طرح هادی روستایی، مشارکت‌پذیری روستاییان، کاهش مهاجرت به شهر و افزایش رضایت روستاییان از محیط روستا را به دنبال داشته است، پذیرفتنی خواهد بود.

نتایج متغیر اقتصادی با میانگین وزنی ۴/۱۱ نشان‌دهنده تأثیر اقتصادی اجرای طرح هادی بر جوامع روستایی مورد مطالعه است؛ در حالی که نظر روستاییان در روستاهای نابرخوردار، تأثیرگذاری این طرح بر بعد اقتصادی زندگی روستاییان را تأیید نمی‌کند؛ در نتیجه، فرضیه سوم تحقیق در زمینه تأثیر اجرای طرح هادی روستایی بر افزایش سرمایه‌گذاری و بهبود اشتغال در نواحی روستایی پذیرفتنی است.

**پیشنهادها:** با توجه به یافته‌های پژوهش، راهکارهای اجرایی مانند تقویت جنبه‌های زیست‌محیطی با همکاری نهادهای محلی، ارزیابی میزان موفقیت طرح توسط گروه‌های متخصص، استفاده از یک تیم ناظر محلی در هر سه مرحله ارزیابی (پیش از اجرا- حین اجرا- پس از اجرا)، بهره‌گیری از مدیریت مشارکتی (دولتی- مردمی)، کوتاه‌تر کردن بازه زمانی اجرای طرح هادی و ... پیشنهاد می‌شود.

## یادداشت‌ها

1. Assessment
2. Ex-post assessment

## کتابنامه

۱. بنیاد مسکن انقلاب اسلامی. (۱۳۶۹). گزارش تهیه و اجرای طرح‌های هادی روستایی. تهران: مدیریت برنامه‌ریزی طرح‌های هادی.
۲. بنیاد مسکن انقلاب اسلامی. (۱۳۸۹). دستاوردهای پژوهشی و فناوری بنیاد مسکن انقلاب اسلامی و شرکت‌های تابعه. تهران: اداره کل روابط عمومی بنیاد.
۳. بهزاد نسب، ج. ع. (۱۳۸۶). درآمدی بر فرهنگ جامع توسعه روستایی. تهران: قلمستان هنر.
۴. ترکاشوند، ع.، مظفر، ف.، حسینی، ب.، سلیمانی، م.، و سرمدی، ع. (۱۳۸۷). ارزیابی اثرات اجرای طرح‌های هادی روستایی بر محیط زیست مناطق روستایی. فصلنامه محیط زیست. ۵ (۳). ۱۱-۳۲.
۵. تقی‌لو، ع.، خسروبیگی، ر.، و خدایی، ی. (۱۳۸۸). ارزیابی اثرات طرح هادی بر ابعاد کالبدی، اجتماعی و اقتصادی (مطالعه موردی: شهرستان کمیجان). اولین کنفرانس ملی مسکن و توسعه کالبدی روستا. دانشگاه سیستان و بلوچستان، زاهدان.
۶. حق‌پناه، م.، و دهقانی، م. (۱۳۸۸). بررسی اثرات کالبدی اجرای طرح‌های هادی روستایی. اولین کنفرانس ملی مسکن و توسعه کالبدی روستا. دانشگاه سیستان و بلوچستان، زاهدان.
۷. رحیمی موقر، س. (۱۳۷۲). برنامه‌ریزی توسعه اقتصادی. تهران: نشر جانزاده.
۸. رضوانی، م. (۱۳۸۳). مقدمه‌ای بر برنامه‌ریزی توسعه روستایی در ایران. تهران: نشر قومس.
۹. زرافشانی، ک.، برزو، غ. ر.، شاه‌حسینی، ا.، عباسی قنواتی، م. ص.، ولیزاده، ا.، باقرنسب، م.، ... بهرامی، م.، و عبدالملکی، س. (۱۳۸۹). ارزشیابی کیفی اجرای طرح هادی در روستای کرناچی شهرستان کرمانشاه؛ کاربرد نظریه بنیانی. فصلنامه پژوهش‌های روستایی، ۱ (۳)، ۱۷۲-۱۵۳.
۱۰. سازمان ملل. (۱۳۶۸). بخش همیاری فنی برای توسعه؛ رهنمودهایی برای برنامه‌ریزی توسعه (رویه‌ها، روش‌ها و فنون) (م. هومن، مترجم). تهران: نشر سازمان برنامه و بودجه.
۱۱. سعیدی، ع. (۱۳۸۷). دانشنامه مدیریت شهری و روستایی. تهران: نشر سازمان شهرداری‌ها و دهیاری‌های کل کشور.
۱۲. شارع‌پور، م. (۱۳۷۰). آثار اقتصادی و اجتماعی طرح‌های بهسازی در روستاهای آذربایجان شرقی (پایان‌نامه کارشناسی‌ارشد علوم اجتماعی)، دانشگاه تهران، ایران.
۱۳. علیمردانی، م. (۱۳۷۱). ارزیابی طرح‌های هادی روستایی (پایان‌نامه کارشناسی‌ارشد شهرسازی)، تهران، ایران.
۱۴. عبدالمجیدخان، ا. (۱۳۶۴). صدسال عمران روستایی (ا. ا. زمانی‌پور، مترجم). مشهد: انتشارات دانشگاه فردوسی مشهد.
۱۵. عنابستانی، ع. (۱۳۹۱). ارزیابی میزان تحقق‌پذیری طرح‌های هادی روستایی و عوامل مؤثر بر آن (مطالعه موردی: روستاهای خراسان رضوی). ماهنامه پیام مهندس، ۱۲ (۵۶)، ۴۷-۵۳.
۱۶. عنابستانی، ع. ا.، و اکبری، م. (۱۳۹۱). ارزیابی طرح هادی و نقش آن در توسعه کالبدی از دیدگاه روستاییان. پژوهش‌های جغرافیایی انسانی، ۴ (۴۴)، ۹۳-۱۱۰.
۱۷. فیروزآبادی، س. ا.، و ایمانی جاجرمی، ح. (۱۳۹۱). وضعیت رضایت روستاییان و عوامل مرتبط با آن از عملکرد دهیاری‌ها. پژوهش‌های روستایی، ۳ (۱)، ۶۱-۹۱.
۱۸. قربانیان، م. (۱۳۸۲). نقش طرح هادی در توسعه اجتماعی-اقتصادی روستاهای شهرستان اسدآباد استان همدان (پایان‌نامه کارشناسی‌ارشد علوم اجتماعی)، دانشگاه تهران، ایران.
۱۹. کیاکجوری، س. (۱۳۶۶). نظارت و ارزشیابی توسعه روستایی؛ تجربه‌هایی از آسیا. تهران: نشر سازمان برنامه و بودجه.
۲۰. لی، د.، و چودری، د. ج. (۱۳۷۰). ماهیت مسائل و رهیافت‌های توسعه روستایی (م. س. ذکایی، مترجم). گاهنامه روستا و توسعه، ۳ (۳۱-۴۴).
۲۱. مرادی، م.، ابطحی‌نیا، ح.، و شاه‌سوندی، ز. (۱۳۸۸). بررسی اثرات اجرای طرح‌های هادی در توسعه کالبدی روستا. اولین کنفرانس ملی مسکن و توسعه کالبدی روستا. دانشگاه سیستان و بلوچستان، زاهدان.

۲۲. مرکز آمار ایران. (۱۳۹۰). سرشماری عمومی نفوس و مسکن. تهران: مرکز آمار ایران.
۲۳. مرکز امور توسعه اقیانوس آرام. (۱۳۶۸). نظارت و ارزش‌یابی توسعه روستایی (س. کیاکجوری، مترجم). تهران: نشر سازمان برنامه و بودجه.
۲۴. مطیعی لنگرودی، س. ح. (۱۳۸۲). برنامه‌ریزی روستایی با تأکید بر ایران. تهران: نشر جهاد دانشگاهی.
۲۵. معاونت عمران روستایی. (۱۳۸۵). مجموعه قوانین و مقررات اختصاصی عمران روستایی. تهران: نشر بنیاد مسکن انقلاب اسلامی.
۲۶. معاونت عمران روستایی. (۱۳۸۸). ارزشیابی اثرات اجرای طرح هادی روستایی. تهران: نشر بنیاد مسکن انقلاب اسلامی.
۲۷. معاونت عمران روستایی. (۱۳۸۹). ارزیابی اثرات طرح‌های هادی روستایی. تهران: نشر بنیاد مسکن انقلاب اسلامی.
۲۸. معاونت عمران و بهسازی مسکن جهاد سازندگی لرستان. (۱۳۷۷). گزارش تحلیلی ارزیابی اثرات اقتصادی و اشتغال در طرح‌های بهسازی روستایی استان لرستان. خرم‌آباد: سازمان جهاد سازندگی لرستان.
۲۹. موسوی قهدریجانی، م. (۱۳۷۰). ارزشیابی اثرات اجتماعی طرح‌های بهسازی در روستاهای استان اصفهان (پایان‌نامه کارشناسی-ارشد)، دانشگاه شهید بهشتی، ایران.
۳۰. موسی کاظمی محمدی، س. م. (۱۳۷۸). ارزیابی توسعه پایدار در توسعه شهری قم (رساله دکتری)، دانشگاه تربیت مدرس، ایران.
۳۱. نصیری، ا. (۱۳۸۸). ارزیابی اثربخشی طرح‌های هادی سکونتگاه‌های روستایی. اولین کنفرانس ملی مسکن و توسعه کالبدی روستا، دانشگاه سیستان و بلوچستان، زاهدان.
۳۲. نیکلاس، ا. (۱۳۷۳). مدیریت اطلاعات برای پروژه‌های توسعه روستایی (مرکز تحقیقات و بررسی مسائل روستایی، مترجم). تهران: نشر روستا و توسعه.
۳۳. وثوقی، م. (۱۳۶۸). بازتاب عملیات بهسازی در هفده روستای استان همدان. مجموعه مقالات کنفرانس روستا، رشد و توسعه. تهران: نشر وزارت جهاد سازندگی.

## Assessing the Effects of the Implementation of the Rural Guidance Plan on Rural Settlements (Case Study: Neyshabour County)

Ali Shamaï \*<sup>۱</sup> – Fereshteh Ahmadabadi<sup>2</sup> – Hassan Ahmadabadi<sup>3</sup>

1- Associate prof., Geography and Urban Planning, Kharazmi University, Tehran, Iran.

2- MSc. in Geography and Rural Planning, Kharazmi University, Tehran, Iran.

3- MSc. in Geography and Rural Planning, Tehran University, Tehran, Iran.

Received: 10 Sept 2013

Accepted: 21 Aug 2014

### Abstract

**Purpose:** The rural master plan is one of the most fundamental measures implemented in Iran. Considering the implementation trend of these plans, their assessment is essential for rural improvement planning. The purpose of this study is to assess the physical, economic and social effects of the master plan in Neyshabour County.

**Methodology:** This study is an applied study. The research method employed is descriptive and analytical survey. Furthermore, required data is gathered through documentary methods and accordingly, data of 25 villages in the two groups of rural having master plan and rural lacking master plan was collected through 358 questionnaires based on Cochran's sample size formula.

Also 35 questionnaires were obtained from experts and the Dehyary as well as the employees of the Housing Foundation of the Islamic Councils.

**Finding:** The results show that after plan implementation, regarding the physical effects, the indicators suggesting improved pathways as well as the environmental indicators including the Village cemetery, sewage, and garbage disposal have not been considered. Indices of immigration, participation, and satisfaction in the social dimension, and indices of investment and employment in economic dimension are in good conditions.

**Research limitation:** Clarifying hidden aspects of implementing the rural guide plan and analyzing physical, social, and economic impact of the plan on the rural society are considered as challenges for the present study.

**Practical implications:** According to the findings of the study, implementation strategies such as enforcement of environmental aspects, using a local observer team in all three phases of assessment, using participatory management (government-public), shortening the period of implementing the rural guide plan, etc. are recommended.

**Original/value:** The importance of the present study is that the results of analyzing strengths and weaknesses of implementing the rural guide plan can be utilized in careful planning for improving the lives of villagers.

**Key words:** Assessment of physical, Assessment of social- economic, rural master plan, Neyshabour County.

### How to cite this article:

Shamai, A., Ahmadabadi, F., & Ahmadabadi, H. (2014). Assessing the effects of the implementation of the Rural Guidance Plan on rural settlements (Case study: Neyshabour County). *Journal of Research & Rural Planning*, 3(6), 75-88.

URL <http://jrpp.um.ac.ir/index.php/RRP/article/view/25665>

ISSN: 2322-2514

eISSN: 2383-2495