

مجله علمی - پژوهشی برنامه‌ریزی فضایی (جغرافیا)
سال چهارم، شماره سوم، (پیاپی ۱۴)، پاییز ۱۳۹۳
تاریخ وصول: ۱۳۹۲/۱۲/۱۳ تاریخ پذیرش: ۱۳۹۳/۹/۱
صص: ۹۹-۱۱۴

سنجش نابرابری فضایی توسعه‌یافتگی ناحیه‌ای (مطالعه موردی: استان خوزستان)

حسین نظم فر،^{۱*} آمنه علی بخشی^۲

۱- استادیار دانشگاه محقق اردبیلی، دانشکده علوم انسانی، گروه جغرافیا

۲- دانشجوی کارشناسی ارشد رشته جغرافیا و برنامه‌ریزی شهری دانشگاه محقق اردبیلی

چکیده

امروزه کاهش نابرابری در استفاده از منابع، امکانات و تسهیلات، یکی از مهم‌ترین معیارهای اساسی توسعه پایدار در سطح مناطق کشور به شمار می‌رود. پژوهش حاضر با هدف شناخت میزان نابرابری فضایی توسعه به بررسی سطح توسعه‌یافتگی شهرستان‌های استان خوزستان پرداخته است. روش پژوهش، بر اساس هدف کاربردی و بر اساس ماهیت توصیفی^۰ تحلیلی است. در این پژوهش ۳۵ متغیر نرم سازی شده از حوزه‌های مختلف فرهنگی، اقتصادی، زیربنایی و ... شناسایی و داده‌های متناظر با آن‌ها برای ۲۴ شهرستان استان گردآوری شد و با بهره‌گیری از سه روش تصمیم‌گیری چند شاخصه؛ یعنی ویکور، تاپسیس و الکترا به ارزیابی و رتبه‌بندی شهرستان‌های استان خوزستان بر اساس میزان توسعه‌یافتگی گردید و به علت عدم هم خوانی نتایج به دست آمده از این سه مدل، برای رسیدن به نتیجه دقیق از تکنیک ادغامی کپلند استفاده شد. نتایج حاصل از تجزیه و تحلیل‌های به عمل آمده نشان می‌دهد که میزان توسعه در شهرستان‌های استان متعادل نیست و اختلاف قابل ملاحظه‌ای میان سطوح توسعه‌یافتگی شهرستان‌های استان وجود دارد؛ به طوری که از مجموع ۲۴ شهرستان این استان، ۶ شهرستان برخوردار، ۱۱ شهرستان نیمه برخوردار و در نهایت ۶ شهرستان در رده شهرستان‌های محروم قرار گرفته‌اند. این نابرابری فضایی توسعه در شهرستان‌های استان به خاطر توزیع ناعادلانه شاخص‌های مختلف فرهنگی، زیربنایی، اقتصادی و ... بوده که بهبود آن در شهرستان‌های دارای کمبود و محروم ضروری می‌باشد.

واژه های کلیدی: نابرابری فضایی، توسعه‌یافتگی، الکترا، کپلند استان خوزستان.

مقدمه و طرح مسئله

از پایان جنگ جهانی دوم به این سو توسعه به عنوان یکی از مهم‌ترین مسائل در محافل دانشگاهی و برنامه‌ریزی کشورها مطرح بوده، به نحوی که در دهه ۱۹۹۰ غالب کشورها به بازنگری وضعیت خود در این خصوص پرداخته‌اند. نهادهای مرتبط با امر توسعه با استفاده از شاخص‌هایی چند و با بهره‌گیری از الگوهای خاص مبادرت به تعیین درجه توسعه‌یافتگی اقتصادی، اجتماعی کشورها نموده‌اند (تودارو، ۱۷: ۱۹۹۰). توسعه همان رشد اقتصادی نیست چرا که توسعه جریانی چند بعدی است که در خود تجدید سازمانی و جهت‌گیری متفاوت کل نظام اقتصادی اجتماعی را به همراه دارد. در معنی ساده‌تر می‌توان توسعه را رشد همراه با عدالت اجتماعی دانست (Hadder, 2003:3). توسعه متعادل و هماهنگ مناطق، یک پیش‌نیاز بسیار مهم برای حصول پایداری اقتصادی و پیشرفت یکپارچه کشور به شمار می‌رود (Martic and Savic, 2001:344). در کشورهای در حال توسعه، کیفیت زندگی مردم دست‌خوش نابرابری‌های عظیمی است که در بسیاری از موارد به سرعت در حال افزایش است (شیخ بیگلو و همکاران، ۱۳۹۱: ۱۹۰). بررسی نابرابری و وجوه آن در محدوده‌های جغرافیایی مختلف در سال‌های اخیر مورد توجه برنامه‌ریزان و سیاست‌مداران قرار گرفته است. وجود نابرابری و ابعاد مختلف آن، از نشانه‌های مهم توسعه‌نیافتگی است، زیرا در حقیقت کشورهای توسعه‌یافته شناخته می‌شوند که علاوه بر این که از شاخص‌های اقتصادی و اجتماعی بالا برخوردارند، توزیع درآمدها و امکانات نیز در آن جوامع نسبتاً عادلانه است. اما در کشورهای توسعه‌نیافته هم مقادیر این شاخص‌ها پایین است و هم توزیع آن بسیار ناعادلانه است (یاسوری، ۱۳۸۸: ۲۰۲). در اکثر کشورهای در حال توسعه یک یا دو منطقه و در نهایت چند منطقه وضعیت مناسب خدمات عمومی و بالطبع شکوفایی اقتصادی، اجتماعی دارند و نقش عمده‌ای در ایجاد درآمد و تولید ملی ایفا می‌کنند. این امر به بهای عقب‌نگه داشتن مناطق دیگر و افزایش شکاف و نابرابری بین مناطق و نواحی است (لطفی و شعبانی، ۱۳۹۱: ۸). یکی از مهم‌ترین موارد نابرابری‌ها، نابرابری فضایی است. منظور از نابرابری فضایی توزیع نابرابر فرصت‌ها و امکانات اقتصادی، اجتماعی در فضا است. نابرابری فضایی می‌تواند شامل نابرابری‌ها بین شهر و روستا، شهرهای کوچک و بزرگ، مناطق محروم و برخوردار و ... باشد (چلبی، ۱۳۷۵: ۲۰۱). نابرابری فضایی موجب می‌شود تا از فضا استفاده بهینه به عمل نیاید، موجب تراکم جغرافیایی فقر و تشدید محرومیت برخی از مناطق را فراهم کند، باعث تضعیف انسجام ملی و جامعه شود، تخصیص بهینه و داوطلبانه نیروی انسانی به ویژه نیروی انسانی متخصص را در مناطق ناممکن می‌سازد. به طور خلاصه نابرابری فضایی امکان بروز فقر، بیکاری، حاشیه‌نشینی، مهاجرت و بی‌عدالتی را افزایش می‌دهد. همچنین نابرابری‌های فضایی می‌تواند به اساس وحدت ملی آسیب رسانده و پیشرفت عمومی اقتصاد را نیز متوقف سازد (همان: ۲۲۰). در ایران نیز تفاوت‌ها و نابرابری‌های ناحیه‌ای با نرخ نگران‌کننده‌ای در حال افزایش بوده است؛ این وضعیت به بروز مشکلات جدی نظیر مهاجرت از مناطق محروم به نواحی برخوردار و توسعه‌یافته‌تر منجر شده است (شیخ بیگلو و همکاران، ۱۳۹۱: ۱۹۰). استان خوزستان به رغم برخورداری از ثروت‌های طبیعی قابل توجه، از دوگانگی منطقه‌ای گسترده‌ای به شکل توسعه‌یافته و توسعه‌نیافته رنج می‌برد. این در حالی است که توسعه منطقه‌ای باید شرایط و امکانات بهتری را برای همه مردم یک منطقه فراهم کند

و تفاوت کیفیت زندگی بین مناطق را کاهش دهد. بدین ترتیب ویژگی توسعه منطقه‌ای، جامع بودن و محدود نشدن به جنبه‌های اقتصادی صرف و اولویت دادن به توزیع عادلانه در همه‌ی مناطق در مقایسه با کم‌تر شدن تفاوت بین معیارهای زندگی است (نصراللهی و همکاران، ۱۳۹۰: ۶۶-۶۷). از این رو امروزه از دیدگاه عدالت اجتماعی، توسعه دیگر به معنای رشد تلقی نمی‌شود، بلکه به معنای وجود امکانات و توزیع عادلانه است. شناخت نابرابری‌ها و عدم تعادل‌ها در چارچوب محدوده‌های جغرافیایی مختلف قابل طرح است و لازمه گام برداشتن در این راستا، شناخت وضعیت موجود هر یک از اجزاء مجموعه‌های برنامه‌ریزی اعم از کشور، استان، شهرستان و بخش و در نتیجه پی بردن به اختلافات و تفاوت‌های موجود و سیاست‌گذاری در جهت رفع و کاهش نابرابری‌ها در هر یک از اجزاء این مجموعه است. در این راستا هدف این پژوهش بررسی میزان نابرابری فضایی توسعه‌یافتگی شهرستان‌های استان خوزستان و مشخص کردن مناطق توسعه‌یافته و محروم آن با استفاده از روش‌های تصمیم‌گیری چند معیاره می‌باشد.

اهمیت و ضرورت تحقیق

نابرابری منطقه‌ای در سطوح زندگی از جمله بهداشت، آموزش و ... می‌تواند ضرورت برنامه‌ریزی توسعه در مناطق مختلف را به نحو گویایی بازگو نماید. شناسایی وضع موجود مناطق اساسی‌ترین موضوع در برنامه‌ریزی توسعه منطقه‌ای به شمار می‌رود که مستلزم تجزیه و تحلیل بخش‌های مختلف اقتصادی، اجتماعی، فرهنگی و ... است. این تحقیق ضمن بررسی شاخص‌های مختلف اجتماعی، اقتصادی، فرهنگی، زیربنایی و ... در شهرستان‌های استان خوزستان، سیاست‌گذاران و برنامه‌ریزان را در تدوین سیاست‌ها و برنامه‌های مناسب در زمینه توسعه و نقش آن در محرومیت‌زدایی و برقراری عدالت اجتماعی یاری می‌دهد.

اهداف تحقیق

اهداف کلی

سنجش نابرابری فضایی توسعه‌یافتگی ناحیه‌ای در استان خوزستان است.

اهداف خرد

- ۱- شناخت برخوردارترین و محروم‌ترین شهرستان‌های استان از شاخص‌های توسعه.
- ۲- استفاده از تکنیک‌های ادغام جهت رتبه بندی و اولویت‌بندی شهرستان‌ها.
- ۳- نحوه توزیع جغرافیایی خدمات و امکانات در سطح استان.

پیشینه پژوهش

در زمینه سنجش توسعه‌یافتگی مطالعات مختلفی انجام شده است که می‌توان به موارد زیر اشاره کرد:

جو^۱ و همکاران (۲۰۰۱) مناطق مختلف کشور بلژیک را از نظر ۳۳ شاخص مختلف در بخش‌های اقتصادی، آموزشی، فرهنگی و غیره با بهره‌گیری از روش‌های آماری چند متغیره شامل تحلیل عاملی و تحلیل خوشه‌ای طبقه‌بندی نموده‌اند. باهاتا^۲ و رأی^۳ (۲۰۰۴) با استفاده از ۳۲ شاخص و به کمک روش‌های تحلیل عاملی و تاکسونومی عددی به تعیین سطح توسعه ۳۸۰ بلوک در ۳۲ منطقه هند پرداخته‌اند و در نهایت ۴۳ بلوک را توسعه‌یافته، ۱۸۷ بلوک را نسبتاً توسعه‌یافته، ۱۱۸ بلوک را کم‌تر توسعه‌یافته و ۳۲ بلوک را توسعه‌نیافته قلمداد نموده‌اند. الحسن (۲۰۰۷) به بررسی نابرابری‌های منطقه‌ای در کشور غنا در دوره ۲۰۰۰-۱۹۹۰ پرداخته است. نتایج تحقیق نشان داد که رشد اقتصادی طی دوره مذکور منجر به کاهش فقر عمومی در کشور شده، اما از آنجا که این رشد عمدتاً ناشی از صادرات کشاورزی بوده، شکاف توسعه‌ی مناطق شمالی، که توان رقابت در عرصه کشاورزی نداشته‌اند، با مناطق جنوبی بیشتر شده است. بدری و همکاران (۱۳۸۵) با تعیین سطوح توسعه‌یافتگی نواحی روستایی شهرستان کامیاران از لحاظ برخورداری از شاخص‌های زیربنایی، شاخص‌های بهداشتی^۴ درمانی، شاخص‌های آموزشی^۵ فرهنگی، شاخص‌های اقتصادی و شاخص‌های جمعیتی به این نتیجه رسیدند که ضریب توسعه‌یافتگی بین دهستان‌های شهرستان کامیاران متفاوت بوده و دارای اختلاف و نابرابری می‌باشد به طوری که از مجموع هفت دهستان این شهرستان یک دهستان در سطح توسعه‌یافته، پنج دهستان در حال توسعه و یک دهستان نیز در سطح توسعه‌نیافته قرار دارد. بیرانوندزاده و همکاران (۱۳۸۶) با تحلیلی بر میزان توسعه‌یافتگی استان خراسان شمالی و جایگاه آن در کشور با استفاده از تکنیک‌های تاکسونومی، موریس و امتیاز استاندارد به تعیین سطح توسعه‌یافتگی استان‌های کشور با تأکید بر جایگاه استان خراسان شمالی نموده‌اند، نتایج آن بیانگر عدم توسعه‌یافتگی استان خراسان شمالی می‌باشد به گونه‌ای که این استان در رده استان‌های محروم کشور قرار دارد. آنامرادنژاد (۱۳۸۷)، با استفاده از روش موریس، میزان شکاف موجود بین استان‌ها و نوع محدودیت هر یک را با ۱۸ شاخص تعیین کرده است. بر اساس نتایج این تحقیق، نابرابری بین استان‌ها در زمینه کشاورزی عمیق، و نسبت آن تا ۵ برابر است. ایران زاده و همکاران (۱۳۸۸) به مطالعه تطبیقی هوش هیجانی مدیران استان‌های آذربایجان شرقی و اصفهان و رابطه آن با میزان توسعه‌یافتگی هر یک از استان‌ها پرداختند و دریافته‌اند که تفاوت جزئی بین هوش هیجانی مدیران دو استان و عدم وجود رابطه بین هوش هیجانی مدیران و توسعه‌یافتگی استان اصفهان نسبت به استان آذربایجان شرقی می‌باشد ضرابی (۱۳۸۹) به تعیین سطح توسعه‌یافتگی شهرستان‌های استان مازندران - رویکرد تحلیل عاملی پرداخته و به این نتیجه رسیده که میزان توسعه در سطح شهرستان‌های استان مازندران متعادل نیست. داداش پور و همکاران (۱۳۹۰)، به بررسی و تحلیل روند توسعه‌یافتگی و نابرابری‌های فضایی در شهرستان‌های استان آذربایجان غربی با استفاده از ۵ شاخص جمعیتی، بهداشتی، اجتماعی، اقتصادی و آموزشی به سنجش میزان توسعه‌یافتگی شهرستان‌های استان پرداختند و دریافته‌اند که طی دوره ۱۳۶۵ تا ۱۳۸۵ از میزان توسعه‌یافتگی شهرستان‌های استان آذربایجان غربی کاسته شده و بر تعداد شهرستان‌های محروم این استان افزوده شده است.

1Joae

2Bahatia

3Rai

کردوانی و شریفی (۱۳۹۱)، با مطالعه میزان توسعه‌یافتگی در دهستان‌های شهرستان مریوان؛ مطالعه موردی بخش مرکزی به این نتیجه رسیدند که بخش مرکزی در قالب مطالعه موردی در رتبه نخست در میان دیگر بخش‌های شهرستان مریوان قرار می‌گیرند. قائدرحمتی و همکاران (۱۳۹۲)، در پژوهشی به تحلیل شاخص‌های توسعه و سطح‌بندی دهستان‌های استان یزد با استفاده از روش تحلیل عاملی پرداخته و بر اساس نتایج این تحقیق دهستان‌های استان یزد از لحاظ سطح توسعه‌یافتگی از تعادل مناسبی برخوردار نیستند. در بین این دهستان‌ها، دهستان‌های شیرکوه، میانکوه و فجر دارای بیشترین سطح توسعه‌یافتگی هستند و دهستان‌های دست‌گردان، مراغه، مهرآباد، بهادران، اسفندار و چلگه دارای پایین‌ترین سطح توسعه‌یافتگی هستند.

روش تحقیق

روش این پژوهش بر اساس هدف کاربردی و بر اساس ماهیت توصیفی^۰ تحلیلی است و درصدد است تا میزان توسعه‌یافتگی ۲۴ شهرستان‌های استان خوزستان را در سال ۱۳۹۰ با استفاده از مدل‌های تصمیم‌گیری چند معیاره تعیین نماید. داده‌های مورد نیاز از طریق سرشماری عمومی نفوس و مسکن ۱۳۹۰ استخراج گردیده است. جهت درجه‌بندی توسعه‌یافتگی شهرستان‌ها از ۳۵ متغیر در شش شاخص فرهنگی، زیربنایی- زیرساختی، بهزیستی- اجتماعی، آموزشی، بهداشت و درمان و توسعه اقتصادی استفاده شده است جدول (۱). سپس وزن هر یک معیارها با استفاده از روش آنتروپی شانون تعیین شده و در نهایت رتبه هر کدام از شهرستان‌ها با استفاده از روش‌های الکترا، تاپسیس، ویکور و کپلند مشخص شده است. همچنین جهت ایجاد نقشه‌ها از سیستم اطلاعات جغرافیایی (GIS) استفاده شده است.

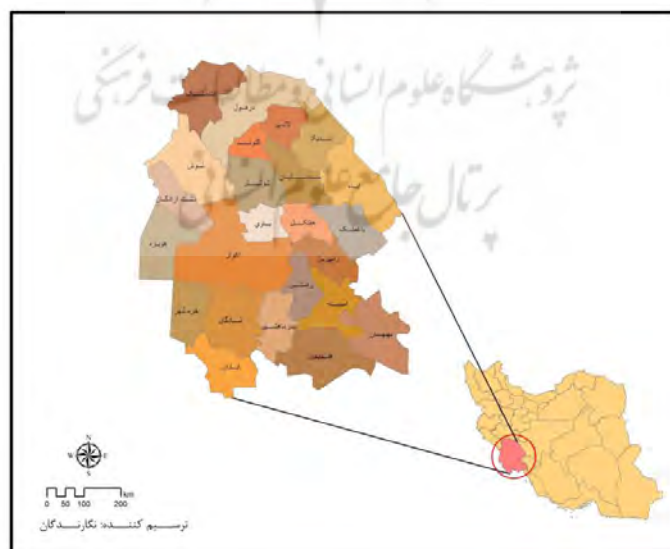
جدول (۱): شاخص‌های مورد استفاده در پژوهش برای سنجش درجه توسعه‌یافتگی شهرستان‌های استان خوزستان

شاخص‌ها	متغیرها
بهداشت و درمان	X_1 تعداد تخت فعال به ازای هر ۱۰۰۰۰ نفر جمعیت شهرستان، X_2 تعداد داروخانه به ازای هر ۱۰۰۰۰ نفر جمعیت شهرستان، X_3 تعداد آزمایشگاه‌ها به ازای هر ۱۰۰۰۰ نفر جمعیت شهرستان، X_4 تعداد پزشک به ازای هر ۱۰۰۰۰ نفر جمعیت شهرستان، X_5 تعداد پیراپزشک به ازای هر ۱۰۰۰۰ نفر جمعیت شهرستان، X_6 تعداد خانه بهداشت فعال روستایی به ازای ۱۰۰۰۰ نفر جمعیت روستایی، X_7 تعداد مراکز بهداشتی-درمانی شهری به ازای هر ۱۰۰۰۰ نفر جمعیت شهری.
آموزشی	X_8 درصد باسوادان مرد شهرستان، X_9 درصد باسوادان زن شهرستان، X_{10} درصد باسوادان نقاط شهری، X_{11} درصد باسوادان نقاط روستایی، X_{12} تعداد دانش‌آموزان پسر شهرستان به ازای هر ۱۰۰۰۰ نفر جمعیت شهرستان
فرهنگی	X_{13} تعداد مساجد و حسینیه به جمعیت به ازای هر ۱۰۰۰۰ نفر، X_{14} تعداد کتابخانه عمومی به ازای هر ۱۰۰۰۰ نفر جمعیت شهرستان، X_{15} تعداد چاپخانه به ازای هر ۱۰۰۰۰ نفر جمعیت شهرستان، X_{16} نسبت تعداد کتاب کتابخانه‌های عمومی به جمعیت باسواد شهرستان، X_{17} تعداد نمایشگاه برپا شده به ازای هر ۱۰۰۰۰ نفر جمعیت شهرستان
خدمات بهزیستی- اجتماعی	X_{18} تعداد عطای وام خودکفایی به ازای هر ۱۰۰۰۰ نفر جمعیت شهرستان، X_{19} تعداد نفرات تحت پوشش بیمه درمانی به ازای هر ۱۰۰۰۰ نفر جمعیت شهرستان، X_{20} تعداد محصلان استفاده‌کننده از خدمات آموزشی- فرهنگی به ازای هر ۱۰۰۰۰ نفر جمعیت شهرستان، X_{21} تعداد نفرات طرح مددجویی به ازای هر ۱۰۰۰۰ نفر جمعیت شهرستان

<p>X₂₂ درصد جمعیت فعال از نظر اقتصادی به ۱۰۰۰۰ نفر جمعیت شهرستان، X₂₃ درصد جمعیت غیرفعال از نظر اقتصادی به ۱۰۰۰۰ نفر جمعیت شهرستان، X₂₄ تعداد شاغلان کارگاه‌های صنعتی به ازای ۱۰۰۰۰ نفر جمعیت شهرستان، X₂₅ تعداد شاغلان تعاونی صنعتی فعال به ازای ۱۰۰۰۰ نفر جمعیت شهرستان، X₂₆ تعداد شاغلان بخش تعاونی معدن به ۱۰۰۰۰ نفر جمعیت شهرستان، X₂₇ تعداد اعضای شرکت‌های تعاونی صنعتی فعال به ازای ۱۰۰۰۰ نفر جمعیت شهرستان، X₂₈ سهم شاغلین بخش صنعت ساخت از کل شاغلین شهرستان (درصد)</p>	<p>تعداد شاغلان تعاونی</p>
<p>X₂₉ مشترکین برق بخش خانگی به ۱۰۰۰۰ نفر جمعیت شهرستان، X₃₀ مشترکین برق بخش کشاورزی به ۱۰۰۰۰ نفر جمعیت روستایی، X₃₁ تعداد روستاهای گاز رسانی شده به ۱۰۰۰۰ نفر جمعیت روستایی، X₃₂ مشترکین برق بخش تجاری به ۱۰۰۰۰ نفر جمعیت شهرستان، X₃₃ تعداد انشعاب گاز در بخش خانگی - تجاری به ازای هر ۱۰۰۰۰ هزار نفر، X₃₄ نسبت مشترکین تلفن ثابت به ۱۰۰۰۰ نفر جمعیت شهرستان، X₃₅ نسبت مشترکین تلفن همگانی مشغول به کار به ۱۰۰۰۰ نفر جمعیت شهرستان.</p>	<p>مشترکین برق بخش خانگی</p>

محدوده و قلمرو پژوهش

استان خوزستان با مساحت ۶۳۶۳۳/۶ کیلومترمربع بین ۲۹ درجه و ۵۷ دقیقه تا ۳۳ درجه و صفر دقیقه عرض شمالی از خط استوا و ۴۷ درجه و ۴۰ دقیقه تا ۵۰ درجه و ۳۳ دقیقه طول شرقی از نصف‌النهار گرینویچ در جنوب غربی ایران قرار دارد و از شمال با استان لرستان، از شمال شرقی و مشرق با استان‌های چهارمحال و بختیاری و کهگیلویه و بویراحمد، از جنوب شرقی با استان بوشهر، از جنوب با خلیج فارس و از مغرب با کشور عراق هم‌مرز است. بر اساس سرشماری سال ۱۳۹۰ مشتمل بر ۲۴ شهرستان و ۶۱ شهر با جمعیت ۴۴۳۱۶۴۳ نفر می‌باشد که ۷۱/۱۳ درصد از جمعیت آن معادل ۳۱۴۵۴۰۶ نفر در شهرهای استان ساکن هستند (سرشماری نفوس و مسکن: ۱۳۹۰). شکل (۱) موقعیت استان را در کشور نشان می‌دهد.



شکل (۱): موقعیت جغرافیایی استان خوزستان

مبانی نظری

مسئله نابرابری در بسیاری از کشورها چالشی اساسی در مسیر توسعه می‌باشد؛ به ویژه برای آن دسته از کشورها که قلمرو حاکمیت آن‌ها مناطق جغرافیایی وسیعی را شامل می‌شود. این نابرابری‌ها، تهدیدی جدی برای حصول توسعه متعادل و متوازن مناطق است و دستیابی به وحدت و یکپارچگی ملی را دشوار می‌نماید (Shankar and Shah, 2003, 1422). مردمی که در مناطق پیرامونی کشورها زندگی می‌کنند، معمولاً از کانون توجه برنامه‌ها و سیاست‌گذاری‌های توسعه به دور هستند؛ همین امر سبب می‌شود سطح توسعه اقتصادی و اجتماعی آن‌ها تنزل یابد (Dawson, 2001, 791). عدم تعادل و عدم توازن در هر ناحیه جغرافیایی ناشی از دو دسته عوامل، یکی درون ناحیه‌ای و دیگری برون ناحیه‌ای می‌باشد (مؤمنی، ۳۵). نابرابری‌های درون ناحیه‌ای و بین ناحیه‌ای یکی از مظاهر بارز کشورهای جهان سوم است که ناشی از شرایط اقتصادی، اجتماعی و سیاسی آن‌هاست (شیخ بیگلو و همکاران، ۱۳۹۱: ۱۹۱). عوامل درون ناحیه‌ای مانند شرایط طبیعی و جغرافیایی حاکم بر ناحیه که هر جا این شرایط مناسب باشد چنین ناحیه‌ای برتری محسوسی خواهد داشت (سرور، ۱۳۸۴: ۷). عوامل برون ناحیه‌ای نیز در پیشرفت یا عدم پیشرفت نواحی تأثیر بسزایی خواهند داشت، این عوامل ناشی از سیاست‌گذاری‌ها و نوع استراتژی انتخابی جهت توسعه می‌باشد (مؤمنی، ۳۵). امروزه در ادبیات اقتصاد ناحیه‌ای، تمایل به بررسی علل و پیامدهای نابرابری‌های ناحیه‌ای افزایش یافته است (Bono & et al, 2007: 44). چنان‌که نابرابری ناحیه‌ای به موضوع محوری در تحقیقات جغرافی‌دانان و دانشمندان علوم ناحیه‌ای تبدیل شده است (Yu & Yehu 2003: 514). توجه به نابرابری‌های فضایی و بی‌عدالتی فضایی در مطالعات جغرافیایی در طول دهه‌ی ۱۹۷۰ نمایان شد (Smith, 1994: 251). یکی از دیدگاه‌های نظری که تمرکز تحلیلی خود را معطوف به چگونگی بروز نابرابری فضایی و عواقب آن نموده‌اند، دیدگاه نهائون^۴ می‌باشد که متکی به اصول نئوکلاسیک تعادل اقتصادی است. این رهیافت، همراه با توسعه اقتصادی و انسجام بازار عوامل، نابرابری فضایی نیز کاهش می‌یابد. در حالی که نهادگرایان^۵ نابرابری فضایی را ناشی از عملکرد بازار سرمایه‌داری می‌دانند، این دیدگاه برخلاف رهیافت قبلی نگاه خوش‌بینانه‌ای به نقش بازار در کاهش نابرابری فضایی ندارد و به همین جهت مداخله دولت را جهت نیل به توازن منطقه‌ای ضروری می‌داند (دهقان، ۱۲۹). دیدگاه بعدی در این حوزه، توسعه ناموزون فضایی را ناشی از تقسیم فضایی کار می‌داند که این خود نیز متأثر از الزامات انباشت سرمایه است (چلبی، ۱۳۷۵: ۲۱۵). در سوی دیگر، دیدگاه‌های رادیکال قرار دارند. یکی از آن‌ها، دیدگاه مارکسیستی است که به دنبال کشف قوانین حاکم بر اشکال فضایی، توسعه سرمایه‌داری است. با این نگاه، سازمان فضایی، تظاهر منطقی نظام اقتصاد سیاسی جامعه است. نظریه دیگر در این مجموعه، نظریه وابستگی است. نظریه پردازان وابستگی، نابرابری فضایی را در کشورهای پیرامونی اغلب در ارتباط با مفهوم استعمار درونی مطرح می‌کنند. از نظر آنان، مستعمره‌ی درونی، جامعه‌ای در یک جامعه است که اعضای آن صرف نظر از تفاوت‌هایشان قربانی این نوع نابرابری هستند و نابرابری فضایی را اغلب با مراجعه به قانون مبادله نابرابر توضیح می‌دهد (همان: ۱۳۷۵). پرطرفدارترین دیدگاه در این زمینه که توسط گالور و زیرا ارائه شده است بیان می‌کند که

4Marginality Approach

5Institutionalism Approach

نابرابری^۶ نه تنها نتیجه رشد اقتصادی است، بلکه نقش مهمی در تعیین الگوی رشد ایفا می‌کند (محمود زاده و علمی، ۱۳۹۱: ۱۳۴). اقتصاددانان نئوکلاسیک معتقدند که نابرابری‌های ناحیه‌ای یک پدیده موقت است (Liao & Wei, 2012: 72)؛ و نابرابری‌های ناحیه‌ای را به عنوان یک پدیده زودگذر و مرحله اجتناب‌ناپذیر برای تعادل نهایی در نظر می‌گیرند (Li & Wei, 2010:304).

یافته‌های پژوهش

در این پژوهش برای رتبه‌بندی شهرستان‌های استان خوزستان و مشخص کردن میزان نابرابری بین آن‌ها از ۳۵ متغیر در ۶ بخش مختلف اقتصادی، فرهنگی، بهداشتی - درمانی و... استفاده شده است. سپس برای مشخص کردن اهمیت هر کدام از این متغیرها وزن نسبی هر یک از آن‌ها مشخص شده است. در این تحقیق برای وزن دهی به ۳۵ متغیر انتخابی از روش آنتروپی شانون استفاده شده و وزن آن‌ها محاسبه شده است. جدول (۳). پس از وزن دهی به هر یک از متغیرها به وسیله مدل‌های (ویکور، الکترا و تاپسیس)، به رتبه‌بندی هر یک از شهرستان‌ها با توجه به نتایج به دست آمده از آن‌ها اقدام شده است که طبق نتایج به دست آمده از مدل الکترا، شهرستان‌های رامهرمز، مسجدسلیمان و باغ‌ملک رتبه‌های اول و دزفول و شادگان رتبه‌های آخر را به خود اختصاص داده‌اند. به بیانی می‌توان گفت که حدود ۷۰/۸۳ درصد شهرستان‌ها در رده شهرستان‌های نیمه برخوردار تا بسیار برخوردار قرار گرفته‌اند. همچنین بر اساس وزن‌های به دست آمده از متغیرهای مورد نظر با استفاده از مدل ویکور اقدام به رتبه‌بندی شهرستان‌های استان شده است که طبق نتایج به دست آمده از این مدل شهرستان‌های اندیمشک، مسجدسلیمان و بهبهان رتبه‌های اول تا سوم و اندیکا، باوی و هویزه در رتبه‌های آخر قرار گرفته‌اند. افزون بر این مدل‌ها از مدل تاپسیس نیز برای رتبه‌بندی شهرستان‌ها استفاده شده است. که نتایج حاصل از این مدل نشانگر آن است که شهرستان‌های بهبهان، لالی و رامهرمز در سطوح بالای توسعه و هویزه و باوی در سطح پایین توسعه قرار دارند. جدول (۴).

جدول (۲): وزن معیارهای مختلف با استفاده از آنتروپی شانون

ردیف	عنوان شاخص	وزن شاخص	ردیف	عنوان شاخص	وزن شاخص
۱	تخت فعال	۰/۰۲۵۷	۱۹	مشترکین برق بخش تجاری	۰/۰۳۱۸
۲	داروخانه	۰/۰۳۰۶	۲۰	تعداد روستاهای گاز رسانی شده	۰/۰۱۹۱
۳	آزمایشگاه	۰/۰۳۱۰	۲۱	انشعاب گاز در بخش خانگی - تجاری	۰/۰۲۷۶
۴	پزشکان	۰/۰۳۱۹	۲۲	تلفن ثابت	۰/۰۳۱۲
۵	پیراپزشکان	۰/۰۳۲۴	۲۳	تلفن همگانی مشغول به کار	۰/۰۳۰۲
۶	خانه‌های بهداشت فعال	۰/۰۲۸۳	۲۴	تعداد مساجد و حسینیه	۰/۰۲۶۸
۷	مراکز بهداشتی - درمانی شهری	۰/۰۲۷۷	۲۵	تعداد کتابخانه‌های عمومی	۰/۰۳۰۷
۸	باسوادان مرد	۰/۰۳۴۴	۲۶	تعداد چاپخانه	۰/۰۳۰۹

۰/۰۳۱۶	تعداد نمایشگاه‌های بر پا شده	۲۷	۰/۰۳۲۳	باسوادان زن	۹
۰/۰۳۰۴	تعداد کتاب کتابخانه	۲۸	۰/۰۳۲۴	باسوادان زن و مرد ساکن شهر	۱۰
۰/۰۳۲۲	جمعیت فعال از نظر اقتصادی	۲۹	۰/۰۳۲۴	باسوادان زن و مرد ساکن روستا	۱۱
۰/۰۳۲۵	جمعیت غیرفعال از نظر اقتصادی	۳۰	۰/۰۳۲۱	دانش آموزان پسر شهرستان	۱۲
۰/۰۱۳۰	شاغلان کارگاه‌های صنعتی	۳۱	۰/۰۲۷۴	استفاده‌کنندگان از خدمات امور بیمه درمانی	۱۳
۰/۰۲۲۱	شاغلان تعاونی صنعتی فعال	۳۲	۰/۰۲۸۱	تعداد نفرات طرح مددجویی	۱۴
۰/۰۰۵۴	شاغلان تعاونی معدنی فعال	۳۳	۰/۰۲۶۴	استفاده‌کنندگان از خدمات آموزشی-فرهنگی	۱۵
۰/۰۲۷۲	شاغلین صنعت (ساخت)	۳۴	۰/۰۲۷۰	اعطای وام خودکفایی	۱۶
۰/۰۲۳۷	تعداد اعضای شرکت‌های تعاونی صنعتی فعال	۳۵	۰/۰۳۳۸	مشترکین برق خانگی	۱۷
۱/۰۰	جمع	۰/۰۲۷۴	مشترکین برق بخش کشاورزی	۱۸	

منبع: محاسبات نگارندگان

جدول (۳): رتبه‌بندی شهرستان‌های استان خوزستان بر اساس مدل‌های الکترا، ویکور و تاپسیس

تاپسیس		شهرستان	ویکور		شهرستان	الکترا		شهرستان
رتبه نهایی	ضریب توسعه		رتبه نهایی	ضریب توسعه		رتبه نهایی	امتیاز	
۱	۰/۴۹۵	بهبهان	۱	۰/۰۸۶	اندیمشک	۱	۴	رامهرمز
۲	۰/۴۸۷	لالی	۲	۰/۱۲۰	مسجدسلیمان	۲	۳	مسجدسلیمان
۳	۰/۴۷۹	رامهرمز	۳	۰/۱۳۲	بهبهان	۳	۲	باغ‌ملک
۴	۰/۴۷۴	مسجدسلیمان	۴	۰/۱۴۰	هندیجان	۴	۱	امیدیه
۵	۰/۰۴۴۱	هندیجان	۵	۰/۱۷۱	رامهرمز	۴	۱	اندیمشک
۶	۰/۴۴۱	باغ‌ملک	۶	۰/۲۹۴	امیدیه	۴	۱	بندر ماهشهر
۷	۰/۴۴۱	اندیمشک	۷	۰/۳۳۳	شوشتر	۴	۱	گتوند
۸	۰/۴۳۵	دشت آزادگان	۸	۰/۴۰۰	هفت کل	۴	۱	هندیجان
۹	۰/۴۱۸	اندیکا	۹	۰/۴۱۰	دزفول	۵	۰	آبادان
۱۰	۰/۴۰۱	رامشیر	۱۰	۰/۴۴۰	گتوند	۵	۰	ایذه
۱۱	۰/۳۹۸	اهواز	۱۱	۰/۴۴۷	باغ‌ملک	۵	۰	بهبهان
۱۲	۰/۳۸۶	بندر ماهشهر	۱۲	۰/۴۵۰	خرمشهر	۵	۰	خرمشهر
۱۳	۰/۳۸۱	ایذه	۱۳	۰/۴۶۴	بندر ماهشهر	۵	۰	دشت آزادگان
۱۴	۰/۳۸۱	آبادان	۱۴	۰/۴۷۲	آبادان	۵	۰	رامشیر
۱۵	۰/۳۷۴	امیدیه	۱۵	۰/۵۰۸	اهواز	۵	۰	شوش
۱۶	۰/۳۶۸	هفت کل	۱۶	۰/۵۱۸	ایذه	۵	۰	شوشتر
۱۷	۰/۳۶۵	شوشتر	۱۷	۰/۵۳۲	شوش	۵	۰	لالی

۱۸	۰/۳۴۳	دزفول	۱۸	۰/۰۵۸۸	لالی	۶	-۱	اندیکا
۱۹	۰/۳۴۱	گتوند	۱۹	۰/۶۵۶	دشت آزادگان	۶	-۱	هفت کل
۲۰	۰/۳۳۵	خرمشهر	۲۰	۰/۶۷۲	شادگان	۷	-۲	اهواز
۲۱	۰/۳۱۴	شوش	۲۱	۰/۶۹۹	رامشیر	۷	-۲	باوی
۲۲	۰/۳۰۷	شادگان	۲۲	۰/۹۳۸	اندیکا	۷	-۲	هویزه
۲۳	۰/۲۴۸	هویزه	۲۳	۰/۹۴۴	باوی	۸	-۳	دزفول
۲۴	۰/۱۶۵	باوی	۲۴	۰/۹۶۱	هویزه	۸	-۳	شادگان

منبع: محاسبات نگارندگان

ممکن است با توجه به تکنیک‌های مختلفی که در بالا ذکر شد شهرستان‌های مختلف رتبه‌های متفاوتی را از هر کدام از این روش‌ها به دست آورده باشند. که در این صورت برای رفع تفاوت‌ها و تعارض‌های به دست آمده بین رتبه‌بندی‌های گوناگون از هر یک از مدل‌ها برای شهرستان‌های مختلف می‌توان از روش‌های ادغام مانند میانگین رتبه‌ها، بردا و کپلند استفاده کرد که در این پژوهش برای اجماع در رتبه‌های گوناگون از روش کپلند استفاده شده است. در این روش برای تصمیم‌گیری، ماتریس مقایسه زوجی بین گزینه‌ها انجام می‌شود. در صورتی که بر اساس روش‌های مختلف تصمیم‌گیری، تعداد ارجحیت گزینه‌ای بر گزینه دیگر بیش از تعداد مغلوب شدن آن گزینه بر دیگری باشد در ماتریس مقایسه زوجی، با M (برد) نشان می‌دهیم؛ و اگر همین مقایسه زوجی، رأی اکثریت وجود نداشت و یا آرا با هم مساوی بود با X (باخت) کدگذاری می‌شود. M به منزله آن است که سطر بر ستون ارجحیت دارد و X نشانگر آن است که ستون بر سطر ارجحیت دارد. با جمع کردن هر سطر، تعداد بردها ($\sum C$) و جمع هر ستون تعداد باخت‌ها ($\sum R$) برای هر متغیر مشخص می‌شود و در نهایت گزینه‌ها بر اساس تفاضل مقادیر تعداد بردها ($\sum C$) و تعداد باخت‌ها ($\sum R$) اولویت‌بندی می‌شوند. جدول (۵).

جدول (۴): نتایج مقایسه زوجی و تعداد برد و باخت‌های هر عامل با توجه به تکنیک کپلند

$\sum C$	هویزه	باوی	اندیکا	رامشیر	شادگان	دشت آزادگان	لالی	شوش	ایذه	اهواز	آبادان	بندر ماهشهر	خرمشهر	باغ‌ملک	گتوند	دزفول	هفت کل	شوشتر	امیدیه	رامهرمز	هندیجان	بهبهان	مسجد سلیمان	اندیمشک	
۲۱	M	M	M	M	M	M	M	M	M	M	M	M	M	M	M	M	M	M	M	M	M	X	X	-	اندیمشک
۲۳	M	M	M	M	M	M	M	M	M	M	M	M	M	M	M	M	M	M	M	M	M	M	M	-	مسجد سلیمان
۲۱	M	M	M	M	M	M	M	M	M	M	M	M	M	M	M	M	M	M	M	M	M	-	X	X	بهبهان
۱۹	M	M	M	M	M	M	M	M	M	M	M	M	M	M	M	M	M	M	M	X	-	X	X	X	هندیجان
۲۲	M	M	M	M	M	M	M	M	M	M	M	M	M	M	M	M	M	M	M	-	M	X	M	M	رامهرمز
۱۷	M	M	M	M	M	M	M	M	M	M	M	M	M	X	M	M	M	M	-	X	X	X	X	X	امیدیه
۱۶	M	M	M	M	M	M	M	M	M	M	M	X	M	M	M	M	M	-	X	X	X	X	X	X	شوشتر
۹	M	M	M	X	M	X	X	M	X	M	X	X	M	X	M	M	-	X	X	X	X	X	X	X	هفت کل
۶	M	M	X	X	M	X	X	M	X	X	X	X	M	X	M	-	X	X	X	X	X	X	X	X	دزفول
۱۱	M	M	M	M	M	M	M	M	X	X	M	M	M	X	-	X	X	X	X	X	X	X	X	X	گتوند
۱۷	M	M	M	M	M	M	M	M	M	M	M	M	M	-	M	M	M	M	X	X	X	X	X	M	باغ‌ملک

۱۱	M	M	M	M	M	M	M	M	M	M	M	M	X	-	X	X	X	X	X	X	X	X	X	X	X	X	X	X	خرمشهر		
۱۷	M	M	M	M	M	M	M	M	M	M	M	M	-	X	M	M	M	M	M	M	X	X	X	X	X	X	X	X	بندر ماهشهر		
۱۴	M	M	M	M	M	M	M	M	M	M	M	-	X	M	X	X	M	M	M	X	X	X	X	X	X	X	X	X	آبادان		
۶	M	M	X	X	M	X	X	M	M	M	-	X	X	X	X	X	M	X	X	X	X	X	X	X	X	X	X	X	اهواز		
۱۴	M	M	M	M	M	M	M	M	-	M	M	X	M	X	X	M	M	M	X	X	X	X	X	X	X	X	X	X	ایذه		
۷	M	M	M	M	M	M	M	-	X	X	X	X	X	X	X	X	X	X	X	X	X	X	X	X	X	X	X	X	شوش		
۱۴	M	M	M	M	M	M	-	M	M	M	M	X	M	X	X	M	M	M	X	X	X	X	X	X	X	X	X	X	لالی		
۱۲	M	M	M	M	M	-	X	M	M	M	M	X	M	X	X	M	X	M	X	X	X	X	X	X	X	X	X	X	دشت آزادگان		
۲	M	M	X	X	-	X	X	X	X	X	X	X	X	X	X	X	X	X	X	X	X	X	X	X	X	X	X	X	شادگان		
۱۲	M	M	M	-	M	X	X	M	M	M	M	X	M	X	X	M	M	M	X	X	X	X	X	X	X	X	X	X	رامشیر		
۵	M	M	-	X	M	X	X	X	X	X	X	X	X	X	X	M	M	X	X	X	X	X	X	X	X	X	X	X	اندیکا		
۱	M	-	X	X	X	X	X	X	X	X	X	X	X	X	X	X	X	X	X	X	X	X	X	X	X	X	X	X	باوی		
۱	-	M	X	X	X	X	X	X	X	X	X	X	X	X	X	X	X	X	X	X	X	X	X	X	X	X	X	X	هویزه		
	Σ	Σ	Σ	Σ	Σ	Σ	Σ	Σ	Σ	Σ	Σ	Σ	<	Σ	>	Σ	Σ	Σ	Σ	Σ	Σ	Σ	Σ	Σ	Σ	Σ	Σ	Σ	Σ	Σ	R

منبع: محاسبات نگارندگان (۱۳۹۲)

در این روش ملاک طبقه‌بندی شهرستان‌ها بر اساس شاخص‌های مختلف توسعه جدول (۵) می‌باشد.

جدول شماره (۵) مقادیر سنجش توسعه‌یافتگی شهرستان‌های استان خوزستان

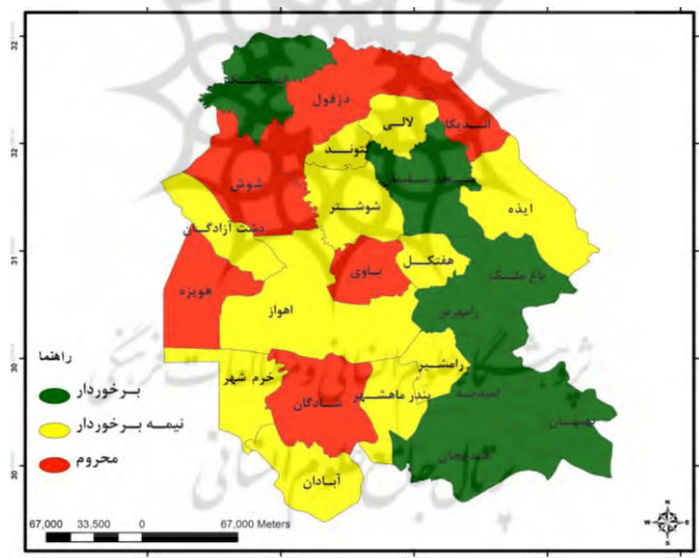
کپلند	۳۰ تا ۵۰	۱۰ تا ۳۰	۱۰ تا ۱۰-	۱۰- تا ۳۰-	۳۰- تا ۵۰-
وضعیت توسعه	بسیار برخوردار	برخوردار	نیمه برخوردار	محروم	بسیار محروم

در نهایت بر اساس تکنیک کپلند و طبق جدول (۵)، ۲۹/۱۷ درصد شهرستان‌های برخوردار، ۴۵/۸۳ درصد نیمه برخوردار و ۲۵ درصد در رده شهرستان‌های محروم قرار گرفته‌اند. بنابراین بیشتر شهرستان‌های استان در سطح شهرستان‌های نیمه برخوردار و محروم قرار گرفته‌اند که نشان می‌دهد در توزیع شاخص‌های مختلف توسعه در سطح استان نابرابری زیادی وجود دارد. از میان شهرستان‌های استان، شهرستان اهواز با توجه به اینکه هم مرکز استان است و بسیاری از ادارات و صنایع و خدمات را در خود جای داده است اما در این تحقیق با توجه به نتایج به دست آمده در رده شهرستان‌های نیمه برخوردار جای گرفته که از عمده دلایل آن می‌تواند افزایش جمعیت آن هم به صورت طبیعی و هم مهاجرت از شهرها و استان‌های دیگر به این شهرستان دانست که با افزایش جمعیت آن امکانات و منابع موجود جوابگوی جمعیت نبوده و باعث محرومیت آن نسبت به دیگر شهرستان‌ها شده است. جدول (۶) و شکل (۲) رتبه‌بندی نهایی شهرستان‌های استان خوزستان را نشان می‌دهد.

جدول (۶): رتبه‌بندی نهایی شهرستان‌های استان خوزستان بر اساس تکنیک کپلند

شهرستان	$\sum C$	$\sum R$	$\sum C - \sum R$	رتبه	وضعیت توسعه	شهرستان	$\sum C$	$\sum R$	$\sum C - \sum R$	رتبه	وضعیت توسعه
مسجد سلیمان	۲۳	۱	۲۲	۱	برخوردار	ایذه	۱۴	۱۵	-۱	۱۱	نیمه برخوردار
بهبهان	۲۱	۱	۲۰	۲		دشت آزادگان	۱۲	۱۵	-۳	۱۲	
رامهرمز	۲۲	۳	۱۹	۳		رامشیر	۱۲	۱۶	-۴	۱۳	
اندیمشک	۲۱	۳	۱۸	۴		هفت کل	۹	۱۴	-۵	۱۴	
هندیجان	۱۹	۴	۱۵	۵		خرمشهر	۱۱	۱۶	-۵	۱۴	
امیدیه	۱۷	۶	۱۱	۶		اهواز	۶	۱۶	-۱۰	۱۵	
باغ‌ملک	۱۷	۷	۱۰	۷		دزفول	۶	۱۷	-۱۱	۱۶	
بندر ماهشهر	۱۷	۸	۹	۸	نیمه برخوردار	شوش	۷	۱۹	-۱۲	۱۷	محروم
شوشتر	۱۶	۱۳	۳	۹		اندیکا	۵	۱۸	-۱۳	۱۸	
گتوند	۱۱	۱۱	۰	۱۰		شادگان	۲	۲۱	-۱۹	۱۹	
لالی	۱۴	۱۴	۰	۱۰		باوی	۱	۲۳	-۲۲	۲۰	
آبادان	۱۴	۱۵	-۱	۱۱		هويزه	۱	۲۳	-۲۲	۲۰	

منبع: محاسبات نگارندگان (۱۳۹۲)



شکل (۲): رتبه‌بندی نهایی شهرستان‌های استان خوزستان بر اساس تکنیک کپلند

بحث و نتیجه‌گیری

یکی از راه‌های رسیدن به توسعه، داشتن برنامه‌ریزی درست و به همراه توزیع عادلانه امکانات مطابق با نیازها و توان‌های بالفعل و بالقوه مناطق می‌باشد. با توجه به اینکه استان خوزستان نقش کلیدی در توسعه کشور بر عهده دارد بنابراین برای اینکه بتواند این نقش را به درستی ایفا کند باید آنچه که مانع از ایفای درست این نقش می‌شود، را برطرف کرد که یکی از آن‌ها ایجاد تعادل و توزیع متعادل امکانات نه تنها در سطح شهرستان‌ها بلکه در سطح

خود استان می‌باشد. در این پژوهش به منظور بررسی وضعیت شهرستان‌های استان خوزستان از لحاظ میزان توسعه، از ۳۵ متغیر در ۶ شاخص (آموزشی، بهداشتی درمانی، فرهنگی، خدمات بهزیستی و اجتماعی، توسعه اقتصادی و زیربنایی - زیرساختی) استفاده شده است. متغیرهای مورد استفاده ابتدا از طریق روش آنتروپی شانون وزن دهی و سپس با استفاده از مدل‌های تصمیم‌گیری چند معیاره (تاپسیس، الکترا و ویکور) مورد رتبه‌بندی قرار گرفته‌اند. از بین ۳۵ متغیر مورد نظر، معیارهای جمعیت غیرفعال اقتصادی با $0/0345$ درصد دارای بیشترین اهمیت و شاغلان تعاونی معدنی فعال ($0/0054$ درصد) کمترین اهمیت را در بین معیارهای انتخابی داشته‌اند و همچنین در این راستا، استفاده از مدل‌های مختلف، نتایج مختلفی از لحاظ رتبه‌بندی برای شهرستان‌های استان حاصل شد که با توجه به نتایج و رتبه‌بندی‌های به دست آمده از روش ویکور، شهرستان‌های اندیمشک، مسجدسلیمان و بهبهان در رتبه‌های اول و نتایج حاصل از مدل تاپسیس، شهرستان‌های بهبهان، لالی و رامهرمز در سطوح بالای توسعه و همچنین طبق نتایج مدل الکترا شهرستان‌های رامهرمز، مسجدسلیمان و باغ‌ملک رتبه‌های اول تا سوم را به خود اختصاص داده‌اند. شهرستان‌های هویزه و باوی در دو مدل ویکور و تاپسیس به عنوان توسعه‌نیافته‌ترین شهرستان‌ها و شادگان و دزفول در مدل الکترا در پایین‌ترین وضعیت توسعه قرار گرفته‌اند. بنابراین هر کدام از شهرستان‌ها نتایج و رتبه‌های متفاوتی را در هر یک از مدل‌های مذکور (ویکور، تاپسیس، الکترا) به دست آورده‌اند، که برای به دست آوردن رتبه نهایی در بین این سه مدل (الکترا، ویکور و تاپسیس) برای هر کدام از شهرستان‌ها از تکنیک کپلند استفاده شده است. بر اساس نتایج حاصل از تکنیک کپلند شهرستان‌های استان در ۳ سطح قرار گرفته‌اند. طبق این سطح‌بندی ۷ شهرستان (مسجدسلیمان، بهبهان و رامهرمز، اندیمشک، هندیجان، امیدیه، باغ‌ملک)، در دسته شهرستان‌های برخوردار، ۱۱ شهرستان (بندر ماهشهر و شوشتر، گتوند، لالی، آبادان، ایذه و دشت آزادگان، رامشیر، هفت کل، خرمشهر، اهواز) نیمه برخوردار و ۶ شهرستان (دزفول و شوش، اندیکا، شادگان، باوی و هویزه) در رده شهرستان‌های محروم قرار گرفته‌اند. بر اساس این تقسیم‌بندی $29/17$ درصد شهرستان‌ها برخوردار، $45/83$ درصد نیمه برخوردار و 25 درصد در رده شهرستان‌های محروم قرار گرفته‌اند. که نشان می‌دهد منابع و شاخص‌ها در بین ۲۴ شهرستان استان به صورت نامتعادل توزیع شده‌اند. طبق نتایج به دست آمده، با توجه به اینکه شهرستان اهواز مرکز استان است انتظار می‌رود در رده شهرستان‌های بسیار برخوردار یا برخوردار قرار گیرد اما در این تحقیق در سطح شهرستان‌های نیمه برخوردار جای گرفته است که در ارتباط با این موضوع باید گفت، از بین ۳۵ متغیر انتخابی و نتایج به دست آمده از مدل‌های مختلف که در نهایت از طریق مقایسه زوجی تلفیق و اجماع شده‌اند، شهرستان مسجدسلیمان در این مقایسه زوجی ۲۲ برد، رامهرمز ۲۱ برد، بهبهان ۲۰ برد نسبت به اهواز داشته‌اند، این در حالی است که اهواز فقط ۶ برد نسبت به شهرستان‌های دیگر داشته است و این امر نشان می‌دهد که این شهرستان‌ها در بسیاری از متغیرها موقعیت بهتری را نسبت به شهرستان اهواز داشته‌اند و در سطوح بالای توسعه در استان قرار گرفته‌اند و نسبت به اهواز موقعیت بهتری را کسب کرده‌اند. در این راستا می‌توان چنین اظهار کرد که حدود $29/17$ درصد شهرستان‌ها در سطح شهرستان‌های برخوردار قرار دارند یعنی از ۲۴ شهرستان استان، ۶ شهرستان آن توسعه‌یافته محسوب می‌شوند که این خود تأییدی است بر این که امکانات و منابع به صورت نامتعادل بین شهرستان‌های استان توزیع

شده‌اند. در نهایت با توجه به رتبه‌های به دست آمده برای هر یک از شهرستان‌ها با استفاده از تکنیک کپلند می‌توان چنین نتیجه گرفت که بهبهان و امیدیه به علت هم‌جواری با دو استان کهگیلویه و بویراحمد و بوشهر؛ هندیجان، بندر ماهشهر و آبادان به خاطر موقعیت مرزی و ارتباط با دریا، وجود پالایشگاه‌های نفت و پتروشیمی، ارتباط با راه‌آهن شمال-جنوب؛ شهرستان شوشتر به دلیل دسترسی به آب دو رودخانه کارون و دز؛ اندیمشک به دلیل ارتباط با استان‌های شمالی چه راه‌آهن و چه آسفالت؛ مسجدسلیمان به دلیل وجود صنایع نفت در آن و ایزده و باغ‌ملک به خاطر موقعیت خاص آن‌ها دارای توسعه متوسط به بالا می‌باشند و نسبت به دیگر شهرستان‌های استان وضع بهتری را از لحاظ توسعه دارا می‌باشند. اما شهرستان‌های دیگر با وجود اینکه نقش مهمی در سطح استان داشته‌اند مانند اهواز به عنوان مرکز استان که مراکز سیاسی و اداری را در خود جای داده است؛ دزفول به خاطر نقش ارتباطی ممتازی که با استان‌های دیگر داشته و شادگان با توجه به هم‌جواری با خلیج فارس و ارتباط با دریا نسبت به شهرستان‌های دیگر در سطح محروم قرار دارند.

پیشنهادها

نتایج حاکی از آن است که دلایل مختلفی باعث شکاف توسعه میان شهرستان‌های استان خوزستان و افزایش نابرابری فضایی طی دهه ۱۳۹۰ در این استان شده است. به منظور تقویت و کاهش نابرابری در سطح شهرستان‌های استان پیشنهاداتی ارائه می‌گردد:

- متعادل‌تر نمودن الگوی فعلی توزیع خدمات و امکانات در برخی از شهرستان‌ها مانند رامهرمز، بهبهان و مسجدسلیمان، جهت بهره‌مند سازی کلیه شهرستان‌های استان از امکانات و خدمات.
- از آنجا که هر شهرستان دارای قابلیت‌ها، فرصت‌ها، محدودیت و تخصص‌های ویژه خود (نفتی یا صنعتی، کشاورزی و ...) می‌باشد یکی از مواردی که می‌تواند به کاهش نابرابری در سطح استان کمک نماید تخصص‌گرایی هر منطقه به منظور دستیابی به زمینه‌های رشد و توسعه و ایجاد تعادل‌های منطقه‌ای است.
- ایجاد تعادل نسبی و فراهم کردن شرایط مناسب برای توزیع متعادل و متوازن شاخص‌های مختلف در شهرستان‌های استان.
- توجه بیشتر به شهرستان‌های محروم استان و در اولویت قرار دادن این شهرستان‌ها در توسعه اقتصادی، اجتماعی و برنامه‌ریزی برای توسعه این شهرستان‌ها.
- تخصیص اعتبارات بر اساس سطوح توسعه‌یافتگی.

منابع

- ۱- بدری، سید علی، اکبری‌ان رونی‌زی، سعید رضا، (۱۳۸۵)، مطالعه تطبیقی کاربرد روش‌های سنجش توسعه‌یافتگی در مطالعات ناحیه‌ای مورد: شهرستان اسفراین، مجله جغرافیا و توسعه.
- ۲- تودارو، مایکل، (۱۹۹۰)، توسعه اقتصادی در جهان سوم، ترجمه غلامعلی فرجادی، نشر مؤسسه عالی پژوهش

- در برنامه‌ریزی و توسعه، تهران.
- ۳- آنامرادنژاد، رحیم بردی، (۱۳۸۷)، جایگاه توسعه‌یافتگی استان‌های کشور در شاخص‌های عمده بخش کشاورزی، فصلنامه روستا و توسعه، سال ۱۱، شماره ۳، صفحات ۱۷۳-۱۹۴.
- ۴- بیرانوند زاده، مریم؛ سرخ کمال، کبری؛ عزیزاده، سید دانا، شیخ‌الاسلامی، علیرضا، (۱۳۸۶)، تحلیلی بر میزان توسعه‌یافتگی استان خراسان شمالی و جایگاه آن در کشور، مجله علوم جغرافیایی، شماره ۷ و ۸.
- ۵- چلبی، مسعود، (۱۳۷۵)، جامعه‌شناسی نظم: تشریح و تحلیل نظری نظم اجتماعی، تهران، نشر نی.
- ۶- دهقان، حسین، (بدون تاریخ)، فرصت‌ها و تهدیدها برای آموزش و پرورش در مواجهه با نابرابری فضایی در فن‌آوری اطلاعات و ارتباطات، فصلنامه تعلیم و تربیت، شماره ۹۱.
- ۷- داداش پور، هاشم، عزیزاده، بهرام، مدنی، بهاره، (۱۳۹۰)، بررسی و تحلیل روند توسعه‌یافتگی و نابرابری‌های فضایی در شهرستان‌های استان آذربایجان غربی، فصلنامه علوم اجتماعی، شماره ۵۳.
- ۸- زارع شاه‌آبادی، علیرضا؛ سرخ کمال، کبری، (۱۳۸۸)، ارزیابی وضعیت توسعه‌یافتگی شهرستان قوچان با استفاده از تاکسونومی عددی، فصلنامه جغرافیایی چشم‌انداز زاگرس، سال اول، شماره ۱.
- ۹- سرور، رحیم، (۱۳۸۴)، جغرافیای کاربردی آمایش سرزمین، تهران، انتشارات سمت.
- ۱۰- سازمان مدیریت برنامه‌ریزی استان خوزستان، ۱۳۹۰، سالنامه آماری استان خوزستان.
- ۱۱- شیخ بیگلر، رعنا، تقوایی، مسعود، وارثی، حمیدرضا، (۱۳۹۱)، تحلیل فضایی محرومیت و نابرابری‌های توسعه در شهرستان‌های ایران، فصلنامه علمی پژوهشی رفاه اجتماعی، سال دوازدهم، شماره ۴۶.
- ۱۲- ضرابی، اصغر، تبریزی، نازنین، (۱۳۸۹)، تعیین سطح توسعه‌یافتگی شهرستان‌های استان مازندران رویکرد تحلیل عاملی، فصلنامه جغرافیایی آمایش محیط، شماره ۱۲.
- ۱۳- عطایی، محمد، (۱۳۸۹)، تصمیم‌گیری چند معیاره، شاهرود، دانشگاه صنعتی شاهرود، چاپ اول.
- ۱۴- قائد رحمتی، صفر، مستوفی‌الممالکی، رضا؛ براری، مهدی، (۱۳۹۲)، تحلیل شاخص‌های توسعه و سطح‌بندی دهستان‌های استان یزد، جغرافیا و توسعه، شماره ۳۰.
- ۱۵- کردوانی، پرویز، شریفی، صلاح، (۱۳۹۱)، میزان توسعه‌یافتگی در دهستان‌های شهرستان مریوان: مطالعه موردی بخش مرکزی، فصلنامه روستا و توسعه، سال ۱۵، شماره ۳، صفحات ۱۱۵-۱۳۰.
- ۱۶- لطفی، صدیقه؛ شعبانی، مرتضی، (۱۳۹۲)، ارائه مدلی تلفیقی جهت رتبه‌بندی توسعه منطقه‌ای مطالعه موردی: بخش بهداشت و درمان استان مازندران، نشریه تحقیقات کاربردی علوم جغرافیایی، سال سیزدهم، شماره ۲۸.
- ۱۷- مؤمنی، مهدی، (بدون تاریخ)، تحلیلی از نابرابری و عدم تعادل فضایی در استان اصفهان، جغرافیا و مطالعات محیطی.
- ۱۸- محمود زاده، محمود؛ علمی، سیامک، (۱۳۹۱)، نابرابری و رشد اقتصادی در استان‌های کشور، فصلنامه پژوهش‌ها و سیاست‌های اقتصادی، سال بیستم، شماره ۶۴، صفحات ۱۳۱-۱۴۸.

۱۹- نصراللهی، خدیجه، اکبری، نعمت‌الله، حیدری، مسعود، (۱۳۹۰)، تحلیل مقایسه‌ای روش‌های رتبه‌بندی در اندازه‌گیری توسعه‌یافتگی، مطالعه موردی: شهرستان‌های استان خوزستان، آمایش سرزمین، سال سوم، شماره چهارم، صفحات ۶۵-۹۳.

۲۰- یاسوری، مجید، (۱۳۸۸)، بررسی وضعیت نابرابری منطقه‌ای در استان خراسان رضوی، مجله جغرافیا و توسعه ناحیه‌ای، شماره دوازدهم.

- 21- Bono, Filipa & et al (2007), **Regional Inequalities in Consumption Patterns: A Multilevel Approach to the Case of Italy**, International Statistical Review, Vol. 75, NO.1.
- 22- Dawson, J. I, (2001), **Latvian Russian minority: balancing the imperatives of regional development and environmental justice**, Political Geography, No. 20, pp. 787-815.
- 23- Hadder, R (2003) , **Development Geography**, Routledge, London, New York.
- 24- Kabli, Mohammad Reda, (2009), **A MULTI-ATTRIBUTE DECISION MAKING METHODOLOGY FOR SELECTING NEW R&D PROJECTS PORTFOLIO WITH A CASE STUDY OF SAUDI OIL REFINING INDUSTRY**, School of Mechanical, Materials and Manufacturing Engineering, Thesis Submitted to the University of Nottingham for the degree of Doctor of Philosophy.
- 25- Liao, Felix H.F, Dennis Wei, Yehua (2012), **Dynamics, space, and regional inequality in provincial China: A case study of Guangdong province**, Applied Geography, 35. pp. 71-83.
- 26- Li, Yingru. Dennis Wei, Y. H (2010), **The spatial-temporal hierarchy of regional inequality of China**, Applied Geography, 30. pp. 303-316.
- 27- Martic, M. and Savic, G (2001), **An application of DEA for comparative analysis and ranking of regions in Serbia with regard to social-economic development**, European Journal of Operational Research, No. 132, pp. 343-356.
- 28- Shankar, R. and Shah, A (2003), **Bridging the Economic Divide within Countries: A Scorecard on the Performance of Regional Policies in Reducing Regional Income Disparities**, World Development, Vol. 31, NO. 8, PP. 1421-1441.
- 29- Smith, D.M (1994) , **Geography and Social justice**, Oxford: Blackwell.
- 30- Yu, Danlin & Yehua Dennis Wei (2003), **Analyzing Regional Inequality in Post-Mao China in GIS Environment**, Eurasian Geography and Economic, Vol. 144.