

سنجش تطبیقی تصویر ذهنی شهروندان و کارشناسان به مفهوم کیفیت محیط شهری در طرح مسکن مهر (مطالعه موردی: شهر امیدیه)*

محمد علی فیروزی

دانشیار گروه جغرافیا و برنامه‌ریزی شهری، دانشگاه شهید چمران اهواز، خوزستان، ایران.

مرتضی نعمتی

استادیار گروه جغرافیا و برنامه‌ریزی شهری، دانشگاه شهید چمران اهواز، خوزستان، ایران.

نادیا داری پور**

دانشجوی کارشناسی ارشد جغرافیا و برنامه‌ریزی شهری، دانشگاه شهید چمران اهواز، خوزستان، ایران.

چکیده

امروزه اهمیت محیط‌های سکونتی به ویژه در نواحی شهری به عنوان زیستگاه اصلی ساکنین افزایش یافته است. کیفیت فضاهای مسکونی (اعم از درونی و بیرونی) می‌تواند با برآورد میزان رضایت یا رفاه استفاده کننده از آن مورد ارزیابی قرار گیرد. اندازه‌گیری میزان کیفیت محیط شهری پیچیده و متأثر از مجموعه عوامل فراوانی است. این پژوهش با هدف کاربردی و در راستای ارتقای کیفیت محیط در طرح مسکن مهر شهر امیدیه در پی پاسخ دادن به این سؤال است که اولویت معیارها و شاخص‌های کیفیت محیط در طرح مسکن مهر با تأکید بر تصویر ذهنی شهروندان از یک سو و نگاه مسؤلان و کارشناسان امور شهری از سوی دیگر کدامند؟ لذا برای سنجش کیفیت محیط در طرح مسکن مهر شهر امیدیه پرسشنامه‌ای تدوین شد تا از نظر شهروندان و کارشناسان معیارهای مؤثر در کیفیت محیط شهری (محیطی، اجتماعی و فرهنگی، اقتصادی، کالبدی و مدیریتی) مورد بررسی قرار گیرد. در این راستا، با استفاده از روش توصیفی - تحلیلی و با به کارگیری نرم افزار SPSS در تجزیه و تحلیل داده‌ها و آزمون آنالیز واریانس یک طرفه (Oneway) و آزمون دانکن در گروه‌بندی (HSD) سعی دارد به ارزیابی و رتبه‌بندی این مؤلفه‌ها بپردازد. نتایج حاصل، بیانگر آن است که شهروندان اولویت پایین بودن سطح کیفیت زندگی در طرح مسکن مهر شهر امیدیه را در عدم توجه به مسایل فرهنگی و اجتماعی محیط و سطح پایین معیار اقتصادی و کالبدی ساکنان می‌دانند. در حالی که در رویکرد کارشناسان در طرح مسکن مهر معیارهای اقتصادی دچار نابسامانی هستند. بررسی‌ها حاکی از این است که در ایجاد طرح‌های مسکن مهر شهر امیدیه نقش ساکنان نادیده گرفته شده است و سعی بر این بوده است که گروه خاصی از مردم در فضاهایی محدود و صرفاً منطبق با اهداف کمی مسکن، اسکان داده شوند. بنابراین پیشنهاد می‌شود برای بهبود شرایط ساکنان و افزایش سطح کیفیت زندگی در آن، به تطبیق گونه‌شناسی شهری با ساختار اجتماعی جامعه مورد مطالعه پرداخته شود.

واژگان کلیدی: کیفیت محیط شهری، مسکن مهر، تصویر ذهنی، شهروندان، کارشناسان

* این مقاله برگرفته از پایان‌نامه کارشناسی ارشد نادیا داری پور تحت عنوان «بررسی پیامدهای اجتماعی جدایی مکانی - فضایی مسکن مهر (مطالعه موردی: شهر امیدیه)» است که به راهنمایی دکتر مرتضی نعمتی و مشاوره دکتر محمدعلی فیروزی در دانشگاه شهید چمران اهواز در دست تهیه است.
** نویسنده مسؤل، nadia.daripour@gmail.com

زندگی محیط، و سپس تدوین معیارها و سنجش‌های کیفیت محیط طرح مسکن مهر شهر امیدیه از نگاه شهروندان و کارشناسان و در نهایت به تجزیه و تحلیل داده‌ها پرداخته شده تا از این رهگذر بتوان در وهله اول به سنجش تطبیق‌پذیری این دو دیدگاه از مفاهیم کیفیت محیط رسید و در نهایت از آنها جهت ارتقای کیفیت محیط طرح مسکن مهر شهر امیدیه بهره جست.

۱. فرضیه و پرسش‌های تحقیق

با توجه به پژوهش، فرضیه‌ای به شرح زیر مطرح است: به نظر می‌رسد شهروندان، مسایل طرح مسکن مهر شهر امیدیه را در مشکلات اجتماعی می‌بینند و عوامل کاهش کیفیت محیط شهری در طرح مسکن مهر شهر امیدیه را در نابسامانی شرایط اجتماعی و اقتصادی و کالبدی بافت جستجو می‌کنند، در حالی که برنامه‌ریزان شهری غالباً به مسایل اقتصادی و کالبدی طرح مسکن مهر شهر امیدیه توجه می‌کنند و همواره از آمار بالای بزهکاری و جرم در این محدوده صحبت می‌شود. از این رو، پژوهش حاضر در پی پاسخگویی به سؤالات زیر است: الف) عوامل مؤثر بر کیفیت محیط شهری در طرح مسکن مهر شهر امیدیه کدامند؟ ب) آیا میان آرای شهروندان و کارشناسان در تعریف کیفیت محیط شهری در طرح مسکن مهر تطابق وجود دارد؟

۲. روش تحقیق

این پژوهش با هدف کاربردی و استفاده از روش کمی و توصیفی - تحلیلی انجام شده است. بخش اول اطلاعات از طریق اطلاعات و آمارهای موجود در کتابخانه و اسناد و بخش دوم اطلاعات و جمع‌آوری داده‌ها، از طریق مطالعات میدانی و با ابزار پرسشنامه به دست آمده است. جامعه مورد مطالعه، دو گروه را دربرمی‌گیرد؛ یکی ساکنان طرح مسکن مهر شهر امیدیه و دیگری کارشناسان بخش مسکن، سازمان مسکن و شهرسازی استان خوزستان و شهر امیدیه (۳۰ نفر) هستند. طرح مسکن مهر در سطح شهرستان امیدیه در دو سایت ۳۵ و ۶۰ هکتاری به ۹۴۲ نفر از متقاضیان واگذار شده‌اند. با استفاده از فرمول کوکران، حجم نمونه‌ای برابر با ۲۴۱ نفر برآورد شده است. برای سنجش سطح پایایی پرسشنامه‌ها از روش آلفای کرونباخ استفاده شده است که مقدار آن در نمونه مطالعاتی شهروندان برابر (۰/۸۱) و در نمونه مطالعاتی کارشناسان برابر (۰/۸۹) بوده است که دارای میزان بالایی از پایایی می‌باشد.

۳. پیشینه تحقیق

رهیافت کیفیت زندگی در جنبش شاخص‌های اجتماعی در ایالات متحده در طول دهه ۱۹۶۰ ریشه داشته است. تاکنون

یکی از پدیده‌های اساسی اجتماعی و فرهنگی در قرن بیستم، گسترش پدیده شهرنشینی بوده که در جهان سوم به صورت شتابان بروز کرده است، به گونه‌ای که سرعت شهرنشینی در کشورهای در حال توسعه بیش از کشورهای توسعه یافته است (هال و همکار، ۱۳۸۸، ص ۱۳). وجود واحدهای مسکونی نامناسب (بد مسکنی)، از معضلات اجتماعی جوامع امروز است. در اینجا، کیفیت پایین مسکن همراه با مشکلات دسترسی به خدمات، تراکم پایین اتاق در واحد مسکونی و نفر در واحد مسکونی، قابل تبیین هستند (عزیزی، ۱۳۸۲، ص ۳۶). مسکن مهر بدون در نظر گرفتن ساخت زندگی مدرن و بدون منطق اجتماعی در حال ساخته شدن است. مسکن فقط محل استقرار نیست. یک مفهوم و بعد مدنی نیز دارد که باید لوازم و شرایط ایجاد و تداوم آن نیز فراهم گردد (آزاد ارمکی، ۱۳۸۸، ص ۴۶). مسکن مهر در سطح ملی در زمین‌های دولتی و اغلب در حواشی شهرها، به صورت مجتمع‌های تکرار شونده و با فرم‌های مشابه در سطوح مشخص زیربنایی، اقشار کم درآمد را در خود اسکان می‌دهد. این مجتمع‌های بی روح و خسته کننده به عنوان منطقه کم درآمد و محل اسکان اقشار ضعیف باعث جدایی‌گزینی ساکنان و ایجاد یک منطقه مسکونی خوابگاهی (با درآمد بسیار کم) در سطح شهر می‌شود که اغلب ساکنان آن از نظر معیشتی - فرهنگی و اجتماعی در سطوح نزدیک به هم هستند و امکان ایجاد رقابت سالم را از ساکنان (به دلیل عدم تنوع در ساختار اجتماعی) می‌گیرد (مهرداد و همکاران، ۱۳۹۱، ص ۴۳). از این رو فهم و درک مفهوم کیفیت محیط و شناخت عناصر و اجزای آن برای ارتقای محیط شهری ضروری به نظر می‌رسد و برنامه‌ریزی شهری باید به این طرح‌ها توجه بیشتری داشته باشد. از سوی دیگر، باید همواره بر این مهم تأکید داشت که جامعه شهری طیف گسترده‌ای از گروه‌های اجتماعی - فرهنگی، شغلی و ... را در بر می‌گیرد. هر یک از این گروه‌ها به تناسب نوع بینش و هنجارهای خود ممکن است معیارهای متفاوتی را برای انتخاب محل زندگی و فعالیت و به همین ترتیب برای رضایت‌مندی از کیفیت محیط شهر خود برگزینند (قاسمی اصفهانی، ۱۳۸۳، ص ۱۸). توجه به اهمیت سنجش کیفیت زندگی به ویژه کیفیت زندگی شهری در ایران با توجه به شرایط اجتماعی، اقتصادی و فرهنگی خاص ایران از لحاظ تدوین چشم‌انداز بیست ساله کشور و تحقق توسعه پایدار و ارتقاء کیفیت زندگی ضروری به نظر می‌رسد. همچنین بررسی کیفیت زندگی در سطح محلات شهرها در دستیابی به توسعه پایدار شهری و روند توسعه فیزیکی مطلوب شهر بسیار تأثیر گذار است (موسوی، ۱۳۹۰، ص ۹۷). بر همین اساس در پژوهش حاضر ابتدا به بررسی مفهوم کیفیت

پژوهش‌های متنوعی در مورد کیفیت محیط مسکونی و تحلیل معیارهای مرتبط انجام گرفته است. دیوید اسمیت در سال ۱۹۸۶، اولین جغرافی دانی بود که درباره کیفیت زندگی، رفاه و عدالت اجتماعی صحبت کرد. رضوانی و همکارانش در سال ۱۳۸۷ در مقاله‌ای به بررسی مفاهیم، شاخص‌ها و مدل‌های کیفیت زندگی و ارایه مدلی برای سنجش کیفیت زندگی پرداختند. سعیده گروسی و همکارانش نیز در سال ۱۳۸۷ در مقاله‌ای تحت عنوان سرمایه اجتماعی و کیفیت زندگی در شهر کرمان به شناسایی سطح سرمایه اجتماعی و کیفیت زندگی و ارتباط این دو متغیر در محلات مختلف شهر کرمان پرداختند. در ساماندهی محیط بهرامی (۱۳۸۲)، به بررسی عوامل مؤثر بر ارزیابی کیفیت محیط شهری به عوامل اجتماعی و فرهنگی و رضوانی و متکان (۱۳۸۸)، به بررسی توسعه و سنجش شاخص‌های کیفیت زندگی در شهر نور آباد لرستان پرداخته‌اند.

۴. مبانی نظری پژوهش

۴-۱. شیوه‌های شناسایی محیط

به طور کلی فضاهای شهری علاوه بر آن که بیشترین ارتباط را با شهروندان و محیط زندگی‌شان دارند، نقش بسزایی نیز در «هویت بخشی» و «برقراری احساس آرامش» در شهرها ایفا می‌کنند. این دسته از فضا با در بر گرفتن سه بعد «کالبد»، «عملکرد» و «معنا» در صدد افزایش سطح کیفیت زندگی شهری و تشویق شهروندان جهت برقراری هر چه بیشتر تعاملات اجتماعی محیط‌های شهری می‌باشند (مؤیدی، ۱۳۹۲، ص ۱۶۰). روابط میان انسان و محیط نشان می‌دهد که یک رابطه دو طرفه میان ویژگی‌های محیط شهری از یک سو و ادراک، شناخت، ارزیابی و رفتار انسانی از سوی دیگر وجود دارد (گلکار، ۱۳۸۷، ص ۹۸). ادراک شهر، تعاملی است میان فرد و مکان که با تغییر در هر یک، نتیجه تفاوت خواهد داشت (لینچ، ۱۳۸۱، ص ۵۵). قدرت و قابلیت ایجاد تصویر ذهنی از شکل شهر در ذهن فرد، قابلیت موجود در شکل شهر است که به واسطه یک سری خصوصیات منتقل و حمل می‌گردد و این خصوصیات شکل شهر می‌تواند ایجاد کیفیاتی در لایه منظر شهری به ایجاد تصویر ذهنی از شکل شهر در ذهن شهروند و ایجاد حس مکان می‌کند. عوامل بسیار مهم و مؤثر در بالا بردن قابلیت ایجاد تصویر ذهنی و خلق معنای شکل شهر، علاوه بر آشنایی با محل و شکل خاص و رویدادها که عبارت است از، هماوایی محیط طبیعی و محیط مصنوع، هماوایی شکل شهر با عملکرد آن، هماوایی اجزاء تشکیل دهنده شکل شهر با کلیت شکل شهر، هماوایی گذشته و حال و در نظر گرفتن ملاحظات هنری و جنبه‌های زیباشناسانه شکل شهر (حبیب، ۱۳۸۸، صص ۱۳ و ۹).

۴-۲. مفهوم کیفیت و کیفیت محیط شهری

کیفیت محیط تأثیر بسیار زیادی در موفقیت فضاهای شهری و محیط‌های پیاده ایفا می‌نماید. رویکرد بررسی معیارها و فاکتورها و کیفیاتی که فضای شهری را می‌سازند و از فضای محدود و نامفهوم به سوی یک فضای پاسخ‌دهنده سوق می‌دهند، دارای جنبه‌های متنوع و گوناگونی است. کیفیت فضاهای مسکونی (اعم از درونی و بیرونی) می‌تواند با برآورد میزان رضایت یا رفاه استفاده کننده از آن مورد ارزیابی قرار گیرد. واژه کیفیت به عنوان «مناسب بودن برای استفاده» تلقی شده و رضایت‌مندی استفاده کننده بر حسب ابعاد دوگانه‌ای مطالعه گردیده که عبارتند از ویژگی‌های کیفیت فضایی / روانی - اجتماعی و خصوصیت عملکردی. کیفیت زندگی^۱ از سال ۱۹۷۰ به طور مشخص و قابل ملاحظه‌ای در مطالعات اجتماعی لحاظ شده است و معنای وسیعی در ارتباط با خوشبختی در جوامع دارد و هدف آن قادر ساختن مردم برای دستیابی به اهدافشان و رسیدن به زندگی ایده‌آل است (غیاثوند، ۱۳۸۸، ص ۲۴). کیفیت محیط را می‌توان به عنوان بخش اساسی از مفهوم گسترده‌تر کیفیت زندگی تعریف کرد (Rivm, 2002, p13). کیفیت محیط مجموعه شرایط اجتماعی - فرهنگی و کالبدی محیط شهری است که نشان دهنده میزان رضایت یا عدم رضایت شهروندان از محیط شهری می‌باشد (Pol, 1997, p17). مفهوم قابلیت زندگی، کیفیت زندگی، محیط زندگی، کیفیت مکان، رضایت‌مندی و ارزیابی محل مسکونی، اغلب به یک معنی به کار می‌روند (Mars-man, 2003, p6). کیفیت زندگی منعکس کننده شرایط زندگی و رفاه افراد است (Schmit, 2002, p418). کیفیت زندگی به مقایسه میان نواحی جهت سکونت، اشتغال، تجارت و سیاست‌ها می‌پردازد (Blomquist and etal, 1988, p 89). خصلت‌های ساکنین محلات و فعالیت آنها به عنوان دو عامل مهم و تعیین کننده در کیفیت زندگی محسوب می‌شوند. هر دو خصلت مذکور به تبع شرایط مختلف اجتماعی، فرهنگی، اقتصادی و زیست محیطی در جوامع مختلف شهرهای مختلف و محله‌های مختلف، از تنوع لازم برخوردار هستند (عزیزی، ۱۳۸۵، ص ۳۸). منظور از کیفیت زندگی شهری توجه به شاخص‌های اجتماعی، فرهنگی، محیطی و روانی در دو وجه عینی (کمی) و ذهنی (کیفی) در روند برنامه‌ریزی کیفیت زندگی شهری است. بدین معنا که علاوه بر اندازه‌گیری شاخص‌ها به صورت مشخص و عینی می‌باید ذهنیت و نوع نگاه شهروندان به این شاخص‌ها نیز مورد توجه قرار گیرد (پور جعفر، ۱۳۸۴، ص ۸). می‌توان گفت که شاخص‌های عینی بر اساس فراوانی یا کمیت اندازه‌گیری و شاخص‌های ذهنی بر اساس پاسخ‌های روانی مانند رضایت شغلی، خوشحالی در میان دیگران و ... مورد سنجش قرار می‌گیرند (خوارزمی، ۱۳۸۳، ص ۴).

جدول ۱: مدل تحلیلی سنجش کیفیت محیط شهر در طرح مسکن مهر (براتی و همکاران، ۱۳۹۲، ص ۱۰۵)

ردیف	معیار	شاخص
۱	میزان رضایت‌مندی از معیارهای محیطی	<ul style="list-style-type: none"> احساس آرامش در محل سکونت خود (نبود آلودگی صوتی، آلودگی بصری و ...) وضعیت بهداشتی محل سکونت پاکیزگی هوا در محل سکونت جمع‌آوری زباله‌ها، فاضلاب، آشغال و مواد زائد از محل سکونت
۲	میزان رضایت‌مندی از معیارهای اجتماعی و فرهنگی	<ul style="list-style-type: none"> احساس نزدیکی با سایر محلات شهر از منظر روابط اجتماعی میزان جمعیت و شلوغی و ازدحام (تراکم) ناشی از آن در محیط سکونت حس شادی و سرزندگی در محیط سکونت امنیت محله
۳	میزان رضایت‌مندی از معیارهای اقتصادی	<ul style="list-style-type: none"> میزان درآمد خود و همسایگان در محیط سکونت خود تمایل به ادامه سکونت در همان محله در صورت کسب شرایط اقتصادی بهتر تمایل به بازسازی و نوسازی محله خود در صورت واگذاری کمک‌های مالی هزینه‌های واحد مسکونی خود (هزینه‌های آب و برق و ...)
۴	میزان رضایت‌مندی از معیارهای کالبدی	<ul style="list-style-type: none"> وضعیت ساختمان و خانه خود از لحاظ استحکام (مقاومت ابنیه در برابر حوادث) امکان دسترسی سریع و راحت از دورن و بیرون محل سکونت میزان و نحوه خدمات آموزشی (مهد کودک، مدارس و ...) نحوه و میزان خدمات درمانی نظیر: مراجعه به پزشک و ... دسترسی به امکانات تفریحی - فراغتی (پارک‌ها، سینما، کتابخانه و ...) شرایط مربوط به واحد مسکونی خود (تعداد اتاق، تجهیزات واحد و ...) نحوه دسترسی به خرید احتیاجات روزانه (خرید روزانه از قبیل نانوايي، میوه فروشی و...) خدمات ارائه شده توسط شهرداری (جمع‌آوری زباله، تأمین روشنایی، پاسخگوی اداری و ...) خدمات مربوط به ایمنی و امنیت (آتش نشانی و اورژانس، نیروی انتظامی و ...) زیرساخت‌ها و تأسیسات و تجهیزات شهری در محله خود (آب، برق و ...) نحوه برنامه‌ریزی و طرح‌ریزی مدیریت شهری برای محله خود میزان پذیرا بودن نهادهای مدیریت شهری از پیشنهادات انتقادات خود از محله سکونت وضعیت محله خود نسبت به سایر محله‌ها توان محله برای اجرای برنامه‌های نوسازی و بهسازی مشارکتی با یکدیگر در کنار شهرداری
۵	میزان رضایت‌مندی از معیارهای مدیریتی	

۳-۴. ابعاد کیفیت زندگی

بعد اقتصادی کیفیت زندگی: امروزه کیفیت زندگی به مفهومی تبدیل شده است که به طور روز افزون در زمینه اقتصاد، از ابعاد تجربی و نظری مورد بررسی و تحقیق قرار گرفته است و به خصوص در اقتصاد شهری، این علاقه روز افزون اساساً از این حقیقت سرچشمه می‌گیرد که کیفیت زندگی نقش مؤثری بر رقابت‌پذیری و رشد شهری دارد. تحقیقات نشان می‌دهند که وقتی خانواده‌ها به تصمیم‌گیری درباره محل زندگی‌شان می‌پردازند، ملاحظات کیفیت زندگی می‌تواند در این میان نقشی تعیین کننده داشته باشد. مفهوم کیفیت زندگی در عالم اقتصاد، توزیع، رفاه و آسایش مادی بین مردم تعریف شده است، به گونه‌ای که به توان با کمترین هزینه، بالاترین میزان بهره‌وری را در سطح جامعه ایجاد کرد (عزیزی و همکار، ۱۳۹۰، ص ۱۱۷). بعد محیطی کیفیت زندگی: تأثیر عوامل محیطی در شکل‌گیری

محیط‌های طبیعی و موجودات، واقعیتی شناخته شده است. توجه به این ویژگی‌ها و تأثیری که بر شکل‌گیری ساختمان می‌گذارد، به خصوص ساختمان‌های مورد استفاده انسان و محیط‌های مسکونی، از نظر افزایش عمر مفید ساختمان، بالا بردن سطح کیفی آسایش و بهداشت در فضاهای داخلی و همچنین از نظر صرفه‌جویی در مصرف انرژی مورد نیاز برای کنترل شرایط محیطی این فضاها، حائز اهمیت فراوان است. در دوران رشد صنعتی شهرها، به ویژه در دهه‌های میانی قرن بیستم، بی توجهی به دو خصلت شهرهای سنتی ایران، یکی سازگاری نحوه شکل‌گیری شهرهای سنتی ایران با ساختار طبیعی محیط و دیگری، ارتباط مستقیم شکل و عملکردهای شهری با ارزش‌های واقعی جامعه، در دهه‌های اخیر زندگی شهری را در اکثر نقاط جهان با معضلات جدی فیزیکی و روانی مواجه ساخته است (فریادی، ۱۳۸۳، صص ۴۰-۴۳).

بعد اجتماعی - فرهنگی کیفیت زندگی: مفهوم «کیفیت زندگی» در اواخر دهه ۱۹۶۰ و اوایل دهه ۱۹۷۰ به عنوان بخشی از شاخص‌های زندگی اجتماعی پدیدار شد. کیفیت زندگی به مثابه هدف خط مشی اجتماعی دربرگیرنده تمام یا بخش عمده‌ای از حوزه‌های زندگی و زیر مجموعه‌های آن است و علاوه بر بهبود شرایط مادی و غیر مادی فرد، ارزش‌های جمعی از قبیل آزادی، عدالت و تضمین شرایط طبیعی زندگی برای نسل‌های حال و آینده را نیز دربرمی‌گیرد (آقاپور و همکار، ۱۳۹۰، ص ۱۸).

بعد کالبدی کیفیت زندگی: شاخص‌های کالبدی در تعامل با شاخص‌های دیگر، بر احساس ساکنان از جایی که در آن زندگی می‌کنند، تأثیر می‌گذارد. طراحی شهری، امنیت جاده‌ها، دسترسی به خدمات و امکانات و روابط همسایگان، همگی در سرزندگی محیط مسکونی و شهر مؤثرند (عزیزی و همکار، ۱۳۹۰، ص ۱۱۸).

۵. معرفی محدوده مورد مطالعه

شهر امیدیه در شرق استان خوزستان واقع شده است. این شهر بین ۳۰ درجه و ۲۳ دقیقه تا ۳۱ درجه و ۸ دقیقه عرض شمالی و ۴۹ درجه و ۱۹ دقیقه تا ۵۰ درجه و ۹ دقیقه طول شرقی قرار دارد. از شمال به شهرستان رامهرمز، از شمال شرقی به استان کهگیلویه و بویر احمد، از شرق و جنوب شرق به شهرستان بهبهان، از جنوب به شهرستان هندیجان و از سمت غرب به شهرستان ماهشهر محدود می‌گردد. طرح مسکن مهر شهر امیدیه در دو سایت، ۳۵ هکتاری کنار روستای دونه و سایت ۶۰ هکتاری در جنوب غربی شهر امیدیه طرح‌ریزی شده‌اند.

۶. یافته‌های تحقیق

یافته‌های توصیفی حاصل از معیارها به صورت زیر است: معیار محیطی: برای این معیار ۴ سؤال در نظر گرفته شده بود. نتایج

توصیفی مربوط به این معیار در جدول زیر آمده است. همان‌طور که ملاحظه می‌شود، بیشترین امتیاز در خصوص رضایت‌مندی مؤلفه‌های محیطی در بین شهروندان در درجه خیلی خوب است و بعد از آن شهروندان معیار محیطی را در طرح مسکن مهر شهر امیدیه در حد خوب و متوسط می‌بینند. از نظر کارشناسان معیار محیطی در این طرح در حد خوب و خیلی خوب می‌باشد.

معیار اجتماعی و فرهنگی: برای این معیار ۸ سؤال در نظر گرفته شده است. میزان رضایت‌مندی در خصوص مؤلفه‌های اجتماعی و فرهنگی در بین شهروندان در حد بد و سپس متوسط قرار دارد. در حالی که از نظر کارشناسان معیار اجتماعی فرهنگی در وضعیت خوب قرار دارد.

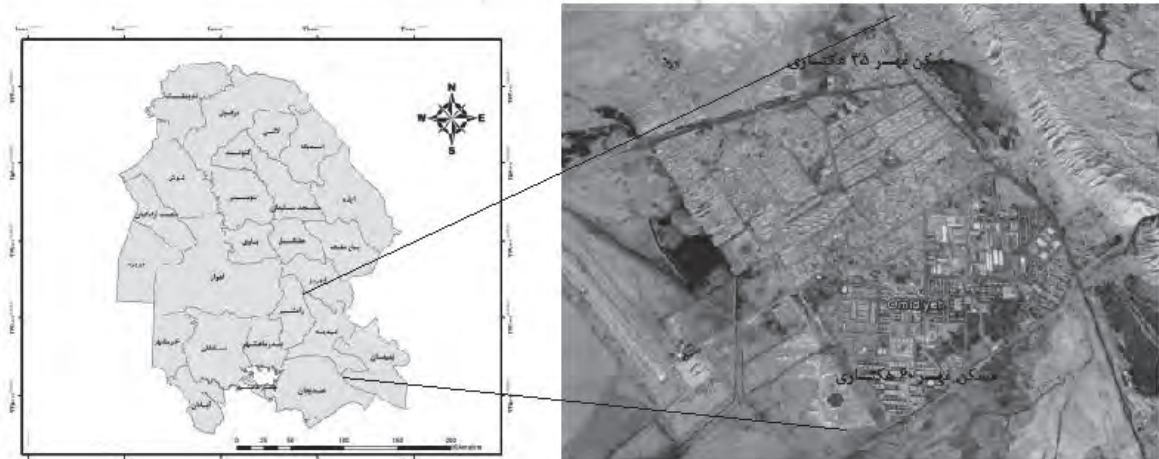
معیار اقتصادی: برای این معیار نیز ۴ سؤال در نظر گرفته شده است. در این قسمت بیشترین فراوانی و میزان رضایت از مؤلفه‌های اقتصادی طرح مسکن مهر شهر امیدیه در بین شهروندان و کارشناسان در حد بد و متوسط قرار دارد. در این میان هر دو گروه بر پایین بودن وضعیت اقتصادی در طرح مسکن مهر شهر امیدیه توافق دارند.

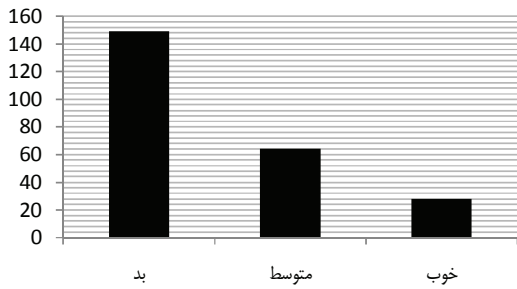
معیار کالبدی: برای این معیار ۷ سؤال در نظر گرفته شده بود، بیشترین میزان فراوانی و میزان رضایت‌مندی در بین شهروندان از مؤلفه‌های کالبدی طرح مسکن مهر شهر امیدیه در حد بد و متوسط است، در حالی که کارشناسان وضعیت این معیار را در حد متوسط و خوب می‌بینند.

معیار مدیریتی: برای این بخش ۸ سؤال در نظر گرفته شده، همانگونه که مشاهده می‌شود، بیشترین فراوانی و میزان رضایت‌مندی در خصوص مؤلفه‌های مدیریتی در بین شهروندان و کارشناسان در حد خوب و متوسط قرار دارد.

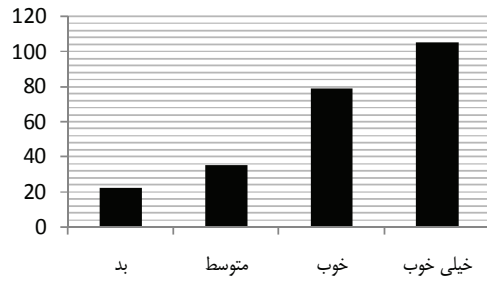
در ادامه پس از این که میزان رضایت‌مندی از مؤلفه‌های کیفیت محیط شهری (معیارهای محیطی، اجتماعی و فرهنگی، اقتصادی و کالبدی) مشخص شد، به مقایسه میزان رضایت از هر یک از

تصویر ۱: موقعیت طرح مسکن مهر در شهر امیدیه و استان خوزستان (تهیه و ترسیم: نگارندگان، ۱۳۹۳)

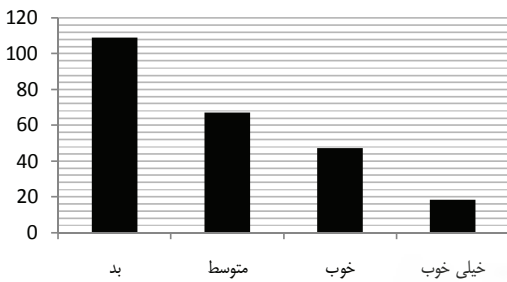




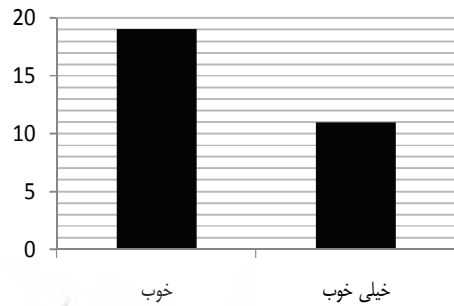
تصویر ۶: توزیع فراوانی پاسخ دهندگان به سؤالات معیار اقتصادی (شهروندان و کارشناسان) (یافته های پژوهش، ۱۳۹۳)



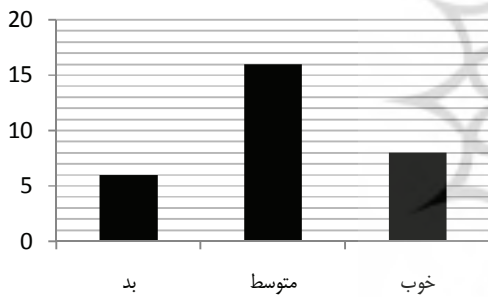
تصویر ۲: توزیع فراوانی پاسخ دهندگان به سؤالات معیار محیطی (شهروندان) (یافته های پژوهش، ۱۳۹۳)



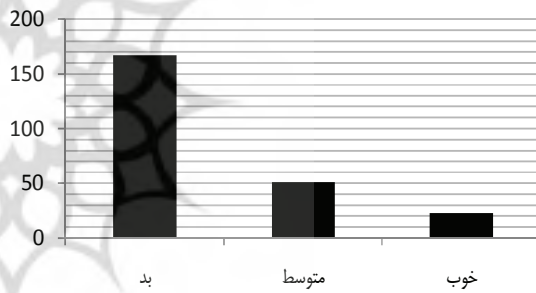
تصویر ۷: توزیع فراوانی پاسخ دهندگان به سؤالات معیار کالبدی (شهروندان) (یافته های پژوهش، ۱۳۹۳)



تصویر ۳: توزیع فراوانی پاسخ دهندگان به سؤالات معیار محیطی (کارشناسان) (یافته های پژوهش، ۱۳۹۳)



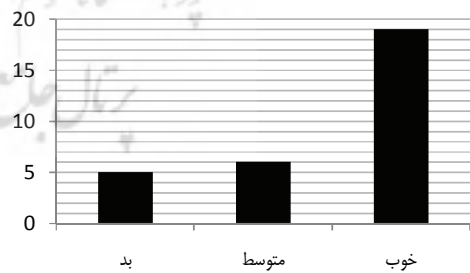
تصویر ۸: توزیع فراوانی پاسخ دهندگان به سؤالات معیار کالبدی (کارشناسان) (یافته های پژوهش، ۱۳۹۳)



تصویر ۴: توزیع فراوانی پاسخ دهندگان به سؤالات معیار اجتماعی و فرهنگی (شهروندان) (یافته های پژوهش، ۱۳۹۳)



تصویر ۹: توزیع فراوانی پاسخ دهندگان به سؤالات معیار مدیریتی (شهروندان) (یافته های پژوهش، ۱۳۹۳)



تصویر ۵: توزیع فراوانی پاسخ دهندگان به سؤالات معیار اجتماعی و فرهنگی (کارشناسان) (یافته های پژوهش، ۱۳۹۳)

جایی که این عدد برابر صفر است لذا فرض صفر رد می شود که این به معنای تأیید وجود تفاوت رضایت‌مندی در معیارهای فوق است. سپس باید معیارها بر اساس میزان رضایت‌مندی رتبه‌بندی شوند که این کار با استفاده از آزمون دانکن انجام شده و نتایج در جدول (۱۲ و ۱۳) آمده است. همانطور که ملاحظه می‌شود،

معیارها با یکدیگر پرداخته شده است. برای این منظور از آنالیز واریانس و آزمون های LSD و دانکن استفاده شده است. در این آزمون فرض صفر مبنی بر اینکه حداقل رضایت از یکی از معیارها با بقیه متفاوت است مورد بررسی قرار می‌گیرد. «P-value» نشان دهنده میزان اعتماد به فرض صفر است و از آن

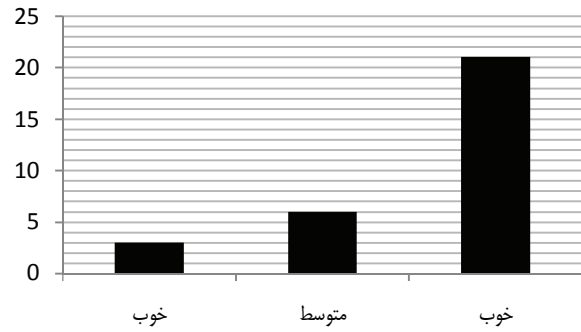
جدول ۲: نتایج آزمون توکی در رتبه بندی معیارها در نمونه مطالعاتی شهروندان (یافته های پژوهش، ۱۳۹۳)

رضایت‌مندی				
Subset for alpha = 0.5				
Code	N	1	2	3
Tukey HSL	241			4.65
مدیریتی				
اقتصادی	241		3.41	4.69
کالبدی	241			4.09
اجتماعی	241	3.35		
Sig.	241			

جدول ۳: نتایج آزمون توکی در رتبه بندی معیارها در نمونه مطالعاتی کارشناسان (یافته های پژوهش، ۱۳۹۳)

رضایت‌مندی				
Subset for alpha = 0.5				
Code	N	1	2	3
Tukey HSL	30			4.12
مدیریتی				
اقتصادی	30		3.51	
کالبدی	30		3.73	4.05
محیطی	30			4.18
اجتماعی	30			4.23
Sig.	30			

کرد که شهروندان و کارشناسان هر دو بر مشکلات اقتصادی و کالبدی در خصوص طرح مسکن مهر شهر امیدیه اتفاق نظر دارند و آنها را به عنوان مهم‌ترین مشکلات و نواقص جهت ساماندهی این طرح‌ها مطرح می‌کنند. شهروندان در خصوص میزان رضایت‌مندی از بعد اجتماعی در طرح مسکن مهر شهر امیدیه، رضایت کمتری دارند شاید دلیل آن در تاکید بیش از حد طراحان و شهرسازان بر ابعاد کالبدی و مدیریتی باشد. با توجه به نظر کارشناسان بر معیار اقتصادی ساکنان طرح مسکن مهر و طراحی مسکن برای توده کم درآمد موجب غفلت آنان از معیار اجتماعی و فرهنگی شده است که در آینده موجب به وجود آمدن مشکلاتی نظیر خرده فرهنگ نابهنجار می‌شود.



تصویر ۱۰: توزیع فراوانی پاسخ دهندگان به سؤالات معیار مدیریتی (کارشناسان) (یافته های پژوهش، ۱۳۹۳)

دسته بندی معیارها و امتیازدهی آنان توسط شهروندان و میزان رضایت‌مندی‌شان در آزمون دانکن در ۴ دسته قرار گرفته است که از میان آنها «معیار اجتماعی» با ۳/۳۵، «معیار اقتصادی» با ۴/۴۱، «معیار کالبدی» با ۴/۰۹ و «معیار مدیریتی» با ۴/۶۵ امتیاز اولویت‌بندی مؤلفه‌های دخیل در کیفیت محیط در طرح مسکن مهر شهر امیدیه در تصویر ذهنی شهروندان را نشان می‌دهند. بنابراین شهروندان مهم‌ترین مسایل کیفیت محیط در طرح مسکن مهر شهر امیدیه را به ترتیب در مؤلفه‌های اجتماعی، اقتصادی و کالبدی می‌دانند. در مقابل، دسته بندی تصویر ذهنی کارشناسان در آزمون دانکن در ۲ دسته شکل گرفته است که دسته اول «معیار اقتصادی» با ۳/۴۱ و «کالبدی» با ۳/۷۳ امتیاز قرار دارند. بنابراین کارشناسان مسایل پایین بودن کیفیت محیط در این طرح را در مؤلفه های اقتصادی و کالبدی می بینند و در مقایسه با شهروندان پایین بودن وضعیت اجتماعی ساکنان را به عنوان عاملی مهم در نظر نمی‌گیرند که می تواند ضعف‌های مسؤلان شهری باشد.

همانطور که در یافته‌های فوق مشاهده می‌شود اگر خواسته شود به سنجش تطبیقی در بین دو گروه مطالعه شونده (شهروندان و کارشناسان) پرداخته شود، می‌توان به میزان همسو بودن انگاره‌های آنها در خصوص کیفیت محیط در طرح مسکن مهر شهر امیدیه اشاره کرد. بر همین اساس می‌توان این‌گونه بیان

نتیجه گیری و پیشنهادات

منظور از کیفیت زندگی شهری توجه به شاخص‌های اجتماعی، فرهنگی، محیطی و روانی در دو وجه عینی (کمی) و ذهنی (کیفی) در روند برنامه‌ریزی کیفیت زندگی شهری است. بدین معنا که علاوه بر اندازه‌گیری شاخص‌ها به صورت مشخص و عینی می‌باید ذهنیت و نوع نگاه شهروندان به این شاخص‌ها نیز مورد توجه قرار گیرد. سنجش کیفیت محیط شهری، امری لازم و ضروری است تا ضمن شناسایی وضعیت کیفیت محیط در تلاش در جهت بهبود آن، الگوهای مناسب کیفیت محیطی برای توسعه‌های جدید که با برنامه و طرح‌ریزی قبلی شکل می‌گیرند، شناسایی و به کار برده شوند. بنابراین، در این پژوهش برای سنجش کیفیت محیط در طرح مسکن مهر شهر امیدیه پرسشنامه‌ای تدوین شد تا از نظر شهروندان و کارشناسان معیارهای مؤثر در کیفیت محیط شهری (محیطی، اجتماعی و فرهنگی، اقتصادی، کالبدی و مدیریتی) مورد بررسی قرار گیرد. متناسب با هر یک از امتیازات اختصاص داده شده به هر یک از سؤالات، معیارها دسته‌بندی و با استفاده از آزمون واریانس یک طرفه و آزمون دانکن به رتبه‌بندی این مؤلفه‌ها پرداخته شد. با توجه به فرضیه مطرح شده که تأکید بر دخالت دادن نظر کارشناسان در مسایل شهری دارد و از سوی دیگر عدم هم‌سویی در تشخیص مسایل شهری از نگاه شهروندان و کارشناسان، که فرض بر آن بود که شهروندان مسایل را در معیار اجتماعی و کارشناسان در معیار اقتصادی می‌بینند، در

پایان فرضیه پژوهش مورد قبول قرار می‌گیرد ولی این دو گروه در خصوص ضعف مشکلات اقتصادی و کالبدی در کاهش کیفیت محیط توافق دارند. با این حال در مسایل اقتصادی و درآمدهای ساکنان و عامل اجتماعی به عنوان دیگر عوامل مؤثر بر کیفیت محیط اختلاف نظر دارند. لذا جهت ارتقای سطح کیفیت زندگی در طرح مسکن مهر شهر امیدیه پیشنهادات زیر ارائه می‌گردند:

- تأمین خدمات و تسهیلات مورد نیاز ساکنان در سطح منطقه؛
- افزایش ضریب سطح امنیت اجتماعی از طریق تقویت نظارت اجتماعی؛
- ارتقای کیفیت فضای پیاده‌روها؛
- ارتقای کیفی سطح فضای سبز و پارک‌های موجود؛
- ایجاد مراکز و فضاهای فراغتی، افزایش مراکز فرهنگی و آموزشی؛
- افزایش بخش ساخته شده از طریق الزام به رعایت مقررات ملی ساختمان برای تمامی واحدهای مسکن مهر شهر امیدیه؛
- تقویت سیستم حمل و نقل عمومی و همگانی؛
- افزایش کیفیت طراحی، ایجاد تنوع و زیباسازی فضا؛
- مشارکت ساکنین در تعیین طرح‌ها و تعیین مکان‌های احداث؛
- استفاده از مختصات معماری اسلامی - ایرانی و بهره‌گیری از فرهنگ بومی در ساخت مسکن در بالا بردن میزان وابستگی و تعلق مکانی ساکنین طرح مسکن مهر شهر امیدیه؛
- دستیابی به خدمات مورد نظر به صورت پیاده برای ساکنین (بر اساس نظریه واحدهای همسایگی کلرنس پری).

منابع

- آقا پور، اسلام، مصری، مهدی (۱۳۹۰). بررسی اثر عوامل اجتماعی - فرهنگی بر کیفیت زندگی در گروهی از سربازان: مبتنی بر آموزه‌های قرآن. قرآن و طب، ۲، ۲۹-۲۳.
- آزاد ارمکی، تقی (۱۳۸۸). ابعاد اجتماعی - فرهنگی و مسکن مهر. منظر، (۲)، ۴۵-۴۶.
- براتی، ناصر، امین زاده گوهرریزی، بهرام، کاکوند، الهام (۱۳۹۲). سنجش تطبیقی تصویر ذهنی شهروند و شهرساز به مفهوم کیفیت محیط شهری - مطالعه موردی: بافت فرسوده شهر قزوین. باغ نظر، ۲۵، ۳۲-۴۳.
- پور جعفر، محمد رضا، کوبکی، افشین، تقوایی، علی اکبر (۱۳۸۴). برنامه‌ریزی کیفیت زندگی شهری در مراکز شهری، تعاریف و شاخص‌ها. جستارهای شهرسازی، (۱۲)، ۸-۱۳.
- حبیب، فرح (۱۳۸۵). کندوکاوی در معنای شکل شهر. نشریه هنرهای زیبا، (۲۵)، ۱۴-۵.
- خوارزمی، شهین دخت (۱۳۸۳). کیفیت زندگی و الزامات عصر دیجیتال در ایران. روزنامه دنیای اقتصاد.
- عزیز، محمد مهدی (۱۳۸۵). محله مسکونی پایدار: مطالعه موردی نارمک. نشریه هنرهای زیبا، (۲۷)، ۳۱-۴۲.
- شکوهی بیدندی، محمد صالح (۱۳۸۹). بازنگری کوبین لینچ در برنامه ریزی سیمای محیط، منظر، (۷)، ۵۴-۵۶.
- عزیز، محمد مهدی (۱۳۸۲). جایگاه شاخص‌های مسکن در فرآیند برنامه ریزی مسکن، هنرهای زیبا، (۱۱)، ۸۹-۱۰۹.
- عزیز، محمد مهدی، آراسته، مجتبی (۱۳۹۰). تحلیلی بر رضایت‌مندی سکونتی در شهر یزد، نامه معماری و شهرسازی، (۸)، ۱۱۱-۱۲۹.
- غیاثوند، الهام (۱۳۸۸). تأثیر سرمایه‌های اجتماعی بر کیفیت زندگی ساکنان محلات شهری، فصلنامه مهندس مشاور، (۴۵)، ؟.
- قاسمی اصفهانی، مروارید (۱۳۸۸). اهل کجا هستیم: هویت بخشی به بافت‌های مسکونی، تهران: انتشارات روزنه.
- گلکار، کورش (۱۳۸۷). محیط بصری شهر؛ سیر تحول از رویکرد تزیینی تا رویکرد پایدار، علوم محیطی، (۴۵)، ۹۵-۱۱۳.
- لینچ، کوبین (۱۳۸۱). جنبه‌های واجد اهمیت فرم‌گران شهران، در مقالاتی در باب شهر و شهرسازی، (منوچهر مزینی، مترجم)، تهران: انتشارات دانشگاه تهران.
- فریادی، شهرزاد (۱۳۸۳). پیشنهاد اصول و قواعد طراحی شهری پایدار شهرهای ایران در فرایند جهانی شدن (با تأکید بر نیازهای زیستی). فصلنامه محیط شناسی، (۳۳)، ۲۹-۴۵.
- موسوی، میر نجف، باقری کشکولی، علی (۱۳۹۰). ارزیابی توزیع فضایی کیفیت زندگی در محلات شهر سردشت، پژوهش و برنامه‌ریزی شهری، ۹۷-۱۱۸.
- مهرداد، امین، قلاوند، مرتضی، سپهری‌راد، زهرا، علیمردانی، مسعود (۱۳۹۱). آسیب‌شناسی الگوهای جدید در ایران با تأکید بر طرح مسکن مهر، شمس (شورای مرکزی سازمان نظام مهندسی ساختمان)، (۸۹ و ۹۰)، ۴۴-۴۸.
- مؤیدی، محمد، علی نژاد، منوچهر، نوایی، حسین (۱۳۹۲). بررسی نقش مؤلفه‌های منظر شهری در اتقای سطح احساس امنیت در فضاهای عمومی شهری - نمونه موردی: محله اوین تهران، فصلنامه مطالعات امنیت اجتماعی، (۳۵)، ۱۵۹-۱۹۱.
- هال، پیتر، اولریخ، فایفر (۱۳۸۸). آینده شهری قرن ۲۱، (اسماعیل صادقی و ناهید صفایی: مترجم)، تهران: جامعه مهندسان مشاور ایران.
- Blomquist, C, Glenn, Berger, C, Mark, Hoehn, P, John (1988). *New Estimates of Quality of Urban Areas*, The American Economic Review, 89 - 107.
- Marsman, Gooitske, Leidelmeijer, Kees, Kamp, Irene van (2003). *Urban environmental quality and human well-being Towards a conceptual framework and demarcation*, Landscape and Urban Planning, 5 - 18.
- Pol, v. (1997). *The perceive Quality of the urban residential environment, A multi-Attribute evaluation*. Groningen: Rijksuniversiteit Groningen.
- Rivm. (2002). In: bouwman, A., Van Kamp, workshop Livability. Utrecht: Ministry of Housing, Physical planning and the Environment.
- Schmit, R. (2002). *Considering social capital in quality of life assessment: concept and measurement*, Social Indicators Research, (58), 403 - 428.

Comparative Assessment of Mental Image of Citizens with Experts to Quality of the Urban Environment in Maskane Mehr (Case study: Omidie township)*

Mohammad Ali Firouzi

Associated Professor of Geography and Urban Planning, Ahwaz Shahid Chamran University, Khozestan, Iran.

Morteza Nemati

Assistant Professor of Geography and Urban Planning, Ahwaz Shahid Chamran University, Khozestan, Iran.

Nadia Daripour**

M.Sc Student in Geography and Urban Planning at the College of Earth Science & GIS, Ahwaz Shahid Chamran University, Khozestan, Iran.

Abstract

One of the key social and cultural phenomena of the twentieth century has been expanding urbanization phenomenon. There is a rapid development in the third world. Rate of urbanization in developing countries is more than developed countries. Due to the quality of urban life and social indicators, cultural and psychological environment in an objective way (Quantitative) and subjective (mental) Quality of life in the urban planning process. Quality of the urban environment is necessary to attempt to determine the status of efforts to improve the environmental quality. Quality suitable environment for the development of new patterns that shaped plan and the previous plan, identify and applied. The importance of residential environments, particularly in urban areas increases with the growth of population. Measuring the quality of the urban environment is complex and influenced by numerous factors. This study aims to assess the environmental quality of the Maskane Mehr in Omidie township. A questionnaire survey was developed to be effective for citizens and experts on environmental quality standards in urban (environmental, social, cultural, economic, physical, and managerial) examined. This research applied methods to improve the environmental quality of Maskane Mehr in Omidie township. The answer to this question is that priority criteria and indicators of environmental quality in Maskane Mehr emphasizing the image of citizens on the one hand and Look municipal officials and other experts. In this regard, using cross-sectional method, SPSS software, and One-way and Duncan in Category (HSD) attempt to evaluate and rank these components. Results suggest that citizens' low priority is quality of life in Maskane Mehr in Omidie township. This reason is the lack of attention to cultural and social environment as well as low levels of economic and physical criteria considered for residents. While experts' approach in Maskane Mehr relates to economic criteria, it experiences a turmoil. Studies have shown that in creating designs in Maskane Mehr in Omidie township, residents have been ignored. This has resulted in settling a particular group of people in a limited space that strictly complies with the objectives of a housing theories. Therefore, it is recommended to improve conditions that enhance the quality of life of residents. to implement the urban typology, the current study dealt with the social structure of society.

Keywords: *Urban environment, Maskane Mehr, Mental image, Citizens, expert*

* This article have been extracted from the MA thesis of the third author at the Ahwaz Shahid Chamran University entitled "The study of social effects of spatial segregation on Maskan-e-Mehr (case study : city of Omidie", which is supervising by Dr. Morteza Nemati & consulted by Dr. Mohammad Ali Firouzi.

** corresponding author: nadia.daripour@gmail.com