

## الگوی هولوگرافیک در سیر تکاملی شهر (شهر مورد مطالعه: آمل)

روح اله رحیمی\*  
علی محمدی\*\*  
شکراله حسن زاده داودی\*\*\*

### چکیده

مسأله «خلق کلیت» یا حفظ و تکوین آن، از کوچکترین اجزا در معماری گرفته تا منظر شهری چیزی است که امروزه طراحان را به طور جدی با خود درگیر کرده است. رشد شهر نه زاده ذهن یک نفر است و نه زاده یک گروه منسجم از اذهان. بافت و ساختار شهرهای امروزی حاصل فرآیندی است که از سالهای بسیار دور آغاز شده است. شناخت معماری و شهرسازی تاریخی میتواند زمینه مناسبی برای درک الگوهای سنتی پدید آورد تا با توجه به آن بتوان آثاری خلق کرد که ضمن دارا بودن خصوصیات کالبدی و کارکردی مناسب، از هویت فرهنگی شایسته‌های نیز برخوردار باشد. در نظری به شهرهای تاریخی میتوان آنها را همچون کلیتی جامع و منسجم ادراک کرد. این جامعیت نه تنها در کل شهر بلکه در کوچکترین اجزای آن نیز احساس شدنی است. براساس نظریه هولوگرافیک، کل در درون جزئی است، که در درون کل است. این فرضیه با ملاحظه چگونگی تبدیل دیدگاه هولوگرافیکی به الگویی که بتواند وجود "کل" در اجزا را در معماری و شهرسازی پوشش دهد، با تحلیل بافت تاریخی شهر آمل مورد بررسی قرار می‌گیرد. هدف این نوشتار، تبیین الگوی هولوگرافیک در شناخت عمده‌ترین متغیرهای تأثیرگذار در رشد و توسعه مشتعل بر مفهوم شهر، بافت و محله است. این «الگو» می‌تواند با پرهیز از تقلید یا تکرار کار گذشتگان، تجربیات آنان را در قالب آثار متنوع معماری نمایان سازد. در این مقاله تلاش شده در قدم اول اندیشه هولوگرافیکی دانشمندان و عرفا تعریف شود و در پایان پیرو دیدگاه هولوگرافیکی به کشف الگوی مناسبی جهت تحلیل آثار معماری و شهرسازی دست یابیم تا در خدمت تعمیق تحقیق در تاریخ معماری ایران قرار گیرد.

### واژگان کلیدی

نظریه هولوگرافیک، جزء و کل، رشد جاری شهر، آمل.

\*. عضو هیئت علمی دانشگاه مازندران، دانشجوی دکتری تخصصی معماری دانشگاه تربیت مدرس.

r.rahimi@umz.ac.ir

\*\* دانشجوی کارشناسی ارشد معماری، دانشگاه آزاد اسلامی، واحد نور. ایران، نویسنده مسئول ۰۹۱۱۱۲۷۰۲۷۳  
ali4rch1987@yahoo.com

\*\*\* دانشجوی کارشناسی ارشد معماری، دانشگاه آزاد اسلامی، واحد نور، ایران.  
farshid\_1986@yahoo.com

## مقدمه

بوده است. و به همین لحاظ می‌توان یکی از ویژگی‌های مهم فکر فلسفی را وحدت‌گرایی دانست (نوبخت، ۱۳۸۴: ۹۹). صدرالمطالین در تبیین این نکته که چگونه وحدت با کثرت جمع می‌شود و اینکه چگونه می‌توان گفت یک حقیقت وحدانی، متکثر است، از این وحدت، به وحدت سریانی تعبیر می‌کند. از دید صدرانه تنها کثرت با وحدت منافاتی ندارد، بلکه خود، تعیین‌کننده نوع وحدت یعنی وحدت سریانی است و اصلاً وحدت ساری جز با کثرت، سامان نمی‌پذیرد و به طور کلی وحدت ساری را باید با کثرت فهمید (حسینی، ۱۳۸۵: ۸). کریستوفر الکساندر در کتاب "معماری و راز جاودانگی" بیان می‌کند که موجودات زنده را نمی‌توان ساخت. موجود زنده هزاران میلیارد سلول دارد و با روندی ایجاد می‌شود که امکان می‌دهد سازگاری تدریجی این سلول‌ها ساعت به ساعت تحقق پیدا کند. همین روند است که موجود زنده را می‌آفریند. چنین چیزی محقق نمی‌شود، مگر اینکه هر جزء دست کم تا حدی خودمختار باشد، به طوری که بتواند خود را با حالت موضعیاش در کل مجموعه سازگار کند (الکساندر، ۱۳۸۶: ۱۳۹). فصل مشترک تمامی نظراتی که ذکر شد، ضرورت شناخت مهم‌ترین شیوه تفکر و تلقی از شهر به عنوان یک کل یکپارچه، اعتقاد به توانایی‌های ذاتی ذهن انسان برای ایجاد شبکه روابط در عالم، نگرش به هر جزء در اتصال به کل و به تبع آن ایجاد کلیتی منسجم از پس اندیشه‌های منسجم، پیش از هرگونه مداخله در بافت است.

## نظریه هولوگرافیک

هر جزء کوچکی از میدان حیات، مانند هولوگرام حاوی کل طرح و کل ساختار آن است (تالپوت، ۱۳۹۱: ۷۳). در هولوگرام فیزیکی، کوچکترین نقطه تصویر هولوگرام تقریباً تمامی از اطلاعات مربوط به ایزه بازنمایی شده را در بر دارد (مورن، ۱۳۷۹: ۸۲). نه تنها جزء در کل است بلکه کل در جزء است. اصل هولوگرام در جهان زیست‌شناختی و جامعه‌شناختی نیز هست. در جهان زیست‌شناختی، هر سلول ارگانیسم ما حاوی کلیت اطلاعات ژنتیکی این ارگانیسم است. آرتور کستلر واژه هولون را در کتاب خود روح در ماشین معرفی کرد. این واژه ترکیبی از holos به معنای کل و پسوند on به معنای یک ذره یا جزء ریز در پروتون یا نوترون است. بنابراین هر هولون کلی است که هم‌زمان جزء نیز هست. به عبارتی، هولون‌ها موجودیت‌های کاملی هستند که از هولون‌های کوچک‌تری تشکیل شده‌اند و در عین حال هولون‌های بزرگتر را تشکیل می‌دهند (نایبج و دیگران، ۱۳۸۹: ۶۵). با توجه به این تعریف در معماری هر اتاق را می‌توان به عنوان یک هولون در نظر گرفت و به وسیله آن می‌توان جایگاه عناصر مورد مطالعه را نسبت به کل بافت شهری و یا بافت پیرامون آن تشخیص داد و بر این اساس هر اتاق به عنوان یک هولون در یک سیستم هولوگرافیک بزرگتر است.

جهان نوعی هولوگرام غول پیکر است. این نظر دانشمندان شاید بتوان گفت تلاشی است در راستای نظریه افلاطون، چرا که افلاطون هم بر این باور بود که هرچه در پیرامون ماست، تصویر و سایه‌ای از آن کل است که در ورای واقعیت پیرامونی قرار دارد و هیچ شناختی نمیتوان نسبت به آن کسب کرد و شاید نیز بتوان شیء فی نفسه کانت را با آن مقایسه کرد. در جهان هولوگرافیک هر قطعه کوچک و هر ذره آن تمام ویژگیها و اطلاعات کل را در بر دارد، یعنی تمامی محتوای کل در هر ذره موجود و مستتر است. همین خصلت کلی این جهان ماست که جهانی هولوگرافیک است (تالپوت، ۱۳۹۰: ۱۰). هدف این نوشتار، تبیین الگوی هولوگرافیک، در شناخت عمده‌ترین متغیرهای تأثیرگذار در رشد و توسعه شهری است تا برنامه‌ریزان، سیاست‌گذاران و مدیران شهری کشور از طریق تحلیل درست این الگو از وقوع نابهنجار توسعه در شهرهای کشورمان جلوگیری به عمل آورند. عمده‌ترین متغیرهای این نوشتار، مشتمل بر مفهوم شهر، بافت و محله است. به منظور تبیین توسعه، الگوی هولوگرافیک تعریف و چگونگی کارکرد این الگو در توسعه شهری بیان شده که کمتر در متون علمی کشور بدان پرداخته شده است.

در این مقاله سعی شده تا با مروری گذرا بر مفاهیم جزء و کل، وحدت و کثرت براساس نظریه هولوگرافیک، رویکردی مناسب در جهت شناخت و بررسی تحول فضایی یا کالبدی بافت قدیم شهرآمل در مقاطع تاریخی مختلف تا به امروز، اتخاذ شود.

## روش پژوهش

این مقاله از لحاظ محتوا نوعی پژوهش کیفی به شمار می‌آید که با دید تحلیلی، و با استفاده از شواهد و علایم دقیق علمی، روش‌های علمی خود را بیان می‌کند. اما اساس پژوهش به روش تحقیق تفسیری- تاریخی با رویکرد روایت تاریخی تحلیل و اثبات (تاش و بارزان)، مفاهیم بازشکافت خواهند شد. مطالب به دست آمده از منابع مرتبط با موضوع و برداشت‌های میدانی، جمع‌آوری، طبقه‌بندی و تنظیم شده، همچنین الگوی هولوگرافیکی با محلات مسکونی بافت قدیم شهر آمل تطبیق داده شده است. در این پژوهش جامعه آماری، کلیه بافت‌های قدیمی- تاریخی شهر آمل است. به دلیل گستردگی جامعه آماری و محدودیت زمانی، جهت شناخت از استدلال استقرایی استفاده شده است. برای این منظور محلات کاردرگر محله، چاکسر محله، مشایی محله و پایین بازار به عنوان نقاط نمونه‌گیری انتخاب شد.

## پیشینه تحقیق

در تاریخ اندیشه‌های فلسفی ایران نیز از دیرباز یکی از مسائلی که پیوسته توجه فلاسفه را به خود مشغول کرده، بحث وحدت و کثرت و نحوه تبیین علی آن، و بازگشت کثرات به نوعی وحدت

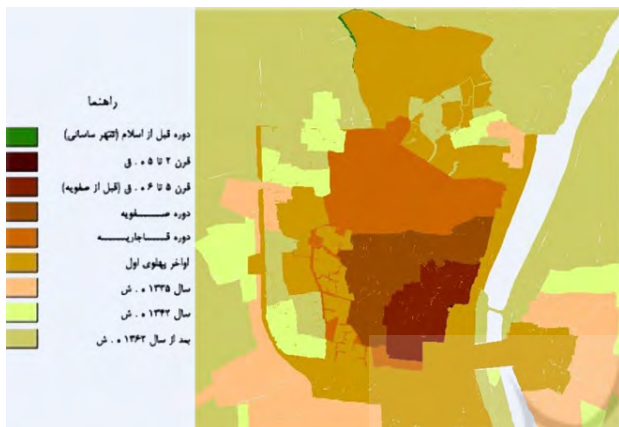
معماری هولوگرافیکی

سیر تحول شهر آمل

• پیدایش شهر آمل و رشد اولیه آن (قبل از اسلام)

بر مبنای اسناد و مدارک تاریخی، تکوین شهر، به زمان ساسانیان بر می‌گردد. شهر طی مراحل تکمیل خود از عناصری چون ارگ

یکی از ویژگی‌های کنونی شهرها از دست رفتن کلیت است، بنابراین مسئله خلق کلیت یا حفظ و تکوین آن، از کوچکترین اجزا در معماری گرفته تا منظر شهری و تصویر ذهنی یا سیمای شهر، چیزی است که امروزه طراحان را به طور جدی با خود درگیر کرده است. از نظر لغوی واژه کلیت، معادل Wholeness در زبان لاتین به معنای تمامیت، جامعیت و وحدت آورده شده است (نعمتی‌مهر، ۱۳۸۴: ۶). در دیدگاه کل‌نگر محصول به صورت یک جریان مداوم در می‌آید که متدرجاً شکل می‌گیرد، هر بار تغییر می‌کند و خود را با شرایط جدید محیط سازگار می‌سازد و در هر سطحی از پیچیدگی کمابیش منظم بوده، نظمی فراگیر بر آن حاکم است. این کلیت را می‌توان اجزا و روابطی دانست، که هویت‌های عینی و ذهنی دارند و نمی‌توان آنها را به عناصر هندسی انتزاعی چون نقطه، خط و صفحه فروکاست، بدان‌ها می‌باید چونان شیوه‌های هستی که به صورت‌های متعدد نمود یافته‌اند نگریست. این کلیت فقط در زمینه عمل متقابل شیء با ناظر انسانی معنی و مفهوم خواهد داشت. در شهرهای تاریخی این جامعیت که نه تنها در کل شهر بلکه در کوچکترین اجزای آن نیز احساس شدنی است، خود به منشاء رشد جاری شهر در ارتباط با کلیت موجود و به آفریننده پیوستگی آن در گذار زمان بدل شده و لذا هرگونه رشد و گسترش بعدی از نهاد ساختاری ویژه و نوعی گذشته شهر متأثر است. هر جزء معماری نشانه‌ای است که تنها در ارتباط با کل زبان اثر قابل فهم است و بر عکس. سوسور می‌گوید: کل وابسته به اجزاست و اجزا وابسته به کل.

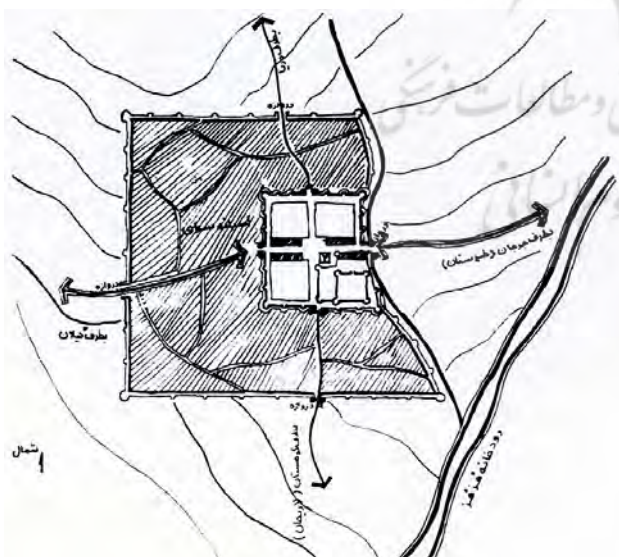


تصویر ۱. مراحل مختلف گسترش شهر از دوران اولیه شهرنشینی تا اوایل پهلوی. مأخذ: اداره میراث فرهنگی شهرستان آمل.

Fig. 1. different stages of the development of city from early urbanization to the early Pahlavi (Source: Amol Bureau of Cultural Heritage).

شناخت تاریخی- ساختاری شهر آمل

شهر آمل، یکی از شهرهای بسیار کهن فلات ایران است که پیشینه آن به دوران پیش از اسلام می‌رسد. بافت کهن شهر آمل دارای فضای‌های جمعی و شهری و عناصر شالوده‌ای و نمادین بی‌شماری همچون: ستون فقرات بازار، مراکز محلات، عناصر شهری و گذارها و معابر اصلی با استخوان‌بندی منسجم و ارگانیک بوده که هر یک با توجه به گذشت زمان دارای ارزش و بار اجتماعی، اقتصادی، تاریخی و فرهنگی هستند (اسلامی‌مقدم، ۱۳۸۹: ۳). ساختار این شهر یکباره پدیدار نشد و ذره ذره در پی زمان با تلاش‌های بسیار شکل گرفت. این ساختار حاوی از وحدت است چون تک‌تک اجزای آن براساس اصول فرآیند رشد ارگانیک با یکدیگر ارتباط دارند. در این میان، بررسی توسعه شهر در سه دوره تاریخی قبل اسلام- قاجار و پهلوی در زیر بررسی شده است. بر مبنای این چارچوب، توسعه منطقه شهری از یک هسته قدیمی آغاز شده، و به سمت مراکز توسعه منفرد و جدید به صورت توأمان رشد و پخش می‌شود (تصویر ۱). شناخت بافت کهن آمل از زمان پیدایش تا به امروز با رویکردی تاریخی به بستر تحولات شهرسازی آن در زمینه کالبدی صورت گرفته است.



تصویر ۲. هسته اولیه شهر آمل. مأخذ: اداره میراث فرهنگی شهرستان آمل.

Fig. 2. physical-spatial organization of Amol in Sassanid period Source: Amol Bureau of Cultural Heritage.

امل نیز دستخوش تغییرات نسبی و دگرگونی‌های کالبدی شد. شهر امل برعکس دیگر شهرهای قدیمی ایران در این دوره از خیابان‌های چلیپایی متقاطع با بافت کهن (از جمله راسته اصلی بازار) به دور ماند. بافت فوق به علت قدمت تقریباً ۶۰-۵۰ ساله به صورت لایه‌ای به دور بافت کهن شکل گرفته لذا یکی از عوامل تأثیرگذار درونی همین بافت به اصطلاح بافت پهلوی یا بافت میانی است که نشان‌دهنده یک مرحله گذار از بافت سنتی به بافت مدرن و جدید است (مشاورین رهرو، ۱۳۸۵).

به طور کلی می‌توان بازار، مراکز محلات، مساجد و مسیرهای اصلی را به عنوان عناصر متشکله استخوان‌بندی بافت قدیم شهر امل نام برد. ساختار اصلی بافت قدیم و اجزای متشکله آن در اتصال با شهر امروز قرار گرفته است. بازار به عنوان اسکلت اصلی بافت در راستای شمالی-جنوبی قرار دارد و در امتداد خود از جنوب به شمال هر چقدر که از کاربری‌های عمومی فاصله می‌گیرد، بیشتر روحیه مسکونی می‌گیرد (اسلامی‌مقدم، ۱۳۸۹: ۷۱). نه تنها عناصر اصلی استخوان‌بندی بافت مانند مسجد جامع به بازار متصل هستند، بلکه مراکز محلات مشایبی محله) تکیه مشایبی محله (کارگر محله) تکیه امیری (و شاهان دشت محله) تکیه هاشمی (و عناصری از قبیل مسجد جامع و مسجد آقاعباس نیز به طور غیرمستقیم به آن متصل شده‌اند) (اسلامی‌مقدم، ۱۳۸۹: ۷۳). مسجد جامع به سبب تقدم وظایف مذهبی در جای مناسبی در هسته مرکزی و محور اصلی شهر ساخته می‌شده و فعالیت‌های صنفی معمولاً در جوار مسجد جامع قرار داشته است. برخلاف مجموعه فضایی بازار که به عنوان فضای عمومی برای حضور همه شهروندان و تازه واردین به شهر است، محلات مسکونی در بافت قدیم دارای حجاب سکونتی خاص است (اسلامی‌مقدم، ۱۳۸۹: ۷۷). برخورداری محله از حجاب سکونتی سبب آن می‌شود که مسیرها، فضاهای عمومی و گذرها با خطوط اصلی شبکه ارتباطی شهر در رابطه مستقیم نبوده و بازار و فضاهای عمومی به طور مستقیم به مراکز محلات دسترسی نیابند (همان: ۷۹).

### بررسی الگو وارها در "محلات" قدیم شهر امل (دوره پهلوی، سال ۱۳۳۵.ش)

معرفی محدوده مورد مطالعه از ویژگی‌های قابل توجه بافت قدیم امل تشکل بافت از محلات مختلف و اکثراً با اندازه‌ها و فرم‌های متفاوت است. از بین محلات چهارده گانه بافت کهن شهر امل، به دلیل گستردگی جامعه آماری و محدودیت زمانی، به معرفی و تحلیل ویژگی‌های کالبدی ۴ محله چاکسرمحله، پایین‌بازارمحله، مشایبی محله و کاردرمحله می‌پردازیم (تصویر ۶).

مراکز محلات به عنوان میان شالوده عامل پیونددهنده ساختار اصلی بافت و بخش مسکونی یا ساخت فرعی به شمار می‌آیند. مقیاس انسانی و موقعیت محله در بافت از عوامل مهم تشکیل‌دهنده آن

حکومتی، محلات، آتشکده و بازار (شکل اولیه) برخوردار شد (تصویر ۲). قصر عمارت حکومتی در موضع مکانی برتر با حصار به دور آن قرار داشته است. بخش‌های ورای آن نیز شارستان با حصار به دور آن و ریض (حومه) را در بر می‌گرفته که مأمون سکونت قشر اشراف و مردم عادی بوده است (اسلامی‌مقدم، ۱۳۸۰: ۹). به طور کلی مقر ابتدایی شهر امل از حوالی سبزه میدان و مصالحی قدیم تا منطقه پایین بازار و کمی پایین‌تر از محله پایین بازار یعنی اراضی گنبدن که در گذشته دور به آنجا عوامه کوی می‌گفتند بوده است (لونجی، ۱۳۷۱: ۱۴۷).

### • کشف الگوی هولوگرافیکی در هسته اولیه «شهر» امل

در یک الگوی هولوگرافیکی، شکل فضایی یک منطقه مادر شهری در یک برهه زمانی معین - به عنوان یک فرآیند - در ساختار فضایی شهر در طی گذشت زمان مورد توجه قرار می‌گیرد. این الگو در عین حال که واحد است، کثیر هم می‌تواند باشد. با توجه به تعریف فوق ویژگی‌های ساختاری سه متغیر شهر، بافت و محله براساس الگوی رشد موجود در هسته اولیه شهر تبیین شده است.

- الگوی شماره یک

واحد مسکونی که خصوصی‌ترین کاربری شهری است در مجاورت کوی‌های دسترسی به واحد مسکونی قرار می‌گیرد و بازار در مجاورت عمومی‌ترین عنصر شبکه ارتباطات، یعنی معابر درجه یک شریانی استقرار می‌یابد که در تصویر ۳ به عنوان الگوی شماره یک معرفی شده‌اند.

- الگوی شماره دو

در میان اندام‌های درون شهری هر شهر و روستا، عبادتگاه و بازار همیشه جایگاه ویژه خود را داشته و دارند. از این رو عبادتگاه در مرکز هسته اولیه شهر امل، نزدیک بازار و محدوده دارالحکومه مستقر شده است. الگوی زیر پیرو مباحث فوق ترسیم شده است (تصویر ۴).

### بررسی الگو وارها در "بافت" قدیم شهر امل (دوره قاجار)

در دوره صفویه به دلیل افزایش جمعیت شهر امل بدور هسته اولیه، شروع به گسترش می‌کند. مقر ابتدایی شهر بدور خود قشری می‌بندد و مناطق مسکونی جدیدی در بعد از دوران صفویه به سرعت بوجود آمده است (لونجی، ۱۳۷۱: ۱۴۸). ساخت و سازمان فضایی شهر در دوره قاجار نیز تداوم دوره قبل خود است. با این تفاوت که در این دوره عنصر مسجد جامع به ساخت شهر افزوده می‌شود و مقیاس شهر به لحاظ گسترش فعالیت‌ها افزوده می‌شود. با توسعه شهر در تمام جهات، موقعیت مرکزی استخوان‌بندی شهر حفظ شد (اسلامی‌مقدم، ۱۳۸۹: ۲۰).

### بررسی الگو وارها در "بافت" قدیم شهر امل (دوره پهلوی، سال ۱۳۳۵.ش)

در دوره پهلوی اول به سبب تسلط تفکر تجددگرایی، بافت شهری

شماره یک (تصویر ۳) در جوار راسته اصلی بازار قدیم قرار دارند و توسط بافت مسکونی احاطه شده‌اند (اسلامی مقدم، ۱۳۸۹: ۷۵).

– چاکسرمحله

این محله در قسمت شرق بافت قدیم واقع شده است. ارتباط فضایی محله با محور اصلی به صورت واسطه‌ای و از طریق گذرهای "مشایی محله" انجام می‌گیرد (تصویر ۷).

– پایین بازار محله

این محله در قسمت شمال بافت قدیم واقع شده است. محور اصلی محله از میدانچه فرعی شروع و به میدانچه اصلی (تکیه آملی‌ها) ختم می‌شود. به دلیل دوری از بازار قدیم، به صورت سلسله مراتبی و از طریق محلات مجاور (کاشی محله) به راسته اصلی بازار در ارتباط است (تصویر ۸).

– مشایی محله

این محله در قسمت جنوب شرقی بافت قدیم واقع شده است. مناطق مسکونی از طریق محور فرعی که در جوار خرده‌فروشی‌های مرکز محله می‌باشند با بازار در ارتباط است (تصویر ۹).

– کاردر محله

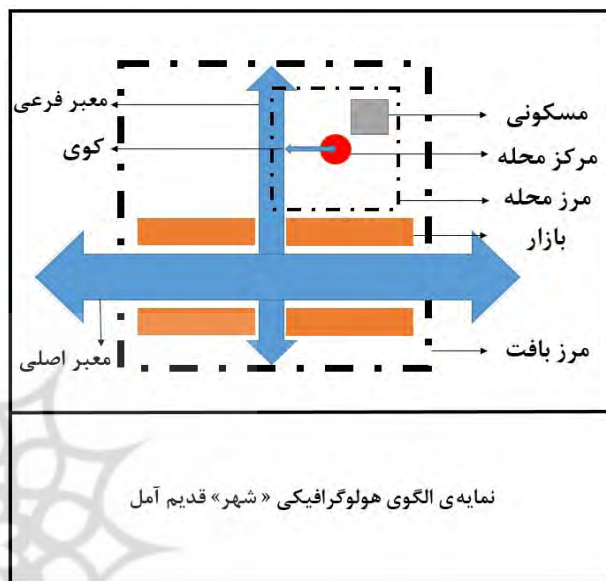
این محله در قسمت جنوب غربی بافت قدیم واقع شده است. مرکز محله از طریق گذر مسجد آقاعباس با بازار در ارتباط است (تصویر ۱۰).



تصویر ۵. نقشه شهر آمل دوره قاجار. مأخذ: اداره میراث فرهنگی شهرستان آمل.

Fig. 5. Amol map-Qajar era. Source: Amol Bureau of Cultural Heritage.

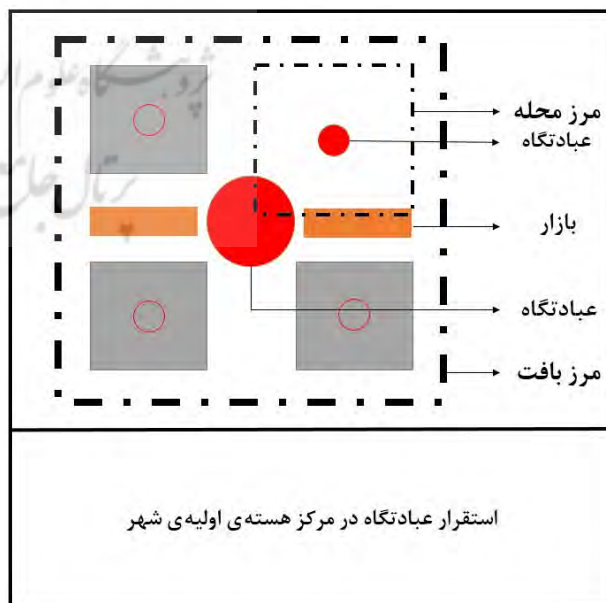
هستند، مقیاسی که معیار آن دسترسی پیاده به مرکز محله و بافت است. این مقیاس انسانی کمک می‌کند که اهالی بتوانند از طریق راه‌های پیاده احتیاجات خدماتی و اجتماعی خود را برطرف کنند. مرکز محله معمولاً در محل برخورد مسیرهای اصلی و در فاصله معین از بازار و سایر مراکز محلات مجاور شکل می‌گیرد. مراکز محلات همان‌گونه که در زیر بررسی شده‌اند، مطابق با الگوی



نمایه‌ی الگوی هولوگرافیکی «شهر» قدیم آمل

تصویر ۳. الگوی هولوگرافیک شماره یک. مأخذ: نگارندگان.

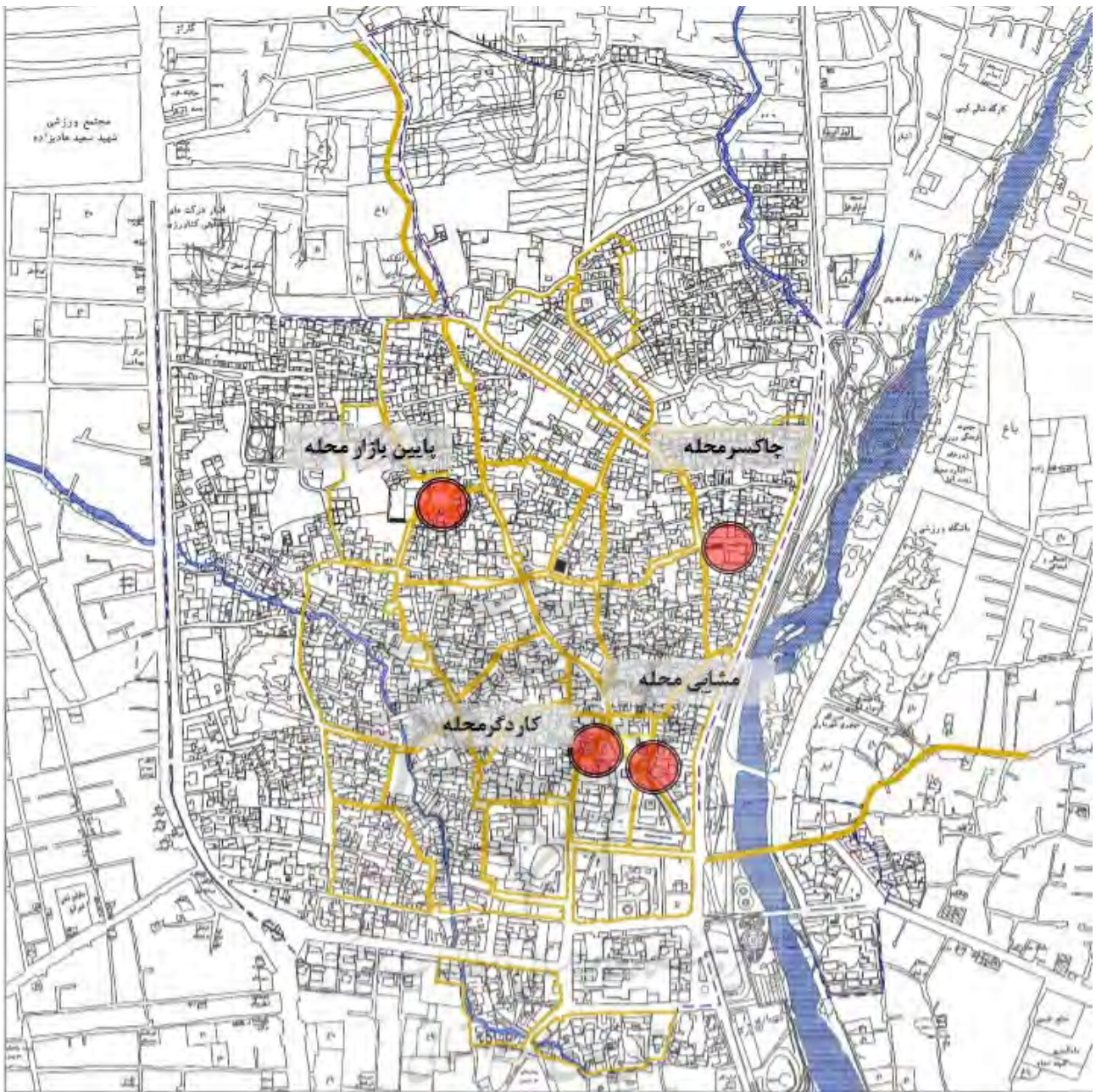
Fig. 3. Holographic pattern number one. Source: authors.



استقرار عبادتگاه در مرکز هسته‌ی اولیه‌ی شهر

تصویر ۴. الگوی هولوگرافیک شماره دو. مأخذ: نگارندگان.

Fig. 4. Holographic pattern number two. Source: authors.



تصویر ۶ محلات و موقعیت مرکز محلات چاکسر محله، پایین بازار محله، مشای محله و کاردگر محله. مأخذ: نگارندگان.

Fig. 6. The position of Kargar Mahale, Chaksar Mahale, Mashayi Mahale and Paein bazaar. Source: authors.

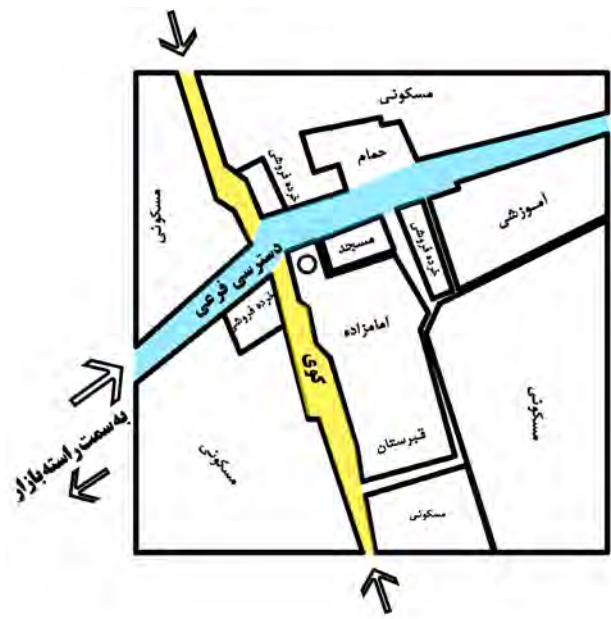
نیابند (مطابق با تصویر ۳- الگوی شماره ۱). در بافت قدیم شهر امل، محله غالباً به عنوان واحد اجتماعی متشکل از تعدادی واحد همسایگی است، که هر واحد همسایگی از تعداد خاصی خانه‌های مسکونی تشکیل شده است. سایر فضاها همانند تکیه، بازارچه، حمام و ... مکمل آن هستند و بسته به اندازه و سطح اقتصادی ساکنان در اندازه و فرم‌های مختلف ساخته می‌شدند. هر یک از تکایا و امامزاده‌ها نه تنها به عنوان مفصل شهری و مرکز

هر یک از محله‌های مسکونی فوق دارای محدوده مرز معین و تعریف شده هستند. این محدوده‌ها به وسیله حصار یا موانع کالبدی مشخص نمی‌شود. بلکه گذرها و کوی‌ها یا محدوده پلاک‌ها، محدوده هر محله را تشکیل می‌دهد. برخورداری محله از حجاب سکونتی سبب آن می‌شود که مسیرها، فضاهای عمومی و گذرها با خطوط اصلی شبکه ارتباطی شهر در رابطه مستقیم نبوده و بازار و فضاهای عمومی به طور غیر مستقیم به مراکز محلات دسترسی



تصویر ۸. سلسله مراتب دسترسی و عناصر کالبدی تشکیل دهنده پایین بازار محله. مأخذ: نگارندگان.

Fig. 8. Access hierarchies and constituent structural elements in Paicin bazaar. Source: authors.



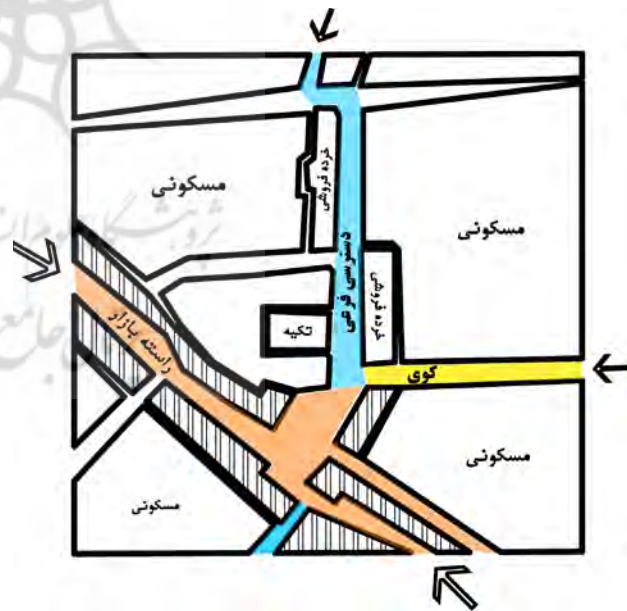
تصویر ۷. سلسله مراتب دسترسی و عناصر کالبدی تشکیل دهنده چاکسرمحله. مأخذ: نگارندگان.

Fig. 7. Access hierarchies and constituent structural elements in Chaksar Mahale. Source: authors.



تصویر ۱۰. سلسله مراتب دسترسی و عناصر کالبدی تشکیل دهنده کاردرگرمحله. مأخذ: نگارندگان.

Fig. 10. Access hierarchies and constituent structural elements in Kargar Mahale. Source: authors.



تصویر ۹. سلسله مراتب دسترسی و عناصر کالبدی تشکیل دهنده مشاییمحله. مأخذ: نگارندگان.

Fig. 9. Access hierarchies and constituent structural elements in Mashayi Mahale. Source: authors.

- محلّه، بلکه به عنوان سمبلی از وجود یک محلّه ابراز وجود می‌کنند. خودبستگی و استقلال محدود محلات مسکونی نیاز به امکانات عمومی چون مسجد، حسینیه، حمام عمومی و دکاکین تأمین‌کنندهٔ مایحتاج روزمرهٔ مختص به خود را مطرح می‌کند. تمرکز و تشکل این فضاها در دل محلات، بازگوکنندهٔ رابطه انسان با جامعه است. مطابق الگوی شمارهٔ دو در مرکز هر محلّه یک کاربری مذهبی و چند خرده فروشی وجود دارد که در نتایج بررسی‌ها ارایه شده است (مطابق با تصویر ۴- الگوی شماره ۲).
- مشایی محلّه
  - وجود تکیه مختص به محلّه و واحدهای تجاری موقوفه تکیه
  - گشایش فضایی روبروی تکیه (میدانچه) که یک نقطهٔ مکث قوی برای کاربری‌های تجاری- مذهبی ایجاد کرده است.
  - کاردر محلّه
  - وجود کاربری‌های تجاری- خدماتی نظیر گرمابه عمومی، واحدهای خرده فروشی
  - قرارگیری مسجد با کاربری مذهبی- اجتماعی در کنج مرکز اصلی

به طور کلی خصوصیات فضایی، کالبدی و اجتماعی محلات بافت قدیم آمل به شرح ذیل است:

- (۱) رعایت سلسله‌مراتب دسترسی از راسته اصلی بازار به کوی‌های محلات به دلیل حجاب سکونت محلات.
- (۲) عرفی‌بودن حریم و مرزهای محلات نه عینی (وجود مرزهای فرهنگی، اجتماعی به جای لبه‌هایی انسان ساخت نظیر معابر، محدوده باغ یا خانه).
- (۳) استقلال و خودتکایی محلات مسکونی از نظر برخورداری از امکانات عمومی و تجهیزات خدماتی و اماکن مذهبی.

### شناخت فضایی- کالبدی مراکز محلات

- چاکسر محلّه
- استقرار کاربری‌ها در تقاطع معابر
- اجتماع کاربری‌های متجانس، و سازگار با هم در کنار هم (امامزاده قاسم، مسجد، مدرسه، خرده‌فروشی)
- پایین بازار
- استقرار بر سر راه اصلی محلّه
- وجود کاربری‌های همگرا (تکیه آملی‌ها، امامزاده معصوم و قبرستان)
- تمرکز کاربری‌های تجاری (بقالی - قصابی)

### نتیجه‌گیری

در این پژوهش بر مبنای فرضیه که کل در درون جزئی است، که در درون کل است، اندام‌های گوناگون یک شهر از یک منطقه تا یک محلّه را مورد مطالعه قرار داده‌ایم. در نگرش هولوگرافیکی شهر تعریف خاص خود را می‌یابد. طبق بررسی‌های انجام شده بخش اعظم ساختار شهر آمل متشکل از الگویی از نسبت‌ها و روابط است و هر الگویی هم به الگوهای کوچک‌تری که در بر دارد وابسته است و هم به الگوهای بزرگ‌تری که آن را در بردارند. هر الگو در مرکز شبکهٔ ارتباطی‌ای قرار می‌گیرد که آن را به الگوهای معین دیگری که به تکمیل آن کمک می‌کنند، مرتبط می‌سازد. بافت قدیم تاکنون به صورت متمرکز رشد و توسعه داشته است. این مسئله سبب شده عمدهٔ فعالیت‌ها در بافت قدیم تجمع داشته باشند. این بافت مفاهیم بنیادی شهر و معماری را برخاسته از بطنی اجتماعی با توجه به الگوی هولوگرافیکی موجود در هستهٔ اولیه محفوظ نگاه داشته است. به واسطهٔ الگوی هولوگرافیکی می‌توان شهر قدیم را براساس مفاهیم جزء و کل با شهر جدید هم‌خوان کرد یعنی ایجاد محله‌های خودبسنده. رشد شهری ایجاد کاربری‌های مختلط را پیشنهاد می‌کند. واحد پایه برای اجرای کاربری ترکیبی، محلّه است. بدین ترتیب، روشی مدون برای رشد شهری ارایه شد که می‌توان ساختار یک شهر را در مقیاسی بزرگ تجدید کرد.

### فهرست منابع

- اسلامی‌مقدم، علیرضا. ۱۳۸۹. *آمل خاستگاه آمارد: نگاهی به بافت کهن شهر آمل*. نوشهر: آوای کاسپین.
- اسلامی‌مقدم، علیرضا. ۱۳۸۰. *طراحی فضای جمعی در بخش مرکزی شهر آمل*. پایان‌نامه کارشناسی ارشد. دانشگاه تهران: دانشکده هنرهای زیبا.
- الکساندر، کریستوفر. ۱۳۸۶. *معماری و راز جاودانگی: راه بی‌زمان ساختن*. ت: مهرداد قیومی‌بیدهندی. با مقدمه مهدی حجت، تهران: دانشگاه شهید بهشتی، مرکز چاپ و انتشارات.
- بیکن، ادموند. ۱۳۷۶. *طراحی شهرها تحول شکل شهر از آتن باستانی تا برازیلیای مدرن*. ت: فرزانه طاهری. تهران: مرکز مطالعات و تحقیقات شهرسازی و معماری ایران.
- پوراحمد، احمد، سیف‌الدینی، فرانک و نیک‌پور، عامر. ۱۳۸۸. *بررسی کاربری اراضی در بخش مرکزی شهر آمل*. پژوهش‌های جغرافیایی انسانی، (۶۷): ۱۶-۱.
- تالیوت، مایکل. ۱۳۹۰. *جهان هولوگرافیک*. ت: داریوش مهرجویی. تهران: هرمس.
- تالیوت، مایکل. ۱۳۹۱. *عرفان و فیزیک جدید*. ت: محسن فرشاد. تهران: انتشارات علم.
- حسنی، سید حمیدرضا. وحدت و کثرت وجود در حکمت متعالیه و عرفان. *فصلنامه علمی پژوهشی دانشگاه قم*، ۷ (۳): ۲۴-۳.
- سلطان‌زاده، حسین. ۱۳۷۲. *فضاهای ورودی در معماری سنتی ایران*. تهران: معاونت امور اجتماعی و فرهنگی.



- سلطان زاده، حسین. ۱۳۷۴. ناین، شهر هزاره‌های تاریخی. تهران: دفتر پژوهش‌های فرهنگی.
- فلامکی، محمدمنصور. ۱۳۶۵. باززنده‌سازی بناها و شهرهای تاریخی. تهران: دانشگاه تهران.
- کرد نایب، اسدالله، طاهری، فاطمه و نیاکان لاهیجی، نازیلا. ۱۳۸۹. ماهیت هولوگرافیکی تحول در سازمان‌های عصر اطلاعات. مدیریت فرهنگ سازمانی، ۸ (۲۱): ۶۳-۸۵.
- کورت گروتز، یورگ. ۱۳۸۶. زیبایی‌شناسی در معماری. ت: جهان‌شاه پاکزاد و عبدالرضا همایون. تهران: مرکز چاپ و انتشارات شهید بهشتی.
- گروت، لیندا؛ وانگ، دیوید. ۱۳۸۴. روش‌های تحقیق در معماری. ت: علیرضا عینی‌فر. تهران: دانشگاه تهران.
- لونجی، مجید. ۱۳۷۱. نگرش جغرافیایی بر آمل. آمل: شهرداری آمل.
- مالمیر، تیمور و قربانی، خاور. ۱۳۸۶. تبیین متناقض‌نمای وحدت و کثرت در آثار عطار نیشابوری. نشریه دانشکده ادبیات و علوم انسانی دانشگاه تبریز، ۳۰ (۱): ۹۷-۱۱۸.
- مورن، ادگار. ۱۳۷۹. درآمدی بر اندیشه پیچیده. ت: افشین جهان‌دیده. تهران: نشر نی.
- مهندسین مشاور رهرو. ۱۳۸۵. گزارش طراحی حفاظتی و مرمتی بافت تاریخی شهر آمل.
- نعمتی مهر، مرضیه السادات. ۱۳۸۴. اصل کلیت در طراحی شهری. نشریه هنرهای زیبا، (۲۲): ۱۴-۵.
- نوبخت، بیژن. ۱۳۸۴. وحدت و کثرت وجود در فلسفه ابن سینا. فصلنامه اندیشه دینی دانشگاه شیراز، (۱۴): ۹۹-۱۱۲.
- وزارت محیط، حمل و نقل و مناطق شهری و روستایی و کمیسیون معماری و محیط مصنوع بریتانی. ۱۳۸۷. ارتقای کیفیت محیط به کمک طراحی: معرفی طراحی شهری در نظام شهرسازی: راهنمایی برای کار حرفه‌ای بهتر. ت: گروه پژوهش مهندسین مشاور شارمند و سولماز حسین‌یون، اصفهان: طراحان هنر؛ همام.
- آرشیو سازمان میراث فرهنگی.

## Reference list

- Markus, T. and Cameron, D. (2002). *The Words Between The Spaces : Building and Language*. London: Routledge.
- Talbot, M. (2012). *Holographic universe*. Translated by dariush, D. Tehran: Hermes.
- Alexander, C. (2007). *Architecture and the secret of Immortality: timeless way of building*. Translated by Ghaiyoomi Bidhendi, M. with an introduction by H. M. Tehran: Shahid Beheshti University, Publications Center.
- Nemati Mehr, M. S. (2005). The whole principle of urban design. *Journal of Honarha- ye ziba*, (22): 5-14.
- Noubakht, B. (2005). Unity and Diversity in the philosophy of Ibn Sina. *Journal of Religious Thought Shiraz University consecutive*, (14): 99-112.
- Hasani, S. H. Unity and Diversity of the Transcendent Philosophy and Mysticism. *Journal of Qom University*, 7 (3): 3-24.
- Morin, E. (2000). *Introduction to complex ideas*. Afshin Jahandideh, D. Tehran: Ney.
- Kord Naych, A., Taheri, F. & Nyakan lahiji, N. (2010). Holographic nature of change in the information age. *Management, organizational culture*, 8 (20): 63-85.
- Bacon, E. (1997). *Figure evolution of urban planning in ancient Athens to modern Brasilia*. Taheri, D. F. Tehran: Markaz motaleat va tahghighat- e shahrsazi va memari- ye Iran.
- Department of Environment, Transport and the rural and urban areas. *British Commission for Architecture and the built environment*. Designed to help improve the environment. Translating Research Group Consultants.
- Islami Moghadam, A. R. (2010). *Amol, the origin of Amard*. Noshahr: Caspian.
- Cultural Heritage Archives.
- Kurt Grutr, J. (2007). *Aesthetics in architecture*. Translated by Pakzad, J. & Humayun, A. Tehran: Shahid Beheshti.
- Islami Moghadam, A. R. (2001). *Public space design in the center of Amol city*. M. A. Thesis. University of Tehran: Faculty of Honarha- ye ziba.
- Malmir, T. & Ghorbani, K. (2007). Explaining paradoxical unity and plurality of Attar. *Journal of the Faculty of Letters and Human Sciences, University of Tabriz*, (201): 97-118.
- Talbot, M. (2012). *Mysticism and the New Physics*. Translated by Mehrjooyee, D. Tehran: Elm.
- Grout, L. & Wang, D. (2005). *Research methods in architecture*. Translated by Eini Far, A. Tehran: University of Tehran.
- Pourahmad, A., Syfaldyny, F. & Nick pour, A. (2009). The land use in the central city of Amol, *Human Geography Research*, (67): 1-16.
- Talbot, M. (2012). *Mysticism and the New Physics*. Farshad, M. Tehran: Elm.
- Soltanzadeh, H. (1993). *The traditional architecture of the input space*. Tehran: Social and Cultural Affairs.
- Soltanzadeh, H. (1995). *Nain, millennia of history*. Tehran: Cultural Research Bureau.
- Falamaki, M. M. (1986). *Resuscitation monuments and historic towns*. Tehran: Tehran University.
- Lunjy, M. (1992). *Amol geographical perspective*. Tehran Municipality.
- Passer Consulting Engineers, report design, conservation and restoration of the historic fabric of the city of Amol, (2006).
- Alexander, Ch. (2007). *The Search of Beauty*. Translated by Ghayyomi bidhendi, M. Tehran: Shahid beheshti University.
- Gabriel, P. R. *The Nature of Poetic Order*, Stanford University.
- Trancik, R. (1986). *Finding Lost Space, Theories of Urban Design*. New York: Van Nostrand Reinhold Company.

## Holographic model for the evolution of the city

(A case study: Amol)

Rouhollah Rahimi\*

Ali Mohammadi\*\*

Shokrollah Hassanzadeh Davoodi\*\*\*

### Abstract

The issue of creating and maintaining totality, from the very small components to the view of city, is something that seriously challenges designers nowadays. The growth of a city neither is emerged in the mind of a person nor in the mind of a cohesive group. The texture and structure of today's cities is the consequence of a process which began long ago. Knowing the architecture and historical urbanism can provide an appropriate context to understand the traditional patterns, in respect to which, one can create works that besides having suitable structural and functional properties, they have good cultural identity. In a view on the historical cities they can be perceived as a comprehensive and coherent whole. This integrity is not only conceivable in the wholeness of city but also in its smallest possible components. According to the theory of holographic "WHOLE IS WITHIN A PART WHICH IS WITHIN A WHOLE". One of the greatest achievements of human is urbanism. The form of the city has always been and will be the relentless index of the degree of human civilization. In terms of how the city came into existence, it may just be inferred from the scope of imagination rather than observable facts. Understanding the atmosphere of historical architecture and city, a good context for understanding the traditional patterns can be provided. According to these patterns, one can create works that besides having appropriate physical and functional characteristics, demonstrate a proper cultural identity. Successful streets, spaces, villages and cities have common characteristics. These factors have been reviewed and analyzed to produce good urban design principles or objectives. Old spaces have an identity which is formed gradually and in response to local needs. Development that is sensitive to the site and its context can create a place that is worthwhile and desirable for the eyes. Development is either in direction of integration and coordination of urban fabric or undermines it. Urban design issues are often applying good and appropriate methods and also considering the fact that every building is part of a larger whole. The purpose of this paper is to explain a holographic model to identify the major effective variables in urban growth and development and to make planners, policy makers and city managers avoid the occurrence of abnormal development in the cities of our country. The major variables in this paper include the concept of context, neighborhood and region. To explain the development, a holographic pattern is defined and its function in urban development is evaluated. In this paper, it is tried to provide a brief overview of the concepts of the component and the whole, unity and diversity based on holographic theory, through which an appropriate approach is chosen to identify and examine the atmospheric or physical change of the old texture of Amol in different historical periods to date. Many theories have been proposed in this field. The method is interpretative-historical. The concepts will be reexamined through historical narrative of analyses and proofs. In this study, the statistical population is the old and historic context of Amol. Due to the large population and limited time deductive reasoning is used to identify the target population. For this purpose, Kardgar, Chaksr, Mashayi, and Paein Bazaar neighborhoods are selected as sample points. This hypothesis tries to convert holographic view to a model which can cover the existence of wholeness in components in architecture and city planning; it will be carried out by analyzing the historical texture of Amol. This paper aims to explain the holographic model to understand the major factors affecting the development; factors such as textures, neighborhoods and districts. This "model", can show their experiences in a variety of architectural works, without duplicating prior works. In this article, at first, it is tried to identify the holographic idea of scientists and then explore an appropriate pattern to analyze architectural and urban planning works and serve to deepen the study of architectural history of Iran.

### Keywords

Holographic theory, Whole and component, Current development of Amol.

\*. Ph. D. Candidate of Architecture, Tarbiat modares University. Faculty member at University of Mazandaran. r.rahimi@umz.ac.ir

\*\* M. A. Student in Architecture, Noor Branch, Islamic Azad University, Iran. ali4rch1987@yahoo.com

\*\*\* M. A. Student in Architecture, Noor Branch, Islamic Azad University, Iran. farshid\_1986@yahoo.com