

## نشریه ادبیات پایداری

دانشکده ادبیات و علوم انسانی  
دانشگاه شهید باهنر کرمان

سال پنجم، شماره نهم، پاییز و زمستان ۱۳۹۲

### تشبیه، یک ویژگی سبکی در غزل جنگ\* (علمی- پژوهشی)

دکتر محسن محمدی فشارکی

دانشیار زبان و ادبیات فارسی دانشگاه اصفهان

پانته آصفایی

دانشجوی کارشناسی ارشد زبان و ادبیات فارسی دانشگاه اصفهان

#### چکیده

غزل فارسی در گذر زمان دوره‌های گوناگونی را پشت سر گذاشته است؛ از دورانی که عمدتاً به شکل تغزل در سایه قصیده رخ می‌نمایاند... تا غزل سبک هندی، دوره‌ی بازگشت و سرانجام غزل نو که تحت تأثیر شعر نو به وجود آمد. غزل نو که غزل پنجاه سال اخیر است، تحت تأثیر سرعت شگفت‌انگیز تغییرات اجتماعی و سیاسی، و رشد باورنکردنی علم و تکنولوژی، شکل‌ها و درونمایه‌های فراوانی را تجربه کرده است. یکی از این درونمایه‌ها که بر ویژگی‌های زبانی غزل اثر گذاشته است، پیامدهای اجتماعی و سیاسی انقلاب سال ۱۳۵۷ در ایران است. غزل جنگ، قسمتی از غزل نو است که از نظر مضمون به جنگ (اعم از دفاع مقدس، پایداری مردم فلسطین، جنگ در افغانستان و...) و آثار آن می‌پردازد. یکی از راه‌های شناخت ویژگی‌های سبکی این غزل، بررسی تشبیهات به کاررفته در تعداد قابل قبولی از آثار برجسته آن است. در این مقاله ضمن تحلیل ساختارهای گوناگون تشبیه در غزل جنگ و تهیه آمار تقریبی آن، به این مسأله پرداخته می‌شود که تشبیه، به عنوان ویژگی سبکی این نوع غزل چه مشخصه‌هایی دارد. همچنین به گونه‌هایی از تشبیه اشاره می‌شود که یا خاص غزل معاصر است و یا در آثار پیشین هست و در کتب بلاغی به آن اشاره مشخصی نشده است.

**واژه‌های کلیدی:** غزل، شعر جنگ، تشبیه، ویژگی سبکی.

## ۱- مقدمه

سرعت شگفت‌انگیز تغییرات اجتماعی و سیاسی در صد و پنجاه سال اخیر و رشد باورنکردنی علم و تکنولوژی، غزل را- که هنوز قالب پویای شعر فارسی است- تحت تأثیر قرار داده است. غزل در این سال‌ها کمتر شکل، و بیشتر درون‌مایه‌های گوناگونی را تجربه کرده است. غزل، دیگر نه همان غزل کهن فارسی، که شعری «منبعث از محیط امروزی است و لذا خواننده در احساسات و تجربیات شاعر سهیم می‌شود» (شمیسا، ۱۳۸۲: ۳۵۰).

یکی از این درون‌مایه‌ها که بر ویژگی‌های زبانی غزل امروز اثر فراوان گذاشته، پیامدهای اجتماعی و سیاسی انقلاب سال ۱۳۵۷ و به دنبال آن جنگ هشت ساله ایران و عراق است. جنگ، رویدادی اجتماعی بود که بر همه شئون زندگی مردم اثر کرد. شاعران که حسگرهای عصبی جامعه‌اند، پیش‌تر و بیشتر از همه به این رویداد واکنش نشان دادند و حاصل این واکنش تولید آثار گوناگون درباره جنگ بود. بخش عمده‌ای از شعرهای مرتبط با جنگ، در قالب غزل سروده شده‌اند؛ حتی می‌توان گفت که «در سال‌های پس از دفاع مقدس، غزل از نظر گاه کمی و کیفی بر دیگر قالب‌ها غلبه یافت» (سنگری، ۱۳۸۹: ۳۵).

از آنجا که «وقتی سبکی دچار دگرگونی شود، ساختارهای تشبیهی و استعارات از جمله نخستین محمل‌هایی است که این تحول را نشان می‌دهد» (رضایی جمکرانی، ۱۳۸۴: ۸۸) و هم از این روست که «مهمترین بررسی سبکی، دقت در تشبیه و استعاره شعر است. [...] و در مطالعات عالی سبک‌شناسی دستیابی به نرم هر دوره فقط آشنایی با مسائل آوایی و لغوی و نحوی نیست؛ بلکه اهم مطلب، پی بردن به نرم زبان ادبی یعنی تشبیه و استعاره است» (شمیسا، ۱۳۸۲: ۳۷۸).

نویسندگان این مقاله سعی دارند عنصر تشبیه را در غزل‌های برگزیده کنگره‌های شعر دفاع مقدس بررسی کنند. اشعار برگزیده این کنگره‌ها از سوی بنیاد حفظ آثار و نشر ارزشهای دفاع مقدس، از سال ۱۳۷۱ تا سال ۱۳۹۱ هر ساله و

پس از برگزاری کنگره به صورت کتاب منتشر شده است. در جدول زیر آماری از این مجموعه‌ها آمده است.

آمار تعداد اشعار و غزل‌های مربوط به جنگ، چاپ شده در مجموعه‌های کنگره‌های

دفاع مقدس

نام مجموعه	مربوط به کنگره...	تعداد کل اشعار مجموعه	تعداد غزل‌ها
نخل‌های تشنه	اول	۷۷	۲۸
این شرح بی‌نهایت	دوم	۱۱۰	۵۴
حماسه قلاقران	سوم	۱۲۹	۵۸
هشت فصل عشق	چهارم	۸۶	۷۷
ناگهان‌های سرخ	پنجم	۱۰۱	۶۳
خاک، خون، حماسه	ششم	۵۵	۱۵
هفتمین فصل غزل	هفتم	۸۹	۴۱
سفرنامه آسمان	هشتم	۱۳۳	۷۱
تفنگ و بلوط	نهم	این مجموعه منتشر نشده است	
_____	دهم	این مجموعه منتشر نشده است	
از طراوت سرخ	یازدهم	۱۱۷	۵۷
میعاد دوازدهم	دوازدهم	۱۲۳	۸۷
روایت مجنون	سیزدهم	۱۱۵	۷۷
روایت چهاردهم	چهاردهم	۱۶۵	۱۰۰
زخم سیب	پانزدهم	۱۶۰	۹۹
این شرح بی‌نهایت (آوازه‌های سرخ بلوط)	شانزدهم	۴۱۴	۲۲۱
امواج ارغوانی	هفدهم	۲۱۴	۱۰۹
هم سرو، هم صنوبر	هجدهم	۱۳۵	۸۵

۳۳	۶۶	نوزدهم	سجاده‌های سربلند
۲۸	۹۴	بیستم	میدان‌های تحریر

## ۲- بحث

### ۲-۱- ویژگی‌های سبک شناختی غزل جنگ یا دفاع مقدس

غزل جنگ، شاخه‌ای از غزل امروز فارسی است که از دهه ۱۳۷۰ و هم‌زمان با آغاز جنگ تحمیلی عراق علیه ایران شکل گرفت و رشد کرد.

به دلیل ادامه وقایع و رخداد‌های مربوط به جنگ، مثل آزادی اسرا، مشکلات جانبازان شیمیایی و اعصاب و روان و آوارگی و ... از یک سو و تشویق سازمان‌های دولتی متولی حفظ ارزش‌های دفاع مقدس از سوی دیگر، جریان غزل جنگ به شکل جریانی قدرتمند در غزل امروز همچنان به حیات خود ادامه داده است.

غزل جنگ، غزلی است که از نظر محتوا به موضوع جنگ و پیامدهای آن می‌پردازد و از نظر فرم و ساختار، شاخه‌ای از غزل معاصر است که به عنصر روایت و صور جدید خیال در شعر اهمیت می‌دهد. زبان این غزل، همچون دیگر شاخه‌های غزل امروز، به زبان محاوره نزدیک است و واژه‌های روزمره در آن کاربرد وسیعی دارند.

شاخصه‌های اندیشه و محتوا، فرم و ساختار و استفاده از صور خیال، ویژگی‌های سبکی خاصی به این نوع غزل داده است که هر یک در جایگاه خود قابل بررسی است. این تحقیق سعی دارد انواع تشبیه به کار رفته در غزل جنگ را بررسی کند و دریابد که کدام نوع تشبیه در این غزل کاربرد بیشتری دارد و نسبت‌های آماری انواع تشبیه مورد استفاده در این جریان غزل چگونه است.

پرسش اساسی نگارندگان این است که آیا با تغییر سبک غزل، تغییری در شکل، بسامد و انواع تشبیهات به کار رفته در غزل جنگ رخ داده است یا خیر.

#### ۲-۱-۱- تشبیه

ارسطو می‌گوید: «مشاهده تصاویری که شبیه اصل باشند، موجب خوشایندی می‌شود؛ زیرا ما از مشاهده این تصاویر، اطلاع و معرفت به احوال اصل

آن صورت‌ها پیدا می‌کنیم» (ارسطو، ۱۳۶۹: ۲۶) و تشبیه «آن است که چیزی را به چیزی در صفتی مانند کنند. امر اول را مشبه و دوم را مشبه‌به و صفت مشترک مابین آنها را وجه شبه و کلمه‌یی را که دلالت بر معنی تشبیه داشته باشد، ادات تشبیه می‌گویند» (همایی، ۱۳۶۳: ۲۲۷).

#### ۲-۱-۱- انواع تشبیه از نظر حذف یا ذکر ارکان تشبیه

گفته‌اند «تشبیه بلیغ یعنی تشبیه عالی و رسا، زیرا [...] تشبیه یکی از ابزارهای نقاشی در کلام و به اصطلاح تصویری کردن شعر است؛ لذا بهتر است که اثر قلم‌موی نقاشی بر تابلو نماند. با حذف ادات تشبیه و وجه شبه کمک می‌کنیم تا خواننده فراموش کند که با تشبیه و در نتیجه با صناعت و کذب، سر و کار دارد و آنگهی در این‌گونه تشبیهات با تخیل فشرده سر و کار داریم.» (شمیسا، ۱۳۹۰: ۱۱۷-۱۱۸). اما همان‌طور که در نقاشی معاصر، گاهی باقی‌ماندن اثر قلم‌موی بر زیبایی اثر می‌افزاید و مقصود و حس هنرمند را بهتر انتقال می‌دهد، در غزل معاصر هم گاهی، اگر نگوییم بیشتر مواقع، بیان وجه شبه و آوردن ادات تشبیه به تأثیرگذاری بیشتر اثر و جلب توجه خواننده منجر می‌شود:

«مشبه‌به تو سیب سرخ له شده بود / که تکه‌تکه تو را بخش کرد نارنجک»

(علی اکبری)

و این، یکی از شگردهای اصلی غزل معاصر برای تازه کردن تشبیه‌های فرسوده است.

هنجارشکنی و آشنایی‌زدایی از ویژگی‌های بارز غزل امروز و از نکات مثبتی است که در بررسی آن بسیار مورد توجه است، شاعر معاصر سعی می‌کند حتی در تشبیهات قدیمی نیز وجه شبه‌های نو کشف کند، از این رو لازم است که وجه شبه ذکر شود؛ چون خواننده نمی‌تواند وجه شبه‌ی را که شاعر در ذهن داشته به راحتی حدس بزند.

«چو تک درخت هم آغوش بادهای کویری» (چناری)

وجه شبه تو و تک درخت، نه سبزی است نه تناور بودن و نه هیچ وجه شبه آشنای دیگری؛ بلکه با بادهای کویر هم آغوش بودن است.

« تشبیه نیز، چونان ترفندی شاعرانه، مانند هر پدیده‌ای دیگر در جهان سرگذشت و سرنوشتی دارد؛ می‌زاید؛ می‌بالد؛ روزگاری نیز می‌میرد. مرگ تشبیه زمانی فرامی‌رسد که مانروی [وجه شبه] ارزش زیبا شناختی نداشته باشد؛ دیگر تشبیه چونان ترفندی شاعرانه به کار نیاید» (کزازی، ۱۳۶۸: ۶۰).

با نگاهی کلی به غزل‌های این مجموعه‌ها می‌توان دریافت که اکثر تشبیه‌های بلیغ، کلیشه‌ای، خالی از نوآوری و مرده‌اند. مثل صبح یقین، باغ سحر، شعله‌های شقایق‌ها، چهره ماه، خضاب خون، آسمان نگاه، کشتی نجات، گل خنده، شب حادثه و ... و در برخی از آنها خواننده نمی‌تواند وجه شبه را حدس بزند: «که بر بازویتان زینده بازوبند دریا بود» (سیمیندخت وحیدی). اما نباید تشبیه‌های زیبایی همچون بغض نارنجک، تقویم‌های خاطره، کوفه تنهایی و... را هم نادیده گرفت.

از دیگر سو، بیشتر تشبیه‌های مؤکد و مفصل در این غزل‌ها تشبیهاتی نو و بکرند و به جرأت می‌توان گفت که این نمونه تشبیهات غزل جنگ هنرمندانه‌تر از تشبیه بلیغ به کار رفته‌اند:

«بی تو دریا چه دور شد از من مثل مرداب‌های بی حرکت

در خودم لحظه لحظه پوسیدم نذر کردم دوباره برگردی»

(نیکوکار).

من: مشبه / مرداب‌های بی حرکت: مشبه‌به / مثل: ادات تشبیه / در خود

لحظه لحظه پوسیدن: وجه شبه.

«زمین به دور خودش چرخ خورد هجده بار

شبه ساعت تبار و... ناگهان خاموش...»

(منصوری)

زمین: مشبه / ساعت تبار: مشبه‌به / شبه: ادات تشبیه / به دور خود چرخ

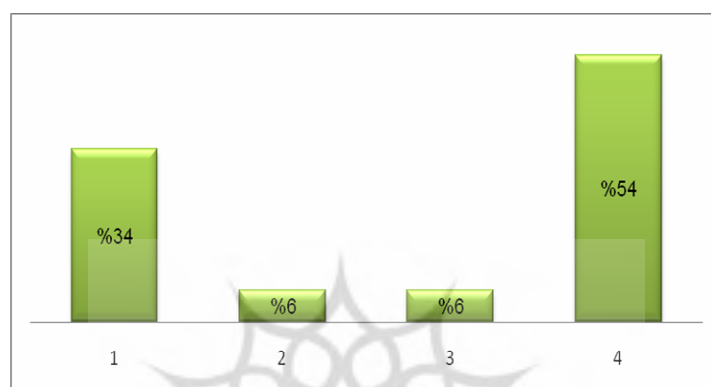
خوردن: وجه شبه.

«میان این همه آوار دود و خاکستر گلوله‌های نگاهت هنوز آتش‌زاست»

(صمدی)

نگاه: مشبه / گلوله‌ها: مشبه‌به / آتش‌زایی: وجه شبه.

با توجه به اینکه وجه شبه در این تشبیه ذکر شده است [که اگر ذکر نمی‌شد دلیل تشبیه مشخص نبود] نمی‌توان مجموع این اضافه تشبیهی و بقیه مصرع را تشبیه بلیغ دانست ( صحرائی - حیدری، ۱۳۸۷: ۳۹).



در نمودار بالا عدد (۱) نماینده نسبت تشبیه‌های مفصل، عدد (۲) نماینده نسبت تشبیه‌های مجمل، عدد (۳) نماینده نسبت تشبیه‌های مؤکد و عدد (۴) نماینده نسبت تشبیه‌های بلیغ است. نسبت بالای استفاده از تشبیه بلیغ در غزل جنگ، نشان می‌دهد که این تشبیه برای شاعر دفاع مقدس سهل الوصول‌تر، و بنابراین از ارزش هنری کمتری برخوردار است.

۲-۱-۱-۲- انواع تشبیه به اعتبار طرفین آن  
از بین همه تشبیهاتی که در این مجموعه غزل‌ها به چشم می‌خورد، تعداد مشابه‌های عقلی از این دست: «این سرزمین که تکه‌ای از خاک کربلاست

مانند خاطرات شما خاک خورده است»

(نغمه مستشار نظامی)

که در آن (سرزمین) به (خاطرات شما) تشبیه شده است، به طرز قابل توجهی

اندک‌اندک.

البته این مطلب دور از ذهن نیست؛ زیرا «سخنور می‌خواهد به یاری تشبیه، دریافتی روشن و رسا از مانده [مشبه] خویش به خواننده و شنونده بدهد. روشنی و رسایی مانده [مشبه] در گرو روشنی و رسایی مانسته [مشبه‌به] است.» (کزازی، ۱۳۶۸: ۴۱)؛ بنابراین، مشبه‌به‌های حسی همچون:

«بی‌صدا بی‌تپش بی‌ترانه می‌فشاند آتشی دانه دانه

هان ببخشید اگر می‌نویسم گریه‌اش از خدا هم نهان بود»

(رحمانیان)

که در آن (گریه) به (آتشی دانه دانه) تشبیه شده است، بیشتر به کار می‌آید؛ اما آمار بسیار پائین این نوع مشبه‌به‌ها انسان را به تأمل بیشتر در این زمینه وامی‌دارد.

«به نظر می‌رسد که در این گونه موارد [تشبیه محسوس به معقول]، هدف شاعر از مانند کردن یک امر حسی به امری عقلی نوعی ارتقا بخشیدن به شأن و مرتبه آن امر محسوس است؛ چرا که در خصوصیت مورد نظر او، آن محسوس با آن معقول رقابت می‌کند و گاه نیز ممکن است که مشبه‌به عقلی برای مشبه حسی نوعی اغراق در بیان مقصود را به همراه داشته باشد» (گلچین، ۱۳۹۰: ۳۴۴). بنابراین چون بخش عمده غزل جنگ به تجلیل از مقام ایثارگران می‌پردازد، انتظار، آن است که در این گونه ادبی بسامد تشبیه‌های حسی به عقلی کم نباشد؛ اما برخلاف انتظار، نه تنها تعداد این تشبیه کم است؛ بلکه همان تعداد اندک را هم بیشتر در شعر شاعران نام‌آشنای دفاع مقدس می‌توان یافت؛ و نه در غزل شاعران کم‌کار و تازه‌کار؛ به بیان دیگر، در این غزل نمونه‌هایی همچون «بردند به انجام سرآغازترین را» - که وجه شبه شهادت یک شهید است - فراوان نیست.

شاید یکی از دلایل این مسأله تمایل غزل جنگ به ارتباط بیشتر با مخاطب عام باشد. تردیدی نیست که مشبه‌به‌های عقلی، دریافتن تشبیه را دشوارتر می‌کنند. غزل‌سرایان جنگ، به خصوص در دو دهه اول، غزل را ابزاری برای انتقال عقاید، بیان جهان‌بینی، برانگیختن روح حماسه در جامعه، و همدردی با مردم آسیب‌دیده

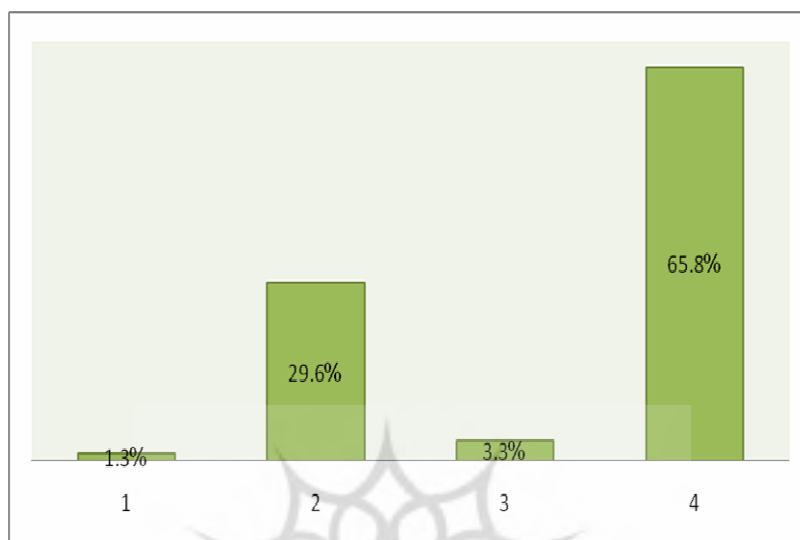


از جنگ می‌دیدند. به همین دلیل، پیچیدگی مفاهیم را نمی‌پسندیدند و به کار نمی‌بردند.

هرچند که گفته‌اند «همان‌طور که شاعر تصویرساز می‌تواند به کمک تشبیه یا استعاره در روان دوستدار شعر نفوذ کند و او را به حالت خود درآورد، شاعر فیلسوف نیز توانسته است به یاری کلام موجز و ایده‌های بدیع، شنونده را برانگیزد و شوری در او به وجود آورد» (دستغیب، ۱۳۷۷: ۲۲). اما نمی‌توان ادعا کرد که شاعر فلسفه‌گرا تشبیه به کار نمی‌برد. پس قاعدتاً باید تشبیهاتی که شاعر فیلسوف استفاده می‌کند از نوع عقلی به حسی یا عقلی به عقلی باشد؛ زیرا موضوعات مورد توجه او بیشتر موضوعات عقلی است.

«گفته‌اند که تصور آنگاه جنبه هنری پیدا می‌کند که معقولی را به محسوسی پیوند دهد» (بندتو، ۱۳۴۴: ۷۹). درصد تشبیه‌های حسی به حسی در این نوع غزل تقریباً دو برابر تشبیهات عقلی به حسی است. شاید بتوان با احتیاط از این مطلب این‌طور نتیجه گرفت که غزل جنگ، تا کنون بیشتر غزلی عاطفه‌محور و احساس‌گرا بوده است تا غزلی اندیشه‌محور و فلسفه‌گرا؛ به عبارت دیگر، شاید بتوان این‌طور اظهار نظر کرد که غزل جنگ بیشتر حاصل فوران احساس است تا جریان اندیشه.

این مطلب با دقت در احوال شاعران کنگره‌های شعر دفاع مقدس بیشتر تأیید می‌شود. اکثر غزلسرایانی که در این کنگره‌ها شرکت کرده‌اند، کار شعر و ادبیات و مطالعه جدی را به شکل نظام‌مند دنبال نموده‌اند و از میان خیل شاعران این سال‌ها، آن‌ها که در شعر و به ویژه غزل، به اندیشه‌ای مشخص و زبانی متمایز دست یافته‌اند و از ایشان آثار مکتوب مستقل بر جای مانده است، اندکند.



در نمودار بالا عدد (۱) نماینده نسبت تشبیه‌های عقلی به عقلی، عدد (۲) نماینده نسبت تشبیه‌های عقلی به حسی، عدد (۳) نماینده نسبت تشبیه‌های حسی به عقلی و عدد (۴) نماینده نسبت تشبیه‌های حسی به حسی است.

#### ۲-۱-۳- تشبیه خیالی و وهمی

«از فروع بحث تشبیهی که مشبه به آن عقلی است، بحث تشبیه خیالی و وهمی است. [...] یکی از امکاناتی که شاعر در آوردن مشبه به عقلی دارد این است که هیأت و ترکیبی ذهنی بسازد که اجزاء آن یا یکی از اجزاء آن حسی باشد» (شمیسا، ۱۳۹۰: ۸۲).

تشبیه خیالی، تشبیهی است که اجزای مشبه به آن به تنهایی در عالم واقعی وجود داشته باشند؛ ولی ترکیب آنها در هستی موجود نباشد:

«در آن شب گیسوان آتش از عمق سیاهی‌ها

رها می‌گشت در باد و تمام گیسوان می‌سوخت»

(گودرزی)

گیسو به تنهایی وجود دارد، آتش هم همین‌طور، اما گیسوان آتش - که مشبه به (شعله‌ها) است - خیالی است.

در بین غزل‌هایی که بررسی شد، نمونه‌ای برای تشبیه وهمی - تشبیهی که در آن یکی از اجزای مشبه‌به در عالم واقعی وجود ندارد - یافت نشد. دلیل اصلی، این است که «یکی از مشخصات مهم شعر امروز خاصیت حقیقت‌نمایی (verisimilitude) آن است؛ زیرا شعر منبعث از محیط امروزی است [...] به سبب تغییر محیط زندگی امروز، خواننده غیر حرفه‌ای با محیط و فضاهاى شعر کهن ارتباط ایجاد نمی‌کند» (شمیسا، ۱۳۸۲: ۳۵۰).

#### ۲-۱-۱-۴- انواع تشبیه از نظر مفرد، مقید و مرکب بودن

به کاربردن تشبیه مفرد، به خصوص در شعر کلاسیک که شاعر در بند وزن است، آسان‌تر از به کاربردن تشبیهات مقید و مرکب است که اجزای بیشتری دارند و دشوارتر در وزن می‌آیند؛ گذشته از این، دست‌یافتن ذهن شاعر به این تشبیهات آسانتر است؛ به همین دلیل، طبیعی است که بسامد تشبیه مفرد در غزل جنگ بیشتر از بسامد تشبیه مقید و تشبیه مرکب باشد. تعداد تشبیهات مفرد تقریباً سه چهارم کل تشبیهات به کار رفته در غزل جنگ است و بعد از آن، تعداد تشبیهات مقید بیشتر از تعداد تشبیهات مرکب است.

مفرد:

«دلم شکسته‌تر از شیشه‌های شهر شماست

شکسته باد کسی که اینچنین مان میخواست!»

(محمودی)

مقید:

«و پیدا نکردم در آن کنج غربت به جز آخرین صفحه دفترت را

همان دستمالی که پیچیده بودی در آن مهر و تسبیح و انگشترت را»

(کاظمی)

دستمال به تنهایی مثل آخرین صفحه دفتر نیست؛ بلکه دستمالی که در آن مهر و تسبیح و انگشتر پیچیده شده باشد.

### مرکب:

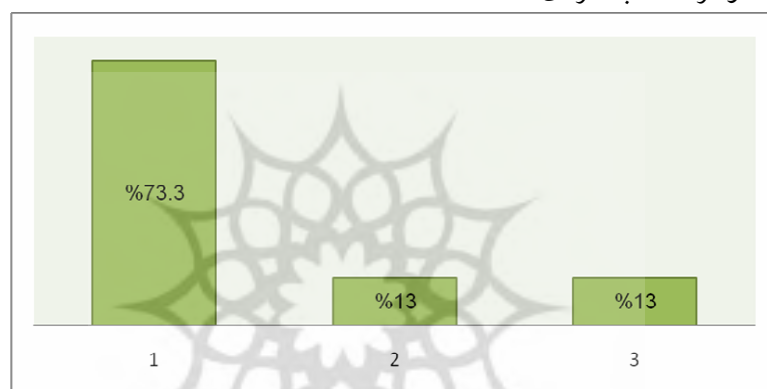
«عید دوم چه عید خوبی بود! عطر نارنج، هفت سین، باران. و تو آن شاهزاده‌ای که مرا از بلندای شاخه چید شدی» (نغمه مستشار نظامی).

من مثل نارنجم.

تو مثل شاهزاده‌ای.

همان‌طور که شاهزاده نارنج را از شاخه چید (اشاره به افسانه دختر نارنج و

ترنج)، تو مرا انتخاب کردی.



عدد (۱) نماینده درصد تشبیه مفرد، عدد (۲) نماینده درصد تشبیه مقید و عدد (۳) نماینده درصد تشبیه مرکب به کل تشبیهات به کار رفته در غزل‌های جنگ است. ناگفته پیداست که هر چه بسامد تشبیهات مرکب، و پس از آن تشبیهات مقید، در شعر بیشتر باشد اثر، ارزش زیبایی‌شناختی بیشتری خواهد داشت. در آثار برجسته غزل دفاع مقدس که بیشتر متعلق به شاعران شناخته شده این عرصه‌اند، مثل غزل‌های علیرضا قزوه، قیصر امین‌پور و محمدسعید میرزایی نسبت تشبیهات مرکب و مقید به مراتب بیشتر است؛ اما در دیگر آثار، چنانکه مشاهده می‌شود، تعداد تشبیهات مفرد فراوان‌تر است.

### ۲-۱-۱-۵- اقسام وجه شبه از نظر تحقیق و تخیلی بودن

وجه شبه تحقیقی، وجه شبهی است که در هر دو طرف تشبیه واقعاً وجود

داشته یا قابل تصور باشد:

«نشان سرخ تو را از نسیم پرسیدم

سکوت کرد و در آغوش ارغوان گم شد»

(تیمور ترنج)

سرخ‌ی هم در نشانه‌های باقی‌مانده از شهید واقعاً هست و هم در ارغوان. وجه شبه تخیلی، وجه شبه‌ی که در یکی از طرفین، یا در هر دو طرف تشبیه اصلاً وجود نداشته باشد و خیالی و ادعایی باشد: «شما چقدر صبور و چقدر خشماگین

حضورتان چو تلاقی صخره با دریاست»

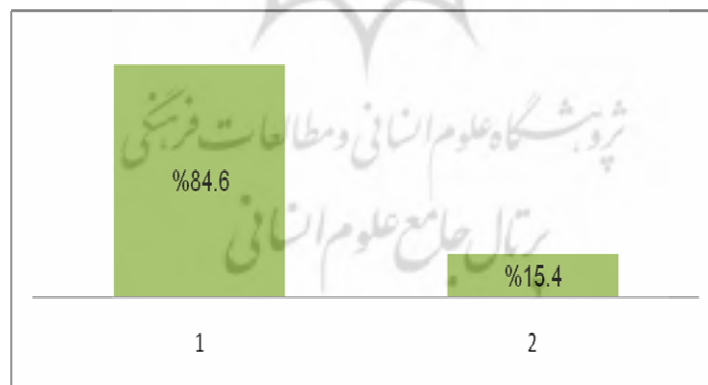
(سهیل محمودی)

صبر و خشم که به ترتیب وجه شبه (شما) با (صخره) و (دریا) است تنها در (شما) واقعاً وجود دارد.

«ستاره بوی نگاه تر تو را دارد و ماه غربت خاکستر تو را دارد»

(عباس محمدی)

بو، نه درباره ستاره قابل تصور است و نه درباره نگاه؛ غربت هم، درباره ماه و خاکستر قابل تصور نمی‌باشد.



در نمودار فوق، عدد (۱) نماینده درصد وجه شبه‌های تحقیقی و عدد (۲) نماینده درصد وجه شبه‌های تخیلی به کار رفته در غزل جنگ است. منطقی است که یافتن وجه شبه‌ی که فقط در یک سوی تشبیه موجود باشد یا در هیچ سو

حقیقتاً وجود نداشته باشد، آسانتر از وجه شبه‌ی است که در هر دو سوی تشبیه واقعاً موجود است.

۲-۱-۱-۶- اقسام وجه شبه از نظر مفرد، مرکب یا متعدد بودن

وقتی وجه شبه از یکی بیشتر نباشد به آن وجه شبه مفرد گویند: «سرخی شط شفق را داشت گلزخم تنش» (همایون علیدوستی)؛ و وقتی وجه شبه بیشتر از یکی باشد، آن را وجه شبه متعدد نامند:

«مشبه به تو سیب سرخ له شده بود که تکه تکه تو را بخش کرد نارنجک»

(رضا علی اکبری)

«وجه شبه: تکه تکه بودن و سرخی»

اما وجه شبه مرکب «که هنری ترین وجه شبه است و از مشبه به مرکب أخذ می شود، هیأت حاصل (ایماژ، تصویر، تابلو) از امور متعدد است و به اصطلاح منتزع از چند چیز است. تابلو و تصویری است که از مجموع جزئیات گوناگون حاصل می شود» (شمیسا، ۱۳۹۰: ۱۱۳) مانند:

«گلی و قامت پروانه پوشت بر زمین مانده

مزارت در کد امین هور یا میدان مین مانده؟»

(سلیمانی)

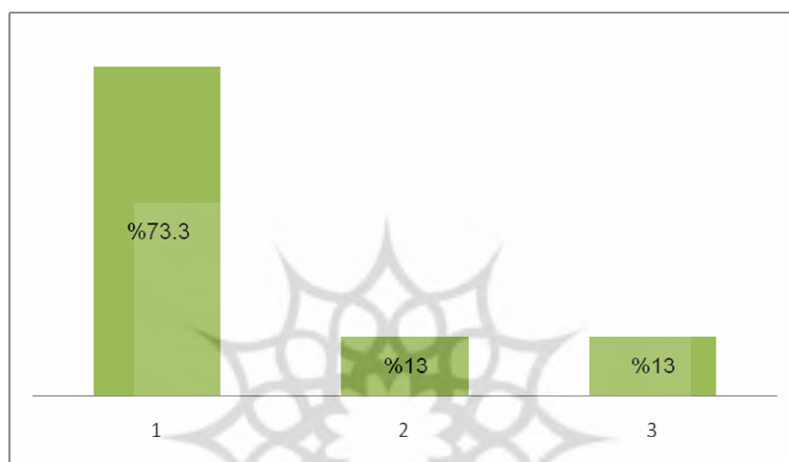
وجه شبه تو و لاله: ۱- زیبایی (که از گل فهمیده می شود)

۲- رنگین بودن قامت از خون (از قید پروانه پوش به دست می آید)

۳- بر زمین ماندن (دفن نشدن پیکر)

اما از آنجا که می گویند: «فقط اذهان ورزیده و مأنوس به شعر قادر به لذت بردن از آنند» (همان)، و مخاطب غزل دفاع مقدس، به ویژه در دهه آغازین آن، مخاطب عام است، در نخستین غزل های جنگ کمتر نشانی از این نوع وجه شبه ها می توان یافت. غزل، هر چه از سال های جنگ فاصله می گیرد، بیشتر از عناصر هنری - مثل تشبیه های مرکب و هنرمندانه - آکنده می شود و کمتر به شعارهای آن سال ها می ماند.

از نسبت‌هایی که در نمودار زیر به چشم می‌آید، تعداد وجه شبه‌های مفرد بیشتر است و بعد از آن تعداد وجه شبه‌های متعدد تعداد بیشتری را به خود اختصاص داده است. این در حالی است که وجه شبه‌های مرکب بیشتر مربوط به سال‌های اخیر، و وجه شبه‌های مفرد بیشتر مربوط به دهه اول بعد از جنگ است.



در نمودار بالا عدد (۱) نماینده نسبت وجه شبه‌های مفرد، عدد (۲) نماینده نسبت وجه شبه‌های متعدد و عدد (۳) نماینده نسبت وجه شبه‌های مرکب است.

#### ۲-۱-۱-۷- انواع تشبیه به لحاظ شکل

پر بسامدترین اشکال تشبیه در غزل جنگ، تشبیهات زیر است که مثالی از هر یک ذکر می‌شود. در پایان، نسبت کاربرد این تشبیهات در غزل‌های چاپ شده در مجموعه‌های کنگره دفاع مقدس آمده است. لازم به یادآوری است تشبیهاتی که در نمودار مشخص نشده‌اند، بسامد بسیار پایینی - حتی نزدیک به صفر- داشته‌اند.

نمونه تشبیه‌های تمثیل:

میان معرکه لبخند می‌زیند به عشق

حماسه چون به غزل ختم می‌شود زیباست

(قزوه)

نمونه ارسال المثل:

۳۵۴ / تشبیه، یک ویژگی سبکی در غزل جنگ

چه حکمتی است خدایا؟ که اعتباری نیست

در این بهار برای گلی که پرپر نیست

(رجب زاده)

نمونه تشبیه مرکب گسترده:

مانند غزل‌هایی که از ابتدا تا انتها، صحنه‌های جنگیدن و شهادت یک  
رزمنده را به فیلم یا نقاشی تشبیه می‌کنند.

نمونه تشبیه تلمیحی:

بوی پیراهن خونین کسی می‌آید این خبر را برسانید به کنعانی‌ها

(جهاندار)

نمونه تشبیه سمبلیک:

آفتاب مهربانی، خاک تسلیم و رضا ابرهای بخشش و شب‌های  
رازآمیز عشق

(دریانورد)

نمونه تشبیه تفضیل:

چشمه‌ای، کوزه به دوش آمده‌ام نزدیک  
چشمه اما نه به قدر تو سخاوتمند است

(صفائی)

نمونه تشبیه جمع: ژرف‌نگاه علوم انسانی و مطالعات فرهنگی  
چون چشمه‌های جاری در چشم کوه‌ها

مانند نوح بود و ز طوفان ابا نداشت

(بیات مختاری)

نمونه تشبیه مضمرب:

از کربلای حضرت عباس یا همت؟ از کربلای چند بنویسم؟ نمی‌دانم!

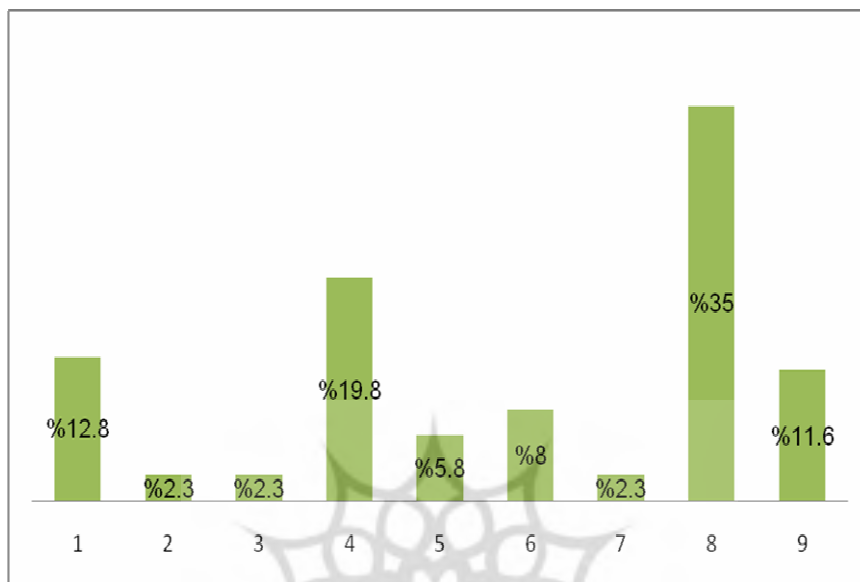
(قنبرلو)

نمونه تشبیه معکوس:

به استواری معیار تازه بخشیدید شما نه مثل دماوند، او به مثل شماس

(محمودی)





در نمودار فوق عدد (۱) نماینده درصد تشبیه‌های تمثیل، عدد (۲) نماینده درصد ارسال‌المثله‌ها، عدد (۳) نماینده درصد تشبیه‌های مرکب گسترده، عدد (۴) نماینده درصد تشبیه‌های تلمیحی، عدد (۵) نماینده درصد تشبیه‌های سمبلیک، عدد (۶) نماینده درصد تشبیه‌های تفضیل، عدد (۷) نماینده درصد تشبیه‌های جمع، عدد (۸) نماینده درصد تشبیه‌های مضمّر و سرانجام، عدد (۹) نماینده درصد تشبیه‌های معکوس است.

#### ۲-۱-۱-۸- نگاه دستوری در ساختارهای جدید تشبیه

عنوان ساختارهای جدید تشبیه، نه از آن روست که کاربرد این ساختارها در غزل - یا بطور کلی شعر - کهن فارسی سابقه نداشته؛ بلکه بیشتر به این دلیل است که در کتاب‌های بلاغی به شکلی مشخص و مستقل بدان پرداخته نشده است.

#### ۲-۱-۱-۸-۱- مشبه به به شکل بدل

نقش یا حالت بدلی، نقشی است که «اسم [یا صفت] برای توضیح یا تأکید اسمی [یا صفتی] دیگر آورده شود» (خیام‌پور، ۱۳۸۹: ۴۴).

۳۵۶ / تشبیه، یک ویژگی سبکی در غزل جنگ

در بسیاری موارد آنچه به شکل بدل می‌آید، براساس تشبیهی است که شاعر در ذهن داشته است. در مثال‌های زیر، کلمه‌ای که نقش اصلی را در جمله دارد مشبه، و بدل، مشبه به آن است:

«از داغ بی تو بودن خود رخت بسته است

خورشید، این حکایت پرپر که سالهاست...»

(کوهمال جهرمی)

«ای وای که یارانم، گل‌های بهارانم رفتند از این خانه رفتند غریبانه»

(بیگی حبیب‌آبادی)

۲-۱-۱-۸-۲- تشبیه با استفاده از پرسش (تجاهل العارف)

گاهی برای تأکید بیشتر بر «این همانی»، تشبیه را به شکل پرسشی بیان می‌کنند و مخاطب را بر سر یک دو راهی قرار می‌دهند تا در ذهن، به مقایسه مشبه و مشبه به پردازد و خود به وجوه شباهت آن پی ببرد:

«شما که اید؟ صفی از گرسنگی و غرور

که استقامت و خشم از نگاهتان پیدا است»

(محمودی)

«این بوی ناب وصال است؟ یا عطر گل‌های سیب است؟»

این نفعه آشنایی بوی کدامین غریب است؟»

(قروه)

«با تن سبز سپیدار چه پیوندی داشت؟»

آن که با قامت سبز از بر گلخانه گذشت»

(رجایی بهبهانی)

«آن پای که بی سر بود تن را چه رها می‌برد!

رو سوی خطر می‌رفت؟ یا سیر و سفر میرفت؟»

(بهمنی)

۲-۱-۱-۸-۳- تشبیه با استفاده از واو عطف

واو عطف بین دو کلمه یا عبارتی می‌آید که در صفتی مشترکند. این اشتراک - که به نوعی شباهت بین دو کلمه یا عبارت است. - وقتی تشبیهی

هنرمندانه است که مشبه و مشبه‌به، یعنی دو سوی واو عطف، از هم دور باشند. «هر اندازه که در تشبیه، مشبه از مشبه‌به دورتر باشد، تأثیر و نقش بدیع بودن و غیرمنتظره بودن آن بیشتر خواهد بود» (آقاحسینی-زینالی، ۱۳۸۶: ۵۷).

در مثال «با آمدن بهار، تو و پرستوها برمی‌گردید.» مشبه و مشبه‌به - یعنی (تو) و (پرستوها) - از هم دورند و بنابراین تشبیه هنری است. اما در مثال «تو و علی با آمدن پائیز به مدرسه برمی‌گردید.»، (تو) و (علی) که در دو سوی واو عطف نشسته‌اند از هم دور نیستند و در نتیجه تشبیه هنرمندانه‌ای حاصل نمی‌شود.

«دیدم امروز شقایق بدنی سوخته داشت»

و شهیدی که به تن پیره‌نی سوخته داشت»

(بیدکی)

«هنوز بوی خوش یاس و جبهه می‌آید»

اگر کسی بگشاید دوباره ساک تو را»

(ابراهیمی)

«من و کبوتر غمگین هنوز منتظریم»

کدام جاده به تو میرسد؟ (به صبح یقین؟)»

(اکبرزاده)

#### ۲-۱-۱-۸-۴- تشبیه اصطلاحات

«شاعران فارسی زبان از دیرباز در آفرینش ادبی خود به نوعی از تشبیه توجه داشته‌اند که ما آن را تشبیه حروفی نامیدیم. این گونه تشبیه در سه گروه تقسیم‌بندی می‌شود:

تشبیه حروفی تجریدی: بخشی از یک حرف الفبا یکی از طرفین تشبیه است. تشبیه حروفی: یکی از طرفین تشبیه، کاملاً شکل یکی از حروف الفباست. تشبیه حروفی دستوری یکی از طرفین تشبیه یکی از حروف در اصطلاح دستوری مثلاً "لا" است» (حاجیان‌نژاد، ۱۳۸۰: ۴۰۱).

اما در غزل معاصر و به‌ویژه غزل جنگ تشبیه دیگری یافت می‌شود که ضمن شباهت به تشبیه حروف، با آن متفاوت است. در این نوع تشبیه، مشبه‌به، اصطلاحی ادبی یا دستوری یا حتی اصطلاحی علمی است که باعث روشن و رساتر شدن مفهوم مشبه می‌شود.

«میان معرکه لبخند می‌زنید به عشق

حماسه چون به غزل ختم می‌شود زیباست»

(محمودی)

« زمانه خواست تو را ماضی بعید کند

ضمیر مفرد غایب کند، شهید کند»

(میرزایی)

### ۳- نتیجه‌گیری

یکی از راه‌های شناخت ویژگی‌های سبکی غزل جنگ، بررسی تشبیهات به‌کاررفته در تعداد قابل قبولی از آثار برجسته آن است.

در این مقاله ضمن ارائه آماری، به شکل نمودار، از تشبیهات بکار رفته در آثار برگزیده‌ی کنگره‌های شعر دفاع مقدس، نمونه‌هایی از این آرایه ادبی در غزل جنگ به عنوان مثال طرح گردید و تحلیلی بر آن صورت گرفت.

درصد تشبیهات حسی به حسی در این نوع غزل نزدیک به دو برابر تشبیهات عقلی به حسی است. این مسأله، جز این که از واقع‌گرایی شاعر معاصر حکایت می‌کند، نشان‌دهنده این مطلب است که غزل دفاع مقدس بیشتر حاصل فوران احساس است تا جریان اندیشه.

پائین بودن درصد شکل‌های هنری‌تر تشبیه مثل تشبیه مرکب و مقید نسبت به تشبیهات مفرد، نماینده کم‌توجهی شاعران این عرصه به فنون ادبی و تعمق در شعر، و بسنده کردن به انتقال معنی، به‌خصوص در سال‌های آغازین این جریان ادبی است.

در پاسخ به پرسش اصلی تحقیق، تغییراتی که در انواع تشبیه در غزل جنگ به وجود آمده بررسی شد و ضمن ارائه بسامدهای انواع تشبیه، مشاهده شد که

گونه‌های نو و یا کم‌کاربرد از تشبیه در غزل جنگ دیده می‌شود که قابل تأمل است.

در این‌باره چهار ساختار جدید تشبیه، که در غزل‌های معاصر و به‌ویژه غزل جنگ خودنمایی می‌کنند، مطرح و مثال‌هایی برای آن ارائه گردید. این ساختارها به گونه‌های مختلف در غزل - و به‌طور کلی شعر - کهن نیز نمونه‌هایی دارد؛ اما در کتاب‌های بلاغی به صورت مشخص به آنها اشاره‌ای نشده است.

## فهرست منابع

### کتاب‌ها:

۱. ارسطو. (۱۳۶۹). فن شعر، ترجمه عبدالحسین زرین کوب، چاپ دوم، تهران: امیرکبیر.
۲. بندتو، کروچه. (۱۳۴۴). کلیات زیبایی‌شناسی، ترجمه فؤاد روحانی، تهران: بنگاه ترجمه و نشر کتاب.
۳. خیام‌پور، عبدالرسول. (۱۳۸۹)، دستور زبان فارسی، چاپ پانزدهم، تبریز: ستوده.
۴. سنگری، محمدرضا. (۱۳۸۹)، ادبیات دفاع مقدس، تهران: بنیاد حفظ آثار و نشر ارزش‌های دفاع مقدس.
۵. شمیسا، سیروس. (۱۳۸۲). سبک‌شناسی شعر، چاپ نهم، تهران: فردوس.
۶. شمیسا، سیروس. (۱۳۹۰). بیان، ویراست چهارم، تهران: میترا.
۷. کزازی، میرجلال‌الدین. (۱۳۶۸). بیان، زیبایی‌شناسی سخن پارسی، چاپ اول، تهران: مرکز.
۸. همایی، جلال‌الدین. (۱۳۶۳). فنون بلاغت و صناعات ادبی، چاپ دوم، تهران: توس.
۹. مجموعه‌های کنگره شعر دفاع مقدس:
۱۰. امواج ارغوانی. (مجموعه اشعار برگزیده هفدهمین کنگره سراسری شعر دفاع مقدس). (۱۳۸۷)، به کوشش سیدضیاءالدین شفیعی، تهران: بنیاد حفظ آثار و نشر ارزش‌های دفاع مقدس.
۱۱. این شرح بی‌نهایت، (مجموعه اشعار برگزیده دومین کنگره شعر دفاع مقدس). (۱۳۷۲)، تهران: بنیاد حفظ آثار و نشر ارزش‌های دفاع مقدس.
۱۲. این شرح بی‌نهایت، (مجموعه اشعار برگزیده شانزدهمین کنگره سراسری شعر دفاع مقدس). (۱۳۸۶)، به ویرایش شیرینعلی گلمرادی، تهران: بنیاد حفظ آثار و نشر ارزش‌های دفاع مقدس.

۱۳. **حماسه قلاقران** (مجموعه اشعار برگزیده سومین کنگره سراسری شعر دفاع مقدس). (۱۳۷۳)، تهران: بنیاد حفظ آثار و نشر ارزش‌های دفاع مقدس.
۱۴. **خاک، خون، حماسه** (مجموعه اشعار برگزیده ششمین کنگره سراسری شعر دفاع مقدس). (۱۳۷۵)، به کوشش شیرینعلی گلمرادی، تهران: بنیاد حفظ آثار و نشر ارزش‌های دفاع مقدس.
۱۵. **روایت چهاردهم** (مجموعه اشعار برگزیده چهاردهمین کنگره سراسری شعر دفاع مقدس). (۱۳۸۴)، به کوشش علیرضا قزوه، تهران: صریر و لوح زرین.
۱۶. **روایت مجنون** (مجموعه اشعار برگزیده سیزدهمین کنگره سراسری شعر دفاع مقدس). (۱۳۸۳)، تهران: صریر و لوح زرین.
۱۷. **زخم سیب** (مجموعه اشعار برگزیده پانزدهمین کنگره شعر دفاع مقدس). (۱۳۸۵)، به کوشش حسین اسرافیلی، تهران: صریر، ۱۳۸۵.
۱۸. **سجاده‌های سربلند** (مجموعه اشعار برگزیده نوزدهمین کنگره سراسری شعر دفاع مقدس). (۱۳۸۹)، به کوشش محمود اکرامی، تهران: بنیاد حفظ آثار و نشر ارزش‌های دفاع مقدس.
۱۹. **سفرنامه آسمان** (مجموعه اشعار برگزیده هشتمین کنگره سراسری شعر دفاع مقدس). (۱۳۷۸)، تهران: بنیاد حفظ آثار و نشر ارزش‌های دفاع مقدس.
۲۰. **طراوت سرخ** (مجموعه اشعار برگزیده یازدهمین کنگره سراسری شعر دفاع مقدس). (۱۳۸۱)، به کوشش دبیرخانه کنگره شعر دفاع مقدس، تهران: بنیاد حفظ آثار و نشر ارزش‌های دفاع مقدس.
۲۱. **میدان‌های تحریر** (مجموعه اشعار برگزیده بیستمین کنگره شعر دفاع مقدس). (۱۳۹۱)، به کوشش مصطفی محدثی خراسانی، تهران: صریر.
۲۲. **میعاد دوازدهم** (مجموعه اشعار برگزیده دوازدهمین کنگره سراسری شعر دفاع مقدس). (۱۳۸۲)، تهران: بنیاد حفظ آثار و نشر ارزش‌های دفاع مقدس.
۲۳. **ناگهان‌های سرخ** (مجموعه اشعار برگزیده پنجمین کنگره سراسری شعر دفاع مقدس). (۱۳۷۴)، تهران: بنیاد حفظ آثار و نشر ارزش‌های دفاع مقدس.
۲۴. **نخل‌های تشنه** (مجموعه اشعار برگزیده اولین کنگره سراسری شعر دفاع مقدس). (۱۳۷۲)، تهران: بنیاد حفظ آثار و نشر ارزش‌های دفاع مقدس.
۲۵. **هشت فصل عشق** (مجموعه اشعار برگزیده چهارمین کنگره سراسری شعر دفاع مقدس). (۱۳۷۵)، به کوشش محمود اکرامی، تهران: بنیاد حفظ آثار و نشر ارزش‌های دفاع مقدس.

۲۶. هفتمین فصل غزل (مجموعه اشعار برگزیده هفتمین کنگره سراسری شعر دفاع مقدس). (۱۳۷۷)، تهران: بنیاد حفظ آثار و نشر ارزش‌های دفاع مقدس.
۲۷. هم سرو هم صنوبر (مجموعه اشعار برگزیده هجدهمین کنگره شعر دفاع مقدس). (۱۳۸۸)، به کوشش جواد محقق، تهران: صریر.

#### مقالات:

۲۸. آقاحسینی، حسین - زهرا آقازینالی. مقایسه اجمالی صور خیال در بلاغت فارسی و انگلیسی، فصلنامه علمی پژوهشی گوهر گویا، بهار ۱۳۸۶ - شماره اول، صص ۷۷ تا ۴۹.
۲۹. حاجیان نژاد، علی رضا. نوعی تشبیه در ادب فارسی (تشبیه حروفی)، فصلنامه زبان و ادبیات «دانشکده ادبیات و علوم انسانی دانشگاه تهران»، زمستان ۱۳۸۰ - شماره ۱۶۰، صص ۳۸۷ - ۴۰۲.
۳۰. دستغیب، سید عبدالعلی. ماهیت اجتماعی تصویر شاعرانه، فصلنامه شعر، بهار ۱۳۷۷ - شماره ۲۲، صص ۲۱ - ۲۹.
۳۱. رضایی جمکرانی، احمد. نقش تشبیه در دگرگونی‌های سبکی، دوفصلنامه پژوهش زبان و ادبیات فارسی، پائیز و زمستان ۱۳۸۴ - دوره جدید شماره پنجم، صص ۸۵ - ۱۰۰.
۳۲. صحرائی، قاسم - علی حیدری. آیا اضافه تشبیهی همیشه تشبیه بلیغ است؟، فصلنامه رشد آموزش زبان و ادب فارسی، پائیز ۱۳۸۷ - شماره ۸۷، صص ۳۸ - ۴۰.
۳۳. گلچین، میترا. بررسی ساختارهای مختلف تشبیه در مثنوی معنوی، فصلنامه تخصصی نظم و نثر فارسی (بهار ادب)، بهار ۱۳۹۰ - شماره ۱۱، صص ۳۳۹ - ۳۵۲.