



مطالعات و پژوهش‌های شهری و منطقه‌ای

سال پنجم، شماره بیستم، بهار ۱۳۹۳

## بررسی پیامدهای اقتصاد غیررسمی و توریسم تجاری بر تحولات کالبدی فضایی شهرستان مرزی بانه؛ رویکرد تحلیل استراتژیک فضایی چند مقیاسی

رضا خیرالدین: استادیار شهرسازی، دانشگاه علم و صنعت ایران، تهران، ایران

مهدی رازپور: کارشناسی ارشد برنامه ریزی منطقه ای، دانشگاه علم و صنعت ایران، تهران، ایران\*

دریافت: ۱۳۹۲/۶/۲۷ - پذیرش: ۱۳۹۳/۲/۶، صص ۶۶-۴۵

### چکیده

یکی از مناطق مرزی کشور که اخیراً بنا به وجود اقتصاد غیررسمی مرزی، حوزه جذب توریست تجاری خود را به سرتاسر کشور گسترش داده و دچار تحولات فضایی و کالبدی شدیدی شده است منطقه مرزی بانه در استان کردستان است. جریان گسترده سرمایه مالی در نتیجه دو عامل اقتصاد غیررسمی و توریسم تجاری، سبب بوجود آمدن رونق‌هایی مقطعی در مقیاس‌های کلان و خرد منطقه شده است. گستردگی عواقب فضایی ناشی از این روند در تحولات شهر و منطقه بانه باعث شد تا تحلیل کیفیت آن بصورت چندمقیاسی دنبال گردد. روشهای مرسوم برنامه‌ریزی به دلایل مختلف پاسخگو و کارآمدی لازم جهت بررسی و تحلیل اینچنین مسائلی را در مناطق مرزی نخواهند داشت. لذا در این مقاله الگوسازی و تبیین رویکردی واقع‌بینانه و عمیق با رویکرد تحلیل استراتژیک فضایی چند مقیاسی دنبال شد. بدین منظور شناخت جریان‌های فضایی و اقتصادی اخیر منطقه با روش توصیفی و تحلیلی انجام شد که طی آن مصادیق پژوهش از طریق مصاحبه‌های رو در رو و تصویری با عوامل بومی، عکسبرداری، پیمایش میدانی و بازدید از نواحی صفر مرزی مستند شدند. با فرض منطقه مرزی بانه به عنوان یک سیستم منطقه‌ای، فرصت‌ها و چالش‌های توسعه منطقه به عنوان مسائل درونی و بیرونی سیستم با استفاده از تکنیک SWOT مورد شناسایی و تحلیل استراتژیک قرار گرفتند. در پایان راه‌کارهایی به منظور هدایت فرآیندها و رونق‌های مقطعی اخیر و رهیافت منطقه به توسعه پایدار منطقه‌ای مشخص شد.

واژه‌های کلیدی: اقتصاد غیررسمی، توریسم تجاری مرزی، تحولات کالبدی فضایی، تحلیل استراتژیک.

## ۱- مقدمه

## ۱-۱- طرح مسأله

اقتصاد غیررسمی موجود در مناطق حاشیه‌ای کشور و پیامدهای فضایی آن از جمله موضوعات مهم کشور است. تبعیض و نابرابری در بهره‌مندی از فرصت‌های اشتغال و درآمد در مناطق مرزی و پیامدهای آن نظیر فقر، عدم وجود امنیت، نبود شاخص‌های حداقل کیفیت زندگی، مهاجرت و قاچاق کالا، مهم‌ترین عواملی هستند که بیشتر استان‌های مرزی کشور گرفتار آن‌اند. در این میان بی‌توجهی مرکز به پیرامون و در حاشیه باقی ماندن این مناطق، دامنه این مسائل را هر چه بیشتر گسترده کرده است. وجود چنین شرایطی در مناطق مرزی، ساکنان منطقه را واداشته است تا با توجه به موقعیت مرزی خود، شیوه‌های کسب و کار را متنوع سازند و در برابر قواعد رسمی مرکز، راه‌های جدیدی را برای امرار معاش خود بیازمایند. این فعالیت‌ها، تأثیرات عمیقی را بر ساختار اقتصادی، اجتماعی، فرهنگی، کالبدی و فضایی مناطق مرزی برجای می‌گذارد. شکل‌گیری مراکز تجاری و مالی گوناگون همچون پاساژها و بانک‌ها، تغییر نقش شهر از اداری-سیاسی به تجاری و خدماتی، رونق سکونت‌گاه‌های روستایی مرزی به عنوان مراکز بارانداز کالاهای غیررسمی وارداتی و نگهداشت و افزایش جمعیت آنها، افزایش شاغلان بخش خدمات و رونق فرصت‌های شغلی مرتبط با این فعالیت‌ها علی‌رغم دشواری و مسائل امنیتی آن، افزایش توریسم تجاری و .. از جمله اثرات وجود فعالیت‌های اقتصادی چه به صورت رسمی و چه

غیررسمی در مناطق مرزی است. رشد و رونق مناطق مرزی از درون، بالا رفتن درآمد سرانه مرزنشینان بدون اتکا به صنعت و کشاورزی و نیز برقراری امنیت، با توجه به قرار داشتن آنها در حاشیه توسعه کشور، از دیگر نتایج فعالیت‌های اقتصاد مرزی این مناطق است.

### ۱-۲- اهمیت و ضرورت پژوهش: تحول فضایی گسترده منطقه مرزی بانه با فعالیت‌های اقتصاد غیررسمی

علی‌رغم وجود برنامه‌ریزی‌های توسعه منطقه‌ای در کشور، به‌ندرت این طرح‌ها دارای عملکرد مثبت و محرک توسعه پایدار منطقه‌ای به‌ویژه در مناطق مرزی بوده‌اند. طرح‌های توسعه منطقه‌ای با نگاه از بالا به پایین، بی‌اتکایی به بسترهای بومی توسعه و عدم شناخت کافی جامعه از یک طرف و به‌کارگیری روش‌های سنتی پژوهش‌های توسعه‌ای، در نظر نگرفتن رویکردهای نظری و روش‌های شناخت عالمانه و دقیق توسعه از طرف دیگر، باعث شده‌اند که بررسی و ساماندهی تحولات فضایی و برنامه‌های توسعه فضایی مناطق مرزی همیشه با دشواری و چالش مواجه باشند. یکی از مناطق کشور که در معرض تجارت و تبادل کالایی بسیار گسترده قرار دارد منطقه مرزی بانه در استان کردستان است. ورود کالاهای ارزان قیمت غیر رسمی به شهرستان بانه با توجه به اختلاف ارز داخلی مورد حمایت دولت با ارز خارجی، باعث گسترش حوزه جذب توریسم تجاری این منطقه به سراسر کشور شده است به نحوی که بنا به استناد بر گفته رئیس میراث فرهنگی استان کردستان، تنها در چهار ماه نخست سال ۱۳۸۸، تعداد ۱۴۳۸۵۰۰ توریست

### ۱-۳- اهداف پژوهش

در این پژوهش سعی بر این است تا جریان ورود کالای غیررسمی و تجارت و تبادل کالا توسط گردشگران وارد شده به شهرستان مرزی بانه و پیامدهای کالبدی- فضایی ناشی از آن با توجه به مختصات خاص و متمایز منطقه، در سطوح کلان و خرد، تحلیل و ارزیابی شوند تا راهبردهایی جهت رهیافت منطقه به سمت توسعه پایدار منطقه‌ای مشخص شود. به منظور هدایت فرآیندها و رونق‌های مقطعی اخیر به سمت توسعه پایدار منطقه، رویکرد برنامه‌ریزی استراتژیک توسعه منطقه‌ای به نحوی که تمامی عوامل موثر در توسعه شهرستان بانه را در مقیاس‌های عملکردی مختلف به صورت سیستمی با یکدیگر مورد تحلیل و ارزیابی قرار دهد مبنای تحلیل و برنامه‌ریزی است.

### ۱-۴- پیشینه پژوهش

کاوه امین‌نژاد، در پژوهش کمی - میدانی خود به بررسی و تحلیل عوامل تاریخی، اجتماعی و سیاسی اثرگذار بر روند توسعه شهرستان بانه پرداخته است و در عین حال از بررسی مقایسه‌ای میان شهرستان بانه با سایر شهرستانهای استان و کشور از لحاظ دسترسی به شاخص‌های اقتصادی، اجتماعی و خدماتی نیز بهره گرفته است. نتایج این بررسی تطبیقی حاکی از تفاوت‌های عمیق در ابعاد مختلف توسعه میان بانه با سایر نقاط استان و کشور می‌باشد. محقق در این پژوهش سعی کرده است تا در قالب نظریات اقتصاد سیاسی و سیستمی به بررسی محورهای سه‌گانه «محیط طبیعی و جغرافیایی» و «تغییرات و تحرکات جمعیتی» و «نحوه تغییر در ترکیب فعالیتهای اقتصادی

تجاری از شهر بانه دیدن کرده‌اند (فعله‌گری، ۱۳۸۸). بدیهی است این حجم تبادل جمعیت برای خرید و فروش کالای وارداتی غیر رسمی پیامدهای بسیار شدید و گسترده فضایی و کالبدی می‌تواند داشته باشد که مثلاً با گذشت کمتر از یک دهه ساختار مرکزی شهر بانه دچار تغییرات شدید کالبدی ناشی از ساخت و ساز مراکز تجاری و پاساژ شده است. اکثر روستاهای کنار نوار مرزی افزایش جمعیت غیر منتظره‌ای داشته‌اند و برخی از آن‌ها با رونق اقتصاد و گردش پولی بی‌سابقه و ناپایدار مواجه شده‌اند. وضعیت شهرستان بانه با توجه به رونق‌های اخیر منطقه‌ای در موقعیتی است که در صورت برنامه‌ریزی، مدیریت و پایش صحیح تحولات منطقه‌ای، می‌توان زمینه‌های رونق اقتصادی، اجتماعی و فرهنگی و توسعه پایدار از درون را برای شهرستان متصور شد، لیکن عدم فهم پایه‌ای این ارزش توسط نهادها و مدیران ملی و محلی و بی‌برنامگی، می‌تواند باعث افزایش ناامنی، بروز اقتصاد ناپایدار مرزی، بیکاری و .. شود. روشهای مرسوم برنامه ریزی به دلایل مختلف پاسخگو و کارآمدی لازم جهت بررسی و تحلیل تحولات فضایی و کالبدی منطقه را نخواهند داشت. مثلاً شرح خدمات قراردادهای مطالعات طرح توسعه جامع ناحیه‌ای اساساً فرصت و ظرفیت بررسی و تحلیل چنین موضوعاتی را ندارند. از این‌رو روند بررسی و روش‌های تشخیص و تحلیل چنین موضوعاتی در مناطق مرزی روش‌های خاص خود را طلب می‌کند.

مانند منبع درآمد جهت گذران زندگی، افزایش درآمد و سطح رفاه خانواده و نیز سرمایه‌گذاری در سایر فعالیت‌های اقتصادی نظیر خدمات و مسکن، می‌توان گفت که این پدیده سهم عمده‌ای در افزایش اشتغال، کاهش بیکاری و اقتصاد خانوارهای روستایی داشته و تأثیر مثبتی بر روند توسعه روستایی این مناطق می‌گذارد. نتایج این تحقیق نشان می‌دهد که رابطه میان مجموع درآمدهای حاصل از قاچاق کالا و مجموع درآمدهای حاصل از زراعت، باغداری و دامداری، دارای همبستگی منفی و معکوس است. دستاورد دیگر این پژوهش نشان می‌دهد که مهم‌ترین علت گرایش جامعه روستاهای مرزی به قاچاق کالا، کسب درآمد است. لذا پیشنهاد شده که منابع تأمین درآمد رسمی همچون سرمایه‌گذاری در کشاورزی، صنعت، دامداری و به‌ویژه گردشگری تقویت شوند. همچنین اشاره می‌کند که قاچاق کالا تنها اثرات مثبت برای مرزنشینان به همراه ندارد بلکه پیامدهای منفی آن علاوه بر اقتصاد جامعه (مقیاس کلان)، اجتماع و فرهنگ روستاهای مرزی (مقیاس خرد) را نیز تهدید می‌کند (کهنه‌پوشی و جلالیان: ۱۳۹۲). سعیدی و همکارانش در مرزهای سردشت و پیرانشهر به مطالعه جامعه شناختی اقتصادی بازارچه‌های مشترک مرزی پرداختند. در این مطالعه هدف کلی سنجش و شناسایی اثرات فعالیت بازارچه‌های مرزی بر وضعیت معیشتی مرزنشینان، همچنین طرح مشکلات و ارائه پیشنهادها و راه-کارهای عملی در این زمینه است. تحقیق بر آن است که ضمن بررسی عملکرد بازارچه‌های مرزی در منطقه، آثار جانبی فعالیت آن را بر سایر متغیرهای اقتصادی و رفاهی، نظیر ایجاد درآمد، اشتغال، تأمین

شهرستان» و در نهایت نحوه بازتاب فضایی این تغییرات بر روی کاربری زمین شهر و نقاط روستایی پیرامون پردازد (امین نژاد، ۱۳۸۱).

زرقانی و دیگران (۱۳۹۱) با تحلیل بازتابهای سیاسی- فضایی بازارچه‌های مرزی نشان دادند که رونق فعالیت‌های اقتصاد رسمی در مرز مریوان باعث ایجاد تحولات فضایی مثبتی در سطح شهر و منطقه مریوان همچون بهبود شبکه حمل و نقل، ساخت مراکز تجاری، احیای بافت فرسوده و از همه مهم‌تر ایجاد اشتغال و کاهش قاچاق شده است. بررسی‌های این پژوهش در قبل و بعد از احداث بازارچه مرزی مریوان نشان می‌دهد که گسترش و تعمیق روابط اقتصادی، سیاسی، علمی و فرهنگی دو استان همجوار کردستان ایران و عراق از آثار مثبت فعالیت بازارچه است (زرقانی و دیگران، ۱۳۹۱: ۲۰). عاشری و دیگران (۱۳۹۱) در ارزیابی اثرات اقتصادی- اجتماعی و امنیتی احداث بازارچه‌های مرزی و آثار آن در توسعه مناطق مرزی اشاره می‌کنند که فعالیت اقتصادی مرزی باعث ایجاد اشتغال مستقیم و غیر مستقیم، افزایش درآمد مرزنشینان، کاهش مهاجرت منفی در شهر جوانرود، گسترش حوزه تأثیر و جذب کالاهای مبادله شده به سطوح فرامنطقه‌ای و از همه مهم‌تر ایجاد امنیت اقتصادی و اجتماعی و افزایش سرمایه-گذاری شده است (عاشری و دیگران، ۱۳۹۱). کهنه-پوشی و جلالیان (۱۳۹۲) در تحقیقی با عنوان "تأثیر قاچاق کالا بر روستاهای مرزی" به تحلیل نقش قاچاق کالا در تغییر اشتغال، درآمد و تأثیر بر سایر بخش‌های اقتصاد رسمی می‌پردازد. با توجه به نتایج مثبت اقتصادی قاچاق کالا بر روستاهای مناطق مرزی

فراهم آمدن شرایط جذب توریسم تجارت غیر رسمی در شهرستان بانه بوجود آمده است، مطالعه بصورت توصیفی و تحلیلی انجام شد. بدین منظور مصاحبه-های رو در رو و تصویری با عوامل بومی، عکسبرداری، پیمایش میدانی و بازدید از خطوط صفر مرزی بوسیله اتومبیل‌های مخصوص<sup>۱</sup> انجام شد. گستردگی عواقب فضایی باعث گردیده تا تحلیل کیفیت آن در مقیاس‌های کلان و خرد منطقه مدنظر باشد. به این معنی که شاخص‌هایی مانند افزایش شدید کاربری‌های تجاری در مقیاس مرکز شهر و تغییرات جمعیتی بی‌سابقه در روستاهای نوار مرزی در مقیاس منطقه ملاحظه گردد. از این رو بررسی تحولات بصورت چندمقیاسی دنبال گردید. به منظور تحلیل استراتژیک فرصت‌ها و چالش‌های پیش‌روی توسعه اقتصادی و توریسم تجاری منطقه، از تکنیک SWOT استفاده شد. تحلیل SWOT باید با تعریف یا تعیین هدف یا حالت مطلوب شروع شود. حالت مطلوب در این تحقیق رسیدن به توسعه پایدار منطقه مرزی بانه با تکیه بر مدیریت و برنامه‌ریزی بهینه فرآیندهای مهم اخیر در تحولات منطقه است. در این تکنیک، عوامل داخلی و خارجی سیستم (منطقه مرزی بانه) که به نفع و یا به ضرر فرآیند رسیدن به حالت مطلوب عمل می‌کنند، شناسایی و تدوین شدند. با تلاقی دو به دو عوامل داخلی و خارجی، استراتژی‌های حوزه برنامه-ریزی، حوزه تهاجم، حوزه تدافع و حوزه بحرانی به

کالاهای مورد نیاز، تغذیه، بهداشت، اوقات فراغت، مسکن، محیط، و نیز آثار آن را بر متغیرهای اجتماعی از جمله ایجاد ثبات و امنیت در مناطق مرزی، تحرک شغلی افراد، مورد بررسی قرار دهد (سعیدی و دیگران، ۱۳۸۸). مطالعه پژوهش‌هایی که در زمینه اقتصاد غیررسمی و پیامدهای آن در امنیت و توسعه مناطق مرزی صورت گرفته است نشان می‌دهد که در اکثر قریب به اتفاق این مطالعات بیشتر به بررسی اشتغال و درآمد مرزنشینان و تغییرات بخش‌های اصلی اقتصاد متأثر از ایجاد بازارچه‌های مرزی و قاچاق کالا پرداخته شده است. در هیچ نمونه مطالعاتی، پیامدهای فضایی اقتصاد غیررسمی مرزی بر تحولات سکونت‌گاه‌های شهری و روستایی مرزی از جمله تغییر ساختار کالبدی شهرها، پراکنش فضایی جمعیت و تحولات سازمان فضایی مناطق مرزی به صورت کارتوگرافیک و مصور تحلیل و ارزیابی نشده است.

#### ۱-۵- روش تحقیق: رویکرد تحلیل استراتژیک در

#### برنامه‌ریزی توسعه مناطق مرزی

برای بهتر شناختن تحولات شهری و منطقه‌ای حاکم بر شهرستان مرزی بانه لازم است که عوامل موثر در تغییرات منطقه از طریق برخورد سیستمی مورد مطالعه قرار گیرند. بدین منظور با فرض منطقه مرزی بانه به عنوان یک سیستم، مسائل درونی و بیرونی سیستم مورد شناسایی و تحلیل استراتژیک قرار خواهند گرفت.

مصادیق پژوهش از طریق مطالعات کتابخانه‌ای و برداشت‌های میدانی به دست آمد. از آنجا که رسالت این نوشته شناخت و هدایت جریان‌های فضایی و اقتصادی اخیر است که به دلیل موقعیت مرزی و

<sup>۱</sup> اتومبیل‌های تویوتا 3F با دو دیفرانسیل قوی که مبادلات کالایی مرزی به دلیل کوهستانی بودن منطقه بوسیله آنها انجام می‌شود.

عنوان ملاک عمل استخراج شدند. جدول ۱ چگونگی برخورد عوامل و نتایج آن را نشان می‌دهد.

جدول ۱- ساختار جدول سوات؛ ارتباطات متقابل نقاط قوت، ضعف، فرصت و تهدید و راهبردهای خروجی

ضعف‌ها (Weaknesses)	قوت‌ها (Strengths)	(Opportunities) فرصتها
حوزه استراتژی‌های تهاجمی: (استفاده از فرصت‌های بیرونی برای تهاجم به ضعف‌های درونی)	حوزه برنامه‌ریزی: (با کمترین مخاطرات، چگونه می‌توانیم قوت‌ها را با استفاده از فرصت‌ها به کار ببریم)	
حوزه بحرانی: (با بیشترین مخاطرات، چگونه باید نقاط ضعف‌ها و تهدیدها را معرفی کنیم)	حوزه استراتژی‌های تدافعی: (استفاده از نقاط قوت درونی برای دفاع در مقابل تهدیدها بیرونی)	(Threats) تهدیدها

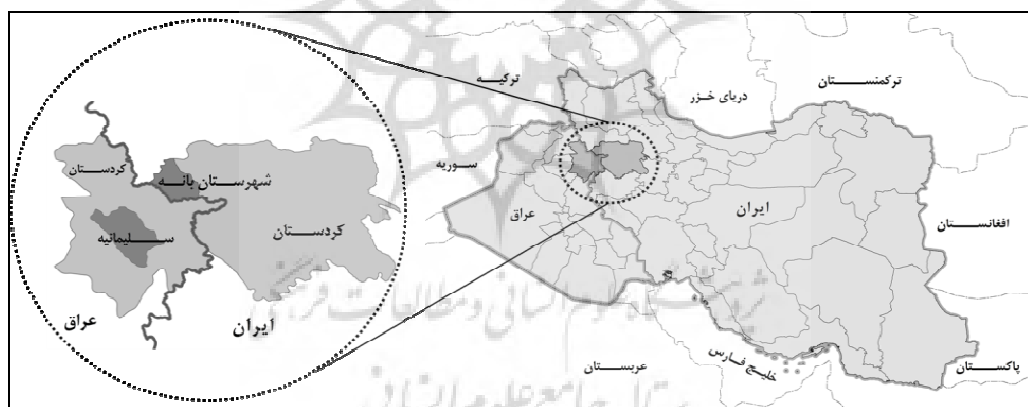
مأخذ: پیرس و رابینسون، ۱۳۸۰، به نقل از گلکار، ۱۳۸۵ و تحلیل نگارندگان، ۱۳۹۲.

کشور در جنگ ایران و عراق و نیز درگیری‌های حزبی با نظام، با تحولات زمان مشابه در کل کشور متفاوت به نظر می‌رسد. مرکز شهرستان بانه در فاصله حدود ۱۷۰ کیلومتری از مرکز کردستان عراق، سلیمانیه، قرار گرفته است. موقعیت این شهرستان ویژگی خاصی را برای تبادل کالا بین دو کشور ایجاد می‌کند (شکل ۱).

۱-۶- محدوده و قلمرو پژوهش: شهرستان بانه؛

محدوده‌ای با تأثیر و تأثر ملی و بین‌المللی

شهرستان بانه به عنوان غربی‌ترین ناحیه در استان کردستان دارای ویژگی‌های خاصی است که آن را از دیگر نواحی کشور متمایز ساخته است. تحولات جمعیتی این شهرستان به دلیل بروز ناامنی‌های غرب



شکل ۱. موقعیت شهرستان بانه در همسایگی با کشور عراق مأخذ: نگارندگان، ۱۳۹۲.

به شمار می‌آید (Davidson, 1994: 1). بر اساس چهار دهه تحقیقات بانک جهانی، گردشگری به عنوان اهرمی قدرتمند در الگوواره توسعه مورد تأیید قرار گرفته است (Hawkins, 2007:350). به اعتقاد لورل و همکارانش بسیاری از دولت‌ها به نقش و اهمیت توریسم به‌عنوان منبعی برای ایجاد درآمد و اشتغال

۲- مفاهیم، دیدگاه‌های و مبانی نظری

۱-۲- صنعت توریسم مبتنی بر تجارت

توریسم موجود در بانه به‌عنوان یک ظرفیت و پتانسیل موجود مبتنی بر تجارت است. گردشگری تجاری به صورت سفر مردم برای اهدافی که با کارشان مرتبط است، از قدیمی‌ترین اشکال گردشگری

بر اساس مبانی نظری موجود در مطالعات علمی، نقش توریسم در معادلات توسعه منطقه‌ای از جایگاهی ویژه برخوردار است به نحوی که در صورت توجه به این صنعت بویژه در مناطقی همچون شهرستان مرزی بانه که در حاشیه کشور و دور از مناسبات توسعه‌ای مرکز قرار گرفته است، می‌توان زمینه‌ها و زیرساخت‌های مورد نیاز برای ایجاد رونق و توسعه پایدار منطقه‌ای را فراهم نمود. جریان‌های پولی و کالایی وابسته به مرز در منطقه بانه از یک سو و وجود توریسم تجارت مرزی از دیگر سو دو عامل متقابل و کلیدی در تحولات اخیر منطقه مرزی بانه بوده‌اند که محرک اصلی فعالیت‌های اقتصادی مرزنشینان، انباشت سرمایه در گردش و توسعه منطقه مرزی است.

## ۲-۲- مفهوم اقتصاد غیررسمی و پیامدهای آن

در سیستم حسابداری ملی که برای کشورها طراحی شده، هر کشور حسابداری ملی استاندارد را مورد عمل قرار می‌دهد. کلیه حساب و کتاب‌های فعالان و فعالیت‌های اقتصادی کشور در سیستم حسابداری ملی وارد می‌شود و به آن اصطلاحاً تولید ملی یا تولید ناخالص داخلی می‌گویند. هدف حسابداری ملی این است که ارزش کار و تولید همه فعالان و فعالیت‌های اقتصادی در سیستم حسابداری ملی وارد شود. در کشورهای در حال توسعه بدلیل اینکه همه فعالیت‌های اقتصادی و همه بنگاه‌ها و فعالان اقتصادی به ثبت نمی‌رسند و به صورت فردی و خارج از سیستم رسمی فعالیت می‌کنند؛ بخشی به نام اقتصاد غیررسمی بوجود می‌آوردند. در واقع اقتصاد

پی‌برده‌اند، در نتیجه بسیاری از آنان مناسباتشان را برای بهره‌گیری از مزیت‌های نسبی این صنعت توسعه داده‌اند (Laurel, 2007). گردشگری می‌تواند باعث افزایش درآمد مردم در مقصد شود، زیرا پولی که گردشگران در مقصد خرج می‌کنند، درآمد را بالا می‌برد. (گی. چاک، ۱۳۸۲: ۳۲۰) صنعت توریسم فعالیت گسترده است که تأثیرات اقتصادی، اجتماعی، فرهنگی و زیست‌محیطی مهمی را با خود به همراه دارد (علیزاده، ۱۳۸۲، ۵۷). توریسم می‌تواند در توسعه مناطق نیز نقشی موثر ایفا کند به این معنی که توسعه خدمات گردشگری علاوه بر اینکه اصالت‌های منطقه‌ای را برجسته می‌سازد، از حاصل آن در حفظ و ساماندهی این اصالت‌ها و رشد و توسعه منابع طبیعی و ملی نیز می‌توان بهره جست (میکائیلی، ۱۳۷۹: ۲۲ و ۲۱). هم‌گام با برنامه‌ریزی برای توسعه گردشگری و در نتیجه توسعه اقتصادی، اجتماعی و فرهنگی، باید به بعد پایداری آن نیز توجه داشت چنانکه دریافتین معتقد است برخی از کشورهای جهان سیاست توسعه پایدار گردشگری را در پیش می‌گیرند (گرفتین، ۱۳۷۷: ۱۰). در سال ۱۹۹۹ کنفرانس ملل متحد درباره محیط و توسعه و کنفرانس زمین در ریو اظهار کردند که سفر و گردشگری بعنوان یکی از بخش‌های اصلی اقتصاد، شرایط مناسب و مثبتی را برای رسیدن به توسعه پایدار فراهم می‌آورد (W.T.O, 1999: 1). گردشگری شهری اکنون به فعالیتی مهم بدل گشته است که جریان کارها، اقدام‌های اجتماعی و تغییرات فضایی فراوانی را شکل می‌دهد (کازس، ۱۳۸۲، ۱۰).

نادیده گرفته می‌شود و منافع و حقوق مندرج در قوانین و قواعد اداری پوشش دهنده، روابط مالکیت، صدور پروانه بازرگانی، قراردادهای کارگری، خسارات، نظام‌های اعتبار مالی و تأمین اجتماعی، سلب می‌شود (فایگ، ۱۹۹۰: ۲-۹۹۱). در کشور هند تنها درآمدهایی که منبع آنها قانونی بوده و مالیات آنها، در صورت شمول، پرداخت شده از حیطه اقتصاد سیاه خارج هستند. مابقی درآمدها، یا به علت غیر قانونی بودن منبع درآمد آنها و یا به دلیل فرار از پرداخت مالیات، در محدوده اقتصاد سیاه قرار می‌گیرند (Chugh & Appal, 1986: 12). در مفهوم وسیع، منظور از اقتصاد غیررسمی فعالیتهایی است که به عللی در حساب‌های ملی نمی‌آید (توماس و دیگران، ۱۳۷۶: ۳).

وجود اقتصاد غیررسمی در هر سیستم پیامدهای گوناگونی می‌تواند داشته باشد. از جمله پیامدهای مثبت و منفی اقتصاد غیررسمی می‌توان به خروج نهاده‌های تولید بویژه نیروی کار از اقتصاد رسمی و کاهش نرخ رشد تولید ناخالص داخلی در صورت رشد اقتصاد پنهان (فری، ۱۹۸۴)، افزایش معنی‌دار درآمدهای مالیاتی و مقدار بیشتر کالا و خدمات عمومی و تحریک رشد اقتصادی در صورت کاهش تبادل غیر رسمی، بهینه بودن اقتصاد زیرزمینی به جهت پاسخ به تقاضای محیط اقتصادی برای خدمات شهری و صنایع مقیاس کوچک، ایجاد روح کارآفرینی و پویایی در نتیجه رقابت بیشتر، کارایی بالاتر و در

غیررسمی آن بخش از فعالیت‌های اقتصادی است که در جایی ثبت نمی‌شود و لزوماً مجوزی از نهادی نمی‌گیرد و حساب و کتاب خود را نیز به جایی ارائه نمی‌کند. مردوخی در خصوص علت بوجود آمدن اقتصاد غیررسمی در ایران معتقد است "مشکلات فعالیت‌های رسمی اقتصادی آنقدر زیاد است و مراحل بورکراسی برای شکل‌گیری یک فعالیت رسمی آنقدر پیچیده، پرهزینه و زمان‌بر است که بسیاری از فعالان اقتصادی ترجیح می‌دهند خارج از سیستم رسمی کار کنند و این موضوع باعث شده که بخش اقتصاد غیررسمی در اقتصاد ایران یک بخش گسترده‌ای شود. می‌توان گفت دیوان‌سالاری مهم‌ترین عامل شکل‌گیری بخش غیررسمی اقتصاد و گسترش آن در اقتصاد ایران است" (مردوخی، ۱۳۹۱) چنانکه چنین وضعیتی در شهرستان بانه نیز به چشم می‌خورد. بار فزاینده مالیاتی و پرداخت‌های تأمین اجتماعی همراه با محدودیت‌های رو به افزایش بازار کار رسمی و نیز میزان‌های دستمزد اقتصاد رسمی از جمله مهم‌ترین عوامل ایجاد اقتصاد سیاه یا همان اقتصاد غیر رسمی هستند (اشنایدر، ۱۳۸۴). فایگ فعالیت‌های اقتصاد زیرزمینی را به چهار نوع اقتصاد غیر قانونی، اقتصاد گزارش نشده، اقتصاد ثبت نشده و اقتصاد غیررسمی طبقه‌بندی می‌کند. در اقتصاد غیر قانونی، قوانینی که شکل‌های قانونی تجارت را تعریف می‌کنند، نقض می‌شوند. فعالان در اقتصاد غیر قانونی به تولید و توزیع کالاها و خدمات ممنوعه اشتغال دارند. در اقتصاد غیررسمی هزینه‌ها



### ۳- تحلیل یافته‌ها

#### ۳-۱- وضعیت منطقه مرزی بانه در جریان مبادلات

#### کالایی غیررسمی مرزی

اقتصاد غیررسمی مرزی، اساس اقتصاد منطقه بانه را شکل می‌دهد. تعداد زیادی از خانواده‌های شهری و روستایی منطقه با استفاده از چارپایان و ماشین‌های مخصوص عبور از راه‌های سخت، به کار تجارت مرزی مشغول هستند. جریان‌های اقتصادی در منطقه به دو بخش فعال تقسیم می‌شود. بخش اول شامل آن دسته از فعالیت‌هایی است که منجر به انتقال رسمی یا غیررسمی کالا از سلیمانیه و اربیل عراق به داخل منطقه بانه می‌شود. بخش دوم، فعالیت‌های تجاری مربوط به توزیع و بارانداز کالاهایی است که از مبادی مرزی وارد منطقه بانه شده‌اند و حوزه جذب آنها شامل کل نقاط کشور علی‌الخصوص مناطق شمال، شمال غرب و غرب کشور است.

تا تابستان ۱۳۹۱ نرخ پایین ارز داخل نسبت به خارج کشور ناشی از تعیین قیمت ارز توسط دولت، باعث شکل‌گیری جریان‌هایی در مبادله کالایی غیررسمی در مبادی مرزی کشور شده است. سودهای هنگفتی در نتیجه این نوع فعالیت نصیب افرادی می‌شود که به واردات غیررسمی کالا در نوارهای مرزی کشور می‌پردازند. در نتیجه این امر جریان‌هایی از مبادله کالا میان مرز نشینان کشور با عاملان واقع در کشورهای همسایه پدید می‌آید. واقع شدن منطقه مرزی بانه در مدار جریان‌های ملی و بین‌المللی و رونق ناشی از آن مهم‌ترین پیامدی است که پس از

نتیجه رابطه مثبت بین اقتصاد زیرزمینی و رشد اقتصادی (اشنایدر و انست، ۲۰۰۰)، تشدید فرار مالیاتی (باتاچاریا، ۱۹۹۹)، اثر رشد این فعالیت‌ها بر افزایش تقاضا برای اسکناس و مسکوک، تحلیل سیاست تورمی در نتیجه افزایش عرضه پولی که تحت کنترل نیست، افزایش فعالیت مالی خارج از کنترل بانک مرکزی و رشد پتانسیل فساد سیاسی، افزایش بدبینی درباره نقش و قدرت دولت و کارایی نظام مالیاتی با رشد فرار مالیاتی، کاهش حمایت عمومی برای رعایت داوطلبانه مالیات (گیلز، ۱۹۹۹) اشاره کرد.

به نظر می‌رسد بر اساس ویژگی‌های خاص حاکم بر منطقه بانه اعم از مرزی بودن، همسایگی با کشور بحران‌زده عراق، هدایت منطقه به حاشیه توسعه، ضعف‌های موجود در اقتصاد بومی ناشی از شرایط محیطی و مناسبات ارزی داخل کشور، معنی اقتصاد غیررسمی منطقه مرزی بانه، متفاوت و ترکیبی از مفاهیم فوق باشد. اقتصاد پنهان موجود در شهرستان بانه نوعی از اقتصاد غیررسمی است که فرار از مالیات، عدم ثبت مبادله کالا در حساب‌های ملی، نادیده گرفتن شکل‌های قانونی تجارت، نادیده انگاشتن قواعد مالی نهادی، عدم گزارش‌دهی به مراکز آمار دولتی، گریز از پرداخت هزینه‌های معاملاتی، عدم صدور پروانه بازرگانی و .. در آن وجود دارند. در این پژوهش پیامدهای فضایی اقتصاد غیررسمی منطقه مرزی بانه مورد بررسی قرار می‌گیرد.

تحرك و داشتن این مناطق محسوب شود. در کنار این فرصت، چالش‌هایی نیز متوجه مدیران (در سطح ملی و منطقه‌ای) و مرزنشینان است. اما شهرستان بانه بر خلاف سابقه گذشته بدلیل موقعیت نزدیک به مرز و نخستین بارانداز کالاهای ورودی با تحولات فضایی گسترده‌ای در سال‌های اخیر مواجه بوده که از جنبه‌های مختلف قابل بررسی و تحلیل است.

دهه ۱۳۷۰ می‌توان برای این منطقه در حاشیه رانده شده برشمرد. اصولاً مناطق مرزی به دلایل دوری از مرکز، انزوای جغرافیایی، ناپایداری سکونت و جابه‌جایی مداوم جمعیت و تفاوت‌های فرهنگی، قومی، مذهبی با مناطق داخلی کشور به دور از مدار توسعه قرار دارند. وجود فعالیت‌های اقتصادی وابسته به ارتباطات مرزی می‌تواند به عنوان فرصتی برای به



اشکال ۲ و ۳. کوله‌بران مرزنشین بانه، در حال جابجایی کالای قاچاق

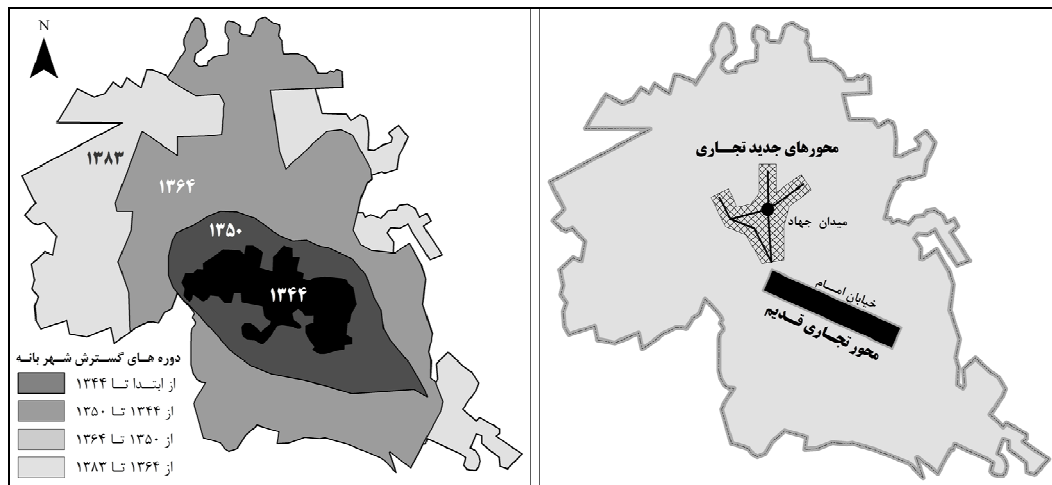
خیابان اصلی، هسته تجاری جدید شهر به قسمت شمال و شمال غربی شهر (بولوار شهرداری، خیابان شهدا و میدان جهاد) منتقل شد. تغییر مرکز تجاری شهر از طرفی موجب تجمع و تراکم مراکز اداری (شهرداری، بنیاد مسکن، آتش‌نشانی، هلال‌احمر و...)، بانک‌ها و مراکز خدماتی و اقامتی و پذیرایی گردید و از طرف دیگر افزایش قیمت زمین و مسکن را در این قسمت از شهر در پی داشت. تجمع مراکز تجاری شهر در این بخش به‌طور غیر مستقیم موجب رونق فعالیت‌های ساخت و ساز شد، به‌طوری‌که در سال ۱۳۷۰ الی ۱۳۷۵ فاز یک و دو شهرک گلشهر و از سال ۱۳۷۸ الی ۱۳۸۲ فاز یک و دو شهرک آزادگان در

### ۲-۳- تحلیل یافته‌ها: پیامدهای عملکردی- فضایی

#### اقتصاد مرزی و توریسم تجاری

۳-۲-۱- پیامدهای عملکردی- فضایی اقتصاد مرزی و توریسم تجاری در شهر بانه (مقیاس خرد)  
تغییر هسته تجاری شهر از اطراف راسته خیابان اصلی مرکز شهر به ضلع شمال و شمال غربی شهر: تا قبل از دهه هفتاد شمسی شهر بانه فاقد هر گونه محل سرپوشیده‌ای به عنوان بازار یا پاساژ بود و تنها مرکز عمده تجاری شهر نیز فقط در اطراف خیابان اصلی و در مرکز شهر مشاهده می‌شد. اما از دهه هفتاد و بویژه هشتاد به بعد، مراکز تجاری شهر به‌صورت پاساژهای دو و سه طبقه و اخیراً چند طبقه نمایان شدند. با توجه به عدم وجود فضای توسعه جدید در اطراف راسته

این بخش از شهر احداث گردیدند (امین‌نژاد، ۱۳۸۳: ۶۳).

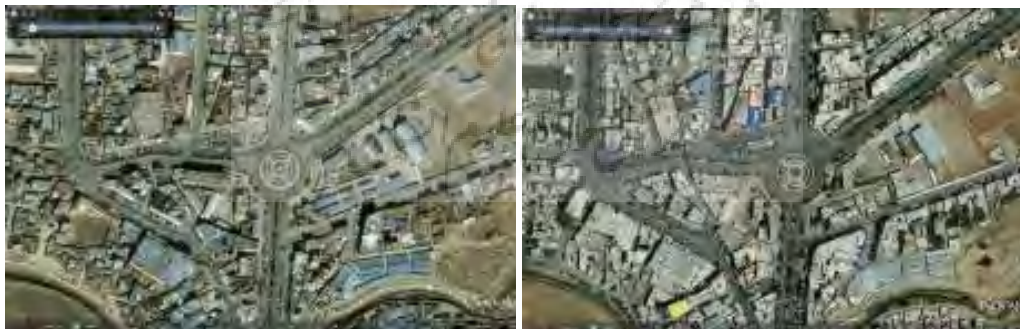


شکل ۴- جابجایی هسته تجاری شهر بانه در نتیجه تحولات اقتصادی اخیر متأثر از اقتصاد غیررسمی. مأخذ: نگارندگان، ۱۳۹۲.

مساحت کل ۸۹۵۰ متر مربع با ۸۳۱ دهنه ساخته شدند (امین‌نژاد، ۱۳۸۳: ۶۳). مقایسه تصاویر هوایی شهر بین سال‌های ۱۳۸۴ تا ۱۳۹۲ گستردگی و شدت تحولات فضایی کالبدی شهر را بوضوح نشان می‌دهد. (اشکال ۵ و ۶).

پاساژهای تجاری شهر بانه و گسترش حوزه جذب توریسم در سطح ملی: شکل‌گیری مراکز تجاری به صورت پاساژ، مهم‌ترین و بارزترین اثر کالبدی فعالیتهای اقتصادی رسمی و غیررسمی مرزی بر روی شهر بانه محسوب می‌شود به‌طوری‌که از سال ۱۳۷۵ تنها در مدت ۷ سال تعداد ده پاساژ بزرگ با

تحولات کالبدی بدنه خیابان‌های هسته تجاری جدید شهر بانه در نتیجه ساخت و سازهای تجاری به شکل پاساژ



شکل ۵- عکس هوایی میدان جهاد، ۱۳۹۰.

شکل ۶- عکس هوایی میدان جهاد، ۱۳۸۴.

این مراکز به سطح منطقه محدود نمی‌شود، به سبب وفور کالاهای خارجی با قیمت پایین، حوزه جذب توریسم تجاری شهر بانه را به سطح ملی گسترش داده

این مراکز تجاری محل عرضه و فروش کالاهای خارجی وارد شده‌ای می‌باشند که عمدتاً به صورت قاچاق و غیرقانونی وارد شده‌اند. مقیاس عملکردی

است به نحوی که حدود یک میلیون و پانصد هزار نفر در چهار ماه نخست سال ۱۳۸۸ (فعله‌گری، ۱۳۸۸) از

شهر بانه بازدید کرده‌اند.



شکل ۷- هسته تجاری جدید و پاساژهای نوساز. اشکال ۸ و ۹- ازدحام سواره و پیاده اطراف هسته جدید تجاری  
مأخذ: نگارندگان، ۱۳۹۲

افزایش درآمد و گردش مالی شهرداری بانه با جذب توریسم تجاری بالا در اثر اقتصاد مرزی: افزایش ساخت و ساز مجتمع‌های تجاری و در کنار آن پراکنده‌رویی شهری ناشی از توسعه‌های جدید شهری در نتیجه رونق کسب و کار در منطقه مرزی بانه، درآمد شهرداری بانه را در بخش عوارض و مالیات به شدت افزایش داده است. علاوه بر عوارض و مالیات‌هایی که شهرداری از ساخت و سازهای تجاری و مسکونی به دست می‌آورد، به ازای ورود هر ماشین مبلغ سی هزار ریال (در سال ۱۳۹۱) را به عنوان حق پارکینگ حاشیه‌ای از مسافران دریافت می-

ماهیت توریسم تجاری در شهر بانه: در نگاه اول به سیمای کالبدی شهر کوچک بانه، تعدد بانک‌ها و مراکز خدماتی همچون مسافرخانه، هتل، رستوران و مراکز پذیرایی توجه را به خود جلب می‌کند. علاوه بر این، حضور مستمر توریسم اقتصاد تجاری در شهر بانه، باعث ایجاد مشاغل پنهان وابسته به خدمت‌رسانی مسافران، همچون دلال‌های اجاره یک‌الی دو روزه مسافرخانه، هتل و یا حتی منازل مسکونی دارای مجوز از سمت میراث فرهنگی بانه شده است. فضای شهر بویژه در ایام تعطیل، به فضای یک شهر توریستی تبدیل می‌شود.

عراق طی دهه اخیر یکی از مهم‌ترین عواملی است که موجبات رونق اقتصاد مرزی را در منطقه بانه فراهم آورده است. کشور عراق و بخصوص منطقه کردستان عراق در ۳۰ سال اخیر با افت و خیزهای شدیدی مواجه بوده است. در سالهای بعد از اتمام جنگ تحمیلی ایران-عراق، آوارهای کرد عراقی به دلیل نابسامانی روابطشان با حاکمیت عراق، وارد منطقه بانه شدند. پس از حمله ایالت متحده آمریکا به عراق در سال ۲۰۰۳ و به دنبال آن شکل‌گیری حکومت محلی کردستان عراق در سال ۲۰۰۵، بسیاری از مهاجران عراقی به کشور خود بازگشتند و به سبب سیاستهای مبادلاتی حکومت جدید، مبادلات تجاری که پس از جنگ تحمیلی میان مناطق مرزی کردستان ایران و کردستان عراق آغاز شده بود، در این دوره (از سال ۱۳۸۴ به بعد) وارد فصل جدیدی از روابط اقتصادی شد و رونق بیشتری یافت.

جریان فضایی مبادله کالای غیررسمی در شهرستان بانه: بررسی‌های میدانی و مصاحبه با مراکز فروش و تبادل کالا در شهر بانه نشان می‌دهد، کشور چین، شهر دبی در امارات متحده عربی و شهر سلیمانیه در کردستان عراق، سه پل جریان‌ات فضایی خارج از کشور در انتقال کالای غیررسمی از مبادی غیررسمی به شهرستان بانه هستند. بر اساس اظهارات تجار<sup>۳</sup>، شرکت‌هایی به صورت تضمینی کالاهای درخواستی را از کشور چین و گذر از دبی و سلیمانیه به شهر بانه می‌رسانند. کوله‌برهای مرزی نیز تحت نظر

نماید. در سال ۱۳۸۲، درآمد شهرداری بانه تنها از بخش بازارچه مرزی رسمی سیرانند، به‌طور مستقیم یک میلیارد تومان بوده است (امین‌نژاد، ۱۳۸۳: ۶۴). این رقم برای شهری با جمعیت ۶۰ هزار نفر در سال ۱۳۸۲، نشان از درآمد بالای شهرداری بانه دارد. مهیا شدن این منبع درآمد برای شهری که وابستگی چندانی به کسب درآمد از بخش کشاورزی و صنعت ندارد، می‌تواند به عنوان فرصتی جهت صرف این درآمد در ایجاد زیرساخت‌های توسعه شهر بکار رود. درحالی‌که چنین درآمد مالی عملاً توسعه فضایی را در شهر نشان نمی‌دهد، کما اینکه شهروندان از عملکرد شهرداری در ساماندهی و تجهیز زیرساخت‌ها اظهار نارضایتی می‌کردند.<sup>۲</sup>

مصرف کالاهای لوکس و اجناس خارجی: جریان شدید کالا و سرمایه‌های مالی در شهر بانه شیوه‌ای از مصرف در شهر رواج داده که غالباً با شرایط محلی و یا گذشته‌نه‌چندان دور شهر همخوان نیست. بازارچه مرزی سیرانند و قاچاق غیر رسمی کالا سبب شده است که مصرف شهروندان بانه‌ای در نوع کالاها، لوکس‌تر و تا حدودی تجملاتی‌تر شود که این امر در میان قشر مرفه و دست‌اندرکار تجارت نمود بیشتری دارد.

۲-۲-۳- پیامدهای عملکردی- فضایی اقتصاد مرزی و توریسم تجاری در منطقه مرزی بانه (مقیاس کلان)  
تشدید مبادلات کالایی شهرستان بانه به دنبال تحولات سیاسی عراق: تحولات سیاسی کردستان

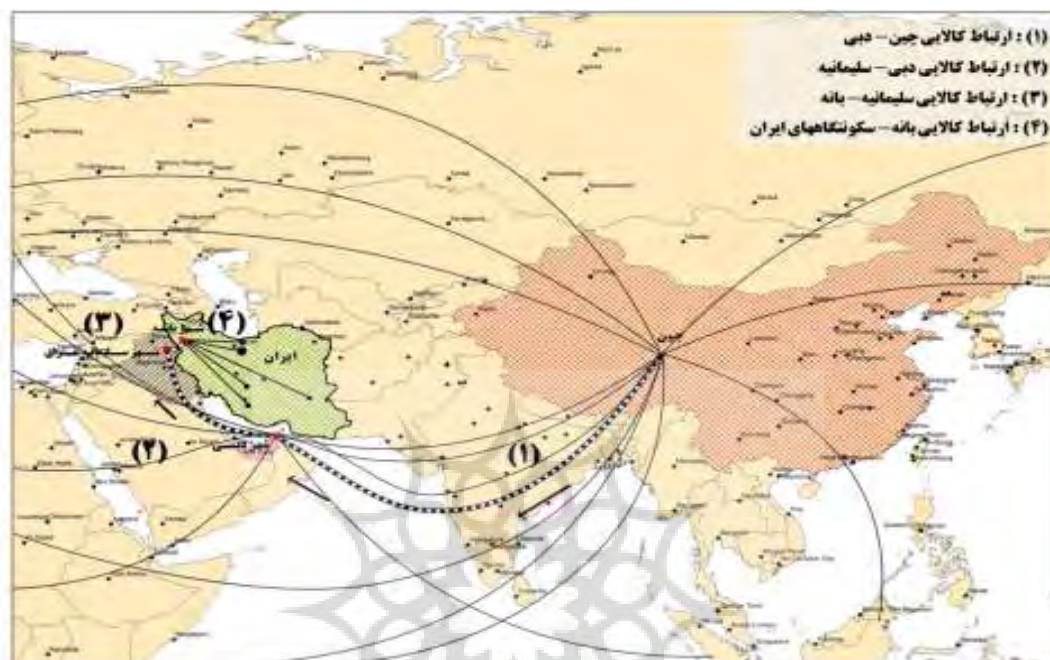
<sup>۳</sup> مصاحبه رو در رو با تجار و کسبه شهر بانه، آذر ماه ۱۳۹۱.

<sup>۲</sup> مصاحبه با شهروندان بانه‌ای، آذر ماه سال ۱۳۹۱.



ورود غیررسمی به داخل، به واسطه ورود توریسم تجاری به داخل شهرستان، تا شرقی‌ترین شهر کشور را دربرمی‌گیرد (شکل ۱۰).

این شرکت‌های غیررسمی، کالاهای تجاری را از مرز ایران-عراق با عبور از راههای صعب العبور به داخل کشور انتقال می‌دهند. حوزه توزیع این کالاها بعد از



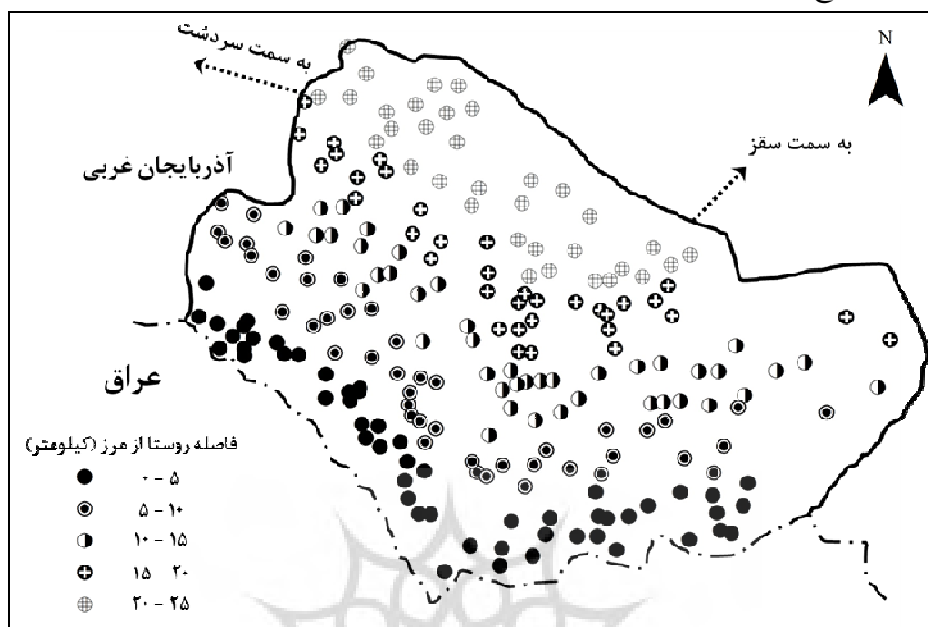
شکل ۱۰- جریان مبادله کالا به صورت غیررسمی؛ مراحل انتقال از کشور چین تا شهرستان بانه. مأخذ: نگارندگان، ۱۳۹۱.

مهاجرت به شهرهای مجاور را داشته باشند. در کنار این مسائل، سطح مناسب خدمات روستایی باعث رونق زندگی روستایی در شهرستان بانه شده است، به طوری که تحلیل فضایی موقعیت مکانی و تحولات جمعیتی روستاهای مرزی نشان از افزایش جمعیت روستاهای نوار مرزی دارد. شکل ۱۱ روستاهای شهرستان بانه را در دسته‌هایی با فواصل ۵ الی ۲۵ کیلومتری از نوار مرزی نشان می‌دهد. بررسی و ارزیابی مجموع جمعیت هر یک از این دسته‌های روستایی طی ۵ دهه سرشماری، نشان می‌دهد که تا سال ۱۳۷۵ تمامی روستاها تا فاصله ۲۰ کیلومتری از مرز عراق دارای فرآیند رشد مشابهی هستند. اما از سال ۱۳۷۵ به بعد، با بازگشت امنیت به منطقه و ثبات

رونق روستاهای شهرستان بانه در نتیجه وجود تجارت مرزی: نظر به موقعیت مرزی منطقه، عملکرد بیشتر روستاهای نزدیک به مرز شهرستان بانه، دیو و بارانداز کالاهایی است که از طرق غیررسمی وارد کشور می‌شوند (شکل ۱۶). بر اساس گفته‌های یکی از مالکین این انبارها، ۸۰۰ هزار تومان کرایه یک ماه این انبارها جهت دیوی کالای قاچاق می‌باشد.<sup>۴</sup> علاوه بر این، درآمدی که از فعالیت‌های وابسته به اقتصاد غیررسمی مرزی از جمله کوله‌بری به دست می‌آید باعث شده است ساکنین روستایی کمتر تمایل

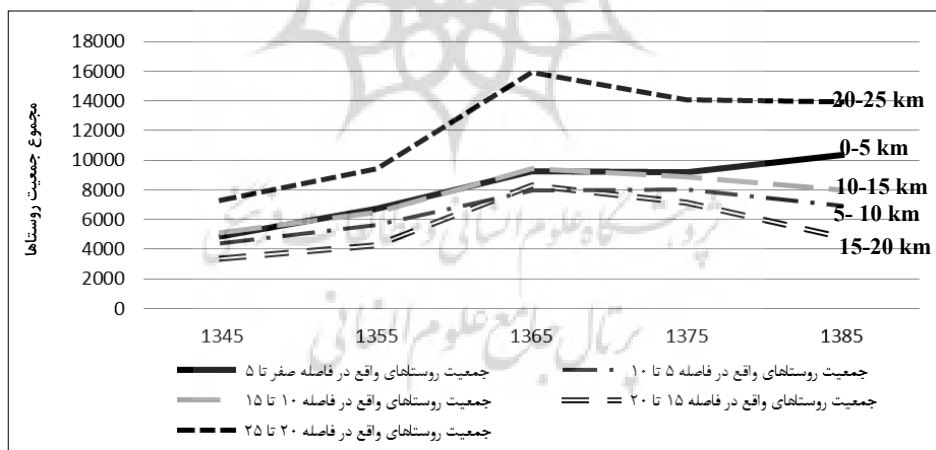
<sup>۴</sup> مصاحبه رو در رو با ساکنین روستای سورین، شهرستان بانه، آذر ماه ۱۳۹۱.

آن و تشدید تحولات اقتصاد مرزی، جمعیت روستاهایی که در شعاع ۵ کیلومتری مرز عراق قرار دارند برخلاف سایر نقاط روستایی به شدت رشد می-کنند (شکل ۱۲).



شکل ۱۱- دسته‌بندی روستاهای شهرستان بانه در فواصل مختلف از نوار مرزی ایران-عراق

. مأخذ: نگارندگان، ۱۳۹۲

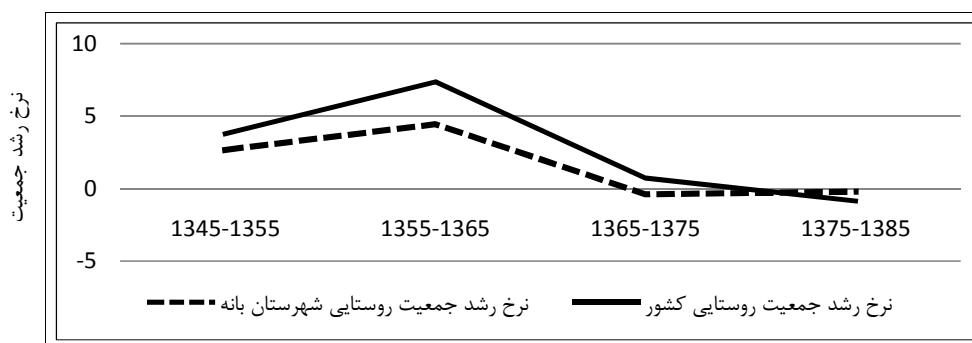


شکل ۱۲- مقایسه مجموع جمعیت روستاهای شهرستان بانه در دسته‌های با فواصل متفاوت از مرز

عراق طی ۵ دهه مأخذ: سال‌نامه‌های آماری دوره‌های مختلف استان کردستان و تحلیل نگارندگان، ۱۳۹۲.

(۱۳). به نظر می‌رسد که اقتصاد مرزی و کارکردهای مرتبط با آن از عوامل اصلی چنین پیامدهای فضایی در مقیاس منطقه مرزی بانه باشد.

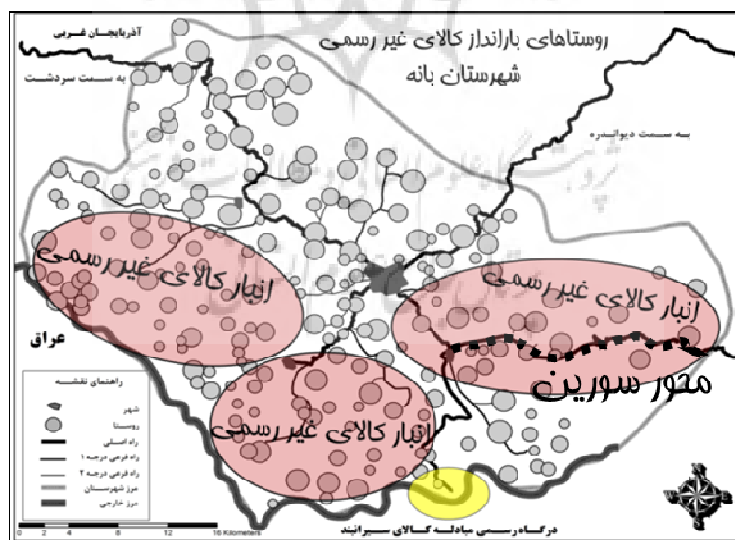
از طرفی جمعیت روستایی شهرستان بانه برخلاف روند رکودی رشد جمعیت روستایی کشور طی دهه ۱۳۷۵-۱۳۸۵، دارای رشد مثبت بوده است (شکل



شکل ۱۳. مقایسه نرخ رشد جمعیت روستایی کشور و شهرستان بانه در ادوار سرشماری  
 مأخذ: سال‌نامه‌های آماری دوره‌های مختلف استان کردستان و تحلیل نگارندگان، ۱۳۹۲.



شکل ۱۴- روستاهای دارای جمعیت شهرستان بانه (سورین). شکل ۱۵- انبارهای کالای قاچاق در روستاهای مرزی بانه.



شکل ۱۶- موقعیت روستاهای مرزی محل دیو و بارانداز کالای قاچاق مرزی - موقعیت محور سورین.  
 مأخذ: نگارندگان، ۱۳۹۲



ناشی از اقتصاد مرزی و حضور توریست تجاری در حال شکل‌گیری است (شکل ۱۷). محور سورین در فاصله ۲۰ کیلومتری از مرز ایران-عراق قرار دارد که دارای طبیعتی زیبا و جذاب است (شکل ۱۶). وجود سرمایه در گردش ناشی از تجارت مرزی در منطقه مرزی بانه، جریانی از ساخت و ساز ویلایی را در این محور پدید آورده است. این پدیده برآمده از جریان سرمایه به سمت چنگاندازی و ساخت و ساز ویلایی در دل طبیعت و پهنه‌هایی خاص و جذاب مانند محور سورین در شرق شهرستان بانه است.

پیدایش پهنه‌های جدیدی از ساخت‌وسازهای لوکس (The Second Home, Luxury House) در منطقه ناشی از درآمدهای تجارت غیررسمی: به نظر می‌رسد در هر جایی که طبیعت بکر و سرمایه وجود داشته باشند، تمایل به داشتن خانه دوم در دل طبیعت و سرمایه‌گذاری در امر ساخت و ساز وجود دارد. چنین فرآیندی همچون نمونه‌های آن در کلاردشت مازندران، دماوند تهران (دشت مشاء)، فاز چهارم مهرشهر کرج و محور فومن-ماسوله در گیلان؛ در محور سورین شهرستان بانه با توجه به انباشت سرمایه



شکل ۱۷-ساخت‌وساز لوکس و تحولات فضایی منطقه گردشگری سورین، شهرستان بانه، آذرماه ۱۳۹۱.

#### ۴- نتیجه‌گیری

بدست می‌آورند، اما مشکلات عدیده‌ای هم نیز گریبان‌گیر آنها می‌شود. جابجایی کالا توسط این افراد بستگی به فعالیت نیروهای مرزبانی در نوار مرزی دارد. اگر در برهه‌ای از زمان، سیاست فرماندهی مرزبانی استان مبنی بر عدم درگیری و عدم ممانعت از فعالیت کوله‌بران باشد، حمل و نقل انفرادی با کمک چارپایان صورت می‌پذیرد و روزی آنها تأمین می‌شود. در غیر اینصورت درگیری و نزاع شکل می‌گیرد و کالاهای قاچاق ثبت و ضبط می‌گردند. فعالیت کوله-بران مرزی و در کل جریان‌های اقتصادی موجود شهرستان که اساس رونق‌های اخیر منطقه را دربرمی-

نبود صنایع تولیدی و کارخانجات صنعتی از یک‌سو و عدم وجود کشاورزی توسعه یافته به دلیل ماهیت کوهستانی منطقه از سوی دیگر باعث شده است که جمعیت در سنین کار و فعالیت شهرستان، از مشکلات بی‌کاری رنج ببرند. درصد بالای بیکاری در شهرستان و عدم امکان بهره‌گیری از نیروی کار، تعداد کثیری از جوانان روستایی و شهری را به سمت فعالیت‌های اقتصادی غیررسمی و قاچاق کالا، ناشی از موقعیت مرزی منطقه سوق داده است. علی‌رغم اینکه این افراد با این نوع فعالیت درآمدهای خوبی هم

خدماتی- تجاری، افزایش درآمد و گردش مالی و پتانسیل بالای انباشت سرمایه، انعکاس اثر تحولات سیاسی منطقه از جمله کشور عراق بر روی مناسبات اقتصادی و بازرگانی منطقه، چگونگی تحول و رونق روستاهای شهرستان بانه به‌ویژه روستاهای نوار مرزی و پیدایش پهنه‌های جدید ساخت‌وساز لوکس در منطقه ناشی از درآمدهای تجارت غیررسمی اشاره نمود. تحولات و رونق‌های اخیر ناشی از برقراری مناسبات جدید در منطقه مرزی بانه هم به عنوان فرصت توسعه پایدار منطقه‌ای محسوب می‌شوند هم تهدید که نیازمند برنامه‌ریزی دقیق‌تر است. ناپایداری این رونق یکی از چالش‌های جدی آن است. سیاست-های متغیر دولت و نهادهای تصمیم‌گیر محلی در رابطه با مناطق مرزی، نوسانات نرخ ارز، خروج سرمایه از منطقه، نبود مدیریت جریان‌های گردش مالی و از همه مهم‌تر عدم وجود فرآیندی تعریف شده در جهت چگونگی استفاده از جریان سرمایه و صرف آن در ایجاد زیرساخت‌های اساسی توسعه منطقه‌ای، اصلی‌ترین چالش‌هایی هستند که رونق‌های اخیر منطقه مرزی بانه را به سمت ناپایداری سوق داده است. در طرح‌های منطقه‌ای و ناحیه‌ای همچون طرح توسعه و عمران ناحیه‌ای، بندهای شرح خدمات به-گونه‌ای استاندارد و از قبل تعریف شده تنظیم شده‌اند که غالباً با رویکرد یکسان و غیر منعطف به مطالعه مناطق مختلف کشور با ویژگی‌های متفاوت می-پردازند. در شرح خدمات طرح توسعه و عمران ناحیه، اقتصاد پایه منطقه یکی از محورهای مطالعه است ولی به ندرت وارد مطالعه و تجزیه و تحلیل تجارت‌ها و فعالیت‌های غیررسمی می‌شود. در منطقه مرزی بانه اقتصاد غیررسمی مهم‌ترین عامل تأثیرگذار روی

گیرد، وابستگی کامل به سیاست‌هایی دارد که در مناطق مرزی توسط مرکز به‌کار گرفته می‌شوند. در کنار این مسأله، واقعی شدن نرخ ارز در ایران می‌تواند اثرات جبران ناپذیری بر فعالیت غیررسمی مرزنیسان داشته باشد. سودی که اکنون مردم مرزنیسان فعال در اقتصاد کوله‌بری مرزی به‌دست می‌آورند، در واقع ناشی از اختلاف قیمت ارزی است که دولت به عنوان قیمت پایه بر ارز داخلی تعیین می‌کند. مرزنیسان دلارهای ارزان قیمت دولتی را خریداری می‌نمایند و با استفاده از این دلارها به خرید کالاهای خارجی با نرخ واقعی در آنسوی مرز می‌پردازند. اگر سیاست دولت به‌گونه-ای پیش برود که نرخ دلار در ایران به نرخ واقعی و مبتنی بر تولیدات برسد، دیگر قاچاق کالا و فعالیت غیر رسمی سودی را برای مرزنیسان در پی نخواهد داشت. بنابراین بدلیل امکان تغییر سیاست‌های مرکزی و نهادهای مرتبط تصمیم‌گیر محلی و همیشگی نبودن این منبع درآمد مرزی، نمی‌توان به درآمدهای ناشی از این تجارت به‌عنوان اقتصادی پایدار نگریست. لذا برنامه‌ریزی دقیق و راهبردی از الزامات اساسی توسعه منطقه‌ای بانه خواهد بود.

در این مطالعه اثرات و پیامدهای فضایی و کالبدی توریسم تجاری و اقتصاد غیررسمی مرزی در تحولات شهر و منطقه بانه بررسی، تحلیل و مشخص شدند. از جمله می‌توان به روشن شدن وضعیت منطقه مرزی بانه در جریان مبادلات کالایی غیر رسمی مرزی، گسترش حوزه تأثیر و تأثر عملکردی شهر بانه به سطح ملی و بین‌المللی، اثرات عملکردی- فضایی اقتصاد مرزی و توریسم تجاری و پیامدهای چند سطحی آن در منطقه بانه شامل تغییر ساختار اصلی کالبدی شهر بانه، تغییر نقش شهر از اداری- سیاسی به

داخلی آن دسته از مواردی است که به صورت بالفعل در منطقه مرزی بانه وجود دارند و منظور از عوامل خارجی، آن دسته از چالش‌هایی است که به صورت بالقوه در منطقه موجود می‌باشند و با کسب موقعیت، بالفعل خواهند شد.

در حوزه برنامه‌ریزی سعی بر این است تا از نقاط قوت منطقه مرزی بانه با استفاده از فرصت‌های موجود، راهبردهایی استخراج شوند که به رونق بیشتر منطقه کمک کند (طبق جدول ۲). مانند رسمیت بخشیدن به تجارت غیررسمی با ایجاد منطقه آزاد تجاری، مدیریت تحولات زیرساختی، خدماتی و تولیدی، برقراری نظام مالیاتی دقیق در شهرستان و .. در حوزه تهاجمی، هدف استخراج راهبردهایی است که از آن طریق با استفاده از فرصت‌هایی که در منطقه وجود دارد بر ضعف‌های منطقه‌ای تهاجم صورت بگیرد (طبق جدول ۲). مانند حمایت از جریانهای سرمایه‌گذاری و جذب سرمایه‌های در گردش، توسعه زیرساخت‌های صنعت توریسم و حمل و نقل شهرستان و .. راهبردهای حوزه تدافعی کمک می‌کنند تا منطقه، با استفاده از نقاط قوت درونی موجود، بر تهدیدهای خارجی غلبه کند (طبق جدول ۲). مانند حمایت دولت از مرزنشینان شهرستان در جهت ایجاد کرامت انسانی و وحدت ملی، حمایت از اقتصاد غیررسمی مرزی موجود از طریق بازنگری کلی در شیوه تفکر مدیریت توسعه ایی حاکم بر شهرستان و .. در حوزه بحران راهبرد ارائه نمی‌شود. چون هم عوامل داخلی در معرض ضعف و هم عوامل خارجی در موضع تهدید قرار دارند. موارد این حوزه به عنوان مسائل اساسی و بحران منطقه قلمداد می‌شوند و به عنوان زنگ خطر به اطلاع عموم می‌رسد (طبق جدول

فعالیت‌های منطقه است. از این جهت ظرفیت و رویکردهای موجود در الگوهای شرح خدمات تیپ شهرستان و ناحیه از بررسی و تحلیل چنین موضوعاتی باز می‌مانند. نظام برنامه‌ریزی موجود چه رویکردی را باید برای چنین مناطقی دنبال کند. لذا الگوسازی و بررسی مناطق خاص با کارکردهای خاص نیازمند مطالعه و رویکردی واقع‌بینانه عمیق می‌باشد که قطعاً دشواری‌های خاص خود را دارد و می‌تواند در ادامه این مطالعه مد نظر محققان جامعه علمی و حرفه‌ای باشد. این مقاله نمونه‌ای از چگونگی بررسی تعاملات در مناطق مرزی است که می‌تواند ما را در اصلاح یا تنظیم الگوهای جدید و کارآمد برنامه‌ریزی توسعه مناطق مرزی کمک کند. در پایان می‌باید این سوال را مطرح کرد که هر چند مطالعاتی از این دست می‌توانند به عنوان الگوی توسعه مناطق مرزی به کار گرفته شوند، اما کدام عوامل سازمانی و تصمیم‌گیر در سطح ملی، منطقه‌ای و محلی می‌توانند همزمان برای رسیدن به اهداف برنامه و مواجهه با مشکلات و چالش‌های مذکور راه حل مناسبی ارائه کنند، به نحوی که هماهنگی، صرف نظر از منافع سازمانی و همراه اجماع نظر تصمیم‌گیران و تصمیم‌سازان توسعه مناطق مرزی را در مقیاس طرح در بر گیرد؟

##### ۵- پیشنهادها

مدیریت تحولات فضایی منطقه مرزی بانه با دیدگاه تحلیل استراتژیک منطقه‌ای

جدول ۲ نقاط قوت، ضعف، فرصت و تهدید را در بخش توریسم تجاری و پیامدهای آن به گونه‌ای کنار هم قرار داده تا از تلاقی دو دویی آنها، راهبردهای استراتژیک حوزه‌های برنامه‌ریزی، تدافعی، تهاجمی و حوزه بحران به دست آید. منظور از عوامل



## منابع

- Aghazadeh, A. (2005). Analytic and Applied Research on Criminal Policies About Good Illicity. Tehran: Aryan Publication.
- Alizadeh, K. (2003). The Effect of Presence of Tourists on the Sustainability of Environment. Research in Geography. 44. Year.35.
- Cazes, G. & Potier, F. (2004). Urban Tourism. Translated in Persian by Salaheddin Mahallati, University of Shahid Beheshti Publication.
- Chugh, R.L & Appal, J.S. (1986). Black Economy in India. New Dehli: Tata McGraw-Hill Pub.Co.
- Davidson, R. (1994). Business Travel, London: Pitman Publishing.
- Donald, E., Hawkins, Shaun Mann. (2007). The World Bank's Role in Tourism Development. Annals of Tourism Research. 34(2). pp. 348-363.
- Feige, E. L. (1990). Defining and Estimating Underground and Informal Economies: The New Institutional Economics Approach. World Development. 18(7). 989-1002.
- Gee, Y., Chuk. (2003). International Tourism; a Global Perspective. Tehran: Culture & Management Publication.
- Griffin, And Tree, M.k. (1999). Human Development. Translated in Persian by Gholam Khaje Pour. Tehran: Wedad Publication.
- Laurel, J. & Reid, S. & Smith, L.J. & McCloskey, R. (2007). The Effectiveness of Regional Marketing Alliances: A Case Study of the Atlantic Canada Tourism Partnership 2000-2006, Tourism Management.
- Mikaeili, A.R. (2001). Tourism Planning in Accordance With the Ecological Principles. Research in Geography. No. 39. Year 32.
- Wehrich, H. (1990). The Matrix: A Tool for Situational Analysis, in R.G.Dyson (ed) Strategic Planning: Models and Analytical techniques. pp. 17-36
- World Travel, and Tourism Organization and International Hotel and Restaurant Association, 1999, Tourism and Sustainable Development, the Global Importance of Tourism, New York.
- Frey, B. S. and Weck-Hanneman, H. (1984). The Hidden Economy as an Unobservable
- اشنایدر، فردریش و انسته، دومینیک. ۱۳۸۴، پنهان شدن در سایه رشد اقتصاد زیر زمینی، ترجمه نسرین قبادی، مجله بررسی‌های بازرگانی، شماره ۱۳، صص ۴۴-۴۸.
- امین‌نژاد، کاوه و بوچانی، محمد حسین. ۱۳۸۳، بازارچه مرزی بانه فرصتی برای پایداری شهر و پیرامون، ماهنامه پژوهشی، آموزشی، اطلاع‌رسانی شهرداریها، سال ششم، شماره ۶۳، مرداد ۱۳۸۳.
- پیرس و رایبسون، ۱۳۸۰، برنامه‌ریزی و مدیریت استراتژیک، ترجمه سهراب خلیلی شورینی، تهران: انتشارات یادواره کتاب.
- توماس، جی. جی، ریسکاوچ، رائل و سیستو، وینچنزو، ۱۳۷۶، اقتصاد غیررسمی، ترجمه و تل خلعت‌بری، فیروزه، ۱۳۶۹، اقتصاد زیرزمینی، مجله رونق، سال اول، شماره ۱. ۱۱-۵ و شماره ۲. ۱۱-۸
- فعله‌گری، علی، ۱۳۸۸، مصاحبه با خبرگزاری فارس، گروه فضای مجازی، در:
- <http://www.farsnews.com/newstext.php?nn=8806020912>
- گلکار، کوروش، ۱۳۸۵، راهنمای انجام مرحله سنجش وضعیت به روش سوات؛ مناسب‌سازی تکنیک تحلیلی SWOT برای کاربرد در طراحی شهری، صغه، شماره ۴۱.
- مردوخی، بایزید. ۱۳۹۱، ابعاد اقتصاد غیر رسمی در ایران، مجله اینترنتی تابناک، کد خبر ۲۷۳۸۷۴، تاریخ مراجعه: ۱۳۹۱/۹/۱۶، آدرس سایت: <http://www.tabnak.ir/fa/news/273874>

- Hidden Economy. The Economic Journal. 109 (June). 348-359.
- Giles, D. E. A. (1999). Modeling the Hidden Economy and the Tax-Gap in New Zealand. Empirical Economics. 24. 621-640.
- Variable. European Economic Review. 32. 23-44.
- Schnider, F. and Enste, D. (2000). Shadow Economies: Sizes, Causes and Consequences. The Journal of Economic Literature. Vol.38. No 1.
- Bhattacharyya, Dilip K. (1999). On The Economic Rationale of Estimating The

