

مؤلفه‌های تأثیرگذار بر کیفیت بهداشتی و روانی پارک‌های شهری ایران مبتنی بر تحلیل نظرات متخصصان

منیره معروف*

کارشناس ارشد باغبانی، دانشگاه علوم کشاورزی و منابع طبیعی گرگان، گلستان، ایران

حسین زارعی

استادیار گروه باغبانی دانشگاه علوم کشاورزی و منابع طبیعی گرگان، گلستان، ایران

علیرضا میکائیلی تبریزی

دانشیار گروه محیط زیست دانشگاه علوم کشاورزی و منابع طبیعی گرگان، گلستان، ایران

دریافت مقاله: ۱۳۹۳/۲/۹
پذیرش مقاله: ۱۳۹۳/۴/۲۵

چکیده

مقصود از طراحی فضاهای سبز در حقیقت جستجوی عوامل ضروری در ایجاد فضای سبز مناسب شهری از دیدگاه زیست محیطی، اوقات فراغت، زیباشناسی و فرهنگی می‌باشد. همچنین نقش گسترده فضای سبز در تمدد اعصاب بر کسی پوشیده نیست. تا حدی که مبحث پارک درمانی به عنوان یکی از نسخه‌های سلامت بخش شناخته می‌شود. از سوی دیگر، فضای شهری بخشی از ساختارهای شهر می‌باشند که طراحی آنها می‌بایست در راستای ضروریات زندگی شهری و در جهت پاسخگویی به نیازهای شهروندان باشد تا بتوان به الگوهای با ارزشی که دارای معانی و مفاهیم فرهنگی منتج از درون جامعه است، دست یافت. این امر می‌تواند زمینه‌ساز ایجاد فضای سالم و با ارزش شهری باشد. در این پروژه برای جمع‌آوری اطلاعات از سه روش میدانی، مصاحبه و کتابخانه‌ای استفاده شده است. در روش نظری (تحقیقات کتابخانه‌ای) با رجوع به منابع فارسی و انگلیسی موجود (انواع مجلات، ماهنامه‌ها و فصلنامه‌های فضای سبز و کتب مربوطه) و همچنین وب‌سایت‌های مربوطه اطلاعات لازم گردآوری گردید. روش توصیفی شامل مشاهده مستقیم و غیرمستقیم از فضاهای سبز تازه احداث شده شهرهایی همچون تهران، اصفهان، شیراز و مشهد می‌باشد. مصاحبه‌هایی نیز با صاحب‌نظران صورت گرفت که قسمت اعظم و مهم این پژوهش بر اساس نظرات و عقاید و تجربیات آنها شکل گرفته است و اساس تجزیه و تحلیل اطلاعات و نتیجه‌گیری را تشکیل می‌دهد. نتایج حاصل بر طبق نظر متخصصان نشان داد که دقت در تأثیرگذاری ویژگی‌های گیاهان مانند بو، رنگ، فرم و بافت آنها در روح و روان آدمی در طراحی پارک‌ها و دیگر فضاهای سبز ایران کمتر مورد توجه واقع شده است. همچنین از دیگر مؤلفه‌های تأثیرگذار بر کیفیت بهداشتی و روانی پارک‌های شهری ایران می‌توان به ویژگی‌های روحی طراح اشاره کرد که واجد چه نگرشی به جهان اطراف خود است. چرا که مصاحبه‌ها نشان دادند که طراح بر اساس آن نگرش پارک را طراحی خواهد نمود. عوامل دیگری نیز مانند نیاز به سایه و تغییر درجه حرارت، کنترل آلودگی صوتی، کنترل آلودگی هوا و ... که همگی بر روی چپش گیاهی پارک و در نهایت بر انتخاب سبک پارک‌سازی‌ها تأثیرگذار خواهند بود در درجه اهمیت بعدی قرار گرفتند و تاحدودی می‌توان گفت امروزه استفاده از ویژگی‌های بهداشتی پارک‌ها از قبیل مهار صوت، مهار آلودگی و مهار نور در ایجاد فضای پاک و سالم و همچنین ویژگی‌های روانی آنها مانند القاء حس سکون و آرامش و زدودن خستگی بوسیله رنگ و در نهایت بوسیله گیاهان در کشور رو به گسترش است.

واژگان کلیدی: فضای سبز، پارک، بهداشت و روان، طراحی پارک

مقدمه

اثرات بهداشتی و روانی شامل اثراتی است که انسان شهرنشین را تحت تأثیر قرار داده و موجبات تجدید قوای روحی و جسمی وی را فراهم می‌نماید و نتیجه عملی فرایندهای داخلی اکوسیستم‌های شبه طبیعی شهری یا فضای سبز بر روی انسان می‌باشد. فضای سبز شهرها ریه‌های تنفسی شهرنشینان به شمار می‌آیند. به همین دلیل فقدان آن به معنای عدم وجود سلامتی و تندرستی در شهرها محسوب می‌شود. در شهرها گذران اوقات فراغت برای کسب تعادل روحی امری است واجب، که فقدان آن حتی بر توانایی‌های کاری افراد نیز مؤثر است. اوقات فراغت و گذران آن یعنی استراحت، رفع خستگی، رشد و شکوفایی شخصیت و تفریح که اگر از برنامه زندگی حذف شود کسالت، فرسودگی و کوتاهی عمر را برای شهرنشینان به بار می‌آورد. پارک‌های شهری و فضای سبز حومه از جمله منابع گذران اوقات فراغت برای عده کثیری از شهرنشینان هستند (اسلامی، ۱۳۷۰). نقش گسترده فضای سبز در تمدد اعصاب بر کسی پوشیده نیست. تاحدی که مبحث پارک درمانی به عنوان یکی از نسخه‌های سلامت بخش شناخته می‌شود. اما با توجه به نقش فزاینده فضای سبز در روح و روان انسان‌ها این سؤال در اینجا می‌تواند مطرح گردد که پارک‌های امروزی در ایران تا چه حد می‌تواند نیازهای روحی و روانی کاربران را برطرف سازد؟ و چه مؤلفه‌هایی در فضاهای سبز امروزی می‌تواند بر روی آنها تأثیرگذار باشد؟ همچنین یک طراح فضای سبز امروزی تا چه حد اهمیت به این موضوع را در رأس هدف‌های طراحی خود قرار می‌دهد؟

۱. پرسش‌های پژوهش

از دید متخصصان پارک‌ها و فضاهای سبز موجود تا چه حد و چگونه می‌توانند به نیازهای بهداشتی و روانی کاربران خود پاسخ دهند؟

از دید متخصصان تأثیرات روانی پارک‌های امروزی با توجه به صنعتی و ماشینی شدن شهرها تا چه اندازه می‌تواند تأثیرگذار باشد؟

۲. روش پژوهش

روش تحقیق حاضر شیوه نمونه‌برداری یا همان برداشت‌های میدانی به صورت مشاهده مستقیم از پارک‌ها و فضاهای سبز شهری می‌باشد. در برداشت‌های میدانی اجزای خاصی از فضاهای سبز شامل نحوه چیدمان و ترتیب عناصری همچون انواع مجسمه‌ها، آب‌نماها، پلکان‌ها، تراس‌ها، تسهیلات کاربران (شامل میز، صندلی، آلاچیق‌ها، سطل زباله و...) عکس برداری و فیلم برداری گردیده است. روش مشاهده، یکی از روش‌های مؤثر و کارآمد در تحقیقات موردی است. اطلاعاتی را که از این طریق

می‌توان در تحقیق بدست آورد از طریق روش‌های دیگر کمتر می‌توان بدست آورد. زیرا این روش به محقق اجازه می‌دهد مستقیماً پدیده مورد مطالعه را ببیند و واقعیت را به صورت مستقیم و بدون واسطه درک کند (حافظ نیا، ۱۳۸۹). بنابراین در پژوهش حاضر، از روش مشاهده مستقیم برای بدست آوردن اطلاعات در زمینه چیدمان گیاهی پارک‌های منتخب ایران استفاده شده است. به طور کلی این پژوهش بر اساس بررسی و ارزیابی توصیفی و مصاحبه با ۴۷ تن از متخصصان و صاحبانظران معروف ایران - که شرح تخصص آنها و شغلشان در (نمودار ۱) آمده است - در ارتباط با مؤلفه‌های تأثیرگذار بر کیفیت بهداشتی و روانی پارک‌های شهری منتخب ایران شکل گرفته است. در این زمینه مطالعات کتابخانه‌ای انجام شده و سپس با بازدید از فضاهای سبز کلان شهرهای ایران مانند تهران، شیراز، اصفهان و مشهد، اطلاعاتی راجع به سبک ساخت و چگونگی انتخاب چمن گیاهی این پارک‌ها گردآوری و تدوین گردید. علت عمده در انتخاب کلان شهرهای مذکور، سطح توسعه یافتگی فضاهای باز و سبز و وجود باغ‌ها و پارک‌ها متعدد جدیدالاحداث در این شهرها بوده است. همزمان سؤالهایی جهت پرسش که در ذیل بدان اشاره شده است بر اساس روش‌های توصیه شده در کتاب‌های روش تحقیق کیفی طراحی - که در منابع این پژوهش ذکر شده است - و بعد از چند مرحله تصحیح مورد انتخاب قرار گرفتند. سپس در ادامه کار مصاحبه‌هایی با ۴۷ تن از صاحبانظران صورت گرفت که قسمت اعظم و مهم این پژوهش بر اساس نظرات و عقاید و تجربیات آنها بوده است و اساس تجزیه و تحلیل اطلاعات و نتیجه‌گیری را تشکیل خواهد داد. صاحب‌نظرانی که با آنها مصاحبه انجام شد شامل اساتید دانشگاه (در زمینه باغبانی، فضای سبز، طراحی محیط زیست و معماری منظر)، طراحان و مجریان و گردانندگان پارک‌ها، کارشناسان و کارشناسان ارشد فضای سبز و باغبانی و طراحی محیط زیست مشغول به کار در سازمان پارک‌ها و فضای سبز شهرهای مذکور بوده است (نمودار ۱). سپس اطلاعات مصاحبه‌های مربوطه بر روی کاغذ پیاده و بر اساس تشابه پاسخ‌ها مورد دسته‌بندی و اعلان قرار گرفته است.

پرسش‌های مصاحبه

الف) در چیدمان گیاهی نقش رنگ چیست و چه معیارهایی در مورد استفاده از رنگ باید مد نظر قرار داد؟

ب) مهمترین عواملی که در طراحی پارک‌های امروزی در ایران ملاک عمل قرار می‌گیرد چیست و چه عواملی می‌تواند در آن دخالت داشته باشد؟

ج) آیا شما در طراحی گیاهی معتقد به کشت گیاهان خاصی در پارک‌ها و فضاهای سبز می‌باشید. اگر جواب شما مثبت است دلیل رعایت این موضوع چیست؟

د) فضاهای سبز کنونی در ایران تا چه حد نیازهای آحاد جامعه را

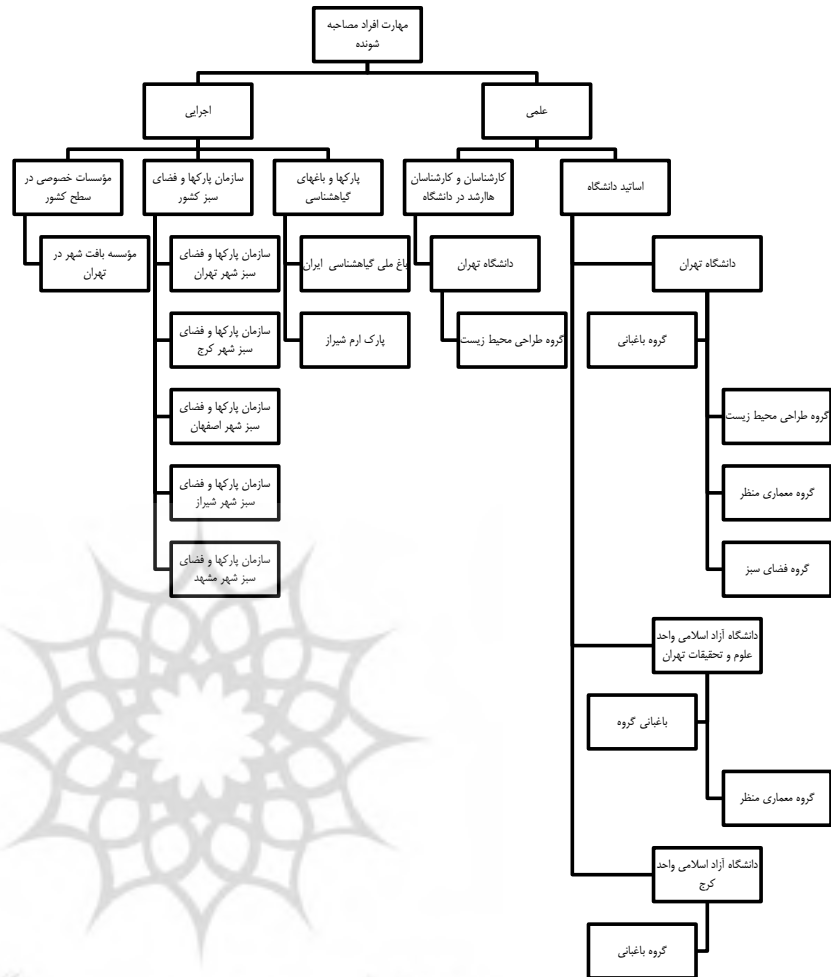
تا ۵۰ سال آینده مرتفع خواهد کرد؟

ه) طبق راهکارها و نتیجه‌های اندیشیده شده، روند چیدمان گیاهی در کشور ما به چه سمتی سوق خواهد داشت؟

برای تسریع بهبود بیماران در برنامه‌های بازسازی خود به طرزى فزاینده به درختان و مراقبت از آنها توجه می‌کنند. زندانیان زندان بزرگ فدرال که داخل زندان را از سلول‌های خود می‌دیدند بیش از زندانیانی که چشم‌اندازی به مزرعه داشتند درخواست مراقبت بهداشتی می‌کردند (Mour, 2010). اولریچ گزارش می‌دهد که مزایای تماس بصری با درختان و دیگر گیاهان سبز ممکن است برای کسانی که تحت تنش یا مضطرب هستند، بیشتر باشد (Ulrich, 2008).

در جهان ما که به طرزى فزاینده مصنوعی می‌شود، ارزش زیبایی گیاهان منظر بیشتر می‌گردد. گیاهان تماس بنیادی با طبیعت را ممکن می‌سازند و رضایت ما را از محیط بالا می‌برند. کمی ساختن ارزش زیباشناختی آنها دشوارتر از ارزش‌های دیگر گیاه است (معروف و دیگران، ۱۳۸۶). گیاهان منظر داخلی می‌توانند که از لحاظ انرژی کارا هستند، با گرفتن ذرات آلاینده‌های آلی محسوس در هوا بهبود بخشند. هشت گونه گیاه هریک قادر بودند که سطح نرمال بنزن را ظرف ۲۴ ساعت ۵۰ تا ۹۰ درصد کاهش دهند. دو گونه گیاهی توانستند سطح تریکلرو اتیلن را تقریباً ۲۰ درصد کاهش دهند. با استفاده از محیط ریشه غنی شده از کربن، سطوح نرمال و سطوح ۱۰۰ برابر نرمال هر دو گاز را می‌توان ظرف دو ساعت تا تقریباً صفر کاهش داد. ظاهراً منطقه خاک ریشه گیاه برای استخراج مواد شیمیایی آلی فرار، مؤثرترین منطقه است. مؤلفان تصور می‌کنند که کربن فعال شده آلوده کننده‌های هوا و آنهایی را که مستقیماً به وسیله گیاه جذب شده‌اند جذب سطحی می‌کند و آنها را تا هنگامی که ریشه‌های گیاه و میکروارگانیسم‌ها بتوانند به اشکال غیرسمی و یا کمتر سمی تبدیل کنند و بدین ترتیب، کربن را باززایی زیستی کنند، نگه می‌دارند (Bound & Johnson, Wolverson, 1999).

همچنین هرینگتون، برتولین و لئونارد (۱۹۹۷) کشف کردند که مناطق سایه دار در یک پارک ۳۰ هکتاری در سیراکوس نیویورک^۱ به طور متوسط فقط ۱/۳C خنک‌تر از مناطق شهری مجاور پارک است، هر چند تابش خورشیدی زیر درختان فقط یک پنجم مناطق



نمودار ۱: دسته بندی افراد مصاحبه شونده بر طبق تخصص و محل کار

۳. پیشینه تحقیق

در چند بررسی مزایای روانی گیاهان مورد تحقیق قرار گرفته است. تالبوت و دیگران (۲۰۰۰) دریافتند که بیماران روانی بستری هنگامی که گیاهان گلدار روی میزهای غذاخوری‌شان است، وقت بیشتری را صرف غذا خوردن می‌کنند. بیمارانی که تحت عمل جراحی قرار گرفته بودند و می‌توانستند از پنجره خود گیاهان را ببینند، در مقایسه با آنهایی که نمی‌توانستند، اقامت کوتاهتری در بیمارستان داشتند و گزارش شد که تجربه بیمارستانی مثبت‌تری داشته‌اند (Ulrich, 2008). همچنین منظره پنجره‌هایی که رو به خیابان باز می‌شد، می‌توانست اقامت پس از عمل در بیمارستان را به اندازه ۸/۵ درصد کاهش دهد که در مطالعه اولریچ تجربه شده است، صرفه جویی در هزینه سالانه بهداشت در ایالات متحده به چند صد میلیون دلار می‌رسد (Ibid). بیمارستان‌ها

شهری است. یقیناً اگر پارک و دیگر مناطق سبز در آنجا نبودند، دمای خارج از پارک بیشتر بود زیرا تفاوت‌های دمایی با حرکت و پخش هوا به طرز نسبتاً موثری کاهش می‌یابد. بررسی‌های دانشمندان علوم زیست محیطی نشان می‌دهد که درختانی مانند گردو، کاج، نراد، بلوط، فندق، سرو کوهی، اکالیپتوس، بید، افرا، زبان گنجشک و داغداغان از خود ماده‌ای به نام فیتونسید در فضا رها می‌کنند که برای بسیاری از باکتری‌ها و قارچ‌های تک سلولی و برخی از حشرات ریز اثر کشندگی دارد. در عین حال تولید چنین موادی توسط درختان بر روی انسان اثر فرح بخشی دارد. دلیل این امر را دانشمندان چنین بیان می‌کنند که مغز انسان از دو نیمکره چپ و راست تشکیل شده است. نیمکره راست در تنظیم احساس غریزی و طبیعی انسان مانند احساس محبت، خواب، و نیازهای دیگر طبیعی نقش دارد. در حالی که نیمکره چپ کار به نظم کشیدن کارهای مکانیکی انسان مانند تنظیم وقت و سر وقت حاضر بودن را بر عهده دارد. با تأکید بر بهداشت روانی، پارک‌ها را می‌توان در زمرهٔ مراکز تأمین کننده بهداشت جان و روان دانست. نقش گسترده فضای سبز در تمدد اعصاب بر کسی پوشیده نیست (برابادی، ۱۳۷۸).

۴. تجزیه و تحلیل یافته‌ها

۴-۱. جنبه‌ها و تأثیرات بهداشتی

بررسی نظرات اندیشمندان خارجی نشان می‌دهد که در بسیاری از مناطق شهری غلظت آلاینده‌های هوا چنان زیاد است که گیاهان نمی‌توانند به خوبی رشد کنند چه رسد به اینکه آلودگی را تا سطوح قابل پذیرش کاهش دهند. جریان‌های هوا و منابع متعدد آلاینده، آلودگی هوا را به نگرانی منطقه‌ای تبدیل می‌کنند. برای کاهش نشر آلودگی از منابع صنعتی و خودروها باید کوشش عظیمی کرد (schmid, 1975). اگر آلاینده‌های هوا در سطوح پایینی باشند، گیاهان سالم‌تر، فعال‌تر و در کاهش بیشتر ناپاکی هوا مؤثرتر خواهند بود. اشمید دریافت که در طول روز که گیاهان عمل تعریق را به سرعت انجام می‌دهند (استومات‌های باز) غلظت اوزون چندین بار سریعتر از شب که تعریق کند است، کاهش می‌یابد. گیاهان در کاهش سرو صدا چندا مؤثر نیستند اصطلاح "دور از دیده، دور از خاطر" تاحدی مصداق دارد و ممکن است تنها در فضاهای محدود دارای اهمیت باشد. برگ‌های گوشه‌دار و شاخه‌های متعدد باعث تضعیف کاهش صدا می‌شوند یعنی صدا را بیش از فاصله کاهش می‌دهند. اما اغلب گونه‌ها در کاهش شدت سر و صدا تفاوت چندانی ندارند، هرچند گیاهان همیشه سبز از لحاظ کارایی در این موارد در کل سال بهتر هستند (Cook and Van Haverbeke, 1971).

مصاحبه‌های صورت گرفته با متخصصان داخلی نیز نظرات مشابهی را نشان می‌دهند. به عنوان نمونه نادرپور^۲ در این زمینه

معتقد است عرصه‌هایی از فضاهای پوشیده شده از گیاهان در داخل شهرها و حاشیه آنها، دارای کارکردهای زیست محیطی، اقتصادی، تفرجگاهی، اجتماعی هستند. این عرصه‌ها شرایط زیستی و رفاهی شهروندان را بهبود می‌بخشند که می‌توان با استفاده بهینه از این فضاها منجر به کاهش فشارهای سنگینی شد که زندگی ماشینی امروزه بر مردم وارد می‌کند. نظام الملکی^۳ معتقد است در شهرهایی مانند تهران طراحی کاشت باید برای مقابله با آلودگی صوتی، آلودگی هوا و ترافیک و... طرح‌ریزی گردد. رئوفیان^۴ در مورد تأثیر گیاهان در محیط زیست اینگونه بیان کرد: عواملی مانند نیاز به سایه، تغییر درجه حرارت که بوسیله تخییر و تعرق توسط گیاهان میسر می‌گردد و همچنین نیاز به سکون و آرامشی که در نتیجه جلوگیری از آلودگی صوتی بوجود می‌آید، می‌توانند در انتخاب نوع گیاهان به طور وسیعی تأثیر گذار باشند.

کاظم بیگی^۵ نیز معتقد است اگر پروژه‌ای در کنار بزرگراه باشد یکی از نکاتی که در آن تأثیرگذار خواهد بود توجه به موضوع کنترل آلودگی صوتی است. بنابراین باید از یک‌سری گیاهانی استفاده نمود که گیرنده آلودگی صوتی هستند. زیرا اگر یک پارک بیش از حد آلودگی صوتی داشته باشد، قابل استفاده نخواهد بود و دیگر مکانی آرام تلقی نمی‌شود چون صوت مانند نور حرکت موحی دارد و باید آن را منحرف نمود. برای این کار باید از یک ارتفاع کم شروع کرده و به ارتفاع بیشتر رسانده تا صوت بلغزد و مقداری از آن نیز جذب شود و مقداری نیز منحرف گردد و برای رسیدن به این منظور خصوصیات برگ‌ها خیلی مهم هستند. برگ‌های چرمی شکل و ضخیم با بازده‌ای بالا، صوت را کنترل می‌کنند. برگ‌های سوزنی، برگ‌هایی ضخیم هستند و تراکم بالایی دارند و از طرف دیگر در زمستان‌ها به خاطر اینکه همیشه سبز هستند، مفیدند.

۴-۲. جنبه‌ها و تأثیرات روانی

نقش گسترده فضای سبز در تمدد اعصاب بر کسی پوشیده نیست. تاحدی که مبحث پارک درمانی به عنوان یکی از نسخه‌های سلامت بخش شناخته می‌شود. سلطاندوست^۶ اظهار داشت که بو و رنگ گیاه به عنوان پارامترهای مهم در طراحی گیاهی نقش بسزایی دارند و در انتخاب نوع گیاهان باید حتماً مد نظر قرار گیرند زیرا این پارامترها حتی می‌توانند تأثیرات ناخوشایندی در محیط بگذارد. به طور مثال در طراحی سایت یک بیمارستان از گل‌هایی که بوی خوشایند دارند ولی آلرژی‌زا هستند نباید استفاده گردد و جلوه و فرم گیاه در این مکان به خاطر اثرگذاری در روحیه بیماران مهمتر و مقدم‌تر به نظر می‌رسد. مثنوی^۷ نیز در این زمینه ادعان داشت در برخی از بوستان‌های جدید نیاز به ایجاد فضای سبز ملاک قرار می‌گیرد و آن هم به خاطر نیاز روز

افزون ما به فضای سبز منطقی به نظر می‌رسد. بنابراین بخش عمده‌ای از این پارک‌ها ممکن است به کاشت اختصاص پیدا کند و فضای باز برای تجمع در آن‌ها کمتر دیده می‌شود. از جمله اقدامات مشهود و مؤثر که در سال‌های گذشته از رونق بیشتری برخوردار شده است، اختصاص فضاهای خاص ورزشی در پارک‌ها و یا راه اندازی نرمش‌های صبحگاهی گروهی بخصوص برای میانسالان است. همچنین از طریق کاشت درختان به سادگی می‌توان یکنواختی خسته کننده برخی از چشم‌اندازها را اصلاح کرد و یا چشم‌اندازهای نازیبا را از معرض دید خارج نمود (تصویر ۱).



تصویر ۱: شیراز، پارک گلستان، از طریق کاشت درختان به سادگی می‌توان چشم‌اندازهای نازیبا را از معرض دید خارج نمود. (نگارنده، ۱۳۸۸)

و تأثیرات روانی آنها پررنگ‌تر می‌گردد. نظر به اینکه زندگی شهری رو به مکانیزه شدن و ماشینی شدن در حال پیشرفت است باید مهم‌ترین فلسفه‌ای که یک طراح در طرح یک پارک مد نظر قرار می‌دهد نزدیکی به طبیعت و الهام از آن باشد (تصویر ۲).



تصویر ۲: اصفهان، پارک صفا، این پارک به سبک آزاد و طبیعی طراحی شده است. (نگارنده، ۱۳۸۸)

۴-۲-۱. حضور روانی رنگ‌ها در فضای سبز پارک‌ها

روانشناسی و فیزیولوژی رنگ‌ها و تأثیر آنها به حالت‌های روانی افراد از مباحث بسیار جالب و مهم به شمار می‌رود. هر رنگی به مقتضیات خاصیت خود اثری بر روان انسان دارد که با رفتارهای اجتماعی و روانی او مرتبط است. احتمالاً سیاه و سفید اولین رنگ‌هایی بوده که برای انسان اولیه مفهوم واضح‌تری داشته است زیرا گردش شب و روز هر کدام تداعی کننده استراحت و فعالیت به شمار می‌آیند. سپس بشر به وجود رنگ‌ها پی برد و آنها را در زندگی خود وارد کرد. عمل تشخیص رنگ‌ها توسط بخش تعلیم دیده مغز صورت می‌گیرد. یک نوع ارتباط سه محوری بین رنگ، انسان و طبیعت وجود دارد که هر اندازه این ارتباط متعادل‌تر و مناسب‌تر باشد از لحاظ روانی برای انسان مفیدتر خواهد بود. انتخاب غلط و نابجای رنگ، موجب بد نشان دادن یا بی‌خاصیت شدن آن می‌شود که اصطلاحاً مرگ رنگ نامیده می‌شود (برناتسکی^{۱۰}، ۱۳۷۲). به گفته روانشناسان، رنگ سبز گیاهان بر سیستم اعصاب، اثر خوشایند فراوانی دارند لوفوتائین^{۱۱}، رنگ سبز را برای زندگی آدمیان، یک نیاز بزرگ دانسته است. هرگاه که پس از آسوده شدن از کار روزانه برای گردش و هواخوری به کنار جنگل یا پارک‌های سرسبز پناه می‌بریم؛ آرامشی دلپذیر در خویش احساس می‌کنیم و یا هنگامی که در یک جاده درختکاری شده حرکت می‌نماییم از راه رفتن و طولانی بودن راه خسته نمی‌شویم و این همان تأثیر روحی دلنشینی است که رنگ سبز که آرام کننده تن و روان است در انسان به جای می‌گذارد (تصویر ۳).

یاوری^{۱۲} و کاظم بیگی و مهر افسر^{۱۳} به اثرات رنگ‌های زرد،

اما با توجه به نقش فزاینده فضای سبز در روح و روان انسان‌ها این سؤال اینجا می‌تواند مطرح گردد که پارک‌های امروزی در ایران تا چه حد می‌تواند نیازهای روحی و روانی کاربران را برطرف سازند؟ همچنین یک طراح فضای سبز امروزی تا چه حد اهمیت به این موضوع را در رأس هدف‌های طراحی خود قرار می‌دهد؟ مثنوی در این زمینه بیان نمود که طراحی که با طبیعت مانوس است، نگرش وی به طبیعت بر اساس ارزش‌گذاری به طبیعت و احترام به آن و مراقبت از این مفاهیم است ولی در صورتی که طراح با پیشرفت‌های تکنولوژی موافق باشد، اهمیت بیشتری به صنعت، تکنولوژی و فناوری دارد تا طبیعت و روح و روان افراد. بنابراین با تغییر طراح، سیمای پارک ممکن است بطور اساسی تغییر نماید. درویش نیز در این زمینه اذعان داشت مهم‌ترین عاملی که باید در طراحی پارک‌های امروزی کشور ملاک قرار گیرد، فطرت درونی انسان و گرایش هر انسانی به سوی طبیعت و به دور از هر گونه مدرنیسم است. همچنین باید به ایجاد ارتباط انسان با طبیعت نیز توجه کرد و این بزرگترین وجه مثبت می‌باشد که بایستی در یک پارک تقویت گردد.

ارجمندی^۹ و نظام‌الملکی نیز بیان داشتند معتقدند به دلیل اینکه ایران کشور خشکی می‌باشد نقش آب، گیاه، سبزی و سبزیگی

قرمز، نارنجی، سبز و ... در محیط بازی کودکان اشاره کردند و آن را عامل مهمی در تخلیه انرژی کودکان دانستند و فتاحی^{۱۴} نیز ضمن تأیید مطلب فوق افزود: به عنوان مثال نباید در چنین محیطی از سروهای نقره‌ای که رنگ دلگیری دارند استفاده کرد چون اثر عکس بر روی روحیه افراد دارد و هدف از کاربری مکان تأمین نمی‌گردد (تصویر ۴).



تصویر ۳: تهران، پارک ساعی، هنگامی که در یک جاده درختکاری شده حرکت می‌نماییم از راه رفتن و طولانی بودن مسیر راه خسته نمی‌شویم. (نگارنده، ۱۳۹۲)

مرشدی^{۱۵} ایران را از نظر رنگی در مقایسه با کشورهای اروپایی دارای فضاهای خنثی و بدون رنگ دانست و بیان کرد در اروپا تنوع رنگی موج می‌زند تنوع رنگ در ساختمان، در کفپوش‌ها در نیمکت‌ها و دیگر مبلمان شهر و به خصوص در فضاهای سبز آنها و در تأیید سخنان خویش عنوان کرد در ایران حتی لباس‌های افراد جامعه نیز دارای تنوع رنگ نیست و اذعان کرد با توجه به نقش رنگ در روح و روان آدمی باید این نقیصه را با تنوع رنگ در فضاهای سبز جبران کرد (تصویر ۶). آل‌طاه^{۱۶} نیز با تأیید مطالب فوق افزود متأسفانه نکته‌ای که در حال حاضر در طراحی پارک‌ها رعایت نمی‌گردد و توجه کمتری به آن شده است ترکیب رنگ در شب می‌باشد. فرکانس رنگ در شب بین سفید تا نارنجی است و پارک‌هایی که کاربران آن بیشتر در شب بدان‌جا می‌روند باید از این فرکانس رنگی استفاده گردد مثلاً گل بنفشه رنگ بنفش تیره مایل به ارغوانی دارد و حتی در روز، از نمای دور جلوه خاصی نداشته مگر این که در کنار رنگ‌های دیگر مانند سفید و نارنجی، زرد و ... به کار رود. رنگ ارغوانی بنفشه در شب دیده نمی‌شود و در زیر نور چراغ نیز فاقد ارزش رنگی است.



تصویر ۵: تهران، پارک شهر، نمونه محیط مطالعه (نگارنده، ۱۳۹۲)



تصویر ۴: استفاده از رنگهای دلگیر در محیط بازی کودکان (نگارنده، ۱۳۸۸)

کاظم بیگی و مهرافسر در ادامه سخنان خود بیان کردند که در محیطی که برای سالخوردگان طراحی می‌گردد باید هدف طراح از طراحی این محیط که ایجاد آرامش در پارک است، تأمین گردد که در این صورت باید از رنگ‌های آبی و سبز استفاده کند. فتاحی نیز به اثرات و نقش رنگ‌ها و به کار بردن به جا و شایسته آنها در محیط اشاره کرد و محیطی را که برای مطالعه در نظر گرفته می‌شود را مثال آورده و این گونه ادامه می‌دهد که نباید از رنگ‌های تند و جلب نظر کننده استفاده کرد باید طوری رنگ‌ها را در کنار هم قرار داد که محیطی آرام ساخته شود و سکوت را به نمایش گذارد (تصویر ۵).



تصویر ۶: اصفهان، باغ گل‌ها، تنوع رنگ در پارک (نگارنده: ۱۳۹۲)

نتیجه‌گیری و راهکارهای پیشنهادی

طبق مصاحبه‌های انجام شده که قسمتی از آن در بخش تجزیه و تحلیل بیان شد؛ استنباط می‌شود که روحیات طراح یک منظر بر انتخاب شیوه طراحی پارک از دید کارشناسان بسیار تأثیرگذار می‌باشد. طراحی که با طبیعت مأنوس است، نگرش وی به طبیعت بر اساس ارزش‌گذاری به طبیعت و احترام به آن و مراقبت از این مفاهیم است ولی در صورتی که طراح با پیشرفت‌های تکنولوژی موافق باشد، اهمیت بیشتری به صنعت، تکنولوژی و فناوری نسبت به طبیعت و روح و روان افراد دارد. بنابراین طراح می‌تواند یکی از مهمترین مؤلفه‌های تأثیرگذار بر طراحی فضاهای سبز شهری باشد. از طرفی مؤلفه دیگر می‌تواند عواملی مانند نیاز به سایه و تغییر درجه حرارت که بوسیله تبخیر و تعرق توسط گیاهان میسر می‌گردد و همچنین نیاز به سکون و آرامشی که در نتیجه جلوگیری از آلودگی صوتی بوجود می‌آید، شناخته شود. این موارد می‌توانند در انتخاب نوع گیاهان به طور وسیعی تأثیرگذار باشند. به عنوان مثال در طراحی پروژه پارک در کنار بزرگراه یکی از عوامل تأثیرگذار در طراحی توجه به موضوع کنترل آلودگی صوتی است. بنابراین باید از گیاهانی استفاده نمود که گیرنده آلودگی صوتی هستند زیرا اگر یک پارک بیش از حد آلودگی صوتی داشته باشد، قابل استفاده نخواهد بود و دیگر مکانی آرام برای فراغت خاطر نخواهد بود.

متخصصان در رابطه با تأثیرات روانی پارک‌ها بر کاربران خود به تأیید نقش رنگ در روحیه و روان انسان‌ها و ضرورت استفاده متناسب از آن در پارک‌ها پرداختند و این‌گونه بیان کردند که رنگ، روح طرح است و نقش بسزایی در طراحی منظر دارد. طراح باید رنگ را بشناسد و باید اثر رنگ بر جنسیت‌های مختلف و سن‌های متفاوت را بررسی کند و بداند آیا اثرات رنگ‌ها همان هدف‌های او در طرح هست یا خیر. از طرفی با توجه به نقش تنوع رنگی در روحیه افراد و ایجاد آرامش در روحیه آنها و همچنین زدودن خستگی از روح و تن شهروندان، باید این تنوع رنگی را در فضاهای شهری وارد نمود که بهترین محل برای آن پارک‌ها می‌باشند، چراکه در دیگر فضاهای سبز شهری مانند بلوارها و بزرگراه‌ها ایجاد تنوع رنگی باعث از بین بردن تمرکز راننده و اختلال در ایمنی ترافیکی می‌گردد. همچنین بر طبق نظر متخصصان این پژوهش باید از درختان همیشه سبز کمتر استفاده شود و بیشتر از درختانی استفاده گردد که دارای تنوع رنگی در بهار و پاییز هستند از این‌رو اکثر متخصصان در به مخالفت با جنگل‌کاری‌های مصنوعی که با درختان سوزنی برگ انجام می‌گردد پرداختند و علت مخالفت خود را همیشه سبزبودن آنها و عدم زیبایی و تنوع رنگی کافی دانستند.

بنابراین می‌توان مهم‌ترین عاملی که از نظر متخصصان باید در طراحی پارک‌های امروزی کشور ملاک عمل قرار گیرد را فطرت درونی انسان و گرایش هر انسانی به سوی طبیعت و به دور از هر گونه مدرنیسم دانست. همچنین باید به ایجاد ارتباط انسان با طبیعت نیز توجه کرد و این بزرگترین وجه مثبتی می‌باشد که بایستی در یک پارک تقویت گردد. از آنجاکه ایران کشور خشکی می‌باشد نقش آب، گیاه، سبزی و سبزی‌نگی و تأثیرات روانی آنها پررنگتر می‌گردد. نظر به اینکه زندگی شهری رو به مکانیزه شدن و ماشینی شدن در حال پیشرفت است باید مهم‌ترین فلسفه‌ای که یک طراح در طرح یک پارک مد نظر قرار می‌دهد نزدیکی به طبیعت و الهام از آن باشد و باید طراح این را بخاطر داشته باشد که هر کجا که آبی و درختی باشد، ناخودآگاه صدای پرندگان هم شنیده می‌شود و محیط را دلپذیرتر می‌سازد. بنابراین کاشت درختان و درختچه‌ها، پرندگان مختلف را به محیط وارد می‌کند و محیط حالت بی‌رویی خود را از دست می‌دهد. مسلماً صدای دلنشین پرندگان و حضور آنها می‌تواند تمربخشی محیط را دو چندان کند. بنابراین می‌توان با انتخاب پوشش گیاهی مناسب، پرندگان و جانورانی را که مورد علاقه مردم هستند به محیط پارک یا فضای سبز جلب کرد تا همه مردم از دیدن آنها لذت ببرند.

پانویس‌ها

1. Syracuse, New york

۲- نازیمه نادرپور- کارشناس طراحی فضای سبز سازمان پارکها و فضای سبز شهر مشهد، تاریخ مصاحبه: ۱۳۸۸/۶/۱۴

۳- ماندانا نظام‌الملکی- کارشناس گیاهشناسی سازمان پارکها و فضای سبز شهر تهران، تاریخ مصاحبه: ۱۳۸۸/۸/۵

۴- محسن رتوفیان- کارشناس طراحی فضای سبز سازمان پارکها و فضای سبز شهر مشهد، تاریخ مصاحبه: ۱۳۸۸/۶/۱۴

۵- مهندس کاظم بیگی کارشناس ارشد طراحی فضای سبز سازمان پارکها و فضای سبز شهر تهران، تاریخ مصاحبه: ۱۳۸۸/۸/۵

۶- مهندس سلطاندوست- کارشناس ارشد معماری منظر- عضو هیئت علمی دانشگاه تهران گروه معماری منظر- تاریخ مصاحبه: ۱۳۸۸/۸/۶

۷- محمدرضا منوی- عضو هیئت علمی دانشگاه تهران، گروه محیط زیست، متخصص طراحی محیط، تاریخ مصاحبه: ۱۳۸۸/۸/۵

۸- علی اصغر درویش- کارشناس طراحی فضای سبز سازمان پارکها و فضای سبز شهر کرج، تاریخ مصاحبه: ۱۳۸۸/۵/۵

۹- افسانه ارجمندی- کارشناس ارشد طراحی فضای سبز سازمان پارکها و فضای سبز شهر تهران، تاریخ مصاحبه: ۱۳۸۸/۸/۵

10. bernatesgii

11. Lofontain

۱۲- احمد رضا یآوری، عضو هیئت علمی دانشگاه تهران، گروه محیط زیست، متخصص مدیریت سیمای سرزمین، تاریخ مصاحبه: ۱۳۸۸/۸/۳

۱۳- سعید مهرافسر- کارشناس طراحی فضای سبز سازمان پارکها و فضای سبز شهر شیراز، تاریخ مصاحبه: ۱۳۸۸/۶/۲

۱۴- فتنه فتاحی- کارشناس ارشد طراحی محیط زیست مؤسسه بافت شهر تهران، تاریخ مصاحبه: ۱۳۸۸/۷/۷

۱۵- مهندس مرشدی- کارشناس طراحی فضای سبز سازمان پارکها و فضای سبز شهر اصفهان، تاریخ مصاحبه: ۱۳۸۸/۵/۳۰

۱۶- سید جمال آل‌طاها - کارشناس ارشد طراحی فضای سبز سازمان پارکها و فضای سبز شهر تهران، تاریخ مصاحبه: ۱۳۸۸/۸/۵

منابع

- اسلامی، محمد (۱۳۷۰). بررسی فضای سبز همچون یک ضرورت حیاتی. مجموعه مقالات سمینار فضای سبز تهران، تهران: انتشارات سازمان پارک‌ها و فضای سبز شهر تهران.
- برآبادی، محمود (۱۳۷۸). فضای سبز و ترافیک. مجموعه مقالات همایش‌های آموزشی و پژوهشی فضای سبز شهر تهران، جلد دوم، تهران: انتشارات سازمان پارک‌ها و فضای سبز شهر تهران.
- برناتسگی، آ. (۱۳۷۲). اکولوژی درختان و حفاظت از آنها. تأثیر فضای سبز در تندرستی جسمی و روحی جوامع شهری (هنریک مجنونیان، مترجم). بخش پنجم، جزء سوم، دفتر تحقیقات زیست محیطی.
- حافظ نیا، محمد رضا (۱۳۸۹). مقدمه‌ای بر روش تحقیق در علوم انسانی. تهران: انتشارات سازمان مطالعه و تدوین کتب علوم انسانی دانشگاه‌ها (سمت).
- معروف، منیره، زارعی، حسین و میکائیلی، علیرضا (۱۳۸۶). بررسی رابطه بین چیدمان گیاهی و کاربرد فضاهای سبز شهری در ایران. گرگان: چکیده مقالات دومین همایش علمی، پژوهشی دانشگاه علوم کشاورزی و منابع طبیعی گرگان.

- Cook, David I. and David F. Van Haverbek (1971). Trees and Shrubs for Noise Abatement, Research Bulletin 246, The Forest Service, Uo S. Department of Agriculture.
- Gordon, Colin G., et al (1971). Highway Noise A Design Guide for Highway Engineers. NCHRP Report No. 117. Washington, D. C.
- Ingard, Uno (1983). A Review of the Influence of Meteorological Conditions on Sound Propagation. The Journal of the Acoustical Society of America 25(3):?.
- Lofontain, D. (2010). The Edwardian Garden. Yale University Press.
- Mour, Z. (2010). Landscape Ecology: Theory and Application. Benin: Springer.
- Smith, William H (2005). Technical Review- Trees in the City. American Institute of Planners Journal 36(6):?.
- Ulrich, D. (2008). Landscape Process: an introduction to geomorphology. George Allen.
- Wolverton, B. C. and Kozaburo Takenaka. (2010). Plants: why you can't live without them, Roli Books, New Delhi.
- Wolverton, B. C., A. Johnson and K. Bounds. (1989). Interior landscape plants for indoor air pollution abatement, "NASA/ALCA Final Report, Plants for Clean Air Council, Davidsonville, Maryland.

