

برای افزایش تولید و بهره‌وری آغاز نمودند، از جمله این سازمانها می‌توان از تعاونیهای خدمات اولیه که وظیفه فراهم نمودن اعتبارات، کود شیمیایی، بذور و سموم دفع آفات نباتی را به عهده داشتند و همچنین از سازمان غله هند و بازرگانان بخش خصوصی که کار بازاریابی محصولات کشاورزی را انجام می‌دادند و نیز از شرکتهای دولتی که به کار انبار سازی و انبارداری مشغول بودند نام برد.

بدیهی است که چنین رویکردی سبب پیچیدگی‌های زیاد در نحوه خدمات رسانی به کشاورزان می‌شد و تجربه چند ساله اخیر نیز مؤید این نظر بوده است و لذا این فکر به وجود آمد که اگر سازمانهای خدماتی فوق‌الذکر به جای این که هر یک به طور ناهماهنگ و مجزا از یکدیگر کار کنند به صورت یک نهاد تلفیقی واحد درآیند به مراتب بهتر از این می‌توانند به کشاورزان در زمینه بهره‌وری و نیز افزایش درآمد او کمک نمایند. تعاونیهای شکر در ماهاراشتراو در سایر مناطق کشور و نیز تعاونیهای شیر و گجرات و در سایر مناطق گواهی بر این مدعا هستند که کانون توجه تعاونیها باید بر مبنای توسعه کشاورزی کشور استوار باشد.

پیرو چنین رویکردی مؤسسه ملی توسعه لبنیات (NDDB) طرح توسعه دانه‌های روغنی را در همین رابطه در سال ۱۹۷۹ به دولت ارائه داد.

طرح تعاونی تولیدکنندگان دانه‌های روغنی

پیرو طرح پیشنهادی توسط (NDDB) (مؤسسه ملی توسعه لبنیات) و تصویب این طرح توسط دولت، فدراسیون تعاونی تولیدکنندگان دانه‌های روغنی در سال ۱۹۷۹ به وجود آمد، پیرو این طرح اتحادیه مرکزی تعاونی تولیدکنندگان دانه‌های روغنی به عنوان بخشی از طرح فوق‌الذکر و با هدف تلفیق کلیه فعالیتهای مربوط به



افزایش بهره‌وری توسط اتحادیه مرکزی تعاونیهای تولیدکنندگان دانه‌های روغنی در ایالت مادیاپرادش هند

اتحادیه مرکزی تعاونیهای دانه‌های روغنی ایالت مادیاپرادش هند شیوه‌ای از ساختار تلفیقی تعاونی را ارائه نموده است که هدف آن افزایش درآمد اعضا، از طریق افزایش بهره‌وری آنان، تضمین خرید ماده خام به قیمت عادلانه، به کارگیری فن آوری پیشرفته به منظور ایجاد ارزش افزوده، عمل آوری مواد خام، بازاریابی به طور مستقیم برای محصول، پذیرش ضرورت پرداختن به توسعه منابع انسانی و معتمر از همه، تشکیل یک ساختار عمودی تلفیقی در جهت ارتقاء و حفاظت از منابع کشاورزان می‌باشد.

نمایی از توسعه برای عضویت در تعاونی برد چندانی نداشته است. علاوه بر آن دیدگاهها نسبت به تعاونیها عمدتاً حول محور تأمین نهاده‌ها بوده است و لذا فعالیتهای مربوط به ارزش افزوده (که میتواند به بهتر شدن قیمت و نیز تولید کمک نماید) تا حدود زیادی در ارتباط با مقررات دولتی و همچنین نیروهای گسترده بازار آنگونه که باید نتوانست رواج یابد.

در نتیجه، بعد از مدتها، سازمانها و نهادهایی به وجود آمدند که به طور ناهماهنگ و غالباً مجزا از یکدیگر عملیات مربوط به خدمات رسانی به کشاورزان را

نوشته: تایمی

ترجمه: محمود زارع زاده

به طور سنتی تعاونیها در هندوستان به منزله دستگاهایی که قرض دهنده وام و یا کارگزارانی که به ازاء کاری که انجام می‌دهند حق العمل دریافت می‌دارند مطرح شده‌اند و همین موضوع نیز بر نگرش و جهت‌گیری تعاونیها تأثیر گذار بوده است و از این رو به تعاونیها به عنوان تاجری که به ازاء مبادله خدمات پول دریافت می‌دارد نگریسته شده است و لذا مطرح نمودن

وظایف فدراسیون (اتحادیه مرکزی) تولیدکنندگان روغن نباتی

- ۱- عمل آوری
- ۲- بازاریابی و صادرات
- ۳- تحقیق و توسعه

وظایف اتحادیه منطقه‌ای

- ۱- افزایش بهره‌وری
- ۲- خرید
- ۳- عمل آوری
- ۴- خریده فروشی

وظایف تعاونی‌های تولیدکنندگان دانه روغنی

- ۱- خرید دانه‌های روغنی از کشاورزان
- ۲- پرداخت اعتبار به کشاورزان تولیدکننده دانه روغنی برحسب کیفیت و قیمتی که از سوی اتحادیه مرکزی اعلام می‌شود.
- ۳- فراهم نمودن نهاده‌های فنی برای ارائه به کشاورزان عضو.
- ۴- انجام و تهیه قطعات نمایشی برای نشان دادن اثر و منافع فنون کشاورزی پیشرفته به اعضا.

می‌باشند در وسط و فدراسیون (اتحادیه مرکزی) در رأس و با فعالیت چند منظوره تشکیل شد.

بدین ترتیب فدراسیون (اتحادیه مرکزی) بازاریابی روغن و سایر فرآورده‌های دانه‌های روغنی را مستقیماً انجام می‌دهد و امروزه در صدر بازار روغن ایفای نقش می‌نماید و همچنین در بازارهای صادراتی نیز به طور گسترده‌ای فعالیت می‌کند.

ساختار عمودی و نقش هر یک از سه ساختار تعاونی

در طرح اولیه‌ای که (NDDDB)، مؤسسه ملی توسعه لبنیات) ارائه کرده بود ابتدا دو ردیف ساختار یعنی فدراسیون در صدر و تعاونیها در پایه پیش بینی شده بود ولی بعدها اتحادیه منطقه‌ای نیز به عنوان یک ساختار در بین این دو، شبیه مدل آنانند که در تعاونیهای شیر وجود دارند به وجود آمدند. در این ساختار وظایف هر یک از سطوح تعاونیها به شرح زیر تعیین شده است:

تولید دانه‌های روغنی و روغن خوراکی در ایالت مادیاپرادش با مسئولیت محدود به وجود آمد. اتحادیه مرکزی تولیدکنندگان روغن نباتی نمونه‌ای از سازمان اجرایی بود که پیزو برنامه ملی «تجدید ساختار تولید و بازاریابی دانه‌های روغنی و روغن خوراکی» دولت هند، در ایالت مادیاپرادش توسط مؤسسه ملی توسعه لبنیات (NDDDB) و با هدف تلفیق برنامه‌های تولید، خرید، عمل آوری و بازاریابی دانه‌های روغنی و روغن خوراکی از طریق شیوه تعاونی کار خود را آغاز نمود.

اهداف اتحادیه مزبور عبارتند از:

- ۱- تشویق و آموزش اعضاء در جهت پذیرش شیوه‌های پیشرفته عملیات زراعی کاشت، داشت، برداشت سویا از طریق گسترش دانش فنی به صورت دوره‌های منظم و نیز فراهم نمودن نهاده‌های ضروری
- ۲- تضمین خرید تولیدات تعاونیها با قیمتی که برای تولیدکنندگان با صرفه باشد
- ۳- بازاریابی مؤثر تولیدات و محصولات فرعی بعد از فرآوری.
- ۴- آموزش به کشاورزان و انجام تحقیق و اشاعه آخرین یافته‌ها بین کشاورزان عضو
- ۵- اشاعه اطلاعات و تکنیکهای دانش فنی از طریق رسانه‌ها.

۴- آموزش به کشاورزان و انجام تحقیق و اشاعه آخرین یافته‌ها بین کشاورزان عضو

۵- اشاعه اطلاعات و تکنیکهای دانش فنی از طریق رسانه‌ها.

اتحادیه مرکزی در آغاز کار خود را با عضویت ۲۱۰۰ نفر کشاورز و در سه ناحیه ایالت شروع نمود و در این راه پیشرفت مناسبی نیز داشت به طوری که در سال ۱۹۸۷ اعضاء آن به ۱۱۱۶۵۱ نفر رسید که در ۱۰۲۱ تعاونی تولید کننده دانه‌های روغنی و در ۱۸ ناحیه ایالت مادیاپرادش متشکل شدند.

تشکیلات اتحادیه مرکزی از ساختار عمودی سه ردیفه تعاونی شرکت تعاونی روستایی در پایه و اتحادیه‌های تعاونی که هر یک شامل چندین تعاونی روستایی



۵- انجام خدمات ترویجی.

۶- فروش روغنهای خوراکی بومی ارائه شده به تعاونی.

۷- تولید بذر.

هر تعاونی فعالیت خود را در سطح ۷ یا ۸ روستا و حتی بیشتر گسترش داده است اما در هیچ موردی منطقه کشت سویا نمی‌بایست کمتر از ۵۰۰ هکتار باشد.

فعالیت‌های اصلی اتحادیه مرکزی تولیدکنندگان دانه‌های روغنی در چهار زمینه تخصصی زیر سازمان دهی شده است:

۱- خرید

۲- عمل آوری

۳- بازاریابی

۴- افزایش بهره‌وری و ترویج

خرید، عمل آوری و بازاریابی

فدراسیون پیرو اجرای سیاست خود مبنی بر مداخله در بازار روغن توانسته است خود را به عنوان ابزاری مطمئن برای قیمت‌های بالاتر به کشاورزان و حتی در سطح روستا مطرح نماید. نیروی اصلی فدراسیون معمولاً صرف توسعه سویا می‌شود و از این حیث نیز به دست آوردهای خوبی به ویژه در مورد افزایش سطح کشت سویا در ایالت مادیاپراش دست یافته است.

فدراسیون دو کارخانه روغن کشتی از دانه‌های سویا هر یک به ظرفیت ۲۰۰ تن با مجموع سرمایه گذاری ۱۸/۷۲ کروور روپیه تأسیس نموده است که این دو کارخانه در اواسط دهه ۱۹۸۰ راه اندازی شدند و با ۸۵ درصد ظرفیت کار می‌کنند.

علاوه بر آن در سال ۱۹۸۶ از محل برنامه کمک اتحادیه اقتصادی اروپا یک کارخانه به ظرفیت ۱۰۰ تن در روز با هزینه ۱۳ کروور روپیه توسط فدراسیون به بهره برداری رسید.

افزایش بهره‌وری

افزایش درآمد کشاورز از طریق افزایش

۱۹۸۷	۱۹۸۶	۱۹۸۵	۱۹۸۴	۱۹۸۳	۱۹۸۲	۱۹۸۱	حوزه فعالیت
۱۹۰۰۰۸۹	۱۰۸۰۰۲۶	۱۹۰۰	۳۲۶/۶۸	۲۰۲۱/۰۳	۷۱۱/۶۲	۲۲۲/۱۵	توسعه بذر اصلاح شده (MT)
۲۱۵۷۶	۲۲۳۶۷	۲۱۸۷۶	۳۶۶۳۳	۳۱۷۶۲	۱۵۹۰۰	۵۰۲۳	محدودسازی بذر مواد شیمیایی (PKS)
۲۵۶۵۶	۲۹۵۲۸	۲۲۸۲۲	۴۵۰۰۰	۱۵۰۰۰	۱۳۹۰۰	۲۵۸۳	در پیوم (PKI)
۱۹۳۴/۲۵	۱۱۶۷/۸۵	۸۲۴	۷۲۱/۲۵	۳۸۸/۶۰	-	-	کود شیمیایی (MT)
۱۲۶	۳۷۲	۳۹۲	۲۳۹	۱۶۰	۱۳۹	۱۲۰	نمیزات
NA	NA	۵۲۵۲	۲۲۲۰	۱۷۲۹	۱۶۹/۳۵	۱۶	مسئله کشت مایع لیتر
-	-	-	۲۴۰/۵۰	۶۵۰/۵	۲۸/۶۳	۳	مسئله کشت بودره (MT)
-	-	۱۲۹۵	۱۷۰۰	۲۶۹	۶۸۸	۲۵۲	سورنه گیری خاک
۵۷۳۰	۳۰۲۳	۷۷۵	۷۰۲	۶۲۲	۳۰۰	۲۸۲	مزارع نمایشی (نمونه)
۶۷۷	۹۲۳	۲۲۱	۵۲	۲۹	۲۰	-	طرح بذر روستا
۸۲۲	۶۷۰	۴۵۱	۳۹۵	۲۸۲	۶۰	-	OSGS

جدول شماره دو - توزیع فنس نهاده و افزایش تولید طی سالهای اجرای برنامه

آنان در جهت پذیرش روشهای پیشرفته کاشت، داشت و برداشت زراعت سویا از طریق گسترش آموزش دانش فنی به صورت برنامه‌های دوره‌ای منظم.

ب - تهیه بذر اصلاح شده، قارچ کشها، کودشیمیایی و سایر نهادهای فنی.

ج - ترتیب دادن مزارع نمایشی در مزارع زارعین.

د- ایجاد مرکز زراعی در مناطق مختلف به منظور ایجاد شرایط تحقیق در محل.

ه - اشاعه اطلاعات و دانش فنی از طریق رسانه‌ها.

و - ایجاد مزارع ناحیه‌ای برای تکثیر بذر اصلاح شده.

ز - کمک به کشاورزان کوچک و متوسط در جهت بهبود روشهای تولید که این امر نیز موجب کاهش خسارتهای ناشی از تغییرات جدی برای زراعت سویا شده و در نتیجه موجب افزایش عملکرد خواهد شد.

برنامه افزایش بهره‌وری از طریق چهار زیر برنامه ذیل عملیاتی می‌شوند:

۱- برنامه توسعه تعاونی

۲- برنامه روش فنی توزیع نهاده‌ها

تولید و بهبود بهره‌وری و نیز تضمین قیمت بالا امکان‌پذیر می‌باشد که این موضوعات در کانون توجهات اتحادیه مرکزی تولیدکنندگان دانه‌های روغنی قرار دارد. علیهذا با در نظر داشتن چنین اهدافی است که کشاورزان نسبت به پذیرش عملیات به زراعی که شامل استفاده از گونه‌های اصلاح شده و نهاده‌های بهتر و عملیات فنی و علمی کاشت و داشت و برداشت و اقدامات مربوط به حفظ نیت در مقابل امراض و آفات دلگرم و تشویق می‌شوند. هدف نهایی از این نوع اقدامات افزایش عملکرد و کاهش خسارتهای ناشی از عوامل طبیعی است.

برنامه افزایش بهره‌وری

اهداف

برنامه افزایش بهره‌وری به منظور کمک به افزایش تولید سویا در حد ۳۰ درصد در منطقه اجرای پروژه طراحی شده است و این برنامه ثبات تولید را از جانب کشاورزان تضمین می‌نماید. اهداف خاص برنامه عبارتند از:

الف - تشویق اعضاء و آموزش لازم به

از بهترین روشهایی که می‌تواند کشاورزان را نسبت به پذیرش فن آوریهای جدید و در جهت افزایش تولید متقاعد سازد ایجاد مزارع نمایشی است که در این نوع مزارع اثر فن آوری پیشرفته به معرض دید کشاورزان گذاشته می‌شود. در مزارع نمایشی ایالت مادیاپرادش هندوستان مجموعه‌ای کامل از عملیات زراعی سویا بر مبنای فن آوری پیشرفته به اجرا در می‌آید و کشاورزان از این طریق با فنون پیشرفته در ارتباط با عملیات زراعی سویا آشنا می‌شوند و در نتیجه آمادگی آنها برای پذیرش فن آوریهای جدید فراهم می‌شود.

برنامه تهیه بذر در روستا

هدف اصلی این برنامه این است که بذر سویا با کیفیت مطلوب در مزارع کشاورزان تولید شود. پیرو این برنامه روستاهای مناسب انتخاب می‌شوند و انواع بذریهائی که از عملکرد بالا برخوردارند در آنجا تکثیر می‌شوند. برای اطمینان در اجرای هدف برنامه یعنی دستیابی به ۳۰ درصد افزایش تولید، ضروری بود که اتحادیه مرکزی دسترسی کشاورزان را به بذور اصلاح شده سویا در حد کفایت فراهم نماید. تجربه قبلی حاکی از آن بود که بذور اصلاح شده فقط به دست تعداد کمی از کشاورزان می‌رسد و دلیل اصلی نیز کمبود بذور اصلاح شده بوده است. نتیجتاً و علی‌رغم این که تقاضا برای بذور اصلاح شده حتی با قیمت‌های بالاتر، بالا بود و اکثر کشاورزان قادر به خرید آن نبودند. از اینرو اتحادیه مرکزی برنامه تولید بذر اصلاح شده را در برنامه خود قرار داد.

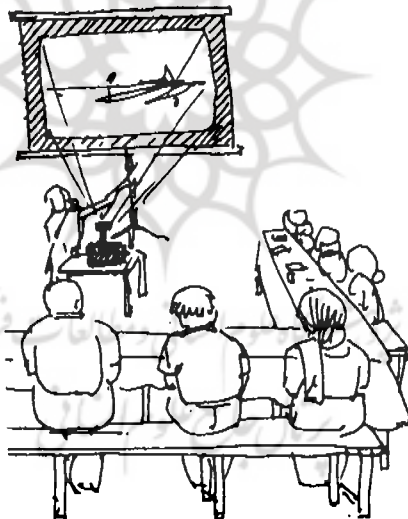
برنامه مزارع نمایشی

از بهترین روشهایی که می‌تواند کشاورزان را نسبت به پذیرش فن آوریهای جدید و در جهت افزایش تولید متقاعد سازد

خود نهاده‌های لازم را تهیه و برنامه خرید دانه‌های سویا را انجام می‌دهند. فدراسیون نیز ترتیب انبارداری و حمل و نقل محصول تولید شده را به کارخانه‌های عمل آوری خود می‌دهد.

برنامه روش فنی توزیع نهاده

پیرو برنامه افزایش بهره‌وری، نهاده‌های لازم از قبیل، بذر، کود شیمیایی، سموم دفع آفات و وسایل حفاظت از نباتات و سایر نهاده‌های دیگر از طریق تعاونیها بین تولیدکنندگان سویا توزیع می‌شود.



۳- برنامه تهیه بذر در روستا

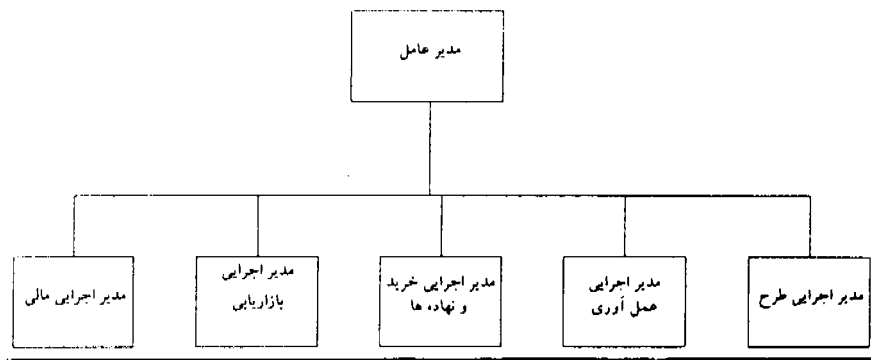
۴- برنامه مزارع نمایشی

برنامه توسعه تعاونی

یک گروه با یکدیگر در ۶ تا ۸ روستا با منطقه‌ای در حدود ۵۰۰ تا ۷۰۰ هکتار یک تعاونی تشکیل می‌دهند. تعاونیهایی که به این ترتیب تشکیل می‌شوند واحدهای مستقلی هستند که توسط کمیته‌های انتخابی که از اعضاء تعاونی می‌باشند اداره می‌شوند. کار روزانه این تعاونیها به وسیله یک نفر دبیر که حقوق بگیر و تمام وقت می‌باشد رتق و فتق می‌گردد. در اوایل سال ۱۹۸۸ تعداد ۱۰۴۱ واحد از این نوع تعاونیها در ۱۸ ناحیه تشکیل شدند که تمام این تعاونیها عضو اتحادیه مرکزی می‌باشند. این تعاونیها توسط مروجین ورزیده اتحادیه مرکز پس از بررسی‌های لازم تشکیل می‌شوند. جدول شماره ۱ خلاصه‌ای از پیشرفت شرکتها و تعداد اعضاء جدید ثبت نام شده را نشان می‌دهد: تمام برنامه‌های ترویجی و افزایش تولید اتحادیه مرکزی از طریق این شرکتها و در سطح ۴۰۰۰۰۰ هکتار به اجرا در می‌آید و تحت راهنماییهای کارکنان و مروجین ناحیه‌ای فدراسیون، شرکتها برای اعضاء

۸۷-۸۸	۸۶-۸۷	۸۵-۸۶	۸۴-۸۵	۸۳-۸۴	۸۲-۸۳	۸۱-۸۲	۱۹۸۰-۸۱	
۱۸	۱۵	۱۵	۱۵	۱۰	۶	۵	۳	تعداد ناحیه تحت پوشش
۱۰۴۱	۷۲۴	۵۹۴	۵۵۶	۴۸۰	۲۴۱	۱۴۱	۲۸	تعداد تعاونیها
۷۹۰۰	۷۰۲۲	۵۶۹۴	۵۳۲۷	۴۶۸۱	۲۶۹۱	۱۳۶۴	۲۶۹	تعداد روستاهای تحت پوشش
۱۱۱۶۵۱	۸۸۰۴۹	۷۹۶۱۵	۶۸۹۷۲	۵۳۹۶۰	۲۱۹۶۷	۱۲۴۱۶	۲۱۰۰	تعداد اعضاء

جدول شماره یک - پیشرفت تعاونیهای دانه‌های روغنی در سالهای اجرای برنامه



ایجاد مزارع نمایشی است که در این نوع مزارع اثر فن آوری پیشرفته به معرض دید کشاورزان گذاشته می‌شود. در مزارع نمایشی مجموعه‌ای کامل از عملیات زراعی سویا بر مبنای فن آوری پیشرفته به اجرا در می‌آیند و کشاورزان از این طریق با فنون پیشرفته در ارتباط با عملیات زراعی سویا آشنا می‌شوند و در نتیجه آمادگی آنها برای پذیرش فن آوریهای جدید فراهم می‌شود. نحوه کار نیز به این طریق است که در محدوده شرکتهای تعاونی دو قطعه نیم هکتاری به عنوان مزرعه نمایشی انتخاب می‌شوند و به هر یک از این مزارع مبلغ ۵۰۰ روپیه به عنوان یارانه به صورت بذر و کود و آفت کش پرداخت می‌شود. در مزارع نمایشی تمام روشهای پیشرفته به صورت عملی برای کشاورزان عادی به اجرا در می‌آید و مضافاً این که در این مزارع عملیات تکثیر بذر نیز به اجرا در می‌آید. اتحادیه مرکزی سرپرستی مزارع آزمایشی را توسط کارشناسان ورزیده و فعال خود به عهده دارد.

تشکیلات سازمانی

تشکیلات سازمانی اتحادیه مرکزی بر مبنای فعالیتهای تخصصی در زمینه‌های افزایش بهره‌وری و ترویج، خرید، عمل آوری، عملیات مالی و بازاریابی طراحی شده است.

مدیر اجرایی (خرید و نهادها)

مدیر اجرایی (خرید و نهادها) دارای معاونتهای خرید، توسعه نهادی، پرسنلی و اداری می‌باشد. در ضمن این مدیریت مسئولیت فعالیتهای دفاتر ترویجی ناحیه‌ای را نیز به عهده دارد.

به دلیل کوششهای صادقانه اتحادیه مرکزی و موفقیتهای به دست آمده در انتقال فن آوری خوشبختانه بهره‌وری اعضا نسبت به معدل کل جمعیت بالاتر می‌باشد.

برنامه مالی افزایش تولید

حمایت مالی از برنامه توسعه تعاونی، خرید و ترویج توسط اتحادیه مرکزی از طریق زیر به اجرا در می‌آید.

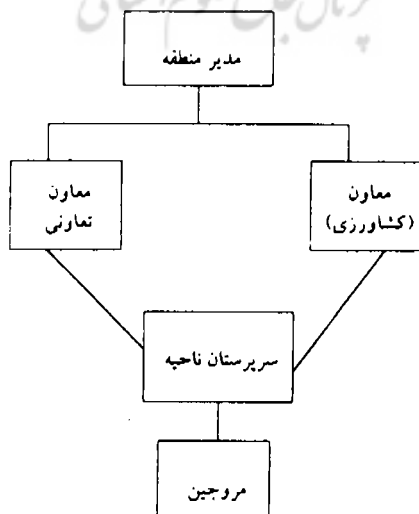
۱- کمک به تعاونیهای اولیه:

الف - پرداخت یارانه مدیریتی به مبلغ ۳۰۰۰ روپیه برای هر یک از تعاونیها در سالهای اول و دوم برنامه به منظور رفع کمبودهای عملیاتی.

ب - پرداخت یارانه به مبلغ ۶۲۵۰ روپیه به ازاء هر تعاونی.

ج - مساعده مبلغ ۵۰۰۰ روپیه به تعاونی قدیمی و ۳۰۰۰ روپیه به تعاونی جدید.

د - پرداخت ۲۵۰۰ روپیه به هر یک از شرکت‌های تعاونی برای فعالیتهای تدریجی یک ساله که این مبلغ شامل آموزش مقایسه عملکرد میدانی، تشکیل مزارع نمایشی، هزینه‌های بازدید کشاورزان از مزارع نمایشی نیز می‌شود.



ساختار تشکیلاتی دفتر ناحیه‌های اتحادیه مرکزی (ترویجی)

۲- حمایت از هزینه‌های پرسنلی

هر یک از دفاتر ناحیه‌ای دارای یک مدیر، یک حسابدار، یک نفر معاون در امور تعاونیها، یک نفر معاون در امور کشاورزی و تعدادی سرپرست حوزه و ۱۲ تا ۱۶ مروج (یک مروج برای چهار تعاونی و یک سرپرست حوزه به ازاء دو مروج) می‌باشد. مجموعه هزینه سالانه پرسنلی هر یک از دفاتر ناحیه‌ای ۱۰ لاک روپیه می‌باشد که در مراحل مقدماتی این هزینه توسط اتحادیه مرکزی و با کمک مالی مؤسسه ملی توسعه لینیات (NDDB) تقبل می‌شود.

نتیجه‌گیری:

اتحادیه مرکزی تولیدکنندگان دانه‌های روغنی شیوه‌ای از ساختار تلفیقی تعاونی را ارائه نموده است که هدف آن افزایش درآمد اعضا از طریق افزایش بهره‌وری آنان، تضمین خرید ماده خام به قیمت عادلانه، به کارگیری فن آوری پیشرفته به منظور ایجاد ارزش افزوده، عمل آوری مواد خام، بازاریابی به طور مستقیم برای محصول، پذیرش ضرورت پرداختن به توسعه منابع انسانی و مهمتر از همه، تشکیل یک ساختار عمودی تلفیقی در جهت ارتقاء و حفاظت از منافع کشاورزان می‌باشد.

قطعاً، کوششهایی که در جهت افزایش بهره‌وری به عمل می‌آید، موفقیت‌آمیز خواهد بود چرا که چنین کوششهایی با یک کوشش بزرگتر یعنی ایجاد ساختار تعاونی تلفیقی کامل می‌شود.