

بررسی حوزه‌های معنایی واژگان زبان فارسی و ارائه معیارهای جدید در تعیین حوزه‌های معنایی

چکیده

در چند دهه اخیر، ارتباطات واژگانی و روابط معنایی میان واژگان، مورد توجه بسیاری از فلاسفه، روانشناسان و زبان‌شناسان قرار گرفته است. در این تحقیق سعی شده است تا با یک بررسی میدانی و آزمایش‌های زبانی، چگونگی ارتباطات واژگانی زبان فارسی و حوزه‌های معنایی که این واژگان می‌توانند در آنها جای بگیرند مشخص گردد. داده‌هایی که در این پژوهش مورد استفاده قرار گرفته‌اند با دقت زیاد و مطابق با اصول نظریه‌های غالب در باب درک و پردازش واژگان و همچنین بر طبق شیوه‌های تأیید شده آزمون‌سازی گردآوری شده است. افراد شرکت‌کننده در این پژوهش، تعداد ۴۰۰ داوطلب دختر و پسر از گروه سنی ۱۸-۲۵ سال می‌باشند. در این پژوهش، بر اساس یک آزمون گسترده بر روی ۴۰۰ واژه پرکاربرد زبان فارسی و با شرکت ۴۰۰ داوطلب، حدود ۴۰۰۰۰ (چهل هزار) داده زبان فارسی به دست آمده است که با استفاده از این داده‌ها و با شیوه‌های خاصی سعی شده است حوزه‌های معنایی واژگان زبان فارسی مشخص گردد. از نتایج کاربردی این تحقیق می‌توان در زمینه‌های آموزش زبان، آزمون‌سازی و همچنین در انتخاب مواد درسی، به خصوص در سطوح پایین‌تر تحصیلی استفاده نمود.

کلیدواژه‌ها: ارتباطات واژگانی، روابط معنایی، حوزه‌های معنایی، تداعی.

۱. Semantic fields

۱- مقدمه

با وجود اینکه واژگان، مهم‌ترین بخش از نظام یک زبان را تشکیل می‌دهند و بدون آنها برقراری ارتباط زبانی در سطحی گسترده در میان سخنگویان یک جامعه زبانی به سختی ممکن است، لیکن تنها در چند دهه اخیر است که اهمیت پرداختن به واژگان به عنوان یکی از اصلی‌ترین بخش‌های زبان در میان زبانشناسان آشکار شده است؛ هر چند که در گذشته نقش واژگان در زبان بسیار کم‌رنگ جلوه داده شده و مطالعات واژه‌شناسی تنها به تهیه فرهنگ‌های لغت محدود گشته بود.

اما در دهه‌های اخیر، رویکرد جدیدی در زبانشناسی نسبت به واژگان پدید آمده است و حتی برخی از زبان‌شناسان سعی بر این داشته‌اند تا معنی‌شناسی را به روابط مفهومی محدود سازند (رجوع شود به کتز و فودور، ۱۹۶۴).

یکی از رویکردهای مربوط به واژه، تعریف واژه به عنوان مجموعه‌ای از مؤلفه‌ها یا مشخصه‌های معنایی^۱ است. بر اساس این نظریه، معنای واژه‌ها متشکل از مجموعه‌ای از مؤلفه‌های معنایی است که خودشان مفاهیم اولیه هستند. این نوع تحلیل را ابتدا انسان‌شناسان و بیشتر برای توصیف اصطلاحات و روابط خویشاوندی فرهنگ‌ها مطرح کردند و سپس به دیگر حوزه‌های واژگانی نیز گسترش پیدا کرد. در این نظریه، فرض بر آن است که می‌توان مفهوم یا مدلول یک دال را به مجموعه‌ای از مؤلفه‌های معنایی تقلیل داد که در کنار مؤلفه‌های مدلول دیگر نظامی از مشخصه‌های تقابلی را شکل می‌دهند؛ مثلاً «خروس» و «مرغ» به واسطه مشخصه‌های تقابلی {مذکر} / {مؤنث} در مقابل هم قرار می‌گیرند. این تقابل در مدلول‌هاست، اما ممکن است در برخی واژه‌ها این تقابل جنسیت در دال (صورت واژه) هم ظهور پیدا کند. مثل «شاعر» / «شاعره»، «مرحوم» / «مرحومه» و غیره در زبان فارسی. در این نمونه‌ها تجزیه دال‌ها با تجزیه مدلول‌ها انطباق دارد. در این صورت گفته می‌شود که میان این جفت واژه‌ها «همریختی» وجود دارد (کمپسون، ۱۹۷۷: ۱۸).

۱. Semantic features

البته هیچ تحلیلگری تا به حال نتوانسته است تحلیل قابل‌قبولی از مشخصه‌های معنایی را بطور کامل حتی از یک واژه ارائه کند. به عقیده پالمردر نظر گرفتن حاصل جمع معانی مؤلفه‌های معنایی به عنوان معنی واژه مورد نظر اشتباهی محض به شمار می‌آید (پالمردر، ۱۳۸۱: ۱۵۰).

استفاده از مشخصه‌های معنایی می‌تواند برای بررسی و تجزیه و تحلیل روابط درونی واژگان یک زبان تا اندازه‌ای مفید باشد؛ به عنوان نمونه می‌توان گفت دو واژه به شرطی مترادفند که مجموعه مشخصه‌های معنایی یکسانی داشته باشند. بدیهی است که پیدا کردن دو واژه کاملاً مترادف دشوار به نظر می‌رسد و هرگاه دو واژه معنای یکسانی داشته باشند در یک مشخصه از هم جدا می‌شوند به طوری که یکی مشخصه بیشتری دارد. به عنوان مثال، دو واژه مترادف مریض و بیمار مشخصه‌های معنایی یکسانی دارند با این تفاوت که بیمار مشخصه "رسمی" را بیشتر از مریض دارد.

یکی از دیدگاه‌های دیگر در باب واژگان، رویکرد تداعی‌گراست؛ در این رویکرد، محقق به دنبال کشف روابط میان یک واژه و واژه‌های دیگر است. آزمایش‌های بسیاری با این هدف انجام گرفته‌است که در آنها یک واژه به سخنگو داده شده و از او خواسته می‌شود تا واژه‌هایی را که با شنیدن یا دیدن آن واژه در ذهنش تداعی می‌شود، بیان کند و بر اساس پاسخ‌های فرد آزمودنی، میزان و نوع ارتباطات واژگانی تعیین می‌گردد. فرث (۱۹۵۷) معتقد است معنای واژگان در ارتباط با واژگانی که آنها را همراهی می‌کنند دانسته می‌شود (سونگ، ۲۰۰۳: ۱۶).

دو ویژگی اصلی در این پاسخ‌ها قابل شناسایی است: اول آنکه پاسخ‌های داده شده به شدت به بافت وابسته می‌باشند؛ بدین معنا که اگر موضوعی مطرح شود و سپس واژه‌ای از فرد پرسیده شود، معمولاً پاسخ داده شده ارتباط مستقیمی با موضوع می‌یابد. دیگر آنکه مدت زمانی که فرد برای پاسخگویی در اختیار دارد، بسیار مؤثر است. در زمان‌های کوتاه معمولاً پاسخ‌های آهنگین داده می‌شود، و هرچه زمان بیشتری در اختیار گذاشته شود، پاسخ‌های منحصر به فرد داده می‌شود که بیشتر منعکس‌کننده تجربه‌ها و افکار شخصی‌تر است. برای نمونه با شنیدن واژه «مرد» واژه «در» تداعی می‌شود.

نظریه حوزه‌های معنایی نیز به گونه دیگری به روابط واژگان می‌پردازد. این نظریه، برای اولین بار در دهه ۱۹۲۰ و ۱۹۳۰ توسط زبان‌شناسان آلمانی و سوئیسی همچون ایپسن^۱، جولز^۲، پوزیگ^۳ و تریئر^۴ ارائه شد. اما منشأ اصلی آن به اواسط قرن نوزدهم و کارهای هومبولت و هردر^۵ برمی‌گردد. بنا به اعتقاد اولمن^۶ این نظریه (با توجه به برداشت تریئر) افق‌های تازه‌ای را فراروی تاریخچه معنی‌شناسی گشود. البته تریئر خود در این نظریه مطلبی به چاپ نرساند و دانشجویانش کارهای او را توسعه داده و بعدها چاپ کردند (لاینز، ۱۹۷۷: ۲۵۰).

برخی معناشناسان معتقدند واژه‌های مرتبط تشکیل یک حوزه معنایی می‌دهند که ویژگی‌های آن توسط اعضای این مجموعه تعریف می‌شود. به عبارت دیگر، معنای هر واژه تابعی از روابط معنایی است که آن واژه در رابطه با واژه‌های دیگر در یک حوزه مشترک قرار می‌گیرد.

برخی آزمایش‌های بر روی بیماران زبان‌پریش نشان می‌دهد در برخی زبان‌پریشی‌ها، بیماران تنها در بعضی حوزه‌های معنایی مشکل دارند. برای نمونه بیماری گزارش شده است که تنها در نام‌بردن میوه‌ها و سبزیجات مشکل داشته، اما به راحتی وسایل آشپزخانه را نام می‌برد. این مشاهدات این فرضیه را قوت می‌دهد که واژه‌ها به صورت حوزه‌ای ذخیره شده‌اند (اچیسون، ۱۹۸۷: ۸۴)؛ اما برای تعیین حوزه‌های معنایی معیار مشخصی وجود ندارد. یکی از شیوه‌ها استفاده از مشخصه‌های معنایی است؛ بدین ترتیب که واژه‌های هر حوزه باید حداقل در یک مشخصه معنایی مشترک باشند (جکسون و امولا، ۲۰۰۰: ۹۲).

در این مقاله، منظور از روابط واژگانی، آن دسته از روابط معنایی است که در سطح واژه مطرح می‌باشد. به طور کلی معمولاً شش رابطه معنایی مهم میان واژگان در نظر گرفته می‌شوند که عبارتند از:

۱. Ipsen
۲. Jolles
۳. Porzig
۴. Trier
۵. Herder
۶. Ulman

- رابطه جزء به کل^۱ (الف جزئی از ب است)
- رابطه دارا بودن^۲ (الف، دارای ب است به عنوان یک جزء)
- رابطه شمول معنایی^۳ (الف، نوعی از ب است)
- رابطه برتری^۴ (الف در مرتبه بالاتری از ب است)
- هم‌معنایی (الف و ب هر دو یک تداعی معنایی دارند)
- تضاد (الف ، متضاد ب است) (نامور، ۱۳۸۶)

البته تعداد روابط معنایی که در نظر گرفته می‌شوند متغیر است و گاهی تا ۳۶ نوع رابطه معنایی متفاوت برای واژگان در نظر گرفته شده است (ایزانلو، ۱۳۸۴).

نظریه حوزه‌های معنایی از دیرباز مورد توجه زبان‌شناسان و معناشناسان زبان مانند لاینز، جکنداف، گریم شاو و برخی دیگر بوده است و به دلیل اهمیت بالای آن در موضوعات زبان‌شناسی و بویژه آموزش زبان، کارهای وسیعی در این باره انجام شده است.

۲- نظریه حوزه‌های معنایی

رویکرد تریر به زبان و حوزه‌های زبانی، مشابه دیدگاه سوسور است و زبان را به عنوان نظامی به هم بافته از نشانه‌ها یا واژه‌هایی می‌داند که معانی آنها در ارتباط با یکدیگر قرار می‌گیرند؛ به شکلی که تغییر در مفهوم یک واژه باعث تغییر در مفهوم واژه‌های مجاور می‌شود (لاینز، ۱۹۷۷: ۲۵۲). در این نظریه، فرض بر آن است که جهان بیرون توده‌ای بی‌شکل است که زبان به آن، شکل و ساخت می‌دهد. واژه‌ها را می‌توان همچون قالب‌هایی در نظر گرفت که بر روی این توده گذاشته می‌شود و هر واژه بخشی از آن را می‌پوشاند و به آن شکل

۱. Meronymy

۲. Holonymy

۳. Hyponymy

۴. Hypernymy

می‌دهد. برای نمونه، حوزه ادراکی رنگ، که یک پیوستار را تشکیل می‌دهد، توسط واژه‌های مربوط پوشانده شده است. این واژه‌ها تشکیل یک حوزه واژگانی را می‌دهند. هر بخش از حوزه ادراکی که توسط واژه‌های شکل گرفته‌است، یک مفهوم را تشکیل می‌دهد. برای نمونه، مفهوم قرمز به معنای حوزه‌ای از پیوستار رنگ است که توسط این واژه پوشانده می‌شود (همان: ۲۵۴). هر حوزه واژگانی، یعنی واژه‌هایی که به یک حوزه ادراکی شکل می‌دهند- به طور کامل آن را می‌پوشاند و در نتیجه تغییر در یک واژه باعث می‌شود که مفاهیم واژه‌های دیگر نیز تعدیل و تغییر یابند تا دوباره کل حوزه پوشانده شود. نظریه حوزه‌ای تریر براساس روابط جانشینی می‌باشد. در مقابل، پورزیگ به روابط همنشینی توجه داشته‌است. وی مشاهده کرده بود که نمی‌توان واژه‌ای مانند «سگ» را تعریف کرد بدون آنکه به پارس کردن اشاره شود. بدین سبب وی بر همایی و محدودیت‌های گزینشی تأکید می‌کند (همان: ۲۶۲).

معمولاً برای حوزه‌های معنایی از دسته‌بندی‌های منطقی و کلی مانند: حوزه معنایی روابط خویشاوندی، حوزه معنایی میوه‌ها، حوزه معنایی حیوانات، و... استفاده می‌شده است که این دسته‌بندی‌ها تحت تأثیر دیدگاه‌های سلسله‌مراتبی در باب معنا بوده است.

طبق این نظریه نه تنها حوزه‌های واژگانی یک زبان در دوره‌های مختلف زمانی یا تاریخی، بلکه گویش‌های مختلف یک زبان به صورت همزمانی مورد مطالعه قرار می‌گیرد. به عنوان مثال، اگر قرار باشد دو حوزه واژگانی مجزا را (از لحاظ تاریخی) که حوزه مفهومی یکسانی را تحت پوشش قرار می‌دهند بررسی کنیم، حالت‌های مختلفی از تغییر را مشاهده خواهیم کرد:

۱- هیچ تغییری در مجموعه واژگان یا روابط مفهومی دو حوزه حاصل نشده است.

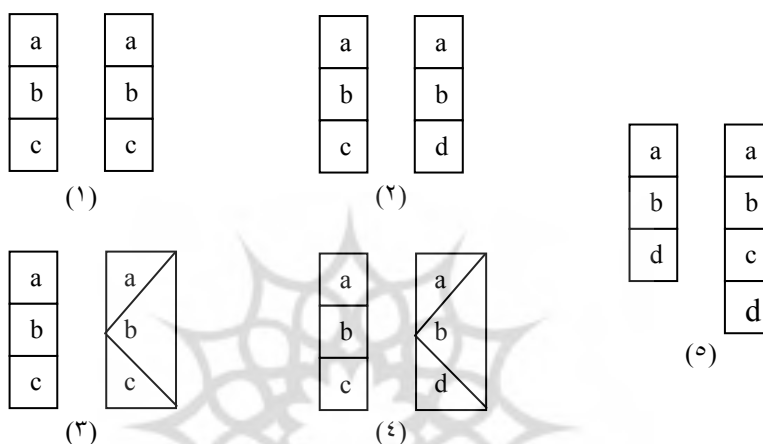
۲- یکی از واژگان (یا اجزای واژگان) با واژه دیگری جابه‌جا شده، اما تغییری در ساختار درونی حوزه مفهومی مشاهده نمی‌شود.

۳- هیچ تغییری در مجموعه واژگان به وجود نیامده، اما نوعی تغییر در ساختار درونی حوزه مفهومی ایجاد شده است.

۴- یکی از واژگان با واژه دیگری جابه‌جا شده و نیز تغییری در ساختار درونی حوزه مفهومی پدیدار شده است.

۵- یک واژه یا بیشتر به مجموعه واژگان افزوده شده یا از آن کاسته شده و نوعی تغییر توالی در ساختار درونی حوزه مفهومی مشاهده می‌شود (همان : ۲۶۰-۲۵۵).
چگونگی تغییر حوزه‌های معنایی، در نمودار ۱ دیده می‌شود.

نمودار (۱): انواع تغییر در حوزه مفهومی واژگان (لایتز، ۱۹۹۷: ۲۵۶)



در این پژوهش، سعی شده در یک بررسی میدانی و با استفاده از آزمون‌های دقیق، و بررسی نوع تداعی‌های واژگانی واژگان زبان فارسی، حوزه‌های معنایی واژگان زبان فارسی تعیین گردد. انتظار و فرض این تحقیق این است که می‌توان با استفاده از تداعی‌های واژگانی، معیارهای جدیدی برای تعیین حوزه‌های معنایی واژگان زبان فارسی ارائه کرد. از نتایج کاربردی این تحقیق می‌توان در زمینه‌های آموزش زبان، آزمون‌سازی و همچنین در انتخاب مواد درسی، به خصوص در سطوح پایین‌تر تحصیلی استفاده نمود.

۳- شیوه تحلیل

در این پژوهش، بر اساس یک آزمون میدانی گسترده بر روی ۴۰۰ واژه کلیدی زبان فارسی و با شرکت ۴۰۰ داوطلب، حدود ۴۰۰۰۰ (چهل هزار) داده زبان فارسی پیرامون حوزه‌های

معنایی به دست آمده است. داوطلبان مورد نظر این آزمون از دانشجویان گروه سنی ۱۸-۲۵ سال انتخاب شده‌اند و دلایلی برای انتخاب مدنظر بوده است که عبارتند از:

- اطمینان از آشنایی و تسلط کافی داوطلبان به واژه‌های مختلف و معمول زبان فارسی در این گروه سنی به دلیل گذراندن تحصیلات ابتدایی، راهنمایی و متوسطه.
- همکاری بهتر و دقیق‌تر این گروه با آزمون مورد نظر به دلیل نوع و شیوه طراحی آزمون.
- همخوانی بیشتر این گروه سنی به دلیل وجود برخی واژه‌های خاص در آزمون که بیشتر مرتبط با این گروه سنی می‌باشد.

- دسترسی آسان‌تر به این گروه داوطلبان نسبت به داوطلبان رده‌های سنی پایین (به دلیل موانع موجود در هماهنگی و انجام تحقیقات با آموزش و پرورش).

- دسترسی آسان‌تر به این گروه داوطلبان نسبت به داوطلبان رده‌های سنی بزرگسال به دلیل تمرکز و تجمع تعداد زیادی از دانشجویان در کلاس‌های درس دانشگاه.

در این پژوهش ابتدا پرسشنامه‌هایی که به همین منظور تهیه گردیده‌اند^۱ به داوطلبان داده شده و از آنها خواسته شده که اولین واژه‌ای را که با دیدن هر واژه به ذهنشان می‌رسد در محل مربوط به همان واژه در جلو آن یادداشت کنند. برای جلوگیری از تأثیر بافت ذهنی داوطلبان در نتایج پژوهش، سعی گردیده است تا داوطلبان از رشته‌های مختلف تحصیلی به صورت تصادفی انتخاب گردند. همچنین برای کم کردن تأثیر واژه‌های پیشین در تداعی واژگانی واژه‌های بعد، پرسشنامه‌های مربوطه سعی گردیده است با ایجاد فاصله‌های حساب شده بین واژه‌ها و تغییر رنگ خانه‌های بین واژه‌ها از تأثیر بافت واژه پیشین در تداعی واژگانی واژه بعد پیشگیری شود.

واژگانی که برای این آزمون در نظر گرفته شده اند از پرکاربردترین واژگان زبان فارسی بوده اند و این واژگان از پایگاه داده‌های ده میلیون واژه‌ای زبان فارسی که توسط شریفی و

۱. پرسشنامه‌های به کار برده شده در این پژوهش در پیوست آمده است.

نامور (۱۳۸۸)^۱ تهیه گردیده، به دست آمده است. این واژگان در چهار پرسشنامه که در هر یک از آنها ۱۰۰ واژه درج گردیده است به داوطلبان داده شده است و از هر داوطلب خواسته شده است در زمان کوتاه حداکثر ۱۵ دقیقه، تداعی واژگانی مربوط به هر واژه را در جایگاه مربوط به همان واژه یادداشت نمایند. محدودیت زمانی که برای داوطلبان در نظر گرفته شده است به این دلیل است که آنها اولین تداعی واژگانی را که به ذهنشان می‌رسد یادداشت نمایند و فرصت زیادی برای فکر کردن و انتخاب و یا گزینش کردن تداعی‌های واژگانی ذهنی‌شان را نداشته باشند.

۴- آزمون‌ها و تحلیل داده‌ها

داده‌های به دست آمده از آزمون‌های به عمل آمده در این پژوهش، به منظور بررسی دقیق‌تر، تایپ گردیده‌اند و تداعی‌های واژگانی مربوط به هر واژه در صفحه جداگانه‌ای که تنها مربوط به همان واژه بوده به ترتیب بسامد وقوع قرار گرفته شده است. سپس، یک بررسی آماری و محتوایی بر روی این داده‌ها انجام شد که نتایج قابل توجهی در باب حوزه‌های معنایی واژگان زبان فارسی به دست آمد.

یکی از نتایج جالب توجه این بود که داده‌های به دست آمده، با دیدگاه‌های پیشین که در ارتباط با حوزه‌های معنایی مورد توجه قرار می‌گرفته است، مانند دیدگاه تریر و لاینز، از جهت معیارهای تعیین حوزه‌های معنایی همسویی ندارد (برای دیدگاه‌های پیشین حوزه‌های معنایی رجوع شود به بخش ۲).

همان‌طور که در بخش ۲ مقاله آمده است، معمولاً برای حوزه‌های معنایی از دسته‌بندی‌های منطقی و کلی مانند: حوزه معنایی روابط خویشاوندی، حوزه معنایی میوه‌ها، حوزه معنایی

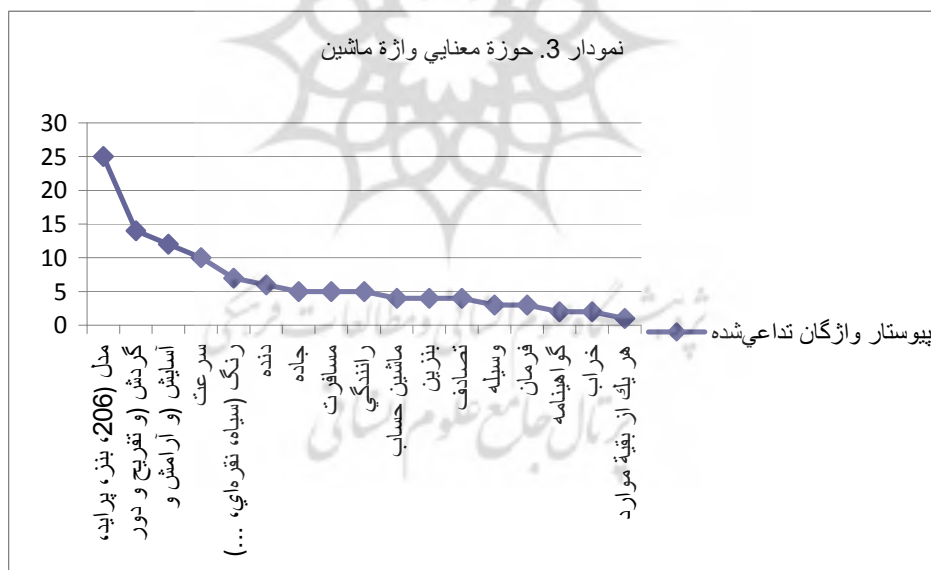
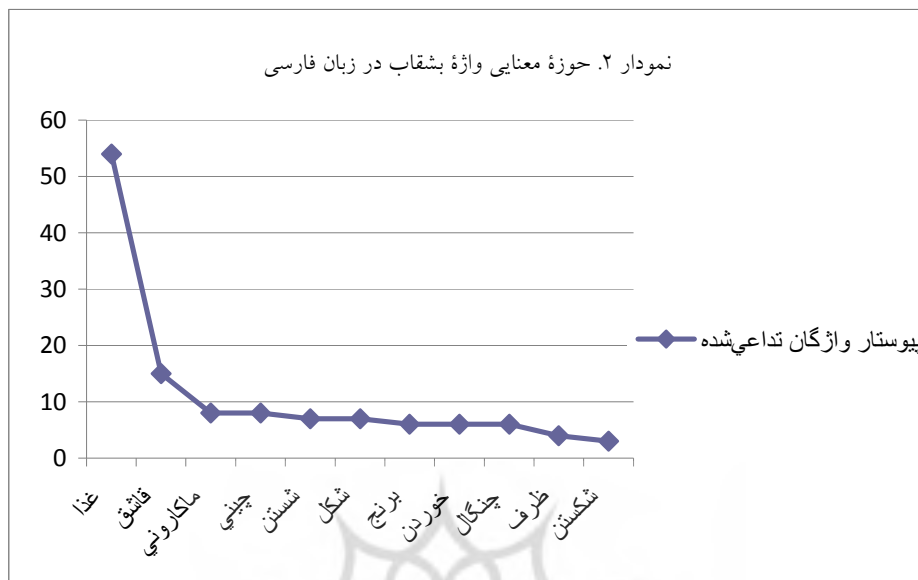
۲. مقاله «تهیه یک پایگاه جامع اطلاعات برای انواع باهم‌آیی‌ها در زبان فارسی، بر اساس تحلیل متونی با مجموع ۱۰۰۰۰۰۰۰ (ده میلیون) واژه فارسی»، شریفی، شهلا و نامور فرگی، مجتبی، ۱۳۸۸، چاپ نشده.

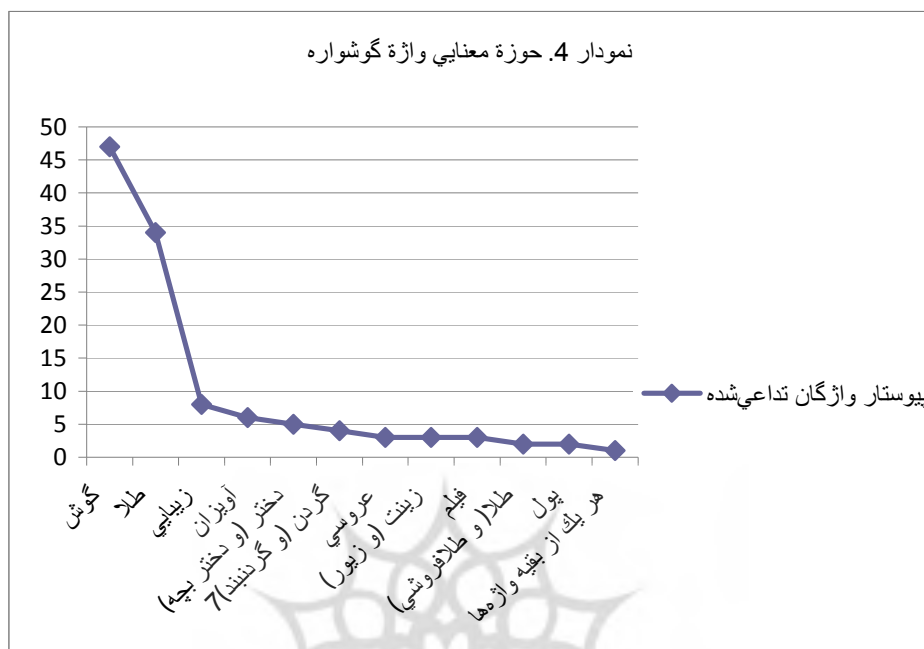
حیوانات، و... استفاده می‌شده است که این دسته‌بندی‌ها تحت تأثیر دیدگاه‌های سلسله‌مراتبی در باب معنا بوده است.

معمولاً دیدگاه‌های سلسله‌مراتبی در باب معنا، در دسته‌بندی‌های حوزه‌های معنایی دخیل بوده که نتایج این تحقیق نشان می‌دهد علاوه بر دیدگاه‌های سلسله‌مراتبی محض، می‌توان از همنشینی معنایی نیز در دسته‌بندی حوزه‌های معنایی استفاده نمود. بر این اساس، حوزه معنایی یک واژه، الزاماً نیازی ندارد که دارای رابطه منطقی و شمول معنایی با آن باشد، بلکه حوزه معنایی به شدت تحت تأثیر بافت و چگونگی کاربرد روزمره واژه است؛ به عنوان مثال، برای واژه بشقاب واژه‌هایی مانند ماکارونی، چینی، گرد و مانند آن نیز در تداعی‌های واژگانی وجود داشت که نمی‌توان آنها را در جایگاه‌های سلسله‌مراتبی روابط واژگانی قرار داد.

از دیگر نتایج جالب توجه این تحلیل می‌توان به چگونگی قرار گرفتن یک واژه در حوزه معنایی اشاره نمود. در دیدگاه‌های پیشین و معمول در باب حوزه معنایی، ابتدا حوزه‌های معنایی خاصی مانند همان‌ها که در بالا بدان اشاره شد در نظر گرفته می‌شدند و سپس واژه‌های مختلف با توجه به رابطه نزدیک‌تر معنایی با هر یک از این حوزه‌ها در این دسته‌ها قرار می‌گرفتند. اما نتایج این پژوهش نشان داد حوزه معنایی یک واژه را نمی‌توان به این شکل تعیین نمود و از آنجایی که دیدگاه اصلی حوزه معنایی بر اساس مجموعه واژگان یا مفاهیمی که در تعیین معنای درون‌زبانی یک واژه دخالت دارند شکل گرفته است، می‌بایست بر اساس داده‌های به دست آمده و میزان بسامد وقوع هر یک از تداعی‌های واژگانی مربوط به یک واژه، حوزه معنایی آن را تعیین نمود.

یکی دیگر از نتایج بسیار جالب تحلیل داده‌های به دست آمده در این پژوهش، این بود که حوزه معنایی یک واژه را می‌توان به صورت یک پیوستار در نظر گرفت که در آن واژه‌های مرتبط با آن واژه بر حسب بسامد وقوع قرار می‌گیرند. این موضوع در نمودارهای زیر به خوبی قابل مشاهده است.





همان‌طور که در این نمودارها دیده می‌شود، برای برخی از تداعی‌های واژگانی، گزینه‌های دیگری نیز داخل پراکنش آورده شده است. به عنوان مثال، واژه‌های گردن و گردنبند، در مجموع به عنوان یکی از گزینه‌های تداعی واژگانی محاسبه گردیده‌اند. این کار به این دو دلیل صورت گرفته است: اول اینکه این واژه‌ها رابطه‌ی صوری و معنایی بسیار نزدیکی با یکدیگر داشته‌اند، و دیگر اینکه بسامد وقوع هر یک از این واژه‌ها به تنهایی بسیار کم بوده است و با این کار و قرار دادن آنها در زیر یک گروه، امکان به حساب آمدن آنها در تداعی‌های واژگانی مربوط به آن حوزه معنایی بوجود آمده است.

در بررسی داده‌های به دست آمده، همچنین مشخص گردید برخی واژه‌ها می‌توانند در بیش از یک حوزه معنایی قرار بگیرند، به عنوان مثال، واژه غذا، هم در حوزه معنایی مربوط به واژه بشقاب قرار داشت و هم در حوزه معنایی مربوط به واژه ماهی قرار می‌گرفت.

از نتایج دیگر این پژوهش می‌توان به این موضوع اشاره کرد که میزان گستردگی حوزه‌های معنایی واژگان مختلف می‌تواند با یکدیگر متفاوت باشد. به عبارت دیگر، حوزه معنایی مربوط به یک واژه

ممکن است شامل ده‌ها عضو باشد و در مقابل، حوزه معنایی مربوط به یک واژه می‌تواند تنها دارای چند عضو محدود باشد. همچنین، از آنجایی که در این داده‌ها، وابستگی بسیار زیاد حوزه‌های معنایی به بافت و موقعیت و کاربرد مفاهیم و واژه‌های مختلف بستگی داشت، به نظر می‌رسد حوزه‌های معنایی می‌تواند از فرهنگی به فرهنگ دیگر تغییر کند و همچنین در درون یک فرهنگ و جامعه زبانی نیز این حوزه‌های معنایی می‌توانند با تغییر کاربرد مفاهیم و واژگان مختلف، تغییر کنند.

با توجه با اهمیت بالای حوزه‌های معنایی در امر آموزش زبان، به ویژه آموزش زبان در سطوح پایین‌تر تحصیلی و همچنین آموزش زبان به غیر فارسی‌زبانان، و همچنین اهمیت بالای آن در تدوین کتاب‌های درسی،^۱ به نظر می‌رسد از نتایج این پژوهش می‌توان استفاده‌های مفیدی در موارد یادشده به عمل آورد.

۵- نتیجه‌گیری

بر اساس تحلیل‌های به کار رفته در این پژوهش، که از آزمون میدانی گسترده بر روی ۴۰۰ واژه کلیدی زبان فارسی و با شرکت ۴۰۰ داوطلب انجام گرفت، حدود ۴۰۰۰۰ (چهل هزار) داده زبان فارسی پیرامون حوزه‌های معنایی به دست آمد و از تحلیل داده‌های به دست آمده، نتایج زیر حاصل شد:

- می‌توان از معیارهای دیگری همچون همنشینی معنایی و بافت و چگونگی کاربرد واژگان توسط سخنگویان زبان در تعیین حوزه‌های معنایی استفاده نمود.
- می‌توان حوزه‌های معنایی را به صورت پیوستار در نظر گرفت.
- حوزه‌های معنایی را نمی‌توان تنها با توجه به روابط منطقی یا روابط فیزیکی تعیین کرد.
- حوزه‌های معنایی می‌توانند با توجه به بافت و موقعیت و چگونگی کاربرد پدیده‌ها توسط سخنگویان، در ذهن سخنگویان زبان متغیر باشند.
- حوزه‌های معنایی می‌توانند از فرهنگی به فرهنگی دیگر نیز متغیر باشند.

۱. مقاله «تهیه یک پایگاه جامع اطلاعات برای انواع باهم‌آیی‌ها در زبان فارسی، بر اساس تحلیل متونی با مجموع ده میلیون واژه فارسی»، شریفی، شهلا و نامور فرگی، مجتبی، ۱۳۸۸، چاپ نشده.

- تنها تقسیم‌بندی بیرونی و کلی مفاهیم یا واژگان به حوزه‌های معنایی مهم نیست، بلکه چگونگی قرار گرفتن مفاهیم مختلف در هر حوزهٔ معنایی و جایگاه آنها در یک پیوستار نیز از اهمیت ویژه‌های برخوردار است.
 - حوزه‌های معنایی ممکن است در درون خود از گستردگی زیادی برخوردار نباشند و تنها از چند مفهوم یا پدیده تشکیل شده باشند.
 - به جای اینکه ابتدا حوزه‌های معنایی خاصی را در نظر بگیریم و سپس واژه‌ها یا مفاهیم را در آنها جای دهیم، می‌توان برای هر واژه با توجه به کاربرد آن توسط سخنگویان زبان یک حوزهٔ معنایی در نظر گرفت که معنای آن واژه در آن حوزهٔ معنایی تعیین می‌شود.
 - یک واژه ممکن است در بیش از یک حوزهٔ معنایی قرار بگیرد.
- از آنجا که هدف این پژوهش، تهیهٔ یک پایگاه اطلاعاتی مفید از حوزه‌های معنایی واژگان زبان فارسی بوده است و به دلیل کاربرد بسیار زیاد حوزه‌های معنایی در آموزش زبان، تحقیقات مربوط به روانشناسی زبان و به ویژه دسترسی واژگانی و تهیه و تدوین کتاب‌های درسی، نتایج این تحقیق می‌تواند از کاربرد بسیار وسیعی به ویژه در امر آموزش زبان، به خصوص در سطوح پایین‌تر تحصیلی و همچنین آموزش زبان به غیر فارسی‌زبانان، برخوردار باشد.

پیوست ۱

واژه‌های به کار رفته در آزمون‌ها

واژه‌ها	کلمه	۱
ردیف	۳۱	۲
واژه‌ها	ناخن	۳
ردیف	۳۲	مشاقب
واژه‌ها	منع	مشقین
ردیف	۳۱	۴۳
واژه‌ها	کوه	۲۸۳
ردیف	۲۸۱	۲۸۳
واژه‌ها	شانه	خیز
ردیف	۲۴۱	۲۴۳
واژه‌ها	معلم	لرزه
ردیف	۲۰۱	۲۰۳
واژه‌ها	حیوت‌زده	شتر
ردیف	۱۶۱	۱۶۳
واژه‌ها	بجراه	کلاف
ردیف	۱۲۱	۱۳۳
واژه‌ها	اول	کارد
ردیف	۸۱	۸۳
واژه‌ها	راست	بالا
ردیف	۴۱	۴۳
واژه‌ها	کشتاب	ماتین
ردیف	۲۸۱	۲۸۳
واژه‌ها	کلمه	۳۳۳
ردیف	۳۱	۳۳۳
واژه‌ها	کلمه	۳۳۳
ردیف	۳۱	۳۳۳

۴	۵	۶	۷	۸	۹	۱۰	۱۱	۱۲	۱۳	۱۴	۱۵	۱۶	۱۷	۱۸
کارد	بلوغ	خوش	آهنگ	پدر	مال	پیر	نصف	تعلم	سگ	سیر	هوش	فاطمه	زرد	سکه
۳۶۴	۳۸۵	۱۶۵	۳۷۱	۳۸	۳۶۹	۳۷۰	۳۷۱	۳۷۲	۳۷۳	۳۷۴	۳۷۵	۳۷۶	۳۷۷	۳۷۸
جنگ	واکس	اموال	تخت	جام	منبر	دوست	گوشمالی	پرنده	چرت	ماهگیر	سر عقل	فراموش	شروع	خاک
۴۴	۵۴	۶۴	۷۴	۸۴	۹۴	۱۰۰	۱۰۵	۱۰۲	۱۰۳	۱۰۴	۱۰۵	۱۰۶	۱۰۷	۱۰۸
بام	کج	سنگی	اشک	هوا	مات	بج	دور	اصل	عقل	بیج	عالم	جمع	پوش	شادی
۴۷	۵۷	۶۷	۷۷	۸۷	۹۷	۱۰۰	۱۰۶	۱۰۹	۱۰۹	۱۰۹	۱۰۹	۱۰۹	۱۰۹	۱۰۹
اقسار	غم	فی	چهره	مسلح	شرارت	نیم‌کاسه	کم	شاگرد	پنجد	سپهر	خاکروبه	اردنگی	لهجه	نخرد
۴۸	۵۸	۶۸	۷۸	۸۷	۹۷	۱۰۰	۱۰۶	۱۰۹	۱۰۹	۱۰۹	۱۰۹	۱۰۹	۱۰۹	۱۰۹
۴۹	۵۹	۶۹	۷۹	۸۹	۹۹	۱۰۰	۱۰۶	۱۰۹	۱۰۹	۱۰۹	۱۰۹	۱۰۹	۱۰۹	۱۰۹
ترجم	احساس	آرایش	هستی	جست	اتروا	بی‌زبان	ایرهای	پرنشیب	وضع	هموار	پوته	سازمان	علاقه	درهم
۴۹	۵۹	۶۹	۷۹	۸۹	۹۹	۱۰۰	۱۰۶	۱۰۹	۱۰۹	۱۰۹	۱۰۹	۱۰۹	۱۰۹	۱۰۹
اصلاً	پوست	دربا	مهمان	سویازان	نک	فاصله	مست	نیشه	تجزیه	جدا	سال	سوء	جدول	مدرسه
۴۹	۵۹	۶۹	۷۹	۸۹	۹۹	۱۰۰	۱۰۶	۱۰۹	۱۰۹	۱۰۹	۱۰۹	۱۰۹	۱۰۹	۱۰۹
قلا	رابطه	آستین	سیله	مکونات	گرسنه	پاورچین	چنگال	موسیقی	فرشته	پشت	حرارت	پیله	زمین	نمناکی
۴۹	۵۹	۶۹	۷۹	۸۹	۹۹	۱۰۰	۱۰۶	۱۰۹	۱۰۹	۱۰۹	۱۰۹	۱۰۹	۱۰۹	۱۰۹
برودت	موجود	کج	در	دیوار	نم‌نم	چشم‌انداز	خسینه	بی‌آب	زنگوله	دور	نیونفر	چاه	پرنده	حلقه
۴۹	۵۹	۶۹	۷۹	۸۹	۹۹	۱۰۰	۱۰۶	۱۰۹	۱۰۹	۱۰۹	۱۰۹	۱۰۹	۱۰۹	۱۰۹
معتدل	شمع	چهاردیواری	خشمت	مشغول	کویدین	قطره	کج	لگنتر	غرور	ملوس	حق	سر به سر	وضع	بی‌پناه
۴۹	۵۹	۶۹	۷۹	۸۹	۹۹	۱۰۰	۱۰۶	۱۰۹	۱۰۹	۱۰۹	۱۰۹	۱۰۹	۱۰۹	۱۰۹
بخی	کت	دراز	شکسته	گاه	کبریت	بند	پارونه	زیر	سرو	قند	خدا	ذلیل	اوقات	بازار
۴۹	۵۹	۶۹	۷۹	۸۹	۹۹	۱۰۰	۱۰۶	۱۰۹	۱۰۹	۱۰۹	۱۰۹	۱۰۹	۱۰۹	۱۰۹
۳۶۴	۳۸۵	۱۶۵	۳۷۱	۳۸	۳۶۹	۳۷۰	۳۷۱	۳۷۲	۳۷۳	۳۷۴	۳۷۵	۳۷۶	۳۷۷	۳۷۸

۱۹	۲۰	۲۱	۲۲	۲۳	۲۴	۲۵	۲۶	۲۷	۲۸	۲۹	۳۰	۳۱	۳۲	۳۳
زمره	باریک	تند	عصا	بریده	تسخیر	شدت	ملازوه	هرگز	زهر	هوا	آشوب	سوراخ	لبخند	سایه
۳۷۹	۳۸۰	۳۸۱	۳۸۲	۳۸۳	۳۸۴	۳۸۵	۳۸۶	۳۸۷	۳۸۸	۳۸۹	۳۹۰	۳۹۱	۳۹۲	۳۹۳
کلاه	کلفت	چندان	خسته	مقدمه	سرور	پشت	دختر	پسر	لرزیدن	قالی	سؤال	سرفوت	کوتاه	
۶۸۸	۶۴۰	۱۴۴	۶۴۲	۶۴۳	۶۴۴	۵۴۴	۶۴۵	۶۴۶	۶۴۷	۶۴۸	۳۵۰	۳۵۱	۳۵۲	۳۵۳
پستی	زیر بار	قیافه	گوش	چهار نعل	قسمت	قلیان	رشته	حکیم	بغل	دقیقه	ملک	تقصیر	امام زاده	انتظار
۲۹۹	۳۰۰	۳۰۱	۳۰۲	۳۰۳	۳۰۴	۳۰۵	۳۰۶	۳۰۷	۳۰۸	۳۰۹	۳۱۰	۳۱۱	۳۱۲	۳۱۳
غریب	پوسته	قوی	پوسیده	لطیف	خموده	لبهای	پرنگاه	گرگ	شال	پی	هیجان	لکه	حقیقی	طاقچه
۲۵۹	۳۶۰	۱۶۱	۳۶۲	۳۶۳	۳۶۴	۲۶۵	۱۶۶	۳۶۷	۳۶۸	۳۶۹	۲۷۰	۲۷۱	۲۷۲	۲۷۳
اندام	بلند	می‌حس	منحصر	روح	گذاشته	رگ	متصاعد	چالای	فکر	عضلات	نوام	دق	مرموز	ظاهراً
۶۱۱	۱۲۱	۱۱۱	۱۱۲	۱۱۳	۳۱۴	۵۱۵	۱۶۶	۲۱۷	۲۱۸	۲۱۹	۲۲۰	۳۲۱	۳۲۲	۳۲۳
بی‌جهت	ببل	کتاب	خیره	مبهوت	فرعی	گل	بی‌جا	قول	حقیقه	نفس	دامن	مرد	دوستی	دهان
۱۷۹	۱۸۰	۱۸۱	۱۸۲	۱۸۳	۱۸۴	۱۸۵	۱۸۶	۱۸۷	۱۸۸	۱۸۹	۱۹۰	۱۹۱	۱۹۲	۱۹۳
تردید	خاطر	صاحب	در	مرمز	زیر	جادو	نله	موش	شب	کار	پول	خرخره	اجاق	رشته
۶۸۱	۱۴۱	۱۴۱	۶۴۱	۶۴۱	۳۴۱	۵۴۱	۶۴۱	۶۴۱	۶۴۱	۶۴۱	۵۰۱	۱۵۱	۱۵۲	۱۵۳
مگس	طول	پُرمانید	داد	بهداشت	پشه	اختلاص	قد	دستبرد	گردن	پرسان	گرد	می‌حس ب	دامن	ماهپانه
۶۹	۱۰۰	۱۰۱	۱۰۱	۱۰۳	۳۰۱	۵۰۱	۶۰۱	۷۰۱	۷۰۱	۶۰۱	۱۰۱	۱۱۱	۱۱۲	۱۱۳
کم	بگو	ناز	کیسه	این	جنب	فراشه	واجب	بساط	بوق	صدای	دست	معصومه	عباده	قزبون
۵۹	۶۰	۱۱	۱۲	۱۳	۶۴	۵۶	۶۶	۷۶	۶۷	۶۹	۷۰	۷۱	۷۲	۷۳
جلو	ظاهر	جنس	لیز	پیشبان	مرخص	کف	لب	شکاف	آفتاب	چوبه	ماهی	پاشو	شهوداری	کنج
۱۹	۲۰	۲۱	۲۲	۲۳	۲۴	۲۵	۲۶	۲۷	۲۸	۲۹	۳۰	۳۱	۳۲	۳۳

۳۴	حل	۳۵	شنا	۳۶	وجعی	۳۷	من	۳۸	فلفل	۳۹	بز	۴۰	جلال
بغض	فانیل	کول	قدرت	راز	بخور نمبر	تنگ	۳۱	۳۲	۳۳	۳۴	۳۵	۳۶	۳۷
۳۱۱	۵۱۱	۶۱۱	۸۱۱	۷۱۱	۶۱۱	۲۰	۳۱	۳۲	۳۳	۳۴	۳۵	۳۶	۳۷
بی‌مورد	چاره	رنگ	پیشانی	پسکوجه	کلاه	چادر	۳۸	۳۹	۴۰	۴۱	۴۲	۴۳	۴۴
۳۵۱	۵۵۱	۶۵۱	۷۵۱	۸۵۱	۹۵۱	۱۰۵۱	۱۱۵۱	۱۲۵۱	۱۳۵۱	۱۴۵۱	۱۵۵۱	۱۶۵۱	۱۷۵۱
قوم	دارایی	لاکی	لوازم	سیناق	زن	نیمت	۱۸۵۱	۱۹۵۱	۲۰۵۱	۲۱۵۱	۲۲۵۱	۲۳۵۱	۲۴۵۱
۱۹۶۱	۵۹۱	۶۹۱	۷۹۱	۸۹۱	۹۹۱	۱۰۹۱	۱۱۹۱	۱۲۹۱	۱۳۹۱	۱۴۹۱	۱۵۹۱	۱۶۹۱	۱۷۹۱
آمد	رشد	سردرگم	میخ	عمیق	کار	سست	۱۸۹۱	۱۹۹۱	۲۰۹۱	۲۱۹۱	۲۲۹۱	۲۳۹۱	۲۴۹۱
۳۸۸	۵۸۸	۶۸۸	۷۸۸	۸۸۸	۹۸۸	۱۰۸۸	۱۱۸۸	۱۲۸۸	۱۳۸۸	۱۴۸۸	۱۵۸۸	۱۶۸۸	۱۷۸۸
محرک	اندازه	فرد	تکه	اسب	قفسه	نیش	۱۸۸۸	۱۹۸۸	۲۰۸۸	۲۱۸۸	۲۲۸۸	۲۳۸۸	۲۴۸۸
۳۸۸	۵۸۸	۶۸۸	۷۸۸	۸۸۸	۹۸۸	۱۰۸۸	۱۱۸۸	۱۲۸۸	۱۳۸۸	۱۴۸۸	۱۵۸۸	۱۶۸۸	۱۷۸۸
بیش	مرب	وصیت	دشت	حرف	سفيد	عورسی	۱۸۸۸	۱۹۸۸	۲۰۸۸	۲۱۸۸	۲۲۸۸	۲۳۸۸	۲۴۸۸
۳۱۴	۵۱۴	۶۱۴	۷۱۴	۸۱۴	۹۱۴	۱۰۱۴	۱۱۱۴	۱۲۱۴	۱۳۱۴	۱۴۱۴	۱۵۱۴	۱۶۱۴	۱۷۱۴
آفتاب	نماز	شهر	گناهکار	تهمت	لاله	سینه	۱۸۱۴	۱۹۱۴	۲۰۱۴	۲۱۱۴	۲۲۱۴	۲۳۱۴	۲۴۱۴
۳۵۸	۵۵۸	۶۵۸	۷۵۸	۸۵۸	۹۵۸	۱۰۵۸	۱۱۵۸	۱۲۵۸	۱۳۵۸	۱۴۵۸	۱۵۵۸	۱۶۵۸	۱۷۵۸
هفت	بادام	هفت	خاله	دسته	کوکچی	ماست	۱۸۵۸	۱۹۵۸	۲۰۵۸	۲۱۵۸	۲۲۵۸	۲۳۵۸	۲۴۵۸
۳۹۴	۵۹۴	۶۹۴	۷۹۴	۸۹۴	۹۹۴	۱۰۹۴	۱۱۹۴	۱۲۹۴	۱۳۹۴	۱۴۹۴	۱۵۹۴	۱۶۹۴	۱۷۹۴
دانه	معنی	منظره	بوسه	تهدید	چشم	شادی	۱۸۹۴	۱۹۹۴	۲۰۹۴	۲۱۹۴	۲۲۹۴	۲۳۹۴	۲۴۹۴

یوست ۲

نمونه یکی از پرسشنامه‌های به کار رفته در پژوهش

هو الخلاق

داوطلب گرامی: از اینکه در تکمیل این پرسشنامه همکاری می‌کنید سپاسگزاریم.

در جدول زیر، تعدادی واژه در اختیار شما قرار دارد؛ خواهشمند است، در کمال آرامش و در عین حال با دقت

و سرعت، اولین واژه‌ای را که با دیدن هر واژه به ذهن شما می‌رسد، در خانه جلوی همان واژه بنویسید.

نیازی به وجود رابطه منطقی یا واقعی بین واژه مورد نظر با واژه‌هایی که می‌نویسید نیست، تنها کافی است اولین

واژه‌ای را که با دیدن هر واژه به ذهنتان می‌رسد، در خانه‌های مربوط به همان واژه یادداشت نمایید.

جنسیت: مذکر مؤنث سن: رشته تحصیلی:

ردیف	واژه اصلی	تداعی واژگانی	ردیف	واژه اصلی	تداعی واژگانی
۱	گوشواره		۵۱	خنده	

۲	بشقاب	۵۲	دور
۳	ماشین	۵۳	اصل
۴	جنگ	۵۴	عقل
۵	واکس	۵۵	پیچ
۶	آستین	۵۶	فردا
۷	تخت	۵۷	جمع
۸	رابطه	۵۸	خواب
۹	منبر	۵۹	شادی
۱۰	دوست	۶۰	کم
۱۱	شانه	۶۱	مردم
۱۲	پرنده	۶۲	معنی
۱۳	چرت	۶۳	ناز
۱۴	عمیق	۶۴	کیسه
۱۵	شب	۶۵	این
۱۶	فراموش	۶۶	پا
۱۷	شروع	۶۷	سوراخ
۱۸	خاک	۶۸	واجب
۱۹	مو	۶۹	بساط
۲۰	جلو	۷۰	بوق
۲۱	ظهر	۷۱	صدا
۲۲	جنس	۷۲	دست

	زهر	۷۳				لیز	۲۳
	هرگز	۷۴				پشیمان	۲۴
	سکه	۷۵				مرخص	۲۵
	بغض	۷۶				کَف	۲۶
	فامیل	۷۷				کَب	۲۷
	سکه	۷۸				درخت	۲۸
	قدرت	۷۹				آفتاب	۲۹
	راز	۸۰				دقیقه	۳۰
	گل	۸۱				ماهی	۳۱
	تنگ	۸۲				انگشت	۳۲
	سگ	۸۳				نیرو	۳۳
	چاه	۸۴				گنج	۳۴
	کارد	۸۵				حل	۳۵
	گوشت	۸۶				شنا	۳۶
	غم	۸۷				ساعت	۳۷
	دود	۸۸				من	۳۸
	چهره	۸۹				زانو	۳۹
	نصف	۹۰				مرغ	۴۰
	شرارت	۹۱				حلال	۴۱
	کاسه	۹۲				اول	۴۲

۴۳	راست	۹۳	گناه
۴۴	بالا	۹۴	شاگرد
۴۵	ترس	۹۵	دست
۴۶	کنج	۹۶	سپور
۴۷	نان	۹۷	پدر
۴۸	اشک	۹۸	آهنگ
۴۹	هوا	۹۹	لهجه
۵۰	صورت	۱۰۰	جواب

کتابنامه

- ایزانلو، علی. (۱۳۸۴). *نظریه شبکه‌های معنایی*. پایان نامه کارشناسی ارشد. دانشگاه فردوسی مشهد.
- نامور فرگی، مجتبی. (۱۳۸۶). *کره معنایی، رویکردی جدید به نظریه شبکه‌های معنایی*. پایان نامه کارشناسی ارشد. دانشگاه فردوسی مشهد.
- پالمر، فرانک. ر (۱۳۸۱). *نگاهی تازه به معنی شناسی*. ترجمه کوروش صفوی. تهران: نشر مرکز.
- شریفی، شهلا و نامور فرگی، مجتبی. (۱۳۸۸). «*تقسیم‌بندی جدید انواع باهم‌آیی واژگانی*». *با در نظر گرفتن ویژگی‌های فرامتنی در شکل‌گیری انواع باهم‌آیی*. مجله زبانشناسی و گویش‌های خراسان دانشگاه فردوسی مشهد. در نوبت چاپ.
- Aitchison, J. (۱۹۸۷). *Words In the Mind: An Introduction to the Mental lexicon*. Oxford:Blackwell.
- Jackson, H. & Amvela, E.Z. (۲۰۰۰). *Words, Meaning and Vocabulary: An Introductory to Modern English Lexicology*. The Cromwell Press, Trowbridg
- Kess, J. F. (۱۹۹۲). *Psycholinguistics: Psychology, linguistics and the Study of Natural Language*. John Benjamins publishing Company.
- Kempson, R. m. (۱۹۷۷). *Semantic Theory*. Cambridge: Cambridge University Press.
- Lyons, J. (۱۹۷۷). *Semantics*, Vols ۱&۲, Cambridge: Cambridge University Press
- Sung, J. (۲۰۰۳). *English lexical collocations and their relation to spoken fluency of adult non-native speakers*. Unpublished doctoral dissertation, Indiana University of Pennsylvania, Pennsylvania.