

جمال زارع (دانشجوی کارشناسی ارشد ایرانشناسی دانشگاه شیراز)

گرما به های تاریخی شیراز

چکیده

در این تحقیق بررسی **گرما به های** قدیمی شیراز مورد نظر بوده است. . ابداع گرما به ها به عصر باستان بر می گردد و در عصر دولتهای اسلامی با نظر توجهی که اسلام به امر نظافت و بهداشت فردی داشته گرما به ها به سرعت شکل می گیرند و معماری خاص خود را پیدا می کنند، این معماری شامل هشتی بوده که از فضاهای دیگر حمام جدا می شده و اجزاء هایی از قبیل سیستم گرمایش مشتمل بر آتشدان، انبار سوخت، گودال های جمع آوری خاکستر، دودکش ها و کانال های انتقال گرما به زیر گرمخانه می باشد . از مصالح مهم در بنای گرما به ها نیز می توان به سنگ ، گچ ، آجر و ساروج اشاره نمود. چگونگی عملکرد حمام ها، روابط اجتماعی و فرهنگی و شمایی تاریخی از آنها مورد بررسی قرار گرفت. مطالعه ی کتابخانه ای و بررسی میدانی انجام گردیده و کنکاش بدیعی در این موضوع انجام گرفت. تحقیقاتی که از ده ها کتاب، سایت و بازدید و تصویر برداری از حمام های بازمانده قدیمی انجام گردیده است، از ۲۰۰ حمام قدیمی موجود در شیراز تنها از ۵۶ حمام شناخت کافی داریم و از این تعداد حمام نیز که اکثر ا در بافت قدیم شهر می باشند- فقط ۵۵گام باقی مانده و بقیه کاملاً تخریب شده اند.

کلید واژه : حمام قدیمی شیراز، تون، معماری حمام، خزینه، بینه، گرمخانه، ساروج.

مسأله تحقیق

دلایل بسیاری در طرح موضوع حمام های قدیمی شیراز و مسأله تحقیق آن مد نظر بوده است؛ اهمیت شناخت حمام های قدیمی و تاریخی در دوره های باستانی و رشد شگرف آن در دوره اسلامی و تأثیرات بالقوه آن مورد نظر این تحقیق بوده است. اتفاقات مهم از بعد اجتماعی و معماری دوره اسلامی و تأثیرات روزمره آن سالیان دور تا کنون و بررسی فرهنگی اجتماعی گرمابه ها از کارکردهای مهم بررسی های حمام های قدیمی شیراز می باشد.

از طرفی دیگر در طول تاریخ، انسان همواره با موضوع بهداشت و نظافت در محیط زندگی خویش آشنا بوده است و سعی در برطرف نمودن این نیاز و جستجو در تکاپو بوده است. گرمابه و حمام های قدیمی یکی از مکان های عمومی به شمار می رفته که علاوه بر کارکرد پاکیزگی و تنظیفی، از بعد فرهنگی و اجتماعی نیز دارای کارکردهایی بوده و محل تبادل افکار و آراء به شمار می رفته و بعضی مراسمات و پرده خوانی ها در حمام ها انجام می گرفت. هدف اصلی از این تحقیق این است که از آنجا که حمام های بسیاری در بافت قدیم شهر شیراز وجود دارد و بعضی از آنها هنوز هم فضای سنتی و قدیمی را دارد، مورد پژوهش قرار گرفته و جای آن دارد که ابعاد ساختاری و کارکردی آن در توسعه گردشگری و جذب توریسم مورد بررسی قرار گیرد.

شناخت گرمابه ها و حمام های قدیمی با شناسایی تأسیسات تشکیل دهنده یک حمام قدیمی و آگاهی از کارکرد و ساختار حمام های قدیمی است. بررسی سیر تحول و تکامل معماری حمام های قدیمی و وسعت و تعداد آنها در بافت قدیمی شهر شیراز نیز از اهداف دیگر این تحقیق می باشد. به طور کلی مطالعه و پژوهش در مورد حمام های قدیمی شیراز به طور خاص انجام نگردیده و آنچه انجام شده به صورت میدانی پراکنده است که در مقالات و کتب زیر می توان مشاهده کرد.

حسینی فسایی (۱۳۶۷) به حمام های قدیمی فعال در عصر قاجار و دوره های قبلی پرداخته و همچنین به حمام های استان فارس نیز اشاره کرده است.

گروبه و همکاران (۱۳۸۸) عملکرد حمام ها و تصاویر گرمابه ها را درج کرده اند.

گلشنی (۱۳۸۹) به طور عمده به ده حمام اشاره کرده است.

اداره کل ارشاد اسلامی فارس (۱۳۸۴) به حمام های استان فارس و شهر شیراز به صورت پژوهشی و میدانی پرداخته است.

سؤالات تحقیق

- ۱- تاریخچه گرمابه و حمام های قدیمی و ساختار و کارکردهای آن چه بوده است؟
- ۲- معماری و ترکیب بندی اجزاء گرمابه های بافت قدیم شهر شیراز چه بوده است؟ و در چه دوره هایی سیر تحولاتی داشته است؟

بررسی میدانی گرمابه ها و حمام های قدیمی شیراز با سرکشی و تصویر برداری در محلات قدیمی و بررسی بنا و نظامهای معماری مربوطه صورت می گیرد و از نظر جایگاه مردم شناسی و تاریخچه از مطالعات کتابخانه ای سود برده است. گرمابه عمومی (حمام) از بناهای کهن و استوار در ایران است و برخی از آنها از دوران زندیه و پیش از آن سالم و مقاوم برجای مانده اند.

فرضیه تحقیق

حمام عمومی علاوه بر مکان شستشوی تن و پاکیزگی بدن، مکانی برای آشنایی ها، دید و بازدیدها و مرکزی برای پخش خبر در طایفه و محله به شمار می رفت. معروف است که در گذشته خبرها از آسیاب، بازار و حمام که محل رفت و آمد بود به مردم می رسید و چه بسا قهر و آشتی هایی که در حمام صورت می گرفت. ساختار بنا و معماری گرمابه با توجه به حفظ رطوبت و گرما راهکارهای انجام می داده است.

- ۱- اکثر گرمابه ها علاوه بر نظافت و بهداشت عمومی نقش های دیگری نیز به عهده داشته اند.
- ۲- ساختار بنا و معماری گرمابه با توجه به حفظ رطوبت و گرما در ساختمان بنا تدوین گردیده است.
- ۳- حکومت ها و دولت ها در دوران حکومت خود به ساخت گرمابه و حمام های قدیمی همت داشته اند.

امروزه حمام های قدیمی به موزه (مانند موزه حمام گنجعلی خان در کرمان) و یا (مانند حمام وکیل در شیراز) به چای خانه و محل پذیرایی تبدیل شده است.

پژوهش و بررسی نمونه آماری حمام های شیراز

بررسی آماری حمام های شیراز به صورت نمونه حمام هایی را که از جنبه های مختلف مورد بررسی قرار گرفته اند. در این حمام ها نوع طراحی و مصالح استفاده شده حایز اهمیت بوده است و تلاش گردیده است سبک شناسی ساخت حمام مورد بررسی قرار گیرد.

حمام خانی Hamam-i khani (تحقیق میدانی)

حمام خانی مربوط به دوره قاجار است و در شیراز، خیابان شهید دستغیب، جنب مسجد مشیر واقع شده و این اثر در تاریخ ۸ مرداد ۱۳۸۱ با شماره ی ثبت ۶۰۲۸ به عنوان یکی از آثار ملی ایران به ثبت رسیده است.

مشخصات بنا

این حمام شامل یک در ورودی در مشرق بنا، سربینه یا رختکن، گرمخانه و تون (آتش خانه) می باشد. سربینه که به شکل چلیپایی ساخته شده دارای ۴ شاه نشین که دو به دو روبروی یکدیگر قرار گرفته اند. ارتفاع ۴ سکوی شاه نشین ها در سربینه ۴۷ سانتی متر است.

بر بالای سقف سربینه نورگیرهایی تعبیه شده که روشنایی داخلی سربینه را تأمین می کرده است. یک آب نمای کوچک به ابعاد ۹۰×۱۲۷ در مرکز سربینه قرار دارد. در گوشه غربی سربینه یک اطاق را تبدیل به حمام نمره کرده اند و در سال های اخیر ۶ عدد دوش آب به طور مجزا در آنجا ساخته شده است. یک راهروی باریک در گوشه جنوب شرقی سربینه راه ارتباطی بین گرمخانه و سربینه می باشد. این دالان و راهرو باریک ۶۷ سانتی متر پهنا دارد. گرمخانه دارای ۴ ستون سنگی ۸ ضلعی می باشد. کمی بالاتر از این ۴ ستون گوشواره هایی که وظیفه تبدیل و انتقال مربع به دایره را در سقف بنا به عهده دارند جلب توجه می کند. همانند سربینه، گرمخانه نیز دارای نورگیرهایی بر فراز آن می باشد. فضای

کوچکی در سمت گوشه شمالی سرپینه است که در قدیم از آن به عنوان چایخانه استفاده می شده است.

مصالح عمده مورد استفاده

در ساخت این بنا شامل سنگ، اجر و ملاط گچ و گل می باشد.

کاربری فعلی بنا

در حال حاضر از این بنا برای استحمام و نظافت استفاده می شود.

نما و تزیینات ساختمان

خصوصیت بارز این بنا قرار داشتن در زیر زمین اسلین حمام تزیینات قدیمی ندارد و تنها بر روی کاشیهای جدید نصب شده در سکو و دیوارها نقش گل، تمثال مبارک حضرت علی (ع)، عبارات الله، محمد، علی، فاطمه، حسن، حسین، النظافه من الایمان نقش بسته است.

حمام توکلی Hammam-i Tavakoli (تحقیق میدانی)

مربوط به دوره قاجار - دوره پهلوی است و در شیراز، خیابان لطفعلی خان زند، روبروی آرامگاه نور پشت کوچه فاطمیه واقع شده و این اثر در تاریخ ۲ آبان ۱۳۸۲ با شمارهی ثبت ۱۰۴۹۸ به عنوان یکی از آثار ملی ایران به ثبت رسیده است.

مشخصات بنا

بنایی است که دارای یک تکه کاشی کاری هفت رنگ و معرق که تاریخی به سال ۱۳۶۶ را داراست که این تاریخ اخیرترین تعمیرات بنا را نشان می دهد. بنا دارای ورودی محقری است که پس از عبور از یک دالان کوچک از طریق پلکان بسیار ساده ای وارد سرپینه یا رخت کن می شود. رخت کن حمام دارای فضای نسبتاً بزرگی است با چهار شاه نشین که دو به دو روبروی هم ایجاد گردیده اند. در مرکز

این فضا در گذشته حوض بزرگی قرار داشته که امروزه تبدیل به یک حوض سنگی کوچکتری گردیده است که در آن آب جریان دارد. کف این فضا امروزه بازسازی شده که نسبت به گذشته مرتفع تر گردیده است. سقف فضای سرپینه دارای پوشش گنبدی زیبایی است که روی قوس های چهار شاه نشین توسط کاربندی های ساده ای به دایره و سپس سقف گنبدی ایجاد گردیده است، که انتهای نوک سقف دارای نورگیر می باشد.

زیر سقف فضای سرپینه دارای نقاشی های امروزی با مضامین انسان، شیر و طبیعت است که فاقد ارزش تاریخی اند. بعد از سرپینه از طریق یک دالان کوچک وارد گرم خانه می شویم. گرم خانه فضایی است که بر چهار ستون سنگی استوارتر است. این فضا دارای دو تورفتگی در مقابل هم است که امروزه تبدیل به دوش خانه گردیده است. سقف فضا دارای پوشش گنبدی شکل است که نوک آن دارای نورگیر می باشد. در این بنا تغییرات زیادی صورت گرفته که تا حدودی از وضع اولیه خارج گردیده است.

یکی از جالب ترین نکات این حمام وجود چاه آبی است که در قسمت شمال غربی آن واقع شده است. آب مصرفی حمام امروزه نیز از همین چاه تأمین می شود. حمام توکلی در گذشته متعلق به شخصی به نام میرزا هادی بوده که بعداً توسط جناب توکلی خریداری می شود.

پژوهشگاه علوم انسانی و مطالعات فرهنگی
رتال جامع علوم انسانی

کاربری فعلی بنا

در حال حاضر این بنا به عنوان یک حمام عمومی استفاده می شود، بنا دارای دو فضای اصلی با پوشش گنبدی است. که با توجه به تعمیرات صورت گرفته تقریباً سالم می باشد.

حمام صدر آباد Hammam-i SadrAbad (تحقیق میدانی)

این گرمابه در شیراز، خیابان لطفعلی خان زند، بازار حاجی واقع شده است. این بنا به دوره قاجاریه تعلق دارد. و مالکیت آن خصوصی است. در سال ۱۳۸۴ کلیه اقدامات ثبتی آن انجام گرفته تا در فهرست آثار ملی قرار گیرد.

مشخصات بنا

پلان بنا به شکل مستطیل می باشد. ورودی بنا دارای سه پله می باشد که با گذر آن ها به یک دالان کوچک که در پایین پله ها ساخته شده وارد می شویم و سپس با یک پله دیگر به فضای رختکن یا سرپینه می رسیم. سرپینه از ۴ شاه نشین که دو به دو روبروی یکدیگر قرار دارند، تشکیل شده است و یک آب نمای شش ضلعی کوچک به ابعاد هر ضلع ۴۰ سانتی متر در مرکز آن به چشم می خورد. یک فضای کوچک نیز در سمت شمال غربی سرپینه جلب توجه می کند که در گذشته از آن به عنوان چایخانه استفاده می شده است. یک دالان باریک به عرض و پهنای ۸۰ سانتی متر راه ارتباطی بین سرپینه و گرمخانه از ۴ ستون هشت ضلعی تشکیل شده که دو به دو روبروی یکدیگر قرار دارند. پنج دوش احداث شده در گرمخانه در سمت غربی آن قرار دارند و دیواره های داخلی آن به وسیله طاق نماهایی پوشیده شده است. گرمخانه و سرپینه دارای نور گیرهایی می باشد که بر فراز سقف و جهت روشنایی محوطه ایجاد شده است.

مصالح مورد استفاده

مصالح عمده مورد استفاده مانند دیگر گرمابه ها شامل سنگ، آجر و ملات گچ و گل می باشد.

خزینه

خزینه آب گرم و تون یا آتش خانه حمام در سمت شمال حمام واقع است.

حمام وکیل Hammam-i Vakil (تحقیق میدانی)

در شیراز خیابان شاه پور واقع شده است. این بنا نیز مانند سایر ساختمان های دوره کریم خان در کنار محوطه ساختمان های سلطنتی ساخته شده است و بنای آن مربوط به سال ۱۱۸۰ ه.ق است. در سمت غرب حمام باغ نظر و ساختمان کلاه فرنگی که محل پذیرایی کریم خان بوده و بعدها تبدیل به مقبره او گردیده، قرار دارد. در سمت شرقی آن مسجد وکیل و در سمت شمال ارگ و قلعه کریم خانی و به

فاصله کوتاهی از آن در سمت مشرق بازار و کیل قرار دارد. که در گذشته دخل و تصرفاتی نابجایی در آن صورت گرفته است. سرینه آن را باشگاه ورزشی نموده و اساس آن را بدین گونه محفوظ داشته اند و به بقیه قسمت های آن نیز با دخل و تصرفات نابجا صدمات زیاد وارد کرده اند. درب ورودی آن در خیابا شاه پور و به فاصله کوتاهی از کتابخانه ملی باز می شود که به وسیله یک دالان باریک طولانی به طول ۱۵ متر و عرض ۱/۳ متر به سر بینه ارتباط دارد. حمام و کیل که به علت تغییر وضع حمام های عمومی از صورت قبلی خارج شده بود، در سال ۱۳۵۱ توسط اداره باستان شناسی مورد مرمت قرار گرفت. این بنا با شماره ۹۱۷ در فهرست آثار ملی ایران به ثبت رسیده است.

سرینه وسیع حمام و کیل از نظر زیبایی از نمونه های منحصر به فرد معماری به شمار می آید و بیش از ۱۸/۸×۱۸/۸ طول و عرض دارد. بنای آن به صورت ۸ گوش به ابعاد ۱۰/۴ × ۱۰ در وسط قرار دارد. در هشت گوشه حوض هشت ستون سنگی یکپارچه قرار دارد. ستون های سنگی مذکور نیز از نظر شکل از نمونه های منحصر به فرد ستون های سنگی دوره زندیه محسوب می شود. ستون های سنگی این دوره از سنگ های سرخ فام یکپارچه تهیه شده و طرح زیبایی دارد. این ستون ها را به گونه ای حجاری نموده اند که کوچکترین تفاوتی در اندازه و ارتفاع و تزئینات در آن ها دیده نمی شود. ستون ها به صورت یک منشور پنج ضلعی که سمت داخل حوض به صورت سه گوش و شیار دار حجاری شده است.

قسمت غربی سرینه را به صورت صفت در آورده اند که در تعمیرات بعدی می توان آن را به صورت اولیه در آورد. طاق آجری سرینه بر روی ۸ ستون سنگی قرار دارد. در اطراف حوض وسیع سرینه راهروی وسیعی به طول ۴/۲ متر قرار دارد که به هشتی و رختکن ارتباط دارد. طاق های زیبای سرینه حمام را باید از نمونه های منحصر به فرد طاق زنی در نوع خود در آن دوره محسوب داشت که با گذشت دو بیست سال کوچکترین خللی در ارکان آن به وجود نیامده است. بر روی طاق مرکزی یک بادگیر وسیع (خیشخان) دیده می شود که هم به منزله نورگیر سرینه و هم سبب تهویه سرینه در تابستان ها می گردید. به علت وجود حوض وسیع در وسط سرینه و بادگیر بالای آن به صورت یک دستگاه تهویه هوای رختکن و سرینه را در تابستان خنک می نمود. سرینه حمام به وسیله راهروی

باریکی به یک هشتی ارتباط دارد. هشتی مذکور به رختکن حمام که در سمت جنوبی سرینه قرار دارد مربوط می شود. رختکن حمام دارای ازاره از سنگ مرمر لیمویی رنگ بوده و کف رختکن نیز از سنگ های مرمر پوشیده بوده است. در دخل و تصرفاتی که در گذشته در آن به عمل آمده سنگ های مرمر مذکور را خارج نمودند.

گرم خانه به وسیله مدخلی که در سمت شرقی آن تعبیه شده به رختکن ارتباط دارد. گرم خانه به صورت ۴ گوشه بنا گردید. سقف گرم خانه بر روی ۴ ستون یکپارچه قرار دارد. در دو گوشه شرق و غرب گرم خانه ۴ شاه نشین وسیع می شود. دو شاه نشین طرفین گرم خانه ها به ابعاد ۵×۵ متر و روبروی قسمت مرکزی گرم خانه و دو شاه نشین دیگر به ابعاد ۴× ۸/۳ در طرفین جنوبی گرم خانه احداث گردیدند. خزینه های آب گرم که شامل ۳ خزینه است در سمت جنوبی گرم خانه قرار دارند. خزینه اصلی به صورت ۸ گوش به ابعاد ۵/۱ × ۴/۵ متر در وسط و به وسیله چهار ردیف پلکان سنگی به صحن گرم خانه ارتباط دارد. خزینه های طرفین خزینه های اصلی نیز که قرینه سازی است به ابعاد ۲/۵ × ۴/۵ و هریک به وسیله ۶ ردیف پلکان سنگی به صحن گرم خانه مربوط می شود. در حمام های قدیمی از خزینه های مذکور به این ترتیب استفاده می کردند که خزینه اصلی دارای آب فوق العاده گرم بود. به طوری که داخل شدن در آب آن دشوار بلکه غیر ممکن بود. خزینه های کوچکتر طرفین دارای آب نیم گرم و گرم بود. از آب نیم گرم در بدو ورود به حمام استفاده می نمودند و معمولاً آب آن تمیز نبود. از خزینه آب گرم بعد از شستشو موقعی که می خواستند از حمام خارج شوند استفاده و خود را تطهیر می کردند. از آب خزینه اصلی برای شستشو و همچنین در تعویض خزینه های فرعی استفاده می نمودند. اطاق آجری گرم خانه و خزینه ها زیبایی خاص را دارد. سقف آن بر روی ۴ ستون سنگی یکپارچه قرار دارد. روی ۴ ستون سنگی خطوط مارپیچ ظریف حجاری شده است و به اندازه ای در حجاری این ستون ها مهارت و استادی به خرج داده اند که از لحاظ قطر، ارتفاع و خطوط مارپیچی کوچکترین اختلافی ندارند. ستون های سنگی مذکور دارای یک پایه کوتاه مدور در پایین است و پیچ های تزئینی بدنه ستون بر روی پایه مذکور قرار دارد. هر ستون شامل شانزده پیچ است که ابتدا به فاصله ای در حدود ۳۰ سانتی متر از روی پایه ستون راست بالا می رود و سپس به صورت پیچ بر روی

بدنه ستون دور می زند و به سر ستون متصل می گردد. از نظر شکل پیچ های بدنه ستون با ستون های سنگی مسجد وکیل شباهت دارد ولی سرستون سنگی مسجد وکیل با ستون های سنگی گرم خانه شباهتی ندارد. سرستون به صورت سه ردیف مقرنس بر روی هم قرار دارند. ردیف چهارم نیز یک ردیف مقرنس و کمی از ردیف مقرنس های سه ردیف برجسته تر حجاری گردید. بر روی ۴ ردیف مقرنس های مذکور مکعب مستطیل سر ستون حجاری و پای طاق آجری بر روی آن نهاده شده است. بر روی طاق یک بادگیر وسیع ۸ گوش تعبیه شده که به منزله نورگیر گرم خانه و هم در مواقع لازم به عنوان تهویه از آن استفاده می گردید.

حمام وکیل را باید از نمونه های جالب و منحصر به فرد حمام های دوره زندیه و بعد از آن محسوب داشت. زیرا نظیر این حمام از دوره زند و بعد از آن در جای دیگری دیده نمی شود. متأسفانه به مرور زمان صدمات زیادی به آن وارد گردید که خوشبختانه قابل ترمیم است و می توان آن را به صورت اصلی آن درآورد. این حمام دارای مالکیت خصوصی است و به ورثه مرحوم محکمی تعلق دارد.

نقاشی آن مربوط به دوران کریم خانی بوده که بیشتر به شکل طرح های گلدانی است اما در زمان قاجاریه، آثار زندیه کلنگی شده و قاجاریان بر روی آن آهکبری هایی به شکل داستان های اساطیری (داستان شیرین و فرهاد، پیرزن و سلطان سنجر، بیژن و منیژه و معراج حضرت رسول، شیخ صنعا و دختر ترسا، حضرت ابراهیم (ع) و ذیح اسماعیل (ع) انجام داده اند، در حال حاضر نیز به جهت تنوع بیشتر طرح های قاجاری، یکی دو طرح زندی مرمت شده و در بقیه قسمت ها طرح های قاجاری حفظ شده اند. هورنور یا جامخانه هایی که در سقف تعبیه شده اند، روشنایی این بخش را تأمین میکنند.

حمام ارگ Hammam-i Arg (تحقیق میدانی)

این حمام در ارگ کریم خان واقع شده است و به جا مانده از دوره زندیه با همان طرح و تزیینات اولیه خود می باشد. ۲۵۰ سال قدمت دارد و حمام شخصی کریم خان بوده است. حمام کاخ جز اولین حمام هایی خصوصی با این سبک در ایران است و جهت استحمام خانواده سلطنتی مورد استفاده قرار می گرفته است، حمام خصوصی را می توان در کاروانسراهای قصر بهرام ورامین مربوط به دوره صفوی و

نیز در فین کاشانی دید. راه دسترسی به حمام کاخ از طریق حیات خلوت جنوب شرقی است. ساختمان این حمام بر عکس اتاق ها که بالاتر از سطح محوطه است، پایین تر از سطح قرار گرفته و همین باعث محفوظ ماندن بیشتر گرما در آن می شود. ورودی حمام در زوایه جنوبی، در کنار برج جنوب شرقی کاخ است که پس از طی دالانی نسبتاً کوتاه به سرینه حمام راه می یابیم.

این حمام از قسمت های زیر تشکیل شده است:

۱- رختکن (سرینه)

۲- سکوی نشیمن

۳- فضای گرمخانه و تون حمام.

در اطراف رختکن چهار سکو جهت نشستن و بیرون آوردن جامه وجود دارد. در وسط این قسمت حوض هشت گوش سنگی وجود دارد که با فواره ای در وسط آن فضایی دل پذیر ایجاد کرده است. بر فراز سرینه و نیز درست کردن چای و قلیان تعبیه شده است. تزئینات این قسمت چهار منظره آهکبری در هر ایوان با نقش درختچه ای با دو آهو و پرندگان طراحی شده است. در زیر سکوهایی سرینه، قسمت هایی نیز جهت قرار دادن کفش و بقیچه لباس پیش بینی شده است. سقف سرینه دارای نورگیرهایی است که روشنایی آن را تأمین می کند. در زمان حیات کریم خان، کاخ نشینان در این محل علاوه بر درآوردن لباس و پوشیدن لباس، به حجامت، خالکوبی، مشمت و مال دادن، صحبت کردن، صرف چای و قلیان کشیدن مشغول بوده اند. پژوهشگاه علوم انسانی و مطالعات فرهنگی

سرینه توسط راهرویی کم عرض و کوچک به گرمخانه متصل می شود این راهرو شیب ملایمی به سمت گرمخانه دارد. در حد فاصل گرمخانه و سرینه در سمت راست راهرو، فضایی جهت رفع حاجتی، ساخته شده است. گرمخانه دارای سه خزینه است، که در خزینه ی وسط یک دیگ مسی وجود دارد، که به وسیله ی آن آب خزینه گرم می شود.

به جهت گرم ساختن کف حمام از این خزینه سه کانال به کف حمام کشیده اند. از خزینه ی سوم برای تطهیر استفاده می کرده اند. در این حمام محلی برای سرویس بهداشتی وجود دارد. این حمام دارای حالت پیچ دار و راهرو مانند است، که این معماری به جهت کاهش نفوذ هوای سرد و اعتدال

هوا می باشد.

گرمخانه حمام سه قسمت را شامل می شود:

۱- فضای گرمخانه

۲- خزینه

۳- نور خانه

فضای بزرگ گرمخانه دارای دو حوض مستطیل شکل فواره دار است که با آب سرد پر می شده است، سقف گرم خانه وسیع حمام ارگ بر روی چهار ستون سنگی یکپارچه خوش طرح قرار دارد. ستون های سنگی حمام ارگ از ته ستون، ستون و سرستون تشکیل می شود. بدنه ستون ها دارای پیچ های بسیار زیبایی است. سر ستون به صورت مقرنس هایی در چهار گوشه ستون حجاری شده اند. در حجاری ته ستون حمام اقتباس های قابل تحسینی از ته ستون های تخت جمشید دیده می شود. به طوری که زیبایی خاصی در آن به وجود آمده است. پیچ های بدنه ستون نیز از نظر شکل قابل توجه و منحصر به فرد می باشد. نمونه مقرنس های سرستون حمام ارگ را در سرستون چوبی ساختمان دیوان خانه کریم خانی می توان دید. چهار ستون سنگی یکپارگی به رسم ستون های دوره زندیه یا بدنه مارپیچ، گرمخانه بصورت طاق و چشمه بر روی آن ها استوار شده است. سقف گرمخانه گنبدی شکل و بدون تزیینات برجسته است و تنها نقش اسلیمی به روش آهکبری آنرا مزین ساخته است. کف حمام با سنگ گندمک سنگفرش شده و تنها اطراف حوض ها توسط مرمر سبز فرش شده، در زیر کف گرمخانه کانال هایی متصل به زیر دیگ خزینه، جهت جریان هوای گرم وجود دارد. خزینه حمام شامل سه قسمت آب گرم، آب سرد و آب ولرم است. و در قسمت خزینه آب گرم دیگی مسی نصب شده که در زیر آن آتش روشن می کردند. دو حوض طرفین نیز حاوی آب ولرم بوده است.

قسمتی از گرمخانه جهت امور نظافتی در نظر گرفته شده که به نور خانه موسوم است.

آهکبری در حمام کاخ:

روش آهکبری به کار برده شده در حمام کاخ کریم خان همانند آهکبری های معمول در حمام های

ایران است در این روش ابتدا ملاطی از آهک و ماسه نرم تهیه کرده و به صورت آستری بر روی دیوار یک لایه ایجاد می کنند.

در محل هایی که قرار است نقش را پذیرا شود لازم است لایه آستری با یک پودر رنگی ترکیب شود. از پودرهای رنگی مانند شنگرف برای قرمز و اخرا برای قهوه ای استفاده می شد. رنگ آبی نیز از لاجورد و سیاه از اکسید مس و یا خاک زغال تهیه می شده است.

بر روی لایه رنگی یک لایه ملاط آهک بدون رنگ کشیده می شد و سپس نقش مورد نظر، که بر کاغذ و یا پوست طراحی شده بود بر روی سطح دیوار گردیده می شد. پس از طرح اندازی بر روی آستر خیس آهکی توسط کاردک های مخصوص آهک سطح بریده و به سطح آهک رنگی زیرین می رسد.

نقوش آهکبری دوره زندیه:

نقش اجرا شده در آهکبری زندیه بیشتر ترنج هایی را شامل می شود که در دوره صفوی نیز کاربرد فراوانی داشته است.

شکل این ترنج ها گاهی شبیه به سرو معروف شیرازی می شود و گاهی شبیه گلدانی است که نقوش اسلیمی را در خود جای داده است. حاشیه آهکبری ها نیز تزئینات ساده ای دارد که شکل آن در دوره های بعد عوض شده است. در دوره قاجاریه بعضی از نقوش آهکبری سطح نیز دستخوش تغییراتی گردیده است.

در دوره ای که کاخ کریمخانی به زندان تبدیل شد بر روی تمام آهکبری های در طول قریب به چهل سال لایه هایی از آهک بصورت پیاپی بر روی هم قرار گرفت.

نقوش آهکبری زندیه در دوره مرمت حمام کاخ از زیر حدودی ۱۰ لایه آهکی بیرون آورده شده است.

نتیجه گیری

شیراز نمونه های جالبی از حمام های قدیمی را در خود جای داده است؛ حمام هایی که از جنبه های مختلف مورد بررسی قرار گرفتند. در این حمام ها نوع طراحی و مصالح استفاده شده حایز اهمیت بوده است و تلاش گردیده است سبک شناسی ساخت حمام مورد بررسی قرار گیرد.

بررسی دوره ای این حمام ها نشان می دهد حمام های توکلی و خانی که سبک معماری آنها متعلق به دوره قاجار می باشد بیشتر از ورودی و سرپینه دو راهه استفاده کرده اند، برخلاف دوره زندیه که از سرپینه و ورودی یک راهه بهره می بردند.

سرپینه حمام های دوره زندیه دارای سرپینه سنگی با ستون های بزرگ که در پایه هر ستون سنگی قسمتی جهت روشنایی وجود دارد. نورگیرها در دوره زندیه (گلجان) نوع خاص دوره زندیه می باشد و سبک معماری فرسبک تر یا مرطوب است. با نوعی کاشیکاری طلاکوب که در دوره قاجاریه انجام نمی گرفته است و از لحاظ اندازه کوچکتر هستند. خزینه ها هم در این دوره کوچکترند. فضای گرمخانه شکل متداول را ندارد و برخلاف سبک آن دوره گرمای کمتری را هدر می دهد.

در معماری سبک اصفهانی با سالن های بزرگ و گرمخانه های بزرگ مواجه هستیم. نوع متداولی که در حمام های وکیل شیراز و ارگ کریم خان با آن مواجه هستیم. در معماری سبک قاجار تا دوره نوین با سالن ها و گرمخانه های کوچک برخورد می کنیم که برخلاف سبک دوره زندیه نقوش و معماری منحصر به فرد طلایی در آن دوره به ندرت یافت می شود. در معماری سبک نوین با سبک معماری جدیدی که در دوره ناصری وارد ایران شده روبرو هستیم. در این سبک که در حمام ارم شیراز به چشم می خورد. خزینه های کوچک و حوض عمیق در سرپینه حمام وجود دارد. معماری آهکی دوره قاجار در سقف دیده می شود و نورگیرها برخلاف دوره زندیه به صورت شش ضلعی بدون سوراخ های نورگیر طراحی شده است. ظرافت و خلاقیت حمام های قاجاری نسبت به دوره زندیه کمتر است و زمختی آثار آنها بیشتر به چشم می خورد. همچنین در دوره نوین معماری ایران هم همین زمختی و حذف نقش و نگارها و تزئینات وجود دارد.

حمام های قدیمی ایرانی دوره ای پرفراز و نشیب را پیموده است. وجود حمام ها با کاربری متفاوت

و فضاها، ما را به این نتیجه می‌رساند که عمده سبک معماری حمام‌ها فرسبک تر بوده که در محیط مرطوب مقاومت بیشتری را ایجاد می‌نماید. البته سبک معماری حمام‌ها در بعضی زمان‌های تاریخی به تدریج تغییر می‌یابد. به خصوص از دوره صفویه تا افشاریه و زندیه سبک معماری حمام‌های شیراز سبک اصفهانی بوده ولی با روی کار آمدن سلسله قاجار سبک معماری تغییرات زیادی می‌کند و به سبک نوین نزدیک می‌شود. هرچند که تغییر پایتخت از شیراز به تهران تأثیرات زیادی بر انزوای شهر شیراز داشته ولی با این وجود خیران و مردم با فرهنگ شیراز در همه عرصه‌ها پیشرو بوده‌اند و جهت اعتلای فرهنگ ایرانی اسلامی قدم‌های بزرگی برداشتند که وجود حمام‌های بسیار و با معماری منحصر به فرد یکی از این دستاوردها می‌باشد.



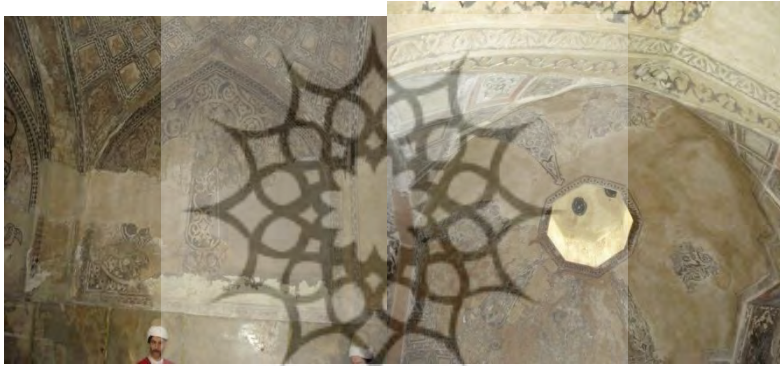
حمام ارگ - فضای داخلی، تزیینات آهک بری هورنو یا گلجان،



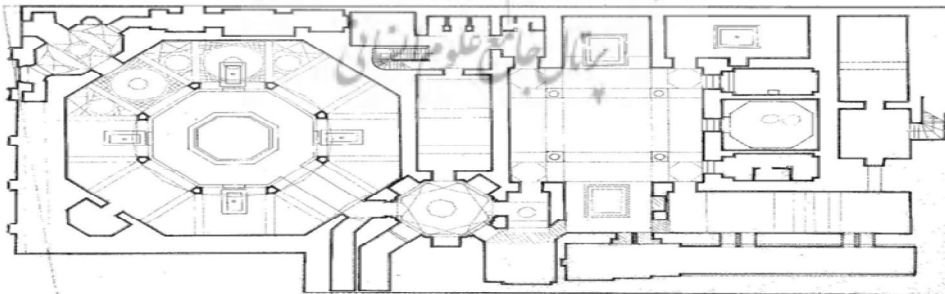
حمام ارگ - فضای داخلی، تزیینات آهک بری،



حمام و کیل - فضای داخلی - هشتی



حمام و کیل - فضای داخلی - هشتی، تزیینات اهنک بری هورنو یا گلجا،



حمام و کیل نقشه

مستطوری در شهرسازی و معماری زندقه



۷۶ - شهر، حمام وکیل - بخش از گرم خانه

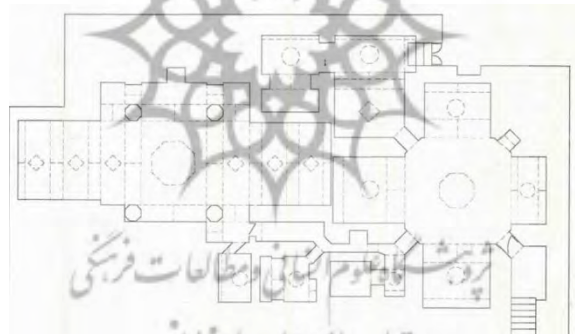
76. Shahzadeh Bathhouse, Part of the Garmkhaneh



۷۷ - شهر، حمام وکیل - تزئینات سقف سوزینه

77. Shahzadeh Bathhouse, Sahneh ceiling decorations

حمام وکیل



پژوهش‌های علمی و مطالعات فرسنگی
پلان و نقشه حمام آبنگانی