

وضعیت شرکتهای تعاونی تکثیر و پرورش میگو

از: دفتر تعاونیهای تولیدی و خدمات تولیدکنندگان وزارت تعاون

در سوابق تولیدی به خصوص آبهای شیرین فارس، کشور ما منابع قابل توجهی از میگو است.

مقدمه

آبهای شور، نیمه شور و شیرین جهان زیستگاه انواع بیشماری از ماهیان و آبزیان هستند که صدها گونه از آنها فقط بی مهرگان سخت پوستی به نام میگو را تشکیل می دهند که امروزه در صید جهانی جایگاهی ویژه دارند.

لازم به یادآوری است که بیشتر انواع میگوهای موجود در همه این آبها گونه های خیلی ریز و یا کمباند که از نظر مصرف قابل عرضه نبوده و یا از ارزش تجاری کمی برخوردار هستند. در فهرستی که اخیراً توسط کارشناسان سازمان خواربار جهانی ارائه گردیده تعداد ۳۴۲ گونه میگو در سطح جهان قابل صید و بهره برداری شناخته شده اند که تعدادی از این گونه ها از نظر مصرف انسانی حائز اهمیت هستند، تعدادی از گونه ها به عنوان طعمه و تعدادی دیگر برای تهیه خمیر میگو به کار می روند. صید این گونه ها از یکصد کشور در جهان به دست می آید.

طبق آمار سازمان خواربار جهانی مقدار میگوی تولید شده در سال ۱۹۷۰ در حدود ۱۷۰۰۰۰ تن بوده است که در اثر بالا رفتن تقاضا و بهبود تکنیک صید، این رقم در سال ۱۹۸۶ به ۲۱۴۰۰۰۰ تن بالغ گردیده و از آن تاریخ تاکنون با وجود بالا بودن تقاضا به ویژه در بازارهای آمریکا و ژاپن و بالا رفتن

تدریجی ارزش میگو در جهان، در سطح تولید در مناطق مختلف صید با نوساناتی روبرو گردید و مقدار صید کم و بیش رو به کاهش نهاد به طوری که در سالهای اخیر مقدار صید از حد متوسط ۱۸۰۰۰۰۰۰ تن بالاتر نرفته است.

در جهان بازار عمده خرید میگو وجود دارد که عبارتند از ژاپن، ایالات متحده آمریکا، کشورهای بازار مشترک اروپا، در حال حاضر عرضه سالیانه میگو به این بازارها بیش از ۱۷٪ از کل عرضه ماهی و سایر آبزیان و فرآورده های شیلاتی است.

کشورهای مصرف کننده میگو، در سال ۱۹۸۶، حدود ۶۰۰۰۰۰ تن میگو وارد کرده اند که مبلغ معاملاتی آن بیش از ۳ میلیارد دلار شده است، طبق آمار ارائه شده به کنفرانس میگو در سال ۱۹۸۹ در کوالالامپور مصرف سرانه میگو در ژاپن ۴ کیلوگرم در ایالات متحده آمریکا ۲ کیلوگرم در کشورهای بازار مشترک اروپا ۱ کیلوگرم و در کشورهای آسیای دور مانند تایوان، تایلند هنگ کنگ، سنگاپور به ترتیب ۲/۵، ۲، ۱/۵ و ۱/۵ کیلوگرم می باشد که رشد تدریجی این ارقام با بالا رفتن ارزش تدریجی میگو نشان می دهد که بازار تقاضا طالب عرضه بیشتری است، ولی سطح صید و تقلیل تدریجی سطح تولید در بیشتر کشورهای

تولیدکننده در سالهای گذشته هشدار می بود که از صید بی رویه جلوگیری و از برداشت بیش از حد خودداری نمایند، لذا بسیاری از آنها به منظور چاره اندیشی برای حفظ و نگهداری منابع طبیعی خود کم کم به تکثیر مصنوعی و پرورش این آبزی روی آوردند به طوری که حاصل صید میگو از آبهای شیرین که در سال ۱۹۷۰ رقمی برابر ۸۵۰۰۰ تن بوده است در سال ۱۹۸۷ به ۱۶۵۰۰۰ تن بالغ گردید، این افزایش تولید بیشتر مربوط به کشت و برداشت موفقیت آمیز نوعی میگو به نام *Macribrachium* بوده است، ولی مقدار عمده تولید میگو وابسته به گونه های حاره ای به ویژه از جنس *Penaeus* می باشد که در حال حاضر ۷۰٪ از کل تولید را در سطح جهان تشکیل می دهند عمده مقدار میگوهای پرورشی جهان نیز از گونه های انتخابی همین جنس به دست می آید. کل تولید میگوی پرورشی در جهان در سال ۱۹۹۲ در مقایسه با سال قبل ۱/۵٪ کاهش نشان می دهد و به ۷۲۱ هزار تن تقلیل یافته و این در حالی است که در سال ۱۹۹۱ کل تولید میگوی پرورشی ۴۰ هزار تن افزایش داشته و مقدار آن از ۶۹۰ هزار تن در سال ۱۹۹۰ به ۷۳۳ هزار تن در سال ۹۱ بالغ گردیده است. که کشورهای تولیدکننده برتر به شرح زیر می باشند:

۱- تایلند با ۱۵۳ هزار تن تولید (پرورش) در سال ۹۱ و ۱۵۰ هزار تن در سال ۹۲ مقام اول را کسب کرد و چین با ۱۴۰ هزار تن، اندونزی، اکوادور و هندوستان به ترتیب با

وضعیت تکثیر و پرورش میگو در ایران:

در سواحل جنوبی بخصوص آبهای خلیج فارس، کشور ما صاحب منابع قابل توجهی از میگو است اما در سالهای اخیر مانند بیشتر کشورهای صاحب ذخایر میگو با نوسانات صید بویژه در جهت تقلیل تولید و بالتبینه افت صادرات روبرو شده است.

استراحت دادن اصولی به مناطق صید، منافع بیشتری را عاید ساحل نشینان به خصوص صیادان زحمتکش جنوب کشور می نماید و کشور ما را مانند کشورهایی چون چین، تایلند، اندونزی، تایوان و سایر کشورهای آسیایی و آمریکای لاتین به این منبع گرانبهای پروتئین و صادرات بیشتر آن غنی می سازد، توفیق دولت در اجرای چنین طرحهایی در گرو مطالعات و بررسیهای توأم با از خود گذشتگی اساتید و محققین شیلاتی کشور ما است که با نوشتن و ارائه تکنیکها و روشهای کاربردی و کسب تجارب کشورهای موفق علاقه مندان به سرمایه گذاری در این امور را یاری دهند.

از ۲/۵ میلیون تن تولید و صید سالانه میگو در جهان سهم ایران ۳-۴ هزار تن

کیلو گرم است که این رقم در غرب ۸۹۳ و در شرق ۶۹۱ کیلوگرم می باشد.

۷- در میان گونه های پرورشی گونه مونودون با ۴۷٪ همچنان گونه غالب می باشد.

گونه های مهمی از میگو که استعداد تولید پرورش آنها در قاره آسیا شناخته شده و هم اکنون در حال بهره برداری می باشند عبارتند از:

Pehaeus - Monodon, - Penaeus - Chinensis, Penaeus - Merguensis و تا حدی Macrobra Chium که در حدود ۸۰٪ میگوهای پرورش جهان از این گونه ها به دست می آیند.

در سال ۱۹۸۹ مقدار تولید میگوی پرورشی در تایوان از گونه P. Monodon حدود ۲۰۰۰۰ تن در چین به مقدار ۱۶۵۰۰۰ تن و در اکوادور از گونه های P. Styeirostris, P. Rannameis به میزان ۴۵۰۰۰ تن بوده است.

تکثیر و پرورش میگو روی گونه های سابق و بعضی از گونه های دیگر در ژاپن، فیلیپین، تایوان، پاناما، برزیل و تعداد دیگری از کشورهای جهان با آهنگی کم و بیش سریع رو به افزایش نهاده است.

۱۳۰ هزار تن، ۹۵ هزار تن و ۴۵ هزار تن مقامهای دوم تا پنجم را در سال ۹۲ میلادی به خود اختصاص دادند.

۲- در حال حاضر ۲۸٪ از کل میگوی جهان که به بازارهای جهانی عرضه می شود از طریق پرورش آن استحصال می گردد.

۳- ۸۲ درصد از کل میگوی پرورشی جهان در نیمکره شرقی تولید می گردد که در این میان اندونزی (۱۳۰ هزار تن)، تایوان

(۳۰ هزار تن)، مجمع الجزایر فیلیپین و بنگلادش (هر کدام ۲۵ هزار تن) بعنوان کشورهای رده اول قلمداد می گردند.

۴- تنها ۱۸ درصد از کل میگوی پرورشی جهان در نیمکره غربی تولید می گردد. که در بین آنها پس از اکوادور بافاصله زیاد کشورهای کلمبیا، مکزیک و هندوراس (هر کدام ۸ هزار تن) تولید می کنند.

۵- بیش از یک میلیون هکتار از اراضی جهان به حوضچه های پرورش میگو، ۳۰۰۰ واحد هجری و ۴۸۶۷۸ مزرعه در جهان به پرورش میگو اختصاص یافته است.

۶- میانگین تولید میگو در هکتار ۷۲۰

وضعیت شرکتهای تعاونی پرورش میگو تحت پوشش ادارات تعاون:

نام استان	تعاونیهای فعال			تعاونیهای در دست اجرا			تعاونیهای در وضعیت سرمایه گذاری (میلیون ریال)			ظرفیت تولید (تن)	
	تعداد تعاونی	تعداد اعضاء	میزان اراضی تحت عمل	تعداد تعاونی	تعداد اعضاء	میزان اراضی دریاقتی	تعداد اعضاء	میزان اراضی مورد نیاز	میزان تسهیلات دریاقتی و مصوب	میزان تسهیلات مورد نیاز آورده	میزان تولید در برنامه
بوشهر	۱۶	۱۱۹	۳۲۰ هکتار	۱۲	۱۳۰	۲۱۰	-	-	۱۴۹۷۹	-	۸۴۰
خوزستان	۱	۸	۱۵	۲۳	۲۳۳	۲۰۷	۴۰	۸۰۰	۵۸۷۶	۲۴۰۰۰	۱۹۳۰
هرمزگان	-	-	-	۲۲	۲۷۷	۳۶۲	۲۱	۲۰۹	۲۱۸۱۰	۲۲۴۰۰	۱۲۹۰ تن
سیستان و بلوچستان	-	-	-	۱۶	۲۲۷	۳۲۰	۶	۶۲	۱۳/۲۸۰	۴۹۸۰	۶۶۰
جمع کل	۱۷	۱۲۷	۳۳۵	۷۳	۸۶۷	۱۲۹۹	۶۷	۶۷۱	۲۶۹۴۵	۵۱۳۸۰	۳۷۱۰
											۳۸۰ میلیون لارو

در استان هرمزگان با تلاش اداره کل تعاون ان استان تاکنون ۲۲ شرکت تعاونی موفق به دریافت زمین شده‌اند.

می‌باشد که این رقم با توسعه طرحهای پرورش میگو در برنامه دوم دولت به ۱۰ هزار تن خواهد رسید.

جهت دستیابی به این سقف تولید ۱۱۰ هزار هکتار زمین در سطح کشور شناسایی و مناسب تشخیص داده شده است.

در سال ۷۳، ۴۰۰۰ هکتار از اراضی ساحلی ۴ استان بوشهر، هرمزگان، خوزستان و سیستان و بلوچستان پس از ایجاد تاسیسات زیربنایی و شبکه آبیاری در اختیار پرورش دهندگان میگو قرار گرفته و یا خواهد گرفت.

عملیات اجرایی در بخشی از این اراضی پایان یافته و در برخی نقاط دیگر در دست تکمیل است، براساس پیش‌بینی‌های بعمل آمده عملیات تکمیلی و زیربنایی در این اراضی تا سال ۷۶ به پایان می‌رسد و کار تولید و تکثیر میگو در این مناطق شروع خواهد شد.

در سال ۷۴ میزان تولید میگوی پرورشی به حدود ۸۵ تن رسید که در پایان برنامه پنجساله دوم با توسعه اراضی زیر کشت تا حدود ۱۰۰۰۰ تن افزایش می‌باشد.

وضعیت شرکتهای تعاونی پرورش میگو:

در پی بازدید بعمل آمده توسط ریاست محترم جمهوری در سال ۱۳۷۲ از کارگاههای تکثیر و پرورش میگو، و تاکید ایشان بر ضرورت ایجاد توسعه این قبیل طرحها، متقاضیان اشتغال در این زمینه با مراجعه به ادارات کل تعاون استانهای ساحلی جنوب نسبت به تشکیل شرکتهای تعاونی پرورش میگو اقدام نمودند که در این ارتباط با

همانگیهای بعمل آمده از سوی این وزارت با شرکت سهامی شیلات اراضی مورد نیاز تعاونیها در مناطق مشخص شده به تعاونیهای متشکله واگذار و تسهیلات اعتباری لازم نیز از محل تبصره ۳ قانون بودجه در اختیار تعاونیها قرار گرفته که این امر موجب رونق اقتصادی در مناطق محروم و دور افتاده شده است و از طرفی تعداد زیادی از نیروهای جوان کار آمد و تحصیل کرده را در این مناطق به سمت اشتغال مفید سوق داده، که در راستای تحقق این اهداف وزارت تعاون تاکنون موفق به تشکیل ۱۵۷ شرکت تعاونی گردیده است که از این میان ۱۷ شرکت به صورت فعال و در حال تولید بوده و ۷۲ شرکت در دست اجرا و نیز ۶۷ شرکت تعاونی در شرف تاسیس می‌باشند.

میزان تولیدات شرکتهای تعاونی فعال در سال ۱۳۷۴ حدود ۴۵ تن بوده است که در مقام مقایسه با میزان کل تولید میگوی پرورشی به مقدار ۸۵ تن در حدود ۵۲٪ کل تولید میگوی پرورشی کشور را شامل می‌گردد.

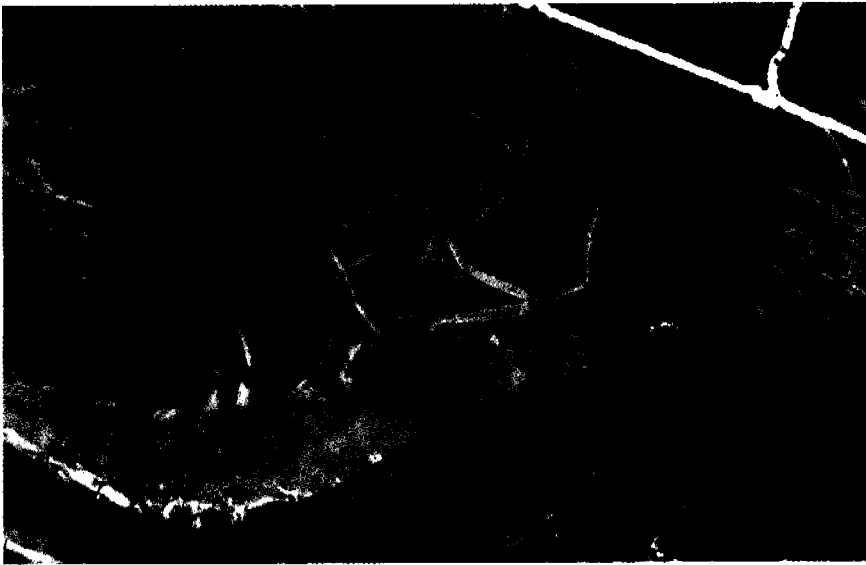
در صورت فعال شدن کلیه شرکتهای تعاونی میزان تولید هر مرزعه پرورشی با احتساب ۱۵ هکتار زیر کشت به ۴۷۱۰ تن بعلاوه ۲۸۰ میلیون لارو بچه میگو خواهد رسید و این در حالی است که کلیه تعاونیها با ظرفیت کامل فعالیت ننموده بلکه تعداد معدودی از استخرهای پرورشی را فعال نموده‌اند بطوری که در یک بررسی اجمالی از پرورش میگو در منطقه حله استان بوشهر چنین استنباط می‌شود که کل کارگاههای تعاونی و

بخش خصوصی در این منطقه ۲۷ شرکت می‌باشد که ۱۶ شرکت بصورت تعاونی و بقیه در بخش خصوصی فعالیت می‌نمایند. میزان کل برداشت میگو در این منطقه از مزارع پرورشی حدود ۶۴ تن بوده که ۲۷ تن آن مربوط به بخش تعاونی ۲۷ تن مابقی تولیدات بخش خصوصی می‌باشد، هر یک از شرکتهای حدود ۲/۸ هکتار استخر را زیر کشت برده‌اند که متوسط برداشت میگو در هکتار از ۱۲۹۴ کیلو در بالاترین سطح تا ۴۹۳ کیلو متغیر می‌باشد، در صورت فعال شدن کلیه شرکتهای تعاونی میزان تولید هر مرزعه پرورشی با احتساب ۱۵ هکتار زیر کشت به ۴۷۱۰ تن بعلاوه ۲۸۰ میلیون قطعه لارو میگو خواهد رسید. میزان کل سرمایه‌گذاری طرحی پرورشی میگوی تحت پوشش ادارات کل تعاون حدود ۱۱۷/۹۹۰ میلیون ریال می‌باشد که ۴۶۹۴۵ میلیون ریال تاکنون به پرداخت شده است و ۵۱۳۸۰ میلیون ریال تسهیلات مورد نیاز و ۱۹۶۶۵ میلیون ریال نیز برآورد سهم آورده متقاضیان این طرحها است.

کل اراضی واگذار شده از سوی شرکت شیلات جهت طرحهای پرورش میگو ۴۱۰۰ هکتار می‌باشد که از این میان ۳۳۵ هکتار توسط شرکتهای تعاونی فعال اداره می‌شود و ۱۲۹۹ هکتار نیز در اختیار تعاونیهای در دست اجرا می‌باشد.

تعداد اعضاء تعاونیهای پرورش میگو ۱۶۶۵ نفر می‌باشد که این طرحها موجبات اشتغال ۲۳۵۵ نفر را فراهم می‌آورد که این تعداد در طرحهای تکثیر و پرورش میگو عضو می‌باشند.

در حال حاضر با حذف شرکتهای تعاونی در شرف تاسیس که منتظر دریافت زمین



می‌باشند حدود ۹۰ طرح فعال و در دست اجرا در کل کشور با در اختیار داشتن حدود ۱۷۰۰ هکتار زمین وجود دارد و این در حالی است که تاکنون از سوی شرکت شیلات قریب به ۴۱۰۰ هکتار زمین در قالب حدود ۲۰۵ طرح، ۲۰ هکتار واگذار شده است که در این صورت تعاونیها حدود ۴۳٪ از اراضی واگذاری را بخود اختصاص داده‌اند و در صورت وجود اعتبارات لازم تمایل شرکتی‌هایی که دارای موافقت اصولی می‌باشند جهت تشکیل تعاونی بیشتر از بخش خصوصی خواهد بود.

چون فاکتور اصلی در فعالیتهای پرورش میگو را موافقت اصولی و زمین تشکیل می‌دهد مشاهده می‌شود که میزان سرمایه‌گذاری بخش تعاون در امر پرورش میگو حدود ۵۰-۴۰٪ کل سرمایه‌گذاری کشور بوده همچنین همانطور که قبلاً اشاره گردید، میزان تولیدات در حال حاضر حدود ۵۰٪ تولیدات کشور در بخش پرورش میگو می‌باشد.

استان بوشهر

استان بوشهر بدلیل موقعیت خاص جغرافیایی و شرایط آب و هوایی، یکی از مناطق مستعد برای پرورش آبزیان دریایی بویژه میگو می‌باشد. براساس آمارهای موجود در این خطه تاکنون افزون بر ۳۶ هزار هکتار زمین مساعد در حاشیه مشترک رودخانه‌ها و سواحل دریا برای پرورش میگو شناسایی شده است. با اجرا و بهره‌برداری از طرحهای پرورش میگو، چهره اقتصادی منطقه دگرگون و زمینه اشتغال شماری از جوانندگان کار در منطقه فراهم خواهد آمد.

اولین مرحله اجرای طرحهای پرورش میگو در استان بوشهر از سال ۷۱ در سطح یک هزار هکتار از اراضی غیر قابل کشاورزی در منطقه حله آغاز شده است.

منطقه حله در ۱۱۵ کیلومتری شمال غرب بوشهر قرار دارد.

این طرح با مشارکت ۴۰ گروه تعاونی و بخش خصوصی به اجرا درآمده و تاکنون از محل منابع دولتی و بخش خصوصی بالغ بر ۳۰ میلیارد ریال سرمایه‌گذاری شده است.

در فاز اول، طرح پرورش میگو در این منطقه، در هر دوره گنجایش یکصد میلیون لارو دارا است.

۱- وضعیت شرکتهای تعاونی پرورش میگو در استان بوشهر:

استان بوشهر بعنوان اولین استانی که در زمینه پرورش میگو فعالیت داشته دارای تعاونیهای فعال و منسجمی می‌باشد که در فاز اول فعالیشان با ۱۰ هکتار شروع به کار نموده و در فاز دوم استخرهای خود را به ۲۰ هکتار افزایش داده‌اند که مبالغ اعتباری لازم این طرحهای تعاونی از تبصره ۳ قانون بودجه تامین و در اختیار این شرکتهای قرار گرفته است. بخشی از فعالیتهای پیش‌بینی شده در استان که در سال ۷۵ عملیات اجرایی آن آغاز شد عبارتند از:

خوربردسان در شهرستان دیر ۵۰۰ هکتار، بطانه در شهرستان دیر ۴۰۰ هکتار بخش ساحلی ۸۰۰ هکتار و خوربویرات دیلم ۱۰۴۰ هکتار که از این ۴ سایت سهم پیش‌بینی شده جهت بخش تعاون به ترتیب در

خوربردستان ۲۰۰ هکتار برای ۱۰ شرکت تعاونی، بطانه ۱۶۰ هکتار برای ۸ شرکت تعاونی، بخش ساحلی ۳۲۰ هکتار برای ۱۶ واحد تعاونی، خوربویرات ۵۲۰ هکتار جهت ۵۱ شرکت تعاونی ضمناً مطالعات فاز ۱ و ۲ اراضی اطراف رودخانه منو در سال ۷۵ توسط شیلات انجام خواهد گرفت که در صورت مناسب بودن وضعیت به سایتهای اشاره شده فوق اضافه خواهد شد.

* با توجه به صورتجلسه تنظیمی با شیلات در سال جاری سهم بخش تعاون در پرورش میگو از چهار سایت مورد نظر ۸۵ شرکت تعاونی خواهد بود. اعتبارات مورد نیاز براساس قیمت‌های سال ۷۴ و طرح تهیه شده در آن سال برای واحدهای ۱۰ هکتار ۵۱۵ میلیون ریال و برای طرحهای ۲۰ هکتار ۸۵۰ میلیون ریال برآورد می‌گردد.

میلیون ریال $51 \times 515 = 26265$
میلیون ریال $34 \times 850 = 28900$

همچنین عملیات اجرایی ۵ مرکز تکثیر بچه میگو از طرحهای مصوب سال ۷۴ اداره کل تعاون استان بوشهر در سال ۷۵ آغاز خواهد گردید. و نیز به منظور استفاده بهینه از امکانات شرکتهای تعاونی پرورش میگو در زمستان بطور آزمایشی ۲ استخر لارو ماهی قزل‌آلا پرورش داده شد که نتیجه مثبت بوده و در سال جاری تمامی شرکتهای تعاونی در سطح ۲ استخر می‌توانند اقدام به این امر نمایند.

شرکتهای تعاونی پرورش میگو

ملاحظات	ظرفیت تولید (تن)		جمع کل اراضی به هکتار			وضعیت سرمایه گذاری به میلیون ریال			تعداد			وضعیت شرکت تعاونی
	تولید واقعی	ظرفیت تولید اسمی	در دست تحویل	مورد نیاز	واگذاری شده	سهام آورده	سهام گذاری	تسهیلات دریافتی	شاغلین	تعداد اعضا	تعداد شرکت	
	۳۷	۶۴۰	-	-	۳۲۰	۷۴۳۴	۷۴۲	۸۱۸۶	۱۴۴	۱۱۹	۱۶	شرکت تعاونی فعال
		۲۸۰ ۱۰۰۰۰۰۰۰	-	-	۱۴۰ ۷۰	۲۷۴۵	۲۵۶	۳۷۶۳	۱۳	۵۰	۷	شرکتهای تعاونی پرورش (در دست اجرا) شرکتهای تعاونی تکثیر لارو میگو (در دست اجرا)
	-	قطعه										
	۳۷	۹۲۰ تن ۱۰۰ میلیون قطعه	-	-	۵۱۰	۱۴۵۲۹	۱۶۳۶	۱۶۹۳۶	۲۷۸	۲۴۲	۲۷	جمع کل

توضیح اینکه: براساس تحقیقات و آزمایشات بعمل آمده در زمینه پرورش ماهیهای سرد آبی مقرر گردیده از سال ۱۳۷۵ پرورش ماهیهای قزل آلا و گرنه‌ها مور در استخرهای شرکتهای تعاونی پرورش میگو آغاز و تولید شود.

امور پرورش و تولید میگو، درخواستی مبنی بر واگذاری ۱۰۰۰ هکتار از اراضی منطقه قفاس آبادان از شرکت سهامی شیلات ایران را نمود که در نتیجه با مذاکرات متوالی، شرکت شیلات، موافقت و واگذاری ۳۰۰ هکتار از اراضی مذکور را جهت اجرای طرحهای کوتاه مدت به اداره کل تعاون صادر نمود که این امر منوط به انجام هزینه‌های زیربنایی توسط بخش تعاون می‌باشد در عین حال، اداره کل تعاون ضمن معرفی نماینده خود و بازدید از اراضی مذکور و علیرغم تنظیم صورتجلسه مربوطه موفق به دریافت اراضی نگردید.

و پس از افتتاح کانال موسوم به ۵ (سی) تعداد ۵۲ قطعه ۲۰ هکتاری به متقاضیان واگذار شد که از مجموع ۵۲ قطعه به افراد حقیقی و حقوقی بخش خصوصی فقط ۴ قطعه زمین به تعاونیها واگذار گردید و متعاقب آن بدلیل کمبود اعتبارات تبصره ۳ سهم بخش خصوصی و فقط ناچاراً ۱۶ شرکت بخش خصوصی با تطبیق شرایط، تشکیل تعاونی داده و جمعاً ۲۰ شرکت تعاونی در حال انجام عملیات سازندگی خود می‌باشند.

همچنین با توجه به موافقت و امید واگذاری زمین جهت امر پرورش میگو اداره کل تعاون اقدام به تشکیل ۵۰ شرکت تعاونی نمود که اتحادیه مربوطه نیز متعاقب آن تشکیل و شروع به فعالیت نموده است لیکن تاکنون این تعاونیها زمینی دریافت نکرده‌اند.

عدم استفاده‌های کشاورزی و باغی از این اراضی، شرایط خوب و ویژه جهت انجام فعالیتهای گسترده تکثیر پرورش میگو را فراهم آورده است.

جهت توسعه طرح بزرگ پرورش میگو در چوئیده آبادان پنج هزار هکتار زمین مناسب در نظر گرفته شده است. در این مجموعه ۵ هزار هکتاری که به قطعات بیست هکتاری تقسیم شده است حداقل ۱۵۰۰ نفر در جریان فعالیت تولید میگو قرار خواهند گرفت و علاوه بر این در حاشیه طرح نیز افرادی برای سرویس‌دهی و خدمات رسانی به استخرهای پرورشی مشغول فعالیت خواهند شد. با توجه به روش اعمال شده در امر پرورش میگو یعنی روش نیمه متراکم، تولید میگو در واحد سطح به میزان ۳-۲ تن در هکتار قابل دسترسی می‌باشد که اگر در این مجتمع پرورشی ۵ هزار هکتاری که بطور متوسط ۷۵ درصد این مقدار مساحت زیر تکثیر و پرورش میگو قرار گیرد، تولید سالانه میگو در منطقه به حدود ۱۰ هزار و ۲۵۰ تن خواهد رسید.

وضعیت شرکتهای تعاونی پرورش میگو خوزستان:

در راستای برنامه پنج ساله دوم توسعه اقتصادی، اجتماعی اداره کل تعاون استان خوزستان بمنظور شرکت گسترده تعاونیها در

ردیف	نام شرکت تعاونی	میزان کل واردات	تعداد استخر
۱	تعاونی ۱۸۸	۲۰۸۶	۴
۲	" ۱۸۴	۳۱۵۰	۴
۳	" ۲۱۱	۶۵۶	۲
۴	" ۱۶۲	۱۰۱۵	۲
۵	" ۱۶۹	۲۷۵۸	۴
۶	" ۱۵۹	۳۳۷۰	۵
۷	" ۱۷۶	۲۷۷۲	۵
۸	" ۲۱۰	۹۸۲	۲
۹	" ۱۶۶	۲۷۵۴	۴
۱۰	" ۱۵۸	۱۳۸۲	۴
۱۱	" ۲۰۰	۱۹۷۲	۳
۱۲	" ۱۴۷	۲۷۰۳	۴
۱۳	" ۱۶۵	۳۴۳۵	۴
۱۴	" ۱۶۰	۳۲۴۴	۴
۱۵	" ۱۳۴	۳۰۳۶	۴
۱۶	" ۲۰۱	۷۵۱	۲
	جمع کل	۳۶۰۵۸	۵۷

خوزستان

بعد از مطالعات و بررسیهای همه جانبه، بخشی از حاشیه غرب رود بهمن شیر در محدوده چوئیده آبادان برای اجرای طرح بزرگ پرورش میگو در خوزستان اختصاص یافت.

دلیل انتخاب روستای چوئیده که یک منطقه صیادی است شوری مناسب آب رودخانه بهمن شیر درموقع مد دریا، بافت خوب خاک و استعداد اراضی جهت فعالیتهای شیلاتی است که با توجه به شوری مناسب و

استان بوشهر به عنوان اولین استانی که در زمینه پرورش میگو فعالیت داشته دارای تعاونیهایی فعال و منسجمی می باشد که در فاز اول فعالیتشان با ۱۰ هکتار شروع به کار نموده اند و در فاز دوم استخرهای خود را به ۲۰ هکتار افزایش داده اند و مبالغ اعتباری این طرحهای تعاونی نیز از محل اعتبارات تبصره ۳ قانون بودجه تامین و در اختیار این شرکتها قرار گرفته است.

در مجموع در حال حاضر ۱ شرکت تعاونی فعال در استان وجود دارد با تعداد ۹ نفر شاغل که حدود ۴۴۰ میلیون ریال سرمایه گذاری نموده اند.

همچنین ۲۰ شرکت تعاونی در دست اجرا در استان، دوران سازندگی را می گذرانند که میزان سرمایه گذاری کل هر یک حدود ۵۳۴ میلیون ریال با ظرفیت تولید ۴۵ تن در سال می باشد.

در کنار تعاونیهایی فوق الاشاره ۱۰ شرکت تعاونی در شرف تاسیس و ۳۰ شرکت تعاونی ثبت شده و فاقد زمین وجود دارد که در مجموع تعداد ۶۱ شرکت تعاونی با ۵۹۰ عضو و ۶۰۹ نفر اشتغالزایی در حال فعالیت یا در شرف فعالیت می باشند.

شرکتهای تعاونی تکثیر میگو:

جهت سرعت بخشیدن در روند تولید کارگاههای پرورش میگو و عدم نیاز به لارو میگو از خارج در حال حاضر ۳ شرکت تعاونی تکثیر با ۵۱ نفر عضو در استان در دست اجرا می باشند که میزان سرمایه گذاری این طرحها جمعاً ۳۹۹۳۰۰۰ میلیون ریال بوده که در زمان تولید سالیانه ۶۰ میلیون قطعه

اسامی شرکتهای تعاونی متشکله اداره کل تعاون

اسامی شرکتهای تعاونی متشکله اداره

کل تعاون خوزستان

ردیف	نام شرکت تعاونی	نقطه زمین طرح	عضویت در تعدادی
۱	بهمنشیر گستر	الف	×
۲	آبزیان آبادان	۱	×
۳	الماس بحر	۳	×
۴	خلیج آبادان	۱۶	×
۵	تابان مهر	۳۰	×
۶	دزدریا	۲۳	×
۷	مروارید جنوب	۲۵	×
۸	مروارید آبادان	۴۷	×
۹	ایثارگران آرون آبادان	۲۸	×
۱۰	بهمن کنار	۲۹	×
۱۱	مرجان خلیج	—	×
۱۲	شهید سنجانی	—	×
۱۳	ساحل آبادان	—	×
۱۴	پارس میگو	—	×
۱۵	کوبر آبادان	—	×
۱۶	ایثارگران کاوه	—	×
۱۷	امیداروند	—	×
۱۸	ممتاز طلایی	—	×
۱۹	برادران دریس	—	×
۲۰	روبیان آبادان	—	×
۲۱	آزادگان آبادان	—	×
۲۲	اتحاد آبادان	—	×
۲۳	شهدای ایثارگران آبادان	—	×
۲۴	خلیج فارس	—	×

ردیف	نام شرکت تعاونی	نقطه زمین طرح	عضویت در تعدادی
۲۵	کورین میگو	—	×
۲۶	آبزیان	—	×
۲۷	شیلان آبادان	۰۱	—
۲۸	وحدت آبزیان	۱۲	—
۲۹	لبن دشت تهران	۱۷	—
۳۰	احرار	۸	—
۳۱	آبزی پرور خوزستان	۱۹	—
۳۲	صدر دریا	۳۳	—
۳۳	اکسین	—	—
۳۴	پارسیان	۳۹	—
۳۵	ایران رویان	۴۰	—
۳۶	الجال	۳۵	—
۳۷	آبزیان جنوب	۲۹	—
۳۸	دریای فجر آبادان	—	—
۳۹	آرام آبادان	—	—
۴۰	آرون میگو	—	—
۴۱	آوان آبزی	—	—
۴۲	سیحون	—	—
۴۳	ارجان بهبهان	—	—
۴۴	میگو جنوب	—	مرکز- تکثیر
۴۵	گلف شریمن	—	مرکز- تکثیر
۴۶	پرتوریان	—	مرکز- تکثیر
۴۷	ندای به آوران	—	مرکز- تکثیر

لارو و میگو به کارگاههای پرورش تحویل خواهند داد.

سیستان و بلوچستان

۲۱ هزار هکتار از اراضی این استان که

شرکتهای تعاونی پرورش میگو استان خوزستان

تولید واقعی	ظرفیت تولید (تن)	جمع کل اراضی		وضعیت سرمایه گذاری (ارقام به هزار)			تعداد		تولید واقعی		
		ظرفیت تولید اسمی	در دست تحویل	مورد نیاز	واگذاری شده	تسهیلات دریافتی	نیم آورده اعضا	برپا گذاری طرح		شاغلین	تعداد اعضا
۱۸	۲۵	—	۲۰	۱۵	۳۰۰۰۰۰	۱۴۱۳۵	۲۴۱۳۵۰	۹	۸	۱	شرکت تعاونی هلال
—	۹۰۰	—	—	۴۰۰	۵۳۲۰۰۰۰	۳۳۸۰۶۵۲	۵۳۲۶۶۲۵	۲۲۰۰	۱۸۲	۲۰	شرکتهای تعاونی در دست اجرا
—	۲۵۰	—	۲۰۰	—	—	—	—	—	۱۰۰	۱۰	شرکتهای تعاونی در شرف تاسیس
—	۱۳۵۰	—	۶۰۰	—	—	—	—	۳۰۰	۳۰۰	۳۰	شرکتهای تعاونی ثبت شده فاقد زمین
۱۸	۳۲۴۵	—	۸۲۰	۴۱۵	۵۶۲۰۰۰۰	۳۲۹۲۲۸۱	۵۶۹۰۷۷۰۲	۶۰۹	۵۹۰	۶۱	جمع کل

شرکتهای تکثیر میگو در دست اجراء ۳ ۵۱ ۲۸ ۳۹۹۳۰۰ ۱۱۳۳۰۰۰ ۲۲۶۰۰۰ ۲ ۶۰ ۶۰ میلیون قطعه

شرکتهای تعاونی پرورش میگو سیستان و بلوچستان

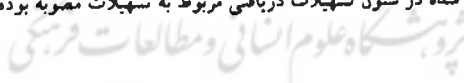
ظرفیت تولید (تن)		جمع کل اراضی به هکتار			وضعیت سرمایه گذاری به میلیون ریال			تعداد			وضعیت شرکت تعاونی
ظرفیت تولید واقعی	ظرفیت تولید اسمی	در دست تعویل	مورد نیاز	واگذار شده	سهولت دریافتی	مهم آورده اعضا	سرمایه گذاری طرح	شاغلین	تعداد اعضا	تعداد شرکت	
شرکت تعاونی شمال											
به تولید نرسیده	هر واحد یک مزرعه ۲۰ هکتار	۳ واحد	هر واحد ۲۰ هکتار جمماً ۳۲۰ هکتار	-	۷/۷۶۸	۲/۹۲۲	هر واحد ۸۳۰ جمماً ۱۳/۲۸۰ میلیون ریال	۱۶۰	۲۲۷	۱۶	شرکتهای پرورش تعاونی در دست اجرا
به تولید نرسیده	هر واحد مزرعه ۲۰ هکتار	-	هر واحد ۲۰ هکتار جمماً ۱۲۰ هکتار	-	-	-	۴/۹۸۰	۶۰	۶۲	۶	شرکتهای تعاونی در شرف تاسیس
-	-	۳ واحد	۴۲۰	-	۷۸۶۸	۲۹۲۲	۱۸۲۶۰	۲۲۰	۲۸۹	۲۲	جمع کل

توضیح اینکه از کل ۱۶ واحد در دست اجرا ۱۳ واحد جهت اخذ تسهیلات معرفی شده‌اند و تسهیلات مربوطه به تصویب بانکهای عامل رسیده است.

شرکتهای تعاونی پرورش میگو استان هرمزگان

ظرفیت تولید (تن)		جمع کل اراضی			وضعیت سرمایه گذاری			تعداد			وضعیت شرکت تعاونی
ظرفیت تولید واقعی	ظرفیت تولید اسمی	در دست تعویل	مورد نیاز	واگذار شده	سهولت دریافتی	مهم آورده اعضا	سرمایه گذاری طرح	شاغلین	تعداد اعضا	تعداد شرکت	
-	-	۲۲۰ تن	-	۳۶۲	۱۲۸۱۰	۲۲۸۰	۲۰۵۹۰	۳۰۸	۲۲۷	۲۲	شرکتهای تعاونی در دست اجرا
-	-	۱۲۰ میلیون لارو میگو	-	-	۳۳۰۰	مورد نیاز	-	-	-	-	-
-	۹۲۵ تن میگو	-	۴۲۰ هکتار	-	۱۹۱۰۰	۲۲۰۰	۳۳۳۰۰	۲۹۲	۲۰۹	۲۱	شرکتهای تعاونی در شرف تاسیس
-	-	۱۶۶۵ تن میگو	-	-	۲۸۱۰	دریافتی	۸۷۸۰	۶۰۲	۲۳۶	۲۳	جمع کل
-	-	۱۲۰ میلیون لارو میگو	-	-	۲۲۴۰۰	مورد نیاز	-	-	-	-	-

توضیح: در رابطه با تعداد ۲۲ تعاونی در دست اجرا مبلغ درج شده در ستون تسهیلات دریافتی مربوط به تسهیلات مصوبه بوده و تسهیلات اخذ شده معادل ۴۴۰۰ میلیون ریال می‌باشد.



جانبه‌ای را جهت تشکیل و تصویب طرحهای پرورش میگو بعمل آورد که در نتیجه تا پایان سال طرحهای ۱۶ شرکت تعاونی با ۲۲۷ نفر عضو و ۱۶۰ نفر شاغلین غیر عضو به تصویب رسیدند که جمماً ۱۳/۲۸۰ میلیون ریال از منابع اعتباری تبصره ۳ قانون بودجه به این تعاونیها پرداخت خواهد شد. میزان اراضی واگذاری حدود ۳۲۰ هکتار بوده که هر مزرعه دارای ۲۰ هکتار زمین خواهد بود.

همچنین ۶ شرکت تعاونی با ۶۲ نفر عضو و ۶۰ نفر شاغلین غیر عضو نیز در شرف تاسیس می‌باشند که نیاز به ۱۲۰ هکتار زمین

زمین مناسب که آب آن از طریق مد در دریا قابل تامین است شناسایی شده لیکن تحقیقات اخیر جهادسازندگی نشان داده که تمامی سواحل جنوب ایران هم در خلیج فارس و هم دریای عمان مناسب پرورش میگو می‌باشد.

وضعیت شرکتهای تعاونی پرورش میگو استان سیستان و بلوچستان

با توجه به شروع فعالیت شرکت سهامی شیلات ایران جهت صدور موافقت اصولی و واگذاری اراضی مورد نیاز متقاضیان پرورش میگو در منطقه بريس گواتر در اواخر سال ۱۳۷۴، اداره کل تعاون پیگیریهای همه

عمدتاً در سواحل خلیج گواتر قرار دارند از بهترین شرایط طبیعی برای پرورش میگو برخوردارند.

این زمینها در قسمتهایی قرار دارند که در معرض جذر و مد آب دریا بوده و در حقیقت آب مورد نیاز استخرهای پرورش میگو از طریق مد دریا تاکنار استخرها می‌رسد و با یک پمپ کوچک آب استخر تامین می‌گردد. بهترین آب برای پرورش میگو، مخلوطی از آب شیرین و شور است و لذا نقاط ورود آب رودخانه‌ها به دریا و حوالی آن بهترین محل شناخته می‌شود.

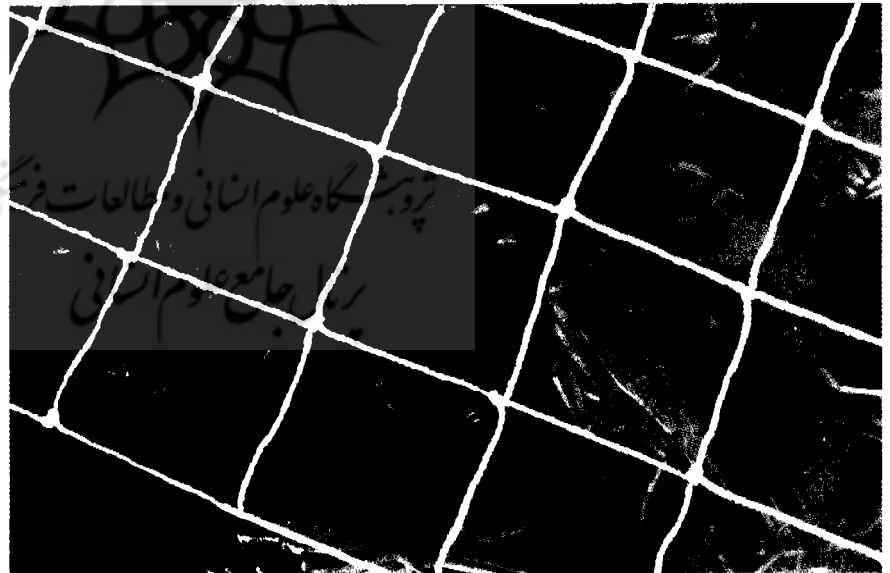
با فرض فوق بیش از ۲۰۰ هزار هکتار

وضعیت شرکتهای تعاونی پرورش میگو استان سیستان و بلوچستان (میلیون ریال)

ردیف	نام شرکت	میزان تسهیلات تصویبی	وضعیت طرح	تسهیلات مورد نیاز
۱	تعاونی ۶۴۱ مروارید	۵۶۰	در دست اجرا	-
۲	۶۴۲ عطا	۶۰۰	" "	-
۳	۶۴۹ صدف	۵۹۰	" "	-
۴	۶۵۱ شرق	۶۰۰	" "	-
۵	۶۵۲ سیستان	۶۰۰	" "	-
۶	۶۵۸ بریس	۶۰۰	" "	-
۷	۶۵۵ چابهار	۶۰۰	" "	-
۸	۶۶۴ چابهار	۶۰۰	" "	-
۹	۶۷۴ نفیس	۶۰۰	" "	-
۱۰	۶۶۳ چابهار	-	" "	۶۰۰
۱۱	۶۷۱ چابهار	۶۳۱	" "	-
۱۲	۶۸۹ چابهار	۶۷۰	" "	-
۱۳	۶۴۵ شگاهدان	-	" "	۶۰۰
۱۴	چند منظوره بدر ایتازگران	۶۱۷	" "	-
۱۵	۶۵۷ ایتازگران	-	" "	۶۰۰
۱۶	۶۴۸ چابهار	۶۰۰	" "	-
۱۷	۶۵۰ چابهار	-	در شرف تاسیس	۶۰۰
۱۸	۶۵۹ چابهار	-	" "	-
۱۹	۶۶۱ چابهار	-	" "	-
۲۰	۶۶۲ چابهار	-	" "	-
۲۱	۶۷۲ چابهار	-	" "	-
۲۲	۶۷۶ چابهار	-	" "	-

وضعیت شرکتهای تعاونی پرورش میگو استان هرمزگان (میلیون ریال)

ردیف	نام تعاونی	میزان تسهیلات تصویبی	وضعیت طرح	تسهیلات مورد نیاز
۱	شرکت تعاونی سیریک	۴۰۰	در دست اجرا	۲۰۰
۲	" " هرمزگان پرون	۴۰۰	" "	۲۰۰
۳	" " آتامیس	۴۰۰	" "	۲۰۰
۴	" " والفجر	۴۰۰	" "	۲۰۰
۵	" " مرجان بندر	۴۰۰	" "	۲۰۰
۶	" " هرمز میگو	۴۰۰	" "	۲۰۰
۷	" " ایتازگران	۴۰۰	" "	۲۰۰
۸	" " امید	۴۰۰	" "	۲۰۰
۹	" " ماهیان جنوب	۴۰۰	" "	۲۰۰
۱۰	" " رویان	۴۰۰	" "	۲۰۰
۱۱	" " میگو پروان (تکتیر)	۴۰۰	" "	۳۰۰
۱۲	" " جاسک (تکتیر)	۴۰۰	" "	۳۰۰
۱۳	" " آزادگان (پرورش میگو)	۷۱۲	" "	-
۱۴	" " رزمندگان	۷۱۲	" "	-
۱۵	" " میناب صدف	۶۰۷	" "	-
۱۶	" " رویان میگو	۷۱۲	" "	-
۱۷	" " میگ ایران	۷۱۲	" "	-
۱۸	" " میگو هرمز	-	" "	۷۱۲
۱۹	" " برکه طلایی	۹۳۰	" "	-
۲۰	" " میگو طلایی هرمز	۷۱۲	" "	-
۲۱	" " تیاب تکتیر بران	۹۳۰	" "	-
۲۲	" " هرمز لارو (تکتیر)	۹۳۰	" "	-
۲۳	" " هرشدان (جاسک تکتیر)	۹۳۰	" "	-
۲۴	" " تیاب سرا (پرورش)	۷۱۲	" "	-
۲۵	" " آرن میگو	-	" "	۷۱۲
۲۶	" " میگو ساران	-	" "	۷۱۲
۲۷	" " هجرت	-	" "	۷۱۲
۲۸	" " ۲۳ واحد در شرف تاسیس	-	در شرف تاسیس	-



هکتار بوده که در صورت راه اندازی حدود ۷۲۰ تن میگو به انضمام ۱۲۰ میلیون قطعه لارو میگو تولید خواهد شد.

همچنین ۲۱ شرکت تعاونی در شرف تاسیس با ۲۰۹ نفر عضو و ۲۹۴ نفر شاغل در حال انجام مراحل اداری بوده که نیاز به حدود ۴۲۰ هکتار زمین دارند تا بتوانند حدود ۹۴۵ تن میگو تولید نمایند. در نهایت در صورت فعالیت تمامی این تعاونیها ۱۶۶۵ تن میگو و ۱۲۰ میلیون قطعه لارو ماهی تولید خواهد شد.

۱- در حال حاضر حدود ۲۲ هزار هکتار اراضی مستعد پرورش میگو به صورت مطالعات فاز صفر شناسایی شده که مناطق تیاب شمالی گاراندر، سیریک، لشتان، صنیه و قشم را شامل می شود.

۲- مناطق کوهستک، زیارت، سیریک، جاسک، بندرلنگه و جزیره قشم مستعد ایجاد مراکز لارو می باشد.

پیگیریهای بعمل آمده تاکنون ۲۲ شرکت تعاونی موفق به دریافت زمین گردیده اند که تعداد اعضاء تعاونیها فوق ۲۲۷ نفر با ۳۰۸ نفر شاغل می باشد که سرمایه برآورد شده حدود ۲۰۵۹۰ میلیون ریال می باشد. میزان اراضی واگذار شده طرحهای مذکور ۳۶۲

دارند که در صورت تایید شیلات به آنها واگذار خواهد شد.

وضعیت شرکتهای تعاونی پرورش میگوی استان هرمزگان:

با تلاش مستمر اداره کل تعاون و