

# نقش سرمایه اجتماعی در توسعه روستایی

(مطالعه موردی: روستای عشایری قره‌بلاغ)

## Role of Social Capital in Rural Development (case study: Tribal village of GharehBolagh)

Gity Salahi Isfahani<sup>1</sup>

گیتی صلاحی اصفهانی<sup>۱</sup>

Accepted: 06/26/2011

Received: 11/13/2010

پذیرش: ۹۰/۴/۵

دریافت: ۸۹/۸/۲۲

### چکیده:

### Abstract:

Social capital has earned a distinguished place in the last decade. The social capital is one of the effective factors on economic operation at all villages and cities in the whole world which brings about tranquility, security, welfare, protection of economic sources and development for the people of the whole countries as Ibn-e- khaldoon called it "cooperation".

On the other hand, villages move towards their ruin through of misuse this pattern i.e. cooperation. The purpose of this article is to show - by the method of PRA i.e. with the establishment of workshop at tribal village of GharehBolagh in Markazi province- that the rural development can be created by the social capital. Selection of GharehBolagh tribal village is due to the traditional and new textures and diverse population and also due to its nomadic origins. The research results show that rural development can occur when government increases indicators of the social capital as partnership, norms and confidence at tribal villages.

**Keywords:** social capital, rural development, tribal village of Gharehbolagh, Markazi province.

یکی از مفاهیمی که در دهه گذشته مورد استقبال قرار گرفته موضوع سرمایه اجتماعی است. در تمامی شهرها و روستاهای جهان سرمایه اجتماعی یکی از عوامل موثر بر عملکرد اقتصادی کشورها است که حاصل تاثیر نهادهای اجتماعی، روابط انسانی و هنجارها بر روی کمیت و کیفیت تعاملات اجتماعی است و همراه خود آرامش و امنیت و رفاه و نگهداشت منابع اقتصادی و پیشرفت و توسعه را به ارمغان می‌آورد که ابن‌خلدون آنرا به عصیبت تعبیر کرده است.

از طرف دیگر روستاها با عدم استفاده بجا و بهینه از این عصیبت و الگو قرار دادن آن برای سایر مناطق، نابود کننده حیات ملت و سرعت دهنده بی‌هویتی خود هستند. بر این اساس در مقاله سعی شده است با روش برگزاری کارگاه مشارکتی در روستای عشایری قره بلاغ از استان مرکزی به بررسی نقش سرمایه اجتماعی در توسعه روستایی پردازد. انتخاب روستای عشایری قره‌بلاغ به لحاظ وجود بافت سنتی و بافت جدید و تنوع جمعیتی و همچنین به لحاظ منشا عشایری آن است. در نتیجه‌گیری می‌توان گفت دولت با تمهیداتی می‌تواند شاخص‌های سرمایه اجتماعی از جمله مشارکت، هنجارها و اعتمادسازی را در روستاهای عشایری افزایش دهد تا به توسعه روستایی بیانجامد.

**کلید واژگان:** سرمایه اجتماعی، توسعه روستایی، روستای قره بلاغ، استان مرکزی.

1. Assistant Professor , Department of Geography, Payame Noor University.. gity\_salahi@yahoo.com

۱. استادیار گروه جغرافیا، دانشگاه پیام نور  
gity\_salahi@yahoo.com

## مقدمه

ابن خلدون، در قرن ۱۴ میلادی و بر اساس مشاهدات و مقایسات خود در محیط های شهری و غیر شهری اصطلاح عصیبت که از ریشه عصب و به مفهوم پیوند فرد به گروه است، را وضع کرد که به معنای همبستگی و احساس تعلق و روح جمعی است و دوام جامعه را تضمین می کند و قدرت مبارزه و دفاعی یک جامعه با آن ارتباط مستقیم دارد. وی معتقد است که انسانها جز از طریق اجتماع و تعاون نمی توانند زندگی کنند و به حیات خود ادامه دهند و به دلیل اینکه انسان بیشتر به صفات خوب تمایل دارد تا صفات بد، انسانها به همکاری با هم روی می آورند گرچه نقاط اشتراکی با هم نداشته باشند. (ابن خلدون، ۱۳۸۶: ۹۸)

اصطلاح سرمایه اجتماعی<sup>۱</sup> قبل از سال ۱۹۱۶ در مقاله ای توسط هانی فان از دانشگاه ویرجینیای غربی مطرح شد اما نخستین بار در اثر کلاسیک جین جاکوب به کار رفته است که در آن توضیح داده که شبکه های اجتماعی فشرده در محدوده های حومه قدیمی و مختلط شهری صورتی از سرمایه اجتماعی را تشکیل می دهند (فوکویاما، ۱۳۷۹: ۱۰) کاربرد مفهوم سرمایه اجتماعی به تدریج از دهه های پایانی قرن بیستم در ترها و مقالات دانشگاهی با کار افرادی چون کلمن، بورديو، پاتنام و فوکویاما مطرح شد (وال، ۱۹۹۸: ۲۵۹). از مفهوم سرمایه اجتماعی نیز به عنوان راه حلی اجرشدنی در سطح اجتماعات محلی برای مشکلات توسعه مورد توجه سیاستگذاران و مسئولان سیاست اجتماعی قرار گرفته است. (وارنر، ۱۹۹۹: ۲۶) و از مفاهیم نوینی است که در بررسی های اقتصادی و اجتماعی جوامع مدرن مطرح گردیده است و بحث های زیادی را برانگیخته است و امروزه نقشی بسیار مهمتر از سرمایه فیزیکی و انسانی در سازمان ها و جوامع ایفا می کند و شبکه های روابط جمعی و گروهی، انسجام بخش میان انسانها، سازمانها و انسانها و سازمانها با سازمانها می باشد. در غیاب سرمایه اجتماعی سایر سرمایه ها اثربخشی خود را از دست می دهند و بدون سرمایه اجتماعی، پیمودن راههای توسعه و تکامل فرهنگی و اقتصادی، ناهموار و دشوار

می شوند. (الوانی، ۱۳۸۳: ۱۳۲) پاتنام، سرمایه اجتماعی را وجوه گوناگون سازمان اجتماعی نظیر اعتماد، هنجارها و شبکه ها می داند که با هماهنگی با یکدیگر، می توانند کارایی جامعه را بهبود بخشند. (پاتنام، ۱۳۷۹: ۶) در واقع عصیبت ابن خلدون را با سرمایه اجتماعی مورد نظر اندیشمندان معاصر می توان مقایسه کرد. در واقع می توان سرمایه اجتماعی را همان عصیبت در مفهوم پیچیده و گسترده امروزی دانست.

ابن خلدون، جامعه را به دو دسته طبقه بندی کرد و بر این باور بود که عصیبت بین مردم بادیه نشین قوی تر از مردم شهر نشین است و علت آن پیوندی است که برای زندگی در مجاورت یکدیگر، همبستگی، دفاع و حفاظت افراد از خود به وجود می آید (بعلی، ۱۳۸۲: ۱۹). لذا با هدف شناخت بیشتر سرمایه اجتماعی در محیط عشایری بر آن شدیم تا شاخص ها را شناسایی و روستای عشایری قره بلاغ را مورد مطالعه قرار دهیم و به این سوال اساسی پاسخ دهیم که نقش سرمایه اجتماعی در توسعه روستایی چگونه است؟

## تعریف سرمایه اجتماعی

یکی از تعاریف سرمایه اجتماعی مجموعه هنجارهای موجود در سیستم های اجتماعی است که موجب ارتقای سطح همکاری اعضای آن جامعه گردیده و موجب پایین آمدن سطح هزینه های تبادلات و ارتباطات می گردد (فوکویاما، ۱۹۹۹: ۵). بانک جهانی نیز سرمایه اجتماعی را پدیده ای می داند که حاصل تاثیر نهادهای اجتماعی، روابط انسانی و هنجارها بر روی کمیت و کیفیت تعاملات اجتماعی است (بانک جهانی، ۱۹۹۹: ۸۷) و تجارت این سازمان نشان داده است که این پدیده تاثیر قابل توجهی بر اقتصاد و توسعه کشورهای مختلف دارد. سرمایه اجتماعی برخلاف سایر سرمایه ها به صورت فیزیکی وجود ندارد بلکه حاصل تعاملات و هنجارهای گروهی و اجتماعی بوده و از طرف دیگر افزایش آن می تواند موجب پایین آمدن جدی سطح هزینه های اداره جامعه و نیز هزینه های عملیاتی سازمانها گردد.

در حقیقت سرمایه اجتماعی حاصل اعتماد متقابل، تعامل اجتماعی متقابل، گروه های اجتماعی، احساس هویت جمعی

چراگاه‌های اطراف می‌چرانند و یا آنها را به چوپان می‌سپارند تا برای تعلیف به مراتع دورتر ببرند (فیروزان، ۱۳۶۲، ۹). این ایلات یکجانشین که روستاهایشان نیز قشلاق نامیده می‌شود به عنوان روستاهای عشایری به حساب می‌آیند از آن جمله قشلاق قره‌بلاغ است که از ایل شاهسون هستند (افضل الملک، ۱۳۴۰، ۳۹) و از جمله ایلاتی‌اند که با نه هزار چادر در نیمه‌های قرن نوزدهم در منطقه تهران و استان مرکزی و قم و قزوین و زنجان پراکنده بوده‌اند (sheil, 1856، لمتون، ۱۳۶۲: ۲۲۹).

تغییر زندگی عشایری از کوچ‌نشینی به نیمه کوچ‌نشینی منجر به تغییراتی در نوع معیشت و زندگی عشایر شده است و باعث شده که افزایش سرمایه اجتماعی در روستای عشایری قره‌بلاغ کاهش جدی سطح هزینه‌های اداره جامعه را به دنبال داشته باشد و از آنجا که عشایر دارای سرچشمه عظیمی از سرمایه اجتماعی‌اند. در طول تاریخ بشریت و تاریخ ایران نیز عشایر موجد سرمایه‌های اجتماعی پر توانی بوده‌اند. مشارکت‌های عشایر در حرکت گله به بیلاق و قشلاق نمونه آن است.

**موقعیت جغرافیایی و ویژگی‌های روستای عشایری قره‌بلاغ**  
روستای عشایری قره‌بلاغ در ایران مرکزی (وحدتی، ۱۳۵۴) و در موقعیت جغرافیایی ۲۸' و ۵۰ طول شرقی و ۵۶' و ۳۴ عرض شمالی در بخش مرکزی شهرستان ساوه از استان مرکزی واقع شده است. (نقشه شماره ۱) اختلاف ارتفاع قشلاق از سطح دریا ۸۸۱ تا ۸۸۷ متر با ۶ متر اختلاف است (GPS در محل ۱۳۸۸) از شمال به طراز ناهید و اراضی رضا آباد و اراضی یافت آباد، از طرف غرب به اراضی پنج دانگی، چاله باغ و غازم آباد، از جنوب به مرادخانلو و از شرق به اراضی انجیلاوند و شورک پلاک ۵۹ از اصلی طراز ناهید منتهی می‌شود (نقشه شماره ۲) مساحت کل قشلاق ۱۲۴۲ هکتار که شامل ۱۲۲۸ هکتار منابع ملی و ۱۴ هکتار متحذات و مستثنیات می‌باشد (اداره کل منابع استان مرکزی، ۱۳۵۷، ۳۲).

و گروهی، احساس وجود تصویری مشترک از آینده و کار گروهی در یک سیستم اجتماعی دانست که همان عصبیت این‌خلدون است که باعث مردانگی، شجاعت، آزادی، غرور و همانند اینها باشد که می‌توان نتیجه گرفت سرمایه اجتماعی در میان عشایر بیشتر است زیرا سرمایه اجتماعی دست کم شامل سه عنصر آگاهی، اعتماد و مشارکت می‌باشد (مدنی، ۱۳۸۸: ۱۳) از دیرباز انواع سرمایه اجتماعی در میان روستاییان و عشایر ایران وجود داشته است از جمله اینکه در یک یا چند روستا در فصل برداشت محصول، به کمک هم می‌رفتند و بدون مزد کار می‌کردند و در موقع برداشت محصول، فرد دیگری که به کمک او آمده است با او به سرزمین وی می‌رفتند (فرهادی، ۱۳۷۳: ۲۱۲). کارشناسان معتقدند که افزایش سرمایه‌های اجتماعی شامل حسن اعتماد، امیدواری به آینده، اتکا به جامعه و همبستگی آن، برقراری عدالت اجتماعی، ایجاد رفاه، تحمل، مدارا و گذشت و وفاق از اصلی‌ترین راهکارهای دستیابی به توسعه پایدار در یک جامعه است (علوی، ۱۳۸۷: ۵۲).

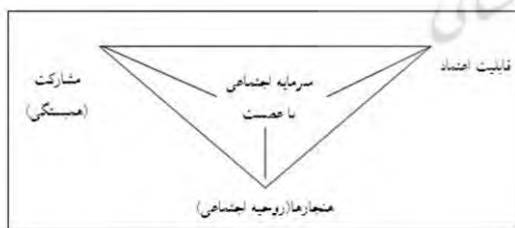
### سرمایه‌ی اجتماعی و عشایر ایران

عشایر منشا حرکت، تولید و تحول خصوصاً در مسائل اقتصادی و اجتماعی‌اند و از دیرباز به عنوان مهد تولید خصوصاً تولیدات دامی کشور بوده‌اند و بخش عمده‌ای از تامین نیازهای غذایی اجتماع را عهده دار شده‌اند و از نظر اقتصادی در خور اهمیت هستند (امان‌اللهی، ۱۳۶۰، ۱۱). امروزه هنگامی که از ایلات و عشایر ایران سخن گفته می‌شود به سه گروه که از لحاظ نظری مجزا اما در عمل متداخل هستند نظر داده می‌شود: نخست ایلات صحرا نشین محض که همگی کوچی‌اند نه در سردسیر نه در گرمسیر خانه ندارند و همیشه زیر چادر زندگی می‌کنند. دوم ایلاتی که برخی از محققان آنها را نیمه صحرانشین نامیده‌اند. این گروه در بیلاق یا قشلاق و یا در هر دو محل خانه‌های خشت و گلی که به صورت دیه سازمان یافته باشد دارند. سوم ایلات یکجانشین که یا بر اثر اعمال سیاست اسکان اجباری حکومت‌های مرکزی اجباراً" و یا به میل و اراده خود ساکن شده و دیگر کوچ نمی‌کنند و اگر هم هنوز دامدار باشند گله‌های خود را در

### سرمایه اجتماعی در روستای عشایری قره بلاغ

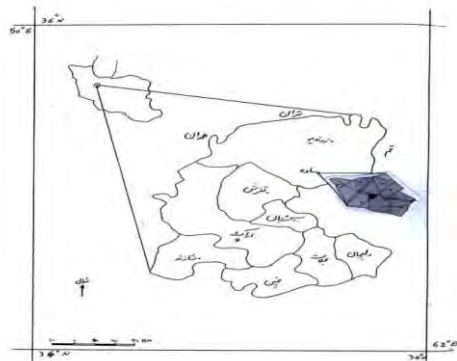
سرمایه اجتماعی از نظر روش شناسی یک سازه و یا یک مفهوم است اما وقتی از دیدگاه توسعه نگاه می کنیم جوهره آن در رابطه خلاصه می شود. رابطه در واقع یعنی خود انسان ها، انسانهای قابل که بتوانند با ارتباط مناسب، زمینه را برای مشارکت و تشکر فراهم کنند (غفاری، ۱۳۸۵: ۵). به همین دلیل سرمایه اجتماعی با مفاهیمی مثل شبکه ها، هنجارها، اعتماد اجتماعی، آگاهی اجتماعی و... تعریف می شوند و خصلت درون گروهی دارند و این همان چیزی است که نه تنها در جامعه روستایی و عشایری کم نیست بلکه بسیار هم قوت دارد و با خصلت بین گروهی در بحث توسعه کارایی دارد و با ارتباط دو سویه دولت و مردم و ارزش گذاری به مردم و اقدام در جهت توانمندسازی آنان میتوان با سرمایه های اجتماعی موجود به سمت توسعه پایدار گام برداشت. شاید مهمترین و بدیع ترین تحول اقتصادی در دهه گذشته پدید آمدن این نظر بوده که مفهوم سرمایه فیزیکی را میتوان به سرمایه انسانی نیز تعمیم داد و ناملموس تر از این دو سرمایه، سرمایه اجتماعی را یافت که در روستای عشایری قره بلاغ ویژگی های شناختی روابط باعث تسهیل کنش شده است و شبکه با بستگی نیز سرمایه اجتماعی را افزایش داده است (شکل ۲) و در اقدامات چندگانه همکاری و حسن نیت متقابل جلوه گر شده است. (بیکر ۱۹۸۳: ۵۶)

شکل ۲: شبکه با بستگی عشایر قره بلاغ



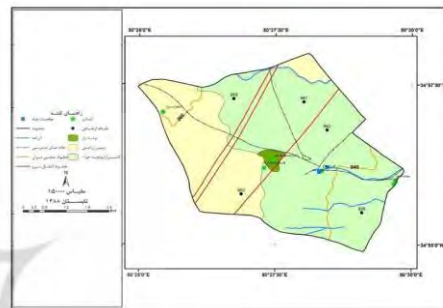
مأخذ: نگارنده، ۱۳۸۸

نقشه شماره ۱. استان مرکزی، شهرستان و محدوده مورد مطالعه



مأخذ: سازمان برنامه و بودجه - مرکز آمار ایران ۱۳۸۵

نقشه شماره ۲. محدوده مورد مطالعه ° روستای قره بلاغ



مأخذ: وزارت کشور - تقسیمات سیاسی سال ۱۳۸۵

### روش شناسی

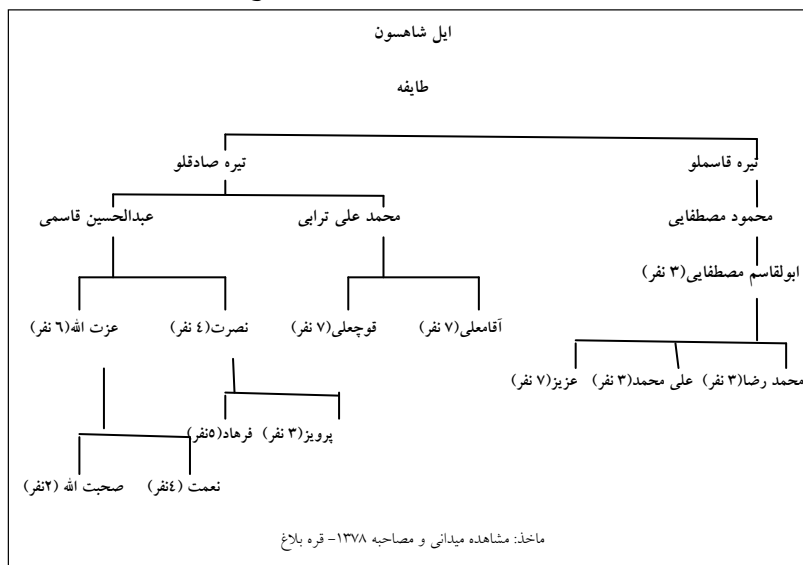
با ۱۳ خانوار عشایر نیمه کوچ رو در قره بلاغ که به سه فامیل بزرگ تقسیم می شوند کارگاههای مشارکتی برگزار گردید و پرسشهایی مطرح شد. در واقع ۳۸ نفر که از ۱۴ سال به بالا (در رده سنی ۶۴-۱۵ و بالاتر) هستند در دو گروه مردان ۲۲ نفر و ۱۶ نفر زنان مورد پرسش قرار گرفتند و در سه متغیر عاملی: اعتماد، روحیه اجتماعی و مشارکت موارد مطرح و به جمع بندی رسیدیم.

### ارائه بحث

#### عشایر قره بلاغ

عشایر قره بلاغ از ایل شاهسون بغدادی و طایفه سولدوز و تیره قاسملو و صادقلو هستند (نمودار شماره ۱) و از سه خانوار اصلی ایلی تشکیل شده اند.

## نمودار ۱. تقسیمات ایلی قشلاق قره بلاغ



ماخذ: مشاهده میدانی و مصاحبه ۱۳۷۸- قره بلاغ

می‌گیرند) که بیشتر حرکت از قشلاق به بیلاق و بیلاق به قشلاق، تاریخ حرکت دام، تعیین مسیر، افراد همراه دام و چوپانان را تعیین می‌کنند. نسبت جنسی در قره بلاغ ۱۱۶ می‌باشد بدین معنی که در مقابل ۱۰۰ زن، ۱۱۶ مرد وجود دارد و نشان دهنده مهاجرپذیری قشلاق و یکی از اثرات سرمایه اجتماعی در قشلاق است (جدول ۲).

جدول ۲: تعداد جمعیت ساکن در قشلاق قره بلاغ به تفکیک

## جنسیت

ردیف	جنسیت	تعداد	درصد
۱	مرد	۲۹	۵۳/۸
۲	زن	۲۵	۴۶/۲
	جمع کل	۵۴	۱۰۰

ماخذ: مشاهده میدانی و مصاحبه ۱۳۸۷ قره بلاغ

## هنجارها (روحیه اجتماعی)

کلمن معتقد است که سرمایه اجتماعی در پیوند رفتار فرد با متغیرهایی که در سطح ساختار عمل می‌کند سودمند است و کنش‌های اجتماعی را تسهیل می‌کند (تاجبخش، ۱۳۸۴: ۱۱). نقش تک تک اعضای خانواده در اقتصاد قشلاق بر خلاف خانواده شهری و روستایی بسیار قابل توجه است. خانواده عشایری که ترکیبی است از گروه خانوادگی و سازمان کار، یکی از مهمترین نهادهای جامعه عشایری است

## قابلیت اعتماد

بهترین سرمایه اجتماعی، فرهنگ اعتماد و مداراست که در آن شبکه‌های گسترده سازمان‌های داوطلبانه می‌روید و شبکه‌ها نتیجه اعتماد مردم به یکدیگرند (واسگوپتا، ۱۹۸۸: ۱۰۳) و فوکویاما معتقد است که قبل از ورود به هر سیستم اجتماعی، باید اطلاعات کافی در مورد شبکه‌های اعتماد به دست آوریم (فوکویاما، ۱۹۹۹) در فرهنگ عشایر سرمایه اجتماعی زیادی در بین خانوارها و گروه‌های القیاتی وجود دارد و شبکه‌های اعتماد زیاد است ساکنان قشلاق قره بلاغ در بین خود نماینده‌ای از بزرگترین خانوار که ۶/۳ درصد جمعیت را تشکیل می‌دهد (جدول ۱) (فرهاد قاسمی) دارند که مسائل از طریق ایشان دنبال می‌شود.

جدول ۱: تعداد جمعیت ساکن در قشلاق قره بلاغ به تفکیک تعداد خانوار بزرگ و درصد

ردیف	خانوارهای مستقر	تعداد	درصد	خانوار	درصد
۱.	قاسمی	۲۵ نفر	۴۶/۳	۷	۵۳/۹
۲.	مصطفایی	۱۶ نفر	۲۹/۵	۴	۳۰/۷
۳.	ترابی	۱۳ نفر	۲۴/۲	۲	۱۵/۴
	جمع کل	۵۴ نفر	۱۰۰	۱۳	۱۰۰

ماخذ: مشاهده میدانی قشلاق عشایر قره بلاغ

از نظر تصمیم‌گیری تبعیت از سه خانوار است (نصرت و عزت قاسمی، ابوالقاسم مصطفایی و فوجعلی براتی تصمیم

با توجه به تعداد نسبی دامها نسبت به تعداد جمعیت عشایر است، سرپرست واحد تولیدی و سازمان کار خانواده نیز است. زن عشایری نیز دارای وظایف خانوادگی و تولیدی بسیار مهم است، او هم زوجه و مادر و خانه دار است و هم جزو گروه کاری تولیدی است که در زمینه صنایع دستی و خانگی (قالی بافی) نیز فعالیت می کند.

در مورد نوع فعالیت زنان در مراحل مختلف پرورش دام می توان گفت این گروه در تمام مراحل نقش عمده دارند و نوع فعالیت آنان بستگی به نوع دام های پرورشی و نوع تقسیم کار جنسیتی در قشلاق است (جدول شماره ۳)

جدول ۳: متوسط درصد سهم زنان در مراحل مختلف پرورش دام در قشلاق قره بلاغ

ردیف	مراحل	متوسط درصد سهم زنان
۱	چرا	۳۰
۲	تعطیل	۵۰
۳	سرافت از دام	۵۰
۴	لبرد ویش	۱۰۰

مأخذ: مصاحبه با پرویز قلمی قره بلاغ، ۱۳۸۷/۱۲/۱۳

جدول ۴: نوع فعالیت زنان در مراحل مختلف پرورش دام قشلاق قره بلاغ

نوع دام	نوع فعالیت زنان عشایر قره بلاغ
گاو گوسفند بز	کمک به ایجاد واحد دامداری، اسطبل یا نعل
	تفالت اسطبل یا نعل
	مد عفونی اسطبل یا نعل
	تغذیه با طوفه دستی
	حمل طوفه
	لبرد ویش
	بچه گیری و زایمان
ششقر	
تهیه فرآورده های داسی	

مأخذ: برگزاری کارگاه مشارکتی زنان ۱۳۸۷ - قره بلاغ

جدول ۳: متوسط درصد سهم زنان در مراحل مختلف پرورش دام در قشلاق قره بلاغ

ردیف	مراحل	متوسط درصد سهم زنان
۱	چرا	۳۰
۲	تعطیل	۵۰
۳	سرافت از دام	۵۰
۴	لبرد ویش	۱۰۰

مأخذ: مصاحبه با پرویز قلمی قره بلاغ، ۱۳۸۷/۱۲/۱۳

جدول ۴: نوع فعالیت زنان در مراحل مختلف پرورش دام قشلاق قره بلاغ

نوع دام	نوع فعالیت زنان عشایر قره بلاغ
گاو گوسفند بز	کمک به ایجاد واحد دامداری، اسطبل یا نعل
	تفالت اسطبل یا نعل
	مد عفونی اسطبل یا نعل
	تغذیه با طوفه دستی
	حمل طوفه
	لبرد ویش
	بچه گیری و زایمان
ششقر	
تهیه فرآورده های داسی	

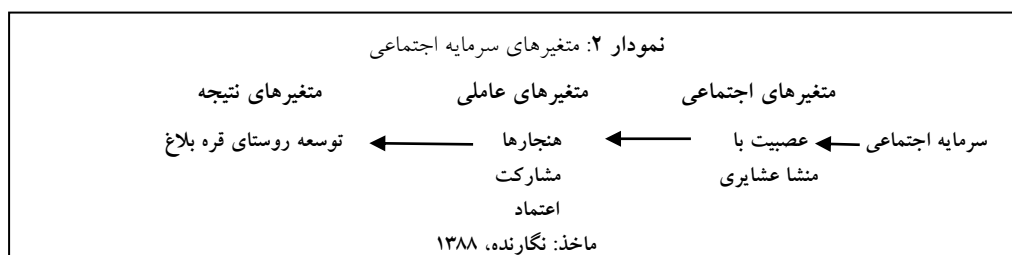
مأخذ: برگزاری کارگاه مشارکتی زنان ۱۳۸۷ - قره بلاغ

می توان گفت این گروه در تمام مراحل پرورش دام نقش دارند (جدول ۴)

بدیهی است این روحیه اجتماعی زنان تاثیر مثبت بر درآمد خانواده دارد و نیز صرفه جویی در هزینه های استخدام کارگر را به دنبال خواهد داشت.

### مشارکت (همبستگی)

مشارکت عشایر قره بلاغ در زمینه های گوناگون به چشم می خورد از آن جمله در بهره برداری از مراتع است که





سرمایه اجتماعی و عصبیت که این خلدون از آن نام می برد، استفاده از دیگر سرمایه‌ها بطور بهینه انجام نخواهد شد. در جامعه‌ای که فاقد سرمایه اجتماعی کافی می‌باشد، سایر سرمایه‌ها ابر می‌مانند و تلف می‌شوند.

در واقع سرمایه اجتماعی را می‌توان حاصل روابط مبتنی بر اعتماد در جامعه دانست و آن به مجموعه منابعی که در ذات روابط اجتماعی بوجود می‌آیند و زندگی اجتماعی را دلنشین‌تر و مطلوب‌تر می‌سازد، اطلاق کرد و از طرفی پرداختن به سرمایه اجتماعی برای توسعه اقتصادی، اجتماعی روستاها اساسی است. زیرا تمام الزامات را برای توسعه در خود جای می‌دهد بطوری که با بکارگیری درست سرمایه اجتماعی در فرآیند توسعه، باعث رونق کشور در ابعاد سیاسی، اقتصادی، اجتماعی و فرهنگی می‌شود.

در جامعه عشایری که سرمایه اجتماعی فراوانی وجود دارد، مردم به یکدیگر اعتماد دارند، احساس تعلق و ترحم می‌کنند، در مراسم‌ها انسجام دارند، مشارکت مدنی خوبی صورت می‌گیرد، از تمامیت ارضی دفاع می‌کنند، مهم این است که همه این اشکال باید تقویت و حفظ شود زیرا که افراد به اشکال مختلف عضوی از ایل و طایفه و تیره هستند، دارای اعتماد به نفس بیشتر نسبت به جامعه می‌شوند و درصد اعتماد و مسئولیت‌شان نسبت به ایل و طایفه و حتی بیرون ایل بسیار بیشتر می‌شود. کنترل اجتماعی آسانتر، حمایت خانوادگی و خویشی، برقراری شبکه‌های فراخانوادگی و ایجاد فرهنگ مدنی قوی از فواید و نتایج مثبت سرمایه اجتماعی در عشایر است و وظیفه برنامه‌ریزان اجتماعی است که سرمایه اجتماعی ایجاد شده را حفظ و تقویت کنند که برای بقای جامعه ضروری است. (نمودار ۳)

زیرا در عشایر اعتماد در سطح بالایی است و اعضای خود را به صداقت و پشتیبانی از یکدیگر تشویق می‌کنند و این ارزش‌ها و هنجارها دارای مقبولیت زیادی در بیشتر اعضا است و دارای سرمایه اجتماعی بیشتری نسبت به موارد مشابه خود هستند. از آنجایی که به نظر فوکویاما سیستم‌های بسته که با محیط بیرون خود ارتباط ندارند سرمایه اجتماعی مناسبی ندارند. (سایت اینترنتی آینده‌واری) در بین عشایر قره بلاغ ارتباط با بیرون محیط به دلیل کوچ و ییلاق و قشلاق کردن افزایش یافته زیرا در استان مرکزی و استان همدان در حرکت هستند بالطبع ارتباطشان با جامعه بیرون از خود زیاد است.

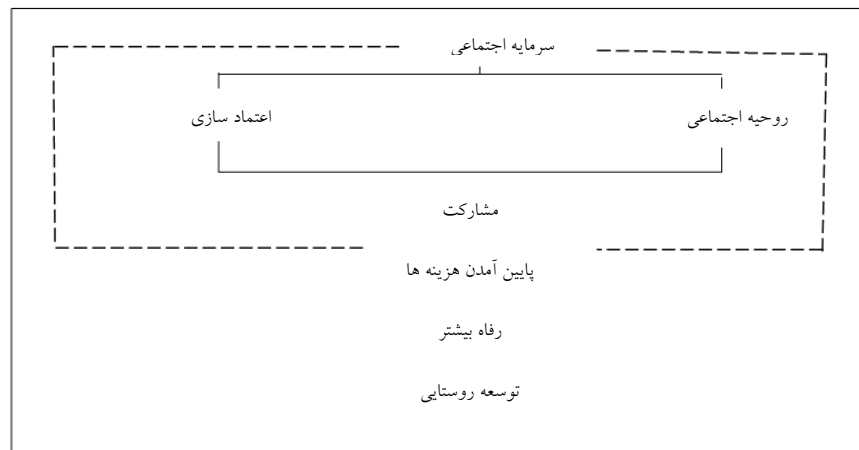
### نتیجه گیری

با توجه به رابطه ریاضی  $SRPC (1/RN) N = SC$  (سایت اینترنتی ML) و برگزاری کارگاه مشارکتی قره بلاغ و با توجه به تعداد ۳۸ نفر پرسش شونده که بالای ۱۴ سال داشته‌اند و همگی به عنوان جامعه آماری سرشماری شده‌اند و بنا بر اعتقاد دانشمندان که سرمایه اجتماعی جامعه‌ای بالا است که دارای گروه‌هایی با تعداد اعضای بالا و آرای اعتماد به یکدیگر بوده و منسجم باشند و ارتباط خود را با بیرون برقرار نمایند و همکاری‌های متقابل را با جوامع دیگر به وجود آورند. عشایر قره بلاغ سرمایه اجتماعی بالایی دارند و می‌توانند سریعتر به توسعه روستایی مطلوب برسند. (جدول ۱۵) سرمایه اجتماعی و اشکال گوناگون آن در دو دهه اخیر به عنوان یکی از کانونی‌ترین مفاهیم در علوم اجتماعی ظهور و بروز یافته است و سرمایه‌گذاری در روابط اجتماعی بسته به افزایش میزان مشارکت و شبکه‌های اجتماعی و ارزش‌ها و هنجارهایی است که سود را به دنبال دارد. همچنین بدون -

جدول ۵. شاخص‌ها و مصادیق عینی سرمایه اجتماعی در قره بلاغ

شاخص‌های سرمایه اجتماعی	مصادیق عینی عشایر قره بلاغ
وجود ارزشها	منشا ایلی
اصول مشترک	وجود یک طایفه و ایل مشترک
تعداد اعضای بالا	۳۸ نفر بالای ۱۴ سال قره بلاغ جامعه آماری را تشکیل داده اند
اعتماد به یکدیگر	انتخاب یک نفر نماینده برای انجام امور در حرکت به ییلاق
انسجام	حرکت دام از استان مرکزی به استان همدان
ارتباط با بیرون	استفاده از مراتع، نقش زنان و کودکان در فعالیتهای دامداری
مشارکت	نقش زنان در پرورش دام در اقتصاد خانواده
روحیه اجتماعی	

## نمودار ۳. فرآیند سرمایه اجتماعی تا توسعه روستایی



ماخذ: نگارنده ۱۳۸۸

## روحیه اجتماعی

- ارائه پروژه‌های مشترک عشایر و دولت از جمله پروژه تبدیل دامداری سنتی به دامداری نیمه صنعتی و صنعتی
- ارائه خدمات بهداشتی

## مشارکت

- تصمیمات دولتی به عهده عشایر گذاشته شود تا توانایی‌های خودجوش خود را برای کار کردن با یکدیگر از دست ندهند.

## راهکار نهایی

## اعتمادسازی

- دولت می‌تواند در جهت اعتمادسازی عشایر برنامه‌هایی را در محدوده ارائه دهد از جمله حفر چاه و در اختیار گذاردن زمین جهت کشاورزی
- ارائه خدمات آموزشی

## References

1. Afzal olmolck (1961), Afzal Taw r
2. Alavi, S. B.(2006), The role of social capital in development, Journal Concept (Tadbir). <http://andevary.parsiblog.com/426243.htm>
3. Alvani, Said Mehdi and Shirvani Alireza (2004), Social capital, primarily driven development, Journal Concept fifteenth year No. 147, July.
5. Amanullahi, Sexander (1981), Iranian nomadic, Agah Publications, Tehran.
6. Baker, Wayne (2004), Floor Trading and Crowd Dynamics, PP.28-107, Insocial Dynamics of Financial Markets, edited by Patricia Adler and Peter Adler. Greenwich .Conn. JAL.
7. Baly, Foad(2003), Society, State and urbanization, Ibn Khaldun's Sociological Thought, translated by Tehran University Press, Tehran.
8. Dasgupta , Partha (1988), trust as a commodity .in Deigo Gambelta .ed .trust :making cooperative relation , oxford: basil Blackwell.
9. Department of Natural Resources in Central Province(1978), Plan of Rangelands Winter quarters Gorge Blag.
10. Farhadi, M. (1994), Culture Sponsors Center for Academic Publication, Tehran.
- Firuzan, T. (1983), Proceedings of the tribes, and the tribes of Iran's essay composition, Agah Publication, First Printing, Tehran.
11. Francis Fukuyama (1999), social capital and Cical Society generation reform P5. Conference on second external pubs /FT/seminar/1999/reforms / Fukuyama .htm/www.imf.org
12. Fukuyama, Francis (2000), The End of order, translated by, Golam Abas Tavassoli, Iranian Society Publication, First Edition, Tehran.
13. Ghaffari (2006), panel-oriented institutions and rural development, Iranian Sociological Association, Thursday 14 May. <http://www.isa.org.ir/node/1360>
14. <http://andevary.parsiblog.com/4/7188.htm>
15. <http://www.ml.com>



16. Ibn Khaldoun, Abdol Alrahman, (2007), Introduction of Ibn Khaldun, translated by Mohammad Parvin Gonabads, Scientific and Cultural Publications, Tehran.
17. Lmtvn, Anne (1983), Proceedings Nomadics, Nomadic Article of Iran, translator Ali Tabrizi.
18. Madani, Saeid, and Kian Tajbakhsh, S. (2009), Social Capital, Part II, Introduction to Social Science Concepts -3.
19. Putnam, Robert (2000), Democracy and civil traditions, translated by Mohammad Taghi delforoz, Salam Publications, Tehran.
20. Salahi Esfahani Giti (2009), plan - Executive Center nomadic Central Province, Gara Blag, The nomads Affairs Organization of Central Province, Saveh.
21. Salahi Esfahani, Giti (2005), Water Irrigation in Limited Sustainable rural development, Akhtar Abad- Hakim Abad, Research projects of Beheshti University.
22. Sheil, lady Maryl (1856), glimpses of life and manners in Persia, London.
23. Tajbakhsh, Kian (2004), social capital (trust, democracy and development) translated by Afshin, Khakbaz and Hasan pooyan, Shiraze Press, Tehran.
24. The world bank group, social capital for development. [www.worldbank.org/poverty/scapital/whatsc.htm](http://www.worldbank.org/poverty/scapital/whatsc.htm)
25. Topographic map x 25000/1, Vahdati, P. (1975), Geology and petrology survey of the Dokhan district, Tehran University, Faculty of Science.
26. View Field of Gara Blage 2008 and 2009
27. Wall, Ellen, Gabriele Ferrazz, and Frans Scheyer (1998), Getting the goods on social capital rural sociology 63(2).
28. Warner, F (1999), social capital construction and the role of the local state, rural sociology 63(3).
29. Workshop on Participatory Rural (2009), Nomadic Village Gara Gorge.

