

## ارزیابی راهبردی توان‌های اکوتوریستی و ظرفیت برد گردشگری کویر مرنجاب کاشان

محمود جمعه‌پور<sup>۱</sup> - دانشیار برنامه‌ریزی اجتماعی و منطقه‌ای، دانشگاه علامه طباطبایی، تهران، ایران

علی نماینده - کارشناس ارشد توسعه منطقه‌ای، دانشگاه علامه طباطبایی، تهران، ایران

تاریخ دریافت: ۱۳۹۱/۶/۲۰ صص ۴۵-۷۱ تاریخ تصویب: ۱۳۹۱/۸/۲۲

### چکیده

پژوهش حاضر که با هدف شناسایی و ارزیابی توان‌های اکوتوریستی و ظرفیت تحمل کویر مرنجاب<sup>۲</sup> در منطقه کاشان صورت گرفته، تحقیقی توصیفی-تحلیلی است. از دو روش اسنادی و پیمایشی برای جمع‌آوری اطلاعات و شناسایی و الویت‌بندی پهنه‌های دارای بالاترین توان گردشگری در محدوده، استفاده شده است. سؤالات تحقیق عبارتند از: چه ظرفیت‌هایی برای جذب گردشگران در کویر مرنجاب وجود دارد؟ کدام پهنه دارای بالاترین توان برای توسعه گردشگری کویر مرنجاب است و ظرفیت تحمل آن چه میزان است؟ برای پاسخ‌گویی به سؤالات پژوهش با استفاده از مصاحبه‌های ساختارمند و تحلیل راهبردی کیفی و کمی، توان و ظرفیت جذب گردشگر در منطقه تعیین شدند. برای ارزش‌گذاری معیارهای شناسایی پهنه‌هایی که بیشترین توان گردشگری داشتند، از روش‌های کیفی، برنامه‌ریزی راهبردی و مصاحبه با کارشناسان به روش دلفی استفاده شده است. معیارهای مؤثر انتخاب‌شده برای سنجش سؤالات تحقیق عبارتند از: قابلیت اراضی موجود، ژئومورفولوژی منطقه، زیرساخت‌ها و جاذبه‌های گردشگری. پس از مشخص شدن امتیازهای معیارها و زیرمعیارها به کمک نرم‌افزار GIS و با در نظر گرفتن معیارهایی چون شیب، نزدیکی به منابع آب و اقلیم، پهنه دارای بالاترین توان برای فعالیت گردشگری مشخص شده است. ظرفیت تحمل فیزیکی نیز با توجه به مساحت محدوده پیشنهادی و نوع گردشگری در کویر مرنجاب، بر اساس مدل‌های کمی محاسبه شد و حدود ۶۷۲۰۰ نفر برآورد شد. همچنین، بر طبق محاسبات، ظرفیت تحمل واقعی با توجه به عوامل محدودکننده از جمله پوشش گیاهی، شیب، فضاها و نیاز زیرساخت‌ها و غیره برآورد شد که این رقم برابر با ۴۳۱۲۰ نفر در طی هفته به‌دست آمده است. نتایج بررسی نشان می‌دهند که ظرفیت پذیرش گردشگر منطقه با شرایط موجود نیز به مراتب بیشتر از میزان کنونی بازدیدکنندگان از کویر مرنجاب؛ یعنی، ۲۵۰۰ نفر در هفته است. با توجه به موقعیت مناسب کویر مرنجاب و نزدیکی آن به کانون‌های

Email: mahjom43@gmail.com

۱- نویسنده مسؤل: ۰۹۱۲۲۲۰۳۴۲۹

۲- این مقاله برگرفته از پایان‌نامه مقطع کارشناسی ارشد در رشته توسعه منطقه‌ای در دانشگاه علامه طباطبایی است.

عمده جمعیتی، برنامه‌ریزی مناسب در زمینه گردشگری می‌تواند به توسعه گردشگری و به دنبال آن ایجاد اشتغال و رونق اقتصادی در منطقه منجر شود. کلیدواژه‌ها: اکوتوریسم، کویر مرنجاب، جاذبه‌های گردشگری، توان‌سنجی، ظرفیت تحمل.

#### ۱. مقدمه

امروزه صنعت گردشگری، نقش ویژه‌ای در اقتصاد جهانی دارد و یکی از زمینه‌های مهم توسعه پایدار منطقه‌ای و عاملی جایگزین برای توسعه نواحی حاشیه‌ای و دورافتاده به شمار می‌رود. همچنین، گردشگری به مثابه نیروی پویایی در همگن‌ساختن جوامع و کالایی‌کردن فرهنگ‌های سراسر جهان مورد توجه قرار گرفته است (Reid, 2003: 2). از نظر اقتصادی، گردشگری برای بسیاری از ملت‌ها سودآورترین کالای صنعتی محسوب می‌شود (Higgins° Desbiolles, 2006:192). اثرات مثبت اقتصادی گردشگری برای جوامع، علاوه بر سودهای حاصل از مبادلات ارز خارجی، مالیات‌های حکومتی و ایجاد اشتغال و توسعه منطقه‌ای است (Lickorish, 1991). گردشگری یکی از منابع اصلی اشتغال در سراسر دنیا است که طبق تخمین سازمان جهانی جهانگردی حدود ۷۶۷ میلیون شغل در دنیا در این صنعت به صورت مستقیم وجود دارند که اگر مشاغل غیرمستقیم اقتصادی نیز به آن‌ها اضافه شود، این مقدار به حدود ۲۳۴ میلیون خواهد رسید (UNWTO, 2007: 19). در سال‌های اخیر، گردشگری به یکی از پردرآمدترین بخش‌های اقتصادی تبدیل شده است و هرکس به گونه‌ای سعی می‌کند که از این بازار به بهترین شکل بهره برد. بر اساس گزارش سازمان جهانی گردشگری، سود حاصل از گردشگری در سال ۲۰۰۲، ۴۷۲ میلیارد دلار بوده که در سال ۲۰۲۰ این سود به دو تریلیون دلار در سال خواهد رسید (Theobald, 2005: 3). این صنعت به تنهایی در سال ۲۰۰۳، ۶٪ از صادرات جهانی کالاها و خدمات را دربرگرفته است. تعداد گردشگران جهانی در سال ۱۹۹۷، ۵۹۸/۶ میلیون، در سال ۲۰۰۱، ۶۹۸ میلیون، در سال ۲۰۰۲، ۷۱۵ میلیون، در سال ۲۰۰۵، ۸۶۰ میلیون و ۸۹۸ میلیون در سال ۲۰۰۷ بوده است (WTO, 2002; 2005; 2006; 2007). بنابر پیش‌بینی‌ها در سال ۲۰۲۰ این رقم به ۱/۶ میلیارد نفر خواهد رسید (WTO, 2008).

یکی از راهبردهای جایگزین که می‌تواند موجب توسعه نواحی محروم شود و مکمل سایر راهکارهای توسعه این مناطق باشد، توسعه گردشگری است. گردشگری به عقیده بسیاری از محققان،

در مقایسه با دیگر بخش‌های اقتصادی مزایای بسیاری دارد که آن را به ابزاری مؤثر برای از بین بردن فقر تبدیل می‌کند؛ اگرچه تحقق آن تا حدی زیاد، مستلزم این است که به‌طور مشخص‌تری در برنامه‌ها و استراتژی‌های ملی گردشگری، تقویت مشارکت و فرصت‌های بیشتر جوامع محلی گنجانده شود (Ashley & Goodwin 2001; UNWTO 2004b). یکی از شکل‌های گردشگری که امروزه جایگاه ویژه و روند روبه‌رشدی دارد، اکوتوریسم است. اکوتوریسم<sup>۱</sup> عبارت است از مسافرت مسؤولانه و مبتنی بر اصول پایداری به نواحی طبیعی برای بهره‌گیری معنوی و ارضای نیازهای روحی و روانی؛ به گونه‌ای که همراه با شناخت و کسب آگاهی و احترام به ارزش‌های مردم محلی باشد و به محافظت از نواحی طبیعی و ارتقای رفاه جامعه میزبان کمک کند (زاهدی، ۱۳۸۵: ۹۰). اکوتوریسم در وهله نخست ناظر بر ملاحظات زیست‌محیطی و توسعه پایدار است و در آن طبیعت‌گردی در درجه دوم اهمیت قرار دارد. به عبارتی دیگر، اکوتوریسم پیونددهنده دو دیدگاه تعهد شدید به طبیعت و احساس مسؤولیت اجتماعی است (رضوانی، ۱۳۸۷: ۲۱).

شاخه نسبتاً جدیدی از اکوتوریسم، گردشگری مناطق بیابانی و کویر است. گردش در بیابان‌ها و نواحی کویری و دیدار از جاذبه‌های بیابانی و کویری، پوشش گیاهی، حیات جانوری، اشکال مورفولوژیک، انجام فعالیت‌های ورزشی و بازدید از سایر جاذبه‌های آن، نوع خاصی از گردشگری را به وجود آورده است که «گردشگری کویر» نامیده می‌شود که شاخه‌ای از اکوتوریسم است (UNWTO, 2007). محیط، بستر تمام کنش‌ها و واکنش‌های متقابل انسان و طبیعت است و تا زمانی که از کیفیت محیط و نهادهای آن اطلاعات دقیقی نداشته باشیم، بارگذاری جمعیت و فعالیت در مکان درست و طبیعی آن، امکان‌پذیر نخواهد بود (رهنمایی، ۱۳۷۰: ۱۵). شناخت دقیق و اصولی توانایی‌های نواحی کویری و راه‌های بهره‌برداری از آن از ضروریات اساسی برای توسعه اجتماعی و اقتصادی منطقه و حتی ایران است. شناخت جاذبه‌های توریستی و اکوتوریستی این مناطق هنوز به‌طور کامل مورد توجه قرار نگرفته است؛ بنابراین، لازم است مطالعات دقیقی درباره ویژگی‌های این جاذبه‌ها و همچنین راه‌های بهره‌برداری و ایجاد زیرساخت‌های مناسب با هدف توسعه این صنعت

---

۱- Eco Tourism

۲- Desert Tourism

نوپا در این نواحی صورت گیرد (مقصودی و عمادالدین، ۱۳۸۳: ۹۶). برای اجتناب از پیامدهای نامطلوب گردشگری نیاز به توسعه‌اندیشیده شده، است. دست‌یافتن به این مهم، مستلزم برنامه‌ریزی برای بستری است که قرار است توسعه در آن صورت پذیرد. همچنین، به تبع آن باید یک الگوی توسعه مناسب برای زمین و در نتیجه توان‌سنجی یا ارزیابی توان اکولوژیک انجام شود. از یک سو، در نتیجه آمایش سرزمین، مکان‌یابی عرصه‌های مناسب برای توسعه اکوتوریسم بر اساس خصوصیات اکولوژیک به ما کمک می‌کند. از سوی دیگر، سیستم‌های اطلاعات جغرافیایی (GIS) به علت توانایی در تجزیه و تحلیل نظام‌مند اطلاعات می‌توانند راهگشای بسیاری از مشکلات و معضلات در مسیر توسعه گردشگری و مدیریت و برنامه‌ریزی اکوتوریسم باشند.

#### ۱.۱. طرح و بیان مسئله

توسعه اکوتوریسم همانند تمامی انواع توسعه، آثار مثبت و منفی بر محیط زیست، فرهنگ و اقتصاد جامعه میزبان برجای می‌گذارد. یکی از راهکارهای اساسی برای به حداقل رساندن آثار منفی و تقویت آثار مثبت حاصل از آن، برنامه‌ریزی استفاده از سرزمین با در نظر گرفتن استعدادهای طبیعی منطقه برای کاربری مورد نظر است. ایران با میانگین ۲۵۲ میلیمتر، در بین نواحی خشک جهان قرار گرفته است؛ اما حدود ۶۵٪ از کشور در نواحی خشک و نیمه‌خشک قرار گرفته که بارندگی سالانه آن کمتر از ۱۵۰ میلیمتر است. با وجود این، ایرانیان توانسته‌اند از طریق به‌کارگیری فنون هوشمندانه همچون قنات و سازگاری با شرایط سخت طبیعی حاکم بر منطقه، یکی از درخشان‌ترین تمدن‌ها را بنیان نهند؛ اما امروزه با تغییر شرایط اجتماعی، اقتصادی و محیطی روش‌های سنتی دیگر نمی‌توانند تضمین‌کننده زندگی در این مناطق باشند و نیاز به یافتن و استفاده از روش‌های نوین برای تداوم سکونت و حیات اجتماعی در این مناطق است. ظرفیت‌های گردشگری مناطق کویری یکی از این توان‌ها است که می‌تواند به عنوان عاملی مکمل و حتی جایگزین، نقشی اساسی در حفظ حیات اجتماعی در این نواحی و حتی توسعه و رونق زندگی در این مناطق داشته باشد. هرچند نباید این نکته را از نظر دور داشت که گردشگری در مناطق حساس و کویری همچون تیغ دو دمی است که استفاده از آن باید همراه با آگاهی و برنامه‌ریزی‌های دقیق باشد.

استفاده نادرست از منابع منحصربه‌فرد زیست‌محیطی و فرهنگی در کشورهای کمتر توسعه‌یافته برای بسیاری از مقاصد گردشگری، منجر به آسیب‌های جبران‌ناپذیری شده است. این مقاصد نه تنها از منابع طبیعی خود برای حمایت از صنعت گردشگری روبه‌رشد خود، سوءاستفاده می‌کنند، بلکه جامعه را نیز از منابعی که حق خدادادی آن‌ها است، محروم می‌کنند (Sharpley & Telfer, 2008: 21). اگرچه نواحی کویری توان‌های بالایی در زمینه‌هایی چون صنعت، معدن، گردشگری و حتی کشاورزی دارند، اما با توجه به محدودیت‌های اکولوژیکی این مناطق و کم‌بودن ظرفیت تحمل نواحی کویری در مقابل دستکاری‌های بشر، بهره‌برداری‌های بی‌رویه از این مناطق می‌تواند منجر به ایجاد نتیجه‌ای عکس شود؛ از این رو، رعایت اصول توسعه پایدار و استفاده از آن دسته از توان‌هایی که کمترین میزان دخالت بشر را در این اکوسیستم‌های بسیار حساس به همراه داشته باشند، برای توسعه این نواحی ضروری به نظر می‌رسد. استفاده از ظرفیت‌های گردشگری نواحی کویری با رعایت اصول پایدار می‌تواند یکی از این گزینه‌ها باشد. کویر مرنجاب جاذبه‌های طبیعی و تاریخی بسیاری دارد که در نوع خود کم‌نظیر و یا حتی بی‌نظیر هستند؛ اما به دلیل نبود زیرساخت‌های مناسب این نوع گردشگری از قبیل عدم اطلاع‌رسانی در زمینه جاذبه‌های کویر، توجه نکردن دستگاه‌های مربوطه و مسئولین محلی به این نوع گردشگری و یا شاید آشنانبودن آن‌ها با این نوع گردشگری، نبود تأسیسات مورد نیاز گردشگران و مواردی از این دست، تاکنون اقداماتی جدی و اساسی در ارتباط با گردشگری کویر در این منطقه صورت نگرفته است. در سازمان‌دهی فعالیت‌های اکوتوریستی، حفاظت همه‌جانبه از محیط زیست با بیشترین توجه و توسعه اکوتوریسم به عنوان عاملی در راستای توسعه منطقه‌ای با هزینه‌های بهینه، از اهداف اصلی به شمار می‌رود. لازمه این امر، شناسایی دقیق منبع اکوتوریستی از طریق بررسی وضع موجود آن است. این بررسی‌ها باید با در نظر داشتن این موارد صورت گیرد: وسعت، توپوگرافی، کاربری و موقعیت فضایی پیرامونی آن و بررسی تأثیرات مثبت و منفی آن‌ها بر منبع مورد نظر، ارزیابی زیست‌محیطی منبع برای توسعه و تداوم پایداری آن، تعیین عوامل انسان‌ساخت موجود در منبع و نیز تعیین توانمندی‌های منبع با شاخص قراردادن گردشگری و ارائه راهکارهای خاص هر منبع.

هدف اصلی مطرح شده در این تحقیق، شناسایی ظرفیت‌های اکوتوریستی موجود در کویر مرنجاب و ارزیابی زیرساخت‌های گردشگری در منطقه کاشان است. این تحقیق در پی پاسخ‌گویی به چند پرسش اساسی در زمینه توسعه گردشگری در پهنه کویر مرنجاب است. چه ظرفیت‌هایی برای جذب گردشگران در کویر مرنجاب وجود دارد؟ کدام پهنه دارای بالاترین توان برای توسعه گردشگری کویر مرنجاب است؟ معیارهای اولویت‌بندی پهنه‌های دارای توان اکولوژیک برای توسعه اکوتوریسم کدامند؟ ظرفیت تحمل اکولوژیک منطقه مورد بررسی به چه میزان است و در مقایسه با شرایط موجود در چه وضعیتی قرار دارد؟

#### ۱.۲. پیشینه پژوهش

در زمینه اکوتوریسم نوشته‌ها و منابع معتبر زیادی وجود دارد که اشاره به آن‌ها موجب طولانی شدن این نوشتار می‌شود؛ اما در زمینه گردشگری بیابان و کویر می‌توان به‌طور خلاصه به برخی از این منابع اشاره کرد. پاسکال ترمبلا<sup>۱</sup> (۲۰۰۶) که در کتاب *اقولهای مطالعاتی توریسم بیابانی* به جذابیت‌های گردشگری، ویژه نواحی بیابانی پرداخته است، در تحقیقی با عنوان «توسعه توریسم زمین‌شناختی در نواحی بیابانی شرق مصر» پوشش گیاهی و جانوری، جوامع بیابان‌نشین، مناظر بکر کویری، معادن قدیمی، کانی‌ها و ساختار زمین‌شناختی، چشمه‌های آب، معماری کویر و غیره به عنوان جاذبه‌های گردشگری مناطق بیابانی مصر مورد ملاحظه قرار گرفته‌اند.

لیو جان<sup>۲</sup> و همکاران (۲۰۰۸) در مقاله‌ای با نام «تسریع علمی گردشگری در مناطق کویری: مطالعه موردی بیابان مغولستان میانی» با اشاره به این مطلب که گردشگری وابسته به کویر، به سرعت در حال رونق یافتن در کل دنیا است، مهم‌ترین نکته در زمینه توسعه گردشگری کویر را نقش داشتن فرد فرد گردشگران در توسعه این صنعت در مناطق کویری بیان می‌کنند.

۱ -P-Thrombelay

۲- liyo John

دن کارسون و بروس پرودیکس<sup>۱</sup> (۲۰۰۷) در مقاله خود با نام «ماشین‌گردی به عنوان انگیزه‌ای برای گردشگری کویر در استرالیا» به بررسی یکی از انواع گردشگری کویر؛ یعنی، توریسم ماشین‌گردی در مناطق کویر مرکزی استرالیا پرداخته‌اند. در این مقاله، آمار و ارقامی با هدف نشان‌دادن گسترش توریسم با ماشین در نواحی کویری در استرالیا ارائه شده است.

برزو (۱۳۸۴) در تحقیق خود با عنوان «بررسی توان‌های گردشگری کویرهای ایران»، به بررسی توان‌های کویرهای ایران در جذب گردشگر با روش بررسی توصیفی و تحلیلی پرداخته است. کویرهای ایران با داشتن ویژگی‌های طبیعی منحصر به فرد (تپه‌های ماسه‌ای، نمک‌ها و ...) و همچنین تأثیر معماری بناها و فرهنگ مردم ساکن در حاشیه خود، توان‌های گردشگری فراوانی در زمینه اکوتوریسم، گردشگری تفریحی، گردشگری ورزشی و گردشگری فرهنگی دارند.

«اکوتوریسم و جاذبه‌های طبیعی در جلب گردشگران در مناطق کویری» عنوان پژوهشی دیگر است که آذر نیوند و دیگران (۱۳۸۵) در آن به بررسی جاذبه‌های اکوتوریستی مناطق کویری پرداخته است. مناطق کویری به دلیل وجود منابع کافی اعم از توان‌های طبیعی و انسان، علاوه بر تقویت اکوتوریسم، باعث تعادل در رشد اقتصادی روستاهای پیرامون آن می‌شوند و با ایجاد قطب‌های توسعه گردشگری به تکمیل دیگر قطب‌های اقتصادی موجود می‌پردازند.

نوری و نوروزی اورگانی (۱۳۸۶) در مقاله‌ای با عنوان «ارزیابی توان محیطی برای توسعه توریسم در دهستان چغاخور» به مطالعه، بررسی و ارزیابی توان‌های محیطی دهستان چغاخور، از بخش بلداجی شهرستان بروجن پرداختند. این ارزیابی با روش تجزیه و تحلیل سیستمی و در هفت گام تعیین اهداف اصلی و مرحله‌ای پژوهش، تهیه طرح تحقیق، شناسایی وضع موجود، انتخاب مدل، ارزیابی قابلیت‌ها، توان‌ها و تعیین واحدهای محیطی، تلفیق و ترکیب نهایی و تعیین کاربری‌ها، انتخاب بهترین گزینه؛ یعنی، تعیین اولویت با توجه به شرایط منطقه‌ای، انجام شد.

۱- Carson, D- & Prodeex, B-

## ۲. مبانی نظری پژوهش

بقای بشر مستلزم رعایت اصولی است که توجه به آن‌ها موجب پایداری و درمقابل، بی‌توجهی به آنان سبب نابودی بشریت خواهد شد. در کنفرانس جهانی توسعه پایدار به مجموعه‌ای از اصول اشاره شده است که رعایت آنان منجر به پایداری می‌شود. این اصول به‌طور اجمالی عبارتند از:

- استفاده محتاطانه از منابع طبیعی در محدوده ظرفیت تحمل کره زمین؛
- تغییر در شیوه‌های تصمیم‌گیری از بالا به پایین به شیوه‌هایی که گروه‌های بیشتری از افراد صاحب نفع را در فرایند تصمیم‌گیری مشارکت دهد؛

- رفع فقر و نابرابری‌های جنسیتی و احترام به حقوق بشر؛
- افزایش کیفیت زندگی از طریق اعتدالی سطح بهداشت، تأمین مسکن، غذا و ...؛
- محافظت از تنوع زیستی و سیستم‌های پشتیبان حیات برای همه موجودات زمین؛
- حفظ روش‌های سستی زندگی و احترام به تمامی سنن معنوی و فرهنگی جوامع.

اصول یادشده بازگوکننده این واقعیت هستند که بشر در فضای زیستی خود با یک سیستم واحد یا اکوسیستم زیستی روبرو است که خود جزئی از آن است. عرصه اکوسیستم حیات، تحت حاکمیت قوانین دقیقی است که دامنه و نوع کارکرد عناصر سیستم را تعریف می‌کند؛ بنابراین، هرگونه تحلیلی در ارتباط با فضای زیستی بایستی در قالب نگاه سیستمی صورت گیرد. یکی از مکاتبی که امروزه در اغلب نظام‌های علمی مقبولیت یافته است و بررسی‌ها و تجزیه و تحلیل‌های علمی بر مبنای آن انجام می‌گیرد، دیدگاه و تفکر نظام‌گرا و مکتب سیستمی است (جمعه‌پور، ۱۳۸۴: ۵). ویژگی مثبت این دیدگاه، پرهیز از تفکر تک‌بعدی و یک‌سونگر است. این دیدگاه می‌کوشد تا با بررسی کلیت یک موضوع و با در نظر گرفتن تمامی ارتباطات ممکن، البته در حد امکان، به شناخت کامل‌تری از موضوع دست یابد. بنابر اعتقاد چارلز و دیگران، ماهیت مباحث و موضوعات مطرح در گردشگری به‌گونه‌ای است که کاربرد رویکرد سیستمی را ملزم می‌کنند؛ چراکه محورهای مطرح در این صنعت، صرف نظر از تنوع، بسیار به یکدیگر مرتبط هستند و تغییر در یکی از عناصر منجر به بروز اثرات در دیگر اجزای مجموعه می‌شود (تولایی، ۱۳۸۶: ۴۷).



بنابر تعریف سازمان جهانی گردشگری «گردشگری پایدار<sup>۱</sup> همزمان با حفظ ارزش‌های فرهنگی، فرایندهای اکولوژیکی، تنوع زیستی و سیستم‌های پشتیبانی حیات، به نیازهای اقتصادی، اجتماعی و زیبایی‌شناختی پاسخ می‌دهد.» باتلر در سال ۱۹۹۳ گردشگری پایدار را گردشگری‌ای تعریف کرده است که بتواند در یک محیط در زمان نامحدود ادامه یابد و از نظر انسانی و فیزیکی به محیط زیست اجتماعی، آسیب نرساند. هتزر<sup>۲</sup> اولین کسی است که در سال ۱۹۶۵ واژه اکوتوریسم را در توصیف رابطه بین گردشگران، محیط زیست و فرهنگ‌های بومی به کار برد. هتزر به چهار معیار در گردشگری مسؤول اشاره می‌کند:

- کمترین اثر بر محیط زیست؛
- بیشترین مزایای اقتصادی برای مردم میزبان؛
- کمترین اثر بر فرهنگ‌های بومی و بیشترین احترام برای آن‌ها؛
- بیشترین رضایت برای گردشگران (Fennel, 2000: 91).

در راستای این دیدگاه، اکوتوریسم پایدار<sup>۳</sup> عبارت است از توریسمی که از نظر اکولوژیک پایدار باشد؛ یعنی، به نیازهای فعلی اکوتوریست‌ها پاسخ دهد و به حفظ و بسط فرصت‌های اکوتوریستی برای آینده پردازد و به جای صدمه‌زدن به اکولوژی برای پایداری آن تلاش کند. سدلر<sup>۴</sup> از اولین افرادی بود که الگوی اکوتوریسم پایدار را در سال ۱۹۹۰ ارائه کرد. وی به سه دسته هدف اساسی در الگوی خود اشاره کرده است و محل تلاقی سه دسته هدف را اکوتوریسم پایدار خوانده است: اول) هدف‌های اجتماعی؛ دوم) هدف‌های اقتصادی؛ سوم) هدف‌های محیط زیستی (نمودار شماره ۱). همچنین، پاملاوایت نیز الگوی اکوتوریسم پایدار را ارائه کرده است. نکته اصلی در الگوی وایت این است که صرف نظر از نوع گردشگری و انگیزه‌های اولیه آن، در هر حال باید تلاش شود که دیدگاه اخلاقیات در هر یک از انواع گردشگری وارد شود، بسط و توسعه یابد و در عمل به مرحله اجرا گذارده شود (Wight, 1993: 61). کوپر یکی از جاذبه‌ها و توان‌ها در

---

۱- Sustainable Tourism

۲- Hetzer

۳- Sustainable Eco tourism

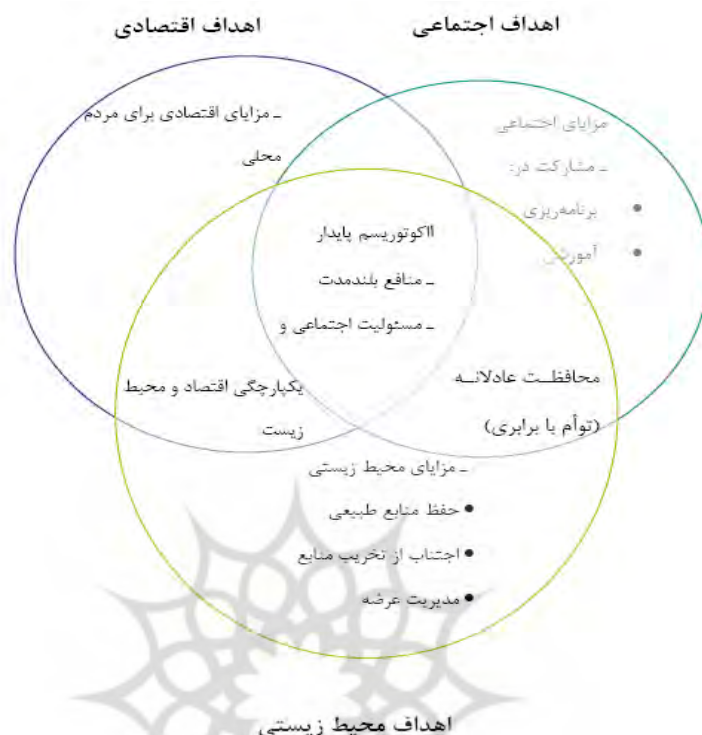
۴- Sadler

اکوتوریسم به شمار می‌رود. اصطلاح گردشگری کویر، به محصولات، تجارب و محیط‌های متنوعی دلالت دارد. ویور<sup>۱</sup> (۲۰۰۱) هفت ویژگی را که با گردشگری کویر پیوند خورده است، بیان می‌کند:

- شرایط آب‌وهوایی و عارضه‌های جغرافیای خاص؛
- پوشش گیاهی خاص؛
- زندگی گیاهی غیر معمول، بزرگ و قدیمی؛
- کاروان‌ها و سایر کوچ‌های بیابانی؛
- ساکنان بومی؛
- واحه‌ها و آبادی‌ها؛
- مناطق تحت حفاظت.

گردشگری کویر به تمرکز بر تعدادی از جاذبه‌های ویژه که در مقیاسی کوچک و پراکنده در مقاصد مختلف توسعه یافته‌اند، گرایش دارد. ارتباط مقاصد اصلی و فرعی کاملاً قابل درک نخواهند بود؛ اما هرکدام از این مجموعه منافذ، نیازمند مدیریت در زمینه حفاظت از محیط زیست، توسعه بازار، فرصت‌های کسب‌وکار و توزیع عادلانه منافع اقتصادی است (طرح جامع محور گردشگری کویرهای ایران، ۱۳۸۶: ۲۸۴). اکوتوریسم و اکوتوریست، مدیریت سازمان‌دهی شده آگاهانه و مشارکتی منابع اکولوژیک گردشگری در راستای استفاده پایدار از این منابع است.

پژوهشگاه علوم انسانی و مطالعات فرهنگی  
پرتال جامع علوم انسانی



اهداف محیط زیستی

برای بررسی جامع‌تر و شناخت عمیق‌تر موضوع این پژوهش، تلفیقی از نظریات مربوط به گردشگری پایدار و اکوتوریسم به عنوان چارچوب نظر به تحقیق انتخاب شد. ظهوری که برای درک عناصر گردشگری کویر و همچنین روابط این عناصر با یکدیگر و با محیط پیرامون، از دیدگاه سیستمی استفاده شده است. در شناسایی جایگاه گردشگری کویر در صنعت گردشگری، دیدگاه چرخه عمر مقاصد گردشگری به کار برده شده است. برای ارتقای جایگاه این نوع گردشگری از نظریه بهره‌برداری پایدار از منابع، استفاده شده است و برای حفظ و ثبات بهره‌برداری از گردشگری مناطق کویری از دیدگاه پایداری و مفهوم ظرفیت تحمل مقاصد گردشگری بهره گرفته شده است. در این تحقیق از رویکرد سیستمی استفاده شده است؛ زیرا، ویژگی مثبت این دیدگاه پرهیز از تفکر تک‌بعدی و یک‌سونگری است. نگاه سیستمی به هر نظامی، بررسی دقیق ابعاد آن را امکان‌پذیر می‌سازد؛ بنابراین اکوتوریسم و گردشگری کویر نیز به مثابه یک نظام در صنعت گردشگری نیازمند بررسی عناصر و شاکله‌های آن، از جمله محیط، سازمان‌های ارائه‌دهنده خدمات، زیرساخت‌ها، جامعه محلی، نهادهای دولتی، گردشگران و سایر بخش‌ها است.

## ۳. روش‌شناسی پژوهش

## ۳.۱. روش تحقیق

روش‌شناسی تحقیق به مثابه دستورالعملی است که محققان از طریق آن فرایند عام تحقیق را از مرحله اول تا دستیابی به نتیجه طی می‌کنند. روش تحقیق مورد استفاده در این مطالعه از لحاظ هدف، کاربردی و از نظر میزان و درجه کنترل، میدانی و از نظر نحوه جمع‌آوری اطلاعات نیز از نوع تحقیقات توصیفی و تحلیلی است. در این تحقیق، علاوه بر مطالعات اسنادی و کتابخانه‌ای، بخش مهمی از داده‌های مورد استفاده در این مطالعه از برداشت‌ها و مشاهدات میدانی به‌دست آمده است. در این پژوهش از روش دلفی با هدف شناسایی و الویت‌بندی پهنه دارای بالاترین توان گردشگری در محدوده کویر مرنجاب استفاده شده است.

روش دلفی<sup>۱</sup> نظرخواهی‌ای تخصصی است که بر اساس آن می‌توان نتایج مختلف را استخراج کرد. این روش ضمن سادگی، از اطمینان بالایی نیز برخوردار است؛ به‌طوری‌که برای جمع‌آوری و تلخیص نظرات و قضاوت‌های افراد در یک حیطه به‌کار می‌رود. روش دلفی در مواردی که محدودیت‌هایی از حیث کاربرد قوانین، فرمول‌ها و مدل‌های معین ریاضی مشاهده می‌شود، کاربرد عمده‌ای دارد. برای اولین بار این روش را دارکلی<sup>۲</sup> و هلمرد<sup>۳</sup> در سال ۱۹۵۰ برای مؤسسه راند<sup>۴</sup> تدوین کردند (نوری و نیلی‌پور طباطبایی، ۱۳۸۶: ۱۶۴). در این روش برای بررسی نگرش‌ها و قضاوت‌های افراد و گروه‌های متخصص، بدون الزام حضور افراد در محل معینی، با استفاده از پرسشنامه و در طی چندین مرحله و نیز با ایجاد هماهنگی بین دیدگاه‌ها، نظرات این افراد جمع‌آوری می‌شود. در پایان، جمع‌بندی و ارزش‌گذاری و تحلیل مجموعه دیدگاه‌ها و نظرات افراد، مبنای هدف‌گذاری، تدوین برنامه و یا تصمیم‌گیری قرار می‌گیرد (علی‌احمدی و داعی، ۱۳۷۶: ۳۸۶). هدف اصلی دلفی، پیش‌بینی آینده بود؛ اما در زمینه‌های تصمیم‌گیری و افزایش اثربخشی آن، قضاوت، تسهیل حل مسئله، نیازسنجی، هدف‌گذاری، کمک به برنامه‌ریزی، تعیین

---

۱- Delphi Method

۲- Darkly

۳- Helmerd

۴- Rand

اولویت، پیش‌بینی آینده، خلاقیت، سازمان‌دهی ارتباطات گروهی، جمع‌آوری گروهی اطلاعات، آموزش گروه پاسخ‌دهنده، تعیین سیاست‌ها، تخصیص منابع و اجماع یا توافق گروهی نیز به‌کار می‌رود (احمدی و دیگران، ۱۳۸۷: ۱۷۶). در واقع، این روش، بررسی کاملی از عقاید افراد خبره با سه ویژگی اصلی است: پاسخ بی‌طرفانه به سؤالات (پرسشنامه‌ها)، تکرار دفعات ارسال سؤالات (پرسشنامه‌ها) و دریافت بازخورد از آن‌ها و نیز تجزیه و تحلیل آماری از پاسخ به سؤالات به صورت گروهی. در روش دلفی داده‌های ذهنی افراد خبره با استفاده از تحلیل‌های آماری به داده‌های تقریباً عینی تبدیل می‌شود (جعفری و منتظر، ۱۳۸۷: ۹۵).

یکی از مهم‌ترین اهداف پژوهش پیش‌رو، مشخص کردن محدوده‌ای است که بالاترین توان را برای سرمایه‌گذاری در صنعت گردشگری داشته باشد و مهم‌تر از آن، تعیین میزان ظرفیت تحمل این محدوده است. برای شناسایی پهنه دارای بالاترین توان، استفاده از تکنیک دلفی، مناسب تشخیص داده شد؛ به همین دلیل، پرسشنامه دلفی تهیه شد. در این پرسشنامه معیارها و زیرمعیارهای مؤثر در زمینه گردشگری تعیین شد و در اختیار پاسخگویان قرار گرفت. معیارهای اصلی در این روش عبارت بودند از: قابلیت اراضی موجود، ژئومورفولوژی منطقه، زیرساخت‌ها، جاذبه‌های گردشگری. از پاسخگویان خواسته شد تا بر اساس اولویت معیار و زیرمعیارها به آن‌ها اعداد ۱ تا ۱۰ بدهند. پس از جمع‌آوری نتایج و استاندارد کردن اعداد محاسبه‌شده، معیارهایی چون جاذبه‌های گردشگری و ژئومورفولوژی منطقه و همچنین زیرمعیارهایی مانند دسترسی به راه و محل اقامت و اسکان، بیشترین امتیاز را در بین سایر معیارها و زیرمعیارها داشتند. پس از مشخص شدن امتیازات معیارها و زیرمعیارها، به نقشه ۱:۲۵۰۰۰ محدوده کویر مرنجاب در نرم افزار GIS متصل شدند و با در نظر گرفتن معیارهایی چون شیب، نزدیکی به منابع آب و اقلیم پهنه‌هایی که دارای بیشترین توان یا ظرفیت برای فعالیت‌های گردشگری بودند، مشخص شدند. در نهایت، با توجه به وضعیت موجود و ظرفیت تحمل محدوده، با استفاده از فرمول‌های کمی ظرفیت پذیرش گردشگر در سطح محدوده تعیین شد.

### ۳.۲. معرفی منطقه مورد بررسی

کویر مرنجاب در شمال شهرستان آران و بیدگل قرار دارد. این کویر از توابع منطقه کاشان است که در استان اصفهان واقع است. این کویر از شمال به دریاچه نمک، از غرب به کویر مسیله و دریاچه‌های نمک حوض سلطان و حوض مره، از شرق به کویر بند ریگ و پارک ملی کویر و از جنوب به منطقه کاشان محدود می‌شود. از نظر ویژگی‌های اقلیمی، کویر مرنجاب در پهنه‌ای اقلیمی با زمستان‌های نسبتاً سرد و تابستان‌های خیلی گرم و خشک قرار گرفته است. میزان بارندگی سالانه در مرنجاب حدود ۱۲۵ میلی‌متر است و هوای آن در فصول سال کاملاً متمایز از یکدیگر است و زمستان‌هایی سرد و خشک و تابستان‌هایی گرم و سوزان دارد؛ به گونه‌ای که رطوبت هوا در برخی از قسمت‌های آن به ۲ تا ۵ درصد می‌رسد. باد در شرایط اقلیمی و شکل‌دهی به ساختار طبیعی ناحیه بسیار تأثیرگذار است؛ باد شهباری و باد شمال از بادهای مطلوب به شمار می‌آیند و باد خراسان، باد قبله، باد طوفان، باد سیاه و مخصوصاً باد لوار از بادهای نامطلوب کویر مرنجاب محسوب می‌شوند.

جاذبه‌ها و توان یا ظرفیت‌های کویر مرنجاب را می‌توان به‌طور کلی به ۵ دسته تقسیم کرد:

- ۱- جاذبه‌های تاریخی: کاروانسرای مرنجاب و چاه دستکن؛ ۲- جاذبه‌های طبیعی: تپه رمل‌ها، پلیگون‌های نمک، جزیره سرگردان و اشکال مورفولوژیک؛ ۳- جاذبه‌های علمی: رصد ستارگان، گونه‌های نادر گیاهی و جانوری و ژئوتوریسم؛ ۴- توان‌های ورزشی: رالی، مارا تن صحرا، شن‌سواری و شترسواری؛ ۵- توان‌های درمانی: شن‌درمانی، آب‌درمانی و آرامش و سکوت کویر. برخی از جاذبه‌های گردشگری کویر مرنجاب عبارتند از:

- **تپه‌های شنی بلند (بند ریگ):** در مشرق و شمال شرق کاشان در فاصله کمی از شهر، مناطق ماسه‌ای فراوان است و تا ساحل جنوبی دریاچه مسیله ادامه دارد. راه آران و بیدگل به طرف مرنجاب از این توده‌های ماسه‌ای می‌گذرد. اشکال ماسه‌ای منطقه مورد مطالعه شامل تپه‌های منقطع و کوچک در اطراف نباتات (نبکا) در شرق آران، برخان‌ها (رشته‌های منقطع و کوتاه ماسه‌ای) در مرنجاب، تپه‌های ماسه‌ای منفرد و مرتفع به نام کوه‌بند و نیز شقه در جنوب شرقی مرنجاب است. بلندی برخی از برخان‌ها در جنوب مرنجاب به ۲۰ متر می‌رسد. کوه‌ها یا تپه‌های ماسه‌ای به هم پیوسته شرق مرنجاب، به ویژه در عصرها و

هنگام غروب خورشید بسیار زیبا هستند؛ زیرا تابیدن نور خورشید به سطح تپه‌های ماسه، رنگ طلایی زیبایی را ایجاد می‌کند که با قسمت‌هایی که نور خورشید به آن‌ها نتاییده است، صفحه بسیار زیبای روشن و تاریکی را در سطح ماسه‌ها به وجود می‌آورد که بسیار لذت‌بخش است. همچنین، گردش در داخل تپه‌های ماسه‌ای و فرورفتن پاها در آن‌ها و تلاش برای بیرون‌آوردن آن‌ها از دل ماسه‌ها و ریزش ماسه می‌تواند برای گردشگران، به ویژه برای جوانان و نوجوانان بسیار جالب و سرگرم‌کننده باشد. ساختمان کاروانسرا هم از روی تپه‌های ماسه‌ای، همچون تابلوی نقاشی شده بسیار زیبایی، بین دریاچه و رشته‌تپه‌های ماسه‌ای جلب توجه می‌کند (کردوانی، ۱۳۸۷: ۳۲۳).

- **کاروانسرای مرنجاب:** این کاروانسرا به همت آقاخضر نهاوندی (حاکم کاشان در زمان شاه‌عباس اول) در سال ۱۰۱۲ هجری قمری، ساخته شد که در داخل مزرعه کوچکی واقع است. این مزرعه با استفاده از دو رشته‌قنات با چاه‌هایی کم‌عمق و کاریز آن که از جنوب به سمت شمال حفر شده است، آبیاری می‌شود. یکی از این رشته‌قنات‌ها دارای آب شیرین و دیگری آب شور دارد (میراث فرهنگی و گردشگری کاشان، ۱۳۸۵).

- **قنات و استخر مرنجاب:** یکی از جاذبه‌های منحصر به فرد کویر مرنجاب، قنات کنار کاروانسرا است که آب این قنات برکه بزرگی را به وجود آورده است که آب شیرین دارد. این در کویر نمک و شوره‌زار ارزش ویژه‌ای به آن بخشیده است.

- **دریاچه نمک و جزیره سرگردان:** این دریاچه شکلی شبیه به یک مثلث دارد که رأس آن به سمت شمال است. زمین این دریاچه پوشیده از رسوبات نمک است که بر اثر انباشته شدن سیلاب‌ها و آب‌های سطحی در طول قرن‌ها پدید آمده است. با هر بار بارش و تبخیر آب این دریاچه، نمک‌های موجود کرت-بندی‌های زیبایی را تشکیل می‌دهند. وسعت و عظمت دریاچه نمک و طرح‌های هندسی بلوک‌های نمک یکی از جاذبه‌ها برای گردشگران است. در این دریاچه ۶ جزیره کوچک وجود دارد که ۵ تای آن کوچک و یکی از آن‌ها به نام کوه سرگردان بیش از ۵ کیلومتر مربع مساحت دارد که از سنگ‌های آتشفشانی تشکیل شده است. از جمله مناطق دیدنی این دریاچه جزیره سرگردان است که در قسمت جنوبی جزیره واقع شده است (فرمانداری شهرستان کاشان، ۱۳۸۶: ۹۷).

- **جنگل‌های تاغ:** جنگل‌های طبیعی تاغ در حاشیه کویر مرنجاب، هر بیننده‌ای را به شگفتی و تحسین وامی‌دارند؛ زیرا شرایط طبیعی آن، چنان سخت و خشن است که وجود درختانی پرشاخ و برگ و تنومند از تاغ که توانسته‌اند در برابر چنین عوامل نامساعد طبیعی پایدار بمانند و به حیات خود ادامه دهند، خارج از تصور است. کویر مرنجاب بیش از ۱۲۰ هکتار جنگل دست‌کاشت تاغ دارد (جهاد کشاورزی شهرستان آران و بیدگل، ۱۳۸۶).

- **چاه تاریخی دستکن:** در منطقه مرنجاب کاروانسرای به نام دستکن وجود داشته است که در حال حاضر هم آثار و خرابه‌های این کاروانسرا که تقریباً در ۴ کیلومتری شرق کاروانسرای فعلی مرنجاب قرار داشته، مشاهده می‌شود. از شگفتی‌های چاه دستکن که در حاشیه دریاچه نمک قرار دارد، آب شیرین و مناسب برای نوشیدن این چاه با سطح ایستابی بالا است؛ سطح آب این چاه حدود ۲ متر است. عقیده بر این است که امام رضا(ع) در سفر خود از بغداد به سوی خراسان، هنگامی که از این منطقه عبور می‌کرده‌اند، به شدت تشنه می‌شوند و این چاه را با دست خود حفر می‌کنند. شیرین بودن آب این چاه با وجود نزدیکی آن به شورزار، به دلیل نسبت این چاه به امام رضا(ع) است و به همین دلیل است که به چاه دستکن معروف شده است (میراث فرهنگی و گردشگری کاشان، ۱۳۸۵). علاوه بر وجود جاذبه‌های گردشگری که به آن‌ها اشاره شد، در کویر مرنجاب ظرفیت‌های بالقوه گردشگری دیگری نیز وجود دارد که با اندک سرمایه‌گذاری در این توان‌ها می‌توان سود سرشاری را برای منطقه و مردم آن به ارمغان آورد. انواع توان‌های اکوتوریسم کویر مرنجاب عبارتند از: شن‌درمانی، درمان بیماری‌های پوستی، برنزه کردن پوست،



آرامش و تمدد اعصاب (روان‌درمانی)، شن‌سواری، رالی و دوچرخه‌سواری در کویر، ماراتن صحرا، کویرپیمایی با شتر، بالن‌سواری، نجوم، کانی‌شناسی، شناسایی جانوران و گیاهان مناطق کویری و غیره (کردوانی، ۱۳۸۶:۳۲۶).

#### ۴. یافته‌های تحقیق

برای شناسایی معیارهای تعیین پهنه‌های دارای بیشترین توان گردشگری در کویر مرنجاب و ارزش‌گذاری معیارها، از نظر کارشناسان استفاده شده است. مبنای قضاوت، جدول کمیته است که بر اساس آن و با توجه به هدف بررسی، شدت برتری معیار ۱ نسبت به سایر معیارها، تعیین می‌شود. برای تعیین ضریب اهمیت (وزن) معیارها و زیرمعیارها، آن‌ها را با هم مقایسه کرده‌ایم. هدف اصلی استفاده از این فرآیند، مشخص کردن اولویت پهنه‌ای بوده است که بیشترین توان برای توسعه گردشگری در کویر مرنجاب را دارد. در این راه، قدم اول شناسایی معیارها برای اولویت بندی توسعه اکوتوریسم بود که بر اساس مطالعات به دست آمده است. این معیارها عبارتند از: قابلیت اراضی موجود، ژئومورفولوژی منطقه، زیرساخت‌ها و جاذبه‌های گردشگری. پس از آن هر یک از شاخص‌ها به رده‌های خردتری تقسیم‌بندی شدند و در پرسشنامه‌ای در اختیار کارشناسان و افراد خیره قرار گرفتند (جدول ۱). با توجه به نقش مؤثر کارشناسان مؤسسات مرتبط با کویر و سرمایه‌گذاران منطقه گردشگری کویر مرنجاب در فرایند تعیین مکان مناسب و تحقق‌پذیری پیشنهادها در تمامی مراحل یادشده، سعی شده است تا نظرات این گروه‌ها در فرایند تعیین حوزه‌های دارای اولویت مورد توجه و استفاده قرار گیرند. برای دست‌یابی به این هدف، در پرسشنامه‌ای نظرات مسؤلین و سرمایه‌گذاران جمع‌آوری شده است. پس از مشخص شدن وزن هر یک از معیارها توسط کارشناسان، مجموع هر یک از معیارها ابتدا با روش استانداردسازی به داده‌های استاندارد تبدیل شد. از میان معیارهای مورد سنجش، جاذبه‌های گردشگری بیشترین وزن را داشتند و پس از آن، وضعیت ژئومورفولوژی منطقه بیشترین امتیاز را به دست آورده است. قابلیت اراضی موجود نیز با ۰/۱۸ کمترین نمره را از دیدگاه کارشناسان داشتند (جدول ۲).

همانند معیارهای اصلی، اوزان همه زیرمعیارها نیز محاسبه شد و سپس مجموع هر یک با استفاده از روش استانداردسازی به داده‌های استاندارد تبدیل شد. از میان زیرمعیارها، راه دسترسی به منابع آب

با نمره ۰/۳۹ بیشترین نمره را دارد و از دیدگاه کارشناسان مهم‌ترین عامل در شناسایی پهنه دارای بیشترین توان محسوب می‌شود. پس از این زیرمعیار، محل اقامت و اسکان دارای بیشترین وزن در میان زیرمعیارها بوده است (جدول ۳).

### جدول ۱- پراکنش کارشناسان پاسخگوی پرسشنامه بر اساس نوع تخصص و میزان تحصیلات

مأخذ: یافته‌های تحقیق، ۱۳۹۰

جمع	میزان تحصیلات				نوع تخصص
	کارشناسی ارشد و دکترا	کارشناسی	کاردانی	دیپلم	
۱	۱	۰	۰	۰	احیای بیابان (اداره منابع طبیعی)
۱	۱	۰	۰	۰	برنامه‌ریزی (فرمانداری)
۱	۱	۰	۰	۰	بیابان‌زدایی (اداره منابع طبیعی)
۱	۰	۰	۰	۱	محیط‌بان کویر مرنجاب
۱	۱	۰	۰	۰	حیات وحش (انجمن یوزپلنگ ایرانی)
۳	۱	۱	۱	۰	اداره میراث فرهنگی
۱	۰	۰	۱	۰	رئیس اداره هواشناسی
۱	۱	۱	۰	۰	مرکز تحقیقات مناطق خشک و بیابانی
۳	۲	۱	۰	۰	راهنمای تور گردشگری
۳	۳	۰	۰	۰	سرمایه‌گذار منطقه گردشگری کویر
۱	۰	۱	۰	۰	کارشناس امور زراعی (جهاد کشاورزی)
۱	۰	۱	۰	۰	تولید و بهره‌وری (جهاد کشاورزی)
۱	۰	۱	۰	۰	کشاورزی مناطق بیابانی (جهاد کشاورزی)
۱	۱	۰	۰	۰	مدیریت بیابان (اداره همزیستی با کویر)
۱	۰	۱	۰	۰	معاونت اداره جهاد کشاورزی
۲۲	۱۲	۷	۲	۱	

### جدول ۲- میزان وزندهی استاندارد به معیارهای مؤثر در سنجش پهنه دارای اولویت توسعه گردشگری

مأخذ: یافته‌های تحقیق، ۱۳۹۰

معیار اصلی	عدد استاندارد
قابلیت اراضی موجود	۰/۱۸
زیرساخت	۰/۲۵
ژئومورفولوژی منطقه	۰/۲۸
جاذبه‌های گردشگری	۰/۲۹

## جدول ۳- میزان وزن دهی استاندارد به زیرمعیارهای مؤثر در سنجش پهنه دارای اولویت توسعه گردشگری

مأخذ: یافته‌های تحقیق، ۱۳۹۰

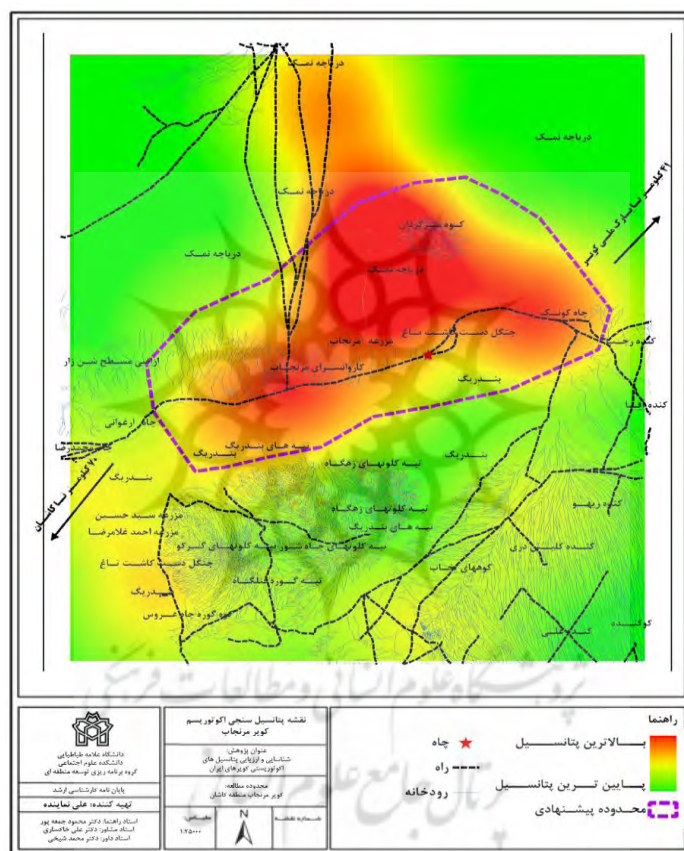
معیار	زیرمعیار	عدد استاندارد
قابلیت اراضی موجود	اراضی زراعی	۰/۲۱
	زمین‌های بایر	۰/۲۶
	زمین‌های باتلاقی	۰/۲۲
	اراضی با پوشش گیاهی	۰/۳۱
ژئومورفولوژی منطقه	دشت	۰/۲۵
	تپه‌های ماسه‌ای	۰/۲۹
	پلایا	۰/۳۰
	کوهستانی	۰/۱۵
زیرساخت	راه دسترسی به منابع آب	۰/۳۹
	آب، برق، دکل مخابرات	۰/۲۷
	محل اقامت و امکانات اسکان	۰/۳۴
جاذبه‌های گردشگری	کاروانسرای مرنجاب و چاه دستکن	۰/۲۶
	رمل‌ها و تپه‌های ماسه‌ای	۰/۲۹
	پلیگون‌های نمک و جزیره سرگردان	۰/۲۵
	جنگل‌های دست‌کاشت تاغ	۰/۲۰

پس از مشخص شدن امتیاز هریک از معیارها و زیرمعیارها، امتیاز هریک از زیرمعیارها در معیار اصلی ضرب و این اطلاعات به نقشه‌های GIS اضافه شد و با توجه به معیارهایی چون شیب، اقلیم و دسترسی به منابع آب، پهنه‌ای که بیشترین توان برای توسعه فعالیت‌های گردشگری داشت، انتخاب و محدوده پیشنهادی بر روی نقشه مشخص شد (نقشه ۱). این نقشه، پهنه دارای بالاترین سطح توان و محدوده پیشنهادی را نشان می‌دهد.

با توجه به اکوسیستم شکننده مناطق کویری و اینکه سرمایه اصلی در گردشگری کویر، سرمایه طبیعی کویر است که می‌تواند با بهره‌برداری غیراصولی و بدون برنامه به سرعت در معرض نابودی قرار گیرد، تعیین ظرفیت تحمل محدوده مورد بررسی و اینکه در شرایط کنونی جاذبه ذکر شده، میزان تحمل چه تعداد گردشگر را دارد، یکی از پرسش‌های اصلی این تحقیق بود و سعی شده است تا به کمک شاخص‌ها و معیارهای کمی برآورد شود.

#### ۴. ۱. تعیین ظرفیت تحمل محدوده پیشنهادی گردشگری مرنجاب

با در نظر گرفتن ظرفیت تحمل برای هر گونه منبع تفرجگاهی، نه تنها می‌توان تا حدود زیادی به حفظ کیفیت این نوع اکوسیستم‌ها امیدوار بود، بلکه امکان ارائه کیفیت مطلوبی از ویژگی‌های زیست محیطی، بصری و نیز روانشناختی-اجتماعی که مواردی ضروری برای کسب تجربه تفریحی پذیرفتنی و مطلوب است، فراهم خواهد آمد. در این بخش، به برآورد ظرفیت تحمل منطقه نمونه گردشگری مرنجاب پرداخته می‌شود.



نقشه ۱- پهنه دارای بالاترین سطح توان و محدوده پیشنهادی گردشگری کویر مرنجاب

مأخذ: یافته‌های تحقیق، ۱۳۹۰

هدف از انجام این مطالعه، انجام محاسباتی برای برآورد کمی تعداد گردشگران در منطقه است؛ به طوری که در کنار حفظ تجربه مطلوب گردشگری به محیط زیست آسیبی وارد نشود و با توجه به

اصول توسعه پایدار، تهدیدی پیش روی جامعه میزبان نباشد. یکی از روش‌ها برای برآورد ظرفیت تحمل، دستورالعملی پیشنهادی است که اتحادیه جهانی حفاظت از طبیعت، آن را در سال ۱۹۹۶ به‌طور عمده برای محاسبه ظرفیت تحمل نواحی و یا پهناهای مناسب برای توسعه گردشگری ارائه کرده است. برآورد ظرفیت تحمل در چارچوب دستورالعمل یادشده، در دو سطح مختلف محاسبه می‌شود که عبارتند از: ظرفیت تحمل فیزیکی<sup>۱</sup>، ظرفیت تحمل واقعی<sup>۲</sup>.

#### ۴.۲. ظرفیت تحمل فیزیکی (PCC)

ظرفیت تحمل فیزیکی عبارت است از بیشترین تعداد بازدیدکنندگانی که در یک مکان و زمان معین می‌توانند حضور فیزیکی داشته باشند. این تعداد بر اساس رابطه زیر برای پهناهای مناسب محاسبه می‌شود:

$$PCC = A \times V/a \times RF$$

در این فرمول،  $A$  مساحت پهنا مناسب برای استفاده گردشگری است و  $V/a$  مقدار فضایی است که هر بازدیدکننده نیاز دارد تا به راحتی بتواند در آن جابه‌جا شود و با سایر پدیده‌های فیزیکی و یا افراد تداخلی نداشته باشد. مقدار فضایی که هر بازدیدکننده نیاز دارد تا در تفرج گسترده نوع دوم به راحتی بتواند در آن جابه‌جا شود و با سایر پدیده‌ها فیزیکی و یا افراد برخورد نداشته باشد - با توجه به شرایط منطقه برای یک فرد معمولی - مساحتی افقی به اندازه ۱۵۰ متر مربع در نظر گرفته شده است:

$$RF = \frac{\text{مدت زمان قابل استفاده بودن}}{\text{میانگین طول زمان یک بازدید}}$$

ظرفیت تحمل فیزیکی منطقه مورد مطالعه برابر است با ( $A$ ) مساحت محدوده پیشنهادی (بدون احتساب فواصل میان جاذبه‌ها)؛ یعنی ۱۹۲۰ هکتار که به واحد متر مربع تبدیل می‌شود. میزان فضای

۱- Physical Carrying Capacity

۲- Real Carrying Capacity

مورد نیاز هر گردشگر در گردشگری گسترده، برابر با استانداردها ۱۵۰ متر است و RF نیز از رابطه زیر به دست می‌آید:

$$RF = \frac{6}{12}$$

$$PCC = 19200000 \times 0.007 \times 0.5 = 67200$$

#### ۴.۳. ظرفیت تحمل واقعی (RCC)

ظرفیت تحمل واقعی عبارت است از بیشترین تعداد بازدیدکنندگان از یک مکان تفرجگاهی که با توجه به عوامل محدودکننده که ناشی از شرایط ویژه آن مکان و تأثیر این عوامل بر ظرفیت تحمل فیزیکی هستند، مجازند تا از آن مکان بازدید کنند. این عوامل محدودکننده با در نظر گرفتن شرایط و متغیرهای بیوفیزیکی، اکولوژیک، اجتماعی و مدیریتی به دست می‌آیند و بر اساس فرمول زیر محاسبه می‌شوند:

$$RCC = PCC - cf1 - cf2 - \dots - cfx$$

در این فرمول، cf عاملی محدودکننده است که به درصد بیان می‌شود. عوامل محدودکننده منطقه مورد مطالعه عبارتند از: cf1 = عوامل زیست‌محیطی، cf2 = عوامل اجتماعی - فرهنگی، cf3 = تسهیلات و خدمات

**زیست محیطی:** مهمترین عوامل زیست‌محیطی، شیب و پوشش اراضی هستند که هر یک به نحوی محدودیت‌هایی را برای حضور گردشگر ایجاد می‌کنند. این عوامل، توانایی پذیرش گردشگر را ندارند و در موارد حضور گردشگر سبب آسیب و لطمه به او می‌شوند که هر یک از موارد بررسی می‌شوند (نماینده، ۱۳۸۹: ۱۵۹).

**پوشش اراضی (جنگل‌های دست‌کاشت تاغ):** هر چند منطقه پیشنهادی به عنوان کانون فعالیت‌های گردشگری منطقه محسوب می‌شود، ولی نباید فراموش کرد که نوع پوشش اراضی آن به طور کامل، برای گسترش فعالیت‌های گردشگری و حضور گردشگر مساعد نیست. جنگل‌های دست‌کاشت تاغ که از لحاظ زیست‌محیطی حائز اهمیت هستند، نمی‌توانند به طور تمام، در اختیار فعالیت‌های گردشگری قرار بگیرند؛ بلکه باید گفت که حضور گردشگر و فعالیت‌های گردشگری در آنجا در مواردی غیرمجاز است. البته این بدان معنی نیست که فعالیت گردشگری نمی‌تواند در آنجا

صورت گیرد. مقصود این است که فعالیت و حضور گردشگر به عنوان عملکرد اصلی پهنه محسوب نمی‌شود؛ بلکه به عنوان فعالیت جانبی به آن نگریده می‌شود؛ از این رو، در حدود ۴۰۰ هکتار از زمین‌های زراعی محدوده باید از میزان کل محدوده قابل گردشگری کاسته شوند.

شیب: از آنجایی که عامل شیب سطحی، حضور گردشگر را محدود می‌کند، تنها در طبقات شیب ۰-۵۰٪ قابلیت انجام فعالیت‌های گردشگری گسترده وجود دارد؛ از این رو، شیب‌های بیشتر از ۵۰٪ که در این پهنه وجود ندارند، برای فعالیت‌های گردشگری نمی‌توانند استفاده شوند و بنابراین، کل زمین‌های باقی‌مانده قابل توسعه برای فعالیت گردشگری برابر با ۱۵۲۰ هکتار خواهد بود.

**اجتماعی - فرهنگی:** با توجه به اینکه در پهنه مورد مطالعه سکونتگاهی وجود ندارد، از حیث اجتماعی - فرهنگی محدودیتی در منطقه وجود ندارد.

**تسهیلات و خدمات و زیرساخت‌ها:** برای توسعه گردشگری، استقرار زیرساخت‌ها و تسهیلات و خدمات مناسب ضروری است؛ از این رو، ۱۵٪ از کل مساحت محدوده مورد مطالعه که معادل با ۲۸۸ هکتار است، برای این فضا در نظر گرفته شده است و مساحت مناسب برای حضور گردشگران به ۱۲۳۲ هکتار می‌رسد.

با بررسی همه محدودیت‌ها ظرفیت واقعی به شرح زیر محاسبه می‌شود:

$$Rcc = Pcc - cf1 - cf2 - 4 \quad cfX$$

$$Pcc = 67200$$

$$\sum cf1 = 24080$$

بنابراین مقدار Rcc برابر است با:

$$Rcc = Pcc - \sum cf1$$

$$Rcc = 67200 - 24080 = 43120$$

بر اساس محاسبات انجام شده برای محدوده مورد مطالعه، ظرفیت تحمل واقعی پذیرش گردشگر در پهنه پیشنهادی گردشگری برای کویر مرنجاب، برابر با ۴۳۱۲۰ نفر در هفته است که البته این میزان بسیار بیشتر از میزان کنونی بازدیدکنندگان از کویر مرنجاب (۲۵۰۰ نفر در هفته) است. از جمله عوامل مهم و تأثیرگذار در این روند، فقدان هرگونه تسهیلات و خدمات مورد نیاز گردشگران در

کویر مرنجاب، نبود تبلیغات مؤثر برای شناساندن جاذبه‌های کویر مرنجاب در سطح ملی و بین‌المللی، فقدان سرمایه‌گذاری برای بهره‌گیری از توان‌های گردشگری منطقه و غیره است.

## ۵. نتیجه‌گیری

توسعه گردشگری پایدار و استفاده از ظرفیت‌های اکوتوریستی مناطق کویری در کشور ما که پهنه‌های وسیعی از آن را بیابان‌ها تشکیل می‌دهند، با هدف توسعه این مناطق که از نظر شرایط محیطی با محدودیت توسعه در سایر زمینه‌ها روبرو هستند، راهکار نوینی است. استفاده هوشمندانه از این قابلیت می‌تواند به آبادانی مجدد مناطق کویری کمک مؤثری کند؛ زیرا، در گذشته‌های نه‌چندان دور، ایرانیان با روش‌های هوشمندانه، شهرها و روستاهای آباد و پر رونق در منطق کویری برپا کرده بودند و خود را با شرایط سخت محیط طبیعی سازگار کرده بودند و تمدنی بزرگ ایجاد کرده بودند.

در پژوهش حاضر به ارزیابی توان‌های اکوتوریستی کویر مرنجاب منطقه کاشان پرداخته شد. نتایج تحقیق نشان می‌دهند که کویر مرنجاب در منطقه کاشان دارای جاذبه‌های طبیعی و تاریخی بسیاری است که این جاذبه‌ها در نوع خود کم‌نظیر و یا حتی بی‌نظیر هستند؛ اما به دلیل نبود زیرساخت‌های مناسب برای این نوع گردشگری، تاکنون اقداماتی اساسی در ارتباط با گردشگری کویر در این منطقه صورت نگرفته است. فقدان اطلاع‌رسانی درباره جاذبه‌های کویر، توجه‌نداشتن دستگاه‌های مربوطه و مسئولین محلی به این نوع گردشگری یا شاید آشنا نبودن آن‌ها به این نوع گردشگری، نبود تأسیسات مورد نیاز گردشگران و غیره از جمله موارد فقدان زیرساخت‌های مناسب هستند. حساس بودن موضوع توسعه گردشگری در مناطق شکننده و آسیب‌پذیر کویری و همچنین در اولویت‌بودن حفظ قابلیت‌های این مناطق در درازمدت برای دستیابی به توسعه پایدار، ایجاب می‌کند که کوشش‌ها پیش از هر چیز بر شناسایی و ارزیابی توان‌های گردشگری و اکوتوریستی کویر مرنجاب و سازمان‌دهی کردن آن‌ها متمرکز شود. علت توجه به این مطلب این است که بر اساس آن بتوان به تبیین استراتژی گردشگری پایدار، به ویژه در مناطق کویری اقدام کرد تا ضمن سامان‌دهی روند توسعه آن از کارکردهای مطلوب آن در این مناطق برخوردار شویم.



پس از تعیین محدوده‌ای که از این پس به عنوان پهنه پیشنهادی برای توسعه گردشگری کویر مرنجاب نام‌گذاری می‌شود، بررسی و تعیین ظرفیت تحمل این پهنه صورت گرفت. برای این امر با استفاده از دستورالعمل پیشنهادی اتحادیه جهانی حفاظت از طبیعت و منابع طبیعی، ظرفیت فیزیکی و ظرفیت واقعی گردشگران در طول یک هفته مشخص شد. این ظرفیت با توجه به مساحت محدوده پیشنهادی و همچنین نوع گردشگری در کویر مرنجاب که گردشگری گسترده محسوب می‌شود، ۶۷۲۰۰ نفر برآورد شده است. از جمله محدودیت‌های موجود در کویر مرنجاب عبارت بودند از: پوشش گیاهی، شیب، فضاهای مورد نیاز زیرساخت‌ها و تسهیلات و غیره که با کم کردن مساحت این عوارض، ظرفیت تحمل واقعی مشخص شد که این رقم برابر با ۴۳۱۲۰ نفر در طی هفته بود. رقم به دست آمده اختلاف فاحشی با میزان گردشگرانی که طی یک هفته از کویر مرنجاب بازدید می‌کنند (۲۵۰۰ نفر) دارد، که این اختلاف به دلیل نبود زیرساخت‌های مناسب در پهنه مرنجاب، توجه نداشتن مسئولین به این نوع گردشگری و فقدان تبلیغات مناسب درباره گردشگری کویر است.

یکی از یافته‌های پژوهش حاضر که از مهم‌ترین دغدغه‌های سرمایه‌گذاران در زمینه گردشگری به‌شمار می‌آید، تعیین اقلیم آسایش در محدوده کویر مرنجاب است. با بررسی شاخص‌های اقلیمی در ۳۵ سال گذشته در منطقه مرنجاب، تعیین اقلیم آسایش این نواحی صورت گرفت. بدین صورت که در پهنه اقلیمی شبانه در گرم‌ترین فصول سال؛ یعنی در خرداد، تیر و مرداد در هنگام شب در پهنه کویر مرنجاب اقلیم آسایش وجود دارد که با افزودن شهریورماه به این ماه‌ها، این پهنه توانایی پذیرش گردشگران برای استفاده از جاذبه‌های کویر در شب را دارد. همچنین در پهنه اقلیمی روزانه، ماه‌های مهر، آبان، اسفند، فروردین و اردیبهشت در پهنه گسترش یافته اقلیم آسایش قرار گرفته‌اند که با تجهیز وسایل گرمایشی و سرمایشی اندک، همه این ماه‌ها جزو اقلیم آسایش در پهنه روزانه محسوب می‌شوند؛ بنابراین، تقریباً ۹ ماه از سال محدوده کویر مرنجاب قابلیت استفاده برای گردشگران را دارد؛ نتیجه اینکه محدوده مورد بررسی در شرایط موجود نیز ظرفیت پذیرش تعداد بسیار بیشتری از گردشگران را دارد. دست‌یافتن به سطح ظرفیت واقعی، مستلزم برنامه‌ریزی آگاهانه و دقیق برای کاهش اثرات منفی آن و معرفی منطقه به عنوان یک کانون گردشگری است. بدیهی است که توسعه

پایدار گردشگری در این منطقه می‌تواند به تنوع معیشتی و بهبود سطح درآمد مردم محلی و توسعه پایدار منطقه‌ای کمک کند.

#### کتابنامه

- ۱- آذرینوند، ح؛ نصری، م. و نجفی، ع. (۱۳۸۵). «اکوتوریسم و جاذبه‌های طبیعی در جلب گردشگران در مناطق کویری». همایش علمی - منطقه‌ای معماری کویر. دانشگاه آزاد اسلامی واحد اردستان.
- ۲- احمدی، ف؛ نصیریانی، خ. و اباذری، پ. (۱۳۸۷). «تکنیک دلفی: ابزاری در تحقیق». مجله ایرانی آموزش در علوم پزشکی. شماره ۱۹، ص ۱۷۵.
- ۳- برزوآصفهانی، آ. (۱۳۸۴). «بررسی توان‌های گردشگری کویرهای ایران». همایش ظرفیت‌های اقتصاد ایران با تأکید بر وضعیت گردشگری ایران در بستر جهانی شدن. دانشگاه آزاد اسلامی واحد فیروزکوه.
- ۴- تولایی، س. (۱۳۸۶). «سروری بر صنعت گردشگری». تهران: انتشارات دانشگاه تربیت معلم.
- ۵- جعفری، ن. و منتظر، غ.م. (۱۳۸۷). «استفاده از روش دلفی فازی برای تعیین سیاست‌های مالیاتی کشور». فصلنامه پژوهش‌های اقتصادی. سال ۸ شماره ۱، صص ۹۱-۱۱۴.
- ۶- جمعه‌پور، م. (۱۳۸۴). «نظریه سیستم‌ها». جزوه درسی مقطع کارشناسی. دانشگاه علامه طباطبایی.
- ۷- جهاد کشاورزی شهرستان آران و بیدگل. (۱۳۸۶). «پوشش گیاهی و جانوری آران و بیدگل».
- ۸- رضوانی، م. ر. (۱۳۸۷). «توسعه گردشگری روستایی با رویکرد گردشگری پایدار». تهران: دانشگاه تهران.
- ۹- رهنمایی، م. ت. (۱۳۷۰). «توان‌های محیطی ایران. زمینه‌های جغرافیایی طرح جامع سرزمین». تهران: مرکز مطالعات و تحقیقات شهرسازی و معماری وزارت مسکن و شهرسازی.
- ۱۰- زاهدی، شمس. ا. (۱۳۸۵). «مبانی توریسم و اکوتوریسم پایدار». تهران: انتشارات دانشگاه علامه طباطبایی.
- ۱۱- سازمان نقشه‌برداری کشور. (۱۳۸۹). «نقشه ۱:۲۵۰۰۰ کویر مرنجاب».
- ۱۲- سازمان هواشناسی کشور. (۱۳۸۸). «آمار ایستگاه سینوپتیک کاشان».
- ۱۳- علی‌احمدی، ع. ر. و داعی، ب. (۱۳۷۶). «کاربرد روش دلفی در تعیین اولویت اهداف استراتژیک سازمان‌ها». مجموعه مقالات پنجمین همایش دانشجویی مهندسی صنایع. دانشگاه علم و صنعت ایران. تهران.
- ۱۴- فرمانداری شهرستان کاشان. (۱۳۸۶). «سیمای طبیعی منطقه کاشان».
- ۱۵- کارگر، ب. (۱۳۸۶). «توسعه شهرنشینی و صنعت گردشگری در ایران؛ از مفهوم تا راهکار». تهران: انتشارات سازمان جغرافیایی نیروهای مسلح.

- ۱۶- کردوانی، پ. (۱۳۸۶). «کویر (نمکزار) بزرگ مرکزی ایران و مناطق همجوار؛ مسائل، توانمندی‌ها و راه‌های بهره‌برداری». تهران: انتشارات دانشگاه تهران.
- ۱۷- کردوانی، پ. (۱۳۸۷). «نظریه جدید در رابطه با کویرها (نمکزارها)». تهران: انتشارات دانشگاه تهران.
- ۱۸- مقصدی، م. و عمادالدین، س. (۱۳۸۳). «ارزیابی ویژگی‌های ژئوتوریسمی لندفرم‌های نواحی بیابانی با تأکید بر دشت لوت». مجله مطالعات جهانگردی. سال ۲. شماره ۶، صص ۹۵-۱۰۸.
- ۱۹- مهندسین مشاور آرمان‌شهر. (۱۳۸۶). «طرح جامع محور گردشگری کویرهای ایران». تهران.
- ۲۰- میراث فرهنگی کاشان. (۱۳۸۵). «مشخصات بناهای تاریخی کاشان؛ کاروانسرای مرنجاب».
- ۲۱- نماینده، ع. (۱۳۸۹). «شناسایی و ارزیابی پتانسیل‌های اکوتوریستی کویرهای ایران. مورد مطالعه: کویر مرنجاب منطقه کاشان». پایان‌نامه کارشناسی ارشد توسعه منطقه‌ای. دانشگاه علامه طباطبائی.
- ۲۲- نوری، س. ه. و نوروزی آورگانی، ا. (۱۳۸۶). «ارزیابی توان محیطی برای توسعه توریسم در دهستان چغاخور». مجله پژوهشی دانشگاه اصفهان. شماره پیاپی ۲۲. شماره ۱، صص ۱۳-۲۸.
- ۲۳- نوری، س. ه. و نیلی‌پور طباطبائی، ش. (۱۳۸۶). «اولویت‌بندی توسعه صنایع تبدیلی و تکمیلی بخش کشاورزی با استفاده از روش دلفی شهرستان فلاورجان استان اصفهان». مجله پژوهش‌های جغرافیایی. شماره ۶۱، صص ۱۶۱-۱۷۸.

- 24- Ashley, C.; Roe, D. & Goodwin, H. (2001). "Pro-poor tourism strategies: Making tourism work for the poor-A Review of Experience". Nottingham: The Russell Press.
- 25- Fennell, D. (2000). "Ecotourism, an introduction". London & New York: Routledge.
- 26- Higgins-Desbiolles, F. (2006). "More than an industry: The forgotten power of tourism as a social force". Tourism Management. No. 27, pp. 1192-1208.
- 27- Jones, S. B. (1993). "Mining tourist towns in the Canadian Rockies". Economic Geography. No. 9, pp. 368-378.
- 28- Lickorish, L. J. (1991). "Roles of government and private sector". In L. J. Lickorish (Ed.) Developing Tourism Destinations. Harlow: Longman. pp. 121-146.
- 29- McMurray, K. C. (1990). "The use of land for recreation". Annals of the Association of American Geographers. No. 20, pp. 7-20.
- 30- Reid Donald, G. (2003). "Tourism, Globalization and Development Responsible Tourism Planning". London, Sterling & Virginia: Pluto Press.

- 31- Sharpley, R. & David, J. T. (2008). *"Tourism and development in the developing world"*. Landon and New York: Rutledge.
- 32- Theobald, W. F. (2005). *"Global Tourism"*. USA: Elsevier.
- 33- UNEP. (2006). *"Tourism & Deserts"*.
- 34- UNWTO. (2005). *"Asian destinations on the rise in world tourism ranking"*. Madrid: UNWTO.
- 35- UNWTO. (2007). *"Sustainable Development of Tourism in Deserts"*.
- 36- UNWTO. (2006). *"Tourism highlights"*. Madrid: UNWTO.
- 37- Wight, P. (1993). *"Sustainable ecotourism: balancing economic, environmental and social goals within an ethical framework"*. Journal of tourism studies. Vol. 4. No. 2, pp. 54-66.
- 38- World Tourism Organization. (2003). *"Executive Summary, Travel and Tourism: A World of Opportunity: The 2003 Travel & Tourism Economic Research"*.
- 39- World Tourism Organization. (2007). *"Tourism highlights"*. Madrid: World Tourism Organization.
- 40- World tourism organization. (2008). *"Tourism highlights"*. Madrid: World tourism organization.
- 41- World tourism organization. (2002). *"Yearbook of Tourism Statistics"*. 52th edition. Madrid: World Tourism Organization.