

خانه‌ی سوکیاس در جلفای نو اصفهان: تاریخچه، معماری، تزئینات و تعمیرات

مهدی رازانی، پژمان الماسی نیا

مربی، دانشجوی دکتری مرمت، گرایش مرمت اشیا فرهنگی و تاریخی، دانشگاه هنر اصفهان، ایران.

رایانامه: m.razani@aui.ac.ir

کارشناس ارشد پژوهش هنر، دانشگاه پیام نور، تهران. شوق

چکیده

خانه‌های دوره‌ی اسلامی ایران از جمله‌ی مهم‌ترین بناهایی هستند که هنرهای ایرانی در آن‌ها به‌نحوی شایسته در قالب‌های گوناگون پدیدار شده است. معماری و تزئینات به‌کار رفته در این خانه‌ها نیز دارای ویژگی‌های بسیار قابل تأملی است که متأسفانه کم‌تر بدان پرداخته شده است. شهر اصفهان به‌عنوان یکی از پایتخت‌های فرهنگی جهان اسلام، موزه‌ای با چند صد خانه‌ی تاریخی مربوط به دوران صفویه و قاجاریه است. در جلفا - منطقه‌ی ارمنی‌نشین اصفهان - خانه‌هایی وجود دارد که با کم‌ترین دخل و تصرف، ویژگی‌های اصیل معماری اسلامی - مسیحی را حفظ کرده‌اند. از این قبیل خانه‌ها می‌توان به خانه‌ی سوکیاس اشاره کرد که در عصر صفوی، میان سال‌های ۱۶۷۰-۱۶۶۰م ساخته شده و در بررسی معماری تاریخی خانه‌های جلفای نو بسیار حائز اهمیت است. معماری این خانه با وجود صاحبان ارمنی‌اش، مطابق با معماری اسلامی مکتب اصفهان است ولی تزئینات آن، مفاهیمی کاملاً مسیحی دارند. در این مقاله، به مواردی از قبیل: تاریخچه، معماری، تزئینات و تعمیرات خانه‌ی سوکیاس در جلفای اصفهان پرداخته خواهد شد. اطلاعات مورد نیاز پژوهش، از طریق حضور در محل خانه‌ی سوکیاس، مشاهده‌ی میدانی و عکس‌برداری از بنا به‌علاوه‌ی بررسی منابع کتابخانه‌ای گردآوری شده‌اند.

واژگان کلیدی: خانه‌های تاریخی، جلفای اصفهان، آرامنه، خانه‌ی سوکیاس، معماری ایرانی، مکتب اصفهان.

Isfahan's New Julfa: Sookiass House in History, Architecture, Decorations and Maintenance

M. Razani¹, P. AlmasiNia²

¹. Art University of Isfahan Email: m.razani@aui.ac.ir

². MA student in Art History

Abstract

Islamic houses of Iran are among the most important monuments in which the Persian arts in various forms has been presented. Architecture and ornaments used in these houses also have a considerable unique feature which has been less considered. Isfahan city as one of the cultural capitals of the Islamic world is a mega-museum with hundreds of Safavid and Qajarid historical houses. In the New Julfa - region of Armenians in Isfahan - there are houses with minimal intervention that original features of Islamic - Christian architecture have been preserved during the time. Among these, Sookiass house is very important in New Julfa architecture. This historical house was actually one of the palaces of Armenians during the Safavid period, built between 1660-1670 A.D. Although the owners were Armenian, structural design of the house is according to the School of Isfahan Architecture, but the decorations are made in Christian style. In this paper, issues such as: history, architecture, decorating and conservations in the Sookiass house of Isfahan's Julfa will be discussed. The data needed for this research were obtained through field studies at the home location Sookiass, careful observation and photography plus reviewing the library resources.

Keywords: Historical houses, Isfahan's Julfa, Armenians, Sookiass house, Iranian Architecture, Isfahan Style.

۱- مقدمه

شهر اصفهان بعد از تهران - پایتخت ۲۰۰ ساله‌ی ایران - مهم‌ترین شهر ایران می‌باشد که به سبب رخداد بسیاری وقایع فرهنگی و هنری - خصوصاً در دوره‌ی اسلامی - به عنوان نمونه‌ای کامل از شهرهای ایرانی - اسلامی، در جهان اسلام شناخته شده است. با آن که اصفهان طی دوره‌های سلجوقی، مغول و تیموری - سلسله‌های ایرانی مابین قرن‌های یازدهم تا پانزدهم میلادی - از اعتبار زیادی برخوردار بوده و بناهای بسیاری در آن ساخته شده است اما شکوفایی واقعی آن مقارن با حکومت صفوی می‌باشد یعنی زمانی که به عنوان پایتخت ایران توسط شاه عباس اول (۹۹۸-۱۰۳۸ ق)، پنجمین پادشاه صفویان انتخاب می‌شود. عصر حکومت این پادشاه مصادف با اعتلای دوباره‌ی هنرها و صنایع ایران است که معماری از شاخص‌ترین آن‌ها به شمار می‌رود. این عصر با بناهای باشکوه، اوج هنر معماری را در معماری اسلامی ایران عرضه می‌کند. پایتختی اصفهان در زمان این پادشاه، باعث ایجاد مساجد، قصرها، پل‌ها، خیابان‌ها و باغ‌های چنان باشکوهی گشت که بازدیدکنندگان اروپایی، آن را نصف جهان خواندند (پوپ، ۱۳۶۳: ۱۵۱). شاید بتوان انتقال پایتخت ایران از قزوین به اصفهان در سال ۹۹۶ ق و نیز کوچ دادن چندین هزار ارمنی از شمال غربی ایران به این شهر را از مهم‌ترین اقدامات شاه عباس اول صفوی به حساب آورد. از جمله دلایل مهمی که تاریخ‌نگاران برای این جابه‌جایی بیان کرده‌اند؛ بهره‌گیری از استعدادهای هنری، فنی و تجاری در پایتخت جدید ایران، به‌علاوه‌ی جنگ‌های پیاپی با سپاه عثمانی و همچنین سیاست‌های نظامی آن عصر است. کوچ بزرگ ارامنه در سال ۱۶۰۳ م [مقارن با ۱۰۱۳ ق] از زادگاهشان به اصفهان، سبب برپایی محله‌ای بزرگ به نام جلفا در بخش جنوبی اصفهان گردید. ارامنه‌ی مستقر در جلفا با رعایت بسیاری از مسائل فرهنگی ایران و حفظ باورها و سنن اجدادی خود، به تحولات خاصی در ساخت خانه دست یافتند که نتیجه‌ی ادغام دو فرهنگ اسلامی و مسیحی است (آیوازیان، ۱۳۷۸). هم‌اکنون جلفای اصفهان دارای هشت محله‌ی میدان بزرگ، میدان کوچک، چهارسوق، قاراگل، هاکوبجان، سنگ‌تراش‌ها (کوچر)، داروژ (همان تبریزی‌ها یا محلات) و ایروان است (ت.۱).



ت.۱- موقعیت جغرافیایی و طرح شماتیک خانه سوکیاس در مرکز بافت تاریخی جلفای اصفهان (کاراپتیان، ۱۳۸۵: ۶۶).

از این محل‌ها، شش محله‌ی اول در دوره‌ی اولیه‌ی مهاجرت ارامنه به اصفهان و دو محله‌ی آخر حدود ۵۰ سال بعد در سال ۱۶۶۵ م [مقارن با ۱۰۳۴ ش و ۱۰۷۱ ق] زمانی که «شاه عباس دوم» [۱۰۵۲-۱۰۷۷ ق] طی فرمانی ارامنه‌ی ساکن شهر اصفهان را به جلفا آورده و در منطقه‌ی غرب آن اسکان داده است؛ بنا شده‌اند. غیر از دو محله‌ی ذکر شده - داروژ و ایروان - بقیه‌ی محله‌ها هم‌اکنون مسلمانان‌نشین‌اند (میناسیان، ۱۳۸۷). معماری ابنیه‌ی جلفای نو اصفهان با وجود آن که صاحبان اولیه‌ی آن‌ها ارامنیان مسیحی بوده‌اند و برای استفاده‌ی آنان ساخته شده اما شیوه‌ی معماری اسلامی و مکتب اصفهان عصر

صفوی به وضوح در کلیه‌ی ساختمان‌ها رعایت گردیده است. نکته‌ی قابل تأمل دیگر در رابطه با اکثر خانه‌های جلفا، عدم وجود مدارک مستند برای تعیین تاریخ دقیق ساخت آن‌هاست گرچه در این رابطه می‌توان با توجه به ویژگی‌های سبک‌شناختی و مطالعات تطبیقی تا حدی به اهداف مورد نظر پی برد لیکن همیشه باید منتظر مطالعات آینده بود. نخستین تحقیقات صورت گرفته در رابطه با خانه‌های جلفای اصفهان به دهه ۴۰ شمسی باز می‌گردد که کاراپت کاراپتیان (۱۹۷۴) به واسطه مطالعات هیات ایزمئو توسط برخی از خانه‌های محله جلفا را مستندسازی نماید در ادامه مهمترین مطالعات صورت گرفته از طریق پایان نامه‌های دانشجویی در دانشگاه هنر اصفهان بوده است که عمدتاً چاپ نشده هستند از این رو در این مقاله با بررسی شواهد و مدارک موجود، به شرح پلان و ویژگی‌های معماری خانه‌ی سوکیاس به همراه نگاهی مختصر به تزئینات و تعمیرات آن پرداخته شده است.

۲- مشخصه‌های خانه‌های قدیمی جلفای نو اصفهان

از نخستین بناهای باشکوهی که خواجه‌های جلفا ساخته‌اند، هنوز تعدادی پایدار مانده و به حیات خود ادامه می‌دهند. چند باب از این بناها هم‌اکنون به‌عنوان بخش‌هایی از دانشگاه هنر اصفهان استفاده می‌شوند. تعدادی از آن‌ها ثبت ملی شده‌اند و خرید و فروش و تغییرات در آن‌ها از طرف دولت ممنوع گردیده است و هم‌اکنون فعالیت‌هایی در جهت حفظ این آثار انجام می‌پذیرد. به‌علاوه در رابطه با تعداد بسیار زیادی از این بناها که امروزه تخریب شده‌اند و اثری از آن‌ها باقی نمانده نیز نمی‌توان اظهار نظر قطعی کرد. اما به‌طور کلی می‌توان گفت: اغلب بناهای جلفای نو از دو قسمت تابستانی و زمستانی - شمالی و جنوبی - تشکیل شده‌اند. به‌عبارت دیگر، قسمت آفتاب‌گیر و سایه‌گیر. بیش‌تر این خانه‌ها در قسمت سایه‌گیر دارای زیرزمین بوده که خوردنی‌ها و آشامیدنی‌ها را در آن‌جا نگهداری می‌کرده‌اند. بعضی خانه‌ها سه‌طبقه بوده و برخی نیز فضاهایی مخصوص زنان در مجاورت با باغ‌ها و مزارع داشته‌اند. به‌علاوه، قسمتی از این خانه‌ها نیز برای نگهداری احشام و حیوانات اهلی - طویله - استفاده می‌شده است (میناسیان، همان). آنچه مسلم است این‌که یکی از ارکان مؤثر در بقاء خانه‌های باقی‌مانده‌ی جلفا، ارزش کیفی مصالح به‌کار رفته در ساخت می‌باشد و این امر حاکی از توان مالی صاحبان آن‌ها - که وابسته به طبقه‌ی مرفه زمان خود بوده‌اند - است (آیوازیان، ۱۳۷۸).

به‌طور کلی می‌توان ویژگی‌های خانه‌های جلفا را در موارد زیر بررسی کرد:

۱. غالب خانه‌ها دارای دیوارهای بلند بیرونی و ساختار درون‌گرا هستند.
۲. غالب خانه‌ها دارای ارتفاع بلند به‌اندازه‌ی دو طبقه در یک یا چند جبهه‌ی خود می‌باشند.
۳. مصالح اصلی خانه‌ها از خشت است و عمارت اصلی به‌وسیله‌ی آمود - پوسته‌ی الحاقی، حفاظتی و تزئینی - آجری پوشش داده شده.

۴. غالباً دارای وسعت زیاد از نظر سطح زیرساخت و عرصه‌های اطراف بنا همانند باغ و باغچه بوده‌اند.

۵. فضاهای اصلی معماری خانه‌های ایرانی شامل دیوارهای بلند، سردر تزئینی ورودی، سکوه‌های دم در، هشتی، حیاط مرکزی و اتاق‌های اطراف آن، سقف‌های گنبدی و پوشش طاق و تویزه، قرارگیری روی صفه‌هایی با ارتفاع ۳۰ تا ۵۰ سانتی‌متر را در بر می‌گیرند.

۶. غالباً دارای پوشش گیاهی شامل درختان انجیر، توت و انگور - با کاربرد آئینی برای ساخت شراب - بوده‌اند.

۷. غالباً دارای تالار صلیبی بوده که در آن‌ها از قوس‌های رایج معماری مکتب اصفهان استفاده شده است.

۸. نحوه‌ی بهره‌برداری از آب در داخل خانه‌های جلفا با بناهای هم‌عصر دوره‌ی صفوی در معماری اصفهان متفاوت است، برخلاف منازل مسلمین، حوض‌ها صرفاً جنبه‌ی تزئینی و تقلیدی دارند.

همچنین غالب خانه‌های جلفا در تزئینات وابسته به معماری اشتراکاتی با یکدیگر دارند که به دلایل اعتقادی و مذهبی کاملاً با خانه‌های مسلمان‌نشین اصفهان متفاوت‌اند، به‌طور کلی، این تزئینات عبارت‌اند از:

۱. تزئینات نقاشی؛ شامل نقاشی دیواری با سبک فرنگی‌سازی و مینیاتور ایرانی، پرده‌سازی‌های آزاره‌ای، نقوش تشعیری و نقاشی گل و مرغ و اسلیمی و ختایی با استفاده از تکنیک‌های تمپرا و رنگ و روغن.

۲. تزئینات سنگ؛ شامل سکوه‌های طرفین ورودی خانه، ازاره‌های سنگی با نقوش لچک‌ترنج به صورت برجسته و نقوش گل‌وبته و گاهی مشبک.

۳. تزئینات گچبری؛ شامل مقرنس‌های تزئینی، نقوش مهری، تنگبری، قطاربندی، گچبری رنگی و...

۴. تزئینات چوبی؛ شامل درها و پنجره‌های اُرسی، گره‌چینی‌های هندسی، ستون‌ها و تیرهای باربر پوششی.

۵. در اغلب خانه‌های جلفا از اندود سیمگل در دیوارهای بیرونی بنا استفاده شده که این به غیر از جبهه‌های اصلی بوده است که عموماً دارای تزئینات آجرکاری معرق می‌باشند (Razani & Vatankhah 2008).

در تفکیکی کلی که «کاراپت کاراپتیان» در سال ۱۹۶۸م انجام داده، ساختار معماری بناهای جلفا را به هشت گونه‌ی مختلف تقسیم‌بندی کرده است (کاراپتیان، ۱۳۸۵: ۱۱۹). که این هشت گونه ساختار معماری عبارتند از:

A- به صورت کوشک.

A1- شبیه گونه‌ی A، دارای بخش زمستان‌نشین

B- بنا، دیوارهای جنبی محصور و بسته و دو حیاط جدا از هم دارد.

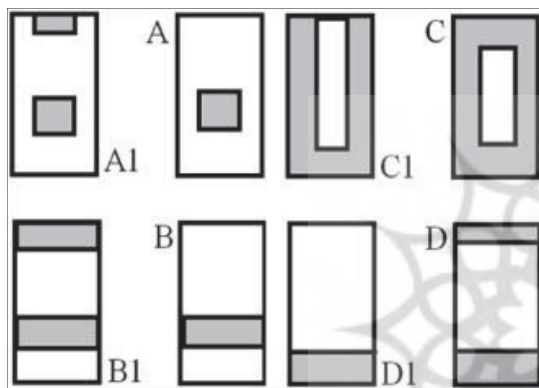
B1- شبیه گونه‌ی B، دارای بخش زمستان‌نشین.

C- بنا دارای حیاط مرکزی با دیوارهای جانبی محصور و بسته.

C1- بنا دارای سه جبهه با دیوارهای جانبی محصور و بسته، دارای حیاط مرکزی.

D- دارای دو ساختمان مجزا از هم تابستان‌نشین و زمستان‌نشین.

D1- شبیه گونه‌ی D که قسمت تابستان‌نشین ندارد.



ت. ۲- طرح اولیه از خانه‌های جلفای نو اصفهان (کاراپتیان، ۱۳۸۵: ۶۸).

گونه شناسی فوق با وجود سابقه تاریخی بیش از نیم قرن هنوز ظرفیت کافی برای تطبیق ساختارهای معماری جلفا را دراست و بعد از آن نظریه دیدی مطرح نشده است.

۳- نگاهی به تاریخچه‌ی خانه‌ی سوکیاس

خانه‌ی سوکیاس در کوچه‌ی سنگ‌تراشان، در محله‌ی تبریزی‌های جلفای اصفهان در کنار خانه‌ی تاریخی داوید - نخستین مدرسه‌ی مرمت ایران - قرار دارد (Razani & Vatankhah 2008) و نام خود را از آخرین مالکش به نام سوکیاسیان گرفته است. این خانه در زمینی شمالی - جنوبی با زیربنایی معادل ۹۲۰ متر واقع شده و در تاریخ بیست و نهم شهریورماه سال ۱۳۵۳ش، با شماره‌ی ثبت ۹۹۴ در فهرست آثار ملی ایران به ثبت رسیده است. برطبق نوشته‌ی جان کارسول، در این خانه از سفیر بریتانیا و همسرش توسط صاحب قدیمی خانه که مترجم سفیر انگلستان بوده، پذیرایی شده است (Carsol, 1967: 67) وی بدون ارائه‌ی هیچ مدرکی، تاریخ ساخت این خانه را مربوط به سال ۱۶۶۵م [مقارن با ۱۰۳۴ش و ۱۰۰۶ق] می‌داند. با یادآوری این نکته که کوچ دوم آرامنه از درون شهر اصفهان در این تاریخ توسط شاه عباس دوم انجام گرفته است، این فرضیه تا حدی درست به نظر می‌رسد. خصوصاً این که مدرک دیگری دال بر قدیمی‌تر بودن این خانه وجود ندارد. در نبود منابع مکتوب تاریخی، کاراپتیان به وسیله‌ی روش‌های تقریبی و غیرمستقیم و با توجه به یک نقاشی که در تالار مرکزی از آن نام می‌برد، خانه را به زمان شاه عباس اول نسبت می‌دهد و می‌نویسد: «در تالار مرکزی خانه، سیمای پادشاهی نقاشی شده که شاید شاه عباس اول [۱۰۰۷-۹۶۵ش، ۹۹۸-۱۰۳۸ق] باشد؛ در هر حال، نام وی بر این نقاشی نوشته شده است. از آنجا که مجوز به تصویر کشیدن پادشاه و نگهداری تصویر وی در خانه، امتیازی بود که تنها شخص پادشاه اعطا می‌نمود، می‌توان چنین نتیجه گرفت که درخواست خلق این تصویر به خود پادشاه تسلیم شده و دیگر [این که] پادشاه شخصاً طی ملاقاتی

حضور، صاحبخانه را بدین افتخار نائل کرده است. بنا به همین دلیل، به گمان بسیاری، این خانه در زمان شاه عباس اول ساخته شده و یا دست کم بخشی از آن در این دوره نقاشی شده است» (کاراپتیان، ۱۳۸۵: ۱۲۰). از آنجا که نقاشی مورد نظر کاراپتیان اصلاً وجود خارجی ندارد و با توجه به مدارک و مستندات، می‌دانیم که پس از بررسی‌های کاراپتیان تا به امروز از این خانه هیچ نقاشی‌ای خصوصاً در تالار اصلی کاسته نشده است، پس باید به دیده‌ی شک به بنیان این فرضیه نگریست. در رابطه با تاریخ‌گذاری خانه‌ی سوکیاس، آخرین بررسی و شاید دقیق‌ترین آن را مهندس احمد رهبری در سال ۱۳۵۶ش انجام داده است. وی در بررسی‌هایش روی ۲۳ یادگاری حک شده بر دیوارهای خانه‌ی سوکیاس - که غالباً به خط ارمنی بوده - بدین نتیجه رسیده است: «قدیمی‌ترین این یادگاری‌ها مربوط به سال ۱۷۱۲م [مقارن با ۱۰۹۱ش و ۱۱۲۵ق] و جدیدترین آن‌ها مربوط به سال ۱۹۴۹م [مقارن با ۱۳۲۸ش و ۱۳۶۹ق] بوده است. بر این اساس، مسلم است که تاریخ احداث بنا می‌بایست سال‌ها قبل‌تر از سال ۱۷۱۲م [مقارن با ۱۰۹۱ش و ۱۱۲۵ق] بوده باشد» (دفتر فنی استان اصفهان، ۱۳۵۶). با توجه به فرضیه‌های داده شده و آگاهی از زمان شکل‌گیری محله‌های تبریزی‌ها و سنگ‌تراشان جلفا، با احترام و امیدواری به مطالعات دقیق آینده - با مستندات دقیق‌تر - می‌توان تاریخ ساخت این بنا را همانند دیگر ابنیه‌ی محله‌ی تبریزی‌ها از سال ۱۶۶۵م به بعد دانست. این خانه‌ی تاریخی برطبق تصاویر و نوشته‌ها، در زمان حکومت پهلوی به صورت متروکه درآمده بوده و در شرف تخریب قرار داشته است، با شکل‌گیری دانشکده‌ی پرديس و تصویب آن، این خانه که بین سال‌های ۱۳۵۳-۱۳۵۲ش توسط دفتر فرح پهلوی خریداری شد، در سال ۱۳۵۶ش برای استفاده‌ی امور فرهنگی و هنری در اختیار دانشگاه فارابی قرار گرفت. خانه‌ی سوکیاس در هنگام خرید به چهار بخش تفکیک شده بوده و از مالکین آن با نام‌های سورن سوکاسیان، مارکار سوکاسیان، زارمان دخت سوکیاس و مهدی و ربابه مصری‌پور خریداری گردید و طی اقدامات حفاظتی و تجهیزاتی دانشگاه که از همان سال به‌تنباب تا به امروز روی بنا انجام شده است، هم‌اکنون به‌عنوان بخش کارگاهی و آزمایشگاهی دانشکده‌ی مرمت دانشگاه هنر اصفهان مورد استفاده قرار می‌گیرد (ت. ۳).



ت. ۳- راست- خانه سوکیاس در سال ۱۳۵۵ قبل از تغییر کاربری (ماخذ: آرشیو مرکز اسناد سازمان میراث فرهنگی، صنایع دستی و گردشگری استان اصفهان). چپ- کاربری فعلی خانه سوکیاس به‌عنوان یکی از ساختمان‌های دانشگاه هنر اصفهان - جبهه جنوبی (نگارندگان ۱۳۸۷)

۴- بررسی معماری خانه‌ی سوکیاس

خانه‌ی تاریخی سوکیاس با دارا بودن ساختمان مرکزی با دیوارهای جانبی محصور و دو حیاط جدا در جلو و پشت خانه در تقسیم بندی کاراپتیان یکی از گونه‌های اصلی خانه‌های جلفا محسوب شده و از منظر ساختار معماری بناهای جلفا در گونه‌ی B قرار داد (ت. ۲). اما با توجه به ساختار بنا و آزادسازی‌هایی که طی دهه‌ی ۱۳۵۰ش در این بنا اتفاق افتاده، به‌وضوح می‌توان آن را در ساختار B قرار داد چرا که بخش بیرونی و رو به شمال بنا کاملاً اصیل و مربوط به دوران صفوی است.

خانه‌ی سوکیاس همانند دیگر بناهای تاریخی جلفا، شامل دو قسمت شمالی و جنوبی می‌باشد. این عمارت تقریباً بزرگ، از حیاطی وسیع و فضاهایی در دو جبهه‌ی شمالی و جنوبی تشکیل شده است. فضای اصلی بنا در جبهه‌ی جنوبی که فضاهای مهمتری در آن واقع شده از جهت دیگر به حیاط دیگری مشرف است. این جبهه تقارن دو محوری دارد و خصوصیت با ارزش آن، وجود هسته‌ی مرکزی به ارتفاع دو طبقه است. این هسته شامل ایوانی ستون دار به همراه تالار یا حوضخانه‌ای با پلان صلیبی شکل و محاط در یک چهارگوش با سقف گنبدیبه ارتفاع دو طبقه است. از کشیدگی دیوارهای جانبی تالار مرکزی، ایوانی فراخ حاصل شده. این ایوان، ارتباط فضایی را با بخش مرکزی ساختمان و اتاق‌های اطراف در دو طبقه را تأمین می‌کند (ت.۴). ایوان اصلی خانه‌ی سوکیاس پهنایی برابر ۴/۹ متر دارد که از نمایی با دو ستون هشت‌ضلعی از چوب چنار و سقف منبت‌کاری ساده‌ای ساخته شده است. دو تیر باربر در راستای شمالی - جنوبی و دو ستون، نما را به دیواری می‌پیوندند که جبهه‌ی شمالی تالار می‌باشد؛ به نحوی که چهارگوش پدید آمده در مرکز سقف ایوان، با این تیرها به سه بخش تقسیم شده است.

فضای حوضخانه توسط ارسی الحاقی مرتفعی به ایوان ستون دار مقابل خود و به وسیله در چوبی به حیاط پشتی ارتباط می‌یابد. برخی نظرات در رابطه با کوشک بودن این بنا مطرح است که به دلایل زیر برای اثبات این مدعا استناد می‌شود از جمله‌ی این دلایل می‌توان به فضای باز ساختمان و عدم وجود درها و پنجره‌ها در دو طرف (پنجره‌ها و ارسی الحاقی)، دارا بودن تزئینات نقاشی دیواری بزمی و اشرافی عمارت اصلی در حوضخانه یا تالار اصلی و غرفه‌های اطراف، وجود حوض و فواره‌ای در وسط عمارت سرپوشیده، رو به شمال بودن بخش شاه‌نشین که کاملاً مخالف با دیگر بناهای هم‌جوار و سبک جلفاست چرا که در دیگر بناها، بخش شاه‌نشین در سمت جنوبی قرار دارد ولی ساختمان اصلی سوکیاس برعکس دیگر بناها، در قسمت جنوبی قرار گرفته و نمای اصلی آن رو به طرف شمال است (منتظر، ۱۳۸۶؛ آقاجانی، ۱۳۸۶؛ کاراپتینان، ۱۳۸۵، ۱۱۹-۱۴۸؛ حاجی قاسمی، ۱۳۷۷: ۹۰؛ دفتر فنی استان اصفهان ۱۳۵۶).

تالار از روبه‌رو به حیاط بزرگ (شمالی) و از نمای پشتی به حیاط یا باغچه مشرف است. راه ارتباطی تالار اصلی به حیاط پشتی از طریق سه در چوبی و راه ارتباط آن به ایوان ستون‌دار و حیاط شمالی، از طریق یک اُرسی مرتفع و دو در چوبی (الحاقی) است. دو بخش کناری تالار اصلی، هم‌راستا با محور اصلی شمالی - جنوبی به واسطه‌ی تالار که ایوان را پیش رو دارد، به هم می‌پیوندند. هریک از این دو بخش، شامل یک جفت اتاق است. یک اتاق در درازا و اتاق دیگر در پهنا که هر دو مستطیل شکل می‌باشند. با آن که ترتیب اتاق‌های یاد شده مانند هم نیست، اما انعطاف‌پذیری طرح این بنا به گونه‌ای است که حتی با وجود این که ارتفاع یکی از اتاق‌های راست‌گوشه‌ی طولی، دو برابر اتاق‌های دیگر است ولی باز هم تقارن در نمای اصلی حفظ شده است. در دیوارهای مجاور ایوان، دو ردیف پنجره در بخش‌های کناری تعبیه گردیده است که تا قبل از سال ۱۳۵۷ش کاملاً تخریب شده بودند و در این سال، بازسازی شدند. در طول دیوار غربی ساختمان، یک دالان دوطبقه با سقف طاق‌آهنگ وجود دارد که به طرف جلو امتداد یافته و بخش مجزایی از نما را تشکیل داده است. به‌علاوه، این دالان راه ارتباطی اصلی میان دو حیاط عقبی و جلویی ساختمان است. به‌همین ترتیب، متقابلاً در سمت شرقی که دیگر جایی برای راهروی متقارن باقی نبوده، دیوار متناظر و قرینه‌ای با نمای دالان یاد شده برپا گشته است. این امر در حالت کلی چنان القا می‌کند که نمای اصلی، میان دو بال جانبی احاطه شده است. با وجود بخاری‌های دیواری متعددی که در ساختمان تعبیه شده، کیفیت معماری به‌نحوی است که استفاده‌های تابستانی را بیش‌تر القا می‌کند. قرارگیری نمای اصلی به طرف شمال، وجود آب‌نماها در فضای مرکزی، باز بودن فضاهای مرکزی و ایوان همگی حکایت از این دارد که تالار مرکزی خانه‌ی سوکیاس برای بهره‌برداری در فصل‌های گرم سال ساخته شده است (دفتر فنی استان اصفهان، ۱۳۵۶).

علاوه بر شواهد معماری، نقاشی‌های این بنا نیز کاملاً در ارتباط با مفاهیم ذکر شده، از قبیل تفریحی بودن این بناست. چنین مستندات مشهودی در واقع پذیرش فرضیه‌ی کوشک میان دو باغچه بودن خانه‌ی سوکیاس را قابل قبول‌تر می‌کند؛ خصوصاً این که ساخت این نوع بنا در دوره‌ی صفوی معمول بوده است. پشت‌بام‌های خانه‌ی سوکیاس به‌غیر از سقف ایوان‌ها - که چوبی و مسطح است - کاملاً ناهمواری طاق‌ها و تویزه‌ها را دارد و با کاهگل آندود شده؛ البته امروزه پشت‌بام خانه‌ی سوکیاس در جبهه‌ی شمالی آجر فرش گردیده است. نمای رو به حیاط جبهه‌ی جنوبی بنا از جززهای بلند پهن، قوس بزرگ

اتاق‌های طرفین ایوان و قسمت برآمده ابتدای دالان تشکیل شده است. کلیه‌ی این قسمت‌ها با آجرهایی به‌اندازه‌ی ۲۴ × ۵ سانتی‌متر آجرکاری و همچنین تزئینات آجرکاری معرق در پشت‌بغل قوس‌ها به‌صورت بسیار ظریفی اجرا گردیده است. از طرف دیگر، نمای پشتی همین جبهه و کلیه‌ی دیوارهای حیاط و جبهه‌ی شمالی با سیمگل اندود شده است. امروزه این سیمگل را به‌رنگ قرمز در خانه‌های تاریخی اصفهان اجرا می‌کنند؛ اگرچه سابقه‌ی تاریخی استفاده از آن در این خانه‌ها وجود ندارد اما از نظر زیبایی ظاهری، بسیار بهتر از سیمگل خاکستری است.

الف: طبقه‌ی همکف ضلع جنوبی

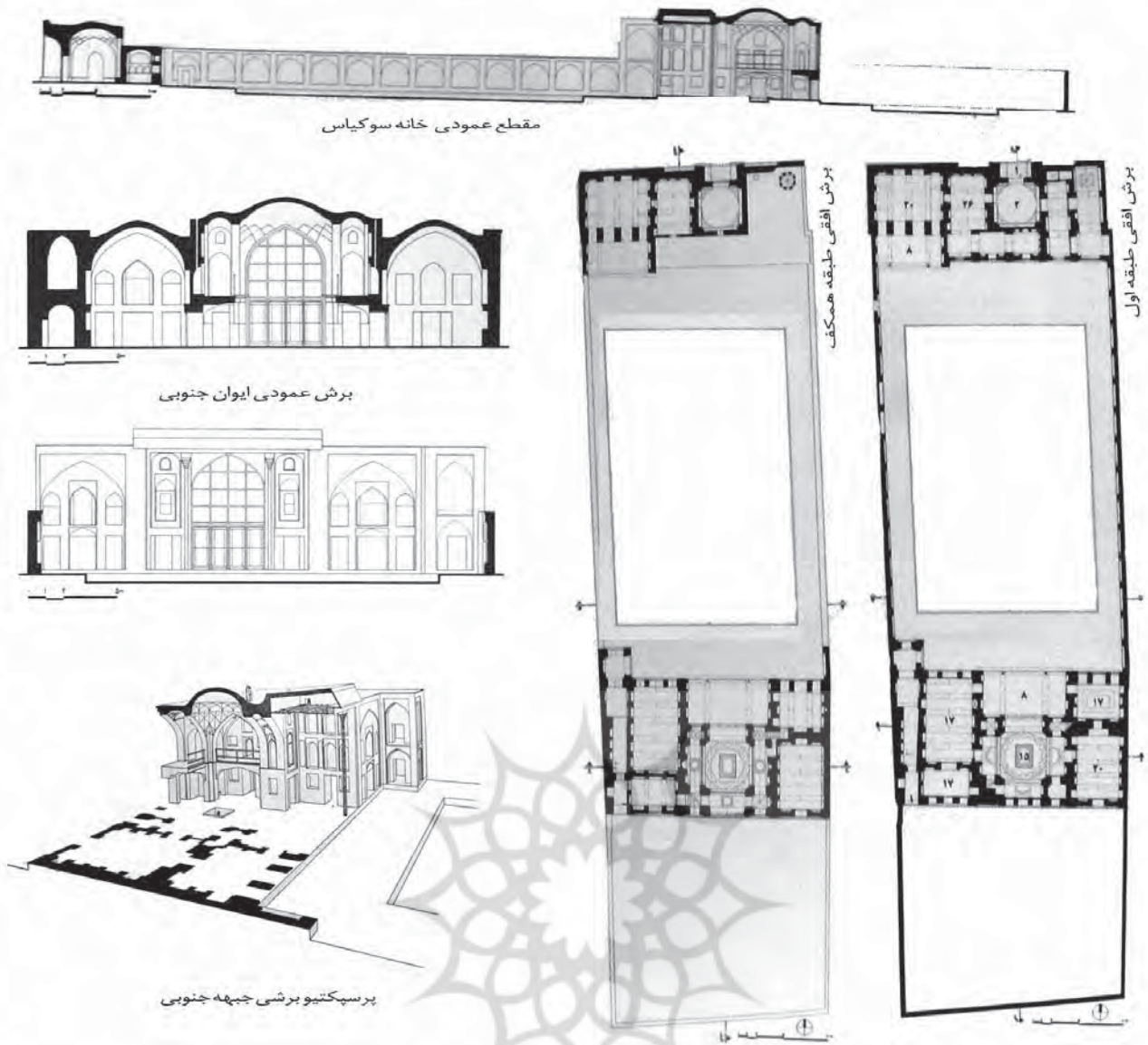
ساختمان این جبهه بر کرسی (کف‌سازی) با ارتفاع ۳۵ سانتی‌متر نسبت به کف حیاط قرار دارد و از دو بخش مسکونی در دو سوی ایوان و گنبدخانه‌ی مرکزی صلیبی‌شکل تشکیل شده است. طبقه‌ی همکف غالباً تابستان‌نشین و اتاق‌های طبقه‌ی فوقانی زمستان‌نشین بوده است. کاربری فصلی طبقات، با وجود تنها یک بخاری دیواری در اتاق شمال غربی طبقه‌ی همکف و پنج بخاری دیواری در طبقه‌ی اول ثابت می‌شود. نکته‌ی دیگر در رابطه با این بنا، عدم وجود زیرزمین در هر دو جبهه‌ی شمالی و جنوبی می‌باشد. تالار صلیبی خانه‌ی سوکیاس، سنت شناخته‌شده‌ی دوره‌ی صفوی، رسمی‌بندی را به‌عنوان وجه مشخصه‌ی این دوران در خود دارد. وجه مشخصه‌ی دیگر نیز غلام‌گردشی است که سقف آن به‌صورت طاق و تویزه‌هایی اجرا شده که سازنده با جسارت تمام، مقطعی کوچک برای آن‌ها در نظر گرفته است. این غلام‌گردش در مجاورت سه طاق از چهار طاق تالار مرکزی و هم‌تراز با طبقه‌ی فوقانی امتداد یافته است. در گوشه‌ی شرقی تالار چلیپایی، راه‌پله‌ای که از دل دیوار درآورده شده است، طبقه‌ی همکف را به طبقه‌ی فوقانی شمال شرقی تالار مرتبط می‌کند. همچنین در ضلع شمالی داخل تالار، یک راه‌پله‌ی دیگر، تالار را به غلام‌گردش و اتاق فوقانی در جنوب غربی پیوند می‌دهد (حاجی قاسمی، ۱۳۷۷: ۹۰؛ کاراپتیان، ۱۳۸۵: ۱۲۱-۱۲۲).

ب: طبقه‌ی اول در ضلع جنوبی

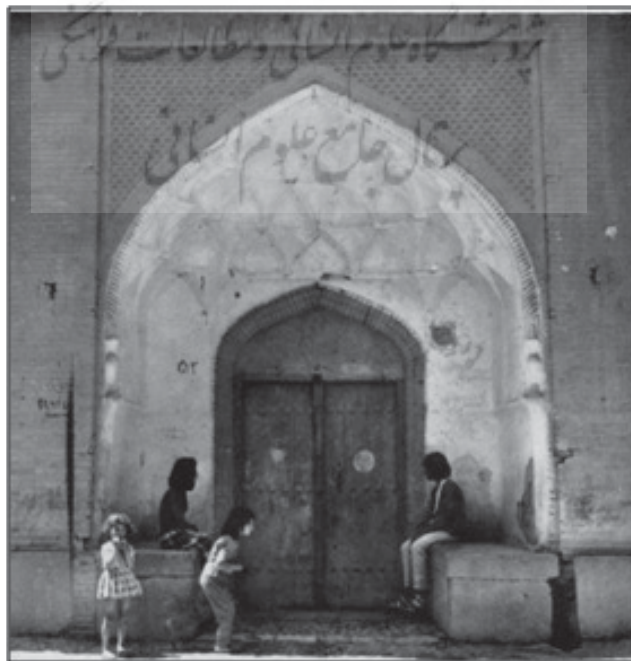
در این طبقه، غلام‌گردشی است که دور تا دور تالار مرکزی صلیبی‌شکل را - که فضای منفرد با ارتفاع دو طبقه است - در بر گرفته و نه‌تنها چشم‌انداز خوبی از تالار به دست می‌دهد، بلکه دو اتاق شمال شرقی و جنوب غربی و نیز راهروی خدماتی غربی را به هم متصل می‌کند. هرچند این راهرو، راه‌پله‌ی ویژه‌ای دارد که به انباری طبقه‌ی همکف راه می‌یابد؛ در اصل، شاید اتاق جنوب غربی بر اتاق شمال غربی نیز مشرف بوده است. اُرسی‌های بنا و پنجره‌های تالار اصلی همگی الحاقی هستند و احتمالاً مربوط به زمانی می‌شوند که بنا را برای نخستین‌بار از فضای معماری اولیه‌ی آن، تغییر کاربری داده‌اند. این عمل در زمانی انجام شده که خانه ساکنان تقریباً متمولی داشته زیرا نقاشی‌هایی نیز روی بدنه اجرا شده است (ت. ۴).

ج: جبهه‌ی شمالی خانه‌ی سوکیاس

جبهه‌ی شمالی خانه‌ی سوکیاس که درواقع ورودی اصلی بنا بوده و در ارتباط مستقیم با کوچه‌ی تبریزی‌هاست، ترکیبی نامتقارن دارد؛ به‌نحوی که شامل یک ایوان ستون‌دار و اتاق‌های پشت آن، مطبخ و مجموعه‌ی فضاهای ورودی است. هشتی ورودی دارای قاعده‌ی مربع بوده و از یک سو توسط دالانی با حیاط خانه ارتباط داشته و از سوی دیگر با فضای مطبخ مرتبط بوده است. لازم به ذکر است که نمازخانه‌ی تاریخی سوکیاس در این بخش واقع شده که در ادامه بدان پرداخته خواهد شد. ستون‌های ایوان جبهه‌ی شمالی بنا درواقع نمونه‌های کوچک‌شده‌ی ستون‌های ایوان اصلی بنا هستند؛ آن‌چنان که طرح اجرای ایوان و ستون‌ها و سرستون‌های مقرنس کاملاً شبیه بوده و به یک دوره‌ی تاریخی تعلق دارند. ورودی اصلی خانه در جبهه‌ی شمالی و بر کوچه‌ی تبریزی واقع شده و دارای سردر مقرنس ساده و زیبایی است (ت. ۵). سردر این ورودی و طاق‌نماهای طرفینش، آن را از سایر خانه‌های مجاور خود متمایز کرده است (حاجی قاسمی، ۱۳۷۷: ۹۰) لازم به ذکر است با تغییر کاربریهایی که در این بنا صورت گرفت بخش جنوبی به آزمایشگاه مرمت تبدیل گردید و از هشتی و فضای دالان ورودی این بخش به‌عنوان فضای آزمایشگاهی استفاده گردید و راه عبور و مرور اصلی این از طریق کوچه تبریزی‌ها به کوچه آقا داودی انتقال یافت، در ادامه این تغییرات با الحاق خانه سوکیاس ۲ در بخش شرقی خانه سوکیاس راه ورودی فوق‌الذکر نیز مسدود گردید و امروزه راه ورودی خانه سوکیاس از طریق هشتی ورودی و راهروی سوکیاس ۲ است.



ت. ۴-خانه سوکیاس در مقاطع و نماهای مختلف (ماخذ حاجی قاسمی، ۱۳۷۷؛ کاراپنتیان، ۱۳۸۵: ص ۱۲۷).



ت. ۵- سردر ورودی خانه‌ی سوکیاس، قبل از سال ۱۹۶۷م (Carsol, ۱۹۶۸: ۷۱).

دوفصلنامه تخصصی دانش مرمت و میراث فرهنگی
دوره جدید، سال نخست، شماره ۲۰. پاییز و زمستان ۱۳۹۲

د: عبادتگاه (نمازخانه) سوکیاس

در جبهه‌ی شمالی خانه‌ی سوکیاس، فضایی متفاوت و تزئین شده با بقایای کاغذیواری و نیز نقاشی تزئینی با سبک زندیه و قاجاری وجود دارد. بیش‌تر صاحب‌نظران خانه‌های تاریخی جلفا معتقدند این فضا یک نمازخانه‌ی خصوصی بوده است. چنان‌که دیولافوا در سفرنامه‌اش می‌نویسد: «نادرشاه افشار (۱۱۶۳-۱۱۴۲ق) دستور به بستن کلیساها داده است.» و تا چندین سال بعد از وی کلیساهای جلفا نتوانسته‌اند رونق اولیه را به‌دست آورند و بسته مانده‌اند (دیولافوا، ۲۳۴، ۱۳۷۱-۲۳۵). در همین رابطه، هاروتون دوهانیان نوشته است: «در اثر درگیری‌های چندساله و قتل و غارت‌های جلفائی‌ان، کلیساها از رونق افتاد، چنان‌که به‌سبب آشوب‌ها و هرج و مرج، از تعداد ارمنیان ساکن در جلفا بسیاری کاسته شد و از هزاران خانوار، کم‌تر از سیصد به‌جا ماند. کلیساها از رونق افتاد. کلیسای وانک که از همه باشکوه‌تر بود نیز از جلال و عظمت افتاد» (دوهانیان، ۱۳۷۹: ۲۵۴). باز چنان‌که تاریخ‌نگاران نوشته‌اند؛ بستن کلیساها تا زمان ظل‌السلطان (۱۳۲۴-۱۲۹۱ق) ادامه داشته و در زمان این حاکم بوده است که کلیساها باز شده و مردم در آن‌ها به عبادت و سایر کارهای مذهبی پرداخته‌اند. از آن‌جا که در آن دوره نمازخانه و کلیسای عمومی وجود نداشته است، فرضیه‌ی نمازخانه بودن این مکان در خانه‌ی سوکیاس درست می‌نماید و به‌طور کلی می‌توان چنین نتیجه گرفت؛ اتاقی که امروز آن را نمازخانه یا عبادتگاه می‌نامیم، یک نمازخانه‌ی خصوصی بوده که برای چند خانواده‌ی ارمنی نزدیک به آن و شاید خارجیان مذهبی که در حوالی این کوچه ساکن بوده‌اند، ساخته شده است و می‌توان زمان ایجاد و تکمیل آن را در ادوار افشاریه، زندیه و قاجاریه دانست. به‌عبارت دیگر، بنیان آن در زمان افشاریه بوده، در زمان زندیه و قاجار رونق گرفته است و با معتبر شدن و ارزش یافتن آن برای خانواده‌های مورد نظر، به تزئینات آراسته شده است و در اواسط عصر قاجار و مصادف با حکومت ظل‌السلطان در اصفهان - زمانی که ارمنی‌ها مجاز شدند کلیساهای خود را باز کنند و به عبادت پردازند - از رونق افتاده و شاید دیگر مورد استفاده قرار نگرفته است. باید یادآور شد که این‌چنین تفسیری تنها براساس شواهد ظاهری و برخی گفته‌های تاریخی است و برای پی بردن به حقایق تاریخی مستند، به مطالعات بیش‌تری در این رابطه نیازمندیم.

۵- بررسی تزئینات معماری در خانه‌ی سوکیاس

خانه‌ی سوکیاس از لحاظ تزئینات وابسته به معماری، بسیار منحصر به فرد است و دارای تزئیناتی از قبیل انواع نقاشی‌های دیواری، لایه‌چینی و طلاکاری، آجرکاری، تزئینات چوبی، تنگبری و غیره می‌باشد. به‌عبارت دیگر، خانه‌ی تاریخی سوکیاس از جمله خانه‌های تاریخی دانشگاه هنر اصفهان است که در نوع خود، مجموعه‌ای از بهترین تزئینات وابسته به معماری دوره‌ی صفویه را حفظ کرده که از آن جمله می‌توان به تزئینات چوبی، تنگبری‌ها و نقاشی‌ها در انواع مختلف اشاره کرد.

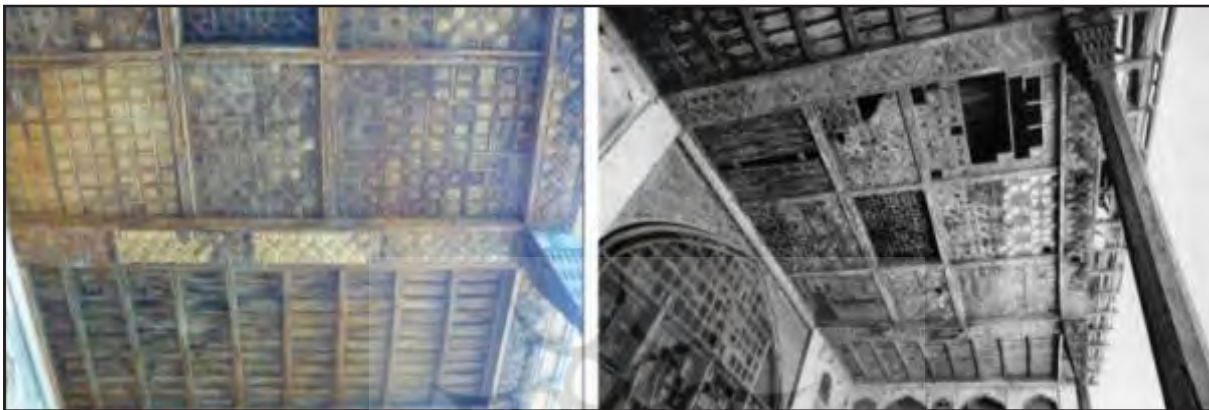
الف: تزئینات چوبی

تزئینات چوبی این خانه به دو ایوان ستوندار با سقف چوبی، پنجره‌های اُرسی و نرده‌های چوبی با گره‌چینی‌های هندسی و درهای چوبی خلاصه می‌شود. در ایوان‌ها به‌غیر از تزئینات چوبی سقف - که خود قاب‌بندی‌های چوبی و یک منبت‌کاری ساده به‌صورت شطرنجی دارند - سقف ایوان‌ها را دو ستون چوبی که دارای سرستون‌های مقرنس هستند، نگاه داشته‌اند. هم‌چنین نقاشی‌های تقریباً ساده و ظریفی شامل گل‌هایی شبیه به سقف بنای عالی‌قاپو و چهل‌ستون روی سقف اجرا شده است. نرده‌های چوبی گره‌چینی‌شده‌ای هنوز هم در غلام‌گردش تالار اصلی وجود دارند که به‌نظر می‌رسد همان نرده‌های اولیه باشند. این‌گونه گره‌چینی هم‌اکنون نیز در دیگر ساختمان‌های صفوی هم عصر در محله ارامنه جلفا به چشم می‌خورد. نقوش هندسی و با مقیاس بزرگ این مشبک‌ها عمدتاً همانند است (ت.۶).

ب: آجرکاری و تنگبری‌ها

آن‌گونه که پیش‌تر در قالب ویژگی‌های ابنیه جلفای نو اصفهان ذکر گردید مصالح اصلی خانه‌ها از خشت است و عمارت اصلی به‌وسیله‌ی آمود آجری پوشش داده شده‌است البته باید به عمارت اصلی سردرهای ابنیه را نیز افزود که در رابطه با اغلب موارد تزئینات آجری نفیسی را در خود جای داده‌اند. تحقیق ارزشمندی در سال ۱۳۷۵ توسط محمد کریم متقی انجام شده-

است که در آن بسیاری از بناهای جلفا از نظر تزئینات آجری مورد بررسی قرار گرفته‌اند. در همین راستا خانه سوکیاس اصفهان دارای تزئینات آجری از قبیل اختر چلیپا، چهار مقسمی طلیب، سرمه دان قناس، سینه باز در هم، شش و صابونک، موج و چلیپا است، اما بی شک تحقیق در این بخش از تزئینات معماری خانه‌های اصفهان و خصوصاً جلفا نیازمند مطالعات بسیاری است. در اتاق جنوب شرقی، گچبری‌هایی به شیوه‌ی تنگبری در طاقچه‌های بلندی با قوس تیزه‌دار مشاهده می‌شود. تنگبری‌ها با این که در حجم بزرگی کار شده‌اند، بسیار ساده و ابتدایی هستند؛ به نحوی که هیچ آرایشی بر سطوح صاف و طرح‌های آن‌ها وجود ندارد. با صرف دقت بیشتر، مشاهده می‌شود که این سطوح و طرح‌ها نسبت به عمارت‌های هم‌عصر - از جمله عالی‌قاپو - بسیار ساده اجرا شده‌اند (کاراپتیان، همان: ص ۱۲۳). خوشبختانه تنگبری‌ها بر اساس نخستین تصویری که از آن‌ها در دست داریم، تا به امروز آسیب چندانی ندیده و طی این چهل و پنج سال تقریباً دست‌نخورده باقی مانده‌اند (ت. ۷).



ت. ۶- تزئینات چوبی سقف ایوان به‌همراه سرستون مقرنس راست قبل از تعمیرات ۱۳۵۵ چپ وضعیت کنونی (ماخذ: راست آرشیو تصاویر سازمان میراث فرهنگی، صنایع دستی و گردشگری استان اصفهان، چپ نگارندگان ۱۳۸۸).



ت. ۷- تنگبری‌های اتاق شرقی خانه‌ی سوکیاس راست ۱۳۵۵، چپ ۱۳۸۸ (ماخذ: راست آرشیو تصاویر سازمان میراث فرهنگی، صنایع دستی و گردشگری استان اصفهان، چپ نگارندگان ۱۳۸۸).

ج: نقاشی‌ها

در این خانه حدود ۵۰ نقاشی دیواری در قالب فرنگی‌سازی، نقاشی ایرانی و کپی‌های بسیار دقیقی از نقاشی‌های قرن ۱۷. هفدهم میلادی مصادف با سده یازدهم هجری قمری - اروپا وجود دارد که خود، مجموعه‌ای بسیار غنی از لحاظ نقاشی در تاریخ جلفا و به‌ویژه تاریخچه‌ی فرنگی‌سازی در ایران است.

نقاشی‌ها و تزئینات خانه‌ی سوکیاس به‌طور کلی به هشت دسته تقسیم می‌شوند که عبارت‌اند از:

۱. نقاشی‌های تصویری مینیاتوری روی دیوار که با روش آبرنگ جسمی و شفاف روی بستر گچی کار شده‌اند (آقاجانی ۱۳۵۹). نمونه‌ی این نقاشی‌های تصویری ایرانی را در سالن مرکزی کاخ چهل‌ستون - و کاخ عالی‌قاپو - مشاهده می‌نمائیم.
۲. نقاشی‌های تصویری که با تکنیک رنگ و روغن روی بستر گچی به شیوه‌ی فرنگی‌سازی کار شده و چند دسته‌اند:

الف) نقاشی‌های تصویری که با تکنیک رنگ و روغن در اندازه‌های بزرگ توسط نقاشان اروپایی به تصویر درآمده‌اند. این نقاشی‌ها در ایوان مرکزی سوکیاس قابل مشاهده می‌باشند. از این قبیل تصاویر، مجلس بزم سر در قیصریه - و ایوان‌های چهل‌ستون - را می‌توان نام برد (ت. ۸).

ب) نقاشی‌های ترسیم شده با تکنیک رنگ و روغن در اندازه‌ی کوچک و اروپایی‌سازی که بسیار ظریف هستند و در آن‌ها مسأله‌ی پرسپکتیو و سایه‌روشن و احجام معماری در نظر گرفته شده است. نظیر نقاشی‌های دوازده ماه سال خانه‌ی سوکیاس. ج) نقاشی‌های کپی شده و بسیار دقیق از روی باسمه‌های اروپایی که از طریق بازرگانان ارمنی و اروپایی وارد ایران می‌شده‌اند که نمونه‌ی آن‌ها را در ایوان مرکزی سوکیاس می‌توان مشاهده کرد. این آثار در اندازه‌ی حدود 50×50 سانتی‌متر و با کادرهای تزئین شده در سوکیاس قابل بررسی‌اند.

۳. نقاشی‌های گل‌وبوته‌ای و حیوانی تشعیری که تماماً برای تزئینات حواشی کتب به‌وجود آمده‌اند. روی دیوارها به‌همان شکل حاشیه‌های کتاب در اندازه‌ی بزرگ‌تر کار شده‌اند. این شیوه‌ی در حاشیه‌ی فضاهای معماری و گره‌سازی (رسمی‌بندی) دیده می‌شود که حالت بسیار زیبا و ظریفی را به فضای مورد نظر می‌دهد. این تزئینات در خانه‌ی سوکیاس قابل تقسیم هستند به:

الف) تزئینات نقاشی تشعیری با رنگ آبی لاجوردی نسبتاً روشن روی زمینه‌ی سفید.

ب) تزئینات نقاشی تشعیری با رنگ قرمز روشن روی زمینه‌ی سفید.

ج) تزئینات نقاشی تشعیری با رنگ قرمز سیر روی زمینه‌ی قهوه‌ای.

د) تزئینات نقاشی تشعیری با رنگ سبز روشن روی زمینه‌ی سفید.

۴. نقاشی‌های گل‌وبوته‌ای که روی زمینه‌ای از طلا (آلیاژ مس) می‌باشند. در تالار اصلی بر بدنه دیوارها دیده می‌شوند.

۵. تزئینات نقاشی که با طلاکاری برجسته و گود (لایه‌چینی) کار شده‌اند؛ تهیه و تدارک لایه‌چینی با رنگ قرمز اخری به قطر نیم سانتی‌متر (و کم‌تر) و چسباندن طلا روی آن.

۶. تزئینات نقاشی روی چوب که دارای لایه‌ی تدارکاتی چسب حیوانی و گچ می‌باشند. این تزئینات را اکثر مواقع روی آلت و لقطه‌های درها به‌کار برده و آن‌ها را تزئین می‌نمودند. نظیر نقاشی‌های سقف ایوان سوکیاس.

۷. تزئینات پرده‌سازی که اغلب از کف تا فاصله‌ی تقریبی یک‌متری انجام گرفته است. ساده‌ترین تزئینات زمان صفویه را در خانه‌ی سوکیاس به‌روش حاشیه‌سازی با رنگ‌های ساده و تخت داریم. این نوع تزئین در اطراف فضاهای معماری طی دوره‌ی صفویه کاربرد زیادی داشته است. به‌نظر می‌رسد که این تزئینات با شابلون اجرا شده‌اند (تصحیح و اقتباس: شاکریان، ۱۳۷۹: ۲۳-۲۵؛ جهانگیری، ۱۳۷۶: ۲۱-۱۹). در زمینه حفاظت و مرمت نقاشی‌های خانه سوکیاس در طی چند سال گذشته مطالعاتی صورت گرفته است.



ت. ۸- نقاشی‌های ایوان ورودی جبهه شمالی در خانه سوکیاس. راست تصویر مربوط به سال ۱۳۸۸ و چپ تصویر مربوط به قبل از انجام تغییر کابریها و تعمیرات در سال ۱۳۵۵ (ماخذ: چپ آرشیو تصاویر سازمان میراث فرهنگی، صنایع دستی و گردشگری استان اصفهان، راست نگارندگان ۱۳۸۸).

۶- مداخلات حفاظتی و مرمتی در خانه سوکیاس

خانه سوکیاس به علت بلا استفاده بودن در طی سال‌های متمادی و کاربری‌های نامتناسب دچار آسیب‌های سازه‌ای و همچنین برخی دخل و تصرف‌های جزئی همانند تفکیک حیاط و اتاق‌ها و به‌علاوه چینه کشی‌ها و مسدود نمودن درها و پنجره‌ها در کنار فرآیند تخریب و فرسایش سازه‌های بنا گشته بود که خوشبختانه با توجه به عدم تمول مالی مالکین با وجود دخل و تصرف جزئی اصالت صفوی بنا حفظ شده بود. پس از خریداری و انتقال خانه سوکیاس از مالکان در فروردین سال ۱۳۵۴ کار مرمت آن آغاز شد و در مهر سال ۱۳۵۶ برای استفاده در دانشگاه هنر تحویل شد عمده مرمت‌های انجام شده در رابطه با خانه سوکیاس در طی عملیات تحویل به دانشگاه فارابی عبارتند بوده‌اند از: حفاظت و مرمت جزئی سازه‌ای در دیوارهای حیاط، استحکام بخشی پی‌ها و جرزها، تعمیر برخی طاق‌های فروریخته در طبقه دوم و سقف غلام گردش، حفاظت بام‌ها، پاک‌سازی سبکی و زدودن الحاقات مالکان در دوره‌های مختلف شامل لایه‌های گچ و رنگ و دیوارها و چینه‌های خستی، مرمت تزئینات چوبی، مرمت نقاشی‌ها، احیا حیاط و باغچه بندی به سبک اصیل حیاطهای ارامنه با درخت‌های تاک انجام گرفت. لازم به ذکر است مراحل مرمت این خانه تاریخی تا به امروز توسط سازمان میراث فرهنگی و با همکاری دانشگاه هنر اصفهان ادامه دارد (گزارش دفتری فنی اصفهان ۱۳۵۶: ۲۷۰-۲۹۰). در اواسط دهه ۱۳۸۰ شمسی با توجه به تصمیماتی که از طرف دانشگاه برای توسعه کمی و کیفی اتخاذ گردید فضاهای موجود در خانه‌های تاریخی محله تبریزیها برای حجم دانشجویان پذیرش شده کافی نبود از این رو در خانه سوکیاس مداخلات و الحاقاتی صورت گرفت که شامل افزودن آشپزخانه و سلف سرویس و سایت اینترنت بود کلیه این بخش‌ها در حیاط شمالی سوکیاس و به صورت استفاده از دیوارهای کناری صورت گرفت. در طراحی این ابنیه جدید از سازه‌های مدرن استفاده شده که با حفظ اصول مبانی نظری مرمت در قالب سیمای خنثی و هماهنگ با دیگر اجزا خانه اجرا شده‌اند.

۷- نتیجه‌گیری

خانه‌ی تاریخی سوکیاس به‌واسطه‌ی دارا بودن اکثر ویژگی‌های مشترک در زمینه‌ی معماری و تزئینات وابسته، یکی از گونه‌های اصلی خانه‌های جلفای اصفهان محسوب می‌شود. نکته‌ی دیگری که این خانه را به موردی خاص و مورد علاقه محققان مبدل می‌سازد، در دسترس نبودن آن جهت بازدید عمومی است. خانه سوکیاس که در طی دهه‌ی ۱۳۵۰ش در اختیار دانشگاه فارابی - و بعدها: دانشگاه هنر اصفهان - قرار گرفته است، توانسته اصالت‌های تاریخی و معماری‌اش را تا حد زیادی حفظ کند. اما اهمیت فراوان خانه سوکیاس، به تلفیق خوشایند هنرهای اسلامی با مسیحی در آن باز می‌گردد. در معماری این بنای تاریخی، مسائل فرهنگ ایران به‌خوبی رعایت گردیده و سوکیاس کاملاً مطابق معماری اسلامی مکتب اصفهان ساخته شده است. با تمام این تفاسیر و با وجود امتیازات منحصر به فردی که طی مقاله بدان‌ها پرداخته شد، خانه تاریخی سوکیاس متأسفانه آن‌طور که باید مورد عنایت محققان و صاحب‌نظران واقع نشده است. بدون تردید، دستیابی به حقایق مستند تاریخی در تمامی ابعاد هنری این بنای مهم دوره‌ی صفویه، مطالعات و پژوهش‌های افزون‌تری را می‌طلبد.

سپاسگزاری

نگارندگان بر خود واجب می‌دانند از جناب آقایان مهندس احمد منتظر، مرحوم دکتر حسین وافی، بهشاد حسینی، سرکار خانم قاسمی سیچانی و مهندس حسین آقاجانی اصفهانی، آرشیو تصاویر سازمان میراث فرهنگی، صنایع دستی و گردشگری استان اصفهان. سپاسگزاری نمایند.

۱. برخی از کارهای تحقیقاتی که در قالب پایان نامه‌های دانشجویی در رابطه با خانه سوکیاس به انجام رسیده است. شایان شاکریان، (۱۳۷۹) بررسی ساختاری و پیشنهاد طرح مرمت یکی از مینیاتورهای دیواری موجود در سالن مرکزی خانه سوکیاس، پایان‌نامه‌ی کارشناسی، دانشگاه هنر (پردیس اصفهان).
- جهانگیری، مهدی، (۱۳۷۶)، حفاظت و مرمت نقش تزئینی طاق چشمه‌ی جنوبی سالن مرکزی خانه سوکیاس، پایان‌نامه‌ی کارشناسی مرمت، دانشکده مرمت، دانشگاه هنر اصفهان.
- خزائی، خلیل (۱۳۷۶)، آسیب‌شناسی، فن‌شناسی و مرمت نقوش حیوانی تک‌رنگ خانه سوکیاس، پایان‌نامه‌ی کارشناسی، دانشگاه هنر (پردیس اصفهان).
- ابراهیمی، افشین، (۱۳۷۷)، فن‌شناسی، آسیب‌شناسی و مرمت دیوارنگاره‌های سبک اروپایی ایوان مرکزی خانه سوکیاس، پایان‌نامه‌ی کارشناسی، دانشگاه هنر (پردیس اصفهان)، ۱۳۷۷.
- شکفته، عاطفه (۱۳۸۵)، حفظ و مرمت یکی از دیوارنگاره‌های ایوان خانه سوکیاس، پایان‌نامه‌ی کارشناسی، دانشگاه هنر اصفهان (دانشکده‌ی حفاظت و مرمت).
- حمزوی، یاسر، ۱۳۸۹، نحوه اجرای شیوه تمپرا در دیوار نگاره ای از خانه سوکیاس در اصفهان، نشریه: کتاب ماه هنر، تیر ۱۳۸۹ شماره ۱۴۲، ۵۶ تا ۶۱
- کلینی، فرحناز، (۱۳۸۶)، شناسایی بست به‌کاررفته در نگاره‌های سالن مرکزی خانه سوکیاس (۱)، دو فصل‌نامه‌ی مرمت و پژوهش، شماره‌ی سوم، پاییز و زمستان. ۸۵-۹۲.

منابع و مأخذ

- آقاجانی اصفهانی، حسین، (۱۳۸۶). مصاحبه با مهدی رازانی در رابطه با خانه‌های تاریخی جلفا اصفهان، تاریخ مصاحبه ۸/۲/۸۶ آقاجانی، حسین، (۱۳۵۹). تعمیرات نقاشی ۱، نشریه‌ی اثر، شماره‌ی ۱، بهار، ۷۹-۹۰.
- آبوزیان، سیمون، (۱۳۷۸). نقش دو فرهنگ در شکل‌گیری منازل جلفای اصفهان، مجموعه‌ی مقالات دومین کنگره‌ی تاریخ معماری و شهرسازی ایران، ارگ بهم کرمان، تهران: سازمان میراث فرهنگی کشور.
- پوپ، آرتور اپهام، (۱۳۶۳)، معماری ایرانی، مترجم: مهندس رضا بصیری، چ ۱، تهران: گوتنبرگ.
- جهانگیری، مهدی، (۱۳۷۶). حفاظت و مرمت نقش تزئینی طاق چشمه‌ی جنوبی سالن مرکزی خانه سوکیاس، پایان‌نامه‌ی کارشناسی مرمت، دانشکده مرمت، دانشگاه هنر اصفهان.
- حاجی قاسمی، کامبیز [زیر نظر]، (۱۳۷۷). گنجنامه فرهنگ آثار معماری ایران دفتر چهارم خانه‌های اصفهان، دانشگاه شهید بهشتی مرکز اسناد و تحقیقات دانشکده معماری و شهرسازی، سازمان میراث فرهنگی
- دفتر فنی استان اصفهان، (۱۳۵۶). گزارش فعالیت‌های دفتر فنی در جلفا اصفهان بخش تعمیرات خانه سوکیاس ۱۳۵۶-۱۳۸۴، نشر سازمان ملی حفاظت از آثار باستانی ایران. گرد آوری و تایپ خاطره کریمی
- دهوهانیان، هاروتون، (۱۳۷۹). تاریخ جلفای اصفهان، مترجم: لئون میناسیان و محمدعلی موسوی فریدنی، چ ۱، اصفهان: نشر زنده‌رود، نقش خورشید.
- دیالافو، آژان، (۱۳۷۱). ایران، کلد و شوش، مترجم: علی محمدفره‌وشی، به کوشش دکتر بهرام فره‌وشی، تهران: دانشگاه تهران، چاپ پنجم.
- شایان شاکریان، (۱۳۷۹). بررسی ساختاری و پیشنهاد طرح مرمت یکی از مینیاتورهای دیواری موجود در سالن مرکزی خانه سوکیاس، پایان‌نامه‌ی کارشناسی، دانشگاه هنر (پردیس اصفهان).
- قاسمی، سیچانی، مریم، (۱۳۸۶). مصاحبه با مهدی رازانی در رابطه با خانه‌های تاریخی جلفا اصفهان، تاریخ مصاحبه ۱۳۸۶/۲/۳۰

کاراپتیان، کاراپت، (۱۳۸۵). خانه‌های آرامنه‌ی جلفای نو اصفهان، مترجم: مریم قاسمی سیپجانی، چ ۱، تهران: انتشارات فرهنگستان هنر جمهوری اسلامی ایران، [Karapetian, K. (1974). *Isfahan, New Julfa*. IsMEO.]
متقی، محمد کریم، (۱۳۷۵). مطالعه، بررسی و مرمت تزئینات معرق آجری در معماری بناهای دوره صفوی جلفای اصفهان، پایان‌نامه‌ی کارشناسی مرمت، دانشکده مرمت، دانشگاه هنر اصفهان.
منتظر احمد، (۱۳۸۶). مصاحبه با مهدی رازانی در رابطه با خانه‌های تاریخی جلفا اصفهان، تاریخ مصاحبه در تاریخ ۱۳۸۶/۲/۲۵
میناسیان، لئون، (۱۳۸۷). نگاهی مختصر به خانه‌های قدیمی جلفای نو اصفهان، مترجم: جوزف آقابابایان، تصحیح و حواشی: مهدی رازانی، نشریه‌ی فرهنگ اصفهان، شماره‌ی ۶۹، تابستان.

Creswel, john, (1968), *New Julfa the Armenian churches and other buildings*, oxford.
Razani, M. Vatankhah, R (2008), *The historian David house first conservation school in Iran*, International conference of Islamic arts and architecture, International Conference of Islamic Arts and Architecture at National College of Arts Lahore - Pakistan. 14 to 16 November.

