

گزارشی از:

عملکرد صندوق تعاون در سال ۱۳۷۴

از: سعید معادی

لیست تسهیلات اعطایی صندوق تعاون

در سال ۷۴

ردیف	نام استان	کشاورزی	صنعت و معدن	مسکن و عمران	خدمات و بازرگانی	جمع
۱	آذربایجان شرقی	۱۵۰۰۰۰۰۰	۷۲۵۰۰۰۰۰	۰	۸۲۵۰۰۰۰۰۰	۱۷۲۰۰۰۰۰۰۰
۲	آذربایجان غربی	۰	۱۳۰۰۰۰۰۰۰	۰	۷۶۱۲۵۰۰۰۰	۸۹۱۲۵۰۰۰۰
۳	اردبیل	۰	۱۳۹۹۹۹۳۰۰	۰	۸۰۰۰۰۰۰۰۰	۲۱۹۹۹۹۳۰۰
۴	اصفهان	۱۷۱۰۰۰۰۰۰	۱۰۰۰۰۰۰۰۰	۰	۳۲۷۹۰۰۰۰۰۰	۳۵۵۰۰۰۰۰۰۰
۵	ایلام	۱۵۰۰۰۰۰۰۰	۳۰۰۰۰۰۰۰۰	۰	۲۲۷۸۶۹۲۶۱	۲۹۲۸۶۹۲۶۱
۶	بوشهر	۱۰۷۰۰۰۰۰۰۰	۹۵۱۹۹۹۸۵۰	۰	۳۰۰۰۰۰۰۰۰۰	۱۰۹۸۱۹۹۸۵۰
۷	تهران	۵۸۵۰۰۰۰۰۰۰	۱۱۳۲۱۶۹۰۰۰	۳۹۹۸۲۲۶۹۰۰	۳۲۵۸۲۹۰۳۰۳۰	۳۸۲۸۲۹۹۹۲۰
۸	چهارمحال و بختیاری	۰	۰	۰	۰	۰
۹	خراسان	۰	۲۵۰۰۰۰۰۰۰۰	۰	۰	۲۵۰۰۰۰۰۰۰۰
۱۰	خوزستان	۸۳۰۰۰۰۰۰۰۰	۱۷۸۰۰۰۰۰۰۰	۵۸۰۰۰۰۰۰۰۰	۳۷۰۰۰۰۰۰۰۰	۶۸۹۰۰۰۰۰۰۰۰
۱۱	زنجان	۰	۲۵۰۰۰۰۰۰۰۰	۰	۱۰۰۰۰۰۰۰۰۰۰	۱۲۵۰۰۰۰۰۰۰۰
۱۲	سمنان	۹۰۰۰۰۰۰۰۰۰۰	۲۲۰۰۰۰۰۰۰۰۰	۰	۷۵۳۳۱۸۲۰۰۰	۱۰۶۲۳۱۸۲۰۰
۱۳	سیستان و بلوچستان	۱۲۸۳۰۰۰۰۰۰۰۰	۲۱۰۰۰۰۰۰۰۰۰۰	۰	۲۱۷۰۰۰۰۰۰۰۰۰	۵۵۵۳۰۰۰۰۰۰۰
۱۴	فارس	۱۱۷۰۰۰۰۰۰۰۰۰	۳۸۸۰۰۰۰۰۰۰۰۰	۰	۶۳۲۰۰۰۰۰۰۰۰۰	۱۱۳۹۰۰۰۰۰۰۰۰۰
۱۵	کردستان	۰	۰	۰	۱۹۵۰۰۰۰۰۰۰۰۰	۱۹۵۰۰۰۰۰۰۰۰۰۰
۱۶	کرمان	۰	۰	۳۰۰۰۰۰۰۰۰۰۰۰	۰	۳۰۰۰۰۰۰۰۰۰۰۰۰
۱۷	کرمانشاه	۱۱۳۰۰۰۰۰۰۰۰۰	۵۹۰۰۰۰۰۰۰۰۰۰	۰	۲۰۰۰۰۰۰۰۰۰۰۰۰	۳۷۲۰۰۰۰۰۰۰۰۰۰
۱۸	کهگیلویه و بویراحمد	۰	۱۷۰۰۰۰۰۰۰۰۰۰	۰	۰	۱۷۰۰۰۰۰۰۰۰۰۰۰
۱۹	گیلان	۲۲۵۰۰۰۰۰۰۰۰۰	۲۰۰۰۰۰۰۰۰۰۰۰۰	۱۰۰۰۰۰۰۰۰۰۰۰۰	۷۶۶۲۸۰۰۰۰۰۰۰	۱۲۹۱۳۸۰۰۰۰۰۰۰
۲۰	لرستان	۰	۱۹۵۰۰۰۰۰۰۰۰۰	۰	۳۰۰۰۰۰۰۰۰۰۰۰۰	۲۹۵۰۰۰۰۰۰۰۰۰۰
۲۱	مازندران	۱۵۸۰۰۰۰۰۰۰۰۰	۳۵۵۰۰۰۰۰۰۰۰۰	۱۱۵۰۰۰۰۰۰۰۰۰۰	۶۷۵۰۰۰۰۰۰۰۰۰۰	۱۴۰۳۰۰۰۰۰۰۰۰۰
۲۲	مرکزی	۰	۳۵۰۰۰۰۰۰۰۰۰۰	۰	۳۷۵۰۰۰۰۰۰۰۰۰۰	۴۱۰۰۰۰۰۰۰۰۰۰۰۰
۲۳	هرمزگان	۰	۰	۰	۰	۰
۲۴	همدان	۰	۹۰۰۰۰۰۰۰۰۰۰۰۰	۰	۳۱۰۰۰۰۰۰۰۰۰۰۰	۵۰۰۰۰۰۰۰۰۰۰۰۰۰۰
۲۵	یزد	۱۰۰۰۰۰۰۰۰۰۰۰۰	۱۷۰۰۰۰۰۰۰۰۰۰۰	۰	۹۱۰۰۰۰۰۰۰۰۰۰۰	۱۰۹۰۰۰۰۰۰۰۰۰۰۰
	جمع کل	۱۹۵۲۲۰۰۰۰۰۰۰	۵۷۷۴۱۶۸۲۵۰	۲۵۷۱۲۲۶۹۰۰	۳۳۹۲۰۸۲۱۵۰۱	۵۶۲۳۸۶۱۶۶۵۱

صندوق تعاون از نیمه دوم سال ۶۹ تا پایان سال ۷۴ بالغ بر ۱۱۰ میلیارد ریال تسهیلات اعتباری را در اختیار تعاونیهایی متقاضی در سراسر کشور قرار داده که در این راستا در سال ۶۹ مبلغ ۲/۰۶۷ میلیارد ریال، در سال ۷۰ مبلغ ۴/۸۲۴ میلیارد ریال، در سال ۷۱ مبلغ ۳/۵۳۸ میلیارد ریال، در سال ۷۲ مبلغ ۱۸/۵۶۹ میلیارد ریال در سال ۷۳ مبلغ ۲۳/۵۰۸ میلیارد ریال و در سال ۷۴ مبلغ ۵۶/۲۳۸ میلیارد ریال پرداخت نموده است که در سال ۷۳ از مجموع تسهیلات اعطایی مبلغ ۱/۱۶۲ میلیارد ریال را در بخش کشاورزی و دامپروری، ۸/۱۱۰ میلیارد ریال را در بخش صنعت و معدن ۱۳۸۵ میلیارد ریال را در بخش مسکن و عمران و ۱۲/۸۵۰ میلیارد ریال در بخش خدمات و بازرگانی و حمل و نقل به ۲۱۹ شرکت تعاونی اعطاء نموده است. همچنین در سال ۷۴ از کل تسهیلات اعطایی مبلغ ۱/۹۵۲ میلیارد ریال در بخش کشاورزی با ۶۸٪ افزایش نسبت به سال ۷۳ و مبلغ ۵۷۷۴ میلیارد ریال در بخش صنعت و معدن با ۲۹٪ کاهش نسبت به سال ۷۳ و مبلغ ۴/۵۷۱ میلیارد ریال در بخش مسکن و عمران با ۲۳۰٪ افزایش نسبت به سال ۷۳ و مبلغ ۴۲/۹۴۰ میلیارد ریال در بخش خدمات و بازرگانی و حمل و نقل با ۲۴۳٪ افزایش نسبت به سال ۷۳ به ۳۴۰ شرکت تعاونی پرداخت نموده است که آمار و ارقام ارائه شده

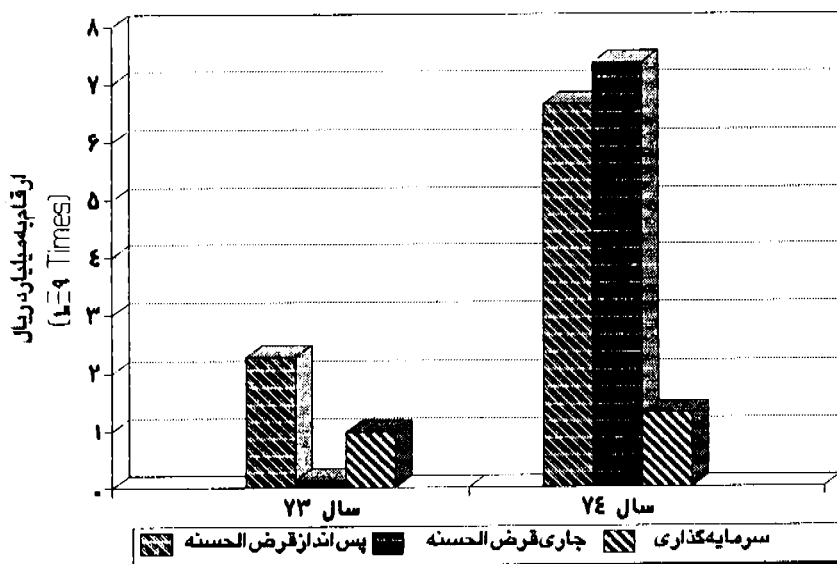
همچنین تاکنون در جهت توسعه شعب و ارائه خدمات بهتر و ایجاد ارتباطی متقابل و تنگاتنگ با تعاونیهها اقدام به راه اندازی شعب

بیانگر رشد ۱۳۹ درصدی میزان تسهیلات اعطایی صندوق تعاون در سال ۷۴ نسبت به سال ۷۳ می باشد.

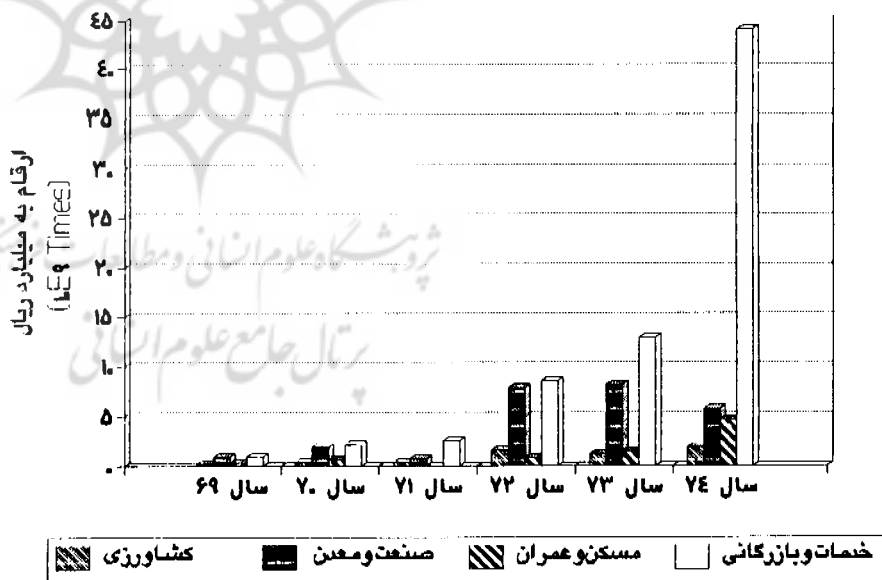
بازرگانی و حمل و نقل با ۲۴۳٪ افزایش نسبت به سال ۷۳ به ۳۴۰ شرکت تعاونی پرداخت نموده است که آمار و ارقام ارائه شده



مانده حساب پس اندازهای قرض الحسنه - جاری و سرمایه گذاری در سال ۷۴ و ۷۳



تسهیلات اعطایی صندوق تعاون به تفکیک بخشها از سال ۱۳۶۹ تا ۱۳۷۴



منظور افزایش حجم نقدینگی، بالا بردن توان مالی و استفاده از نقدینگی موجود در بخش تعاون در جهت ارائه خدمات و تسهیلات اعتباری بهتر به تعاونیهای متقاضی همزمان با راه اندازی شعب، امکان سپرده گیری به صورت پس انداز قرض الحسنه، سرمایه گذاری مدت دار و حساب قرض الحسنه جاری را فراهم ساخته و بر همین اساس در سال ۷۳ رقم ۳/۳۳۶ میلیارد ریال را به صورت ۱۲۳/۴۳۳ میلیون ریال در بخش سپرده قرض الحسنه جاری، ۲/۲۵۱ میلیارد ریال را در بخش پس انداز قرض الحسنه و ۹۶۱۵۶۷ میلیون ریال را در بخش سپرده سرمایه گذاری مدت دار از تعاونیها جذب نموده است. همچنین در سال ۷۴ در راستای همین سیاست بالغ بر ۱۵ میلیارد ریال سپرده به صورت ۷۳۴۸ میلیارد ریال در بخش سپرده قرض الحسنه. (جاری با ۵۸۵۴٪ رشد نسبت

خراسان، آذربایجان غربی، مازندران، گیلان، آذربایجان شرقی، یزد، قزوین، ایلام، کرمان، چهارمحال و بختیاری، کرمانشاه و قم راه اندازی شده است.

در بخش تجهیز منابع، صندوق تعاون به

در اکثر مراکز استانهای کشور شده است که بدین ترتیب بیش از ۲۰ شعبه صندوق تعاون به صورت آزمایشی و رسمی مشغول فعالیت می باشد. که این شعب در همدان، فارس، تهران، مرکزی (اراک)، خوزستان، اصفهان،

میلیارد ریال افزایش یافته است.

صندوق تعاون در سال ۷۵ در جهت توسعه فعالیتهای بیشتر برنامه‌هایی بصورت زیر پیش‌بینی نموده است:

۱- تاسیس بیش از ۷۵ شعبه در مراکز استانها و شهرستانهای بزرگ به منظور ایجاد شبکه عمومی خدمت‌رسانی به اتحادیه‌ها و تعاونیها و ایجاد ارتباطی متقابل و تنگاتنگ با تعاونیها.

۲- ایجاد باجه‌های دریافت و پرداخت و انجام عملیات روزانه برای تعاونیها در محلهایی که از تجمع تعاونیها برخوردار است.

۳- تقویت منابع مالی صندوق و افزایش حجم نقدینگی از طریق جذب سپرده‌های قرض‌الحسنه، جاری، مدت‌دار و همچنین وصول ۴٪ سهم آموزش تعاون از تعاونیها.

۴- تسهیل در روند ارائه خدمت به تعاونیها از طریق تفویض اختیار به مدیران شعب در جهت تشکیل پرونده‌های اعتباری، بررسی طرحها، تصویب و پرداخت وام و پیگیری وصول مطالبات معوق.

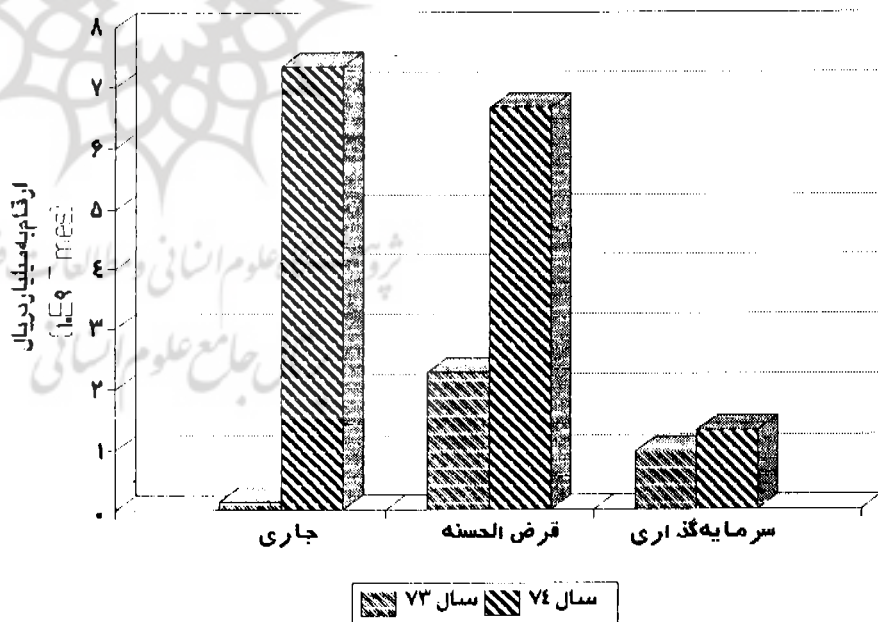
۵- افزایش سقف میزان تسهیلات اعطایی به تعاونیها، قابل ذکر است با توجه به اینکه از سوی دولت مبلغ ۴۵ میلیارد ریال به سرمایه صندوق افزوده خواهد شد. پیش‌بینی می‌گردد که تا پایان سال ۷۵ بیش از یکصد میلیارد ریال تسهیلات اعتباری به اتحادیه‌ها و تعاونیهای متقاضی پرداخت گردد.

۶- اولویت در اعطاء تسهیلات اعتباری به تعاونیها و اتحادیه‌هایی که همکاری بیشتری با صندوق تعاون از حیث سپرده‌گذاری و... دارند.

۷- قرعه‌کشی حسابهای سپرده پس‌انداز قرض‌الحسنه و اعطاء جوایز نقدی و غیر نقدی.

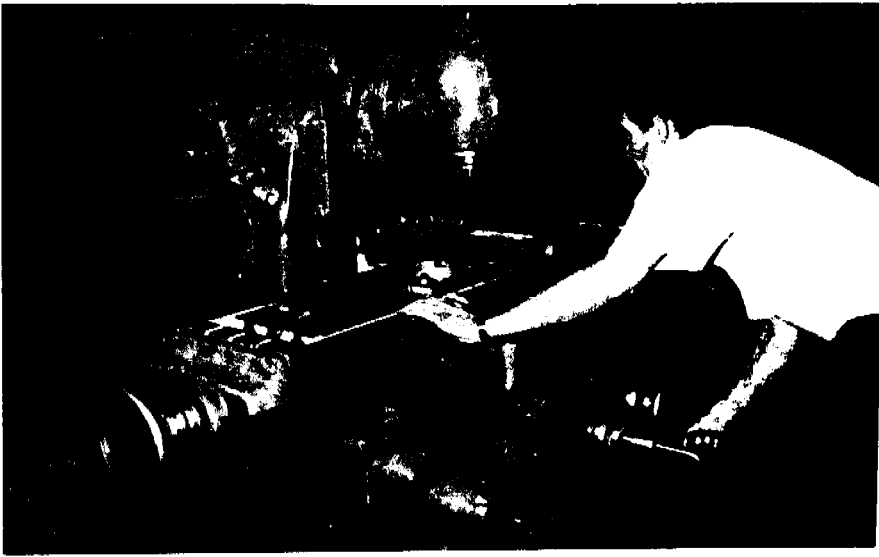


مقایسه مانده پس‌اندازهای سرمایه‌گذاری قرض‌الحسنه و جاری در سالهای ۷۳ و ۷۴



مدت‌دار با (۳۵٪ رشد نسبت به سال ۷۳) از اتحادیه‌ها و تعاونیها سپرده‌گیری نموده است و طی دو ماهه اول سال ۷۵ میزان مانده سپرده تعاونیها نزد صندوق تعاون به بیش از ۲۰

به سال ۷۳) و مبلغ ۶۶۴۰ میلیارد ریال را در بخش پس‌انداز قرض‌الحسنه (با ۱۹۵٪ رشد نسبت به سال ۷۲) و مبلغ ۱/۲۹۹ میلیارد ریال را در بخش سپرده سرمایه‌گذاری



دانش‌آموزان را در مدرسه تامین بکنند و در همان جا به کارهای دسته جمعی و کار مشارکتی بپردازند که این خود یک نوع تزریق فرهنگ مشارکت عمومی و تعاون در بین آحاد مردم هست. اینها در آینده اداره‌کنندگان جامعه ما خواهند بود با ذکر این اعداد و ارقام انشاء... قدری مطلب روشن شده باشد. بدیهی است با توسعه زمینه فعالیت‌های تعاونی در جامعه، (البته این کارها را می‌توان ریزتر و خردتر هم انجام داد). را فعالیت‌های گوناگونی که به صورت اقتصادی و انتفاعی بخواند انجام شود، ما می‌توانیم به صورت تعاونی آنرا انجامش بدهیم از فیلم‌سازی گرفته تا کارها و فعالیت‌های صنعتی و معدنی، خدماتی و کشاورزی و خدمات اداری و امثال اینها. ما برای سال ۷۵ یک چیزی حدود ۷۵ میلیارد تومان اعتبار خواهیم داشت که به ذهن سپردنش خیلی کار ساده‌ای است. سال ۷۵-۷۵ میلیارد تومان اعتبار. البته برای بخش خصوصی هم این رقم دیده شده است. یعنی جمعاً ۱۵۰ میلیارد تومان در تبصره ۳ برای حمایت از افراد و اشخاصی که بخواهند کار اقتصادی انجام بدهند چه به شکل تعاونی و چه به شکل خصوصی پیش‌بینی شده است. این ۷۵ میلیارد تومان هم الزاماتی دارد و هم امتیازاتی. البته برای تعاونی‌های تولیدی ۵۰٪ کارمزد بوسیله دولت تامین می‌شود و تضمین می‌گردد که پرداخت شود و ۵۰٪ بقیه را خود استفاده‌کنندگان بایستی پرداخت نمایند. در مناطق محروم برای بخش تعاون و غیر تعاون (فرقی نمی‌کند) ۷۰٪ تخفیف دارند. کسانی که در مناطق محروم بخواهند فعالیت‌های اقتصادی بکنند و برایشان از طریق تبصره ۳

تصویب بشود که وام دریافت نمایند در حقیقت فقط ۳۰ درصد کارمزد را خودشان باید بدهند و بقیه را دولت خواهد داد ضمن اینکه حمایت وسیعی هم از استفاده‌کنندگان تبصره ۳ انجام می‌گیرد. آقایان استاندارها و مدیران استانها، وزارتخانه‌ها، وکلاء و دولت و... تلاش می‌کنند تا پول در اختیار کسانی که می‌خواهند کار بکنند قرار بگیرد. یک محدودیت که در این رابطه پیش‌بینی شده این است که به ازاء ایجاد هر وضعیت شغلی بیش از ۳ میلیون تومان داده نشود. البته در سنوات قبل به این شکل وجود نداشت و ما در سالهای قبل در بخش تعاون یک محدودیت مشابه را به کار گرفته بودیم، ما به ازاء هر عضوی بیش از ۶ میلیون تومان وام نمی‌دادیم. مثلاً اگر بنا بود که یک کار اقتصادی انجام بشود، فرض ۷ نفر می‌خواستند اینکار را انجام بدهند، و ۶۰ میلیون تومان نیاز داشتند ما فقط ۴۲ میلیون تومان می‌دادیم و بقیه‌اش را خودشان بایستی تامین می‌کردند. حالا امسال علاوه بر آن یک محدودیت دیگر پیش‌بینی شده است و آن این است که به ازاء هر وضعیت شغلی کمتر از سه میلیون تومان پرداخت شود. یعنی اگر همان

فعالیت که اسم بردیم که ۷ نفر مثلاً عضو دارد اگر ۱۴ نفر شاغل داشت و توانست که ۱۴ شغل ایجاد کند. بنابراین می‌شود همان ۴۰ میلیون تومان را به او داد در غیراین صورت نمی‌شود به آنها وام اختصاص داد. سال قبل محدودیتی بود که امسال نیست و آن اینکه طرحهای بالای ۱۰۰ میلیون تومان باید به هیئت دولت می‌رفت که امسال چنین چیزی پیش‌بینی نشده است، اعتبارات بخش خصوصی کماکان از طریق کمیته‌های برنامه‌ریزی استان داده خواهد شد و اعتبارات بخش تعاون مستقیماً توسط ادارات تعاون به تعاونیها داده می‌شود که البته طبیعی هم است که بخش تعاون متولی‌اش اداره تعاون است و ابزارش هم همین تبصره ۳ عمدتاً اگر بشود گفت تنها ابزارش.

در مورد تبصره ۵۰ بعنوان وزارت تعاون علاقه‌مند به این هستیم و فکر می‌کنیم اگر به استانها سهمیه تخصیص پیدا کند، مجموعه استانی در تحقق دادن این وامها فعالتر می‌شوند و با انگیزه بیشتری وارد عمل می‌شوند و لذا احتمال تحقق بیشتر اهداف بخش عینیت یافته و بخش تعاون تقویت خواهد شد.

پاسخ به سئوالات مالی

از: معصومه گنجی حسابرس مسئول اداره کل تعاون استان تهران

۱- شرکت تعاونی مسکن کارگران اعلام داشته که جهت تعیین پیمانکار برای ساخت پروژه‌های شرکت اقدام به انتشار آگهی مناقصه شده و تعدادی از پیمانکاران واجد شرایط قیمت‌های پیشنهادی خود را اعلام نموده‌اند ولی برنده مناقصه از پذیرش پیمان خودداری ورزیده و به ناچار شرکت از برنده دوم جهت انجام پیمان دعوت بعمل آورده، و سؤال نموده‌اند که آیا استفاده از خدمات برنده دوم برای مسئولین شرکت عواقبی در پی نخواهد داشت.

- در پاسخ اعلام می‌دارد شرکت طبق عرف متداول موظف است از برنده مناقصه رسماً جهت اجرای پروژه دعوت بعمل آورد که در صورت عدم پذیرش پیمانکار و دعوت از برنده دوم لازمت ضمانتنامه شرکت در مناقصه که توسط پیمانکار برنده اولیه به شرکت واگذار شده به نفع شرکت ضبط و در حسابهای شرکت انعکاس داده شود. در این صورت عدم پذیرش برنده مناقصه قابل استناد و اثبات بوده و مسئولیتی نیز برای هیات مدیره در پی نخواهد داشت.

۲- شرکت تعاونی سؤال نموده که با توجه به انحلال شرکت و ضرورت بازخرید خدمت کارکنان مزایای مربوطه و مالیات متعلقه بر چه اساسی قابل محاسبه و پرداخت می‌باشد.

پاسخ: انحلال شرکت تعاونی که منجر به تعطیل دائم آن شده از جمله مصادیق دلایل موجه اخراج تلقی شده و کارگران شرکت که حق بیمه آنها طبق مقررات تامین اجتماعی پرداخت گردیده است مشمول اخذ حق سنوات خواهند بود که به موجب ماده ۲۷ قانون کار می‌بایست به نسبت هر سال سابقه کار معادل یک ماه آخرین حقوق کارگر به عنوان حق سنوات به وی پرداخت گردد که مبلغ مزبور به استناد بند ۵ ماده ۹۱ قانون مالیاتهای مستقیم مشمول پرداخت حق مالیات نیز خواهد بود.

محل تامین این هزینه نیز در صورت وجود ذخیره بازخرید خدمت کارکنان، (محاسبه شده در سنوات فعالیت شرکت) حساب مزبور، در غیر این صورت به حساب هزینه‌های جاری شرکت منظور خواهد شد.

۳- شرکت تعاونی تولیدی که دارای ۱۰ عضو

می‌باشد اعلام داشته که یکی از اعضای تعاونی خواستار خروج از تعاونی است و پرسیده‌اند با توجه به اینکه وام شرکت در زمان عضویت وی و به نسبت تعداد اعضاء دریافت گردیده، چه میزان از وام قابل پرداخت به عضو مستعفی است زیرا وی متقاضی سهم وام دریافتی نیز می‌باشد. ضمناً نامبرده تمایل دارد فرد دیگری را به جای خویش به تعاونی معرفی نماید، آیا اجرای این امر قانونی است یا خیر در پاسخ به این شرکت به اطلاع می‌رساند:

- با وجودی که وام به نسبت تعداد اعضای تعاونی پرداخت شده لیکن هدف از پرداخت آن تامین نیازهای تعاونی و کمک به پیشرفت آن در جهت اهداف تعیین شده می‌باشد و نمی‌توان وام دریافتی را بین اعضاء تقسیم و به نسبت سهام به آنان پرداخت نمود مضافاً اینکه اموال شرکت تعاونی در وثیقه ارکان وام‌دهنده می‌باشد ولی با توجه به ماده ۱۹ اساسنامه مورد عمل شرکت، جهت پرداخت حقوق عضو مستعفی از شرکت می‌بایست سهم و کلیه حقوق عضو به قیمت روز تقویم و پرداخت گردد و برای این منظور می‌بایست کلیه داراییهای شرکت توسط کارشناس رسمی دادگستری به قیمت روز ارزیابی و براساس آن ارزش رسمی سهام شرکت را در تاریخ خروج عضو تعیین نمود که ارزش رسمی تعیین شده ملاک بازپرداخت سهام عضو مستعفی قرار خواهد گرفت.

طبق تراز آزمایشی ارائه شده داراییهای قابل ارزیابی شامل زمین، ماشین آلات، وسایط نقلیه، اثاثه سرقتی دفتر شرکت، چاه آب و تاسیسات احداثی در محل کارخانه می‌باشد که در صورت انعکاس داراییهای مزبور به قیمت ارزیابی شده در سمت راست ترازنامه و حقوق صاحبان سهام در سمت چپ ترازنامه مشخص می‌گردد (لازم به یادآوری است که بابت ارزیابی انجام یافته ثبتی در دفاتر قانونی شرکت انجام نخواهد شد) که مبلغ مزبور به تعداد سهام شرکت تقسیم و سهم عضو مستعفی به نسبت سهام وی در شرکت محاسبه می‌گردد. در این حالت استرداد سهام می‌بایست در دفاتر قانونی شرکت طبق ضوابط ثبت گردد.

- در صورتی که فرد معرفی شده توسط عضو مستعفی واجد شرایط اساسنامه بود و عضویت وی مورد تایید هیات مدیره قرار گیرد جایگزینی وی از نظر قانون بلا مانع بوده و صرفاً انتقال سهام به عضو

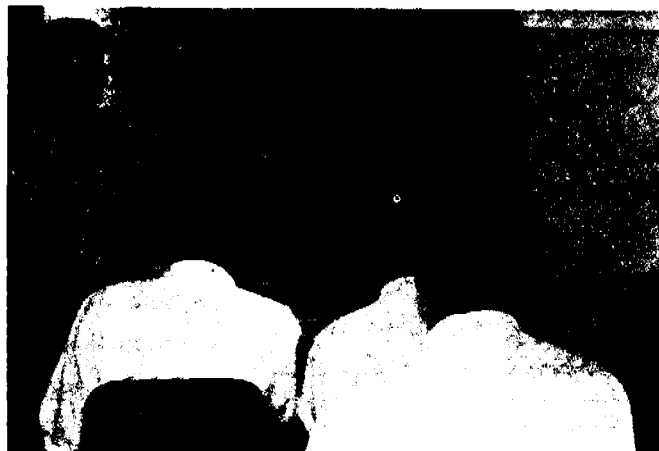
جدید با اطلاع و تایید هیات مدیره انجام شده و نقل و انتقالات در دفتر سهام شرکت منعکس می‌گردد و توافق بعمل آمده بین عضو مستعفی و عضو جدید ملاک تغییر و تحول قرار خواهد گرفت و از این بابت ثبتي در دفاتر قانونی تحریر نمی‌گردد.

۴- مدیرعامل جدید شرکت تعاونی صنف اعلام نموده که شرکت در سنوات قبل به منظور افزایش سود قابل تقسیم بین اعضاء، موجودی پایان دوره سنوات ۷۱ و ۷۲ و ۷۳ را به قیمت فروش ارزیابی و در صورتهای مالی منعکس نموده به همین دلیل حسابهای شرکت صحیح و مورد تایید نمی‌باشد و در مورد چگونگی اصلاح حسابهای شرکت راهنمایی خواسته‌اند.

پاسخ: به منظور اصلاح حسابهای شرکت بدو طریق می‌توان عمل نمود:

در صورتی که صرفاً اصلاح موجودی پایان دوره و حساب سود سنواتی موردنظر باشد و سود انعکاس یافته در صورت سود و زیان تقسیم و به اعضاء پرداخت نگردیده باشد، می‌بایست صرفاً موجودی اول دوره سال ۷۴ (پایان سال ۷۳) را براساس مدارک موجود و با در نظر داشتن اصل احتیاط به ثبت خرید یا قیمت روز هر کدام که کمتر است ارزیابی و مابه‌التفاوت قیمت حاصله (خرید و فروش) را از حساب موجودی کالای اول دوره و سودوزیان سنواتی برگشت دهید.

- در صورتی که سود هر سال تقسیم و سود متعلق به سهامداران به آنان پرداخت گردیده و اعضاء ذینفع در سنوات مختلف نیز متفاوت بوده و یا سرمایه‌گذاری آنها در طی سنوات موردنظر تغییر نموده، لازمست اصلاحات مربوطه برای هر دوره مالی به تفکیک انجام گیرد بر این اساس موجودی پایان هر دوره به قیمت خرید ارزیابی و تعدیلات لازم نیز در حسابهای مربوط به تقسیم درآمد ویژه (۴٪ حق آموزش



تعاون، ذخیره قانونی، ذخیره احتیاطی و سود قابل تقسیم بین سهامداران) منعکس می‌گردد که البته راه دوم پیچیده‌تر و نیاز به دقت بیشتری خواهد داشت و در صورت تقسیم و پرداخت سود غیر واقعی به اعضاء و عدم امکان برگشت آن مسئولین وقت تعاونی می‌بایست در این مورد پاسخگو باشند. اصلاح و پی‌گیری این مورد از وظایف مدیران فعلی خواهد بود.

۵- سوال: شرکت تعاونی در حال تصفیه اعلام نموده که با وجود گذشت بیش از دو سال از تاریخ اعلام انحلال، تعدادی از اعضاء به علت تغییر مکان جهت دریافت سهام، سود سهام و مازاد برگشتی متعلقه مراجعه ننموده‌اند و نگهداری حسابها مستلزم صرف هزینه و اتلاف وقت هیات تصفیه را فراهم آورده، به این دلیل وظیفه هیات تصفیه را در چنین مواردی طبق قانون تعاون و اساسنامه مورد عمل جویا شده‌اند.

پاسخ: در قانون تعاون و اساسنامه مورد عمل در این مورد اظهارنظر نشده و به موجب تبصره یک ماده ۵۴ قانون تعاون در این قبیل موارد می‌بایست طبق قانون تجارت که ناظر بر تمامی شرکتهای ثبت شده می‌باشد عمل گردد و براساس این قانون مدیران تصفیه مکلفند ظرف یک ماه پس از ختم تصفیه مراتب را به مراجع ثبت شرکتها اعلام دارند تا به ثبت رسیده و در روزنامه رسمی و روزنامه کثیرالانتشاری که اطلاعیه‌ها و آگهی‌های مربوط به شرکت در آن درج می‌گردد آگهی شده و نام شرکت نیز از دفتر ثبت شرکتها و دفاتر تجارتي حذف گردد. در این رابطه پس از اعلام ختم تصفیه لازمست وجوه باقیمانده ناشی از سود سهام، مازاد برگشتی و اصل سرمایه و احتمالاً بستانکارانی را که جهت تسویه حساب مراجعه نموده‌اند بهمراه لیست مربوطه نزدیکی از بانکها تودیع و مراتب نیز در آگهی فوق‌الاشاره به اطلاع افراد ذینفع رسانده شود تا جهت تسویه نهایی به بانک مزبور مراجعه نمایند، که به موجب همین قانون باقیمانده وجوه پس از دهسال مال بلاصاحب تلقی شده و با اطلاع دادگاه ذیصلاح بخزانة دولت منتقل خواهد شد و از آنجا که دفاتر و سایر اسناد و مدارک شرکت تصفیه نشده نیز می‌بایست تا دهسال از تاریخ اعلام ختم تصفیه محفوظ بماند مدیران مربوطه مکلفند پس از اعلام ختم تصفیه به مرجع ثبت شرکتها مراجعه و دفاتر مزبور را جهت نگهداری و مراجعه احتمالی اشخاص ذینفع تحویل نمایند (موارد مذکور به استناد مواد ۲۲۷ الی ۲۲۹ قانون تجارت اعلام شده است).

به کسب و کار خود رونق دهید

هزینه کل = هزینه‌های غیرمستقیم + هزینه‌های مستقیم

هزینه‌های مستقیم، هزینه اقلامی است که قسمتی از کالای تولید شده یا خدمت ارائه شده توسط شما را تشکیل می‌دهد، مانند:

● مواد اولیه و قطعاتی که در ساخت محصول به کار می‌رود و به نام هزینه مواد خوانده می‌شود.

● دستمزد کارگران و هزینه‌های جانبی (مانند غذا و مسکن) که به آن‌ها پرداخت می‌شود تا محصول به وجود آید که به نام هزینه دستمزد خوانده می‌شود.

هزینه‌های غیرمستقیم که گاهی به نام هزینه‌های بالاسری یا Overhead Costs نیز نامیده می‌شوند، شامل تمام انواع دیگر هزینه‌هایی هستند که در اداره یک بنگاه به آن‌ها احتیاج دارید، مانند:

● هزینه استفاده از ساختمان‌ها، ماشین‌آلات، تجهیزات، تعمیر و نگهداری دستگاه‌ها و جایگزینی آنها.

● نیرو، برق و حرارت.

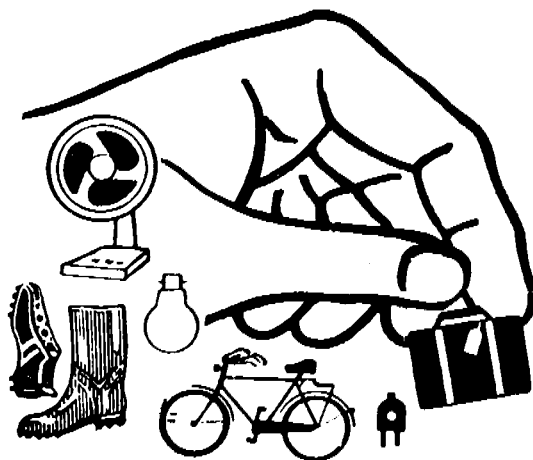
● حقوقی که به افراد غیر تولیدی پرداخت می‌شود یعنی افرادی که به طور مستقیم در تولید دخالت ندارند. در این مورد، حقوق یا برداشت ماهیانه مالک بنگاه نیز مانند حقوق تلقی می‌شود.

● هزینه‌های اداری (لوازم التحریر، هزینه پست، هزینه تلفن و غیره)

● سایر هزینه‌های فروش (غیر از حقوق فروشندگان)

● هزینه‌های تامین سرمایه (مانند بهره وام‌ها)

این روش تفکیک اساسی هزینه‌ها به دو نوع هزینه‌های مستقیم و غیرمستقیم در مورد تمام بنگاه‌ها اعم از خرده‌فروشی، عمده‌فروشی، تولیدی یا خدماتی (مانند تعمیرگاه‌ها، رستوران‌ها، لباس‌شویی‌ها و باربری‌ها) مصداق دارد و تنها تفاوت آن‌ها این است که ممکن است هزینه‌های مواد اولیه در بعضی از بنگاه‌ها خیلی کم باشد (مانند یک



قسمت هفتم

مترجم: محمد بلوریان تهرانی

هزینه‌یابی و قیمت‌گذاری

هزینه‌یابی

هزینه‌یابی روشی است که به موجب آن شما می‌توانید هزینه تمام شده هر واحد از کالا یا خدمتی را که تولید می‌کنید و می‌فروشید محاسبه کنید.

شما باید جزئیات هزینه‌های هر واحد کالایی را که تولید می‌کنید یا خدمتی که ارائه می‌نمائید، هم‌چنین هر واحد کالایی که توزیع می‌کنید بدانید. بسیاری از بنگاه‌های کوچک و حتی بزرگ به علت عدم آشنایی با جزئیات هزینه‌ها دچار مشکل می‌شوند.

اگر هزینه‌های خود را به تفکیک بدانید قادر خواهید بود:

- قیمت کالای خود را تعیین کنید یا مقدار سود خود را تخمین بزنید.
- کالاهایی را که تولید آنها گران تمام می‌شود بشناسید و در صورت امکان، تولید آنها را کاهش دهید.
- آثار برنامه‌های اصلاحی خود را روی

هزینه‌ها مشاهده کنید و طرق افزایش کارایی را متوجه شوید.

اطلاعاتی که برای هزینه‌یابی به آنها نیاز دارید از سیستم حسابداری شما استخراج می‌شود. شما به اسنادی مانند لیست حقوق، جدول ساعات کار انجام شده روی هر پروژه یا محصول (Time Sheet) و صورتحسابها احتیاج دارید. به این دلیل است که سیستم حسابداری شما باید منظم باشد تا بتوانید هزینه‌یابی را به نحو کامل انجام دهید.

قبل از اینکه در مورد هزینه‌های یک واحد از کالا یا خدمت خود محاسبات را آغاز کنید، باید هزینه‌های کل سالانه اداره بنگاه خود را، بدانید. هم‌چنین، شما باید تفاوت بین انواع هزینه‌های تشکیل دهنده هزینه کل را تشخیص دهید.

انواع هزینه‌ها

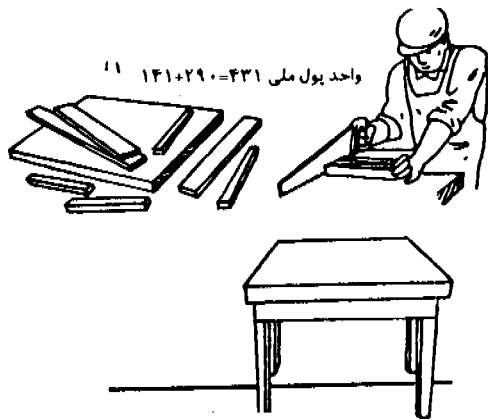
در هر بنگاهی دو نوع هزینه وجود دارد:

- هزینه‌های مستقیم
- هزینه‌های غیرمستقیم

را که ارائه می‌نمائید، محاسبه کنید.

تعیین هزینه یک واحد محصول

برای تعیین هزینه تولید یک واحد



واحد پول ملی ۴۳۱=۲۹۰+۱۴۱
جمع کل هزینه‌های مستقیم
هر چه تعداد میزهای تولید شده بیشتر باشد، هزینه کمتری
به هر واحد تعلق خواهد گرفت.

محصول یا انجام یک خدمت معین، باید چندین نوع هزینه‌های مختلف را محاسبه و با یکدیگر جمع نمود. بنابراین، محاسبه قیمت تمام شده یک واحد محصول از نظر یک تولیدکننده بسیار مهم است و ما در این بخش ابتدا روش محاسبه و تعیین هزینه یک واحد محصول را به شما نشان خواهیم داد.

این بحث را با ذکر مثالی در مورد یک نجار که میز چوبی می‌سازد شروع می‌کنیم و هزینه‌های ساخت یک میز چوبی را محاسبه می‌نمائیم.

هزینه‌های ساخت این میز به دو گروه هزینه‌های مستقیم و هزینه‌های غیرمستقیم تقسیم می‌شوند.

چگونه هزینه‌های مستقیم را محاسبه کنیم. هزینه‌های مستقیم شامل دو قلم است: هزینه‌های دستمزد مستقیم و هزینه‌های مواد اولیه مستقیم.

هزینه‌های دستمزد مستقیم

هزینه‌های دستمزد مستقیم برای تولید یک میز چوبی به راحتی قابل محاسبه است.

۱- از لیست حقوق ماهانه کارخانه، ارقام مربوط به دستمزد کارگران قسمت تولید و

محیط، اجاره و سایر هزینه‌ها مانند دستمزد پیش خدمات‌ها جمعاً در حدود ۲۰٪ از هزینه‌های کل است.

۳- یک تعمیرگاه اتومبیل

یک تعمیرگاه اتومبیل نیز یک بنگاه یا صنعت خدماتی است. در تعمیرگاه، هزینه‌های مستقیم عمدتاً شامل دستمزد است در حالیکه هزینه مواد اولیه (قطعات) کمتر از نصف هزینه دستمزد می‌باشد. در تعمیرگاه، هزینه‌های مستقیم در حدود ۸۵٪ هزینه‌های کل است. هزینه‌های غیرمستقیم شامل هزینه‌های اداری و هزینه نمایندگان فروش جمعاً در حدود ۱۵٪ از هزینه‌های کل می‌باشد.



هزینه‌های مستقیم



۷۶



۷۱۵

هزینه‌های غیرمستقیم

جمع ۷۱۰۰

۴- یک فروشگاه

در مورد یک بازرگان، هزینه‌های مستقیم شامل بهای کلیه کالاهایی است که از عمده‌فروش‌ها یا تامین‌کنندگان کالا خریداری می‌شود و طبیعتاً شامل هزینه حمل کالاها تا فروشگاه نیز می‌باشد. هزینه‌های غیرمستقیم یک فروشگاه شامل هزینه‌های اجاره، برق مصرفی، نظافت، دکوراسیون و دستمزد کارمندان و نظایر آنهاست.

اگر شما جمع کل هزینه‌های بنگاه خود و ریز اقلام تشکیل دهنده آنها به صورت هزینه‌های مستقیم و هزینه‌های غیرمستقیم را بدانید، قادر خواهید بود بهای تمام شده یک واحد از کالایی را که تولید می‌کنید یا خدمتی

تعمیرگاه اتومبیل که هزینه عمده در آن دستمزد مکانیک می‌باشد).

در هنگام محاسبات هزینه تمام شده یک واحد از کالا، ممکن است صحبت از «ارزش افزوده» پیش آید. ارزش افزوده به معنی تفاوت بین بهای فروش و هزینه کل تولید یک واحد از کالا است.

به مثال‌های زیر توجه کنید.

۱- یک تولیدکننده

برای یک تولیدکننده، هزینه‌های مستقیم شامل هزینه‌های مواد اولیه و دستمزد کارگرانی است که مستقیماً به تولید مربوط می‌شوند. مواد اولیه و دستمزد به طور متناسب با یکدیگر ترکیب شده و جمعاً در حدود ۸۰ درصد از هزینه‌های کل را تشکیل می‌دهند. هزینه‌های غیرمستقیم شامل هزینه‌های اداری و حمل و نقل و کالارسانی است و جمعاً ۲۰ درصد از هزینه‌های کل را تشکیل می‌دهد.

۲- یک رستوران

در مورد یک بنگاه یا صنعت خدماتی، هزینه‌های مستقیم شامل هزینه‌های مواد اولیه و دستمزدی است که مستقیماً در ارائه آن خدمت دخالت دارد. در یک رستوران، هزینه‌های مواد اولیه عمدتاً شامل انواع غذاهاست، در حالیکه هزینه‌های دستمزد کمتر از نصف هزینه غذاها می‌باشد. در رستوران‌ها، هزینه‌های مستقیم در حدود ۸۰٪ از کل هزینه‌هاست. هزینه‌های غیرمستقیم شامل تهویه



هزینه‌های مستقیم

۷۵۵

۷۲۵



هزینه‌های غیرمستقیم

۷۲۰

جمع ۷۱۰۰

سرپرست آنها را استخراج کنید.

فرض کنید که نجار مورد نظر ما دارای پنج کارگر و یک سرپرست یا سرکارگر می باشد. حقوق ماهانه کارگران به انضمام مزایای اجتماعی آنها ۱۷۵۰ واحد پول ملی است و حقوق ماهانه سرپرست آنها به انضمام مزایای اجتماعی او ۳۰۰۰ واحد می باشد. بدین ترتیب جمع حقوق و مزایای آنان به شرح زیر محاسبه می شود:

واحد پول ملی $5 \times 1750 = 8750$ کارگر
 " " " " $3000 = 3000$ یک سرپرست
 " " " " 11750 جمع حقوق و دستمزد ماهانه
 ۲- اکنون از روی لیست حقوق ماهانه، حقوق سالانه را محاسبه کنید.

حقوق و دستمزد سالانه که توسط نجار پرداخت می شود عبارت است از:

واحد پول ملی 11750×12 (ماه) = 141000
 ۳- ساعات کار کارگران تولیدی را در طول سال محاسبه کنید.

برای سهولت محاسبه می توانید براساس ارقام سال گذشته، ساعات کار واقعی کارگران تولیدی را تخمین بزنید.

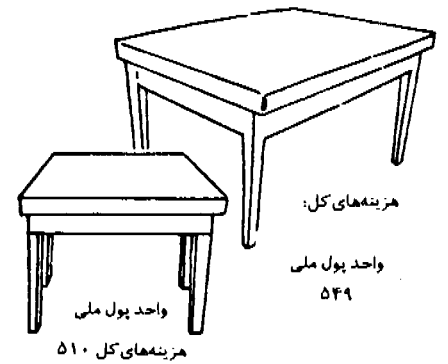
رقم کل ساعات کار انجام شده واقعی کارگران تولیدی در نجاری مورد نظر در طول یک سال به شرح زیر محاسبه می شود:

نفر ساعت $5 \times 40 = 9400$ کارگر $40 \times$ ساعت کار در هفته $47 \times$ (هفته کار)

۴- هزینه های دستمزد ساعتی به ترتیب زیر محاسبه می شود:

$$\frac{\text{کل ارقام دستمزد سالانه}}{\text{کل ساعات کار انجام شده واقعی در سال}} =$$

$$\frac{141000}{9400} = 15$$



یعنی هزینه یا ارزش کار هر نفر از کارگران تولیدی در موسسه نجاری مورد نظر ۱۵ واحد پول ملی است.
 ۵- تعداد ساعاتی که برای ساختن یک میز لازم است، تخمین بزنید.

برای تولید یک میز دارد. او باید کارگاه را تعمیر نماید، ماشین آلات را سرویس و نگهداری کند، امور اداری و دفتری را انجام دهد، بهره وام بپردازد، میزها را بفروشد، عملیات تحویل کالا را انجام دهد، هزینه های

به شرح زیر:

$$\text{ساعات کار کل} = \text{ساعات کار انجام شده} \times \text{تعداد کارگران}$$

$$= \text{برای هر میز} = 9/4 \text{ ساعت}$$

۶- اکنون هزینه های دستمزد مستقیم را برای تولید یک میز محاسبه می کنیم.

$$\text{هزینه های دستمزد مستقیم یک میز} = \text{نرخ دستمزد ساعتی} \times \text{کل ساعات کار انجام شده}$$

$$= 15 \times 9/4 = 141 \text{ واحد پول ملی}$$

کل هزینه های مواد مستقیم در تولید یک میز			
شرح اقلام	مقدار	هزینه واحد	هزینه اقلام در تولید هر میز
روبه	۱۰ متر	۱۵	۱۵۰
کلاف	۶ متر	۱۵	۹۰
پایه	۴ متر	۱۰	۴۰
چسب	۵۰۰ گرم	۸ واحد در هر کیلو	۴
رنگ	۵۰۰ گرم	۱۲ واحد در هر کیلو	۶
هزینه کل مواد مستقیم بکار رفته برای تولید هر میز			۲۹۰

جمع کل هزینه های مستقیم

اکنون جمع کل هزینه های مستقیم برای تولید به آسانی و به شرح زیر محاسبه می شود.

$$\text{جمع کل هزینه های مستقیم برای تولید یک میز} = \text{جمع کل هزینه های مواد مستقیم برای تولید یک میز} \times \text{جمع کل هزینه های دستمزد مستقیم برای تولید یک میز}$$

$$= 431 \text{ واحد پول ملی} \times 290 = 125090$$

مربوط به عملیات فوق را هزینه های غیر مستقیم گویند.

در محاسبه انواع هزینه های مربوط به تولید یک میز، قسمتی از هزینه های غیر مستقیم باید ملحوظ شود. برای محاسبه هزینه های غیر مستقیم در تولید یک میز، شما باید ابتدا کل هزینه های غیر مستقیم سالانه را تخمین بزنید.

تخمین جمع کل هزینه های غیر مستقیم

هزینه های مواد مستقیم

برای محاسبه هزینه های مواد مستقیم یک میز، کافی است اقلام هزینه های مواد و قطعات به کار رفته در ساخت یک میز را با یکدیگر جمع کنید. در این محاسبه باید اقلام ضایعاتی نیز در نظر گرفته شود.

چگونه هزینه های غیر مستقیم را محاسبه کنیم. نجار مورد نظر ما، غیر از هزینه های مواد مستقیم، هزینه های گوناگون دیگری نیز