

خط‌مشی چیست و چگونه باید آنرا اجرا کرد؟!

از: فرشته مدرسی

خط‌مشی و چگونگی اجرای آن

بطور کلی خط‌مشی‌های یک موسسه عبارت از قوانین کلی و فراگیر و همچنین دستورالعمل‌ها و راه‌کارهای اجرایی آن موسسه می‌باشند. این قوانین کلی و فراگیر از یک سو تعیین و تبیین‌کننده اهداف یک موسسه و از سوی دیگر مشخص‌کننده اصول کلی و چهارچوب اساسی فعالیت‌های آن موسسه‌اند. علاوه بر آن، این قوانین کلی و چهارچوب‌های اجرایی راهنمای عمل برای مدیران و سرپرستان در تحقق مأموریت‌های محوله می‌باشند.

کسب‌کرد خط‌مشی‌ها در موسسات در دو زمینه قابل تصور است:

نخست آن که این فرصت را در اختیار مدیران و سرپرستان در سطوح مختلف سازمانی قرار می‌دهد که در چهارچوب‌های مشخصی بنابر تشخیص خود و درک شرایط تصمیمات اجرایی مقتضی و مناسبی را اتخاذ نمایند. به بیان دیگر خط‌مشی‌گذاری پیش‌نیاز و زمینه‌ساز تفویض اختیار به شمار می‌رود.

دومین خاصیت خط‌مشی‌ها در عمل، ایجاد هماهنگی بین اقدامات مدیریتی در واحدهای مختلف یک موسسه است. شایان ذکر است که خط‌مشی‌هایی که به عنوان ابزار هماهنگی کسب‌کرد دارند معمولاً شامل آن دسته از

خط‌مشی‌ها می‌شوند که احکام عمدتاً مشخص و کمتر قابل انعطاف را دربر می‌گیرند.

در اینجا این سؤال مطرح می‌شود که آیا خط‌مشی در سطوح بالای مدیریت موسسه شکل می‌گیرد؟ در جواب می‌توان گفت: اگر چه وضع خط‌مشی معمولاً توسط مدیران سطوح بالای سازمان انجام می‌گیرد، لکن هر چه قدر به سطح اجرا نزدیک‌تر می‌شود قابلیت لمس و آثار و نتایج عملی بیشتر ظاهر می‌گردد. چرا که به گفته یکی از صاحب‌نظران علم مدیریت «خط‌مشی در مرحله تدوین چیزی جز کلمات زیبا و پرطمطراق نیست».

با ذکر یک مثال معنی و مفهوم مطالب فوق بیشتر آشکار می‌گردد و می‌توان دریافت که یک خط‌مشی چگونه از مرحله وضع و تدوین به سطح اجرا و اقدام می‌رسد.

مدیرعامل شرکت یا رئیس موسسه:

«خط‌مشی ما برای تنظیم رفتار اداری کارکنان و ایجاد نظم و انضباط لازم تعبیه مکانیزم‌های نظارتی عادلانه، منصفانه و عاقلانه است.»

معاون (مدیرعامل شرکت و یا رئیس موسسه):

«خط‌مشی ما در بخش تولید این دستگاه آن است که کارکنانی که به صورت مداوم از محل کار غیبت می‌کنند به طور جدی مورد

مواخذه و جریمه قرار گیرند.»
مدیر واحد تولید:

«مقررات مربوط به غیبت در این واحد آن است که آقایان سرپرستان با دقت لازم مراقب وضع حضور و غیاب زیردستان خود باشند و کارمندی را که بیش از سه بار در ماه غیبت یا تاخیر داشته باشد اخراج نمایند.»
سرپرست و مسئول قسمت تولید خطاب به یکی از کارگران در اجرای خط‌مشی و دستورات فوق می‌گوید:

«متاسفم ولی طبق مقررات مجبورم شما را برای سه روز از کار برکنار و معلق کنم. چرا که شما بدون اطلاع سرکار حاضر نشده‌اید.»
با توجه به جریان فوق می‌بینید که تا زمانی که کلمات تبدیل به عمل نشده‌اند هیچ نتیجه‌ای حاصل نمی‌شود و هیچ اتفاقی نمی‌افتد.

خط‌مشی دربرگیرنده چه موضوعاتی است؟

در صورتی که یک موسسه برای انجام کلیه امور مربوط دارای یک خط‌مشی فراگیر باشد، در آن صورت می‌توان خط‌مشی‌هایی را که مدیران و سرپرستان اجرا می‌کنند به دو دسته تقسیم نمود:

نخست آن دسته از خط‌مشی‌هایی که بر کارکنان تأثیر می‌گذارد. نظیر خط‌مشی‌های مربوط به تعیین حقوق و دستمزد، تعطیلات،

مرخصی‌ها، غیبت‌ها، زمان و دوره کار، ایمنی، بهداشت و درمان و بیمه، کمک‌های غیرنقدی، بازنشتگی و مستمری.

دوم خط‌مشی‌هایی که تنظیم‌کننده عملیات شرکت است. این خط‌مشی‌ها در برگزیده درخواست کالا، آماده کردن سوابق کار، زمان‌سنجی، حفاظت مواد طبقه‌بندی شده، تدابیر کنترل هزینه‌ها، استانداردهای کیفی، تعمیر و نگهداری و درخواست ابزار و وسایل جدید می‌باشد.

البته باید توجه داشت که موارد مندرج در دسته‌بندی فوق جامع و مانع نبوده و ممکن است در بعضی از موسسات موارد بیشتر و یا کمتری را دربرگیرد.

آیا خط‌مشی‌ها همیشه به صورت مکتوب‌اند؟

چنین تصویری درست نیست، چه بسیار خط‌مشی‌های جدی و محکم که هرگز نوشته شده و یا حتی از زبان مدیران شنیده نشده‌اند. لکن با حدت و شدت به مورد اجرا گذاشته می‌شوند. تمام سرپرستان و کارکنان مواردی را که در چهارچوب این گونه خط‌مشی‌ها واقع می‌شوند به خوبی می‌شناسند و در اجرای آنها با هماهنگی تمام عمل می‌کنند. وجود انبوهی از خط‌مشی‌های نانوشته باعث گردیده است که بسیاری از مدیران به این اعتقاد برسند که برای تبیین و تصریح هر چه بیشتر خط‌مشی‌ها و تسهیل در درک و فهم آن بهتر است آنها به صورت نوشته درآیند. با این همه بسیاری از شرکتها هنوز که هنوز است این طرز تفکر را به طور تمام و کمال نپذیرفته‌اند و بسیاری از خط‌مشی‌های مورد عمل آن‌ها به صورت غیرمکتوب باقی مانده است.

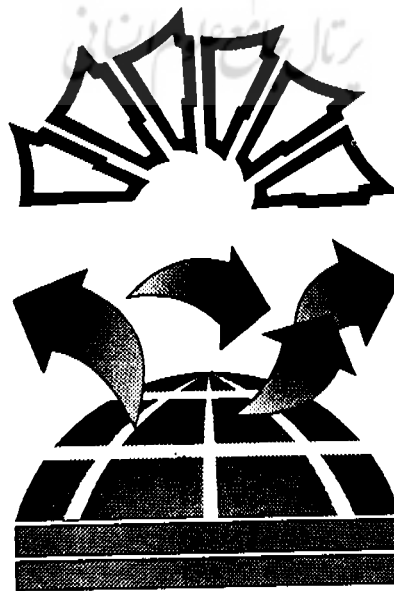
آیا همه خط‌مشی‌ها به صورت قوانین و

مقررات تجلی پیدا می‌کنند؟

نه این چنین نیست، گاهی این تصور غلط وجود دارد که خط‌مشی همواره جنبه بازدارنده و منفی دارد. نظیر: «اینکار را نکنید»، «اینکار را اگر به این صورت انجام دهید دچار مشکل خواهید شد.» باید توجه داشت که جنبه‌های مثبت خط‌مشی در بسیاری از موارد از جنبه‌های منفی آن بیشتر است.

خط‌مشی‌هایی که ذیلاً به آنها اشاره می‌شود، موید جنبه‌های مثبت خط‌مشی در یک شرکت معتبر است:

- ما اعتقاد داریم که هرگونه عملیات تجاری باید با در نظر گرفتن احساسات و اهمیت دادن به فرد صورت پذیرفته و تضمین‌کننده رفتار انسانی باشد. (اصالت دادن به فرد)
- ما اعتقاد داریم علائق مشترکی کارکنان، اتحادیه‌های آنها و مدیریت را به یکدیگر پیوند می‌دهد. این اتحاد و همبستگی سبب می‌گردد که توانایی هر یک از آنها برای موفقیت در انجام کارها افزایش یابد و باعث شود که هر یک از کارکنان به سهم خود فرصت‌های مناسبی جهت ارتقاء به دست آورده و از تامین شغلی لازم برخوردار گردد. (علائق و منافع جمعی)



- ما اعتقاد داریم که وجود اشتراک در دیدگاهها، امکان دسترسی همگانی به اطلاعات و داشتن احساس مشترک باعث می‌شود که عقاید و آراء در مسیر آزادتری جریان پیدا کرده و تصمیمات بر مبنای درک صحیح‌تری از وقایع اتخاذ گردد. (ارتباطات باز)

- ما اعتقاد داریم که برای رفع مشکلات محلی بهترین و مناسبترین راه‌حل‌ها را کسانی ارائه می‌دهند که خود در محل مستقیماً درگیر همان مشکلات باشند. (تصمیمات محلی)

- ما اعتقاد داریم که قضاوت پیرامون درستی اقدامات افراد بایستی بر مبنای اصول پذیرفته شده اخلاقی و همچنین ارزیابی اثرات آن بر حقوق طبیعی انسانها استوار باشد. (معیارهای بالای اخلاقی)

آیا سرپرستان حق دارند در خط‌مشی‌ها تغییری ایجاد کنند؟

نه، این اقدام مخاطره‌آمیز است. خط‌مشی‌ها برای راهنمایی سرپرستان در جریان کار وضع شده‌اند، بنابراین سرپرستان موظف‌اند اقدامات خود را در چهارچوب آنها تنظیم نمایند.

یک سرپرست فقط می‌تواند از طریق انعکاس افکار و مشاهدات خود به مافوق خویش و مدیریت عالی موسسه زمینه‌ساز ایجاد تغییرات احتمالی در خط‌مشی‌ها باشد. چرا که سرپرستان برای درک عکس‌العمل‌های مثبت و یا منفی کارکنان در مورد خط‌مشی‌های شرکت در مناسبترین موقعیت قرار دارند. آنها زمانی که واقع‌بینانه عکس‌العمل‌های کارکنان را به مدیریت شرکت منعکس می‌کنند در واقع بهترین خدمت را به شرکت و مدیریت شرکت کرده‌اند. در چنین شرایطی است که سرپرستان

می‌توانند پیشنهادات و توصیه‌های مناسبی را به مدیریت شرکت ارائه دهند که نهایتاً منجر به ایجاد تغییراتی در خط‌مشی‌های مورد عمل گردد.

آیا هیچگاه سرپرست به وضع خط‌مشی مبادرت می‌کند؟

درواقع می‌توان گفت که یک سرپرست همواره به نوعی در سطح حوزه عمل خود به وضع خط‌مشی اقدام می‌نماید. اجرای خط‌مشی توسط سرپرست ترجمان تبدیل خط‌مشی‌های کلی موسسه به خط‌مشی‌های اجرایی چه در رابطه با نفس کار و چه در رابطه با کارکنان است. باید به این نکته توجه داشت که هر یک از مقامات در حوزه عمل خود آزادی اعمال نظر در خط‌مشی‌ها را دارند هر چند این آزادی محدود و مشروط باشد.

فرض کنید موسسه شما خط‌مشی‌ای اتخاذ کرده است مبنی بر اینکه شرط‌بندی در محل کار ممنوع است و کسی که اقدام به این کار کند اخراج خواهد شد. شما می‌توانید این خط‌مشی را به صورت مختلف اجرا کنید شما می‌توانید درجایی پنهان شده و اولین کسی را که اقدام به شرط‌بندی نماید دستگیر و اخراج نمایید. یا اینکه می‌توانید با آرامش و بی‌آنکه کسی متوجه شود، فرد خاطی را متوجه عمل خود نموده و به او نسبت به تکرار و عواقب این عمل هشدار دهید. راه دیگر آن است که به نحوی که کاملاً موضوع جلب توجه نماید در تابلوی اعلانات اطلاعیه‌ای را الصاق نمایید یا اینکه با تشکیل یک گردهمایی پیامدها و مجازات‌های مربوط به شرط‌بندی در محل کار را تبیین و اعلام نمایید. می‌توانید شرط‌بندی بر روی بعضی از موضوعات نظیر شرط‌بندی بر روی اسب‌ها یا بازیهای تیس و فوتبال را مجاز

اعلام داشته و بقیه انواع شرط‌بندی را ممنوع اعلام کنید و یا اینکه هر نوع شرط‌بندی را به طور عام غیرمجاز بدانید. بنابراین تا جایی که منویات و اهداف اصولی خط‌مشی‌های موسسه خدشه‌دار نگردد، می‌توان گفت شما نیز به عنوان سرپرست می‌توانید به نوعی مبادرت به وضع خط‌مشی نمایید.

آیا برخی از خط‌مشی‌ها مهمتر از برخی دیگرند؟

مناسبتین پاسخ آن است که بگوییم برخی از خط‌مشی‌ها به دلیل آن که با توجه و تاکید بیشتری از سوی مقامات سازمان وضع شده و تا اعماق سازمان نیز با همان شدت و حدت جریان می‌یابند، به نظر می‌رسد از اهمیت بیشتری برخوردار باشند. می‌توان نمونه این امر را در خط‌مشی مربوط به ایمنی در یکی از شرکتهای معتبر فولادسازی ملاحظه کرد. شرکت یاد شده دارای چهار رشته مقررات اصلی در زمینه ایمنی است که در تمام واحدهای شرکت اعمال می‌گردد و تخطی از آنها در هیچ سطحی جایز نیست. این در حالی است که همین شرکت دارای پنجاه مورد مقرراتی است که عمومیت نداشته و سطح خاصی از سازمان را شامل می‌گردد علاوه بر این، برخی از خط‌مشی‌ها وجود دارد که از مدیریت عالی نشئت گرفته و حیطة اثر آن نیز فقط شامل حوزه عملیاتی مدیریت عالی می‌باشد. سایر خط‌مشی‌های این شرکت نشئت گرفته از سرپرستان است و فقط در سطح کارگاه‌های تحت مسئولیت آنها، قابل اعمال می‌باشد.

با در نظر گرفتن تعدد و تنوع موضوعات خط‌مشی و خاستگاه هر یک از آنها و تفاوت‌های اساسی در مورد هر یک از آنها

می‌توان چنین نتیجه گرفت که در نظر گرفتن یک عامل نظیر حوزه نفوذ بیشتر و وسیع‌تر خط‌مشی‌ها نمی‌تواند دلیلی بر اهمیت بیشتر یک خط‌مشی نسبت به خط‌مشی دیگر باشد.

کارکنان تا چه حد خط‌مشی‌های موسسه را به حساب سرپرستان می‌گذارند؟

چنانچه رفتار سرپرست طوری باشد که کارکنان اطمینان حاصل کنند که او نماینده مدیریت عالی موسسه است در چنین شرایطی خط‌مشی‌های موسسه و اعمال سرپرست هر دو در چشم کارکنان به صورت یگانه جلوه می‌نماید. چه بسیار اتفاق می‌افتد که سرپرست مجبور می‌گردد خط‌مشی‌ای را به مورد اجرا بگذارد که نه تنها خود به آن معتقد نیست بلکه کارکنان نیز نسبت به آن نظر موافق ندارند. در چنین وضعیتی سرپرست نباید هیچگاه از کارکنان بابت اقدامات خود در اجرای خط‌مشی عذرخواهی کرده و خط‌مشی را مورد انتقاد قرار دهد. چرا که بدین ترتیب در واقع موقعیت خود را تضعیف نموده است.

وقتی سرپرستی بخواهد کارمندی را در جریان اجرای یک خط‌مشی مورد توییح قرار دهد نباید بگوید:

«من ناچارم شما را موقتاً از کاربرد کنار نمایم. می‌دانید که این خواست من نبوده و خط‌مشی شرکت است که چنین خواستی را تحمیل کرده است.» یا اینکه زمانی که قصد دارید فرضاً قفسه‌های کارگاهتان را مرتب کنید هرگز به کارکنان خود نگویید:

«رئیس خواسته است که قفسه‌ها مرتب شود.» همیشه در نظر داشته باشید که چنین خواسته‌هایی را از طرف خود و با لحن مثبت طرح نموده و حتی الامکان سلیقه خود را نیز

در ابراز و اجرای خط‌مشی دخالت دهید. ولی هرگز طوری عمل نکنید که موسسه یا مدیریت عالی موسسه مورد تخطئه واقع شود.

چگونه می‌توان از پیامدهای سوء ناشی از اجرای خط‌مشی جلوگیری کرد؟

همواره سعی کنید قبل از هر تصمیمی در جریان اجرای خط‌مشی با پاسخگویی به سؤالاتی که ذیلاً به نمونه‌های آن اشاره می‌شود، حتی‌المقدور از عدم وجود عوارض سوء و منفی در آنها اطمینان حاصل کنید.

- آیا در خصوص مورد مطروحه اصلاً خط‌مشی‌ای وجود دارد؟ اگر وجود دارد آن خط‌مشی چیست؟

- آیا من به تمام حقایق واقف هستم و شرایط و اوضاع و احوال را کاملاً می‌دانم - موارد مشابه را در گذشته چگونه حل و فصل کرده‌ام؟

- چه کسی می‌تواند در حل این مشکل به من کمک کند؟ آیا لازم است از کسی درخواست کمک کنم؟

- آیا رئیس من مایل است اول با او در این خصوص صحبت کنم؟

آیا خط‌مشی‌ها سرپرستان را در تنگنا قرار داده و عرصه را بر آنها تنگ می‌کند؟

غالباً اینطور نیست. خط‌مشی در واقع سکه‌ای است که دو رو دارد و نحوه تنظیم خط‌مشی‌ها و عملکرد مدیریت عالی دستگاه است که حدود تاثیر خط‌مشی بر استقلال عمل و اقتدار سرپرست را تعیین می‌نماید. با وجود این تنها مدیریت عالی دستگاه نیست که در وضع خط‌مشی موجب محدودیت برای سرپرستان در عمل می‌گردد بلکه نحوه اعمال



خط‌مشی توسط حوزه سرپرست نیز می‌تواند در این رابطه بسیار موثر باشد.

خط‌مشی علیرغم محدودیت‌های احتمالی که برای سرپرست ایجاد می‌نماید محاسن عدیده‌ای نیز در بردارد چرا که وقتی خط‌مشی یکبار وضع و تبیین گردید، خود به خود تصمیم‌گیریهایی بعدی را در موارد مشابه برای سرپرست آسان می‌گرداند. برای مثال اگر در کارگاه تحت سرپرستی شما خط‌مشی این باشد که چنانچه کارگری کالایی را دوبار با کیفیت نامرغوب تحویل داد پس از دو بار اخطار فوراً اخراج گردد، سرپرست می‌تواند بدون دردسر و زحمت سریعاً در این موارد تصمیم بگیرد. سرپرستانی که بیش از بقیه از اینکه خط‌مشی‌ها باعث تضعیف آنها شده است، شکایت می‌کنند، کسانی هستند که در شناخت و درک اهداف خط‌مشی‌ها کوشش کمتری مبذول داشته‌اند. اگر شما در مقام یک سرپرست دلیل و منطق حاکم بر خط‌مشی را درک نکنید و به

اهداف نهایی اجرای خط‌مشی‌ها نیاندیشید مسلماً مشکل شما همواره باقی خواهد ماند و دیر یا زود احترام خود را نزد زیردستان از دست خواهید داد. باید به این نکته توجه داشته باشید که حفظ احترام خود نزد زیردستان مهمترین عامل در تقویت اقتدار شماست.

یک سرپرست در عمل تا چه حد باید جانب احتیاط را رعایت کند؟

در این خصوص قاعده معینی وجود ندارد. بطور کلی می‌توان گفت از نقطه نظر داشتن اختیار و اقتدار، وضعیت سرپرستان یک شرکت در سه گروه قابل دسته‌بندی می‌باشند:

۱- وضعیتی که سرپرستان در آن دارای اقتدار کامل اجرایی می‌باشند، در چنین حالتی سرپرست می‌تواند تصمیمات مقتضی را بدون کسب نظر و اجازه مافوق اتخاذ و اجرا نماید.

۲- وضعیتی که سرپرستان در آن دارای اختیارات اجرایی محدود می‌باشند. در چنین حالتی سرپرست می‌تواند اقدامات مقتضی را راساً انجام دهد و پس از اقدام بایستی مافوق خود را در جریان بگذارد.

۳- وضعیتی که در آن سرپرستان فاقد اختیارات اجرایی هستند. در چنین حالتی سرپرست راساً هیچ اقدامی نمی‌تواند انجام دهد مگر آنکه قبلاً موافقت مافوق خود را کسب کرده باشد. اگر اقتدارات یک سرپرست منطبق با وضعیت سوم باشد، در این صورت سرپرست چیزی جز یک نامه‌رسان نخواهد بود که کار را از مافوق گرفته به مادون ارجاع کرده و نتیجه را مجدداً در اختیار مافوق قرار می‌دهد.

اگر شما به عنوان یک سرپرست در وضعیت سوم قرار دارید برای اصلاح آن اولین قدم آن است که از خط‌مشی‌های شرکت

آگاهی کامل داشته باشید و ثانیاً بتوانید عکس‌العمل مافوق خود را در خصوص موضوع مطروحه پیش‌بینی کنید، در این صورت است که می‌توانید او را مطمئن کنید که شما مثل او قادرید از عهده کارها برآیید. در چنین شرایطی است که می‌توانید از وضعیت سوم به دوم ارتقاء یابید و حتی به مرور زمان بتوانید به وضعیت اول نیز برسید.

آیا شما باید پیش از یک خدمشی را در آن وحد در نظر بگیرید؟

پاسخ این سؤال مثبت است. اگر شما می‌خواهید کارگاهی را اداره کنید مسلماً مجبور خواهید بود همزمان بیش از یک خدمشی را اجرا کنید. برای مثال فرض کنید به شما اطلاع داده می‌شود که یکی از خطوط تولید کارخانه را به دلایلی تعطیل کرده‌اند و در نتیجه حجم کار کاهش یافته و ۲۵٪ از هزینه‌های مربوط به نیروی انسانی کاسته شده است. در چنین وضعیتی به شما پیشنهاد می‌شود به جای اخراج نیروی کار مربوط به خط تولید متوقف شده، با کم کردن ساعات کار دیگران فرصت ادامه کار این افراد فراهم گردد. شما این موضوع را برای کسب تکلیف با مافوق خود مطرح می‌کنید. رئیس شما می‌گوید: «خدمشی شرکت که مورد قبول اتحادیه کارگران نیز می‌باشد، آن است که هر کارگر باید چهل و چهار ساعت در هفته کار کند. بنابراین هر تصمیمی گرفته می‌شود باید خارج از این چهارچوب نباشد».

با شنیدن این جواب شما چه تصمیمی می‌توانید بگیرید. خدمشی شرکت طرح تسهیم کار را نمی‌پذیرد. آیا ممکن است افراد ماهر را نگه داشت و افراد بدون مهارت را اخراج کرد؟ این هم به نظر عملی نمی‌آید چرا

که خدمشی شرکت آن است که همواره بدون توجه به تخصص و مهارت در چنین مواردی افراد با سابقه کار کمتر اخراج گردند.

آیا می‌توان افرادی که برای جابه‌جایی مواد اولیه استخدام شده‌اند اخراج کنیم یا بهتر است افرادی را که به عنوان بازرس و برای نظارت گمارده‌ایم افزایش دهیم؟

حال اگر تعداد بازرسان را دوبرابر کنیم باید در خط تولید به جای شش نفر ۴ نفر به کار گمارده شوند. اکنون باید این راه حل با مسئول کارگاه مطرح شود تا مطمئن گردیم تمام جوانب کار در نظر گرفته شده است. بنابراین می‌بینیم هر سرپرست قبل از اتخاذ هر تصمیم نهایی باید موضوع را مورد ارزیابی قرار داده و از انطباق آن با خدمشی‌ها اطمینان حاصل کند و بهر حال هیچ تصمیمی نمی‌تواند خارج از چهارچوب خدمشی‌های تعیین شده موسسه اتخاذ گردد.

چه جنبه‌هایی از خدمشی برای کارکنان اهمیت دارد؟

خدمشی‌های کلی موسسه در قالب جملات زیبا و پرطمطراق و همچنین اهدافی را که خدمشی‌ها در تعقیب آن هستند برای کارکنان چندان اهمیتی نداشته و قابل درک و فهم نیست، بنابراین برای تفهیم خدمشی‌ها باید همواره از جملات ساده استفاده کرد و آنها را به گونه‌ای به کارکنان منتقل نمود که کاملاً برای آنها قابل لمس باشد. به عنوان مثال اگر خدمشی شرکت به صورت زیر مطرح شود:

«ما قصد داریم با هر کس مقررات را رعایت نکند عادلانه و قاطعانه برخورد کنیم» یا اینکه: «اگر تولیدات شما خارج از استاندارد باشند ما مجبوریم اقدامات انضباطی شدیدی

را درباره شما اعمال کنیم». در این صورت کارمند به هیچ وجه متوجه خدمشی شرکت نخواهد شد و با خود می‌گوید: کدام مقررات را نباید زیر پا گذاشت؟ برخورد عادلانه چیست؟ تولید غیراستاندارد به چه معنی است؟ و اقدامات انضباطی کدام است؟ بنابراین باید بگویید:

«اگر کارگری بیش از سه قطعه از ۱۰۰ قطعه‌ای را که تولید می‌کند غیراستاندارد باشد دفعه اول به او اخطار داده می‌شود. بار دوم برای مدتی از کار معلق می‌گردد و برای دفعه سوم اخراج خواهد شد».

چه تفاوتی است بین هدف و خدمشی؟

اهداف به میزان زیادی مشخص‌تر و روشن‌تر از خدمشی‌ها هستند. خدمشی‌ها مشتمل بر اصولی هستند که راهنمای عمل و تصمیم‌گیری مدیران قرار می‌گیرند. بستر و مجرای اعمال خدمشی‌ها روشها و رویه‌ها می‌باشند.

اهداف به خصوص در سطح سرپرستی، مقاصدی هستند که کارکنان و واحدهای یک موسسه آنها را برای تحقق مقاصد زیر، تعقیب می‌نمایند.

- ۱- برای آنکه خدمشی به اجرا درآید.
 - ۲- برای اینکه موسسه بتواند با کسب سود منطقی به حیات خود ادامه دهد و به تعهدات خود نیز جامعه عمل پوشاند.
- بطور کلی اهداف یک واحد سازمانی کوتاه مدت است مانند «کم کردن هزینه‌ها»، «بالا بردن کیفیت کالاها برای هفته آینده، ماه آینده و یا سال آتی». بیشتر اوقات اهداف کمی هستند و نه کیفی و با عدد و رقم مشخص می‌شوند. حال آنکه مضمون خدمشی‌ها کلی و فاقد کمیت‌های مشخص می‌باشد.

اما عواملی چند وجود دارد که تحقق آرمانهای تعاونی را به تاخیر می‌اندازد که مهمترین آن عدم نظارت اعضاء بر تشکیلات شرکت تعاونی خود است. پاره‌ای از عوارض جانبی ناشی از این مسئله، افزایش بی‌تفاوتی اعضاء عدم تمایل به افزایش منابع مالی شرکت و در نهایت تضعیف موقعیت نهادی تعاونیها را در پی داشته است.

ارائه رهنمودهای آتی در خصوص توسعه تعاونیها در این منطقه، از طریق ارزیابی دستاوردهای گذشته، تجزیه و تحلیل معضلات رویاروی، بهادادن به تغییرات اجتماعی، سیاسی و اقتصادی محیطزیست و تفکرات جدید در باب توسعه میسر می‌گردد. تعاونیها در وحله اول بیش از هر چیز سعی

دارند بطور موثر و ملموس ضمن رقابت با دیگر مراکز تجاری، توان خود را صرف خدمت به اعضاء کنند. آنها می‌بایست ویژگی و دیگر مزیت‌های منحصر بفرد خود را با سازمانها و نهادهایی که دارای ارزشها و اهداف مشابه هستند پیوند زده و در تحقق دستاوردها با یکدیگر سهیم شوند. آنها باید مبتکر و معجری سیاستهای روشن و برنامه‌هایی باشند که در عمل حفاظت از محیطزیست را تضمین کند.

(ادامه دارد)

- 1- Sab Saharan Africa
- 2- Economic Liberation
- 3- Benin
- 4- Sahelian Countries

کشورهای حوزه خلیج گینه

- 5- Sub Saharan Africa



۷- نتیجه‌گیری

تعاونیها در امر توسعه پایدار نیروی انسانی سهم چشمگیری داشته‌اند. آنها موجب افزایش درآمد بالاترین و فقیرترین اقشار جامعه شده‌اند. تعاونیها به عنوان کارفرما ایجاد اشتغال نموده و از خود اشتغالی نیز حمایت می‌نمایند. افرادی که قبلاً فاقد اعتبار مالی بودند با ایجاد صندوقهای مشترک مالی، اعتبار مورد نیاز خود را کسب می‌نمایند. فقیر و غنی، فرهیخته و عامی، مرد و زن، سالم و معلول همه و همه بهم پیوسته و مجموعه‌ای را تشکیل می‌دهند که از دید تعاونیهای با هم برابرنند. اعضاء و رهبران تعاونی همگی با مفاهیم تجاری، توسعه سازمانی و اندیشه دموکراتیک و مردمی سروکار دارند. شرکتهای بیمه تعاونی همچنان خدمات منحصر به فردی نظیر پشتوانه خرید کلیه یا مخارج تدفین را ارائه می‌نمایند.

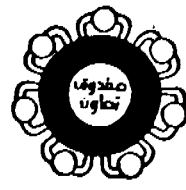
محلی درباره دانش مبتنی بر تکنیکها و روشهای عملی حفظ محیطزیست؛

- اتخاذ سیاستی که فقط اجازه استفاده از تکنولوژیهای سازگار با محیطزیست را می‌دهد.

- گنجاندن آموزش حفاظت از محیطزیست در برنامه تحصیلی نهادهای تعلیمات تعاونی؛

- منوط کردن اجرای کلیه طرحها و برنامه‌های تعاونی به ارزیابی اثرات آنها بر محیطزیست.

از آنجا که حضور تعاونیها در امر توسعه اجتماعی و حفاظت از محیطزیست طبیعی در آینده نیز با تنگنمایی مواجه خواهد شد، لذا اتخاذ تدابیری جدی لازم است تا به امر توسعه این مناطق کمک شود.



گزارشی از:

عملکرد صندوق تعاون در سال ۱۳۷۴

از: سعید معادی

لیست تسهیلات اعطایی صندوق تعاون

در سال ۷۴

ردیف	نام استان	کشاورزی	صنعت و معدن	مسکن و عمران	خدمات و بازرگانی	جمع
۱	آذربایجان شرقی	۱۵۰۰۰۰۰۰	۷۲۵۰۰۰۰۰	۰	۸۲۵۰۰۰۰۰۰	۱۷۲۰۰۰۰۰۰۰
۲	آذربایجان غربی	۰	۱۳۰۰۰۰۰۰۰	۰	۷۶۱۲۵۰۰۰۰	۸۹۱۲۵۰۰۰۰
۳	اردبیل	۰	۱۳۹۹۹۹۳۰۰	۰	۸۰۰۰۰۰۰۰۰	۲۱۹۹۹۹۳۰۰
۴	اصفهان	۱۷۱۰۰۰۰۰۰	۱۰۰۰۰۰۰۰۰	۰	۳۲۷۹۰۰۰۰۰۰	۳۵۵۰۰۰۰۰۰۰
۵	ایلام	۱۵۰۰۰۰۰۰۰	۳۰۰۰۰۰۰۰۰	۰	۲۲۷۸۶۹۲۶۱	۲۹۲۸۶۹۲۶۱
۶	بوشهر	۱۰۷۰۰۰۰۰۰۰	۹۵۱۹۹۹۸۵۰	۰	۳۰۰۰۰۰۰۰۰۰	۱۰۹۸۱۹۹۸۵۰
۷	تهران	۵۸۵۰۰۰۰۰۰۰	۱۱۳۲۱۶۹۰۰۰	۳۹۹۸۲۲۶۹۰۰	۳۲۵۸۲۹۰۳۰۳۰	۳۸۲۹۸۲۹۹۹۳۰
۸	چهارمحال و بختیاری	۰	۰	۰	۰	۰
۹	خراسان	۰	۲۵۰۰۰۰۰۰۰۰	۰	۰	۲۵۰۰۰۰۰۰۰۰
۱۰	خوزستان	۸۳۰۰۰۰۰۰۰۰	۱۷۸۰۰۰۰۰۰۰	۵۸۰۰۰۰۰۰۰۰	۳۷۰۰۰۰۰۰۰۰	۶۸۹۰۰۰۰۰۰۰۰
۱۱	زنجبار	۰	۲۵۰۰۰۰۰۰۰۰	۰	۱۰۰۰۰۰۰۰۰۰۰	۱۲۵۰۰۰۰۰۰۰۰
۱۲	سمنان	۹۰۰۰۰۰۰۰۰۰۰	۲۲۰۰۰۰۰۰۰۰۰	۰	۷۵۳۳۱۸۲۰۰۰	۱۰۶۲۳۱۸۲۰۰
۱۳	سیستان و بلوچستان	۱۲۸۳۰۰۰۰۰۰۰۰	۲۱۰۰۰۰۰۰۰۰۰۰	۰	۲۱۷۰۰۰۰۰۰۰۰۰	۵۵۵۳۰۰۰۰۰۰۰
۱۴	فارس	۱۱۷۰۰۰۰۰۰۰۰۰	۳۸۸۰۰۰۰۰۰۰۰۰	۰	۶۳۳۰۰۰۰۰۰۰۰۰	۱۱۳۹۰۰۰۰۰۰۰۰۰
۱۵	کردستان	۰	۰	۰	۱۹۵۰۰۰۰۰۰۰۰۰	۱۹۵۰۰۰۰۰۰۰۰۰۰
۱۶	کرمان	۰	۰	۳۰۰۰۰۰۰۰۰۰۰۰	۰	۳۰۰۰۰۰۰۰۰۰۰۰۰
۱۷	کرمانشاه	۱۱۳۰۰۰۰۰۰۰۰۰	۵۹۰۰۰۰۰۰۰۰۰۰	۰	۲۰۰۰۰۰۰۰۰۰۰۰۰	۳۷۲۰۰۰۰۰۰۰۰۰۰
۱۸	کهگیلویه و بویراحمد	۰	۱۷۰۰۰۰۰۰۰۰۰۰	۰	۰	۱۷۰۰۰۰۰۰۰۰۰۰۰
۱۹	گیلان	۲۲۵۰۰۰۰۰۰۰۰۰	۲۰۰۰۰۰۰۰۰۰۰۰۰	۱۰۰۰۰۰۰۰۰۰۰۰۰	۷۶۶۲۸۰۰۰۰۰۰۰	۱۲۹۱۳۸۰۰۰۰۰۰۰
۲۰	لرستان	۰	۱۹۵۰۰۰۰۰۰۰۰۰	۰	۳۰۰۰۰۰۰۰۰۰۰۰۰	۲۹۵۰۰۰۰۰۰۰۰۰۰
۲۱	مازندران	۱۵۸۰۰۰۰۰۰۰۰۰	۳۵۵۰۰۰۰۰۰۰۰۰	۱۱۵۰۰۰۰۰۰۰۰۰۰	۶۷۵۰۰۰۰۰۰۰۰۰۰	۱۳۰۳۰۰۰۰۰۰۰۰۰
۲۲	مرکزی	۰	۳۵۰۰۰۰۰۰۰۰۰۰	۰	۳۷۵۰۰۰۰۰۰۰۰۰۰	۴۱۰۰۰۰۰۰۰۰۰۰۰۰
۲۳	هرمزگان	۰	۰	۰	۰	۰
۲۴	همدان	۰	۹۰۰۰۰۰۰۰۰۰۰۰	۰	۳۱۰۰۰۰۰۰۰۰۰۰۰	۵۰۰۰۰۰۰۰۰۰۰۰۰۰
۲۵	یزد	۱۰۰۰۰۰۰۰۰۰۰۰۰	۱۷۰۰۰۰۰۰۰۰۰۰۰	۰	۹۱۰۰۰۰۰۰۰۰۰۰۰	۱۰۹۰۰۰۰۰۰۰۰۰۰۰
	جمع کل	۱۹۵۲۳۰۰۰۰۰۰۰	۵۷۷۴۱۶۸۲۵۰	۲۵۷۱۲۲۶۹۰۰	۳۳۹۲۰۸۲۱۵۰۱	۵۶۲۳۸۶۱۶۶۵۱

صندوق تعاون از نیمه دوم سال ۶۹ تا پایان سال ۷۴ بالغ بر ۱۱۰ میلیارد ریال تسهیلات اعتباری را در اختیار تعاونیهای متقاضی در سراسر کشور قرار داده که در این راستا در سال ۶۹ مبلغ ۲/۰۶۷ میلیارد ریال، در سال ۷۰ مبلغ ۴/۸۲۴ میلیارد ریال، در سال ۷۱ مبلغ ۳/۵۳۸ میلیارد ریال، در سال ۷۲ مبلغ ۱۸/۵۶۹ میلیارد ریال در سال ۷۳ مبلغ ۲۳/۵۰۸ میلیارد ریال و در سال ۷۴ مبلغ ۵۶/۲۳۸ میلیارد ریال پرداخت نموده است که در سال ۷۳ از مجموع تسهیلات اعطایی مبلغ ۱/۱۶۲ میلیارد ریال را در بخش کشاورزی و دامپروری، ۸/۱۱۰ میلیارد ریال را در بخش صنعت و معدن ۱۳۸۵ میلیارد ریال را در بخش مسکن و عمران و ۱۲/۸۵۰ میلیارد ریال در بخش خدمات و بازرگانی و حمل و نقل به ۲۱۹ شرکت تعاونی اعطاء نموده است. همچنین در سال ۷۴ از کل تسهیلات اعطایی مبلغ ۱/۹۵۲ میلیارد ریال در بخش کشاورزی با ۶۸٪ افزایش نسبت به سال ۷۳ و مبلغ ۵۷۷۴ میلیارد ریال در بخش صنعت و معدن با ۲۹٪ کاهش نسبت به سال ۷۳ و مبلغ ۴/۵۷۱ میلیارد ریال در بخش مسکن و عمران با ۲۳۰٪ افزایش نسبت به سال ۷۳ و مبلغ ۴۳/۹۴۰ میلیارد ریال در بخش خدمات و بازرگانی و حمل و نقل با ۲۴۳٪ افزایش نسبت به سال ۷۳ به ۳۴۰ شرکت تعاونی پرداخت نموده است که آمار و ارقام ارائه شده

همچنین تاکنون در جهت توسعه شعب و ارائه خدمات بهتر و ایجاد ارتباطی متقابل و تنگاتنگ با تعاونیها اقدام به راه اندازی شعب

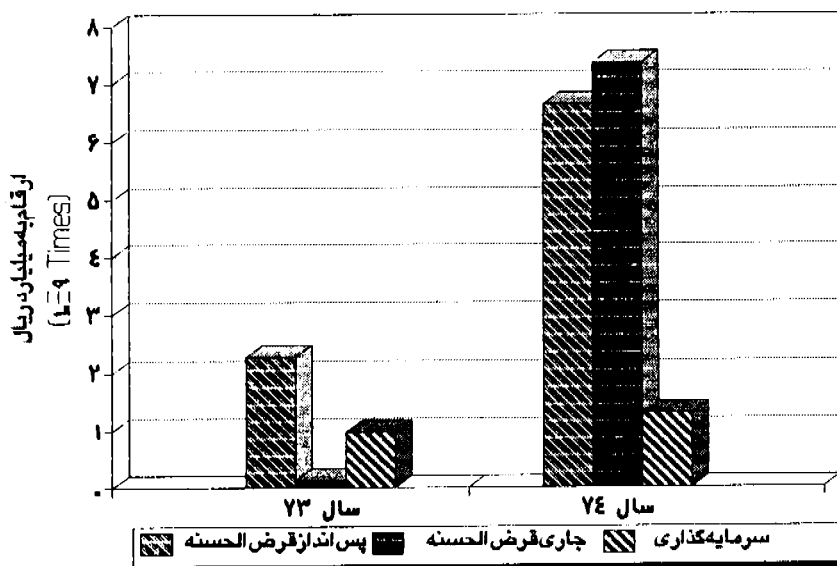
بیانگر رشد ۱۳۹ درصدی میزان تسهیلات اعطایی صندوق تعاون در سال ۷۴ نسبت به سال ۷۳ می باشد.

بازرگانی و حمل و نقل با ۲۴۳٪ افزایش نسبت به سال ۷۳ به ۳۴۰ شرکت تعاونی پرداخت نموده است که آمار و ارقام ارائه شده

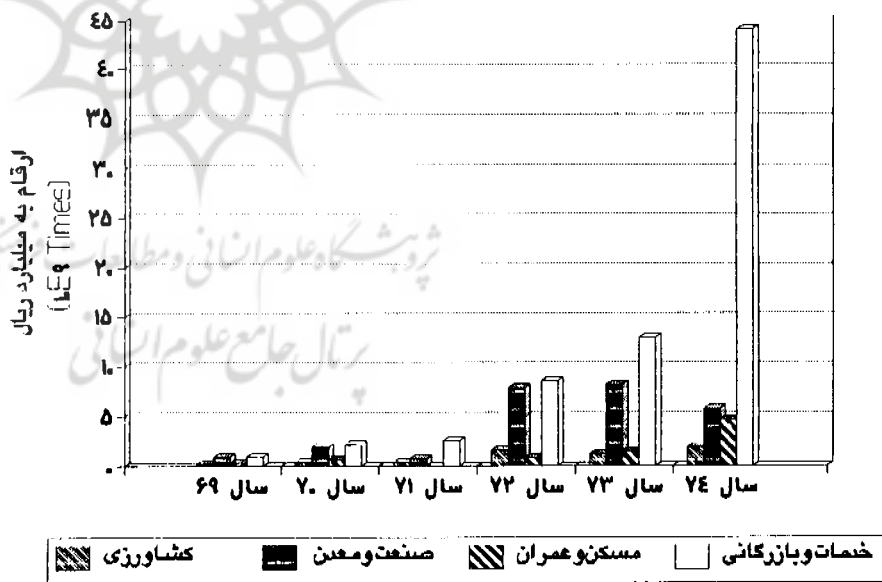


منظور افزایش حجم نقدینگی، بالا بردن توان مالی و استفاده از نقدینگی موجود در بخش تعاون در جهت ارائه خدمات و تسهیلات اعتباری بهتر به تعاونیهای متقاضی همزمان با راه اندازی شعب، امکان سپرده گیری به صورت پس انداز قرض الحسنه، سرمایه گذاری مدت دار و حساب قرض الحسنه جاری را فراهم ساخته و بر همین اساس در سال ۷۳ رقم ۳/۳۳۶ میلیارد ریال را به صورت ۱۲۳/۴۳۳ میلیون ریال در بخش سپرده قرض الحسنه جاری، ۲/۲۵۱ میلیارد ریال را در بخش پس انداز قرض الحسنه و ۹۶۱۵۶۷ میلیون ریال را در بخش سپرده سرمایه گذاری مدت دار از تعاونیها جذب نموده است. همچنین در سال ۷۴ در راستای همین سیاست بالغ بر ۱۵ میلیارد ریال سپرده به صورت ۷۳۴۸ میلیارد ریال در بخش سپرده قرض الحسنه. (جاری با ۵۸۵۴٪ رشد نسبت

مانده حساب پس اندازهای قرض الحسنه جاری و سرمایه گذاری در سال ۷۳ و ۷۴



تسهیلات اعطایی صندوق تعاون به تفکیک بخشها از سال ۱۳۶۹ تا ۱۳۷۴



خراسان، آذربایجان غربی، مازندران، گیلان، آذربایجان شرقی، یزد، قزوین، ایلام، کرمان، چهارمحال و بختیاری، کرمانشاه و قم راه اندازی شده است. در بخش تجهیز منابع، صندوق تعاون به

در اکثر مراکز استانهای کشور شده است که بدین ترتیب بیش از ۲۰ شعبه صندوق تعاون به صورت آزمایشی و رسمی مشغول فعالیت می باشد. که این شعب در همدان، فارس، تهران، مرکزی (اراک)، خوزستان، اصفهان،

میلیارد ریال افزایش یافته است.

صندوق تعاون در سال ۷۵ در جهت توسعه فعالیتهای بیشتر برنامه‌هایی بصورت زیر پیش‌بینی نموده است:

۱- تاسیس بیش از ۷۵ شعبه در مراکز استانها و شهرستانهای بزرگ به منظور ایجاد شبکه عمومی خدمت‌رسانی به اتحادیه‌ها و تعاونیها و ایجاد ارتباطی متقابل و تنگاتنگ با تعاونیها.

۲- ایجاد باجه‌های دریافت و پرداخت و انجام عملیات روزانه برای تعاونیها در محلهایی که از تجمع تعاونیها برخوردار است.

۳- تقویت منابع مالی صندوق و افزایش حجم نقدینگی از طریق جذب سپرده‌های قرض‌الحسنه، جاری، مدت‌دار و همچنین وصول ۴٪ سهم آموزش تعاون از تعاونیها.

۴- تسهیل در روند ارائه خدمت به تعاونیها از طریق تفویض اختیار به مدیران شعب در جهت تشکیل پرونده‌های اعتباری، بررسی طرحها، تصویب و پرداخت وام و پیگیری وصول مطالبات معوق.

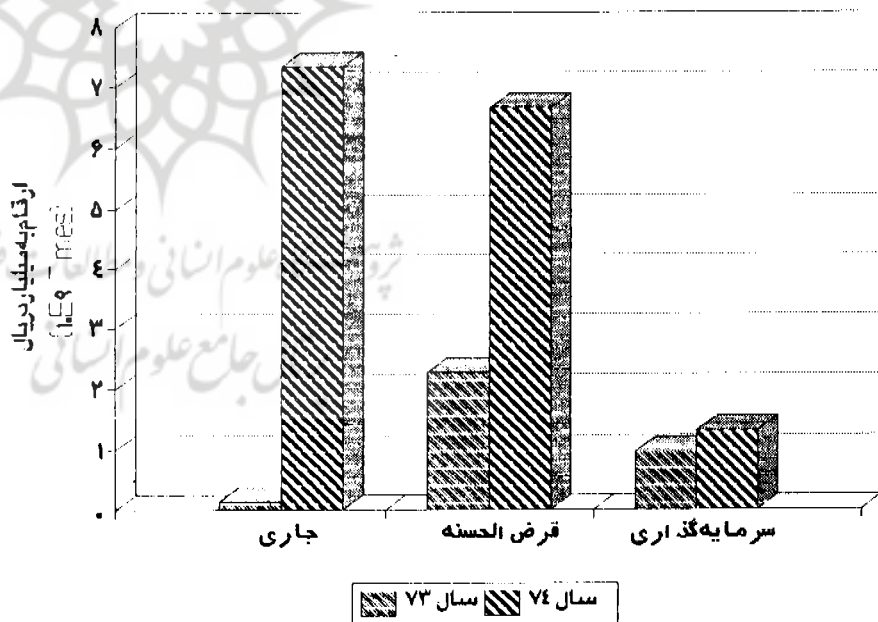
۵- افزایش سقف میزان تسهیلات اعطایی به تعاونیها، قابل ذکر است با توجه به اینکه از سوی دولت مبلغ ۴۵ میلیارد ریال به سرمایه صندوق افزوده خواهد شد. پیش‌بینی می‌گردد که تا پایان سال ۷۵ بیش از یکصد میلیارد ریال تسهیلات اعتباری به اتحادیه‌ها و تعاونیهای متقاضی پرداخت گردد.

۶- اولویت در اعطاء تسهیلات اعتباری به تعاونیها و اتحادیه‌هایی که همکاری بیشتری با صندوق تعاون از حیث سپرده‌گذاری و... دارند.

۷- قرعه‌کشی حسابهای سپرده پس‌انداز قرض‌الحسنه و اعطاء جوایز نقدی و غیر نقدی.

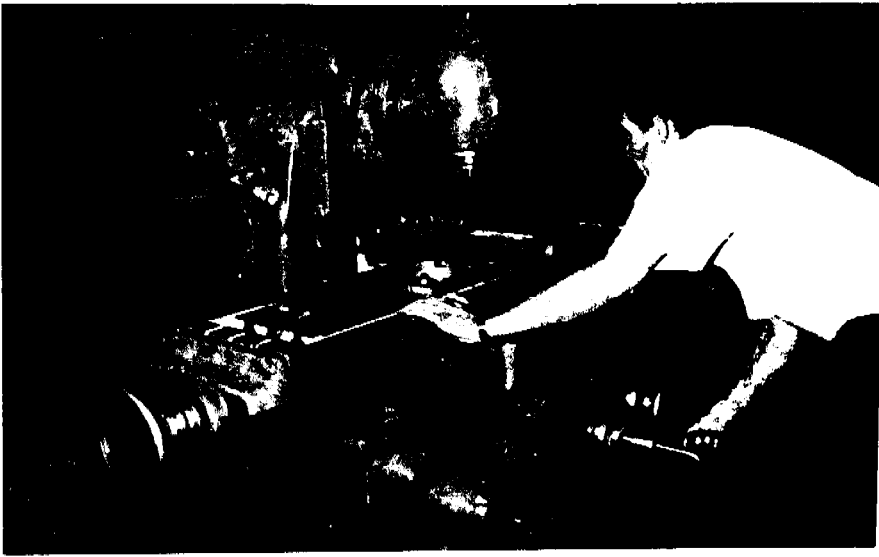


مقایسه مانده پس‌اندازهای سرمایه‌گذاری قرض‌الحسنه و جاری در سالهای ۷۳ و ۷۴



مدت‌دار با (۳۵٪ رشد نسبت به سال ۷۳) از اتحادیه‌ها و تعاونیها سپرده‌گیری نموده است و طی دو ماهه اول سال ۷۵ میزان مانده سپرده تعاونیها نزد صندوق تعاون به بیش از ۲۰

به سال ۷۳) و مبلغ ۶۶۴۰ میلیارد ریال را در بخش پس‌انداز قرض‌الحسنه (با ۱۹۵٪ رشد نسبت به سال ۷۲) و مبلغ ۱/۲۹۹ میلیارد ریال را در بخش سپرده سرمایه‌گذاری



دانش‌آموزان را در مدرسه تامین بکنند و در همان جا به کارهای دسته جمعی و کار مشارکتی بپردازند که این خود یک نوع تزریق فرهنگ مشارکت عمومی و تعاون در بین آحاد مردم هست. اینها در آینده اداره‌کنندگان جامعه ما خواهند بود با ذکر این اعداد و ارقام انشاء... قدری مطلب روشن شده باشد. بدیهی است با توسعه زمینه فعالیت‌های تعاونی در جامعه، (البته این کارها را می‌توان ریزتر و خردتر هم انجام داد). را فعالیت‌های گوناگونی که به صورت اقتصادی و انتفاعی بخواند انجام شود، ما می‌توانیم به صورت تعاونی آنرا انجامش بدهیم از فیلم‌سازی گرفته تا کارها و فعالیت‌های صنعتی و معدنی، خدماتی و کشاورزی و خدمات اداری و امثال اینها. ما برای سال ۷۵ یک چیزی حدود ۷۵ میلیارد تومان اعتبار خواهیم داشت که به ذهن سپردنش خیلی کار ساده‌ای است. سال ۷۵-۷۵ میلیارد تومان اعتبار. البته برای بخش خصوصی هم این رقم دیده شده است. یعنی جمعاً ۱۵۰ میلیارد تومان در تبصره ۳ برای حمایت از افراد و اشخاصی که بخواهند کار اقتصادی انجام بدهند چه به شکل تعاونی و چه به شکل خصوصی پیش‌بینی شده است. این ۷۵ میلیارد تومان هم الزاماتی دارد و هم امتیازاتی. البته برای تعاونی‌های تولیدی ۵۰٪ کارمزد بوسیله دولت تامین می‌شود و تضمین می‌گردد که پرداخت شود و ۵۰٪ بقیه را خود استفاده‌کنندگان بایستی پرداخت نمایند. در مناطق محروم برای بخش تعاون و غیر تعاون (فرقی نمی‌کند) ۷۰٪ تخفیف دارند. کسانی که در مناطق محروم بخواهند فعالیت‌های اقتصادی بکنند و برایشان از طریق تبصره ۳

تصویب بشود که وام دریافت نمایند در حقیقت فقط ۳۰ درصد کارمزد را خودشان باید بدهند و بقیه را دولت خواهد داد ضمن اینکه حمایت وسیعی هم از استفاده‌کنندگان تبصره ۳ انجام می‌گیرد. آقایان استاندارها و مدیران استانها، وزارتخانه‌ها، وکلاء و دولت و... تلاش می‌کنند تا پول در اختیار کسانی که می‌خواهند کار بکنند قرار بگیرد. یک محدودیت که در این رابطه پیش‌بینی شده این است که به ازاء ایجاد هر وضعیت شغلی بیش از ۳ میلیون تومان داده نشود. البته در سنوات قبل به این شکل وجود نداشت و ما در سالهای قبل در بخش تعاون یک محدودیت مشابه را به کار گرفته بودیم، ما به ازاء هر عضوی بیش از ۶ میلیون تومان وام نمی‌دادیم. مثلاً اگر بنا بود که یک کار اقتصادی انجام بشود، فرض ۷ نفر می‌خواستند اینکار را انجام بدهند، و ۶۰ میلیون تومان نیاز داشتند ما فقط ۴۲ میلیون تومان می‌دادیم و بقیه‌اش را خودشان بایستی تامین می‌کردند. حالا امسال علاوه بر آن یک محدودیت دیگر پیش‌بینی شده است و آن این است که به ازاء هر وضعیت شغلی کمتر از سه میلیون تومان پرداخت شود. یعنی اگر همان

فعالیت که اسم بردیم که ۷ نفر مثلاً عضو دارد اگر ۱۴ نفر شاغل داشت و توانست که ۱۴ شغل ایجاد کند. بنابراین می‌شود همان ۴۰ میلیون تومان را به او داد در غیراین صورت نمی‌شود به آنها وام اختصاص داد. سال قبل محدودیتی بود که امسال نیست و آن اینکه طرحهای بالای ۱۰۰ میلیون تومان باید به هیئت دولت می‌رفت که امسال چنین چیزی پیش‌بینی نشده است، اعتبارات بخش خصوصی کماکان از طریق کمیته‌های برنامه‌ریزی استان داده خواهد شد و اعتبارات بخش تعاون مستقیماً توسط ادارات تعاون به تعاونیها داده می‌شود که البته طبیعی هم است که بخش تعاون متولی‌اش اداره تعاون است و ابزارش هم همین تبصره ۳ عمدتاً اگر بشود گفت تنها ابزارش.

در مورد تبصره ۵۰ بعنوان وزارت تعاون علاقه‌مند به این هستیم و فکر می‌کنیم اگر به استانها سهمیه تخصیص پیدا کند، مجموعه استانی در تحقق دادن این و اماها فعالتر می‌شوند و با انگیزه بیشتری وارد عمل می‌شوند و لذا احتمال تحقق بیشتر اهداف بخش عینیت یافته و بخش تعاون تقویت خواهد شد.

پاسخ به سئوالات مالی

از: معصومه گنجی حسابرس مسئول اداره کل تعاون استان تهران

۱- شرکت تعاونی مسکن کارگران..... اعلام داشته که جهت تعیین پیمانکار برای ساخت پروژه‌های شرکت اقدام به انتشار آگهی مناقصه شده و تعدادی از پیمانکاران واجد شرایط قیمت‌های پیشنهادی خود را اعلام نموده‌اند ولی برنده مناقصه از پذیرش پیمان خودداری ورزیده و به ناچار شرکت از برنده دوم جهت انجام پیمان دعوت بعمل آورده، و سؤال نموده‌اند که آیا استفاده از خدمات برنده دوم برای مسئولین شرکت عواقبی در پی نخواهد داشت.

- در پاسخ اعلام می‌دارد شرکت طبق عرف متداول موظف است از برنده مناقصه رسماً جهت اجرای پروژه دعوت بعمل آورد که در صورت عدم پذیرش پیمانکار و دعوت از برنده دوم لازمت ضمانتنامه شرکت در مناقصه که توسط پیمانکار برنده اولیه به شرکت واگذار شده به نفع شرکت ضبط و در حسابهای شرکت انعکاس داده شود. در این صورت عدم پذیرش برنده مناقصه قابل استناد و اثبات بوده و مسئولیتی نیز برای هیات مدیره در پی نخواهد داشت.

۲- شرکت تعاونی سؤال نموده که با توجه به انحلال شرکت و ضرورت بازخرید خدمت کارکنان مزایای مربوطه و مالیات متعلقه بر چه اساسی قابل محاسبه و پرداخت می‌باشد.

پاسخ: انحلال شرکت تعاونی که منجر به تعطیل دائم آن شده از جمله مصادیق دلایل موجه اخراج تلقی شده و کارگران شرکت که حق بیمه آنها طبق مقررات تامین اجتماعی پرداخت گردیده است مشمول اخذ حق سنوات خواهند بود که به موجب ماده ۲۷ قانون کار می‌بایست به نسبت هر سال سابقه کار معادل یک ماه آخرین حقوق کارگر به عنوان حق سنوات به وی پرداخت گردد که مبلغ مزبور به استناد بند ۵ ماده ۹۱ قانون مالیاتهای مستقیم مشمول پرداخت حق مالیات نیز خواهد بود.

محل تامین این هزینه نیز در صورت وجود ذخیره بازخرید خدمت کارکنان، (محاسبه شده در سنوات فعالیت شرکت) حساب مزبور، در غیر این صورت به حساب هزینه‌های جاری شرکت منظور خواهد شد.

۳- شرکت تعاونی تولیدی..... که دارای ۱۰ عضو

می‌باشد اعلام داشته که یکی از اعضای تعاونی خواستار خروج از تعاونی است و پرسیده‌اند با توجه به اینکه وام شرکت در زمان عضویت وی و به نسبت تعداد اعضاء دریافت گردیده، چه میزان از وام قابل پرداخت به عضو مستعفی است زیرا وی متقاضی سهم وام دریافتی نیز می‌باشد. ضمناً نامبرده تمایل دارد فرد دیگری را به جای خویش به تعاونی معرفی نماید، آیا اجرای این امر قانونی است یا خیر در پاسخ به این شرکت به اطلاع می‌رساند:

- با وجودی که وام به نسبت تعداد اعضای تعاونی پرداخت شده لیکن هدف از پرداخت آن تامین نیازهای تعاونی و کمک به پیشرفت آن در جهت اهداف تعیین شده می‌باشد و نمی‌توان وام دریافتی را بین اعضاء تقسیم و به نسبت سهام به آنان پرداخت نمود مضافاً اینکه اموال شرکت تعاونی در وثیقه ارکان وام‌دهنده می‌باشد ولی با توجه به ماده ۱۹ اساسنامه مورد عمل شرکت، جهت پرداخت حقوق عضو مستعفی از شرکت می‌بایست سهم و کلیه حقوق عضو به قیمت روز تقویم و پرداخت گردد و برای این منظور می‌بایست کلیه داراییهای شرکت توسط کارشناس رسمی دادگستری به قیمت روز ارزیابی و براساس آن ارزش رسمی سهام شرکت را در تاریخ خروج عضو تعیین نمود که ارزش رسمی تعیین شده ملاک بازپرداخت سهام عضو مستعفی قرار خواهد گرفت.

طبق تراز آزمایشی ارائه شده داراییهای قابل ارزیابی شامل زمین، ماشین آلات، وسایط نقلیه، ائانه سرقفلی دفتر شرکت، چاه آب و تاسیسات احدثی در محل کارخانه می‌باشد که در صورت انعکاس داراییهای مزبور به قیمت ارزیابی شده در سمت راست ترازنامه و حقوق صاحبان سهام در سمت چپ ترازنامه مشخص می‌گردد (لازم به یادآوری است که بابت ارزیابی انجام یافته ثبتی در دفاتر قانونی شرکت انجام نخواهد شد) که مبلغ مزبور به تعداد سهام شرکت تقسیم و سهم عضو مستعفی به نسبت سهام وی در شرکت محاسبه می‌گردد. در این حالت استرداد سهام می‌بایست در دفاتر قانونی شرکت طبق ضوابط ثبت گردد.

- در صورتی که فرد معرفی شده توسط عضو مستعفی واجد شرایط اساسنامه بود و عضویت وی مورد تایید هیات مدیره قرار گیرد جایگزینی وی از نظر قانون بلا مانع بوده و صرفاً انتقال سهام به عضو

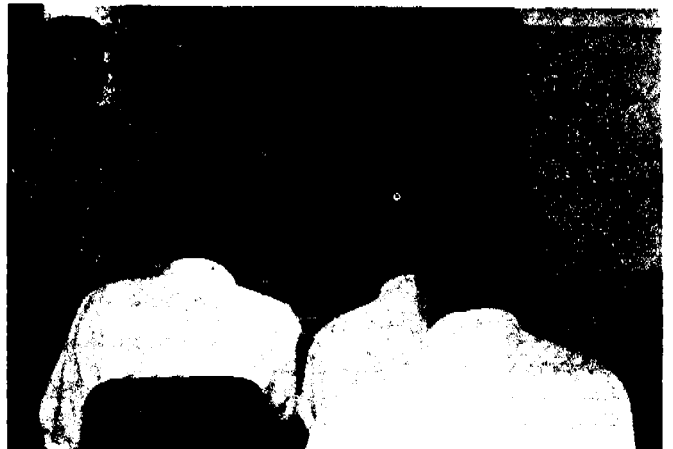
جدید با اطلاع و تایید هیات مدیره انجام شده و نقل و انتقالات در دفتر سهام شرکت منعکس می‌گردد و توافق بعمل آمده بین عضو مستعفی و عضو جدید ملاک تغییر و تحول قرار خواهد گرفت و از این بابت ثبتی در دفاتر قانونی تحریر نمی‌گردد.

۴- مدیرعامل جدید شرکت تعاونی صنف اعلام نموده که شرکت در سنوات قبل به منظور افزایش سود قابل تقسیم بین اعضاء، موجودی پایان دوره سنوات ۷۱ و ۷۲ و ۷۳ را به قیمت فروش ارزیابی و در صورتهای مالی منعکس نموده به همین دلیل حسابهای شرکت صحیح و مورد تایید نمی‌باشد و در مورد چگونگی اصلاح حسابهای شرکت راهنمایی خواسته‌اند.

پاسخ: به منظور اصلاح حسابهای شرکت بدو طریق می‌توان عمل نمود:

در صورتی که صرفاً اصلاح موجودی پایان دوره و حساب سود سنواتی موردنظر باشد و سود انعکاس یافته در صورت سود و زیان تقسیم و به اعضاء پرداخت نگردیده باشد، می‌بایست صرفاً موجودی اول دوره سال ۷۴ (پایان سال ۷۳) را براساس مدارک موجود و با در نظر داشتن اصل احتیاط به ثبت خرید یا قیمت روز هر کدام که کمتر است ارزیابی و مابه‌التفاوت قیمت حاصله (خرید و فروش) را از حساب موجودی کالای اول دوره و سودوزیان سنواتی برگشت دهید.

- در صورتی که سود هر سال تقسیم و سود متعلق به سهامداران به آنان پرداخت گردیده و اعضاء ذینفع در سنوات مختلف نیز متفاوت بوده و یا سرمایه‌گذاری آنها در طی سنوات موردنظر تغییر نموده، لازمست اصلاحات مربوطه برای هر دوره مالی به تفکیک انجام گیرد بر این اساس موجودی پایان هر دوره به قیمت خرید ارزیابی و تعدیلات لازم نیز در حسابهای مربوط به تقسیم درآمد ویژه (۴٪ حق آموزش



تعاون، ذخیره قانونی، ذخیره احتیاطی و سود قابل تقسیم بین سهامداران) منعکس می‌گردد که البته راه دوم پیچیده‌تر و نیاز به دقت بیشتری خواهد داشت و در صورت تقسیم و پرداخت سود غیر واقعی به اعضاء و عدم امکان برگشت آن مسئولین وقت تعاونی می‌بایست در این مورد پاسخگو باشند. اصلاح و پی‌گیری این مورد از وظایف مدیران فعلی خواهد بود.

۵- سؤال: شرکت تعاونی در حال تصفیه اعلام نموده که با وجود گذشت بیش از دو سال از تاریخ اعلام انحلال، تعدادی از اعضاء به علت تغییر مکان جهت دریافت سهام، سود سهام و مازاد برگشتی متعلقه مراجعه ننموده‌اند و نگهداری حسابها مستلزم صرف هزینه و اتلاف وقت هیات تصفیه را فراهم آورده، به این دلیل وظیفه هیات تصفیه را در چنین مواردی طبق قانون تعاون و اساسنامه مورد عمل جویا شده‌اند.

پاسخ: در قانون تعاون و اساسنامه مورد عمل در این مورد اظهارنظر نشده و به موجب تبصره یک ماده ۵۴ قانون تعاون در این قبیل موارد می‌بایست طبق قانون تجارت که ناظر بر تمامی شرکتهای ثبت شده می‌باشد عمل گردد و براساس این قانون مدیران تصفیه مکلفند ظرف یک ماه پس از ختم تصفیه مراتب را به مراجع ثبت شرکتها اعلام دارند تا به ثبت رسیده و در روزنامه رسمی و روزنامه کثیرالانتشاری که اطلاعیه‌ها و آگهی‌های مربوط به شرکت در آن درج می‌گردد آگهی شده و نام شرکت نیز از دفتر ثبت شرکتها و دفاتر تجارتي حذف گردد. در این رابطه پس از اعلام ختم تصفیه لازمست وجوه باقیمانده ناشی از سود سهام، مازاد برگشتی و اصل سرمایه و احتمالاً بستانکارانی را که جهت تسویه حساب مراجعه ننموده‌اند بهمراه لیست مربوطه نزدیکی از بانکها تودیع و مراتب نیز در آگهی فوق‌الاشاره به اطلاع افراد ذینفع رسانده شود تا جهت تسویه نهایی به بانک مزبور مراجعه نمایند، که به موجب همین قانون باقیمانده وجوه پس از دهسال مال بلاصاحب تلقی شده و با اطلاع دادگاه ذیصلاح بخزانة دولت منتقل خواهد شد و از آنجا که دفاتر و سایر اسناد و مدارک شرکت تصفیه نشده نیز می‌بایست تا دهسال از تاریخ اعلام ختم تصفیه محفوظ بماند مدیران مربوطه مکلفند پس از اعلام ختم تصفیه به مرجع ثبت شرکتها مراجعه و دفاتر مزبور را جهت نگهداری و مراجعه احتمالی اشخاص ذینفع تحویل نمایند (موارد مذکور به استناد مواد ۲۲۷ الی ۲۲۹ قانون تجارت اعلام شده است).

به کسب و کار خود رونق دهید

هزینه کل = هزینه‌های غیرمستقیم + هزینه‌های مستقیم

هزینه‌های مستقیم، هزینه اقلامی است که قسمتی از کالای تولید شده یا خدمت ارائه شده توسط شما را تشکیل می‌دهد، مانند:

● مواد اولیه و قطعاتی که در ساخت محصول به کار می‌رود و به نام هزینه مواد خوانده می‌شود.

● دستمزد کارگران و هزینه‌های جانبی (مانند غذا و مسکن) که به آن‌ها پرداخت می‌شود تا محصول به وجود آید که به نام هزینه دستمزد خوانده می‌شود.

هزینه‌های غیرمستقیم که گاهی به نام هزینه‌های بالاسری یا Overhead Costs نیز نامیده می‌شوند، شامل تمام انواع دیگر هزینه‌هایی هستند که در اداره یک بنگاه به آن‌ها احتیاج دارید، مانند:

● هزینه استفاده از ساختمان‌ها، ماشین‌آلات، تجهیزات، تعمیر و نگهداری دستگاه‌ها و جایگزینی آنها.

● نیرو، برق و حرارت.

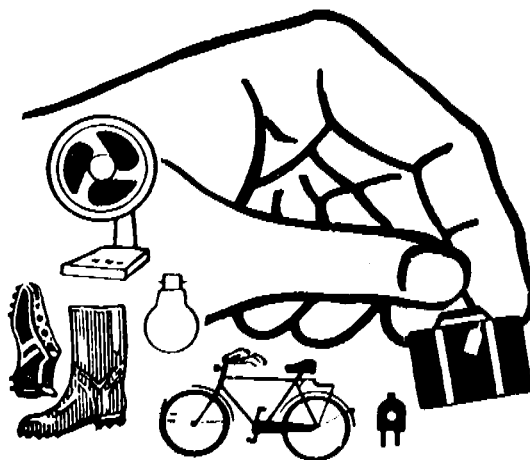
● حقوقی که به افراد غیر تولیدی پرداخت می‌شود یعنی افرادی که به طور مستقیم در تولید دخالت ندارند. در این مورد، حقوق یا برداشت ماهیانه مالک بنگاه نیز مانند حقوق تلقی می‌شود.

● هزینه‌های اداری (لوازم التحریر، هزینه پست، هزینه تلفن و غیره)

● سایر هزینه‌های فروش (غیر از حقوق فروشندگان)

● هزینه‌های تامین سرمایه (مانند بهره وام‌ها)

این روش تفکیک اساسی هزینه‌ها به دو نوع هزینه‌های مستقیم و غیرمستقیم در مورد تمام بنگاه‌ها اعم از خرده‌فروشی، عمده‌فروشی، تولیدی یا خدماتی (مانند تعمیرگاه‌ها، رستوران‌ها، لباس‌شویی‌ها و باربری‌ها) مصداق دارد و تنها تفاوت آن‌ها این است که ممکن است هزینه‌های مواد اولیه در بعضی از بنگاه‌ها خیلی کم باشد (مانند یک



قسمت هفتم

مترجم: محمد بلوریان تهرانی

هزینه‌یابی و قیمت‌گذاری

هزینه‌یابی

هزینه‌یابی روشی است که به موجب آن شما می‌توانید هزینه تمام شده هر واحد از کالا یا خدمتی را که تولید می‌کنید و می‌فروشید محاسبه کنید.

شما باید جزئیات هزینه‌های هر واحد کالایی را که تولید می‌کنید یا خدمتی که ارائه می‌نمائید، هم‌چنین هر واحد کالایی که توزیع می‌کنید بدانید. بسیاری از بنگاه‌های کوچک و حتی بزرگ به علت عدم آشنایی با جزئیات هزینه‌ها دچار مشکل می‌شوند.

اگر هزینه‌های خود را به تفکیک بدانید قادر خواهید بود:

- قیمت کالای خود را تعیین کنید یا مقدار سود خود را تخمین بزنید.
- کالاهایی را که تولید آنها گران تمام می‌شود بشناسید و در صورت امکان، تولید آنها را کاهش دهید.
- آثار برنامه‌های اصلاحی خود را روی

هزینه‌ها مشاهده کنید و طرق افزایش کارایی را متوجه شوید.

اطلاعاتی که برای هزینه‌یابی به آنها نیاز دارید از سیستم حسابداری شما استخراج می‌شود. شما به اسنادی مانند لیست حقوق، جدول ساعات کار انجام شده روی هر پروژه یا محصول (Time Sheet) و صورتحسابها احتیاج دارید. به این دلیل است که سیستم حسابداری شما باید منظم باشد تا بتوانید هزینه‌یابی را به نحو کامل انجام دهید.

قبل از اینکه در مورد هزینه‌های یک واحد از کالا یا خدمت خود محاسبات را آغاز کنید، باید هزینه‌های کل سالانه اداره بنگاه خود را، بدانید. هم‌چنین، شما باید تفاوت بین انواع هزینه‌های تشکیل دهنده هزینه کل را تشخیص دهید.

انواع هزینه‌ها

در هر بنگاهی دو نوع هزینه وجود دارد:

- هزینه‌های مستقیم
- هزینه‌های غیرمستقیم

تعمیرگاه اتومبیل که هزینه عمده در آن دستمزد مکانیک می‌باشد).

در هنگام محاسبات هزینه تمام شده یک واحد از کالا، ممکن است صحبت از «ارزش افزوده» پیش آید. ارزش افزوده به معنی تفاوت بین بهای فروش و هزینه کل تولید یک واحد از کالا است.

به مثال‌های زیر توجه کنید.

۱- یک تولیدکننده

برای یک تولیدکننده، هزینه‌های مستقیم شامل هزینه‌های مواد اولیه و دستمزد کارگرانی است که مستقیماً به تولید مربوط می‌شوند. مواد اولیه و دستمزد به طور متناسب با یکدیگر ترکیب شده و جمعاً در حدود ۸۰ درصد از هزینه‌های کل را تشکیل می‌دهند. هزینه‌های غیرمستقیم شامل هزینه‌های اداری و حمل و نقل و کالارسانی است و جمعاً ۲۰ درصد از هزینه‌های کل را تشکیل می‌دهد.

۲- یک رستوران

در مورد یک بنگاه یا صنعت خدماتی، هزینه‌های مستقیم شامل هزینه‌های مواد اولیه و دستمزدی است که مستقیماً در ارائه آن خدمت دخالت دارد. در یک رستوران، هزینه‌های مواد اولیه عمدتاً شامل انواع غذاهاست، در حالیکه هزینه‌های دستمزد کمتر از نصف هزینه غذاها می‌باشد. در رستوران‌ها، هزینه‌های مستقیم در حدود ۸۰٪ از کل هزینه‌هاست. هزینه‌های غیرمستقیم شامل تهویه



هزینه‌های مستقیم

۷۵۵

۷۲۵



هزینه‌های غیرمستقیم

۷۲۰

جمع ۷۱۰۰

محیط، اجاره و سایر هزینه‌ها مانند دستمزد پیش خدمات‌ها جمعاً در حدود ۲۰٪ از هزینه‌های کل است.

۳- یک تعمیرگاه اتومبیل

یک تعمیرگاه اتومبیل نیز یک بنگاه یا صنعت خدماتی است. در تعمیرگاه، هزینه‌های مستقیم عمدتاً شامل دستمزد است در حالیکه هزینه مواد اولیه (قطعات) کمتر از نصف هزینه دستمزد می‌باشد. در تعمیرگاه، هزینه‌های مستقیم در حدود ۸۵٪ هزینه‌های کل است. هزینه‌های غیرمستقیم شامل هزینه‌های اداری و هزینه نمایندگان فروش جمعاً در حدود ۱۵٪ از هزینه‌های کل می‌باشد.



۷۶۰

هزینه‌های مستقیم



۷۲۵



۷۱۵

هزینه‌های غیرمستقیم

جمع ۷۱۰۰

۴- یک فروشگاه

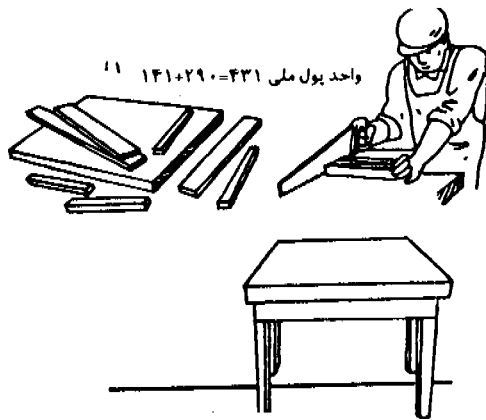
در مورد یک بازرگان، هزینه‌های مستقیم شامل بهای کلیه کالاهایی است که از عمده‌فروش‌ها یا تامین‌کنندگان کالا خریداری می‌شود و طبیعتاً شامل هزینه حمل کالاها تا فروشگاه نیز می‌باشد. هزینه‌های غیرمستقیم یک فروشگاه شامل هزینه‌های اجاره، برق مصرفی، نظافت، دکوراسیون و دستمزد کارمندان و نظایر آنهاست.

اگر شما جمع کل هزینه‌های بنگاه خود و ریز اقلام تشکیل دهنده آنها به صورت هزینه‌های مستقیم و هزینه‌های غیرمستقیم را بدانید، قادر خواهید بود بهای تمام شده یک واحد از کالایی را که تولید می‌کنید یا خدمتی

را که ارائه می‌نمائید، محاسبه کنید.

تعیین هزینه یک واحد محصول

برای تعیین هزینه تولید یک واحد



واحد پول ملی ۴۳۱=۲۹۰+۱۴۱

جمع کل هزینه‌های مستقیم

هر چه تعداد میزهای تولید شده بیشتر باشد، هزینه کمتری به هر واحد تعلق خواهد گرفت.

محصول یا انجام یک خدمت معین، باید چندین نوع هزینه‌های مختلف را محاسبه و با یکدیگر جمع نمود. بنابراین، محاسبه قیمت تمام شده یک واحد محصول از نظر یک تولیدکننده بسیار مهم است و ما در این بخش ابتدا روش محاسبه و تعیین هزینه یک واحد محصول را به شما نشان خواهیم داد.

این بحث را با ذکر مثالی در مورد یک نجار که میز چوبی می‌سازد شروع می‌کنیم و هزینه‌های ساخت یک میز چوبی را محاسبه می‌نمائیم.

هزینه‌های ساخت این میز به دو گروه هزینه‌های مستقیم و هزینه‌های غیرمستقیم تقسیم می‌شوند.

چگونه هزینه‌های مستقیم را محاسبه کنیم. هزینه‌های مستقیم شامل دو قلم است: هزینه‌های دستمزد مستقیم و هزینه‌های مواد اولیه مستقیم.

هزینه‌های دستمزد مستقیم

هزینه‌های دستمزد مستقیم برای تولید یک میز چوبی به راحتی قابل محاسبه است.

۱- از لیست حقوق ماهانه کارخانه، ارقام مربوط به دستمزد کارگران قسمت تولید و

سرپرست آنها را استخراج کنید.

فرض کنید که نجار مورد نظر ما دارای پنج کارگر و یک سرپرست یا سرکارگر می باشد. حقوق ماهانه کارگران به انضمام مزایای اجتماعی آنها ۱۷۵۰ واحد پول ملی است و حقوق ماهانه سرپرست آنها به انضمام مزایای اجتماعی او ۳۰۰۰ واحد می باشد. بدین ترتیب جمع حقوق و مزایای آنان به شرح زیر محاسبه می شود:

واحد پول ملی $5 \times 1750 = 8750$ کارگر
 " " " " $3000 = 3000$ یک سرپرست
 " " " " 11750 جمع حقوق و دستمزد ماهانه
 ۲- اکنون از روی لیست حقوق ماهانه، حقوق سالانه را محاسبه کنید.

حقوق و دستمزد سالانه که توسط نجار پرداخت می شود عبارت است از:

واحد پول ملی 11750×12 (ماه) = 141000
 ۳- ساعات کار کارگران تولیدی را در طول سال محاسبه کنید.

برای سهولت محاسبه می توانید براساس ارقام سال گذشته، ساعات کار واقعی کارگران تولیدی را تخمین بزنید.

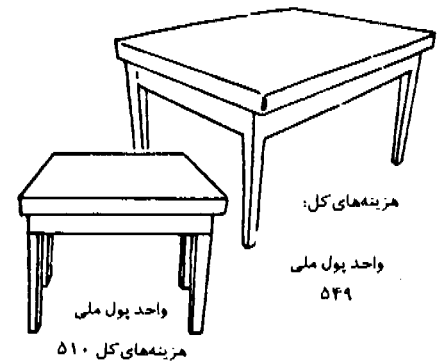
رقم کل ساعات کار انجام شده واقعی کارگران تولیدی در نجاری مورد نظر در طول یک سال به شرح زیر محاسبه می شود:

نفر ساعت $5 \times 40 = 9400$ کارگر \times ساعت کار در هفته $\times 47$ (هفته کار)

۴- هزینه های دستمزد ساعتی به ترتیب زیر محاسبه می شود:

$$\frac{\text{کل ارقام دستمزد سالانه}}{\text{کل ساعات کار انجام شده واقعی در سال}} =$$

$$\frac{141000}{9400} = 15$$



یعنی هزینه یا ارزش کار هر نفر از کارگران تولیدی در موسسه نجاری مورد نظر ۱۵ واحد پول ملی است.
 ۵- تعداد ساعاتی که برای ساختن یک میز لازم است، تخمین بزنید.

برای تولید یک میز دارد. او باید کارگاه را تعمیر نماید، ماشین آلات را سرویس و نگهداری کند، امور اداری و دفتری را انجام دهد، بهره وام بپردازد، میزها را بفروشد، عملیات تحویل کالا را انجام دهد، هزینه های

به شرح زیر:

$$\text{ساعات کار کل} = \text{ساعات کار انجام شده} \times \text{تعداد کارگران}$$

$$= \text{برای هر میز} = 9/4 \text{ ساعت} \times 2 \text{ نفر}$$

۶- اکنون هزینه های دستمزد مستقیم را برای تولید یک میز محاسبه می کنیم.

$$\text{هزینه های دستمزد مستقیم یک میز} = \text{نرخ دستمزد ساعتی} \times \text{کل ساعات کار انجام شده}$$

$$= 15 \times 9/4 = 141 \text{ واحد پول ملی}$$

کل هزینه های مواد مستقیم در تولید یک میز			
شرح اقلام	مقدار	هزینه واحد	هزینه اقلام در تولید هر میز
روبه	۱۰ متر	۱۵	۱۵۰
کلاف	۶ متر	۱۵	۹۰
پایه	۴ متر	۱۰	۴۰
چسب	۵۰۰ گرم	۸ واحد در هر کیلو	۴
رنگ	۵۰۰ گرم	۱۲ واحد در هر کیلو	۶
هزینه کل مواد مستقیم بکار رفته برای تولید هر میز			۲۹۰

جمع کل هزینه های مستقیم

اکنون جمع کل هزینه های مستقیم برای تولید به آسانی و به شرح زیر محاسبه می شود.

$$\text{جمع کل هزینه های مستقیم برای تولید} = \text{جمع کل هزینه های مواد مستقیم برای تولید یک میز} \times \text{جمع کل هزینه های دستمزد مستقیم برای تولید یک میز}$$

$$= 431 \text{ واحد پول ملی} \times 290 \text{ واحد} = 141000$$

مربوط به عملیات فوق را هزینه های غیر مستقیم گویند.

در محاسبه انواع هزینه های مربوط به تولید یک میز، قسمتی از هزینه های غیر مستقیم باید ملحوظ شود. برای محاسبه هزینه های غیر مستقیم در تولید یک میز، شما باید ابتدا کل هزینه های غیر مستقیم سالانه را تخمین بزنید.

تخمین جمع کل هزینه های غیر مستقیم

هزینه های مواد مستقیم

برای محاسبه هزینه های مواد مستقیم یک میز، کافی است اقلام هزینه های مواد و قطعات به کار رفته در ساخت یک میز را با یکدیگر جمع کنید. در این محاسبه باید اقلام ضایعاتی نیز در نظر گرفته شود.

چگونه هزینه های غیر مستقیم را محاسبه کنیم. نجار مورد نظر ما، غیر از هزینه های مواد مستقیم، هزینه های گوناگون دیگری نیز

تاریخ	شرح	شماره شناسایی	صندوق		باتک		فروش		مواد اولیه		دستمزدها		وامها		تجهیزات		بهره		برداشتها		متفرقه		
			بد	مانده	بد	مانده	بد	مانده	بد	مانده	بد	مانده	بد	مانده	بد	مانده	بد	مانده	بد	مانده	بد	مانده	بد
مرداد				۳۰۰																			
۲	یکصندلی	۸۶	۱۰۰	۴۰۰				۱۰۰															
۴	چوب	۸۷		۲۵۰	۱۵۰			۱۵۰															
۶	دستمزدها	۸۸		۵۰	۲۰۰					۲۰۰													
۷	وام	۸۹				۶۰۰							۶۰۰										

یعنی مثلاً ۱۵۰۰ میز بفروشد و هزینه‌های غیرمستقیم او نیز افزایش نیابد، در آن صورت هزینه‌های غیرمستقیم در تولید هر میز برابر روش زیر محاسبه خواهد شد:

$$\frac{۱۱۸۰۰۰}{۱۵۰۰} = ۷۹$$

واحد پول ملی و اکنون هزینه‌های کل تولید هر میز برابر جدول زیر محاسبه خواهد گردید:

کل هزینه‌های مستقیم در تولید هر میز ۴۳۱
کل هزینه‌های غیرمستقیم در تولید هر میز ۷۹
 جمع کل هزینه‌های تولید در هر میز ۵۱۰
 در جدول اخیر، هزینه‌های تولید هر میز برابر با ۵۱۰ واحد پول ملی است و ۳۹ واحد از جدول ما قبل که براساس ۱۰۰۰ میز تولیدی بود، کمتر است. بنابراین نجار مورد نظر ما می‌تواند به همین اندازه از قیمت فروش بکاهد و کماکان سود ببرد و اگر قیمت فروش را کاهش دهد می‌تواند مشتریان بیشتری داشته باشد.

اگر نجار مورد نظر ما، بدون کاهش در هزینه‌های غیرمستقیم، تعداد میزهای کمتری تولید کند، هزینه و تولید هر میز افزایش خواهد یافت. مثلاً اگر شرایط نجاری بد باشد و او فقط ۵۰۰ میز در سال بفروشد، هزینه‌های غیرمستقیم برای تولید هر میز برابر روش زیر محاسبه خواهد شد:

$$\frac{۱۱۸۰۰۰}{۵۰۰} = ۲۳۶$$

واحد پول ملی و هزینه‌های کل تولید هر میز برابر جدول زیر محاسبه خواهد گردید:

کل هزینه‌های مستقیم در تولید هر میز ۴۳۱
کل هزینه‌های غیرمستقیم در تولید هر میز ۲۳۶
 جمع کل هزینه‌های تولید در هر میز ۶۶۷

جمع کل هزینه‌های غیرمستقیم سال قبل ۹۸۴۰۰
 بعلاوه ۲۰٪ هزینه‌های همان سال ۱۹۶۰۰ +
جمع کل هزینه‌های غیرمستقیم سال جاری ۱۱۸۰۰۰

وقتی توانستید جمع کل هزینه‌های غیرمستقیم را تخمین بزنید، می‌توانید هزینه‌های غیرمستقیم در تولید یک میز را نیز تخمین و محاسبه کنید. اگر نجاری فقط یک نوع محصول مانند یک میز تولید کند، محاسبه بسیار ساده خواهد بود. بدین ترتیب که هزینه‌های غیرمستقیم در تولید هر میز از تقسیم جمع کل هزینه‌های غیرمستقیم بنگاه بر تعداد میزهای تولید شده در طول سال بدست می‌آید.

در این مثال، نجار مورد نظر ما پیش‌بینی می‌کند سالانه ۱۰۰۰ میز تولید کند. بنابراین:

$$\frac{۱۱۸۰۰۰}{۱۰۰۰} = ۱۱۸$$

واحد پول ملی

چگونه هزینه‌های کل را محاسبه کنیم. اکنون شما می‌توانید هزینه‌های کل تولید یک میز را محاسبه کنید. این محاسبه در جدول ذیل نشان داده شده است.

کل هزینه‌های مستقیم در هر میز ۴۳۱
کل هزینه‌های غیرمستقیم در هر میز ۱۱۸ +
 جمع کل هزینه‌های تولید در هر میز ۵۴۹ =

در جدول فوق، هزینه‌های تولید هر میز با فرض اینکه ۱۰۰۰ واحد میز تولید شود، محاسبه شده است. اگر نجار مورد نظر ما، در سال مورد محاسبه، فروش خوبی داشته باشد،

سالانه بنگاه به سادگی و از روی حسابهای سال گذشته عملی است و کافی است ارقام هزینه‌های غیرمستقیم سالانه با یکدیگر جمع شود و درصدی به عنوان افزایش هزینه‌ها (که براساس نرخ تورم محاسبه می‌شود) به آن اضافه گردد، مثلاً ۱۰ درصد یا ۲۰ درصد. در مثال ذیل، نرخ تورم ۲۰ درصد در نظر گرفته شده، ولی در مثال‌های بعدی نرخ‌های دیگری مورد استفاده قرار خواهد گرفت.

اگر ارقام سال گذشته را در اختیار ندارید، هر کدام از اقلام هزینه‌های غیرمستقیم را یادداشت کرده و مقدار پولی که باید یا می‌خواهید در آن موارد هزینه نمایند، مرقوم دارید. اکنون سعی کنید بیاد آورید در سال قبل در هر مورد چقدر هزینه کردید. اگر نحوه محاسبه هزینه‌های غیرمستقیم را نمی‌دانید به قسمت تمرینات هزینه‌یابی مراجعه کنید.

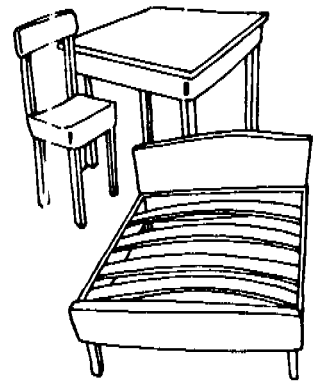
فرض کنید که ارقام هزینه‌های غیرمستقیم سال گذشته در کارگاه نجاری به شرح زیر بوده است و نرخ تورم نیز ۲۰ درصد محاسبه شده است.

ارقام سال قبل	ارقام سال جاری
۱۲۰۰۰	اجاره ساختمان
۲۰۰۰	بیمه ماشین آلات و مواد موجود
۱۲۰۰۰	نیرو و سوخت
۳۴۰۰	تلفن
۹۰۰۰	تعمیر و نگهداری ماشین آلات
	حقوق کارمندان، نظافت‌چی‌ها و نگهبانان
۴۰۰۰۰	
۱۵۰۰۰	هزینه‌های فروش
۵۰۰۰	بهره وام

در جدول اخیر هزینه‌های تولید هر میز برابر با ۶۶۷ واحد پول ملی است و ۱۱۸ واحد از جدول ماقبل که براساس ۱۰۰۰ میز تولیدی بود، بیشتر است.

ملاحظه می‌شود، قیمت تمام شده هر واحد محصول خیلی بالاست. اگر صاحب بنگاه بخواهد میزهای تولید شده را با سود مورد نظر بفروشد، قیمت فروش او گران خواهد بود و احتمالاً مشتریان وی با این قیمت موافق نبوده و سعی خواهند کرد کالای مورد نیاز خود را از رقبای او با قیمتی کمتر خریداری نمایند.

هر چه سهم هزینه‌های غیرمستقیم مانند: ساختمان، ماشین آلات، اموراتاری و کارکنان کمتر باشد، بهای تمام شده تولیدات، کمتر خواهد بود و شما قادر خواهید بود در مقابله با رقبای بهتر و آسان‌تر به مبارزه ادامه دهید و برنده شوید.



تعیین هزینه چندین نوع محصول

مثال ساده فوق نشان داد که چگونه هزینه‌های یک واحد تولید (تک محصولی) از جمع ارقام مختلف هزینه تشکیل و محاسبه می‌شود. این مثال فقط در موردی صادق است که فقط یک نوع کالا مانند کیسه‌های آرد، کودشیمیایی، سیمان، بلوک سیمانی، گونی چتائی و یا پمپ آب استاندارد تولید شود.

فقط تعداد محدودی از تولیدکنندگان وجود دارند که محصول واحدی تولید می‌کنند زیرا بازار هر کدام از آنها، آنقدر بزرگ نیست که یک نوع محصول در ابعاد

زیاد تولید کنند.

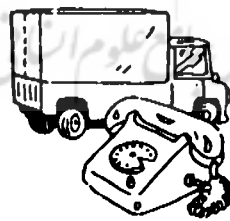
یک تولیدکننده وسایل چوبی، انواع میز، صندلی، تخت خواب، قفسه، میز تحریر و دیگر انواع مشابه را تا هر قدر که سفارش دریافت دارد، تولید می‌کند. تولیدات مختلف باعث می‌شود مقادیر متفاوتی از مواد اولیه و هم‌چنین نیروی کار به کار گرفته شود. بنابراین نمی‌توان مانند حالتی که فقط یک نوع محصول تولید می‌شد، هزینه‌های غیرمستقیم را از تقسیم کل هزینه‌های غیرمستقیم بر مقدار تولید محاسبه نمود.

چگونه هزینه‌های غیرمستقیم را در مورد چندین نوع محصول محاسبه کنیم.

فرض کنید که در کارگاه نجاری مورد نظر ما، به جای تولید فقط یک نوع محصول، میز، صندلی و تخت خواب تولید شود و تعداد کارگران همان ۵ نفر و تعداد سرپرست‌ها همان یک نفر باشد و هزینه‌های غیرمستقیم سالانه نیز همان مقدار مثال قبل باشد.

یک روش ساده برای محاسبه هزینه‌های غیرمستقیم در تولید هر واحد از محصولات مختلف این است که هزینه هر ساعت از نیروی کار برای تولید آن محصولات را محاسبه کنیم.

کل هزینه‌های غیرمستقیم



۱۱۸۰۰۰ واحد پول ملی

شرح زیر:

۱- رقم کل ساعات کار انجام شده واقعی کارگران تولیدی در سال مورد نظر را محاسبه کنید.

این رقم قبلاً به شرح زیر محاسبه شده است:

بیاد آورید که:

نفر ساعت کار = ۹۸۰۰ = ۵ کارگر × ۴۰ ساعت × ۴۷ هفته (کل تعداد ساعات کار انجام شده سالانه)

۲- رقم کل هزینه‌های غیرمستقیم سالانه را بر تعداد نفر ساعات کار انجام شده واقعی در طول همان سال تقسیم کنید.

حاصل این تقسیم، هزینه‌های غیرمستقیم ساعتی را در مثال ما نشان خواهد داد:

$$\frac{118000}{9800} = 12/55 \text{ واحد پول ملی}$$

وقتی به این رقم دست یافتید، محاسبه هزینه‌های غیرمستقیم هر واحد از محصولات مختلف به آسانی و به شرح زیر امکان‌پذیر است.

۱- کل ساعات کار انجام شده برای تولید یک واحد محصول را حساب کنید.

در مورد میز، محاسبه به شرح زیر بوده است:

نفر ساعت کار = ۹/۴ = ۲ کارگر × ۴/۷ ساعت

۲- از حاصل ضرب نفر ساعت کار انجام شده برای تولید یک واحد محصول در هزینه‌های غیرمستقیم ساعتی، هزینه‌های غیرمستقیم هر واحد از محصولات مختلف بدست می‌آید.

در مثال بالا، هزینه‌های غیرمستقیم هر واحد از محصولات به شرح زیر محاسبه می‌شود:

واحد پولی ملی = ۱۱۸ = ۱۲/۵۵ × واحد پولی ملی × ۹/۴ نفر ساعت

با اطلاعات فوق و برابر جدول زیر می‌توان هزینه تمام شده برای هر میز را محاسبه کرد، به شرح ذیل:

هزینه‌های مستقیم در تولید هر میز ۴۳۱

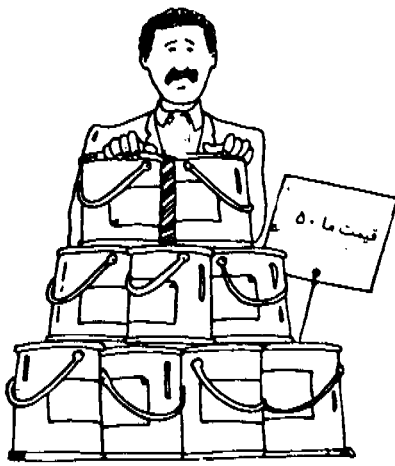
هزینه‌های غیرمستقیم در تولید هر میز ۱۱۸

جمع کل هزینه‌های تولید هر میز ۵۴۹

شما می‌توانید هزینه سایر تولیدات را نیز به همین ترتیب محاسبه نمایید.

هزینه‌های مواد مستقیم:

- چهار عدد پایه یک متری از قرار هر متر ۱۵



- وقتی شما به هدف فروش خود دست نیافته‌اید.
- وقتی شما چند سفارش بزرگ را از دست داده‌اید.
- وقتی فروش بعضی از تولیدات شما در مقایسه با سایر تولیدات کم است.
- وقتی موجودی انبار زیاد است.
- وقتی شما شکایاتی از مشتریان دریافت می‌کنید.
- در شرایط زیر ممکن است قیمت‌ها پایین باشد:



- وقتی مقدار سفارشات دریافتی شما از توان تولید شما بیشتر باشد.
- وقتی مرتباً موجودی کالای شما به صفر می‌رسد.
- وقتی مقدار فروش خوب است ولی سود کلی بنگاه رضایت‌بخش نیست.

قیمت‌گذاری در مورد یک تولیدکننده
در قسمت هزینه‌یابی، چگونگی محاسبه هزینه‌های تولید یک میز را نشان دادیم. این هزینه‌ها برای تعیین بهای فروش یک میز مورد

خود آگاه باشید. اگر از هزینه‌های خود آگاه نباشید، نمی‌دانید کار و کسب شما سودآور یا زیان‌ده است.

بسیاری از تولیدکنندگان، بازرگانان و تامین‌کنندگان خدمات از هزینه‌های خود آگاه نیستند و فکر می‌کنند هزینه‌هایشان کمتر از مقداری است که واقعاً باید باشد.

هزینه‌یابی و قیمت‌گذاری

اگر از هزینه‌های خود آگاه باشید، مبنای خوبی برای تعیین قیمت دارید و می‌توانید با سایر تولیدکنندگان یا ارائه‌کنندگان خدمات (از نظر قیمت) رقابت نموده و سود موردنظرتان را بدست آورید. برای اینکه بنگاه سودآور باشد باید از نظر جریانات بازرگانی در وضعیت سلامت باشد، بدین معنی که با حفظ مقدار معینی نقدینگی به عنوان ذخیره، در هنگام رکود، یا در هنگام بروز حوادث غیرمترقبه، یا در هنگام توسعه ابعاد بنگاه و بالاخره در هنگام بازپرداخت دیون، باعث تداوم امور بازرگانی شود.

غیراز آگاهی از هزینه‌ها، عوامل دیگری نیز هستند که باید در هنگام تعیین قیمت‌ها، آنها را در نظر بگیرید:

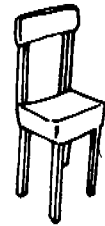
● **قیمت کالاها یا خدمات مشابه شما در بنگاه‌های رقیب چیست؟ و هم‌چنین قیمت کالاها یا خدماتی که می‌توانند جانشین کالاها یا خدمات به شما باشند و ممکن است مشتریان شما آنها را انتخاب کنند چقدر است؟**

● **مشتریان شما حاضرند چه قیمتی را در قبال کالاها یا خدمات شما پردازند و اصولاً توان پرداخت آنها چگونه است؟**

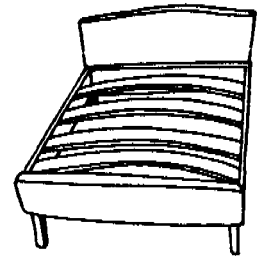
● **قیمت کالاها یا خدمات جدید در مقایسه با قیمت کالاها یا خدمات موجود در بازار که شما قبلاً فروشنده یا ارائه‌کننده آنها بوده‌اید، چقدر تفاوت دارد؟**

گاهی اوقات، شما خودتان می‌توانید نامناسب بودن قیمت‌های خود را متوجه شوید. در شرایط زیر ممکن است قیمت‌ها خیلی گران باشد:

۶۰	واحد پولی
-	بک کفی ۵۰×۵۰ سانتی‌متری از قرار متر
۶	مربعی ۲۴ واحد پولی
-	یک پشته ۵۰×۵۰ سانتی‌متری از قرار متر
۶	۲۴ واحد پولی
۷۲	هزینه‌های دستمزد مستقیم:
-	یک نفر کارگر با صرف شش ساعت کار
۹۰	۱۵ (هزینه ساعتی) × ۶ (ساعت)
۱۶۲	کل هزینه‌های مستقیم در تولید یک صندلی
-	هزینه‌های غیرمستقیم:
۷۵	۱۲/۵۵ (هزینه ساعتی) × ۶ (ساعت)
۲۳۷	هزینه‌های کل تولید یک صندلی



-	هزینه‌های مواد مستقیم:
-	چوب، جمعا
۴۶۰	۲۵ واحد پولی
۴۸۵	میخ، نیم کیلو از قرار هر کیلو ۵۰ واحد پولی
-	هزینه‌های دستمزد مستقیم:
-	سه کارگر، هر کارگر هشت ساعت کار
۳۶۰	۱۵×۸×۳
۸۴۵	کل هزینه‌های مستقیم در تولید یک تخت‌خواب
-	هزینه‌های غیرمستقیم:
۳۰۱	۱۲/۵۵ ساعتی × ۲۴ ساعت
۱۱۴۶	هزینه‌های کل تولید یک تخت‌خواب



قیمت‌گذاری

قیمت‌گذاری به معنی تصمیم‌گیری در مورد قیمت کالاها و خدماتی است که شما به مشتریان خود می‌فروشید. برای تعیین قیمت‌ها، شما باید از هزینه‌های

کسانی که می‌خواهند کار کنند و سرمایه ندارند، دولت به آنها وام می‌دهد که شرکت تعاونی به وجود آورند

■ پرداخت وام به تعاونیهای تولید در قانون اساسی

مساله دیگر اینکه، در قانونی اساسی گفتیم دولت سرمایه را بدهد، نخواستیم که سرمایه را دولت به صورت سرمایه دولتی بدهد، آنجا نوشتیم وام، یعنی سرمایه تبدیل می‌شود به سرمایه خصوصی، مثل وامی است که به افراد خصوصی می‌دهند. والا اگر قرار بشود سرمایه دولتی باشد که اصلاً می‌شود شرکت دولتی.

البته ما یک فکری کرده‌ایم برای سرمایه‌های دولتی و سیستم مدیریت تعاونی که دیگر جای بحث نیست. این خودش یک مسئله است، همچنین این را هم خیلی کنار نزنیم که سرمایه دولتی و مدیریت تعاونی باشد. این قابل مطالعه است. انشاء... اگر فرصت دیگری بود فقط پیرامون این موضوع و طرحهای اجرایی ممکن برای آن می‌توانیم گفتگویی داشته باشیم.

اما آنچه که در بند ۲ از اصل ۴۳ قانون اساسی آمده، بیشتر مربوط است به این که وام بدهند. منظور این است به کسانی وام بدهند که با این وام دولتی شرکت تعاونی بوجود بیاورند. در این شرکتهایی که اخیراً با سرمایه دولت تاسیس شده (۲۷۰۰ شرکت تعاونی تا حدود یک ماه قبل تاسیس شده است.) و بعضی از آنها را من از نزدیک دیدم، بسیار خوب عمل می‌کنند، در آغاز کار که خوب عمل می‌کنند. گفته شده است وام بدهید به ۸ تا ۱۰ نفر از این دیلمه‌های بیچاره، جوانهایی که کار ندارند، کارمندهایی که زائد تشخیص داده شده و از موسسات بیرون می‌روند و... و اینها با این سرمایه یک شرکت تعاونی تولید یا

خدمات بوجود می‌آورند، که فعلاً فقط در بخش تولید و خدمات وام داده می‌شود.

بنابراین منظور از این که سرمایه را دولت بدهد، این است که کسانی که می‌خواهند برای خودشان کار کنند و سرمایه ندارند، سرمایه را دولت بدهد، منظور بیشتر این بوده که آنها یک وامی بگیرند و متعهد بشوند در برابر دولت و شرکت تعاونی بوجود بیاورند.

والسلام علیکم ورحمة... و برکاته

■ پاسخ به سوالات

سئوال: چرا در قانون اساسی فقط تعاونیهای تولید و توزیع مورد نظر قرار گرفته است؟

جواب: بنیید اساس کار، تعاونیهای تولید و توزیع هستند. وقتی هم اینجا ما تولید گفتیم همه نوع تولید را مورد نظر داشته‌ایم. تعاونی مسکن می‌تواند در زیر عنوان تعاونی تولید وارد شود. تعاونی مصرف می‌تواند در زیر عنوان تعاونی توزیع وارد بشود. این دو عنوان به اقسام تعاونیها اشاره می‌کند.

در حقیقت اساس تعاونیها این است که یک وقت صرفاً پس از تولید وارد معرکه می‌شوند مثل تعاونی مصرف و یک وقت است که صرفاً در میدان تولید وارد معرکه می‌شوند و یک وقت هم در هر دو جهت. بنابراین دو بعد تولید و توزیع اساس اقتصاد است.

منظور از توزیع را هم عرض می‌کنم: همانطور که مسوقید، توزیع سه معنی دارد که دو معنی اصطلاح اقتصادی علمی است و یک معنی دیگرش اصطلاح اقتصادی عوامی یا عمومی است، خیلی نمی‌شود گفت توزیع علمی است، این که در اصطلاح اقتصادی علمی بیشتر به کار می‌رود، توزیع بازده کار بر عوامل تولید است. یعنی عوامل در تولید ارزش مصرفی تازه تاثیر دارند. از قبیل نیروی کار، ماشین آلات و... فرض کنید ۱۰۰ ساعت نیروی کار زنده و ۱۰ تا ماشین و مقداری انرژی برق و... اینها دست به کار شده‌اند و یک مقدار ارزش مصرفی تازه ایجاد کرده‌اند، یک مقدار کالا تولید کرده‌اند. این ارزشهای مصرفی را به چه نسبت بین آن عوامل تولید تقسیم کنیم؟ این یک اصطلاح توزیع.

اصطلاح دوم، توزیع امکانات زندگی در جامعه، توزیع سرانه درآمد، یا باز بگوییم توزیع سرانه ارزشها مصرفی انباشته شده، یعنی توده ارزشهای مصرفی انباشته شده در یک جامعه بین افراد. این هم یک اصطلاح توزیع.

ما باید با تمام توانمان جلو سلطه سرمایه‌داری خارجی و داخلی را بگیریم

این هر دو اصطلاح اقتصادی و علمی است که در زبان علمی و اقتصاد هست، ولی اینجا منظورم از توزیع همین توزیع کالا است یعنی در حقیقت مسئله بازرگانی و رساندن کالا از مرکز تولید به دست مصرف‌کننده است منظور گردش کالا است. پس اصطلاح توزیع در

اینجا منظور اصطلاح عمومی عوامانه است یعنی گردش کالا، و تعاونیها در یکی از این دو منطقه کار می‌کنند، در یکی از این دو خط کار می‌کند.

سئوال: در اصل ۴۴ قانون اساسی، بازرگانی خارجی ایران به انحصار دولت درآمده است. آیا دولت می‌تواند بععل گوناگون با دریافت حق الانحصار، یا بدون دریافت وجهی این حق خود را به اشخاص واگذارد یا خیر؟ در صورت مثبت بودن فکر نمی‌کنید تکرار عملی باشد که به دنبال قانون انحصار تجارت خارجی مصوب ۱۳۱۰ انجام شد و دولت با دریافت حق انحصار و سودبازرگانی تجارت خارجی را به اشخاص بخش خصوصی سپرد و در نتیجه سرمایه‌داری در ایران به رشد رسید و تا آنجا که همه می‌دانیم این سرمایه‌داران با مردم چه کردند.

جواب: خیر. این دیگر آگاهانه اینجا گفته شده است. تجارت خارجی به طور کلی بوسیله دولت انجام می‌گیرد. منظور از این بند قانون اساسی این بوده است.

سئوال: آیا سرزمین ایران که در ۱۴۰۰ سال پیش به تصرف سپاهیان اسلام درآمد مشمول اراضی خراجی است یا خیر؟

جواب: ببینید آن چیزی که اراضی مفتوح العنوه است اراضی آباد است. بله اینها اراضی مفتوح العنوه هستند و به هیچکس نمی‌شود بدهیم. بنابراین مورخین باید تاریخ و اقتصاد ایران را بررسی نموده و وجه به وجه زمینهای آباد آن موقع را شناسایی کنند. یک سند مالکیت برای آن صادر می‌کنیم که اینها دیگر ملک هیچکس نمی‌تواند باشد. ولی حقیقت این است که ما خیلی کارها را نمی‌توانیم انجام دهیم.

سئوال: لطفاً بفرمایید نقطه نظرهایی که

در شیوه تعاونی مطرح فرمودید نظرات خود جنابعالی است که شیوه تعاونی چنین باید باشد، یا منبعث از فقهات شیعی است؟

تعاونیها را در جهت رفاه حال

معرومان جامعه

گسترش دهیم

جواب: کدام بخش؟ اگر بخش اخیر را می‌فرمایید، آن را من در رابطه با همین موازین فقه شیعی عرض کردم! اما اگر آن بخش اول که تحلیل اقتصادی بود منظور شما است، طبعاً تحلیل اقتصادی در رابطه با آن چیزهایی است که به ذهن خودم می‌رسد. و آن چیزهایی است که از آثار نویسندگان و متفکران این دو قرن خوانده‌ام بنابراین آن بخش اول که تحلیل است به فقه ارتباطی نداشت. این بخش اخیر که مربوط به مسائل مالکیت بود البته این در رابطه با فقه بود و بیشتر آنهایی را که قاطع عرض کردم عموماً حکم فقهاست و آنهایی که مشروط عرض کردم، به عنوان مسائلی است که اکنون مطرح است و باید روی آن کار کنیم.

سئوال: آیا دخالت دولت در امور تعاونیها به منظور دادن برنامه، نظارت حمایت و هدایت، برخلاف قوانین شرعی است یا نه؟

جواب: حقیقت این است که ما یک مبنایی را الان دنبال می‌کنیم که این انقلاب هم در رابطه با آقایان فقهاء بر همین اساس به جلو رفت و آن این است که ما برای امامت اسلامی ولایت مطلقه قایل هستیم، یعنی معتقدیم امامت در جهت مصالح عامه مردم هر تصرفی را لازم بداند می‌کند و با حقوق شخصی افراد منافاتی ندارد. در حقیقت این قوانینی که در

رابطه با مالکیت شخصی و خصوصی و اینها هست حریم اشخاص را نسبت به یکدیگر معلوم می‌کند نه حریم اشخاص را نسبت به کل جامعه و امامت که در خط کل جامعه می‌خواهد حرکت کند. برای او این مرزها و این حریمها دیگر وجود ندارد. این اساس ولایت مطلقه امامت در بینش اجتماعی و اقتصادی و حقوقی است.

عده‌ای از آقایان این را قبول ندارند. از آقایان فقهای ما عده‌ای این را قبول ندارند. آنها این ولایت را برای امام معصوم قائل هستند. ولی برای امام غیر معصوم و برای امامت غیر معصوم ولو مشخص نباشد قائل نیستند. عموماً برای امام معصوم قائل هستند. من یادم می‌آید اول بار که این بحث فقهی را در کتاب مکاسب شیخ انصاری رحمه... علیه در محضر یکی از اساتید مربی و سازنده که ایشان هم به رحمت ایزدی پیوست می‌خواندم، ایشان حتی نسبت به امام معصوم هم این ولایت مطلقه را قبول نداشتند و برای ایشان مورد سئوال بود. این خوب یادم مانده. حتی جای درس آن موقع هم یادم مانده است. شاید مربوط به حدود سی و پنج سال پیش می‌شود و در آن موقع ایشان استدلالی می‌کردند. بعد ما این بحث را در ادامه بحثهای فقهی به مناسبت بحث نماز جمعه در محضر مرحوم آیت... بروجرودی مطرح کردیم. دیدم ایشان نظر وسیعتری دارند ولی باز روی امام معصوم درنگ می‌کنند، در میان فقهای معاصر ما، فقهی که از آن اول خیلی قاطع به این مسئله معتقد بود و تا آخرش هم ایستاد و در این راه موفقیت تاریخی جهانی را برای انقلاب اسلامی بوجود آورد، امام بودند. ایشان در بحثهایشان از آن اول خیلی قاطع به ولایت مطلق امامت معتقد بودند، چه درباره امام

وقتی نقش دولت در اقتصاد کمتر می شود، نباید جایش را به قطبهای سطله سرمایه داری یا سیاسی بسپارد

اگر خواستیم هر کار نوری وارد جامعه بشود باید درباره آن آموزش بدهیم.

در مورد روابط بین المللی باید عرض کنم ما نمی توانیم روابط بین المللی تعاونی مستقل از سیاست خارجی داشته باشیم یعنی بگویم شرکتهای تعاونی ما، زنجیره تعاونی ما با زنجیره تعاونی دنیا یک سیاست خارجی و سیاست اقتصادی مستقل برقرار کند، ظاهراً در هیچ کشوری این گفته نمی شود. بنابراین روابط بین المللی ما تابعی خواهد بود از روابط بین المللی کل جمهوری اسلامی. چیزی مستقل از آن نمی تواند باشد.

منظور از کاهش نقش دولت در اقتصاد گسترش قدرتها در متن جامعه است

جمع بندی این که ما باید روی نفی سرمایه داری تکیه کنیم و هیچ وهم نکنیم که سرمایه داری در این جامعه بتواند بماند. همین مقدارش هم که هست باید ریشه کن کنیم و واقعاً اگر فردی، جمعی، گروهی در این ذره ای تردید کنند، خطرهای بزرگی را متوجه این نعمتهای بدست آمده در پرتو انقلاب کرده اند. ما در این باره باید هیچ تردید نکنیم، هیچ درنگ نکنیم، هیچ وقت تلف نکنیم تا با تمام توانمان جلوی سلطه سرمایه داری خارجی، داخلی وابسته، داخلی غیر وابسته، فرق نمی کند ما باید جلوی همه اینها را بگیریم. برای این منظور کارهای زیادی باید انجام بدهیم. در موقع تنظیم قانون اساسی تا حدودی در بخش



آنجا هم اگر تکیه نشود که انتخاب شوندگان مارکسیستهای معتقد مومن مقید باشند آن جامعه دیگر مارکسیستی نخواهد بود. فرقی ندارد، در هر جامعه ای که می خواهد مکتب و ایدئولوژی در آن محور باشد به نظر بنده این شرط باید وجود داشته باشد. می گویم انتخاب کنندگان دقت کنند که انتخاب شوندگان شرایط انتخاب را داشته باشند، نظارت دولت را تا این اندازه قبول داریم که فقط ببیند از روی سهل انگاری کسانی که واجد شرایط انتخاب شدن نیستند انتخاب نشوند. ولی بیش از این دیگر نه در عضویت و نه در کارهای دیگر اگر دولت بخواهد دخالت کند، این که دیگر تعاونی نمی شود، می شود دولتی. این در رابطه با عضویت آزاد و کنترل دمکراتیک.

در مورد محدودیت سود سهام این می تواند در آن قرار داد حفظ بشود. و نیز در مورد مازاد برگشتی.

در مورد آموزش تعاونی معلوم است که

معصوم و چه در مورد امام غیر معصوم، امامت بطور کلی، و همین اواخر شاید چند ماه قبل که با ایشان باز مطرح کردیم دیدیم ایشان همچنان روی این امامت مطلق تکیه می کنند.

سوال: در زمینه های عضویت آزاد در شرکتهای تعاونی، کنترل دمکراتیک، محدودیت سود سهام، مازاد برگشتی، آموزش تعاون و روابط بین المللی چه نظری دارید؟

جواب: در حقیقت شش موضوع را مطرح فرمودید که رویش بحث بشود. اجمالاً عرض کنم: یکی از فصول مربوط به شرکتهای تعاونی در رابطه با نظامهای سوسیالیستی، همان حق آزادی اقتصادی فرد است که بتواند در برابر سلطه اقتصادی حکومت در کشورهایی که اقتصاد دولتی دارند یا در برابر سلطه اقتصادی سرمایه داری در کشورهایی که اقتصاد آزاد سرمایه داری دارد، قد علم کند. چون این طور است بنابراین باید دخالتها در شرکتهای تعاونی به حداقل برسد. ولی ما در نظام اجتماعیمان برای انتخاب شوندگان در واحدهای اجتماعی شرط مسلمان متعهد بودن را داریم. در شوراهای هم همین است. ما به شوراهای سخت معتقدیم ولی می گویم شوراهای اسلامی. منظور از شورای اسلامی این است که در آن شوراهای انتخاب کننده همه کس می تواند باشد مسلمان، مسیحی، غیر مسلمان، مقید، غیر مقید، باتقوی، بی تقوی، اینها می توانند انتخاب کننده باشند. اما انتخاب شونده باید مسلمان متعهد مسئول باشد. من این را صریحاً اینجا مطرح می کنم. این از نقطه نظرهایی است که ما از نظر انقلاب اسلامی پافشاری داریم و معتقدیم که اگر پافشاری نباشد انقلاب اسلامی، انقلاب اسلامی نخواهد بود. فرق نمی کند، در یک انقلاب مارکسیستی هم همینطور است. در



او به تنهایی یک امت بود

است ما در آنجا هم به این تکیه کرده‌ایم. از نظر تشکیلاتی هم بنده عرض کنم که حزب جمهوری اسلامی این نقطه نظر را دارد که باید تا آنجا که می‌شود نقش مستقیم دولت چه در بعد اقتصادی چه در بعد اجتماعی و اداره جامعه کم بشود اما جایش باید به ملت و توده مردم سپرده شود و نه به قطبهای قدرت دیگر... چسبیدن به این نقطه نظر، بسیار کمک کننده است. یعنی حتی الامکان در بخش عظیمی از اقتصاد یا تمام آن می‌توانیم طوری عمل کنیم که دولت کمتر دست‌اندرکار باشد و مردم دست‌اندر کار باشند. اما در عین حال به سمت سرمایه‌داری شوم هم کشانده نشویم و حتی ریشه‌های مضر سرمایه‌داری را هم که الان وجود دارد بیاری خدا و با همت همگی قطع کنیم. در این رابطه نقش خواهران و برادرانی که می‌خواهند در هدایت مردم از نظر آموزش و روشنگری و نیز در اداره کار از نظر تنظیم قوانین و آئین‌نامه‌ها و اجرای آنها مسئولیتی مستقیم به عهده بگیرند خیلی زیاد است. امید و آرزوی ما این است که همه خواهران و برادران هم فکر، هم آرمان و هم قدم، بتوانند در تحقق بخشیدن این امر مهم و بزرگ موفق باشند.

انشاء...

تولید و میزان حسن روابط را بالا برده و مدیریت را آسان کرده است. به هر حال روی این هم باید مطالعه بشود. ما باید روی اقتصاد تعاونی به عنوان یک وسیله و عامل برای غیردولتی کردن اقتصاد، تکیه کنیم و خط جمهوری اسلامی این خط است که دخالت مستقیم دولت چه در اقتصاد و چه در اداره مملکت، هر چه می‌شود کمتر شود این خط کلی است.

شرط صاحب سهم بودن شاغلین در تعاونیهای تولید، باید مورد توجه قرار گیرد.

به عنوان یک نقطه نظر کلی عرض می‌کنم. نقش دولت به صورت مستقیم و دخالت مستقیم روز بروز باید کمتر باشد. اما وقتی نقش دولت کمتر می‌شود نباید جایش را به قطبهای سلطه اقتصادی یعنی سرمایه‌داری یا قطبهای سلطه سیاسی بپردازد. این طرح کلی است که حتی در رابطه با حزب جمهوری اسلامی هم که انشاء... مواضعش را بزودی چاپ می‌کنیم و آخرین مراحل تنظیمش را طی می‌کند و شاید یک کتاب ۲۰۰-۱۵۰ صفحه‌ای بشود که شرح مرامنامه این حزب

اقتصادی توانستیم کارهایی را که باید انجام بدهیم پیش‌بینی کنیم در این بخش آمده است. ولی وقت کافی نبود. یک کلیاتی آنجا گفته شد. این کلیات هم «با توجه» گفته شد که انشاء... بتواند در سالهای بعد یا در دوره‌های قانونگذاری مجلس یا کار دولت با دست باز قوانین لازم و طرحهای لازم در این جهت تثبیت و تصویب و اجرا بشود.

همانطور که ملاحظه فرمودید ما از نظر این که منابع طبیعی را اختصاص به دولت داده‌ایم الان ما در واگذاری زمین، واگذاری معادن این حدود را رعایت می‌کنیم و قوانین آن نیز در دست تهیه است و انشاء... کامل می‌شود و به تصویب می‌رسد. حتی قبل از قانون خبر دارید که قوه قضائیه با یک تصویب نامه که به شورای انقلاب برد معادن کشور را ملی کرد این فعلاً یک زمینه‌ای است که همه معادن را می‌توانیم بگیریم حتی معادنی که الان رویش کار می‌کنند. این اقداماتی بود که در این دوره کردیم.

صنایع بزرگ باید دولتی باشد. این به دلایل دیگر است. دلائل خاصی دارد. اما مدیریت آنجا می‌تواند تعاونی باشد. این که عرض کردم در این باره مطالعه بفرمایید به این دلیل است که حتی در این صنایعی که در اختیار دولت است این مسئله مطرح است که مالکیت دولتی و مدیریت تعاونی باشد و این موضوع نیز جدی است و می‌تواند بسیار مفید باشد. بد نیست بدانید که مختصری در واحد نیشکر هفت تپه این را دنبال کردند. حالا آنجا تعاونی نیست خصوصی است یعنی یک شکل خاصی است. ولی به هر حال می‌تواند تعاونی باشد. یک راه اجرایی مختصری در آنجا دنبال کردند: طبق گزارشی که هفته قبل می‌دادند می‌گفتند این شکل مفید هم واقع شده و میزان

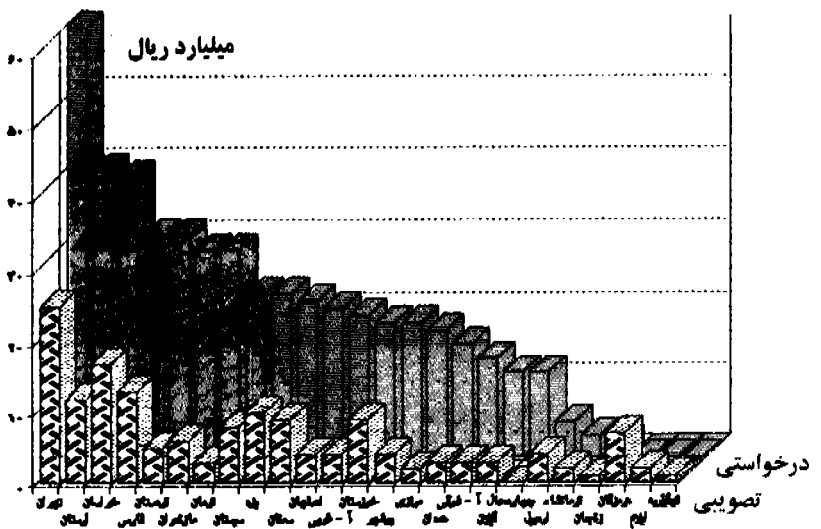
اعتبار تخصیصی به وزارت تعاون جذب گردیده است.

۴- عملکرد بانکهای عامل

در بین بانکهای عامل بانک ملی با ۴۵ طرح مصوب و مبلغ ۳۰/۵ میلیارد ریال بالاترین عملکرد در ارتباط با تصویب اعتبارات تبصره ۵۰ مربوط به وزارت تعاون را داشته است که از نظر مبلغ ۳۰٪ مبالغ تصویبی را شامل می شود و بانک سپه با تصویب مبلغ ۲/۹ میلیارد ریال که مربوط به ۹ طرح تعاونی می باشد پایین ترین عملکرد را داشته است.

نمودار توزیع استانی مبالغ اعتبارات درخواستی و تصویبی تعاونیهای متقاضی استفاده از

تسهیلات اعتباری تبصره ۵۰ قانون بودجه سال ۱۳۷۲ سهم وزارت تعاون



شایان ذکر است که در سال ۱۳۷۴ بانک رفاه کارگران در لیست بانکهای عامل تبصره ۵۰ قرار نداشته اما از طریق ادارات کل تعاون تعداد ۷ طرح تعاونی به این بانک معرفی شده است.

دست بررسی تا پایان شهریور ماه ۱۳۷۵ در سقف اعتبار تخصیصی وزارت تعاون (۱۳۷ میلیارد ریال) تصویب خواهند شد. بهرحال تا تاریخ تهیه گزارش، ۷۴ درصد

میلیارد ریال بیشترین میزان اعتبار را جذب نموده اند. ضمناً با هماهنگی های به عمل آمده با بانک های عامل، تعداد دیگری از طرح های در

می کنید باید موارد زیر را پوشش دهد:

- هزینه های مستقیم شما
- هزینه های غیر مستقیم شما و
- سودی معقول و متعارف

تولیدکنندگان معمولاً بین ۲۰ تا ۳۰ درصد از جمع هزینه ها را به عنوان سود خود در نظر گرفته و آنرا بر هزینه ها اضافه می کنند. گاهی اوقات درصدی از هزینه ها را که به عنوان سود بر جمع هزینه ها اضافه می کنند، افزایش هزینه یا (Mark-Up) نیز می گویند. فرض کنیم که نجار مورد نظر ما ۳۰٪ بر جمع هزینه های خود بیفزاید تا به نقطه قیمت فروش برسد، مانند جدول زیر:

۵۴۹	جمع هزینه های تولید یک میز
۱۶۵	+ سود = ۳۰٪ هزینه ها
۷۱۴	= قیمت فروش

توجه داشته باشید که نجار مورد نظر ما به اندازه ۳۰٪ از ارقام فروش سود نمی برد

م تفاوت است به این معنی که صید ماهی برعهده مردان و کار تبدیل و آماده سازی برای عرضه تجاری بر دوش زنان است.

گرچه، بخصوص در جوامعی که دایره فعالیت های اجتماعی و اقتصادی زنان و مردان نسبتاً از هم جداست، زنان در درجه اول و پیش از پیوستن به تشکیلات تحت تسلط مردان، مایلند به عضویت گروه های خاص زنان در آیند. (ادامه دارد)

۳- سابق اتحادیه اعتبار کامرون نشان می دهد که نرخ بازپرداخت وام زنان به طور بالقوه ۱۰۰ درصد است.

به کسب و کار خود رونق دهید
بقیه از صفحه ۶۳
استفاده قرار می گیرند.

بیاد آورید که قیمتی که با مشتری حساب

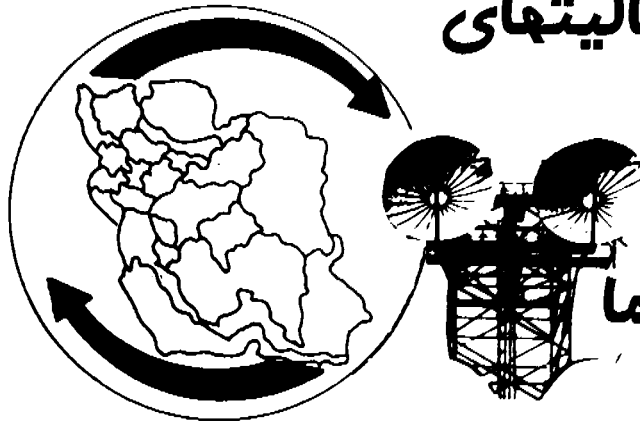
تعاونیها و زنان

بقیه از صفحه ۳۹

غذایی مردم و کمک به مقابله با نابودی زیست محیطی و فرسایش خاک خواهد بود.

شدت وحدت اقتصادی گروه های صرفاً زن یا تعاونی های مختلط رسمی و غیررسمی در جامعه به شرایطی خاص بستگی دارد که می توان با استفاده از تجزیه و تحلیل جنسی آن را ارزیابی نمود. به عنوان مثال عواملی چون نیازها، علائق زنان (و مردان)، تفکیک کار بین آنان، دسترسی به منابع و کنترل آن، نفوذ سیاسی و غیره را بررسی نمود. تجربه های به دست آمده از طرح آکوپام در مالی که در سال ۱۹۹۱ آغاز شده به روشن شدن مطلب کمک می کند. در آنجا زنان و مردان در یک تعاونی ماهیگیری مشارکت می کنند، اما فعالیت های آنان

بازتاب فعالیت‌های تعاونی در صدا و سیما



که مایل به سرمایه‌گذاری از اعتبارات تبصره یاد شده در مناطق محروم باشند تنها ۳۰ درصد کارمزد را خواهند پرداخت.

مهندس شافعی افزود: در سال گذشته سه هزار و ۷۲۴ شرکت تعاونی در کشور تاسیس شد که از این تعداد ۶۰۳ شرکت تعاونی کشاورزی، ۴۶۷ تعاونی صنعتی، ۲۷۴ تعاونی خدمات و بقیه تعاونی‌های مسکن، فرش دستباف، حمل و نقل و معدنی می‌باشد. وی تعداد شرکت‌های تعاونی به ثبت رسیده در کشور را ۳۱ هزار و ۵۰۰ فقره بر شمرد و افزود از این تعداد دو سوم فعال و یا در حال تاسیس می‌باشد.

بیش از ۲۵ میلیارد ریال در استان کرمانشاه جذب تاسیس تعاونیهای جدید شد

کرمانشاه، خبرگزاری جمهوری اسلامی ۷۵/۲/۸ به گفته مدیرکل تعاون استان کرمانشاه در سال گذشته ۲۵ میلیارد ریال اعتبار تبصره سه و ۳۸۶ میلیون ریال اعتبار تبصره چهار برای تاسیس تعاونی‌های جدید در این استان هزینه شد.

علی محمد قاسمی موسوی روز شنبه افزود: با استفاده از این اعتبارات ۶۳ تعاونی جدید صنعتی، صنایع تبدیلی، علمی، فرهنگی تفریحی، مدارس غیرانتفاعی و کشاورزی تاسیس گردید.

وی گفت در مدت یاد شده از محل تسهیلات بانکی تبصره ۴ نیز ۲۴ تعاونی جدید فرش دستباف با مجموع سه هزار بافنده تاسیس و راه‌اندازی شده است.

گردهمایی بزرگ کارگران استان مرکزی برگزار شد

اراک، خبرگزاری جمهوری اسلامی ۷۵/۲/۹

را شامل تولید محصولات کشاورزی، پرورش ماهی، تولید گوشت سفید و قرمز اعلام کرد. به گفته وی این طرحها زمینه ایجاد ۵۷۵ شغل جدید را در این منطقه فراهم کرده است. وی گفت: در مدت یاد شده از محل تسهیلات بانکی تبصره ۴ نیز ۲۴ تعاونی جدید فرش دستباف با مجموع سه هزار بافنده تاسیس و راه‌اندازی شد.

۵۰ میلیارد ریال به خرید مدارس نیمه تمام دولتی اختصاص یافت

یزد خبرگزاری جمهوری اسلامی ۷۵/۲/۸ به گفته وزیر تعاون از محل قانون بودجه امسال کشور ۵۰ میلیارد ریال به خرید مدارس نیمه‌تمام دولتی اختصاص یافته است.

مهندس غلامرضا شافعی روز شنبه در جلسه شورای اداری استان یزد گفت: از این مبلغ ۲۵ میلیارد ریال از طریق این وزارتخانه در اختیار متقاضیان واجد شرایط گذاشته می‌شود.

وی گفت: با موافقت وزارت آموزش و پرورش مدارس خریداری شده به مردم واگذار و به صورت غیرانتفاعی اداره خواهد شد.

وزیر تعاون اعتبار تبصره سه سال ۱۳۷۵ را ۱۵۰ میلیارد تومان ذکر کرد و افزود کسانی

۲۳۹ شرکت تعاونی مصرف در استان کرمان تاسیس شده است. ۷۵/۲/۲

کرمان خبرگزاری جمهوری اسلامی مدیرکل تعاون استان کرمان گفت: تاکنون ۲۳۹ شرکت تعاون مصرف در قالب تعاونی‌های کارگری، کارمندی، محلی و آزاد در استان کرمان تاسیس شده است.

مهندس سیدمهدی طیب‌زاده روز یکشنبه تعداد اعضای این تعاونی‌ها را ۲۱۰ هزار و ۲۶۸ نفر اعلام کرد. به گفته وی سرمایه این شرکتها ۴ میلیارد و ۹۰۸ میلیون ریال است.

طیب‌زاده افزود: پارسال به منظور تعمیم و آموزش تعاون در مدارس ۱۱۴ شرکت تعاونی مصرف با شرکت بیش از ۲۷ هزار دانش‌آموز در سطح استان کرمان ایجاد شد.

۴۳ طرح تولیدی در چهارمحال و

بختیاری به بهره‌برداری رسید

۷۵/۲/۴

شهرکرد خبرگزاری جمهوری اسلامی مدیرکل تعاون چهارمحال و بختیاری گفت: پارسال ۴۳ طرح تولیدی با اعتبار ۱۸ میلیارد و ۹۴۷ میلیون ریال در این منطقه به بهره‌برداری رسید.

شیرعلی خدابنده روز سه‌شنبه این طرحها

گردهمایی بزرگ کارگران استان مرکزی روز «یکشنبه» با حضور جمع کثیری از کارگران و مدیران واحدهای تولیدی و مسوولان این استان در اراک برگزار شد. ابوالقاسم سرحدی زاده دبیرکل اتاق تعاون کشور در این مراسم گفت: مسکن و تامین مایحتاج زندگی مهمترین نیازهای رفاهی کارگران کشور است.

وی افزود: با تشکیل اتحادیه اسکان در استانها اقدامات موثری برای رفع مشکل مسکن کارگران انجام شده و سه هزار تعاونی مصرف نیز تامین مایحتاج کارگران را بر عهده دارند. در این مراسم برنامه‌های متنوع فرهنگی و هنری شامل سرود، شعر خوانی و نمایش برگزار شد.

براساس آمار موجود ۹۴ هزار کارگر در کارگاهها و کارخانه‌های صنعتی استان مرکزی فعالیت دارند.

۱۱۰ شرکت تعاونی در استان مرکزی تشکیل شد.

اراک، خبرگزاری جمهوری اسلامی ۷۵/۲/۹
سرپرست اداره کل تعاون استان مرکزی گفت ۱۱۰ شرکت تعاونی طی سال گذشته با سرمایه‌ای بالغ بر ۴ میلیارد و ۴۴۰ میلیون ریال در این استان تشکیل شد. جواد حسینی روز یکشنبه افزود در این مدت ۱۵ میلیارد و ۴۱۰ میلیون ریال اعتبار بانکی به تعاونیهای تولیدی و خدماتی استان پرداخت شد.

وی افزود: با پرداخت این میزان اعتبار ۳۷ طرح صنعتی، کشاورزی و فرهنگی به اجرا درآمد. حسینی گفت: این طرحها شامل واحدهای تولید موکت، مواد غذایی، جوراب بافی، صنایع تبدیلی و فضای ورزشی بوده است.

وی افزود: هم اکنون بیش از ۹۴۷ تعاونی با ۱۴۶ هزار و ۸۲۸ عضو و سرمایه‌ای بیش از ۱۰ میلیارد و ۶۶۵ میلیون ریال در استان مرکزی فعالیت دارند.

دو تعاونی تولیدی در شهرهای یزد و تفت به بهره‌برداری رسید.

یزد خبرگزاری جمهوری اسلامی ۷۵/۲/۹

دو تعاونی تولیدی با یک میلیارد و ۲۰۰ میلیون ریال سرمایه‌گذاری روز شنبه با حضور وزیر تعاون در شهرهای یزد و تفت به بهره‌برداری رسید.

در این تعاونی‌ها سالانه دو هزار و ۵۰۰ تن انواع کارتن بسته‌بندی اجناس و ۵۵۰ تن مقوا از ضایعات کشاورزی تولید می‌شود.

با بهره‌برداری از تعاونی‌های یاد شده که در ۱۰ هزار متر مربع زمین احداث شده بیش از ۲۰ فرصت شغلی جدید در استان یزد ایجاد شده است.

چهار واحد مرغ تخمگذار در ایلام به بهره‌برداری رسید.

ایلام خبرگزاری جمهوری اسلامی ۷۵/۲/۹

عملیات ساخت چهار واحد مرغ تخمگذار در استان ایلام پایان یافت و روز یکشنبه به بهره‌برداری رسید.

مدیرکل تعاون استان ایلام گفت: برای ساخت این مرغداریها که جمعاً در زمینی به مساحت ۱۰ هزار و ۸۰۰ متر مربع ساخته شده دو میلیارد و ۲۵۶ میلیون ریال از محل تسهیلات بانکی سرمایه‌گذاری شده است.

حمیدرضا زرین‌چنگ افزود: با بهره‌برداری از این واحدها سالانه دو هزار و ۱۹ تن تخم مرغ وارد بازار استان خواهد شد. وی یادآور شد با راه‌اندازی این واحدها

هر کدام با ظرفیت ۳۰ هزار قطعه مرغ تخم‌گذار ۵۶ نفر مشغول به کار شدند. زرین چنگ گفت: تا پایان امسال سه واحد مرغ تخم‌گذار دیگر در استان ایلام راه‌اندازی خواهد شد.

افول نقشهای اصیل و قدیمی فرش بیرجند این صنعت را به انفعال کشانده است.

بیرجند خبرگزاری جمهوری اسلامی ۷۵/۲/۱۲
به گفته محققین و اساتید صنعت فرش افول نقشهای اصیل و قدیمی فرش دستباف بیرجند و جایگزینی نقشه‌های چاپی و وارداتی این صنعت را در این منطقه به انفعال کشانده است.

یکی از اساتید رشته فرش در بیرجند گفت: روی آوردن به سلیقه خاص و نقشه‌های تکراری و یکنواخت موجب از بین رفتن تنوع و نقشهای خاص هر منطقه شده است.

خانم شیرین صوراسرافیل نقش ربیعی سعدی مود را به عنوان نمونه‌ای از نقشهای در حال منسوخ شدن عنوان کرد.

وی گفت: نقش مود بیرجند با حدود ۳۰۰ سال شهرت جهانی در حال انفعال بوده و حتی در روستای مود نیز برای این نقش جایگاهی باقی نمانده است.

وی می‌گوید: بافندگان فرش منطقه که اغلب بیسواد و یا کم‌سواد هستند به جنبه هنری فرش توجهی نداشته و به سلیقه دلان و کسب درآمد آبی می‌اندیشند.

یکی دیگر از کارشناسان صنعت فرش معتقد است هم اکنون ۹۰ درصد فرشهای دستباف این منطقه از کیفیت نامناسب برخوردارند.

به گفته وی استفاده از رنگهای شیمیایی

سخنران رئیس جمهوری در اجتماع

مردم نی ریز فارس

شیراز، خبرگزاری جمهوری اسلامی ۷۵/۲/۱۴

رئیس جمهور پیش از ظهر امروز جمعه وارد نی ریز فارس شد و در ورزشگاه شهدای این شهر مورد استقبال مردم قرار گرفت.

آقای هاشمی رفسنجانی در اجتماع مردم این شهر با اشاره به ویژگی مهم اقتصادی نی ریز که وجود معادن سنگ در این شهر است گفت: استفاده از این مزیت می تواند علاوه بر ارزآوری به رونق منطقه نیز بیانجامد.

رئیس جمهوری رسیدگی به امور فرهنگی به ویژه برای بانوان را مورد تاکید قرار داد و افزود: برنامه های ورزشی، هنری با حفظ اخلاق و رویه های مورد قبول انقلاب اسلامی برای بانوان باید گسترش یابد.

حجت الاسلام والمسلمین هاشمی رفسنجانی گفت: برنامه پنج ساله دوم بر محور کشاورزی استوار است و تاکید بر ایجاد تعاونی ها در این برنامه ها لحاظ شده است.

به گفته وی هم اکنون ایران ۲/۵ میلیون تن گندم وارد می کند که به دلیل ارزبری نرخ آن در مقایسه با گندم داخلی بالاتر است.

رئیس جمهوری افزود: در برنامه پیش بینی شده که ۲/۵ میلیون هکتار زمین را به کشت گندم از طریق تعاونی ها اختصاص دهیم تا ۷ الی ۸ میلیون تن اضافه تولید بدست آید.

نی ریز با ۹۵ هزار نفر جمعیت در ۲۲۰ کیلومتری شرق شیراز قرار دارد و از قطب های صنعتی و کشاورزی فارس به شمار می آید.

۷۵۰ میلیارد ریال اعتبار برای وزارت تعاون اختصاص یافت

ساری، خبرگزاری جمهوری اسلامی ۷۵/۲/۱۵

وزیر تعاون گفت: در سال جاری ۷۵۰

ملکی با اشاره به تهیه مواد اولیه مرغوب و آموزش بافندگان تحت پوشش توسط شرکت تعاونی تولیدکنندگان فرش دستباف خواستار حمایت همه جانبه دولت و مسوولان اجرایی از این تعاونی برای بهبود کیفیت صنعت فرش شد.

وی وجود متولی واحد برای فرش و صدور آن از طریق یک کانال خاص را برای بهبود نظارت در امر کیفیت این صنعت ضروری دانست.

به گفته وی سالانه ۲۸ هزار مترمربع فرش دستباف توسط ۶ هزار تن از بافندگان تحت پوشش شرکت تعاونی تولیدکنندگان فرش دستباف در بیرجند تولید می شود.

اولین شناور صیادی آزادگان

هرمزگان به ناوگان صیادی

ابوموسی پیوست

ابوموسی، هرمزگان، خبرگزاری جمهوری اسلامی ۷۵/۲/۱۵

اولین شناور صیادی شرکت تعاونی آزادگان، احراز طی مراسمی روز شنبه به صید و صیادی شهرستان ابوموسی پیوست.

۱۸۰ میلیون ریال از مجموع ۲۳۰ میلیون ریال سرمایه گذاری این شناور صیادی که دارای ۱۱۰ تن ظرفیت، ۲۰ متر طول، ۵/۵ متر عرض و ۴ متر ارتفاع است از سوی بانک کشاورزی در اختیار آزادگان قرار گرفته است.

به گفته مدیر عامل این شرکت در حال حاضر ۳۵۰ نفر آزاده عضو شرکت تعاونی آزادگان هستند که خرید ۳ شناور دیگر نیز در دست بررسی قرار دارد.

بی ثبات به جای نوع طبیعی آن، پشمهای نامرغوب وارداتی و مواد اولیه نامناسب که اغلب از طریق واسطه ها تامین می شوند باعث تنزل کیفیت فرشهای دستباف جنوب خراسان شده است.

وی افزود: این مسئله موجب آسیب دیدن بازار جهانی فرش و تنزل قیمت شده است. محمد حسنی یکی از بافندگان فرش دستباف در بیرجند نیز گفت: افزایش فرشهای ماشینی باعث شده است تعداد زیادی از سرمایه داران سرمایه های خود را به زیان تولید ملی و در زمینه تولید فرش ماشینی به عنوان یک صنعت وابسته به کار گیرند.

به نظر رئیس هیئت مدیره شرکت تعاونی تولیدکنندگان فرش دستباف بیرجند نیز وجود ارگانهای متعدد و موازی از جمله جهادسازندگی، شرکت فرش، بهزیستی، کمیته امداد و دیگر ارگانها در کنار بخش خصوصی و عدم متولی واحد برای فرش از کیفیت این صنعت کاسته است.

وی با اشاره به رواج نمونه بافی و گرایش به بافت فرش کم گره می گوید: خلاقیت و ابتکار در فرش منطقه رفته رفته کمرنگ شده است.

غلامرضا ملکی می افزاید بافندگان فرش برای کسب درآمد آنی از کیفیت بافته های خود کاسته و به کمیت آن می افزایند.

به عقیده وی اکثر بافندگان روستایی بیرجند را کودکان کم سن و سالی تشکیل می دهند که به دلخواه دلالان سودجو کار می کنند.

وی گفت: از سوی دیگر عدم توجه تجار به کیفیت فرش و توجه آنان به سرعت دریافت و صرفه اقتصادی به صنعت فرش منطقه لطمات جبران ناپذیری وارد کرده است.

میلیارد ریال اعتبار از محل تبصره ۳ قانون بودجه برای وزارت تعاون تخصیص یافت.

غلامرضا شافعی روز شنبه در آمل افزود: این میزان اعتبار نسبت به سال گذشته ۵۰ درصد افزایش دارد.

وی گفت: سال گذشته ۳ هزار و ۷۲۴ شرکت تعاونی در سطح کشور ایجاد شد که با راه‌اندازی این شرکتهای تولیدی و خدماتی ۵۲ هزار فرصت شغلی فراهم آمد.

شافعی گفت: هم‌اینک ۲ دانشکده تعاون در شهرستان همدان و تهران تربیت متخصصان بخش تعاون کشور را بر عهده دارند.

وی افزود: در صورت موافقت وزارت فرهنگ و آموزش عالی در آینده نزدیک دانشکده تعاون در استانها و متناسب با نیاز آنها ایجاد خواهد شد.

توسعه بخش تعاون موجب توزیع عادلانه ثروت و جلوگیری از تمرکز امکانات است

ساری خبرگزاری جمهوری اسلامی ۷۵/۲/۱۶
غلامرضا شافعی وزیر تعاون توسعه بخش تعاون را موجب توزیع عادلانه ثروت و جلوگیری از تمرکز امکانات ذکر کرد.

وی روز شنبه در جلسه شورای اداری استان مازندران در ساری افزود: لازمه توسعه کشور تزریق امکانات است و گروههای بیشتری باید از این امکانات برخوردار شوند.

وی افزود: شرکتهای تعاونی از طریق استفاده از تسهیلات یارانه‌دار موجب توزیع عادلانه ثروت می‌شوند و به این ترتیب از ایجاد فاصله میان اغنیاء و فقرا جلوگیری می‌شود.

وی گفت: پارسال وزارت تعاون از محل

تبصره ۳ قانون بودجه ۵۰۰ میلیارد ریال اعتبار میان شرکتهای تعاونی توزیع کرده است.

آقای شافعی گفت: وزارت تعاون در این مدت در استان مازندران جمعاً ۲۶ میلیارد ریال از محل اعتبارهای مختلف در اختیار شرکتهای تعاونی قرار داده است.

مهندس شافعی در ادامه گفت: در تبصره ۲۵ قانون بودجه امسال حمایت از تعاونی‌های مصرف‌کارمندی از طریق توزیع کالا پیش‌بینی شده است.

وزیر تعاون افزود: محل تامین بودجه این امر صرفه‌جویی اعتبار جاری ادارات تعیین شده اما به علت ابهاماتی که قانون دارد در اجرای آن با مشکلاتی فعلاً مواجه شده‌ایم.

وی افزود: پارسال ۱۲۷۴ شرکت تعاونی آموزشی تاسیس شد که هدف اصلی تشکیل آن شرکتهای آشنا کردن دانش‌آموزان و معلمان با فرهنگ تعاون است.

آقای شافعی همچنین گفت: علاوه بر استمرار تشکیل کلاسهای آموزشی موردنیاز بخش تعاون آموزشکده تعاون از امسال با پذیرش ۱۶۰ دیپلمه در شهرهای همدان و تهران آغاز به کار کرده است.

تعاونیهای مصرف آذربایجان غربی ۳۰ درصد مایحتاج مردم را تامین می‌کنند

ارومیه، خبرگزاری جمهوری اسلامی ۷۵/۲/۱۶
مردم آذربایجان غربی ۴۰ درصد از مایحتاج اساسی خود را از طریق تعاونی‌های مصرف تامین می‌کنند.

مدیرکل تعاون آذربایجان غربی می‌گوید با توجه به پایین بودن ۱۰ تا ۱۵ درصدی قیمت در تعاونی‌ها نسبت به بازار آزاد مردم تمایل بیشتری به خرید از این تعاونی‌ها دارند. اسماعیل صباحی اضافه می‌کند صددرصد

اجناس کوپنی مردم از طریق تعاونی‌ها تامین می‌شود که این امر نقش بسزایی در سلامتی شبکه توزیع دارد.

رفاه پیشه یکی از اعضای تعاونی کارمندان دولت ارومیه می‌گوید: محدودیت‌های اعتباری مانع گسترش فعالیت تعاونی‌ها شده است.

مدیرکل تعاون آذربایجان غربی نیز کمبود سرمایه را از دلایلی می‌داند که مانع گسترش و تنوع خدمات تعاونی‌های مصرف شده است.

صلاح‌گیر یکی دیگر از اعضاء شرکتهای تعاونی مصرف محلی ارومیه می‌گوید به رغم تمایل مردم به حضور بیشتر تعاونی‌ها در شبکه توزیع هیئت مدیره‌ها به دلیل نداشتن اطلاعات و تجربه کافی در امور بازرگانی کمتر می‌تواند پاسخگوی این انتظارات باشند.

اسماعیل صباحی مدیرکل تعاون آذربایجان غربی با تأیید این مطلب می‌گوید برگزاری ۲۳ دوره آموزشی طی سال گذشته عامل موثری در تقویت مدیریت شرکتهای تعاونی بوده است.

وی می‌افزاید: به منظور رفع کاستی‌های موجود در تعاونی‌های مصرف آذربایجان غربی امسال کالاهای موردنیاز هر شرکت تعاونی از سوی اتحادیه مادر تامین و به صورت امانی در اختیار شرکتهای گذاشته می‌شود.

۱۲۰ شرکت تعاونی مصرف آذربایجان غربی تحت پوشش ۴ اتحادیه تعاونی مصرف کارمندی، امکان، فرهنگیان و کارگری است. وی میزان سرمایه موجود شرکتهای تعاونی مصرف آذربایجان غربی را حدود ۵ میلیارد ریال ذکر کرد.

در استان آذربایجان غربی ۱۱۷ هزار و ۵۷۳ خانوار عضو شرکتهای تعاونی مصرف هستند.

۱۷۰ واحد مسکونی در گرگان مورد

بهره‌برداری قرار گرفت

گرگان خبرگزاری جمهوری اسلامی ۷۵/۲/۱۷

۱۷۰ واحد مسکونی ساخته شده توسط شرکت تعاونی مسکن جانبازان لشکر ۳۰ گرگان روز یکشنبه با حضور وزیر تعاون به بهره‌برداری رسید.

غلامرضا شافعی در مراسم بهره‌برداری از این واحدهای مسکونی شرکت‌های تعاونی مسکن را مناسبترین تشکیلات در ساخت و ساز و ارائه خدمات به قشر آسیب‌پذیر جامعه دانست.

وی افزود: چنانچه مردم در بخش سرمایه‌گذاری و پی‌گیری کار شرکت‌های مردم بطور گسترده و فعال مشارکت کنند امر ساخت و ساز واحدهای مسکونی سریع‌تر صورت می‌گیرد.

شرکت تعاونی مسکن جانبازان لشکر ۳۰ گرگان یکی از ۷۰ شرکت تعاونی مسکن گرگان است که با یک هزار و ۴۶۸ عضو توانسته از سال ۶۲ تاکنون ۵۰۶ واحد مسکونی احداث کند.

۸۴۰ میلیارد ریال اعتبار از محل

تبصره‌ها به بخش تعاون اختصاص یافت

بجنورد خبرگزاری جمهوری اسلامی ۷۵/۲/۱۷

وزیر تعاون گفت: ۸۴۰ میلیارد ریال از محل تبصره‌های مختلف به بخش تعاونی‌های خدماتی و تولیدی در سال جاری اختصاص یافت.

غلامرضا شافعی روز دوشنبه به هنگام بازدید از طرح‌های تعاونی بجنورد افزود: ۷۵۰ میلیارد ریال اعتبار از محل تبصره ۳ برای طرح‌های اشتغال‌زایی اختصاص یافته و

۴۶ میلیارد ریال دیگر نیز در زمینه فرش دستباف تعاونی‌های کشاورزی هزینه خواهد شد.

وی گفت: همچنین ۴۴ میلیارد ریال دیگر در زمینه امور فرهنگی، کارمندی و غیره به مصرف می‌رسد.

وی گفت: اعتبار اختصاص یافته در تبصره ۳ نسبت به سال گذشته ۵۰ درصد افزایش دارد. وزیر تعاون در این سفر از طرح‌های سردخانه صاحب، آجر ماشینی و پنیر مائده بجنورد بازدید کرد.

این طرح‌ها با ۲ میلیون و ۲۵۰ هزار دلار و ۵ میلیارد ریال سرمایه‌گذاری و تسهیلات بانکی در حال اجرا است.

یک سوم کارگران آذربایجان غربی

عضو تعاونی‌های کارگری هستند

ارومیه، خبرگزاری جمهوری اسلامی ۷۵/۲/۲۴
مدیرکل تعاون آذربایجان غربی گفت: بیش از یک سوم کارگران این استان عضو تعاونی‌های مصرف کارگری هستند.

اسماعیل صباحی افزود: ۳۰ هزار کارگر آذربایجان غربی مایحتاج خود را در قالب بن کارگری و سهمیه خانوار از طریق ۴۱ تعاونی مصرف تهیه می‌کنند. ۸۳ هزار کارگر در آذربایجان غربی در رشته‌های مختلف تولیدی خدماتی فعالیت دارند.

بلیط رایگان برای جانبازان و آزادگان

در روز سوم خرداد

تهران خبرگزاری جمهوری اسلامی ۷۵/۲/۳۰

اتحادیه شرکت‌های تعاونی مسافری کشور روز یکشنبه در اطلاعیه‌ای اعلام کرد. به

مناسبت روز سوم خردادماه، روز فتح خرمشهر، کلیه جانبازان و آزادگان از بلیط رایگان شرکت‌های تعاونی مسافری این اتحادیه برای تمام نقاط بهره‌مند می‌شوند.

در این اطلاعیه از جانبازان و آزادگان خواسته شده که برای دریافت بلیط رایگان صرفاً ارایه، کارت شناسایی، جانبازان و آزادگان کفایت می‌کند.

اولین شعبه صندوق تعاون کشور

در تبریز گشایش یافت

تبریز خبرگزاری جمهوری اسلامی ۷۵/۲/۱۲

اولین شعبه صندوق تعاون کشور در تبریز روز چهارشنبه آغاز به کار کرد. غلامرضا شافعی وزیر تعاون در مراسم گشایش این شعبه در تبریز گفت: سرمایه اولیه سه میلیارد ریالی این صندوق با مساعدت دولت به بیش از ۳۶ میلیارد ریال رسیده است.

وی اظهار امیدواری کرد سرمایه صندوق تعاون تا پایان سالجاری با توجه به مساعدتی که از سوی مجلس شورای اسلامی به عمل آمده است به دو برابر میزان کنونی برسد.

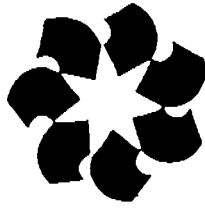
وزیر تعاون از واحدهای تولیدی، خدماتی و بازرگانی تعاونی در سطح کشور خواست برای گسترش اعطای تسهیلات اعتباری و سرمایه‌گذاری در بخش تعاون دیون خود از محل ۴ درصد از سود سالانه به صندوق تعاون را تادیه کنند.

۸۷۰ میلیارد ریال به اجرای طرح‌های

تعاونی کشور اختصاص یافت

شهرکرد، خبرگزاری جمهوری اسلامی ۷۵/۳/۶

به گفته وزیر تعاون امسال ۸۷۰ میلیارد و ۵۰۰ میلیون ریال برای طرح‌های در دست اجرا و نیمه تمام تعاونی در کشور اختصاص یافت.



بررسی راههای توسعه همکاری بخش تعاونی جمهوری اسلامی ایران با آفریقای جنوبی

بین دو کشور، اظهار نمود که حدود ۷۳۰۰ شرکت تعاونی مسکن در ایران وجود دارد که حدود ۳۴٪ آنها عملیات خانه سازی را برای اعضای خود به اتمام رسانده اند و بقیه آنها در مرحله تهیه زمین یا ساختمان سازی برای اعضا می باشند. ایشان همچنین خاطر نشان کردند که

مسکن، آموزش، بهداشت و مسائل ناشی از مهاجرت روستائیان به شهرها و نیز از آثار تبعیض نژادی باقی مانده از رژیم گذشته، مطالبی ایراد نمود و خواستار همکاری ایران، به ویژه بخش تعاون، در زمینه مسکن شد. وزیر تعاون ضمن استقبال از توسعه روابط

محمد موسی مولی، سفیر آفریقای جنوبی، روز شانزدهم خردادماه سال جاری با مهندس غلامرضا شافعی، وزیر تعاون، دیدار و گفتگو کرد. براساس گزارش رسیده در این ملاقات که با هدف بسط روابط متقابل صورت گرفت، سفیر آفریقای جنوبی درباره وضعیت

فعالیت های ادارات کل تعاون در استانها

بافت آرم وزارت تعاون توسط یک بافنده خرسال

تشریح عملکرد اتحادیه تعاونیهای فرهنگیان کشور توسط مدیر عامل این اتحادیه

افتتاح تعاونیهای جدید

مهندس شافعی :

تعاونیهای مصرف
کارگری جزء موفق ترین
تعاونیها هستند

اهداء کمکهای انساندوستانه به محرومین تمت پوشش کمیته
امداد امام خمینی(ره) در فراسان

تاکنون قریب به ۶۰۰ هزار نفر از اعضای تعاونیهای مسکن صاحب خانه شده‌اند.

آفریقای جنوبی در قاره آفریقا توسعه یافته‌ترین کشور است. ذخایر سرشار، برق ارزان و جاذبه‌های توریستی بهترین منابع آفریقای جنوبی محسوب می‌شوند، اما در مقابل، کمبود نیروی کار ماهر، پایین بودن سطح دانش و کم آبی از نقاط ضعف آن کشور است.

سفیر آفریقای جنوبی در این دیدار از آقای مهندس شافعی برای سفر و بازدید از آفریقای جنوبی دعوت بعمل آورد.

بافت آرم وزارت تعاون توسط یک بافنده ۸ ساله

مطهره زرگر آزاد هنرمند خردسال عضو شرکت تعاونی زربافت کار تهران هم اکنون با دستان کوچک اما پرتوان خود مشغول بافت آرم وزارت تعاون است. به گزارش خبرنگار ما، این کودک هنرمند کوچکترین عضو خانوادگی خود می‌باشد و کاملاً به هنر قالی‌بافی و گلیم‌بافی تسلط دارد و تاکنون نیز چند قالیچه و گلیم بافته است.

مطهره آثار خود را در چندین نمایشگاه عرضه داشته و از نمایشگاه تعاون زن و اشتغال نیز لوح تقدیر دریافت داشته است.

وی همچنین در نمایشگاه هفته تعاون سال گذشته که در محل نمایشگاه بین‌المللی تهران برگزار شد مورد تقدیر ریاست محترم مجلس شورای اسلامی، وزیر محترم تعاون و نیز تنی چند از مسئولین قرار گرفت. مطهره که در سال تحصیلی آینده شاگرد کلاس سوم ابتدایی خواهد بود، از شاگردان ممتاز کلاس دوم ابتدایی با معدل ۱۹/۴۱ می‌باشد، و حافظ

جزء سی‌ام قرآن کریم است. وی در ضمن بخاطر تلاش در کسب علوم قرآنی و فضائل اخلاقی و علمی موفق به اخذ لوح از کانون آموزش قرآن جامعه روحانیت مبارز غرب تهران شده است.

مطهره گلی از بوستان سرسبز انقلاب اسلامی است که در عرصه سازندگی فریادگر شور علم و ایمان و هنر و از نسل مشعلداران سعادت آینده کشورمان می‌باشد. کوچکترین بافنده عضو تعاونی زربافت تهران آرم وزارت تعاون را که مزین به آیه شریفه تعانوا علی البر و التقوی است با ابعاد ۷۰ × ۵۰ و در ۴۰ رج در دست بافت دارد.

وی قرار است این کار هنری را برای نمایشگاه فرش و هفته تعاون در معرض دید بازدیدکنندگان قرار دهد.

آموزش اصول اداره سوپر مارکتها در تعاونیهای مصرف

اداره کل تعاون استان تهران به منظور افزایش کسب‌آیی مسئولین فروشگاههای

شرکت‌های تعاونی مصرف آن استان، یک دوره آموزشی را به مدت ۵۱ ساعت تحت عنوان «اصول اداره سوپرمارکتها در شرکت‌های تعاونی مصرف و فنون بهبود بهره‌وری در آنها» از روز سی‌ام اردیبهشت ماه سال جاری برگزار نموده است. بنابه گزارش این اداره کل در کلاسهای دوره آموزشی مذکور که تا اوایل مرداد ماه امسال ادامه خواهد یافت ۲۵ نفر از دست‌اندرکاران اداره امور فروشگاههای شرکت‌های تعاونی حضور دارند و با مباحث اصول اداره سوپرمارکتها، اصول تفکیک قسمتهای مختلف فروشگاه، قیمت‌گذاری و کنترل موجودی آشنا می‌شوند.

مشارکت در برگزاری مراسم بزرگداشت سالگرد ارتحال

اتحادیه شرکت‌های تعاونی مسافری کشور در روز ۱۴ خرداد، سالروز رحلت حضرت امام خمینی(س)، با تجهیز ۵۰ دستگاه اتوبوس، زائران حرم مطهر آن امام‌راحل را به صورت صلواتی به شهرهای مختلف کشور بازگرداند.

موفقیت‌های سال گذشته و برنامه‌های سال جاری اتحادیه بازرگانی شرکت‌های تعاونی مصرف فرهنگیان کشور

در سال گذشته، قیمت کالاهای اساسی که توسط «اتحادیه بازرگانی شرکت‌های تعاونی مصرف فرهنگیان کشور» توزیع شده، بعضاً تا ۱۰۰ درصد و در برخی مواقع از سال، تا ۱۵۰ درصد نسبت به قیمت بازار ارزانتر بوده است.

این اتحادیه در سال ۱۳۷۴ به ترتیب ۴۵ و ۴۰ هزار تن برنج و روغن توزیع کرد که برپایه یک ارزیابی اجمالی، قیمت آنها در مقایسه با قیمت بازار در مجموع ۱۶۰ میلیارد ریال کمتر بود.

بر اساس گزارش دریافتی، «اتحادیه بازرگانی شرکت‌های تعاونی مصرف فرهنگیان کشور» توانسته است در سال ۱۳۷۴ بالاترین حجم گردش کار خود را تجربه نماید. در سال قبل میزان خرید اتحادیه مذکور بالغ بر ۲۳۴ میلیارد ریال بوده است که نسبت به سال ۱۳۷۳ بیش از ۳۵۰ درصد رشد نشان می‌دهد. در مورد فروش نیز با در نظر گرفتن رقمی بالغ بر ۲۳۳ میلیارد ریال برای کل فروش سال ۱۳۷۴، رشدی افزون بر ۳۳۰ درصد نسبت به سال ۱۳۷۳ محاسبه می‌گردد.

میزان رشد سال ۱۳۷۲			
نسبت به سال ۷۱	نسبت به سال ۷۲	نسبت به سال ۷۳	
۵۸۸٪	۷۰۷٪	۳۵۷٪	خرید
۸۱۱٪	۵۰۱٪	۳۳۴٪	فروش

میزان رشد خرید و فروش اتحادیه شرکت‌های تعاونی مصرف فرهنگیان کشور در سال ۱۳۷۴ نسبت به سالهای گذشته

با مساعدت وزارتخانه‌های آموزش و پرورش و بازرگانی و نیز عنایت نمایندگان مجلس شورای اسلامی، در عملکرد سال ۱۳۷۴ این اتحادیه نه تنها توزیع قابل توجه انواع کالاهای مورد نیاز اعضای شرکت‌های تعاونی مصرف فرهنگیان از قبیل: مواد غذایی، لوازم خانگی، پارچه‌های تولید داخل، چادر مشکی و حدود ۱۰۰ میلیون جلد دفترچه و لوازم التحریر مشاهده می‌شود، بلکه به منظور کمک به شرکت‌های تعاونی مسکن فرهنگیان، برای خرید ۸۰ هزار تن آهن با هدف مشارکت در امر تولید، برای خرید واحداث سه واحد تولیدی، صنعتی سرمایه‌گذاری شده است.

بر مبنای برنامه‌ریزی‌های بعمل آمده برای فعالیتهای اتحادیه بازرگانی شرکت‌های تعاونی مصرف فرهنگیان کشور در طول سال جاری، تدارک و توزیع ۱۴۰ هزار تن مواد غذایی در بین اعضای شرکت‌های تعاونی مصرف فرهنگیان از اولویت خاصی برخوردار است. با توجه به سبد کالاهای مورد نیاز خانوارهای عضو تعاونیها، اگر روند کنونی تولید صنایع داخلی ادامه یابد، تا پایان امسال «اتحادیه» توزیع حدود ۸۰ میلیارد ریال انواع لوازم خانگی و نیز ۴۰ میلیارد ریال انواع پارچه‌های تولید داخل و چادر مشکی را در برنامه کار خود قرار می‌دهد. همچنین این اتحادیه، در سال جاری، علاوه بر تدارک دهها قلم کالاهای مختلف برای تجهیز شرکت‌های تعاونی مصرف فرهنگیان، با مساعدت وزارتخانه‌های بازرگانی و آموزش و پرورش، همچون سالهای گذشته، لوازم التحریر دانش‌آموزان را نیز در سراسر کشور توزیع خواهد کرد.

گزارش محمدحسین عظیمی‌زاده،

مدیرعامل اتحادیه شرکت‌های تعاونی مصرف فرهنگیان کشور حاکی از آن است که بدلیل نقش مثبتی که اجرای بند الف تبصره ۳۵ قانون بودجه سال ۷۵ در وضعیت معیشتی فرهنگیان خواهد داشت، امکانات مادی و نیروی انسانی لازم برای اجرای هر چه بهتر آن فراهم آمده است. بر مبنای تبصره یاد شده دولت مکلف است که در سال ۷۵ به کارکنان شاغل، بازنشسته، موظف و مستمری بگیر، به ازای هر نفر معادل یک دهم حداقل حقوق مبنای جدول قانون نظام هماهنگ پرداخت کارکنان دولت، ماهانه از طریق تعاونیهای مصرف کارکنان دولت، کالا و مایحتاج ضروری در اختیار آنان قرار دهد.

از دیگر برنامه‌های کوتاه مدت این اتحادیه ارتقاء سطح شرکت‌های تعاونی و افزایش توان رقابت آنها با بخش خصوصی است. تحقیق این هدف که از ثمره آن نه تنها فرهنگیان بلکه سایر اقشار جامعه نیز منتفع خواهند شد، با تحول فروشگاههای تعاونی از حالت «دکه بقالی» به مراکز خریدی آبرومند و مدرن و نیز با راه‌اندازی فروشگاههای زنجیره‌ای بزرگ در نقاط مختلف کشور پیگیری می‌شود.

دوره‌های آموزشی رایگان برای تعاونیهای معدنی

معاونت تحقیقات و آموزش وزارت تعاون با هماهنگی موسسه آموزشی پژوهشی وزارت معادن و فلزات، کارگران و تکنسینهای شاغل در تعاونیهای معدنی سراسر کشور را برای گذراندن دوره‌های کوتاه مدت تخصصی رایگان به آموزشگاه معدنی نخلک معرفی می‌کند.

آموزشگاه معدنی نخلک در شمالشرقی شهرستان نائین در استان اصفهان واقع شده

قزوین

ساخت بیش از ۳۰۰۰ واحد مسکونی در شهرستان قزوین آغاز شد

در سه ماهه اول سال جاری ۱۷ شرکت تعاونی مسکن کارگری، کارمندی در شهرستان قزوین در مساحتی، بیش از ۲۹۰ هزار مترمربع وسعت مراحل ساخت مسکن برای بیش از ۳۰۰۰ نفر از اعضاء واجد شرایط خود را آغاز کردند.

بنابر گزارش اداره تعاون شهرستان قزوین، در بین شرکتهای تعاونی مورد بحث، شرکت تعاونی مسکن فرهنگیان این شهرستان با اختصاص زمینی به وسعت ۶۰ هزار مترمربع بزرگترین پروژه ساخت مسکن را در محدوده زمانی مورد اشاره برای ۴۴۴ نفر از اعضاء خود در اواسط اردیبهشت ماه آغاز کرده است.

کلاسهای آموزشی در اداره تعاون شهرستان قزوین

اداره تعاون شهرستان قزوین در اردیبهشت ماه سال جاری با برگزاری پنج دوره آموزشی ۱۴۹ نفر از دست‌اندرکاران شرکتهای تعاونی را با اصول مدیریت و مقررات مالی شرکتهای تعاونی آشنا کرد.

برگزاری کلاسهای آموزشی در زمینه مرغداری، دامپروری و مدیریت برای ارتقاء سطح مهارت و آگاهی کارکنان شرکتهای تعاونی تولیدی و توزیعی شهرستان قزوین در برنامه‌های آموزشی آتی اداره تعاون آن شهرستان گنجانیده شده است.

آذربایجان غربی

تشکیل دوره آموزشی مدیران و بازرسان تعاونیها

است. این آموزشگاه علاوه بر دوره‌های کاردانی معدن با بهره‌گیری از متخصصین و اساتید مجرب با هدف افزایش بازدهی، کاهش ضایعات و در نهایت ارتقاء سطح بهره‌وری معادن، دوره‌های آموزشی کوتاه‌مدت کاربردی در سطح کارگری و تکنیسینی برگزار می‌نماید. تمامی متقاضیان با اخذ معرفی‌نامه مربوط می‌توانند در طول دوره آموزش از امکانات و تسهیلات رفاهی از قبیل اقامتگاه، وسایل خواب، تردد، غذا و... به رایگان استفاده کنند.

اسامی داوطلبان واجد شرایط به همراه مشخصات پرسنلی، تحصیلی و نحوه اشتغال آنان در تعاونی ذیربط باید حداکثر دو هفته قبل از برگزاری هر دوره توسط اداره کل تعاون استان متبوع از طریق فاکس در اختیار معاونت تحقیقات و آموزش وزارت تعاون قرار گیرد تا آن معاونت پس از بررسی و هماهنگی لازم ترتیبی بدهد که متقاضیان در دوره‌های موردنظر شرکت نمایند.

حضور بسیجیان وزارت تعاون در مراسم سالگرد ارتحال حضرت امام(ره)

جمعی از بسیجیان و ورزشکاران وزارت تعاون و اداره کل تعاون استان تهران روز ۱۴ خرداد، به مناسبت هفتمین سالگرد ارتحال حضرت امام خمینی سلام...علیه از مقابل ساختمان وزارت تعاون به مقصد حرم مطهر آن فقیه سعید راهپیمایی نمودند. در این راهپیمایی شرکت‌کنندگان با برپایی مراسم عزاداری یاد و نام امام کبیر انقلاب اسلامی را گرامی می‌داشتند.

به گزارش اداره کل تعاون استان آذربایجان غربی یک کلاس آموزشی برای آشنا نمودن ۲۰ نفر از مدیران و بازرسان شرکتهای تعاونی با مسائل مالی و حسابداری، به مدت ۱۸ ساعت در اواخر اردیبهشت ماه در شهرستان نقده برگزار شد.

همچنین یک دوره آموزشی دیگر برای آشنایی ۲۴ نفر از مدیران و بازرسان شرکتهای تعاونی با موازین و مقررات اداره شرکتهای تعاونی در شهرستان میاندوآب به مدت ۱۸ ساعت در طول روزهای بیست و دوم، بیست و سوم و بیست و چهارم اردیبهشت ماه تشکیل گردید.

برپایی دوره آموزشی اصول اداره شرکتهای تعاونی مسکن

در ادامه اجرای دوره‌های آموزشی، یکدوره کلاس آموزش اصول اداره شرکتهای تعاونی مسکن در محل این اداره کل برگزار گردید دوره مزبور با حضور ۲۱ نفر از مدیران و بازرسان شرکتهای تعاونی مسکن شهرستان ارومیه به مدت ۳۲ ساعت از تاریخ ۷۵/۲۲/۲۲ لغایت ۷۵/۲/۳۰ تشکیل شد.

مازندران

کلنگ زنی مدرسه غیرانتفاعی در شهرستان بهشهر

کلنگ احداث مدرسه غیرانتفاعی حکمت شهرستان بهشهر با حضور مسئولین استان مازندران و شهرستان بهشهر به زمین زده شد. براساس گزارش رسیده، در سالروز میلاد با سعادت امام محمدباقر(ع) طی مراسمی کلنگ احداث مدرسه غیرانتفاعی حکمت بهشهر با حضور مسئولین اداره کل تعاون و آموزش و

پرورش استان مازندران و نماینده محترم مردم مازندران در مجلس خبرگان و امام جمعه بهشهر فرماندار بهشهر و خانواده‌های معظم شهدا و ایثارگران و اولیا و مربیان دانش‌آموزان به زمین زده شد. این مدرسه با زیربنایی بالغ بر ۱۵۰۰ مترمربع در چهار طبقه و با ۳۷ کلاس درس و سالنهای متعدد و آزمایشگاههای مختلف احداث خواهد شد.

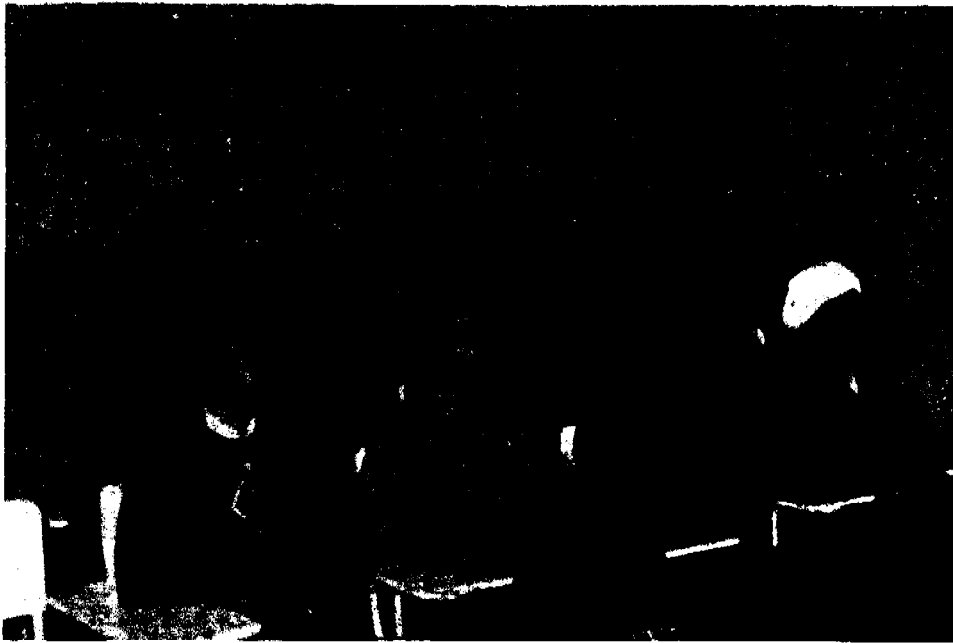
بررسی راههای جذب تبصره ۳ قانون بودجه در مازندران

دستورالعمل نحوه جذب اعتبار تبصره سه بودجه سال ۱۳۷۵ در بخش تعاون استان مازندران، در جلسه‌ای که با حضور نمایندگان بیش از ۸۰ شرکت تعاونی واجد شرایط دریافت اعتبار مذکور، روز سی‌ام خرداد ماه در محل اداره کل تعاون استان مازندران تشکیل شده بود، توسط مدیرکل و کارشناسان آن اداره تشریح گردید:

محمود رفیعی، مدیرکل اداره تعاون مازندران خاطر نشان ساخت که اعتبار تبصره سه بودجه سال جاری بالغ بر ۲۸ میلیارد و ۶۰۰ میلیون ریال است که نسبت به سال گذشته ۳۰ درصد رشد را نشان می‌دهد. وی همچنین افزود با بهره‌گیری از اعتبار یاد شده امسال ۷۰ شرکت تعاونی با اشتغالزایی ۹۶۵ نفر در سطح استان مازندران راه‌اندازی خواهند شد.

آذربایجان شرقی

به گزارش اداره کل تعاون آذربایجان شرقی، یک دوره آموزش تحت عنوان حسابداری مالیاتی به مدت ۳۴ ساعت، در اواخر فروردین ماه سال جاری، برای ۴۵ نفر



از اعضای هیات مدیره، مدیران عامل و حسابداران شرکتهای تعاونی مناطق شبستر، تسوج و صوفیان برگزار شد.

همدان

سمینار تعاونیهای مصرف استان همدان با حضور مدیر عامل و هیئت مدیره اتحادیه تعاونیهای مصرف کشور

در گردهمایی مدیران تعاونیهای مصرف کارکنان ادارات استان همدان که با حضور مسئولین استانی، مدیران ادارات، مدیرکل تعاون، مدیران عامل و روسای هیئت مدیره تعاونیهای مصرف حضور تشکیل گردید، ایمانی مدیرکل تعاون فعالیت‌های اداره کل تعاون همدان را تشریح کرد در این گردهمایی چهارمحالی مدیرعامل اتحادیه مصرف کارکنان دولت این استان با بیان عملکرد اتحادیه و چگونگی رفع مشکلات و نواقص در خصوص بازپرداخت سرانه اعضا به حساب اتحادیه مرکزی و اقدام جهت اجرای تبصره ۳۵ قانون بودجه و فواید اجرای تبصره فوق مطالبی را اظهار داشت، آنگاه آقای

خلیلی رئیس هیئت مدیره اتحادیه مصرف کشور با بیان اقدامات اتحادیه مرکزی در سرمایه‌گذاری واحدهای تولیدی و همچنین فعالیتهای تجاری انجام شده عملکرد اتحادیه همدان را مثبت ارزیابی کرد و خواستار افزایش سهام شرکتهای تعاونی در اتحادیه گردید تا بدین وسیله ضمن تقویت بنیه مالی از اخذ وام‌های دریافتی مضاربه‌ای که دارای هزینه‌های بالایی برای اتحادیه می‌باشد جلوگیری گردد.

براساس گزارش رسیده در پایان این گردهمایی آقای اسلامی‌نسب مدیرعامل اتحادیه مصرف کشور ضمن تشریح اهداف اتحادیه مرکزی در جهت تامین نیاز اعضا تعاونیها و حذف واسطه‌ها و توزیع عادلانه اظهار داشت: خوشبختانه از نظر فرهنگی تعاونی در کشور جایگاه خوبی داشته و مردم تعاونی را مترادف با نرخ عادلانه و توزیع عادلانه می‌شناسند.

در ادامه این همایش آقای اسلامی‌نسب به پرسشهای حضار پاسخ داد و مدیران نمونه تعاونیهای مصرف جوایزی دریافت نمودند.

آموزش بیش از یک‌هزار نفر اعضا، و مدیران تعاونیها در همدان

به گزارش روابط عمومی اداره کل تعاون استان همدان، ۵۲۸ نفر در طول اردیبهشت ماه سال جاری از طریق برگزاری نه دوره توجیهی مختلف با تعاون و موضوعات مرتبط با آن آشنا شده‌اند.

براساس گزارش یاد شده، در قالب دو دوره توجیهی جمعاً به مدت شش ساعت، ۳۵۰ نفر از دانش‌آموزان مقطع راهنمایی با مباحثی در زمینه تعاون آشنا شدند. همچنین ۹۱ نفر از مدیران و اعضای هیئت مدیره شرکت‌های تعاونی در پنج دوره تک درس تحت عناوین «بیمه‌های اجتماعی»، «امور مالی»، «حقوق کار»، «قانون چک و سفته» و «حفاظت و ایمنی کار» حضور یافتند. همین گزارش حاکی است که ۸۷ نفر از موسسین شرکت‌های تعاونی استان همدان در طی دو دوره توجیهی جمعاً به مدت ۱۷ ساعت با مباحثی از قبیل حسابداری، صندوق تعاون و اساسنامه شرکت‌های تعاونی آشنا گردیدند.

خراسان

بازدید از منطقه ویژه اقتصادی سرخس

یک هیئت ۶۰ نفره از تعاونگران استان خراسان به منظور شناسایی زمینه‌های فعالیت بخش تعاون در اوایل اردیبهشت ماه از منطقه ویژه اقتصادی سرخس بازدید کرد.

این هیئت که در راس آن مدیرکل تعاون خراسان به همراه مدیران عامل و اعضای هیئت مدیره اتحادیه‌های شرکت‌های تعاونی آن استان حضور داشتند، از شرکت تعاونی مصرف اسلامی کارکنان آموزش و پرورش، ایستگاه راه‌آهن، گمرک، پل مرزی راه‌آهن، فرودگاه

و امکانات تجاری شهرستان سرخس بازدید کرد.

همچنین در جریان مراسمی که به مناسبت دیدار هیئت مذکور در تالار اجتماعات اداره فرهنگ و ارشاد اسلامی شهرستان سرخس برگزار شد، آقای صادق‌ان فرماندار آن شهرستان ضمن برشمردن ویژگیهای منطقه، خواستار آن شد که بخش تعاون در فعالیتهای اقتصادی شهرستان سرخس به گونه‌ای موثر و پویا حضور یابد. وی همچنین از تلاشهای اداره کل تعاون خراسان در زمینه آموزش مدیران شرکت‌های تعاونی و تخصیص اعتبارات مربوط برای تشکیل تعاونیهای تولیدی آن شهرستان قدردانی نمود.

حضور یک‌هزار شرکت تعاونی مسکن در قاسم آباد مشهد

مهندس شافعی، وزیر تعاون و هیات همراه، در ادامه سفر خود به استان مازندران، پس از بازدید از چند شرکت تعاونی تولیدی در شهرستان بجنورد و شهرک صنعتی توس در بعداز ظهر روز هفدهم اردیبهشت ماه وارد منطقه قاسم‌آباد مشهد شدند. در این منطقه، بیش از یک‌هزار شرکت تعاونی مسکن اعم از کارگری، کارمندی و آزاد، تا پایان سال ۱۳۷۴، ساخت و ساز ۳۱۷۴۴ واحد مسکونی را به انجام رسانده‌اند.

وزیر تعاون و هیات همراه، ابتدا پروژه‌های در حال احداث دو شرکت تعاونی مسکن را مورد بازدید قرار دادند که مجموعاً شامل ساخت ۱۵۳۱ واحد مسکونی بود. «شرکت تعاونی مسکن کارگران برق منطقه‌ای خراسان» که قبلاً ۱۲۸ واحد مسکونی را در

قالب دو پروژه به اعضای خود واگذار کرده است، در حال حاضر سرگرم اجرای پروژه ۱۳۲ واحدی خود می‌باشد. همچنین «شرکت تعاونی مسکن سردخانه ثامن‌الائمه مشهد» که ساخت مجتمع ۲۴ واحدی خود را در اسفند ماه سال گذشته به پایان رساند، اکنون طرح آماده‌سازی پروژه‌ای را در دست دارد که در زمینی به مساحت ۵۰ هزار مترمربع در «جاهد شهر» قاسم‌آباد (اراضی امامیه) اجرا می‌شود این پروژه شامل ۱۱۳۷ واحد ویلایی و ۲۳۸ دستگاه آپارتمان می‌باشد.

آقای مهندس شافعی و همراهان در ادامه بازدید خود از منطقه قاسم‌آباد، در مراسم واگذاری ۹۰ دستگاه آپارتمان که «شرکت تعاونی مسکن کارگران کارخانه تیم مشهد» کار ساخت آنها را اواخر سال ۱۳۷۴ به اتمام رساند، شرکت کردند. در این مراسم وزیر تعاون کلیه واحدهای احداثی را به چند تن از نمایندگان اعضای شرکت تعاونی مذکور اهدا نمود.

امسال ۱۲۰۰ شرکت تعاونی آموزشگاهی تشکیل می‌شود

آقای مهندس غلامرضا شافعی، وزیر تعاون در گفتگویی با خبرنگاران در شهر بجنورد اعلام کرد که امسال ۱۲۰۰ شرکت تعاونی آموزشگاهی در کشور تشکیل خواهد شد.

هدف از تاسیس شرکت‌های تعاونی آموزشگاهی که از حمایت وزارت آموزش و پرورش برخوردار است، تقویت روحیه تعاون و همکاری در میان دانش‌آموزان و آشنا نمودن آنان با اصول فعالیتهای اقتصادی و

مدیرعامل اتحادیه «امکان» در گزارشی که ارائه کرد گفت: اتحادیه «امکان» در حال حاضر در ۲۳ استان کشور دارای ساختمان اداری و انبار است و در پنج استان نیز فروشگاههای عرضه مستقیم کالا تاسیس کرده است. وی همچنین خاطر نشان نمود که سرمایه اتحادیه «امکان» اکنون بالغ بر هشت میلیارد ریال می‌باشد و با تشکیل ۳۳۳۶ تعاونی در این اتحادیه عملاً یک میلیون و ۱۶۰ هزار نفر را تحت پوشش خدمات خود قرار داده است.

مدیرعامل اتحادیه «امکان» در ادامه گزارش خود با اشاره به اینکه، کالاهای از طریق این اتحادیه، ۲۰ درصد ارزانتر از بازار در اختیار مصرف‌کننده قرار گرفته است، مشکل فعلی اتحادیه امکان را کمبود کالا ذکر کرد و گفت از ۱۰ درصد سهمیه لوازم خانگی که برای توزیع از طریق این اتحادیه در نظر گرفته شده است، کارخانجات مربوط فقط ۴/۵ درصد آنرا تحویل داده‌اند.

پس از سخنان مدیرعامل اتحادیه امکان، آقای مهندس شافعی، وزیر تعاون، طی سخنانی اظهار داشت: «امروز تعاونیهای مصرف کارگری جزء موفق‌ترین تعاونیهای مصرف هستند و با بیش از یک میلیون نفر عضو، قریب به شش میلیون نفر از جمعیت کشور را از کمکهای تعاونی بهره‌مند می‌سازند و باید با عرضه کالای بیشتر، نیازهای این قشر جامعه از طریق تعاونیها تامین شود.

وزیر تعاون در ادامه سخنان خود تصریح کرد که «جامعه کارگری تحت پوشش، رقمی معادل ۱۰ درصد خانوارهای کشور را تشکیل می‌دهد و در چنین شرایطی کاهش سهمیه کالاهایی نظیر یخچال، فرش، تلویزیون و

۵- شرکت تعاونی تاکسیرانی مشهد و

حومه ۱۰۰۰۰۰۰ ریال

۶- شرکت تعاونی حمل و نقل سنگین

خراسان ۱۰۰۰۰۰۰ ریال

۷- شرکت تعاونی خواربار فروشان مشهد

۷۰۰۰۰۰۰ ریال

۸- شرکت تعاونی صنایع چوب خراسان

۶۰۰۰۰۰۰ ریال ماهانه ۵۰۰۰۰۰۰ ریال

۹- شرکت تعاونی پروفیل خراسان

۵۰۰۰۰۰۰ ریال ماهانه ۵۰۰۰۰۰ ریال

۱۰- شرکت تعاونی نفتکش‌های آزاد

خراسان ۵۰۰۰۰۰۰ ریال

۱۱- شرکت تعاونی صنایع کوچک

سماورسازان مشهد ۳۵۰۰۰۰۰ ریال

۱۲- شرکت تعاونی صنایع فلزی مشهد

۲۳۰۰۰۰۰ ریال

۱۳- شرکت تعاونی لوازم یدکی اتومبیل

مشهد ۲۰۰۰۰۰۰ ریال

۱۴- شرکت تعاونی فروشندگان لوازم

صوتی و تصویری خراسان ۲۰۰۰۰۰۰ ریال

۱۵- شرکت تعاونی بلور چینی مشهد

۱۷۰۰۰۰۰ ریال

۱۶- شرکت تعاونی پیراهندوزان مشهد

۱۰۰۰۰۰۰ ریال

تعاونیهای مصرف کارگری جزء

موفق‌ترین تعاونیها هستند

ساختمان جدید اداری و انبار اتحادیه

مصرف کارگران کشور (امکان) شعبه خراسان،

توسط آقای مهندس شافعی، وزیر تعاون، روز

هفدهم اردیبهشت ماه در شهر مشهد افتتاح

شد.

در مراسم این افتتاح «حسین رسولی»

در سال گذشته ۱۲۷۲ شرکت تعاونی

آموزشگاهی در مدارس کشور تشکیل گردید.

براساس ضوابط تدوین شده، ایجاد فروشگاه

و تهیه وسایل تحصیلی و مصرفی اعضاء،

تدارک وسایل نقلیه برای رفت و آمد

دانش‌آموزان، راه‌اندازی و مدیریت رستوران

و بوفه برای استفاده تمامی دانش‌آموزان و

کارکنان آموزشگاه، از جمله بارزترین اموری

است که در حیطه فعالیت این گونه شرکتیهای

تعاونی جای گرفته است.

همایش توجیهی تعاونیهای آموزشگاهی

امسال در روزهای دهم و یازدهم شهریور ماه با

همکاری دو وزارتخانه «آموزش و پرورش» و

«تعاون» در اردوگاه شهید باهنر تهران برگزار

خواهد شد.

کمک نقدی شرکتیهای تعاونی به

محرومین تحت پوشش کمیته امداد

امام خمینی(ره)

شرکتیهای تعاونی استان خراسان طی سال

گذشته و به مانند سنوات پیشین کمکهای قابل

توجهی را به محرومین تحت پوشش کمیته

امداد امام خمینی(ره) اختصاص دادند. بخشی

از این کمکها به شرح ذیل است:

۱- شرکت تعاونی آهن‌آلات مشهد و

حومه ۱۰۰۰۰۰۰۰ ریال و از ابتدای سال ۷۴

ماهانه ۵۰۰۰۰۰ ریال به صورت مستمر

۲- شرکت تعاونی نبات و آبنبات ریزان مشهد

و حومه ۱۰۰۰۰۰۰۰ ریال و ماهانه ۳۰۰۰۰۰

ریال به صورت مستمر

۳- شرکت تعاونی نانوایان مشهد و حومه

۱۰۰۰۰۰۰۰ ریال

۴- شرکت تعاونی مصالح فروشان مشهد

غیره، که از نیازهای اصلی مردم به شمار می‌روند، یک ظلم آشکار می‌باشد.»

آقای شافعی، در بخش پایانی صحبت‌های خود با تأکید بر لزوم گسترش سیستم توزیع کالا از طریق تعاونیها گفت: «امروز شبکه قابل اعتماد تعاونیها در توزیع کالا، می‌تواند از سودجوییها جلوگیری نموده و اجازه ندهد که اختلاف فاحش قیمت برخی از کالاها به جیب افراد سودجو برود.» وی همچنین اظهار داشت: «تعاونیهای مصرف‌کارگری از موفق‌ترین ارکان اقتصادی کشور هستند که با سرمایه، مدیریت و امکانات کارگران اداره می‌شود و در صورت مساعدت و همراهی کارخانه‌ها و افزایش سهمیه اتحادیه‌های کارگری در کشور نیازهای ضروری یک میلیون و ۲۰۰ هزار نفر کارگر رافع می‌کنند و این امر در مقابله با تورم نقش موثری ایفا خواهد نمود.»

کمک شرکتی تعاونی به دانش‌آموزان کم‌بضاعت

در آغاز سال جدید، شش اتحادیه و هفت شرکت تعاونی استان خراسان رومی بالغ بر نه میلیون و سیصد هزار ریال را به منظور تهیه هدایایی برای دانش‌آموزان بی‌بضاعت با هماهنگی اداره کل تعاون آن استان به آموزش و پرورش منطقه محروم احمدآباد مشهد اهدا کردند.

ایلام

عملکرد آموزشی و ترویجی سه ماهه اول سال ۱۳۷۵

اداره کل تعاون استان ایلام طی گزارشی اهم فعالیتهای آموزشی این اداره کل را در سه ماهه اول سال جاری اعلام کرد. در این

گزارش به برگزاری یک دوره آموزشی با عنوان اصول زراعت برای ۲۰ نفر طی ۵۱ ساعت، آموزش مدیران عامل تعاونیهای آموزشگاهی با حضور ۲۰ نفر به مدت ۱۷ ساعت و دوره آموزشی امور مالی و حسابداری ویژه بازرسان با حضور ۲۰ نفر طی ۱۷ ساعت و نیز دوره‌های آموزشی کنترل کیفیت و استاندارد عمومی و اصول قالبیابی جمعاً طی ۸۵ ساعت برای ۷۵ نفر از اعضاء تعاونیها اشاره شده است. این گزارش می‌افزاید: در سه ماهه اول سال ۷۵ همچنین ۶ دوره گردهمایی آموزشی و ترویجی برای بیش از ۱۱۱۲ نفر از بسیجیان و دوگردهمایی آموزشی دیگر نیز برای اعضاء تعاونیهای این استان طی ۱۲ ساعت برگزار شده است.

فارس

نشست مشترک مدیران تعاونیها و اتحادیه‌های فارس، بوشهر و کهگیلویه و بویراحمد در فارس

با انگیزه بررسی مشکلات، انتقال تجارب، اهداف آتی و راهیابی به شیوه‌های ابتکاری نوین و علمی در تعاونیهای مصرف‌گردهمایی مدیران و بازرسان اتحادیه‌های تعاونی مصرف استانیهای فارس، کهگیلویه و بویراحمد و بوشهر در شیراز برگزار شد. در این گردهمایی که به اهتمام اتحادیه تعاونیهای مصرف فرهنگیان فارس و همکاری ادارات کل تعاون و آموزش و پرورش فارس برگزار گردید و مدیران اتحادیه تعاونی مصرف فرهنگیان کشور نیز حضور داشتند.

آقای فرجی رئیس هیات مدیره اتحادیه تعاونی مصرف فرهنگیان فارس ابتدا طی سخنانی به بیان اهداف گردهمایی مزبور پرداخت و اهداف گردهمایی، آنگاه آقای

دبیری مدیرعامل اتحادیه فارس و عضو اصلی هیات مدیره اتحادیه کشور عملکرد این اتحادیه را در استان فارس تشریح کرد وی گفت: این اتحادیه ۲۸ تعاونی مصرف فرهنگیان و نزدیک به ۹۰ هزار نفر از فرهنگیان محترم را به عنوان عضو تحت پوشش دارد. وی افزود در سال گذشته ۲۱۵ میلیارد ریال خرید داشته‌ایم که ۱۳ میلیارد ریال آن از طریق اتحادیه کشور تامین شده و طبق آمار موجود فروش سال ۷۴ نسبت به سال ۷۳ بالغ بر ۸۳٪ افزایش داشت و اجناس توزیع شده ۶۵۰ قلم می‌باشد که شامل کالای خانگی، ارزاق، لوازم التحریر، پوشاک و غیره بوده که عمده‌ترین آنها هزاران تن برنج و روغن است.

پس از گزارش مدیرعامل اتحادیه فارس آقای مهندس طاهری سرپرست اداره کل تعاون فارس طی سخنانی گفت: شما مدیران می‌بایستی به تحقیق توجه کنید و این تحقیق را با مطالعه و استفاده از نظر کارشناسان و اعضاء تعاونی و همین گردهمایی‌ها می‌توانید بدست بیاورید.

سرپرست اداره کل تعاون فارس درباره حمایت‌هایی که دولت از تعاونیها می‌کند گفت: دولت در چهارچوب قانون و آیین‌نامه و مقررات تعهداتی دارد که انجام می‌دهد اما چیزی که توصیه ما می‌باشد این است که مدیران محترم به فکر خودکفایی باشند بخش تعاون یک بخش مردمی است و باید آنرا با برنامه‌ریزی‌های اصولی به عنوان یک واحد اقتصادی قوی و مطرح نشان داد. وی استفاده از راهیابی مثل افزایش سرمایه، استفاده از منابع بانکی، استقراض، تبلیغات، استفاده از تسهیلات صندوق تعاون را از جمله اقدامات موثر در این راستا دانست.

مهندس طاهری گفت: باید عادت کنیم که تنظیم درآمد داشته باشیم عادت به پس انداز حتی اگر خیلی اندک باشد بسیار پسندیده است.

سرپرست اداره کل تعاون فارس با ارائه تاریخچه تشکیل نخستین تعاونی دانشجویی در ژاپن در سال ۱۸۹۸ و مراحل آن را که این تعاونی تاکنون گذرانده گفت: ما بر تشکیل تعاونیهای آموزشی در سطح مدارس تاکید داریم به این جهت که آنها از همان دوران عادت به خودگردانی داشته باشند متکی بر نیابند به حساب و کتابهای خود برسند و در رابطه با تامین مایحتاج خود احساس مسئولیت کنند و مدیریت را یاد بگیرند.

سخنران بعدی آقای تقوی رئیس هیات مدیره تعاونیهای مصرف فرهنگیان کشور بود وی با ابراز خرسندی از تلاش تعاونگران برای خدمت به قشر شریف معلم گفت: اسلام یک ساعت تفکر را برابر با هفتاد سال عبادت می داند و ما برای تفکر اینگونه ارزش قائل هستیم و این تفکر را چه کسی جز معلم در نونهالان و حتی خودما و مسئولان مهم مملکتی که اکنون در راس امور هستند پرورانده است؟ پس توجه به مسائل معیشت و رفاه معلم و کار در این زمینه از معلمی کمتر نیست. ما در قالبهای مختلف از جمله تعاونیهای مسکن، صندوق ذخیره فرهنگیان خانه معلم و همچنین تعاونیهای مصرف سعی کرده ایم برای این رکنهای اصلی جامعه خدمت کنیم زیرا این کار با اهمیت است اجرای عظیم دارد.

آقای تقوی با اشاره به مشکلاتی که بعضاً در زمینه علم موفقیت در تعاونی وجود دارد گفت: به نظر من مشکل اصلی عدم شناخت است هر کاری علمی دارد و در تعاون هم باید

تعاون را شناخت و این همان موضوع تحقیق است که آقای مهندس طاهری روی آن تاکید داشتند. بنده براساس اظهارات مسئولین وزارت تعاون عرض می کنم که تعاونیهای فرهنگیان کشور از موفقترین تعاونیها بوده اند و این عاملی جز این ندارد که اعضای آن فرهنگی هستند و شناخت دارند پس باید روی شناخت دادن به اعضاء خوب کار کرد وقتی اعضاء با این مشخصات بودند حتماً مدیرانی قوی انتخاب می کنند و مدیران قوی هم کارهای اساسی می کنند و مشکلات را به کمک اعضاء حل می کنند.

آخرین سخنران جلسه آقای عظیمزاده مدیرعامل اتحادیه تعاونیهای مصرف کشور بود وی گفت: ابتدا بنده باید عرض کنم اگر موفقیتی در کارها داشته ایم مرهون همکاری کلیه اعضاء فهیم و شریف یعنی معلمان محترم و فرهنگیان شریف همچنین مدیران تعاونیها و وزارتخانه های تعاون، بازرگانی و آموزش و پرورش بوده است و ما صمیمانه از همه آنها سپاسگزاریم.

آقای عظیمزاده ایمان به کار را سرمنشأ موفقیت دانست و گفت: در مجموعه کاری اگر کسی به کاری که می کند ایمان و اعتقاد داشته باشد می تواند گامهای بلند و موثری بردارد و ما به عنوان تعاونگر در بخش تعاون این خدمت را می کنیم زیرا که به عدالت نزدیک است و برای کسانی خدمت می کنیم که بهترینها هستند و این خدمتی بزرگ است.

مدیرعامل اتحادیه تعاونیهای مصرف فرهنگیان کشور با توجه فراز و نشیب تعاونیها در مقاطع مختلف گفت: در زمان جنگ تعاونیها به عنوان توزیع کننده های امین برای توزیع اجناس با یارانه و کوپنی بودند و این تفکر در تعاونیها مانده که جنسی را با یارانه

بگیرند و توزیع کنند ولی باید این تفکر را فراموش کنیم و چون تعاونی یک بخش مردمی است با برنامه ریزی صحیح آن را خودگردان کنیم.

آقای عظیمزاده سپس عملکرد اتحادیه کشور را گزارش کرد.

از دیگر برنامه های این گردهمایی پرسش و پاسخ، تشکیل جلسه جداگانه استانی و جلسه با مسئولین آموزش و پرورش استان و افتتاح سردخانه تعاونی مصرف فرهنگیان شیراز بود.

سمینار صنایع تبدیلی و توسعه صادرات در استان فارس

سمینار صنایع تبدیلی و توسعه صادرات با هدف تبیین توانمندیهای صنایع تبدیلی کشور و طرح مسائل و مشکلات مرتبط با آن صنایع برای دستیابی به راهحلهای اصولی و اجرایی، در روزهای دوم و سوم خردادماه سال جاری با حضور وزیر بازرگانی و رئیس کل مرکز توسعه صادرات ایران در دانشگاه علوم پزشکی شیراز برگزار شد.

برپایی این سمینار توسط مرکز توسعه صادرات ایران و اداره کل بازرگانی استان فارس و با همکاری دانشگاه شیراز، استانداری فارس، اداره کل صنایع، اداره کل تعاون استان فارس، سازمان جهادسازندگی، سازمان کشاورزی، سازمان برنامه و بودجه و اتاق بازرگانی و صنایع و معادن شیراز پس از یک سال تلاش تحقق یافت.

به گفته دست اندرکاران برگزاری سمینار مذکور، موقعیت ویژه و استراتژیک استان فارس از نظر تولیدات کشاورزی و صنعتی، مجاورت آن با کشورهای حاشیه خلیج فارس وجود بازرگانان پرسابقه و مجرب در امر