

معرفی و بررسی انواع روش‌های تهیه نقشه فرش در تبریز

عبدالله میرزایی^۱، فاطمه عارف‌پور^۲

تاریخ دریافت: ۹۱/۷/۳

تاریخ تصویب: ۹۱/۱۲/۲۶

چکیده

فرش تبریز بخش اصلی شهرت خود را مدیون طرح و رنگ خویش است. تولیدکنندگان فرش تبریز در پی توجه به سلیقه مصرف‌کنندگان خارجی همواره گونه‌های جدیدی از طرح و رنگ را در محصول‌های خود به نمایش می‌گذارند. بافت این فرش‌ها با استفاده از نقشه‌هایی صورت می‌گیرد که به شیوه‌های مختلف برای ارائه به بافندگان آماده می‌شوند. این شیوه‌ها در فرش تبریز به دو گروه نقشه‌های حقیقی و مجازی تقسیم شده است. در این پژوهش با انجام مطالعات میدانی با هدف معرفی هر یک از شیوه‌های رایج تهیه نقشه فرش در تبریز، به دلایل ظهور این شیوه‌ها نیز پرداخته است. روش انجام پژوهش از نوع توصیفی - تحلیلی بوده و نتایج آن نشان می‌دهد که گرایش به نوآوری در بافت و تولید در کنار وجود بافندگان ماهر و خلاق، دستیابی به تنوع حاضر در طرح، رنگ و حتی بافت فرش تبریز را فراهم کرده است. این میزان تنوع در تولید با شیوه‌های سنتی تهیه نقشه فرش امکانپذیر نبوده است و تولیدکنندگان فرش تبریز ناگزیر به استفاده از روش‌های متنوع هستند.

کلید واژه‌ها: تبریز، نقشه فرش، رنگ و رنگ‌آمیزی، بافت.

مقدمه

شیوه شفاهی و از مادران به فرزندان بود. با توسعه شهرنشینی و رواج زندگی اشرافی و به منظور برآورده کردن سلیقه درباریان و صاحبان مال و مکت، لزوم استفاده از انواع مختلف الگوهای بافندگی فرش آشکار شد. در این دوره، فرش‌ها نه تنها برای استفاده در درون ایل و طایفه، بلکه با اهداف تجاری و گاه «سیاسی»^۱ تولید می‌شدند. برای نیل به این اهداف لازم بود سلیقه و خواست سفارش‌دهندگان به نوعی با بافندگان در میان گذاشته شود تا فهم مشترکی حاصل شود. نتیجه این کار به پدیدار شدن انواع «نقشه فرش»^۲ منجر شد.

تهیه و ارائه این نقشه‌ها به بافندگان به شیوه‌های متنوعی قابل اجرا بود؛ ولی با توجه به وجود محدودیت در تهیه کاغذهای بزرگ و مناسب و همچنین فسادپذیری سریع

مطالعه ابعاد هنری فرش دستبافت ایران اغلب، حول محور طرح و نقش زیبای آن صورت می‌گیرد. این طرح‌ها که طی قرون و اعصار شکل گرفته و نمود فعلی خود را یافته است، به شیوه‌های مختلف به نسل‌های پس از خود منتقل شده‌اند. مطالعه و بررسی این شیوه‌ها به علت تنوع گسترده موضوع‌های پژوهشی در حوزه فرش کمتر مورد توجه قرار گرفته است. با توجه به اینکه امروزه از شیوه‌های تهیه و ارائه نقشه‌های ظریف و دقیق فرش ایران تا دوره قاجار تقریباً چیزی بر جای نمانده است، انجام چنین پژوهش‌هایی ضروری به نظر می‌رسد. طی قرن‌های گذشته و دوران سلطه فرهنگ شفاهی بر زندگی عشایری و روستایی که بافت فرش تنها برای برآورده کردن نیازهای درون خانواده و قبیله صورت می‌گرفت، انتقال طرح‌ها به

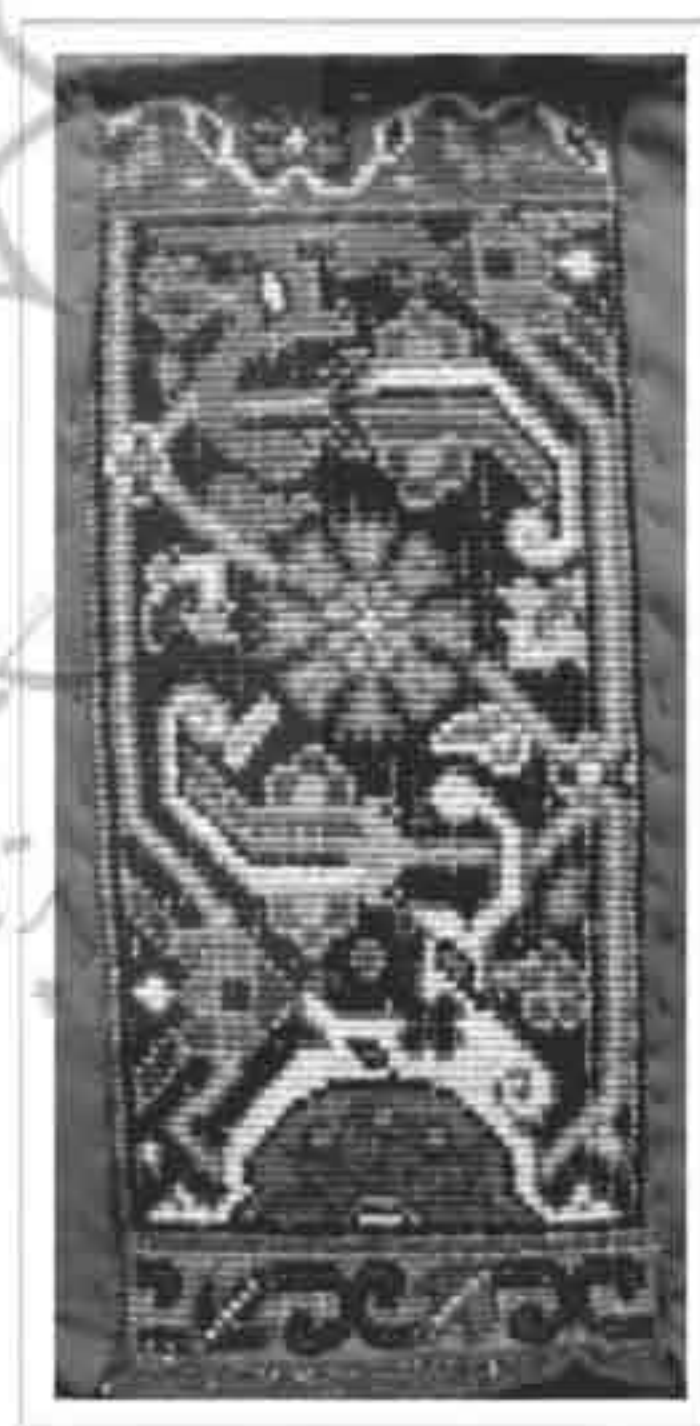
۱. دانشجوی دوره دکتری هنر اسلامی، دانشگاه هنر اسلامی تبریز abdmirzaee@yahoo.com

۲. کارشناس ارشد هنر اسلامی، دانشگاه هنر اسلامی تبریز

آن، به‌ویژه در محیط کارگاه فرشبافی به نظر می‌رسد، پیاده‌کردن این طرح‌ها و نقوش آن روی پارچه‌های سفید و محکم (تصویر ۱) و یا بافت نمونه‌های کوچک با نقش‌مایه‌های اصلی فرش، موسوم به «اورنگ» یا «واگیره» (تصویر ۲) برای الگوسازی بافت فرش‌های بزرگ از راه حل‌های اولیه بوده است.



تصویر ۱: دستمال نقشه یا چسبی هریس، طرح واگیره‌ای (سر هم سوار) اجراشده روی پارچه کتان



تصویر ۲: واگیره یا اورنگ، با طرح حاشیه سماوری، الگوی رایج بافت حاشیه‌های فرش در هریس

نگارگری و تذهیب و لزوم انتقال بی‌نقص و کامل طرح‌های نگارگران و مذهبانی چون سلطان محمد، آقا میرک اصفهانی و... روی فرش‌های دوره تیموری و صفوی، ضرورت استفاده از شیوه‌های کامل‌تر و دقیق‌تر برای این کار احساس شد. این احساس باعث ابداع نقشه‌های کاغذی طرح فرش و شطرنجی کردن آن‌ها به‌وسیله استادان جدول کش شد (میرزایی، ۱۳۸۸: ۱۲۴).

چنانچه موری آیلند نویسنده کتاب *قالی‌های شرقی* می‌نویسد: «علیرغم فقدان شواهد مستقیم به‌نظر می‌رسد، استفاده از شیوه‌های طراحی روی کاغذ شطرنجی در بافت طرح‌های پیچیده در قالی‌های دوره صفوی رایج بوده است؛ همانطور که تناسبات و قرینگی‌های دقیق، این موضوع را تأیید می‌کند» (Eiland, 1998: 28).

با پیشرفت تکنولوژی و اختراع دستگاه‌های چاپ، کاغذهای شطرنجی چابی برای طراحی نقشه فرش در اختیار طراحان قرار گرفت. «بر اساس قدیمی‌ترین نقشه‌های فرش باقیمانده، احتمالاً فاصله سال‌های ۱۳۱۵-۱۳۲۰ هجری شمسی صنعت چاپ برای جدول کردن کاغذ طراحی فرش به کمک طراحان آمد» (ژوله، ۱۳۸۱: ۵۰). با این کار بیش از نیمی از زمانی کاهش یافت که طراحان صرف آماده‌کردن کاغذ طراحی و شطرنجی کردن آن به‌وسیله دست و با استفاده از قلم فلزی، مرکب و خط‌کش می‌کردند. ورود کاغذهای شطرنجی و استفاده از آن‌ها باعث شد طرح‌ها دقیق‌تر، ماندگارتر و بافت آن‌ها از سهولت بیشتری بهره‌مند شود.

استفاده از کاغذهای شطرنجی مخصوص طراحی فرش در دو سبک اصلی بافندگی ایران موسوم به «مناطق فارسی‌بافت و ترکی‌بافت» با دو شیوه تقریباً متفاوت از نظر رنگ خطوط، ابعاد، رج‌شمار و نقاشی مرسوم است. در شهر تبریز برخلاف سایر مراکز بافندگی که عموماً سبک سنتی نقاشی و نقطه‌گذاری طرح‌ها یا همان رنگ و نقطه‌کردن تمام نقوش و بخشی از زمینه رایج است، شیوه‌های متنوعی برای آماده‌سازی و ارائه طرح‌ها به بافندگان به‌کار برده می‌شود. این پژوهش از نوع توصیفی-تحلیلی بوده و جمع‌آوری اطلاعات آن به شیوه میدانی و کتابخانه‌ای صورت گرفته است. بخش میدانی این پژوهش به شیوه مصاحبه‌کردن با عوامل طراحی و تولید فرش بر اساس

از نحوه کار طراحان نقشه فرش در عصر طلایی، فرش ایران (دوره صفوی) اطلاع دقیقی در دست نیست؛ ولی به نظر می‌رسد با رشد و توسعه هنرهای ظریف، به‌ویژه

سؤال‌های طرح‌شده و جمع‌آوری نمونه‌های تصویری و در نهایت، تجزیه و تحلیل داده‌ها به انجام رسیده است.^۳ با توجه به تنوع بالا و تخصصی شدن تولید در تبریز، برخی طراحان و بافندگان سال‌هاست که یکی از شیوه‌های مورد مطالعه را استفاده می‌کنند؛ بنابراین گزینه مناسبی برای بررسی سایر شیوه‌ها نیستند. از این رو فرآیند مصاحبه و جامعه آماری به صورت گزینشی و از بین افراد صاحب‌نظر و فعال در هر روش به انجام رسیده است.

سوالات اصلی این پژوهش عبارتند از:

۱. آیا تنوع شیوه‌های تهیه نقشه فرش در تبریز محصول تنوع در طرح، رنگ و حتی بافت فرش‌هاست؟
۲. آیا با شیوه‌های سنتی تهیه نقشه می‌توان تنوع امروزی تولیدات فرش تبریز را مشاهده کرد؟

در اغلب منطقه‌های فرش‌بافی ایران به طور معمول و سنتی برای تهیه و ارائه یک نقشه به بافنده، چهار مرحله اتودزنی، اصلاح و دورگیری، رنگ‌آمیزی و در نهایت نقطه‌کردن ساقه‌ها و خطوط دور گل‌ها انجام می‌شود. این کار روی کاغذهای شطرنجی چاپی و بنا به سفارش یا تصمیم طراح در اندازه‌های مختلف قابل اجرا است؛ اما در تبریز روش‌های دیگری نیز برای ارائه نقشه فرش به بافندگان، به کار برده می‌شود که به علت تنوع گسترده این روش‌ها با تقسیم‌بندی آن‌ها به دو گروه اصلی: الف. «نقشه‌های حقیقی» و ب. «نقشه‌های مجازی» به معرفی این شیوه‌ها پرداخته می‌شود.

الف. نقشه‌های حقیقی

در این گروه، نقشه‌هایی جای می‌گیرند که کیفیت و موضوع طراحی آن‌ها به وسیله بافنده قابل رؤیت بوده و همزمان با پیشرفت بافت، مقایسه نقشه و فرش در حال بافت برای رفع عیب‌های احتمالی امکان‌پذیر است. در ادامه، ویژگی‌های هر یک از گروه‌های فرعی نقشه‌های حقیقی بیان شده است (جدول ۱).

– نقشه‌های رنگ و نقطه‌شده به شیوه سنتی:

در این روش پس از پیاده‌شدن طرح روی کاغذ شطرنجی مناسب، به وسیله طراح و یا فرد دیگری که شغلش منحصرأ

شیوه‌های تهیه نقشه در تبریز

قالی‌های تولیدی تبریز در تطبیق طرح و رنگ خود با سلیقه بازار شهره جامعه فرش‌اند. تبعیت از سلیقه بازار و تلاش برای برآورده کردن نیاز مشتری با تغییر مدام در طرح و رنگ قالی‌ها، سبب شده است تا سبک‌های طراحی فرش این شهر در نقطه مقابل طرح‌های سنتی منطقه‌هایی چون اصفهان قرار گیرند. تبریز به دلیل قرارگرفتن در مسیر تجاری ایران با دنیای غرب، بهره‌مندی از تجار موقع‌شناس و اقتباس از نقش‌مایه‌ها و ساختارهای طراحی سایر مناطق، پیش‌تاز تحولات جدیدی در عرصه طراحی و بافت قالی‌های ایران بوده است.



تصویر ۳: قسمتی از نقشه رنگ و نقطه‌شده به شیوه تبریز



تصویر ۴: قسمتی از نقشه تصویری نقاشی شده بدون نقطه گذاری، اجرا شده روی کاغذ شطرنجی

– نقشه‌های تصویری نقاشی شده:

این نوع نقشه‌ها شامل تصویرهای اشخاص، منظره‌ها و به‌ویژه نقاشی سنتی ایرانی است. در این روش از کاغذ شطرنجی به‌عنوان بوم طراحی و رنگ‌آمیزی استفاده می‌شود؛ ولی هنگام نقطه‌کردن خط‌ها به اقتضای نوع نقشه و بالابردن ظرافت بافت، بخشی از نقشه مانند قسمت‌هایی از چشم، مژه و سایه‌های رنگی روی چهره نقطه نمی‌شود؛ زیرا جوابگوی ظرافت نقشه مورد نظر نخواهد بود و در صورت نقطه‌شدن از ظرافت و کیفیت بصری نقشه کاسته خواهد شد.

در بافت این نقشه‌ها، بافنده با تشخیص و مهارت خود و با به‌کارگیری گره‌های هنری و تلفیقی در محل‌های بدون نقطه اقدام به بافت می‌کند (تصویر ۴).

– نقشه‌های نقطه‌شده بدون رنگ زمینه:

این روش که رایج‌ترین شیوه تهیه نقشه فرش را در تبریز است، مبتنی بر نقطه‌کردن خط‌های جداکننده فضاهای رنگی از قبیل لچک و ترنج، حاشیه و نقش‌مایه‌ها و شماره‌گذاری داخل فضاهای رنگی ایجاد شده است (تصویر ۵). به این صورت که پس از اتمام طراحی، کار نقطه‌کردن خط‌ها به‌وسیله طراح یا فرد دیگری انجام و رنگ فضاهای ایجاد شده به‌واسطه اعداد نشان داده می‌شود. به علت اینکه تعیین رنگ‌های نقشه با نوشتن اعداد مربوط به هر رنگ در داخل فضاها صورت می‌گیرد، به این کار «رنگ‌نویسی» نیز می‌گویند و استاد کار آن را «رنگ‌نویس» می‌نامند. رنگ‌نویس نمونه‌های رنگی خامه‌های مربوط را مطابق

رنگ و نقطه‌زدن است، توسط ماژیک و آبرنگ رنگ‌آمیزی و نقطه می‌شود. عمل نقطه‌کردن به بافنده در تشخیص محل دقیق گره‌ها و بافت سالم کمک می‌کند. از مزایای این روش می‌توان به مقایسه قسمت‌های بافته‌شده فرش با نقشه آن برای رفع عیب‌های احتمالی در هر مرحله از بافت اشاره کرد. این روش مطلوب بافندگان تازه‌کار نیز هست (تصویر ۳).



تصویر ۵: بخشی از نقشه نقطه‌شده بدون رنگ زمینه، رنگ سایه‌های ایجاد شده معمولاً در مرحله بافت با توجه به مستوره تغییر می‌کند.



تصویر ۶: بخشی از یک مستوره رنگ، اندازه نقشه و شماره رنگ‌ها روی آن نوشته شده است.

شماره‌های رنگ نقشه روی مقوا یا تخته مناسب موسوم به «کارت رنگ» یا «مستوره» نصب و با نوشتن شماره هر رنگ زیر آن، بافنده را در تشخیص رنگ‌های نقشه یاری می‌کند (تصویر ۶). در این روش با تعویض رنگ‌های «کارت رنگ» می‌توان فرش‌های متنوع رنگی با طرح یکسان تولید کرد. رنگ‌نویسی روی این نقشه‌ها نیازمند مهارت، تجربه و قدرت تصویرسازی ذهنی بالایی است؛ زیرا رنگ‌های نوشته‌شده تا اتمام بافت و پرداخت فرش، جلوه نهایی کیفیت و همنشینی خود را آشکار نمی‌کنند. نقشه‌های رنگی دورگیری‌شده: اساس این روش بر پایه رنگ کردن زمینه نقوش و یا کدگذاری به وسیله اعداد و دورگیری خطوط گل‌ها و ساقه‌ها با رنگ مربوط و با ماژیک استوار است. شاید دشواری‌های نقطه‌کردن تمام خطوط و مرزهای رنگی نقشه و سرعت‌دادن به کار آماده‌سازی سفارش‌ها سبب شده است تا نقاشان از نقطه‌کردن طرح به شیوه مرسوم خودداری و مشقت تشخیص صحیح محل گره‌ها و بافت آن‌ها را به بافندگان انتقال دهند. «در شیوه دورگیری به جای آنکه هر گره یک نقطه شود، گره‌های هم‌رنگ را در چهار خانه‌ها می‌کشاند؛ بنابراین رنگ‌ها و گره‌ها به هم پیوسته می‌شوند و بافنده به دشواری می‌تواند جای درست و دقیق پاره‌ای از گره‌ها را معلوم کند» (یساولی، ۱۳۷۵: ۸۶). وجود بافندگان ماهر و باتجربه در تبریز آنان را قادر به بافت چنین نقشه‌هایی کرده است. امروزه این روش در مقیاس کم در آماده‌سازی نقشه‌های فرش تبریز دیده می‌شود (تصویر ۷).

- چاپ تصویر روی کاغذ شطرنجی:

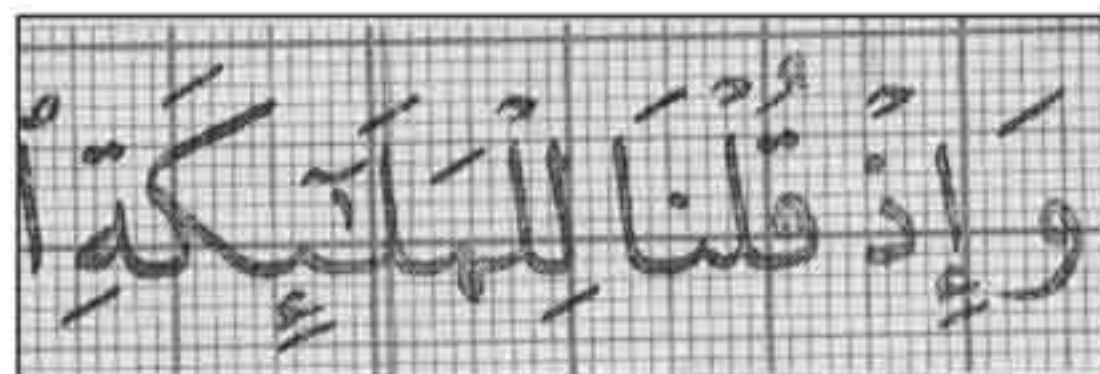
این روش که به روش «پوستربافی» نیز معروف است، اغلب برای بافت تابلوهای ظریف، خطوط هنری و آیات قرآنی به کار می‌رود؛ بدین صورت که تصویر مورد نظر در صورت لزوم با کمک نرم‌افزارهای رایانه‌ای اصلاح و سپس روی کاغذ شطرنجی مناسب چاپ می‌شود. بافندگان ماهر این تابلوفرش‌ها برای تشخیص بهتر محل گره‌ها و بالابردن دقت بافت، تارهای فرش را در فاصله‌های صد جفتی و پنجاه جفتی علامت‌گذاری می‌کنند (تصویر ۸).

- استفاده مستقیم از عکس یا نقاشی برای بافت:

«در بعضی مناطق ایران، بافندگان چنان ماهرند که می‌توانند از روی عکس یا یک طرح خام، اقدام به بافت قالی نمایند» (Eiland, 1998: 28). در این روش بافنده ماهر، عکس یا نقاشی را بر اساس اندازه و استاندارد مورد نظر برای بافت به وسیله یک شبکه مربع به نحوی که هر یکصد گره در یک مربع قرار گیرد (ده گره طولی و ده گره عرضی) تقسیم‌بندی می‌کند، سپس با چله‌کشی بر اساس خانه‌های به‌دست آمده اقدام به بافت آن می‌کند. در برخی مواقع نیز برای سهولت تشخیص مرزهای رنگی، اقدام به دورگیری اجزاء تصویر به وسیله مداد می‌کند. بافت این قبیل نقشه‌ها نیازمند دقت، مهارت و استعداد بالای هنری است. این سبک ارائه نقشه تا قبل از رواج نقشه‌های رایانه‌ای استفاده وسیعی در تابلوبافی تبریز داشت؛ ولی امروزه در بافت نقشه‌های هنری و بسیار ظریف استفاده می‌شود.



تصویر ۷: بخشی از یک نقشه رنگی دورگیری‌شده بدون نقطه‌گذاری خطوط جداکننده



تصویر ۸: بخشی از نقشه قرآن کامل بافته شده در دانشگاه هنر اسلامی تبریز که آیه‌ها روی کاغذ شطرنجی چاپ شده‌اند.



تصویر ۹: بخشی از یک طرح چابی شطرنجی شده توسط رایانه

– نقشه‌های رایانه‌ای چابی:

با فراگیر شدن استفاده از رایانه در بخش‌های مختلف تولیدی و خدماتی، نرم‌افزارهای مختلفی با قابلیت‌های متعدد برای استفاده در طراحی و رنگ‌گذاری نقشه‌های فرش به بازار آمدند. امروزه استفاده از این نرم‌افزارها در طراحی و رنگ‌گذاری طرح‌های اسکن شده، به‌ویژه در بازبافی فرش‌های قدیمی و تاریخی از جایگاه خاصی بین طراحان و تولیدکنندگان تبریز برخوردار است. در این روش با توجه به قابلیت‌های نرم‌افزارها و ویژگی طرح، یکی از ویژگی‌های چاپ کامل رنگی یا بدون رنگ زمینه و... را انتخاب و نقشه مورد نظر را چاپ می‌کنند (تصویر ۹).

عمر استفاده از رایانه در تهیه نقشه‌های فرش به کمتر از سه دهه می‌رسد که در مقایسه با تهیه نقشه به شیوه دستی و سنتی کاملاً جوان است. با این حال این تکنولوژی توانسته است، امکانات وسیعی را پیش روی بشر قرار دهد. برنامه‌های نرم‌افزاری طراحی فرش، بن‌مایه‌های تفکر و روش‌های طراحی با دست را دنبال می‌کنند (تصویر ۱۰). «ویژگی بارز رایانه در سرعت بخشی به تولید هم در موضوع طراحی و هم در زمینه‌های دیگر چون محاسبات اولیه بافت و بازاریابی است» (خواجه احمد عطاری، ۱۳۸۷: ۳۰). سرعت در جابه‌جایی نقش‌مایه‌ها و رنگ‌ها، نقطه‌کردن آسان، قرینه‌سازی دقیق، اصلاح نواقص احتمالی، مشاهده کامل نقشه، تغییر رج‌شمار، ذخیره‌سازی نقشه‌ها و کاهش هزینه‌ها برخی دیگر از مزایای استفاده از نرم‌افزارهای رایانه‌ای است.

با توجه به اختصاص سهم قابل توجهی از تولیدات فرش تبریز به تابلوبافی از تصویرهای اشخاص، منظره‌ها و تابلوهای نقاشی، استفاده از رایانه و نرم‌افزارهای پشتیبان در تهیه نقشه‌ها جایگاه خاصی دارد با اینکه شیوه آماده‌سازی نقشه در محیط مجازی رایانه تقریباً از روش ثابتی پیروی می‌کند با این حال در نحوه ارائه نقشه‌های رایانه‌ای به بافندگان تفاوت‌های شاخصی وجود دارد که مطالعه جداگانه آن‌ها را ایجاب می‌کند.



تصویر ۱۰: آماده‌سازی نقشه رایانه‌ای با رعایت اصول طراحی سنتی و دستی در تبریز

ب. نقشه‌های مجازی

در این گروه نقشه‌هایی جای می‌گیرند که بافنده از کیفیت و موضوع نقشه تا قبل از اتمام بافت تمام یا بخشی از فرش آگاهی ندارد (جدول ۲). بنابراین عیب‌های احتمالی ناشی از خطای بافنده تا قبل از اتمام بافت به راحتی تشخیص داده نمی‌شوند. نقشه‌های مجازی فرش در تبریز با بهره‌گیری از امکانات تکنولوژی جدید مانند رایانه، نرم‌افزارهای گرافیکی و چاپگرها تهیه می‌شوند.

– چاپ نقشه به صورت عددی: بخش عمده‌ای از نقشه‌های مجازی فرش که عمده فرش‌های تصویری و ظریف را شامل می‌شوند، پس از طراحی و رنگ‌گذاری در محیط رایانه با استفاده از نرم‌افزارهای مخصوص به صورت کدهای عددی چاپ می‌شوند؛ به این صورت که هر رنگی با یک عدد مخصوص جایگزین و پس از چاپ، این اعداد در برگه‌هایی به بافندگان ارائه می‌شوند.^۴ در (تصویر ۱۱)

جدول ۱: معرفی انواع نقشه‌های حقیقی و ویژگی‌های آنها

نوع نقشه	ویژگی شاخص	مزیت نسبی	عمر نسبی	دامنه کاربرد	کاربرد در حال حاضر			
					زیاد	متوسط	کم	به ندرت
چاپ نقشه به صورت عدد	چاپ نقشه به صورت مجموعه‌ای از اعداد	کاهش هزینه‌ها، عدم امکان تقلید از نقشه	۱۵	اغلب نقشه‌های تصویری تکمیل شده با رایانه *				
ارائه نقشه به صورت فایل صوتی	ارائه نقشه به صورت دیجیتال و پخش آن در قالب فایل صوتی	کاهش هزینه‌ها، افزایش سرعت بافت	۱۰	انواع نقشه تکمیل شده با رایانه *				

جدول ۲: معرفی انواع نقشه‌های مجازی و ویژگی‌های هر یک

نوع نقشه	ویژگی شاخص	مزیت نسبی	عمر نسبی	دامنه کاربرد	کاربرد در حال حاضر			
					زیاد	متوسط	کم	به ندرت
نقشه‌های رنگ و نقطه‌شده به شیوه سنتی	مشخص کردن رنگ زمینه و داخل گل‌ها با تعداد رنگ محدود و نقطه‌کردن تمام خطوط	تعیین دقیق محل گره‌ها و مقایسه قسمت بافته‌شده با نقشه در تمام مراحل بافت	از دوره صفوی؟	طرح‌های سنتی و رایج (اسلیمی، ختایی)				*
نقشه‌های تصویری نقاشی شده	نقاشی روی کاغذ شطرنجی بدون نقطه‌کردن قسمت‌های ظریف	بافت هنری با استفاده از گره‌های خاص و تلفیقی	۶۵ سال	در طرح‌های مناظر و مزایا و نقاشی ایرانی				*
نقشه‌های نقطه‌شده بدون رنگ زمینه	نقطه‌گذاری خطوط و شماره‌گذاری فضاهای متن و داخل نقوش	خلوتی نقشه و تشخیص آسان رنگ‌ها، عدم تقلید آسان نقشه	۷۰ سال	طرح‌های سنتی (اسلیمی ختایی) با رج‌شمار بالا *				
نقشه‌های رنگی دورگیری شده	دورگیری خطوط نقوش با ماژیک	آماده‌شدن سریع نقشه	۴۰ سال	نقشه‌های سنتی خلوت با رج‌شمار متوسط *				
نقشه‌های رایانه‌ای چاپی	رنگ‌های چاپی و پخش رنگ در تمام فضای خانه‌های شطرنجی	آماده‌شدن سریع و قابلیت تکثیر و تغییر رنگ نقشه	۲۲ سال	احیای نقشه فرش‌های قدیمی و رنگ‌گذاری طرح‌های اسکن‌شده مدادی *				
چاپ تصویر روی کاغذ شطرنجی (پوستربافی)	رنگ‌های چاپی و عدم نقطه‌گذاری برای تعیین مرز رنگ‌ها	چاپ سریع و بافت هنری	۱۸ سال	تابلوهای ظریف عموماً با موضوع خط و آیات قرآنی *				
استفاده مستقیم از عکس یا نقاشی برای بافت	شبکه‌بندی طرح مورد نظر جهت تعیین محل نسبی گره‌ها	بافت هنری و استفاده از گره‌های خاص به وسیله بافندگان ماهر	۴۰ سال	عکس یا تصویریهای نقاشی شده با ابعاد کوچک *				

نتیجه‌گیری

طرح و نقش فرش ایران در فرهنگ و باورهای مردمی ریشه دارد که بستر و زمینه تولید فرش را در منطقه خویش فراهم می‌آورند. با توجه به اینکه فرهنگ همواره در حال زایش و بارور شدن است، پس با تغییر آن گونه‌های جدیدی از طرح و نقش فرش نیز ظهور پیدا می‌کنند. نقش پررنگ تجار تبریزی در فرآیند تولید و صادرات فرش به کشورهای با فرهنگ متفاوت باعث شده است تا توجه به خواست و سلیقه مشتریان خارجی بخشی از برنامه تولیدکنندگان فرش تبریز باشد. نتیجه این کار گسترش تعامل فرهنگی عوامل تولید با مصرف‌کنندگان خارجی است که موجب دگرگونی در طرح و رنگ فرش‌های تبریز شده است. تغییرهای مداوم در مکتب‌های هنری غرب، توجه به جایگاه فرش در دکوراسیون داخلی و تحولات شهرسازی مدرن از دیگر عوامل تشدیدکننده تأثیر فرهنگ غربی بر طرح و رنگ فرش‌های تبریز است.^۶

با درک عوامل محرک در تغییرهای سریع طرح و رنگ قالی‌های تبریز، دلایل بروز تنوع گسترده در الگوهای آماده‌سازی و ارائه نقشه به بافندگان چنین است: (جدول ۳)

الف. گرایش به نوآوری در بافت و تولید: بررسی سبک‌های تولید فرش تبریز نشان می‌دهد، این شهر همواره ابداع و نوآوری‌های خاصی در تولید فرش‌ها داشته است؛ از جمله این ابداع‌ها می‌توان به بافت فرش‌های حجمی، اشکال هندسی چندوجهی و دایره‌ای، برجسته‌بافی و تابلوبافی اشاره کرد. بافت اغلب این فرش‌ها با رج‌شماری صورت می‌گیرد که در بالا معرفی شد. همین گرایش‌های نوجویی باعث شده است، طراحان و نقاشان فرش نیز هماهنگ با انواع جدید تولیدات، شیوه‌های ارائه نقشه‌ها را تغییر دهند؛ زیرا نقشه‌خوانی به منظور بافت فرش‌هایی با رج‌شمار بالا و اشکال حجمی خاص، جز با به‌کارگیری تمهیدات خاص از جمله رنگ‌نویسی به‌جای نقاشی فضاها یا چاپ نقشه به صورت عددی به راحتی امکانپذیر نیست.

ب. تنوع بالای رنگی: «طراوت و شادابی رنگ در قالی‌های شهری تبریز در پی استفاده از طرح‌های گل‌فرنگ در لوای طرح‌های نوگرایانه، توجه خریداران را به خود جلب کرده است» (ژوله، همان: ۱۶۰). دستیابی به طراوت و شادابی رنگ‌های ناشی از طرح‌های

طبیعت‌گرایانه با عمق‌بخشیدن به نقوش و برجسته‌ساختن آن‌ها با استفاده از سایه‌پردازی‌های دقیق و با رنگ‌های هم‌خانواده میسر است. در فرش‌های تابلویی که خارج از اصول پذیرفته‌شده سبک سنتی فرش ایران بافته می‌شوند، تعداد بالای رنگ‌ها که در مواقعی به بیش از ۱۵۰ رنگ می‌رسد و استفاده از چندین رنگ هم‌مقام و مشابه در کنار هم باعث ایجاد خطای دید در تشخیص صحیح رنگ‌ها می‌شود. برای غلبه بر مشکل خوانش چنین نقشه‌هایی، نقاشان ناگزیر از به‌کار بردن شیوه‌های متنوع در ارائه آن‌ها به بافندگان هستند.

ج. استفاده از گره‌های خاص: بخش عمده‌ای از تولیدات فرش معاصر تبریز را فرش‌های تصویری الهام گرفته‌شده از منظره‌های طبیعی و آثار نقاشان داخلی و خارجی تشکیل داده است. بافت دقیق و صحیح این نقشه‌ها نیازمند به‌کارگیری گره‌های خاص، از جمله تک تازی، آویز، مغلوب، تلفیقی و... در فرایند بافت است. شیوه سنتی تهیه نقشه که مبتنی بر رنگ کردن تمام گل‌ها و نقطه‌کردن کامل مرزهای رنگی و خطوط است و جایگزینی دقیق و عینی تک‌تک خانه‌های شطرنجی با گره‌های معمول ترکی یا فارسی^۷ از سوی بافنده، جوابگوی ظرافت‌های موجود در نقشه‌های تابلویی نیست؛ بنابراین در این گونه طرح‌ها بخشی از کار اصلاح و تکمیل نقشه، به بافنده ماهر واگذار می‌شود تا همزمان با خوانش نقشه و بافت آن، گره‌های مناسب هنری را با تشخیص خود در محل‌های خاص قرار دهد. بنابراین بافت چنین فرش‌هایی نیازمند استفاده از روش‌هایی چون چاپ تصویر روی کاغذ شطرنجی و بافت مستقیم از روی عکس یا نقاشی و یا نقشه‌های تصویری نقاشی‌شده روی کاغذ نقشه بدون نقطه‌گذاری است.

د. وجود بافندگان ماهر و خلاق: بهره‌مندی تولیدکنندگان و نقاشان فرش تبریز از بافندگان ماهر و هنرمند که می‌توانند انواع مختلف نقشه را با ظرافت‌های بالا و اعمال ابتکارهای خاص در حین بافت مانند به‌کارگیری گره‌های فنی بیافند، امتیاز ویژه‌ای است که قابلیت اعمال تنوع در تولیدات و شیوه‌های ارائه نقشه را فراهم می‌کند. بهره‌مندی فرش تبریز از چنین امتیازی باعث شده است، بافت فرش‌های ظریف و تابلویی این

شهر بدون رقیبان جدی داخلی و خارجی به حیات خود ادامه دهد؛ بنابراین می‌توان گفت بافت و شیوه‌های خاص تولید فرش تبریز به وسیله بافندگان ماهر در شیوه تهیه نقشه‌های فرش تبریز تأثیرگذار است.

پی‌نوشت‌ها

۱. «نقشه فرش وضعیتی است که نقاش یا طراح برای فرش پیش‌بینی می‌کند» (دانشگر، ۱۳۷۶: ۵۴۶).
۲. بافت فرش با هدف هدیه به سران کشورهای همسایه به منظور توسعه و بهبود روابط سیاسی و بافت تصویر پادشاهان بر روی قالی‌ها، از جمله اهداف سیاسی تولید فرش در گذشته است.
۳. با توجه به فعالیت نگارندگان در حوزه طراحی و رنگ‌آمیزی نقشه فرش به هر دو شیوه سنتی و رایانه‌ای، برقراری ارتباط مؤثر و مفید با صاحب‌شوندگان در ارتباط با اهداف پژوهش به خوبی میسر می‌شود.

۴. استفاده از این روش علاوه بر فرش تبریز در نقشه‌های پاکستانی نیز دیده می‌شود. در این کشور طراحان، اوراق نقشه را به صورت کتابچه‌ای درمی‌آورند و به بافندگان ارائه می‌کنند.

۵. این توضیح لازم است که تعیین دقیق میزان و درصد شیوع هر یک از شیوه‌های مورد بحث، نیازمند انجام پژوهش میدانی کامل، فراگیر و مستقل است.

۶. به دلیل اینکه تولیدکنندگان فرش تبریز در پی توجه به سلیقه مشتریان غربی از ریشه‌های سنتی نقش و به‌ویژه رنگ فرش ایران فاصله گرفته‌اند، در صورت به‌روز نکردن نقشه‌های فرش، مطابق با سبک‌های دکوراسیون غربی پس از چند سال فرش‌ها دیگر جذابیت و طراوت اولیه خود را نخواهند داشت؛ همان‌طور که رنگ مشکی زمینه با رنگ‌های تند و زنده نقوش و نیز فرش‌هایی با رنگ‌های بی‌روح و به اصطلاح مرده دهه‌های قبل، امروز دیگر خوشایند نیستند.

۷. اگرچه فرش تبریز صرفاً با گره متقارن بافته می‌شود؛ اما در بافت تابلوفرش تبریز با توجه به نیاز طرح از گره نامتقارن یا فارسی هم استفاده می‌شود.

منابع تصویرها و شکل‌ها

کلیه تصویرهای این پژوهش به وسیله نگارندگان تهیه شده است.

منابع

- خواجه احمد عطاری، علیرضا، (۱۳۸۷)، «نقش رایانه در طراحی فرش»، گلجام، ش ۱۰، انجمن علمی فرش ایران.
- دانشگر، احمد، (۱۳۷۶)، فرهنگ جامع فرش، انتشارات یادواره اسدی، تهران.
- ژوله، تورج، (۱۳۸۱)، پژوهشی در فرش ایران، انتشارات یساولی، تهران.
- میرزایی، عبدالله، (۱۳۸۸)، «بررسی تأثیر کیفی دستمال نقشه‌ها در طرح و نقش قالی‌های هریس»، گلجام، ش ۱۴، انجمن علمی فرش ایران.
- یساولی، جواد، (۱۳۷۵)، مقدمه‌ای بر شناخت قالی، چاپ دوم، انتشارات فرهنگسرا، تهران.
- سایت اینترنتی www.cpt.ir تاریخ ۹۱/۰۹/۱۷ ساعت ۱۲:۳۰.
- Eilandlll, Murry Lee (1998), **Oriental Carpets, A Complete Guide**, New York: Bulfinch

با تشکر از همکاری آقایان سید شریفی، قره‌باغی، سید سعادت و سایر عوامل جامعه بزرگ فرش تبریز که بدون همکاری و هم‌فکری این عزیزان این پژوهش انجام نمی‌شد.