

# چهارطاقی سرخ‌آباد: عبادتگاهی ساسانی - اسلامی

مجید ساریخانی\*، اکبر شریفی‌نیا\*\*، ندا قنبری\*\*\*

تاریخ دریافت: ۹۱/۰۳/۲۰

تاریخ تصویب: ۹۱/۱۰/۳۰

## چکیده

با رسمیت یافتن دین زرتشت در عصر ساسانی، آتشگاه‌ها به‌عنوان جلوه بارز تشریفات و آداب دینی، در جامعه نمایان شدند. چهارطاقی‌ها نیز نقش اصلی را در معماری مذهبی ساسانیان ایفا کردند. از این نظر، مطالعه این اماکن برای دریافتی درست از وضعیت مذهب زرتشت در این دوره، بسیار اهمیت دارد. اماکن مذهبی معمولاً مجموعه‌ای عظیم را دربر می‌گرفت و چهارطاق هسته اصلی آن به‌شمار می‌رفت که تمام اجزای ساختمانی این مجموعه در اطراف آن و با توجه به موقعیت مکانی آن سامان می‌یافت. چهارطاقی سرخ‌آباد که در منطقه دره‌شهر ایلام واقع شده، از جمله این بناهاست و در اطراف خود پی‌هایی مدفون شده دارد که نشانه‌ای از وجود مجموعه‌ای در اطراف آن است. تاکنون در هیچ یک از پژوهش‌های باستان‌شناسی به‌عمل آمده در این منطقه از این بنا ذکری به میان نیامده است و در نظر بسیاری این بنا متعلق به دوران اسلامی است. هدف از این پژوهش پی‌بردن به تاریخ ساخت این بنا و پاسخ به این سؤال است که آیا بنای چهارطاقی، واقع در شهر عظیم دره‌شهر، بنایی ساسانی است یا اسلامی. فرضیه تحقیق آن است که این بنا با توجه به تطبیق با عمارت‌های مذهبی این دوره و چشم‌اندازهای اطراف آن، به دوره ساسانی تعلق دارد که در اوایل اسلام نیز مورد استفاده واقع شده است.

واژه‌های کلیدی: ساسانیان، دره‌شهر، آتشگاه، چهارطاق، سرخ‌آباد.

## مقدمه

شناخته‌شده در دوره ساسانی نشان می‌دهد که بناهای مذهبی این دوره اغلب، دارای پلان چهارطاقی هستند. شیپمان در پی تحقیقاتی که درباره چهارطاقی‌ها انجام داده است، چهارطاقی‌های ساسانی را به دو گروه اصلی تقسیم کرده است: گروه نخست، چهارطاقی‌هایی که با ساختارهای بزرگ در ارتباط هستند (تخت سلیمان) و گروه دوم چهارطاقی‌های منفردی که گاه آتشگاه یا سایر اتاق‌های فرعی به آن اضافه می‌شده است (آتشکده نیاسر) (هاشمی زرج‌آبادی، ۱۳۸۹: ۹۰).

در دوره ساسانی با رسمیت یافتن دین زرتشت، زرتشتیان تمام آداب و مراسم دینی و عبادی خود را در اماکنی به نام «آتشکده» یا «آتشگاه‌ها» به‌جای می‌آوردند. تقدس چنین اماکنی به قدری بود که در دوره ساسانی، اراضی را وقف آتشکده‌ها و از عایدات آن مبالغی را صرف آتشکده و اجرای برخی از مراسم عبادی خود می‌کردند (کریستین سن، ۱۳۷۸: ۲۴۴-۲۴۵).

مطالعات کلی صورت‌گرفته درباره بناهای مذهبی

\* استادیار دانشگاه شهرکرد، گروه باستان‌شناسی، sarikhanimajid@yahoo.com

\*\* کارشناس ارشد باستان‌شناسی دانشگاه تربیت مدرس، گرایش دوره اسلامی، akbar.sharifinia39@gmail.com

\*\*\* کارشناس ارشد باستان‌شناسی دانشگاه تربیت مدرس، گرایش دوره اسلامی، neda\_ghanbari8613@yahoo.com

۱. دره‌شهر در ۱۲۵ کیلومتری جنوب شرق ایلام و ۴۵ کیلومتری غرب پلدختر در منتهی‌الیه دامنه شمالی کبیرکوه و در چهارکیلومتری از ساحل جنوبی رودخانه صیمره واقع شده است. این شهر از شمال به رشته‌کوه مله (MELEH) و رودخانه صیمره، از شرق در ادامه رود صیمره و تلاقی این رود با رودخانه کشکان، از غرب به بخش بدره و از جنوب به کبیرکوه، از انشعابات سلسله‌جبال زاگرس محدود می‌شود. درواقع، محصور بین این دو رشته‌کوه و جلگه‌ای سرسبز و یا دره‌ای پربرکت واقع شده است.

عنصر اصلی بنا در همه آن‌ها چهارطاقی بود (آزاد، ۱۳۸۴: ۲۰۰).

مطابق متون کهن، پارسیان سه نوع آتش داشته‌اند که بنا بر اهمیت و مرتبه عبارت‌اند از: آتش بهرام، آتش آدران و آتش دادگاه.<sup>۱</sup>

بسیاری از آتشکده‌های ساسانی، پس از ورود اسلام، همچنان به فعالیت خود ادامه می‌دادند و بسیاری از دانشمندان، مانند گوستاولوبون، جرجی زیدان و دیگران به این تسامح معتقدند. در تاریخ سیستان آمده است که «سپاهیان اسلام متقاعد شدند که آتشکده، حکم محراب عبادت آنان را دارد و با این گفتار که همه معاهدند، میان معبد و جای ایشان چه فرق کنیم و با این گفتار و اعتقاد، بسیاری از آتشکده‌ها را به حال خود می‌گذاشتند.» (دلبری، ۱۳۸۵: ۴۵).

بیشتر مورخان پشت‌کوه را «ماسبذان» و پیشکوه و صیمره را «مهرجان کذک» نام گذاشته‌اند و به عبارت دیگر، پایتخت ماسبذان را «شیروان» و مرکز پیشکوه را «دره‌شهر» انگاشته‌اند. وجود ویرانه‌های عظیم معماری در اراضی مشرف به جناح غربی و جنوبی شهر، حاکی از وجود شهری عظیم در عصر ساسانی و صدر اسلام است. این مطلب با بررسی خطوط مواصلاتی و پل‌هایی که بر رودخانه‌های کشکان و صیمره در مناطق پلدختر، گاو میشان و چمنمشت احداث شده است، ثابت می‌شود (کامبخش فرد، ۱۳۶۸: ۴۱-۴۵).

در دوره ساسانی، در تقسیمات این عصر به هنگام سلطنت خسرو انوشیروان، یعنی در سال‌های ۵۳۱ تا ۵۷۹، برابر با آنچه در جغرافیای «موسی خورنی» آمده است، صیمره جزء کوست خور بران بوده است (ایزدپناه، ۱۳۶۳: ۴۶۲). نوشته‌های

۱. آتش بهرام (آتش ایالتی): مهم‌ترین و مقدس‌ترین آتش است که به آتش پادشاه پیروزگر موسوم است. این آتش با تشریفات خاصی از شانزده آتش مختلف تهیه و تطهیر می‌شود. این آتش در آتشکده‌های بزرگ و طراز اولی چون آذرگشنسب، آذر فرنبغ و آذر برزین مهر، نیایش می‌شده است.

آتش آدران (آتش محلی): این آتش در مرتبه‌ای پایین‌تر از آتش بهرام قرار دارد که موبدان برای نشانیدن آن تشریفات کمتری به کار می‌برند. آتش دادگاه: آتش دادگاه را نیز موبدان بر پا می‌داشتند؛ اما زرتشتیان متمکن در خانه خود، آتش دادگاه را شعله‌ور دارند (بویس، ۱۳۸۶: ۱۲۳).

مورخان درباره ورود اعراب به این منطقه با هم اختلاف دارند؛ ولی تا حدودی اکثر آن‌ها اعتقاد دارند که هیچ‌گونه تخریب و ویرانی از سوی آن‌ها در این منطقه صورت نگرفته است. ابن اثیر بر این باور است که شهر صیمره با مذاکره و قرارداد صلح فتح شده است (همان: ۴۶۳).

چهارطاقی دره‌شهر از جمله این بناهای مذهبی است که تاکنون متأسفانه از دید بسیاری از پژوهشگران و محققان این رشته پنهان مانده است. بنابراین، تحقیق حاضر تلاشی در جهت روشن شدن بسیاری از زوایای تاریخی و فرهنگی این بناست و به بسیاری از ملاحظات، مانند موقعیت جغرافیایی آن، مصالح معماری و... نیز توجه شده است.

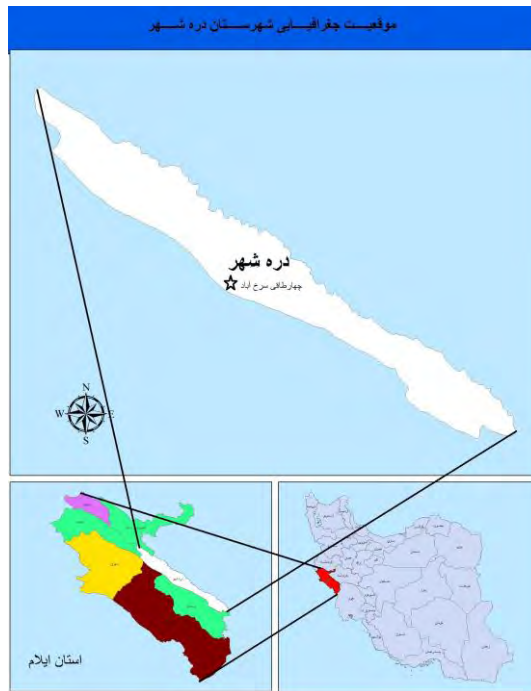
### موقعیت جغرافیایی این بنا

چهارطاقی سرخ‌آباد به فاصله حدود ۸۰۰ متری شرق دره‌شهر، در دامنه ارتفاعات شرقی شهر و مشرف بر جاده دره‌شهر به آبدانان واقع شده است (تصویر ۱). این بنا به علت قرار گرفتن در قسمت جنوبی روستای سرخ‌آباد و واقع شدن آن روی تپه‌هایی که رنگ متمایل به سرخ دارند، میان اهالی محل به «چهارطاقی سرخ‌آباد»، «چهاردر سرخ‌آباد» و «آتشکده تنوره سرخ» معروف است.

### پیشینه تحقیق

در هیچ یک از متون جغرافیایی یا تاریخی و دیگر منابعی که به پژوهش درباره منطقه ایلام و به‌ویژه دره‌شهر (صیمره) پرداخته‌اند، از چهارطاقی مورد مطالعه ذکری نشده است. تنها در کتاب آثار باستانی و تاریخی لرستان به صورت مختصر در باب این بنا مطالبی بیان شده است (ایزدپناه، ۱۳۶۳: ۴۷۶)؛ از این‌رو با در نظر گرفتن سابقه تاریخی شهر صیمره و با بیان دلایلی به معرفی تاریخ این بنا پرداخته می‌شود.

بنای چهارطاقی سرخ‌آباد چهارضلعی است و در هر گوشه از نمای بیرونی و درونی آن طاق‌نماهایی تعبیه شده است که نمای بیرونی، خود بیشتر



شکل ۱. موقعیت جغرافیایی شهرستان دره شهر، موقعیت جغرافیایی چهارطاقی سرخ آباد (نگارندگان ۱۳۹۰)



تصویر ۱. موقعیت جغرافیایی چهارطاقی سرخ آباد نسبت به شهر تاریخی صیمره (دره شهر ۱۳۹۰)

**ویژگی‌های معماری چهارطاقی سرخ آباد**  
**مصالح ساختمانی:** مصالح ساختمانی چهارطاقی سرخ آباد دره شهر، از قلوه‌سنگ‌های نتراشیده و لاشه‌سنگ به اندازه‌های مختلف و با ملاط گچ نیم‌کوب ساخته شده است. طاق این بنا نیز با همین مصالح و به صورت دورچین و گنبدی شکل ساخته شده است.  
 مصالح ساخت این بنا به صورت بوم‌آورد و از محیط

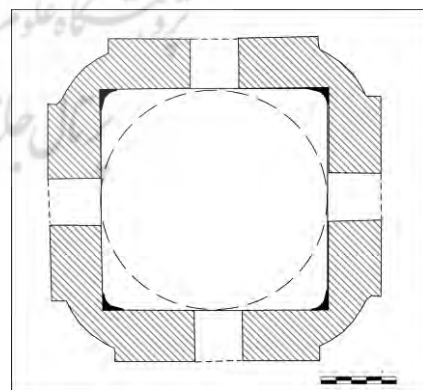
طرحی محراب‌مانند را به تصویر می‌کشد. این تزئینات با تعداد بیشتری در نمای درونی بنا تکرار شده‌اند. بنا گنبدی کلاه‌خودی دارد که به طور حتم به علت عدم دقت در زمان مرمت، از قالب و شکل اولیه خود خارج شده است و در اصل، گنبدی عرقچین و منفذی در رأس خود داشته که بسته شده است. بنا دارای مصالحی از سنگ لاشه، قلوه‌سنگ و ملاط گچ است.

اطراف خود تهیه شده است؛ زیرا کوهستانی بودن منطقه و تپه ماهورهای اطراف بنا که ساختار اصلی آن‌ها گچ است، لاشه‌سنگ و سنگ‌های آن و گچ مورد نیاز، جهت ساخت و ساز را فراهم می‌آوردند (تصویر ۲).



تصویر ۲. چهارطاقی سرخ‌آباد (کامبخش فرد، ۱۳۶۸: ۴۴)

**پلان:** این بنا دارای پلانی تقریباً مربع‌شکل به ابعاد تقریبی ۵×۵ متر است؛ اما در زوایای خود دارای قوس‌هایی است که آن را از حالت مربع خارج می‌کند و از این منظر با تمام چهارطاقی‌های استان ایلام متفاوت است (شکل ۲). ناهمگونی‌هایی در اندازه‌های این بنا دیده می‌شود که صرف نظر از اندازه‌گیری ما، ناشی از اشتباهات معمار و نوع مصالح ساختمانی است و در بیشتر چهارطاقی‌های سنگی این امر دیده می‌شود.



شکل ۲. پلان چهارطاقی (تهیه شده از میراث فرهنگی استان ایلام)

است؛ بدین صورت که لاشه‌سنگ‌هایی که یک طرف آن‌ها صاف است، در کنار هم قرار گرفته و در نمای بیرونی دیوار چیده شده‌اند، سپس حد فاصل آن‌ها با توده‌سنگ‌هایی کوچک‌تر و ملاط گچ به مقدار زیاد پر شده است.

نمای بیرونی بنا را با اندود گچ تزئین کرده و بدین‌گونه پوشانده‌اند. در چهار جهت اصلی بنا، چهار درگاه با چهارطاق هلالی ساخته شده است که هر یک دارای عرض تقریبی ۱/۲۰-۱/۳۰ سانتی‌متر و ارتفاع تقریبی ۱۶۵ سانتی‌متر هستند و عرض دیوار اصلی بنا ۷۵ سانتی‌متر است. ارتفاع دیوارهای چهارطاقی در حدود ۲/۴۵ متر است.

علاوه بر این، بنای ذکرشده در نمای خارجی و در زوایای هر یک از جرزها، (چهارگوشه بنا) به وسیله طاق نماهایی تزئین یافته است که به نظر می‌رسد الحاقات بعدی بنا باشد (تصویر ۳).

به نظر می‌رسد که گنبد بنا به صورت دو پوسته ساخته شده باشد؛ بدین صورت که پوشش زیرین به صورت عرقچین و پوشش رویی به صورت پیازی شکل و دارای ارتفاع ۲/۷۵ متر است (تصویر ۴).

با توجه به بررسی انجام‌شده در محوطه چهارطاقی، آثاری از اماکن و پی‌دیوارهایی با مصالح قلوه‌سنگ و گچ موجود است که جزئی از تأسیسات شهر تاریخی دره‌شهر در چهار جهت اصلی بناست. در قسمت جنوبی چهارطاقی، آثار پلکانی به طول ۱۰ متر و عرض ۱ متر با شیبی ملایم موجود است که به بناهای اطراف چهارطاقی منتهی می‌شود. در شمال غرب و شرق بنا نیز آثاری از پی‌دیوارهایی از اماکن تخریب‌شده دیده می‌شود (پیرانی، ۱۳۷۸: ۱).

### نمای داخلی

فضای درونی این بنا به صورت مربع و با ابعاد ۳/۱۵×۳/۱۵ متر ساخته شده است. در زوایای آن سکنج‌هایی تعبیه شده است که به نظر می‌رسد معمار را در ساخت گنبد یاری می‌داده است و به صورت «فیلپوش‌هایی» جهت برپایی بنای گنبد، علاوه بر جنبه تزئینی آن مورد استفاده قرار می‌گرفته است. برای اجرای این «فیلپوش‌ها» از

### نمای خارجی

همان‌طور که بیان شد، این چهارطاقی از قلوه‌سنگ‌های نتراشیده و لاشه‌سنگ ساخته شده





تصویر ۳ و ۴. نگارندگان

تمام نمای داخل بنا به وسیله گچ همانند نمای بیرون تزیین شده است و تنها نکته قابل توجه در نمای داخلی این بنا وجود سکنج‌هایی است که به نوعی می‌توان آن‌ها را طاق نما در نظر آورد و

نقطه صفر محل اتصال دو دیوار پایه چهارطاقی، لایه‌های طاقی همانند صدف بر روی هم قرار گرفته‌اند تا به نقطه مطلوب برسند. در حقیقت این سازه، مسئولیت نگهداری پایه گنبد را در یک کنج یا گوشه به عهده دارد.

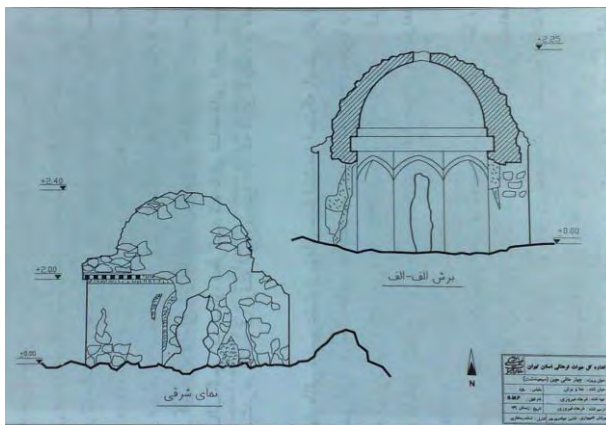
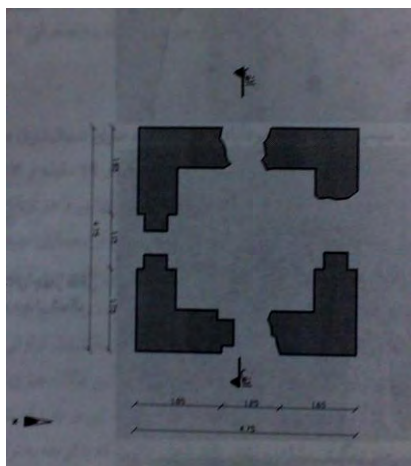


تصویر ۵. نگارندگان

در این بنا روش ساخت جرزها و ترکیب ساختار آن همانند بسیاری از چهارطاقی‌های سنگی دوره ساسانی از جمله چهارطاقی بازه هور، چهارطاقی فراشبند (تصویر ۶)، چهارطاقی چن ژیه ایلام، «میل میله گه» کرمانشاه (مرادی ۱۳۸۸: ۱۵۵)، مولاب آبدانان، سیاهگل ایوان (تصویر ۷) و تاق رستم شیروان و چرداول است. در این بناها، لاشه‌سنگ‌های کوچک و بزرگ و بی‌شکل با نظم خاصی در کنار هم و به وسیله ملاط گچ قرار داده شده‌اند (آزاد، ۱۳۸۴: ۲۲۰-۲۲۲).

طاقچه‌ای کوچک در ضلع غربی بنا، در کنار درگاه ورودی است (تصویر ۵).

ساختار و چگونگی کف بنا مشخص نیست و برای مشخص کردن آن نیازمند گمانه‌زنی و حفاری است تا به‌طور مسلم مشخص شود که آیا در کف این بنا عناصری (پایه آتشدان و...) وجود دارند که اجرای برخی از مراسم مذهبی زرتشتیان را در این مکان تأیید کنند؟ تنها اثر نشان‌دهنده تهویه و دریچه نور در این بنا، در رأس گنبد آن واقع شده است که متأسفانه با انجام مرمت‌های انجام‌شده، این دریچه امروزه بسته شده است.



شکل ۳. برش نمای شرقی چهارطاقی-پلان چهارطاقی موین سیمین دشت

کتاب آثار تاریخی فیروز کوه نوشته ناصر پازوکی به تشابه این دو بنا اشاره شده است؛ بدین صورت که این بنا (چهارطاق موین سیمین دشت) دارای چهار ضلع است و در هر ضلع یک در ورودی و میان درها و در گوشه‌های آن، سکنجی تعبیه شده است (تصاویر ۸) (پازوکی، ۱۳۸۱: ۱۶۳).

به نظر می‌رسد بنای چهارطاقی موین سیمین دشت، با توجه به نمونه‌های آن در نقاط دیگر، متعلق به زمان ساسانیان باشد، اما وجود برخی شواهد از طاق‌های تیزه‌دار می‌تواند شاهی بر اسلامی بودن آن، یعنی بنایی متعلق به قرون سه و چهار هجری شمرده شود. کسب اطلاعات دقیق‌تر با انجام کاوش‌های علمی باستان‌شناسی ممکن خواهد بود (همان: ۱۶۳).



تصویر ۶. چهارطاق فراشبند  
(www.cais-soas.com)

### سفال‌های یافته شده در اطراف بنا

سفال‌های به‌دست‌آمده در اطراف این بنا به دو دسته سفال‌های بدون لعاب و سفال‌های لعابدار تقسیم می‌شوند.

سفال‌های بدون لعاب: این سفال‌ها دارای خمیر قرمز و نخودی هستند که در نوع خشن و نازک، ساده و منقوش با ماده چسباننده ماسه و شن همراه با دانه‌های سفید پراکنده و چرخ‌ساز به‌دست آمده‌اند. این سفال‌ها با نقوش کنده‌نواری، کنده‌موجی، زیگزاگی، هندسی، کنده‌گل و گیاه و قالبی فشرده و استامپی تزیین شده‌اند و دارای فرم‌هایی مانند لبه‌های صاف و برگشته به بیرون، دسته‌های کوتاه



تصویر ۷. چهارطاق سیاهگل ایوان  
(سایت میراث فرهنگی استان ایلام)

تنها اثر قابل مقایسه با چهارطاق سرخ‌آباد به لحاظ تزیینات طاق‌نمایی، چهارطاقی «موین» سیمین دشت است که در شمال غرب سیمین دشت و فیما بین آن و روستای حصار در محلی ساخته شده است که به «موین» شهرت دارد. در این بنا از تزیینات طاق‌نمایی فراوان استفاده شده است و در





تصویر ۸. چهارطاقی موین سیمین دشت (همان، ۶۵-۱۶۴).

داده‌های باستان‌شناسی مربوط به این دوره، در این منطقه به فراوانی دیده شده است؛ از جمله پی‌دیوارهای مدفون‌شده در کنار بنا و همچنین آثار پلکانی موجود در قسمت جنوبی بنا (برای اطمینان کامل‌تر کاوش‌های باستان‌شناختی در این منطقه لازم است) و همچنین وجود چهارطاقی و نقش آن به‌عنوان آتشکده، که از بناهای رایج در دوره ساسانی است و بعضاً در اوایل اسلام، به‌ویژه تا قرن ۳ و ۴ ه.ق (با توجه به منطقه جغرافیایی) نیز نقش خود را ایفا کرده است.

پراکندگی سفال در اطراف این محوطه، به‌خصوص سفال‌های بدون لعاب و یا دارای لعاب سبز مات، از خصوصیات سفالگری دوره ساسانی است که در اوایل اسلام نیز تداوم داشته است؛ اما دلیل مطمئن‌تری که قدمت این بنا را به قرون سه و چهار هجری قمری می‌رساند، وجود سفال‌های لعاب‌پاشیده در اطراف این بناست که نشان‌دهنده استقرار در اطراف این بنا در اوایل اسلام و حفظ این چهارطاقی با کاربری مذهبی آن است. به دلیل اینکه این بنا در جهت قبله است و طاقچه‌هایی در داخل چهارطاقی در جهت قبله گذاشته شده است، می‌توان گفت که در اوایل اسلام نیز تغییرهایی در بنا رخ داده است.

### پیشنهادها

با توجه به اهمیت شهرستان دره‌شهر به لحاظ وجود آثار تاریخی فراوان از دوره‌های مختلف تاریخی، به‌خصوص حکومت ساسانیان و قرون اولیه

و بلند، دسته‌های افقی، بدنه‌های کشیده و بلند، کوتاه و محدب، پایه‌های صاف و... هستند.

سفال‌های لعابدار: این سفال‌ها نیز دارای خمیری قرمز و نخودی، بیشتر با ماده چسباننده ماسه هستند که در دو نوع ضخیم و نازک، ساده و منقوش به‌دست می‌آیند. پوشش این سفال‌ها را رنگ‌هایی چون آبی فیروزه‌ای، سبز فیروزه‌ای، آبی آسمانی، سفید مات و لعاب شفاف و یک نوع لعاب محلی تشکیل می‌دهد که به رنگ قهوه‌ای سوخته به‌دست می‌آید. نقوش این‌گونه از سفال‌ها، از جمله لعاب‌پاشیده زیر پوشش شفاف، نقاشی زیر لعاب با نقوش هندسی و خطوط پهن و باریک (از نوع سفال محلی)، خطوط کنده‌نویاری و موجی زیر لعابی و... است.

فرم این‌گونه از سفال‌ها مانند سفال‌های بدون لعاب، دارای لبه‌های صاف و برگشته به بیرون، دسته‌های تزئینی و... است.

به‌گفته کارشناسان میراث فرهنگی و با وجود بررسی‌های انجام‌شده روی این‌گونه از سفال‌ها، به نظر می‌رسد که قدمت این سفال‌ها به قرون اول تا سوم هجری برمی‌گردد (پیرانی، ۱۳۷۸: ۱).

### نتیجه‌گیری

در پایان می‌توان استنباط کرد که چهارطاقی سرخ‌آباد به دوره ساسانی تعلق دارد که در اوایل اسلام نیز کاربری‌هایی داشته است. یکی از دلایل ساسانی بودن آن، محیط و منطقه‌ای است که این اثر در آن واقع شده است؛ زیرا شواهد و دیگر

اسلامی، لازم است مدیران مسئول میراث فرهنگی منطقه، به امر مراقبت و محافظت از آثار تاریخی، توجه بیشتری بکنند. وجود خطرهای انسانی و محیطی، بنای چهارطاقی سرخ‌آباد را در معرض

نابودی قرار داده است و چنانچه مراقبت‌های لازم انجام شود و شرایطی برای کاوش محیط اطراف آن فراهم آورده شود، بسیاری از ابهامات در گذشته دینی و فرهنگی منطقه پاسخ داده می‌شود.

## منابع تصویرها و شکل‌ها

- شکل ۱: نگارندگان، ۱۳۹۰
- شکل ۲: تهیه‌شده از میراث فرهنگی استان ایلام
- تصویر ۱: دره‌شهر، ۱۳۹۰.
- تصویر ۲: کامبخش فرد، ۱۳۶۸: ۴۴.
- تصویر ۳ و ۴ و ۵: نگارندگان، ۱۳۹۰.
- تصویر ۶: [www.cais-soas.com](http://www.cais-soas.com)
- تصویر ۷: سایت میراث فرهنگی استان ایلام.
- تصویر ۸: سایت میراث فرهنگی استان ایلام، صص ۶۵-۱۶۴.

## منابع

- آزاد، میترا، (۱۳۸۴)، رساله دکتری؛ بررسی تحول بناهای مذهبی دوره ساسانی به بناهای مذهبی قرون اولیه اسلامی؛ دانشکده هنر، دانشگاه تربیت مدرس، منتشر نشده.
- ایزدپناه، حمید، (۱۳۶۳)، آثار باستانی و تاریخی لرستان، چاپ دوم، انتشارات آگاه، تهران.
- بویس، مری، (۱۳۸۹) (۱۳۸۶)، دیانت زرتشتی، ترجمه فریدون وهمن، انتشارات ثالث، تهران.
- پازوکی طرودی، ناصر، (۱۳۸۱)، آثار تاریخی فیروزکوه، انتشارات میراث فرهنگی، تهران.
- پیرانی، بیان، (۱۳۷۸)، «گزارش تفصیلی چهارطاقی سرخ‌آباد دره‌شهر».
- دلبری، شهربانو، تابستان ۱۳۸۵، «آتشکده‌های روشن، یادآور تسامح اسلام و مسلمانان با اهل کتاب»، مجله تاریخ در آیین پژوهش، سال سوم، ش ۲، صص ۳۵-۸۵.
- کامبخش فرد، سیفالله، (۱۳۶۸)، دره‌شهر، شهرهای ایران، انتشارات جهاد دانشگاهی، ج ۳.
- کریستن سن، آرتور، (۱۳۷۸)، ایران در زمان ساسانیان، ترجمه رشید یاسمی، انتشارات دنیای کتاب، تهران.
- مرادی، یوسف، (بهار و تابستان ۱۳۸۸)، «چهارطاقی میل میله گه، آتشکده‌هایی از دوره ساسانی»، مجله مطالعات باستان‌شناسی دانشکده ادبیات و علوم انسانی دانشگاه تهران، ش ۱، دوره ۱، صص ۱۵۵-۱۸۳.
- هاشمی زرج‌آبادی، حسن، بهار (۱۳۸۹)، «چهارطاقی خانه دیو، آتشکده‌ای نویافته از دوره ساسانی»، مجله باغ نظر، ش ۱۵، سال ۷، صص ۷۹-۹۲.