

توسط دوشریان اصلی ارس در شمال و قزل اوزن در جنوب به دریای خزر می‌ریزد.

### جمعیت و شهرها:

براساس آمارگیری جاری جمعیت در سال ۱۳۷۰، استان اردبیل دارای ۱/۱۴۱/۶۲۵ نفر جمعیت بوده است که ۴۲/۸ درصد آنها در شهرها و ۵۷/۲ درصد دیگر در روستاها سکونت داشته‌اند.

شهر اردبیل که یکی از کهن‌ترین شهرهای ایران بشمار می‌رود. هم اکنون نیز بزرگترین و پرجمعیت‌ترین شهر استان و مرکز آن است و دیگر شهرستانهای آنرا به ترتیب، بیله سوار، پارس‌آباد، خلخال، مشکین شهر و مغان تشکیل می‌دهند.

### خصوصیات جمعیتی و موضوع کار و اشتغال

در سال ۱۳۷۰ حدود ۴۷ درصد جمعیت استان در گروه سنی زیر ۱۵ سال و ۵۰ درصد دیگر در گروه سنی بین ۱۵ تا ۶۰ سال قرار داشته‌اند و فقط ۲ درصد باقیمانده از سنین بالای ۶۰ سال برخوردار بوده‌اند. در همین سال جمعیت فعال اقتصادی استان شامل شاغلین و بیکاران جویای کار بالغ بر ۲۸۸،۳۱۶ نفر شمارش گردیده بود. براساس نتایج این آمارگیری، نرخ رشد جمعیت فعال اقتصادی استان ۲/۵ درصد و متوسط عرضه نیروی کار در سال بالغ بر ۶۶۸۸ نفر بوده که در مقایسه با سال‌های قبل ملاحظه می‌شود عرضه نیروی کار شتاب بیشتری گرفته است. بهمین لحاظ نیز ضرورت دارد بمنظور ایجاد تعادل در بازار کار، از طریق سرمایه‌گذاری کافی و افزایش ظرفیت‌های تولیدی مشاغل جدیدی ایجاد گردد تا از میزان بیکاری که با توجه به جوانی جمعیت هر ساله گسترش بیشتری پیدا می‌نماید کاسته شود.

جوانی جمعیت مسائل عدیده‌ای را برای

### چکیده طرح تحقیقاتی

## زمینه‌یابی تشکیل تعاونیها

### در استان اردبیل

از آنجا که بخش تعاون هنوز در منطقه جوان است و عامه مردم آشنائی کمتری از مزایای انجام فعالیت اقتصادی به شیوه تعاونی دارند، امید است که باانجام برنامه‌های گسترده آموزش و ترویج تعاون، اکثریت مردم با اصول و روش‌های تعاونی آشنا گردند و با همکاری و مشارکت خود طرحهای تولیدی و خدماتی مورد نیاز منطقه را به مرحله اجرا درآورند تا ضمن سرعت بخشیدن به توسعه اقتصادی و اجتماعی استان و ارتقای سهم بخش تعاون در اقتصاد منطقه جایگاه این بخش در استان چنانکه باید بارزتر و مطلوبتر گردد.

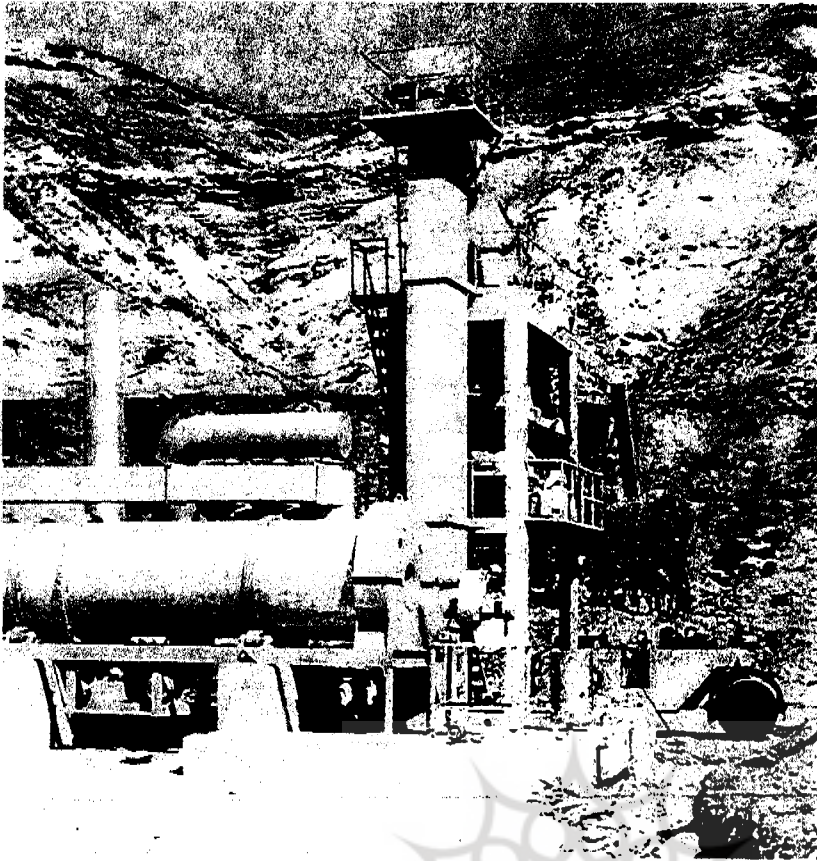
### شناسائی منطقه

#### موقعیت و حدود، آب و هوا:

استان اردبیل با مساحتی بالغ بر ۱۸۰۵۰/۳ کیلومتر مربع در شمال غربی کشور و در همسایگی جمهوری آذربایجان قرار گرفته و امتداد رشته‌کوههای تالش در شمال شرقی استان و رود ارس در شمال آن حدود مرزی این استان را با کشور مزبور تشکیل می‌دهد، از جانب شرق رشته‌کوههای تالش این خطه را از استان کیلان جدا می‌سازد و از سمت جنوب با استان زنجان مجاورت دارد و از غرب نیز با استان آذربایجان شرقی همجوار است. از نظر اقلیمی بجز دشت مغان در شمال استان که دارای آب و هوای گرم و مرطوب

و خاک حاصلخیز می‌باشد بقیه نواحی آن از آب و هوای سرد برخوردار است، بطوریکه در مناطق کوهستانی و مرتفع حدود ۶ ماه از سال هوا سرد و یخبندان است.

معروفترین رشته‌کوههای استان را کوههای تالش و سبلان تشکیل می‌دهد و قله زیبای سبلان که مرتفع‌ترین نقطه استان بشمار می‌رود از ارتفاعات این رشته‌کوه می‌باشد. میزان نزولات جوی استان بطور متوسط از ۲۵۰ الی ۶۰۰ میلیمتر متغیر بوده و وجود کوهستانهای مرتفع با بیش از ۹ ماه پوشش برفی و دامنه‌هایی با چشمه سارهای فراوان استان اردبیل را بصورت آبخیز رودخانه‌های بزرگ و کوچک متعددی درآورده است، که کلیه این نزولات



استان فراهم آورده است از جمله آنکه بعد خانوار در این استان نسبتاً زیاد و متوسط آن ۶ نفر می‌باشد و از طرفی چون تعداد شاغلین نیز محدود است بنابراین بار تکفل نیز بیشتر بوده و در حدود ۴/۵ نفر می‌باشد یعنی اینکه هر فرد شاغل هزینه زندگی ۴/۵ نفر دیگر را بدوش می‌کشد. این امر در مناطق شهری و روستائی تقریباً یکسان مشاهده می‌شود و در بین شهرستانها، این استان، اردبیل با ۴/۳ نفر کمترین و مغان با ۴/۸ نفر بیشترین بار تکفل را دارا می‌باشند. نرخ بیکاری در جوامع شهری بیش از جوامع روستائی است و این بیشتر بدلیل مهاجرت نیروی کار روستائی به شهرها از یک طرف و ایجاد فرصتهای شغلی در بخش کشاورزی در نتیجه سیاستهای حمایتی این بخش از طرف دیگر می‌باشد.

از شاخص‌های دیگر جمعیتی در این استان مسئله بیسوادی است از کل جمعیت ۶ ساله به بالای استان بیش از یک سوم بی سواد هستند و نرخ بیسوادی جمعیت ۳۲/۲ می‌باشد، میزان بیسوادی در بین زنان بیشتر از مردان و تا ۲/۵ برابر آنان است و همچنین نزدیک به نیمی از شاغلین نیز بیسوادند و توانائی خواندن و نوشتن ندارند و بالاخره اینکه زنان در این استان نقش فعالی در صحنه فعالیت‌های اقتصادی ندارند و یا بعلت عدم وجود آمار دقیق در این زمینه نقش آنان در اقتصاد منطقه کم رنگ جلوه می‌کند.

توزیع شاغلین برحسب گروههای اصلی فعالیت:

از جمعیت فعال و شاغل استان اردبیل حدود نیمی در بخش کشاورزی فعالیت می‌نمایند و ۱۲ درصد در بخش صنعت اعم از صنایع کوچک کارگاهی و بزرگ صنعتی به فعالیت مشغولند. سهم بخش معدن بسیار ناچیز است و تعداد شاغلین این بخش حدود ۱ درصد می‌باشد و بقیه را

عمومی وضعیت متفاوتی دارند، بدین معنی که این بخش در استان اردبیل نقش مهمی را در جبران ضعف سایر بخش‌های اقتصادی در زمینه جذب نیروی کار جدید و نیروی کار رها شده از بخش‌های دیگر ایفاء نموده است. بطوریکه در سال ۱۳۷۰ حدود ۲۴ درصد شاغلان استان از گروه مزد و حقوق بگیران بخش عمومی بوده‌اند.

بخش‌های کشاورزی و خدمات بازرگانی کمترین نیروی کار جوان را در اختیار دارند، که این مسئله در بخش کشاورزی مشکلات بیشتری را نسبت به بخش بازرگانی ایجاد می‌نماید در بخش کشاورزی ۵۰ درصد و در بخش‌های خدمات اجتماعی، تخصصی و خانگی با ۸۵ درصد و صنعت با ۸۰ درصد تعلق دارد که با توجه به سهم بخش صنعت از نیروی کار جوان می‌توان امیدوار بود که در صورت سرمایه‌گذاری لازم در زمینه‌های صنعتی

شاغلین بخش خدمات و بازرگانی تشکیل می‌دهند. بخش خدمات در ارائه خدمات مولد چندان قوی نیست و تعداد کسانی که در زمینه خدمات سازنده فعالیت دارند از ۲/۷ درصد شاغلین فراتر نمی‌رود و در زمینه تجارت نیز بدلیل سودآوری کارهای غیرمولد، بیشتر شاغلین این فعالیت را کسانی تشکیل می‌دهند که در مشاغل کاذب و غیرقابل طبقه‌بندی مشغول می‌باشند.

از نظر وضعیت شغلی کلیه شاغلین در بخش عمومی و خصوصی فعالیت می‌نمایند. کارکنان بخش خصوصی را در سال ۱۳۷۰ چهارگروه شغلی کارفرمایان، کارکنان مستقل و مزدبگیران و کارکنان بدون مزد تشکیل می‌دادند که به ترتیب هر یک ۱/۲ درصد ۴۹ درصد ۱۸ درصد و ۸ درصد از سهم شاغلان استان را بخود اختصاص داده بودند. در بین گروههای مختلف شاغلان استان حقوق بگیران بخش

این بخش از پویائی بیشتری برخوردار گردد.

## ویژگیهای اقتصادی

### کشاورزی

از نظر اقتصادی فعالیتهای کشاورزی نقش بسیار مهم و ارزنده‌ای در اشتغال و درآمد مردم استان اردبیل دارد بطوریکه بیش از چهل درصد از شاغلین استان در این بخش فعالیت دارند. شرایط آب و هوایی مساعد و برخورداری از خاک حاصلخیز و بارندگی کافی امکانات طبیعی لازم را برای رونق کشاورزی منطقه فراهم آورده است. بطوریکه دشت حاصلخیز مغان با وسعتی بالغ بر ۲۵۰ هزار هکتار یکی از پرمحصولترین نقاط کشور محسوب می‌شود و غلات تولیدی در این دشت جزو مرغوبترین نوع محصولات بشمار می‌آید. مهمترین محصولات زراعی استان راگندم، جو، سیب زمینی، حبوبات، ذرت، چغندر قند آفتابگردان و نباتات تشکیل می‌دهد. به لحاظ فراوانی نزولات جوی بیش از سه چهارم اراضی زیرکشت گندم به کشت دیم اختصاص دارد. از نظر میزان تولید، بیشترین محصول از آن گندم است. جو و سیب زمینی به ترتیب در درجات دوم و سوم قرار دارند. از نظر عملکرد محصولات زراعی استان، بیشترین مقدار با ۲۵ تن در هکتار مربوط به چغندر قند است و عملکرد در هکتار سایر محصولات به ترتیب عبارتست از: ذرت علوفه‌ای و گوجه فرنگی، ۳۰ تن در هکتار حبوبات آبی و دیم ۱/۸۷ تن در هکتار برنج ۲/۹ تن در هکتار و کنجد ۰/۹ تن در هکتار که این میزان محصول دهی بیانگر اهمیت بالای فعالیت‌های زراعی در استان می‌باشد.

از نظر باغداری، مقایسه سطح زیرکشت باغات و میزان محصولات تولیدی آنها با کل کشور حاکی از آنست که باغداری در استان از رونق چندانی

برخوردار نیست و عمدتاً در وسعت‌های کوچک و پراکنده و غیراقتصادی معمول و رایج می‌باشد. بر اساس گزارشات آماری سازمان کشاورزی استان اردبیل در سال ۱۳۷۲، مجموع مساحت اراضی باغات استان معادل ۲۱۰۰۰ هکتار بوده است که از این باغات در سال مزبور کلاً ۲۹۲۵۰ تن سیب درختی ۶۰۰۰ تن گلابی ۶۰۰۰ تن انگور و ۱۹۱۰۰ تن میوهجات هسته دار حاصل گردیده بود. همچنین بررسی عملکرد محصولات باغی استان اردبیل نشان می‌دهد که در همان سال از هر هکتار باغ ۶/۵ تن سیب، ۶ تن گلابی ۶ تن زردآلو ۲ تن انگور ۲/۵ تن آلبالو و کیلاس و ۲ تن سایر میوهجات بدست آمده است.

از نظر دامداری، استان اردبیل، بعنوان یکی از قطب‌های دامداری در کشور مطرح می‌باشد. این استان دارای ۴/۹۴۸/۷۰۰ رأس دامی است که حدود ۴/۴ درصد جمعیت دامی کشور را تشکیل می‌دهد و از حیث آماری هشتمین مقام را در بین استانهای کشور دارا می‌باشد. این فعالیت در منطقه حاصلخیز مغان از اهمیت بیشتری برخوردار بوده و حدود ۴۳ درصد جمعیت دامی استان به این منطقه اختصاص دارد و ۳۲ درصد دیگر دامها مربوط به شهرستان اردبیل است و بقیه نیز به سایر شهرستانها تعلق دارد.

در زمینه پرورش طیور، گفتنی است که در سال ۱۳۷۱ در حدود ۱/۵ میلیون قطعه مرغ و خروس و بیش از پانصد هزار قطعه اردک و غاز و یوقلمون سنتی در استان وجود داشته است و با توجه به صرفه اقتصادی تولید پرورش طیور به شیوه صنعتی، احداث واحدهای صنعتی تولید مرغ و تخم مرغ و جوجه یکروزه نیز بتدریج در استان رواج پیدا کرده است بطوریکه ظرفیت تولیدی واحدهای صنعتی مرغ گوشتی در سال مزبور بالغ بر ۱/۱۶۱/۹۰۰ قطعه بوده که حدود ۷۷ درصد این تعداد در

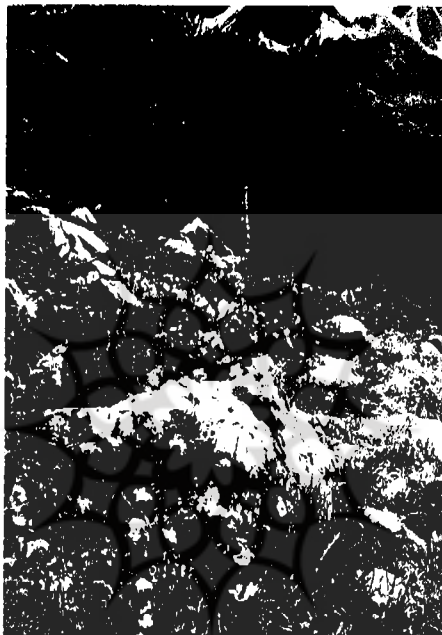
شهرستان اردبیل تولید گردیده و بعد از آن شهرستان خلخال با تولید ۱۳/۵ درصد دومین مقام را از این نظر دارا بوده است. ظرفیت واحدهای صنعتی تخمگذار نیز ۵۲۰۰۰ قطعه بوده که ۴۷۰۰۰ قطعه آن در شهرستان اردبیل قرار داشته و ۵۰۰۰ قطعه دیگر در شهرستان مشکین شهر واقع است و واحدهای تولیدی مرغ مادر و جوجه‌کشی تنها در شهرستان اردبیل مستقرند و ظرفیت این واحدها هم به ترتیب ۷۷/۰۰۰ و ۹۱۳/۰۰۰ قطعه می‌باشد.

### صنعت و معدن

از نظر صنعت استان اردبیل از رشد قابل توجهی برخوردار نیست براساس آمارگیری انجام شده در سال ۱۳۷۳ در سرتاسر استان تعداد ۴۰۰۷۵ کارگاه صنعتی وجود داشته است و مجموعاً ۹۴۱۳۸ نفر در آنها مشغول به فعالیت بوده‌اند، که از این تعداد تنها ۲۰۸۳ آنان در ۵۴ واحد صنعتی بزرگ و متوسط اشتغال بکار داشته‌اند. از کارگاههای صنعتی بزرگی که در استان موجود می‌باشند بیش از ۶۰ درصد در صنایع محصولات کانی غیرفلزی فعالیت دارند ۱۹/۳ درصد به تولید مواد غذایی، آشامیدنی و دخانیات می‌پردازند و صنایع نساجی، پوشاک و چرم حدود ۹/۶ درصد صنایع شیمیائی، نفت و ذغال سنگ ۶ درصد و ماشین آلات و تجهیزات و ابزار ۴/۸ درصد از صنایع استان را تشکیل می‌دهند و صنایع چوب و محصولات چوبی، کاغذ و مقوا و چاپ و تولید فلزات اساسی، سهمی در تولید کارگاههای بزرگ صنعتی استان ندارند. اما موضوع قابل توجه در رابطه با انواع صنایع فعال استان اردبیل آنکه صنایع موجود مانند صنایع غذایی و کانی غیرفلزی غالباً با توجه به مزیت‌های نسبی استان ایجاد گردیده‌اند و با استفاده از این مزیت‌ها دارای ارتسباط پیشین و پسین

در زمینه پرورش دام با وجود اینکه استان اردبیل دارای آمار دامی بالاست. معذالک از نادرترین مناطقی است که علاوه بر آنکه غذای مورد نیاز دامهای موجود خود را در داخل استان تأمین می‌نماید، هر ساله مقدار قابل توجهی نیز غذای اضافی دامی به سایر نقاط صادر می‌کند که با توجه به بالا بودن میزان تولید غذای دام پیش‌بینی می‌شود که زمینه لازم برای توسعه دامداری هنوز فراهم است و می‌توان با آموزش دامداران به روش‌های نوین و حفظ و اصلاح مراتع بازده تولیدات دامی را بصورت چشمگیری افزایش داد.

فعالیت‌های اقتصادی به شیوه تعاونی به شکل و گونه امروزی، یک پدیده جوان در استان بشمار می‌رود و سابقه توسعه و گسترش آن خصوصاً در زمینه‌های تولیدی و خدماتی، بیشتر از چند سال، نمی‌باشد. بهمین لحاظ رونق و رواج این قبیل مؤسسات را از سال ۱۳۷۱ به بعد شاهدیم بطوریکه از آن سال تاکنون صدها شرکت تعاونی در زمینه‌های مختلف تولید، توزیع و خدمات در سرتاسر استان تشکیل گردیده و هم اینک متجاوز از پانصد شرکت تعاونی با بیش از شصت و شش هزار نفر عضو در منطقه وجود دارد که از این تعداد ۱۲۷ تعاونی از نوع مصرف با ۴۵۰۰۰ عضو ۸۷ تعاونی از نوع مسکن با ۱۵۸۴۹ عضو ۲۲ تعاونی تأمین نیاز تولیدکنندگان با ۲۴۳۴ عضو ۱۲ تعاونی از نوع فرش دستباف با ۲۱۰ عضو شاغل ۳۴ تعاونی از نوع خدماتی با ۴۶۶ شاغل عضو ۱۳ تعاونی در زمینه عمرانی با ۹۳ عضو شاغل ۱۴ تعاونی معدنی با ۱۰۵ عضو شاغل و ۱۶۹ تعاونی در زمینه کشاورزی و دامپروری با ۱۲۷۹ عضو شاغل و ۶۸ شرکت تعاونی در زمینه صنعتی با ۵۶۴ عضو شاغل می‌باشند. اگر چه از نظر محاسبات اقتصادی سهم تعاونی‌های تولیدی و اشتغال را در مقایسه با بخش غیرتعاونی بسیار ناچیز و کم رنگ جلوه می‌کند لیکن از آنجا که بخش تعاون هنوز در منطقه جوان است و عامه مردم آشنائی کمتری از مزایای انجام فعالیت اقتصادی به شیوه



پژوهشگاه علوم انسانی و مطالعات فرهنگی

در منطقه بسیار ضعیف است. در مورد بازرگانی و تجارت نیز روش‌های کهنه و قدیمی بازار هنوز در منطقه حاکمیت دارد و اغلب شاغلینی را که در این بخش فعالیت می‌نمایند افرادی تشکیل می‌دهند که کار آنها تأثیری در میزان تولید استان و ارائه خدمات مفید ندارد.

### تصویری از وضعیت بخش تعاون

با وجود قدمت امر یاریگری و ریشه‌دار بودن همکاری‌های سنتی در منطقه، انجام

با سایر بخش‌های اقتصادی هستند. بعنوان مثال صنایع غذایی ارتباط پیشین با تولیدات کشاورزی و ارتباط پسین با بازار مصرف محلی دارد و صنایع کانی غیرفلزی هم از مشابه همین ارتباط با سایر بخش‌ها برخوردار است که این ارتباط منطقی خود می‌تواند محرک و زمینه ساز افزایش اشتغال و رشد و توسعه سایر بخش‌های اقتصادی استان گردد.

در زمینه معدن نیز تعداد ۲۴ معدن با استقبال ۱۰۵ نفر در استان اردبیل در حال بهره‌برداری است که محصولات این معادن تماماً به مصارف داخلی می‌رسد و هیچگونه نقش صادراتی ندارد. همچنین بهره‌وری نیروی کار استان در این بخش کمتر از متوسط کشور بوده و تقریباً در حدود ۰/۸ درصد می‌باشد. این معادن اغلب مربوط به کانیهای غیرفلزی، مصالح ساختمانی، خاکهای صنعتی و سنگ‌های تزئینی است و بیشترین مقدار تولید مواد معدنی یعنی حدود ۷۸ درصد را سنگ لاشه ساختمانی تشکیل می‌دهد.

### خدمات و بازرگانی

در زمینه خدمات به غیر از فعالیت شاغلینی که در بخش دولتی و در امور مربوط به آموزش و پرورش، بهداشت و درمان و خدمات اداری اشتغال دارند، فعالیت شاغلین سایر بخش‌ها چندان قابل توجه نیست و ارائه خدمات در اموری مانند حمل و نقل، ارتباطات و خدمات مالی و بیمه

## از سال ۱۳۷۱ به بعد شاهدیم که تا کنون صدها شرکت تعاونی در زمینه‌های مختلف تولید، توزیع و خدمات در سرتاسر استان تشکیل گردیده و هم اینک متجاوز از پانصد شرکت تعاونی با بیش از شصت و شش هزار نفر عضو در منطقه وجود دارد

تعاونی دارند، امید است که با انجام برنامه‌های گسترده آموزش و ترویج تعاون، اکثریت مردم با اصول و روش‌های تعاونی آشنا گردند و با همکاری و مشارکت خود طرح‌های تولیدی و خدماتی مورد نیاز منطقه را به مرحله اجرا درآورند. لذا ضمن سرعت بخشیدن به توسعه اقتصادی و اجتماعی استان و ارتقای سهم بخش تعاون در اقتصاد منطقه جایگاه این بخش در استان چنانکه باید بارزتر و مطلوبتر گردد.

### نیازها و استعداد های اقتصادی

نیازهای استان در زمینه‌های اقتصادی فراوان است، توسعه کشاورزی و اصلاح ساختار آن، ایجاد صنایع تبدیلی و کوچک، توجه به توسعه روستاها، دگرگونی بخش خدمات و بازرگانی و هماهنگ نمودن آن با روش‌های نوین از اساسی‌ترین نیازهای اقتصادی است که با در نظر گرفتن استعدادهای طبیعی، فرهنگی، اجتماعی و اقتصادی منطقه، اقدام در زمینه‌های فوق چندان هم مشکل نیست. فی‌المثل در زمینه‌های کشاورزی، استان اردبیل بدلیل دارا بودن آب و هوای مساعد، زمین‌های حاصلخیز و نیروی انسانی کافی از موقعیت ویژه‌ای برخوردار است. در امر زراعت نظر به وسعت زمین‌های زیرکشت دیم در استان که بسیار زیادتر از سطح زیرکشت آبی است و با توجه به غنی بودن منابع آب‌های منطقه، سرمایه‌گذاری در آبیاری بارانی و قطره‌ای و تحت فشار و تبدیل اراضی دیمی به اراضی آبی زمینه‌ساز تحولی شگرف در کشاورزی منطقه خواهد بود و انجام چنین امری با تجهیز پس اندازهای کشاورزان دیم کار و

ایجاد تشکلهای تعاونی برای آنان اقدامی امکان‌پذیر می‌باشد.

همچنین در زمینه پرورش دام با وجود اینکه استان اردبیل دارای آمار دامی بالاست. معذالک از نادرترین مناطقی است که علاوه بر آنکه غذای مورد نیاز دامهای موجود خود را در داخل استان تأمین می‌نماید، هر ساله مقدار قابل توجهی نیز غذای اضافی دامی به سایر نقاط صادر می‌کند که با توجه به بالا بودن میزان تولید غذای دام پیش‌بینی می‌شود که زمینه لازم برای توسعه دامداری هنوز فراهم است و می‌توان با آموزش دامداران به روش‌های نوین و حفظ و اصلاح مراتع بازده تولیدات دامی را بصورت چشمگیری افزایش داد.

در زمینه استعدادهای بالقوه استان در بخش صنعت با در نظر گرفتن وضعیت فعلی صنایع به نظر می‌رسد در جهت کمک به توسعه بخش کشاورزی و افزایش درآمد مردم و افزایش اشتغال، توجه به مزیت‌های نسبی منطقه ضروری و منطقی است. در این راستا ایجاد صنایع تبدیلی کشاورزی و صنایعی که متکی بر مواد اولیه محلی هستند دارای زمینه مساعدتری می‌باشند

البته این بدان معنا نیست که سایر صنایع زمینه کافی و مناسب برای اجرا ندارند بلکه حفظ ارتباط منطقی بین بخش‌های اقتصادی و اتصال زنجیره‌های تولید به هم و تکمیل آن بیشتر مورد نظر است.

در بخش بازرگانی و تجارت داخلی موقعیت استان و همجواری آن با جمهوری آذربایجان بستر مناسبی است که می‌تواند نقش مهمی را در توسعه صادرات داشته

باشد. و بالاخره از فعالیتهای توریستی باید بعنوان یکی دیگر از قابلیت‌های استان نام برد که بدلیل وجود جاذبه‌های طبیعی، شکارگاهها، چشمه‌های آبگرم معدنی و چنگل‌های طبیعی، در صورت ایجاد، توسعه و تکمیل امکانات توریستی و ارائه خدمات لازم به مسافران زمینه جذب میلیونها مسافر و جهانگرد به این استان فراهم است.

### موانع و تنگناها

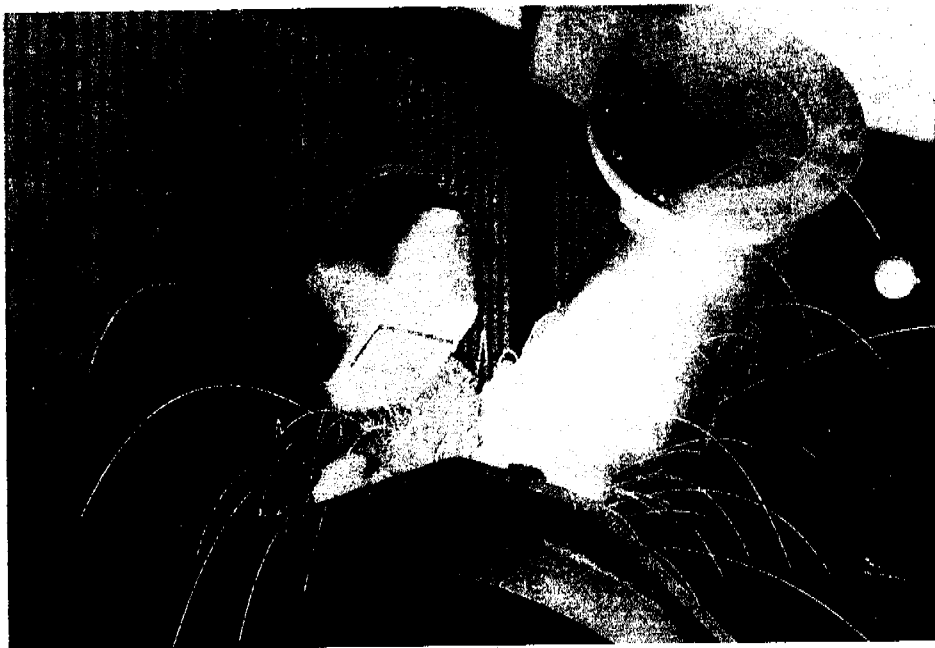
اگر چه امکانات بالقوه فراوان و استعدادهای کافی برای رشد منطقه و شکوفائی اقتصاد آن حتی‌المقدور فراهم است لیکن موانع چندینی نیز در مسیر توسعه استان قرار دارد که از جمله آن می‌توان ب موارد زیر اشاره نمود:

#### ۱- موانع طبیعی و جغرافیائی

طول مدت سرما در منطقه و بیش از ۱۲۰ روز زمستان و یخبندان در سال، بخش اعظمی از فعالیتهای عمرانی را با رکود مواجه می‌سازد. همچنین کوهستانی بودن منطقه و صعب‌العبور بودن اغلب راههای اصلی شهرها و نیز بن بست بودن نسبی استان موجب آن گردیده تا تمایل به سرمایه‌گذاری در این منطقه به نسبت کمتر باشد.

#### ۲- موانع اجتماعی فرهنگی و اقتصادی

بی‌توجهی و عدم اعتقاد به سرمایه‌گذاری در امور تولیدی، رواج فرهنگ سنتی در منطقه غیرماهر بودن و بیسوادی نیروی کار، کمبود مدیران لایق و کارآمد در زمینه‌های تولیدی و خدماتی، فقر حاکم بر منطقه و محدودیت درآمد،



- مغان، مشکین شهر و خلخال
- ۷- ایجاد تعاونیه‌های تولید عسل و بسته بندی آن در شهرستان اردبیل
- ۸- ایجاد تعاونی تولید نشاسته در مغان
- ۹- ایجاد تعاونی تولید کمپوت و مربا در مشکین شهر
- ۱۰- ایجاد تعاونی تولید مقوا از ضایعات کشاورزی در منطقه مغان و اردبیل
- ۱۱- ایجاد تعاونی تولید شن و ماسه در شهرستانهای اردبیل و خلخال
- ۱۲- ایجاد تعاونی فرش دستباف به تعداد ۶ واحد در شهرستان اردبیل
- ۱۳- ایجاد تعاونی صادرات کالاهای غیرنفتی در اردبیل
- ۱۴- ایجاد تعاونی خدمات توریستی و احداث هتل در اردبیل و مغان

- ۱۵- ایجاد تعاونی تولید نئوپان از ضایعات چوب در اردبیل
- ۱۶- ایجاد تعاونی ریسندهی در پارس آباد مغان به دلیل بالا بودن میزان تولید پشم

### اولویت‌ها

برای انجام فعالیت‌های فوق در استان اردبیل به توجه بر غلبه فعالیت‌های کشاورزی بر سایر فعالیت‌ها و آمادگی زمین‌ها در این بخش بیشتر فعالیت‌های اقتصادی شناسائی شده در ارتباط با امر کشاورزی و زیربخش‌های آن است، در زمینه صنعت فعالیت‌های قابل اقدام مربوط به صنایع تکمیلی کشاورزی و غذایی است و در زمینه خدمات و بازرگانی نیز بجز مورد صادرات بدلیل زمینه مساعد آن برای تجارت داخلی، و همچنین خدمات توریستی جهت استفاده بهینه از جاذبه‌های توریستی، انجام فعالیت دیگری به شیوه تعاونی فعلاً مقدور نیست. بهرحال آنچه که در اولویت اجرا قرار داده شده، در درجه نخست مربوط به فعالیت‌های بخش کشاورزی و سپس صنایع تکمیلی و تبدیلی و در نهایت خدمات و بازرگانی است.

### جهت انجام فعالیت‌های اقتصادی به شیوه تعاونی

با توجه به وضعیت طبیعی، جمعیتی، اقتصادی، اجتماعی و فرهنگی استان اردبیل و با در نظر گرفتن امکانات و استعدادهای بالفعل و بالقوه آن، زمینه‌های مختلفی برای انجام فعالیت به شیوه تعاونی مورد شناسائی قرار گرفته است که به ترتیب نوع فعالیت عبارتند از:

- ۱- ایجاد تعاونیه‌های زراعی در مناطق پارس آباد، بیله سوار، گرمی و اردبیل به تعداد ۴۵ واحد و با ظرفیت هر واحد ۱۰۰ تن گندم در سال
- ۲- ایجاد تعاونی پروراندی در شهرستان خلخال با ظرفیت ۴۰۰ رأس گوساله در هر دوره
- ۳- ایجاد تعاونی مکانیزاسیون کشاورزی در پارس آباد با ظرفیت حداقل ۵۰۰ هکتار
- ۴- ایجاد تعاونی زنبورداری و تولید عسل در روستاهای واقع در دامنه کوهستانها خصوصاً کوه‌های سبلان به ظرفیت ۷۴۰۰ کندو
- ۵- ایجاد تعاونیه‌های زراعی بمنظور کشت علوفه در پارس آباد، گرمی و بیله سوار
- ۶- ایجاد تعاونیه‌های مرغداری در اردبیل،

فقدان پس‌انداز در بین عامه مردم بی‌اطلاعی از روش‌های نوین بانکی و پیروی از شیوه‌های کهن تجارت، عدم وجود بازارهای مناسب و گسترده در شهرها بمنظور مبادله کالاهای تولیدی از موانع عمده اقتصادی و اجتماعی می‌باشند که توسعه استان را کند و کم شتاب نموده‌اند.

### ۳- موانع زیربنائی

استان اردبیل با موانع مهم دیگری در زمینه عدم سرمایه‌گذاری‌های کافی زیربنائی، تولیدی و اجتماعی اقتصادی مواجه است. بعنوان مثال محورهای اصلی استان هنوز نیز کاملاً آماده برای حمل و نقل نمی‌باشد، شبکه راه‌های روستائی بسیار ابتدائی است، راه آهن ندارد، فرودگاه مرکز استان تکمیل و مجهز نیست شاخص دستیابی به تخت‌های بیمارستانی نصف متوسط کشور است، و تنها مجتمع آموزش عالی دولتی آن کمتر از هزار نفر دانشجو دارد.

زمینه‌های شناسائی شده و امکان‌پذیر