

# حیات شیعه و تأثیر آن بر معماری حیاط در خانه‌های سنتی یزد

حمیدرضا بیگ‌زاده شهرکی

کارشناس ارشد معماری و پژوهشگر دکترای مرمت و احیای بناها و بافت‌های تاریخی، دانشگاه هنر اصفهان

میثم کارگر شورکی

کارشناس معماری

## چکیده

با بررسی سیر تطور خانه در طول تاریخ اسلام شاهد گسترش کمی و کیفی حیاط در خانه‌های شهرهای اسلامی و به‌ویژه ایرانی هستیم. پس از دوره صفویه، حیاط به اصلی‌ترین عنصر در خانه‌ها تبدیل می‌شود. در دوره قاجاریه نیز همین حیاط مرکزی با اتاق‌ها و تالارهای اطراف آن به بهترین نحو ممکن، در عین پاسخگویی به سایر نیازهای مورد توقع، جوابگوی اجرای مراسم عزاداری و روضه‌خوانی در ماه‌های محرم و صفر می‌باشد؛ مراسمی که خانه‌های امروزی نه تنها جوابگوی آن نیست، بلکه قابلیت برگزاری جلسات هفتگی و خانوادگی - که یکی از آداب محترم خانواده‌ها تا گذشته‌ای نه چندان دور بوده است - به دلیل مساحت کم یا طرح و هندسه خاص خانه‌ها که عموماً متأثر از فرهنگ و معماری برگرفته از غرب و بدون پشتوانه تفکر بومی است را نیز ندارد.

به نظر می‌رسد عزاداری بر مصائب اهل بیت (ع) که جزئی از سبک زندگی شیعیان پس از استقرار تشیع در فلات ایران بوده، توانسته است بر نحوه شکل‌گیری معماری خانه‌های سنتی در محدوده اقلیم مرکزی ایران تأثیرگذار باشد. در این مقاله سعی گردیده است تعامل نزدیک و چگونگی تأثیرگذاری این بخش از سبک زندگی شیعیان در نحوه شکل‌گیری حیاط خانه‌های سنتی در محدوده مرکزی ایران و به خصوص شهر یزد، از طریق تحقیقات میدانی و بررسی اسناد و منابع تاریخی، مورد بررسی قرار گیرد.

## مقدمه

جهان اسلام قبل از رویارویی با جهان غرب دارای یک روند رو به رشد در تمامی زمینه‌ها اعم از علمی، فرهنگی و تمدنی بوده است. سبک زندگی نیز که خود متأثر از فرهنگ و جهان بینی یک جامعه شکل می‌گیرد، دارای یک سازمان منطقی در کالبد بوده است. کالبد منطقی به این معنی که در طرح محل زندگی - که همان شهر و خانه‌های مسلمانان می‌باشد - علاوه بر توجه به جنبه‌های

اقلیمی، امنیتی، اقتصادی، محرمیت و... (که پژوهشگران زیادی نیز تاکنون به این مقولات پرداخته‌اند)، به آداب و رسوم متأثر از مذهب (که ضروری است مورد پژوهش محققین قرار گیرد)، نیز توجه جدی شده است. یکی از این رسوم، عزاداری و روضه‌خوانی بر مصائب اهل بیت پیامبر (ص) و به‌ویژه حضرت سیدالشهداء (ع) می‌باشد که پس از استقرار تشیع در ایران به بخشی از سبک زندگی ایرانیان تبدیل شد. این رسم علاوه بر اینکه موفق شد فواید پرشماری در زمینه افزایش معرفت عوام نسبت به احکام و عقائد شیعه، تعمیق روابط اجتماعی، تقویت روحیه کار جمعی و... را به ارمغان آورد، توانست تأثیر خود را به نحو مطلوبی بر کالبد شهر و خانه‌های مسلمانان (در کنار سایر عوامل مؤثر بر غنای معماری و شهرسازی دوران اسلامی) نشان دهد.

با یک بررسی اجمالی می‌توان به سادگی دریافت که معماری معاصر ایران و از جمله معماری مسکن امروز، جوابگوی بسیاری از نیازهای اولیه زندگی نیست و به طریق اولی قادر نخواهد بود رفتارهای برآمده از یک زندگی متعالی منطبق بر معیارهای دقیق برآمده از فرهنگ و مبانی اسلامی را آنچنان که باید و شاید، سامان و سازمان دهد. به‌عنوان بخشی از این فرهنگ عملی و رفتارهای یاد شده، در این مقاله سعی گردیده است به نحوه قوام‌یافتن شاکله حیاط خانه متناسب با شاکله و سبک زندگی در جامعه شیعی در گذر زمان پرداخته شود.

## گسترش تشیع تا قرن هشتم در ایران

به منظور رسیدن به هدف مورد نظر در این نوشتار، لازم است به سیر تاریخی خانه در معماری اسلامی ایران اشاره‌ای هرچند گذرا داشته باشیم. از سویی دیگر به دلیل اینکه تأثیر بخشی از سبک زندگی در معماری خانه مدنظر است، می‌بایست هم‌زمان با این کار، تاریخ تشیع و فراگیر شدن آداب و رسوم شیعیان نیز مورد بررسی قرار گیرد. لذا این دو موضوع در این نوشتار با به پای هم پیش خواهد رفت.

سیر تطور شهرهای ایران در دوره اسلامی نشان می‌دهد که ایجاد یک شهر شیعی در ایران، یعنی قم، به عنوان مهم‌ترین و اصیل‌ترین مرکز تشیع در قرن دوم و سوم، قدم بعدی در گسترش تشیع پس از قیام مختار، و گرایش برخی از موالی به تشیع و دیده شدن آن‌ها در میان اصحاب ائمه اطهار محسوب می‌گردد (جعفریان، ۱۳۸۶: ۱۳۲). پس از آن ورود سادات علوی به ایران به دلیل وجود امنیت در این منطقه، وجود رفاه بیشتر در شهرهای ایران و مهم‌تر از آن محبوبیت علویان در میان مردم، عوامل بعدی در گسترش تشیع در ایران از قرن دوم هجری به بعد بوده است (جعفریان، ۱۳۸۶: ۲۳۴-۲۳۳). ورود امام رضا (ع) به خراسان در قرن سوم هجری و به اصرار مأمون خلیفه عباسی و اهتمام آن حضرت به برگزاری عزاداری عاشورا، باعث آشنایی ایرانیان با فرهنگ عاشورا شد. همچنین با دفن آن حضرت در این منطقه پس از شهادت، علاقه به ائمه اطهار علیهم‌السلام در بین ایرانیان افزایش یافت (جعفریان، ۱۳۸۶: ۳۳۵)؛ به طوری که از نیمه قرن چهارم به بعد و به دستور معزالدوله دیلمی، شیعیان دهه اول محرم را به صورت علنی به عزاداری می‌پرداختند (یوسف‌جهانی، ۱۳۷۲: ۱۴۶).

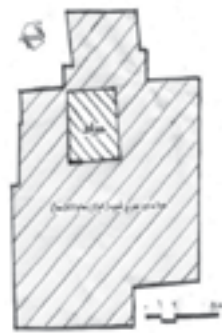


در بررسی تاریخ تشیع، حضور و فعالیت صوفیان را یکی از عوامل قوی در گسترش تشیع در جامعه می‌داند. حضور و فعالیت صوفیان در منطقه یزد و گرایش آن‌ها به ائمه اطهار نیز تأثیر به‌سزایی در گسترش تشیع در شهر داشته است. بنابراین گرایش مردم از تسنن به تشیع از قرن ششم به بعد، از راه‌های مختلف سیاسی، فرهنگی، ادبی، حدیثی و از جمله تصوف، صورت پذیرفته است (جعفریان، ۱۳۸۶: ۸۴). از جمله رسوم شیعی رایج در ایران در قرن پنجم و ششم هجری، «منقبت خوانی» بوده که به صورت علنی در مراکزی که شیعیان حضوری قوی داشته‌اند رواج داشته است (جعفریان، ۱۳۸۶: ۸۲).

پس از آن در قرن هفتم هجری به واسطه حمله مغول به سرزمین‌های اسلامی، خلافت بغداد سقوط و مغولان بر سرزمین‌های اسلامی حاکم شدند. در این دوره، خواجه نصیرالدین طوسی با نفوذ در حکومت ایلخانی توانست اقدامات فرهنگی و تمدنی گسترده‌ای از جمله غلبه فکری بر حاکمان مغول و گرایش آن‌ها به اسلام و تشیع، احیای علوم اسلامی و کتابخانه‌های منهدم شده و تربیت عالمان و... انجام دهد که نقش پررنگی در رشد و گسترش تشیع داشت. با روی خوش نشان دادن غازان خان به شیعیان و سرانجام بارسمی شدن مذهب تشیع در مدت کوتاهی در زمان الجایتو، مراسم عزاداری که از مهم‌ترین عوامل انسجام شیعیان و رسوخ مذهب به توده‌ها بود عمومیت یافت و به صورت مراسم عادی درآمد (فروغی ابری، ۱۳۸۸: ۴۵). با این حال، طبق گزارش حمدالله مستوفی در کتاب نزهة القلوب، غالب جمعیت اکثر شهرهای ایران از جمله یزد بر مذهب تسنن باقی بوده‌اند (جعفریان، ۱۳۸۶: ۷۴۶-۷۴۴).

#### معماری خانه‌های سنتی در دوره ایلخانیان

بر اساس آنچه گذشت می‌توان چنین استنباط نمود که تا این مقطع تاریخی، عزاداری عاشورا هنوز به‌عنوان بخشی از عادات و آیین‌های رسمی علنی یا حتی غیرعلنی جامعه آن‌چنان که در دوره قاجاریه رسمیت یافت- در نیامده است.<sup>[۱]</sup> بنابراین ۱- بر اساس شواهد تاریخی، اغلب ایرانیان تا قرن نهم بر مذهب تسنن باقی بوده‌اند.



تصویر شماره ۲: نسبت بین حیاط و فضاهای سرپوشیده (اعم از اتاق‌ها و ایوان‌ها) در یک خانه دوره ایلخانی (یزد)



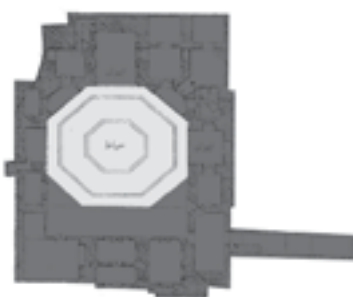
تصویر شماره ۱: پلان خانه حسن آبادی در یزد، از دوره ایلخانی (مأخذ: سازمان میراث فرهنگی یزد)

اصغر فروغی در کتاب ایرانیان و عزاداری عاشورا، عزاداری دیلمیان را که سنگ بنای عزاداری شیعیان محسوب می‌گردد، از چند جهت قابل ارزیابی می‌داند:

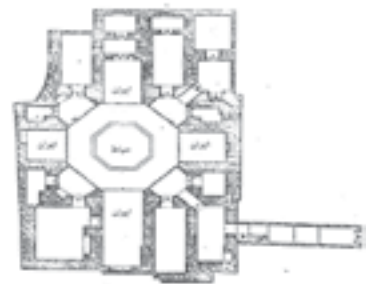
«اولاً: به حمایت و توصیه حکومت برگزار گردید. ثانیاً: از آنجایی که نوعی نمایش قدرت شیعیان بود با بهره‌گیری از آلات و ادوات ویژه‌ای با عظمت و فراگیر برگزار گردید. ثالثاً: برای هر چه باشکوه برگزار کردن آن، آداب و رسوم ایرانیان با شعائر مذهبی ممزوج گردید و خمیرمایه مراسم سوگواری بعدی شد.» (فروغی ابری، ۱۳۸۶: ۵۹-۵۸)

حرکات آل بویه از جمله همین برگزاری مراسم عزاداری عاشورا و تقویت و تجهیز شهر قم باعث شد قرن چهارم هجری، قرن گسترش تشیع در ایران محسوب گردد (جعفریان، ۱۳۸۶: ۳۷۹). از آن پس اجرای مراسم عاشورا تا یک قرن به صورت علنی برگزار می‌گردید. اما پس از سقوط دیلمیان، شیعیان مجدداً در تنگنا قرار گرفتند و اجرای مراسم مذهبی به رکود کشیده شد (یوسف جهانی، ۱۳۷۲: ۱۴۷). در منطقه یزد نیز شواهدی از جمله وجود کتیبه بقعه دوازده امام مربوط به سال ۵۱۲ هجری، حضور گسترده سادات و سکونت آن‌ها در این شهر از قرن پنجم هجری و حفظ چندین قدمگاه مربوط به امام رضا (ع)، نشان از گرایش شیعی ۱۲ امامی از قرن چهارم به بعد در این منطقه است (جعفریان، ۱۳۸۶: ۸۵۷).

پس از دیلمیان، غزنویان با سیاست احیای اصول حنبلی‌گری در شرق ایران سربرافراشتند و سد استواری در برابر رشد تشیع گردیدند (جعفریان، ۱۳۸۶: ۳۸۵). پس از غزنوی‌ها، سلجوقیان نیز حامی قطعی تسنن بودند. فعالیت فرهنگی و تمدنی مهم‌ترین وزیر آن‌ها، خواجه نظام‌الملک، نیز [بنا به نقل و دیدگاه برخی تواریخ] عامل مهمی در تقویت تسنن و ضعف تشیع به حساب می‌آید. با این حال، کارایی شیعیان در امور دبیری، علی‌رغم فشارهای زیاد، نه تنها موجب خاموشی تشیع نشد، بلکه رشد و گسترش آن‌ها را نیز به همراه داشت (جعفریان، ۱۳۸۶: ۳۹۵). رسول جعفریان



تصویر شماره ۴: نسبت بین حیاط و فضاهای سرپوشیده (اعم از اتاق‌ها و ایوان‌ها) در یک خانه دوره صفوی (یزد)



تصویر شماره ۳: پلان خانه ملک‌ثابت در یزد، از دوره صفویه (مأخذ: سازمان میراث فرهنگی یزد)



تصویر شماره ۶: مراسم عزاداری دهه اول محرم ۱۳۳۴ ه.ق، یزد، خانه اصفهانیان (عکس از آقای خواجه‌نساب از اهالی محله پشت باغ یزد)



تصویر شماره ۵: مراسم روضه خوانی در حیاط خانه، دوره قاجاریه (مأخذ: کتاب «در باره تعزیه و تئاتر در ایران»)



تصویر شماره ۸: جبهه‌های جنوب شرقی و جنوب غربی خانه لاری‌ها (مأخذ: کتاب گنجنامه، خانه‌های یزد)



تصویر شماره ۷: مراسم عزاداری دهه اول محرم ۱۳۳۴ ه.ق، یزد، حسینیه فهادان (عکس از آقای سعدی از اهالی محله فهادان)

عمومی و فراگیر در سطح جامعه تبدیل شد.<sup>[۲]</sup> با بررسی گزارش‌های تاریخی‌ای در دسترس است می‌توان چنین نتیجه گرفت که تا این دوره، برگزاری مراسم عزاداری عاشورا در خانه‌های شخصی، هنوز به رسمیت متداول تبدیل نشده است و بیشتر در جاهایی مثل گذرگاه‌ها، تقاطع‌ها، میادین شهر (به ویژه میدان نقش جهان اصفهان) و سایر اماکن عمومی برگزار می‌گردید (میراجدی، ۱۳۶۳: ۵۷). لازم به ذکر است که در دوران صفویه، مراسم عزاداری عاشورا با حمایت حکومت، پیشرفت‌هایی در شکل و محتوا نمود. از جمله در زمان شاه اسماعیل، جامعه مداحان شکل گرفت و در دوره شاه طهماسب نیز «مرثیه سرایی» و «به تعاقب آن «مرثیه خوانی»<sup>[۳]</sup> رشد و توسعه یافت.

### نفوذ و تأثیر فرهنگ عزاداری در معماری خانه‌ها

پس از دوران صفویه، مقطع تاریخی دوره قاجاریه زمان اوج گسترش مراسم عاشورا در تمام سطوح جامعه محسوب می‌گردد. اصغر فروغی در کتاب ایرانیان و عزاداری عاشورا دلایل این گسترش را توجه و حمایت حکومت، بهره‌گیری از تجربیات گذشته و یکسان [و شاید به عبارتی بهتر، همگن] بودن جامعه ایران از نظر مذهبی می‌داند (فروغی ابری، ۱۳۸۸: ۶۶).

بر طبق آنچه ذکر آن رفت، از قرن سیزدهم هجری به بعد، حیاط (مرکزی) در خانه‌های سنتی اقلیم



تصویر شماره ۱۰: پلان خانه لاری‌ها در یزد، از دوره قاجاریه (مأخذ: کتاب گنجنامه، خانه‌های یزد)



تصویر شماره ۹: کروی حسینیه فهادان یزد (مأخذ: سازمان میراث فرهنگی یزد)

۲- این خود نقش پررنگی در رسمی شدن مذهب تشیع در جامعه آن روزگار بر عهده داشته است.

۳- محتمل کاشانی باسرایش ۱۲ بنام معروف خود، نقطه عطف این جریان محسوب می‌گردد.

در بررسی خانه‌های این دوره نمی‌توان ضرورتاً اثری مستقیم و یا غیرمستقیم از این بخش از سبک زندگی شیعیان بر طرح منازل مسکونی به دست آورد.

در بافت سنتی شهر یزد بناهای متعددی از جمله چندین خانه از این مقطع تاریخ باقی مانده است. در این خانه‌ها هر چند الگوی حیاط مرکزی دیده می‌شود ولی ظاهراً این نوع حیاط‌سازی هنوز مراحل اولیه شکل‌گیری خود را در داخل منازل مسکونی این منطقه تجربه می‌کند؛ زیرا در خانه‌های ایلخانی شهر یزد، ایوان به‌عنوان مهم‌ترین عنصر معماری خانه، نقش آفرینی می‌کند. این فضای مشرف به حیاط، با قامتی کشیده در داخل خانه خودنمایی می‌کند و بقیه فضاها متناسب با این عنصر و با محوریت آن سازماندهی می‌شود (خادمزاده، ۱۳۸۸: ۳۰۶). حیاط خانه نیز در درجه دوم اهمیت قرار دارد. در بدنه‌های دیگر حیاط و در مجاورت این ایوان نیز [معمولاً] دو اتاق یا ایوان وجود دارد که با یک جرز از هم جدا می‌شوند (خادمزاده، ۱۳۸۸: ۲۷۷).

### فراگیر شدن مذهب تشیع و رواج سنت عزاداری

پس از سپری شدن عهد ایلخانیان و آل مظفر و ورود به دوره تیموریان، واعظ کاشفی اقدام به تألیف کتابی در زمینه مصائب پیامبران (ص) و شرح حال ائمه (ع) - به ویژه شرح واقعه کربلا - با عنوان «روضه الشهداء» نمود. این کتاب در جامعه آن روز بازنمایی گسترده پیدا کرد و در ماه‌های محرم و صفر بر روی منابر خوانده می‌شد (صفت گل، ۱۳۸۱: ۱۳۶). از آن پس سنت عزاداری بر امام حسین (ع) در میان سنی-شیعه‌های ایران و نیز در ادبیات فارسی آن دوران، رواج کامل یافت (جعفریان، ۱۳۷۴: ۷۱).

با روی کار آمدن شاه اسماعیل به‌عنوان اولین پادشاه صفوی، تشیع به‌عنوان مذهب رسمی کشور اعلام شد. از این زمان به بعد عزاداری ماه محرم و عاشورا که دارای دو جنبه حماسی (به راه انداختن دسته‌های عزاداری و نوحه خوانی) و وعظ و خطابه (برپایی منابر سخنرانی) بود (فروغی ابری، ۱۳۸۸: ۶۴)، به حرکتی



مرکزی ایران نقش به‌سزایی در اجرای مراسم مذهبی، علاوه بر زندگی روزمره ایفا می‌کرده است. از گزارش‌هایی که نظمیۀ تهران از محلات مختلف این شهر در دوره ناصری ارائه می‌دهد می‌توان به وجود ده‌ها مجلس روضه‌خوانی فقط در داخل خانه‌های شخصی پی برد (شیخ رضایی، ۱۳۷۷: ۲۳۵-۱۹۷). در برخی از این گزارش‌ها نیز به نقش حیاط و پوشاندن آن توسط سازه‌ای چادری اشاره مستقیم شده است:

«در خانه حاجی محمد صادق تاجر یزدی مجلس روضه‌خوانی ترتیب دادند. در آن جا چادر می‌زدند، محمد حسن بقال بالای بام رفته چادر می‌زده از بام افتاده، به مشارالیه صدمه وارد نمی‌آید...» (شیخ رضایی، ۱۳۷۷: ۲۹۵).

«دیشب میرزا نصرالله مستوفی با جمعی از علما و سادات در مجلس روضه‌خوانی آقا شعبان‌علی حریرفروش حضور داشتند. هنگامی که باد شدیدی می‌آمد، چند نفر رفته بودند طناب چادرخانه مشارالیه را محکم بکنند...» (شیخ رضایی، ۱۳۷۷: ۲۲۴).

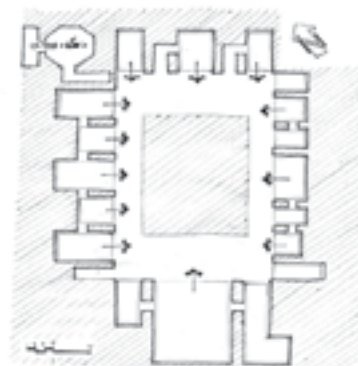
خداوند در آیه شریفه ۹۷ سوره مائده پس از اینکه کعبه را به‌عنوان خانه حرام معرفی می‌کند، مایه قیام بودن آن را یادآور می‌شود. امام حسین (ع) نیز قیام خود علیه طاغوت زمان را از همان حریم امن آغاز نمود. این است که پس از یکپارچه شدن بخش‌های وسیعی از ایران، به لحاظ مذهبی، مردم با برافراشتن علم حسین بن علی (ع) در بیوت خود قدری از آلم غیبت قائم خود کاستند و هم اینکه با تاسی به حرکت آن بزرگوار به قدر توان به موضوع عرف پرداختند.<sup>۱۴</sup>

عبدالله مستوفی در کتاب خود «شرح زندگانی من»، از برگزاری مراسم روضه‌خوانی در منزل پدری‌اش در دوره ناصری اشاره می‌کند. وی در آنجا علاوه بر اشاره به نحوه تعمیر پارگی و همچنین علم کردن چادر، نحوه فرش کردن حیاط و نحوه تقسیم کار افراد خانه، در برگزاری مراسم، به نحوه تخصیص فضاهای مختلف خانه به زنان، مردان و سایر طبقات اجتماعی نیز اشاره می‌کند:

۴- بنا بر این بیت، هر کجای این کره خاکی می‌تواند قابلیت این را داشته باشد که مبلغ قیام و زنده کننده یاد قائم باشد.



تصویر شماره ۱۲: پلان خانه علومی در یزد، از دوره قاجاریه (مأخذ: سازمان میراث فرهنگی یزد). لازم به ذکر است که هم‌اکنون نیز در این خانه هر سال در ماه صفر مراسم روضه‌خوانی برگزار می‌گردد.



تصویر شماره ۱۱: نسبت بین حیاط و فضاهای سرپوشیده در یک خانه دوره قاجاریه، اتاق‌ها و تالارهای یک خانه سنتی هنگام برگزاری مراسم روضه‌خوانی، مانند صفا و غرفه‌های یک حسینیه، رو به سوی میدان مرکزی که ما به ازای آن در اینجا حیاط است گشوده می‌شوند.



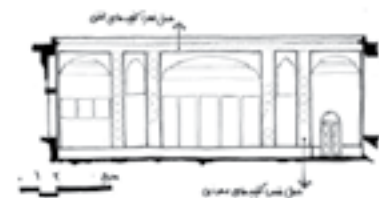
تصویر شماره ۱۴: خانه‌ای در محله فهادان یزد؛ با این که در طرح اصلی این خانه‌ها مداخلات زیادی صورت گرفته است اما چون حیاط خانه (به‌عنوان اصلی‌ترین فضا) پابرجاست، لذا کماکان جوابگوی آیین عزاداری می‌باشد.



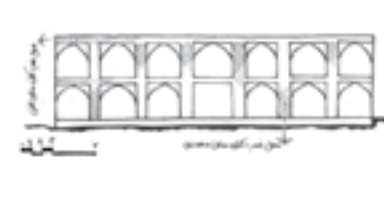
تصویر شماره ۱۳: خانه مشهور به «امام حسینی» (یزد)



تصویر شماره ۱۵: مراسم عزاداری دهه اول محرم ۱۴۳۴ ه.ق، خانه صدقیان، یزد (عکس از آقای خواجه‌نسب)



تصویر شماره ۱۷: نمای حیاط خانه علومی یزد؛ طریقه فضاسازی جهت برگزاری مراسم روضه‌خوانی



تصویر شماره ۱۶: نمای حسینیه فهادان یزد؛ همان‌طور که در عکس‌ها نیز مشاهده می‌شود، عرض کتیبه‌های پارچه‌ای متناسب با عرض جرزها طراحی و تولید می‌شود.

برخوردار شد. از این به بعد حیاط به‌عنوان مهم‌ترین عنصر خانه‌های سنتی منطقه مرکزی ایران محسوب می‌شود.<sup>[۷]</sup>

با اینکه بسیاری از صاحب‌نظران از جمله مرحوم پیرنیا، دوره قاجاریه را دوره انحطاط در معماری اسلامی می‌دانند، اما در عین حال در شهر یزد ده‌ها خانه ارزشمند از این دوره باقی مانده است که از منابع غنی معماری اسلامی این سرزمین محسوب می‌گردند؛ چنان که مرحوم پیرنیا ضمن اشاره به روند رو به زوال و نقصان معماری ایرانی در دوره قاجاریه، از معماری این دوره به‌عنوان اوج زیبایی معماری خانه‌سازی یاد می‌کند و به هنرنمایی معماران این دوره در ساخت و پرداخت معماری خانه‌های سنتی ادعان می‌دارد (پیرنیا، ۱۳۸۰: ۳۴۸). حیاط در این خانه‌ها که عنصر حیاتی آن نیز محسوب می‌شود، معمولاً دارای هندسه‌ای کامل و بی‌کم و کاست نظیر شکل مربع-مستطیل می‌باشد که با قرارگرفتن اتاق‌ها و تالار در اطراف آن به شکل یک مکعب مستطیل کامل و خالص در می‌آید. این مربع-مستطیل دارای دو محور عمود بر هم می‌باشد که بر روی کلیت بنا نیز تأثیرگذار است. در میانه حیاط، حوض مستطیلی و کشیده با چهار باغچه اطراف آن، حیاتی دوچندان به خانه می‌بخشد.

طرح خانه‌های این دوره در برگزاری مراسم عاشورا با نوع معماری خاص خود، قابلیت تبدیل به حسینیه‌ای موقت را دارد. اگر به پلان این نوع خانه‌ها دقت کنیم درمی‌یابیم که به هنگام برگزاری مراسم، با گشوده‌شدن در اتاق‌ها به روی حیاط و فضا سازی بدنه آن، به الگوی فضا سازی تکیه و حسینیه محلات، تفاوت آن چنانی بین این فضاها و فضای معنوی حسینیه‌ها درک نمی‌شود.

در شهر اسلامی تمام فضاها و گذرگاه‌ها به مثابه یک کل به هم پیوسته دارای یکپارچگی است. همان‌طور که صدای اذان از بالای مأذنه به داخل بازار، گذرها و خانه‌ها راه پیدا می‌کند، روح معنوی و قدسی حاکم بر مساجد، بقاع امام‌زادگان و حسینیه‌ها نیز می‌تواند در درون خانه‌های اشخاص مسلمان راه یابد.

مسجد همیشه مسجد است و کتیبه‌هایی شامل آیات قرآن و بعضاً روایات بایستی همیشه در بدنه دیوار پابرجا و ثابت بماند و به‌عنوان بخشی از یک کل هماهنگ در ساخت بنا تأثیرگذار است. اما در حیاط یک خانه مسکونی که در طول سال از آن استفاده‌ای غیر از عزاداری و نیایش می‌شود یا یک حسینیه که به‌عنوان میانه محل استفاده می‌شود، می‌بایست کتیبه‌ها قابل جمع‌شدن و نصب مجدد باشند و به عبارتی، ضرورتاً به‌عنوان ساختار ثابت بنا محسوب نمی‌گردند. بنابراین در بدنه یک حسینیه و حیاط یک خانه در معماری سنتی-اسلامی، جزرها به‌گونه‌ای طراحی شده‌اند که از لحاظ ضخامت در هماهنگی کامل با کتیبه‌های پارچه‌ای موقت، با مضامین حماسی باشند؛ هرچند گاهی در حسینیه‌ها و حتی در مواردی در خانه‌هایی که مراسم عزاداری حضرت سیدالشهداء به‌طور مداوم‌تری در آن‌ها برگزار می‌گردید، کتیبه‌هایی نیز به‌طور ثابت در بدنه‌های معماری بنا به چشم می‌خورند که از آن جمله می‌توان به کتیبه ترجیع‌بند مشهور محتشم کاشانی در خانه‌های سنتی یزد اشاره نمود. این کتیبه‌ها در خانه‌های سنتی یزد معمولاً با استفاده از تکنیک گچ‌بری و گاهی با استفاده از تکنیک‌های خاصی نظیر نقاشی روی گچ، ترکیب گچ‌بری و آینه‌کاری و سایر روش‌ها و فنون آرایه‌ای اجرا شده‌اند. گاهی از این خانه‌ها به «خانه‌های امام حسین» نیز تعبیر گردیده است که هنوز هم نمونه‌هایی از این خانه‌ها در شهر یزد فعال بوده و در ماه محرم و یا صفر هر سال، پذیرای سوگواران آن حضرت می‌باشند.

### تعزیه‌خوانی در خانه‌های سنتی

به غیر از مراسم روضه‌خوانی ماه محرم و صفر، اجرای تعزیه نیز از همان ابتدای دوره قاجاریه در خانه‌های این عصر برگزار می‌شده که لازم است به آن اشاره گردد. تاریخ اجرای اولین تعزیه‌ها را به قبل از قاجاریه بر می‌گردانند، اما زمان حکومت فتحعلی شاه را می‌توان دوره قوام یافتن این مراسم دانست. ژان کالهار در مقاله خود تحت عنوان «بانیان تعزیه‌خوانی» بارها به نقل از سیاحان و سفریابی چون دوپره، موریه، دروویل و فلاندن به اجرای تعزیه در حیاط خانه‌های ثروتمندان و دولتمردان

«دور و ور منبر و خرندهای مجاور، جای نشستن زن‌ها و روبروی منبر و خرندهای طرف مقابل به مردها تخصیص داشت و تالار هفت دهنه سمت شمال برای اعیان بود. اتاق‌های سه قسمتی مقابل آن، که در سمت جنوب واقع بود، به جوان‌های خانواده و رفقای برادر آقا میرزارضا تعلق داشت. اتاق شمال حیاط کوچک و ایوان رو به حیاط بزرگ که پرده زنبوری جلوی آن کشیده بودند، به مناسبت دری که از ایوان سمت اندرون داشت، مخصوص خانم‌های خانواده و دوستان مادرم بود. پدرم در تالار از اعیان و رجالی که به روضه می‌آمدند پذیرایی می‌کرد...» (مستوفی، ج ۱: ۲۷۵-۲۷۴).

همان‌طور که قبلاً اشاره شد، تا دوره ایلخانی و پس از آن تا حدودی در دوره صفویه، حیاط در خانه‌های سنتی یزد از اهمیت فوق‌العاده‌ای (در نسبت با خانه‌های پس از آن) برخوردار نیست<sup>[۵]</sup> و فضا‌هایی چون ایوان توانایی رقابت با آن را از حیث اهمیت و سازماندهی سایر فضا‌های خانه دارد. تا قرن دوازدهم هجری با اینکه مراسم عزاداری عاشورا در تمام سطوح جامعه گسترش یافته بود، هنوز به درون خانه‌های اشخاص-آنچنان که در مجامع عمومی برگزار می‌شد- کشیده نشده بود.<sup>[۶]</sup>

اما در دوره قاجاریه، بنا بر گزارش‌های تاریخی، این مراسم که یکی از نقاط قوت تشیع است به درون خانه‌ها راه یافت و به‌عنوان بخشی از زندگی ایرانیان در درون جامعه و خانواده پذیرفته شد. بنابراین دیگر خانه‌هایی با الگوی معماری دوره ایلخانی و برخی خانه‌های صفوی، جوابگوی این چنین سبک زندگی نیست و می‌بایست حیاط خانه متناسب با حیات تشیع در جامعه گسترش یابد.

از این رو می‌بینیم که در این دوره حتی کمی قبل‌تر از آن، حیاط خانه‌ها از گسترش کمی و همچنین کیفی در زمینه هندسه و فضا سازی و بدنه‌سازی

۵- آنچنانی که در دوره قاجاریه دارای اهمیت است.

۶- با اینکه حداقل به هنگام برگزاری مراسم، در خانه به روی همه باز نبوده است.

۷- خانه‌های سنتی منطقه کویری ایران با نام حیاط مرکزی شناخته می‌شوند که خود نشان از اهمیت این عنصر فضایی در معماری خانه‌های سنتی منطقه دارد.



حکومت فتحعلی شاه اشاره می‌کند.<sup>[۸]</sup>

با حمایت حاج میرزا آغاسی، صدر اعظم محمدشاه، این مراسم به اوج بالندگی رسید (تقیان، ۱۳۷۴: ۴۹). پس از آن نیز ناصرالدین شاه با وجود کمبود تعزیه‌خوان خوب، توجه زیادی به بهبودی وضع تعزیه داشت (مستوفی، ج ۱: ۲۹۱). مهم‌ترین اقدام وی در این زمینه، ساخت تکیه دولت بود که تأثیر زیادی در رواج تعزیه‌خوانی در بین رجال و همچنین مردم عادی جامعه داشت. عبدالله مستوفی در کتاب «شرح زندگانی من» به خانه‌های رجال عهد ناصری اشاره می‌کند و اینکه در این دوره، حیاط خانه‌ها را طوری ساخته بودند که در ایام محرم قابلیت اجرای تعزیه نیز در آن وجود داشته باشد (مستوفی، ج ۱: ۲۹۹).

در اواخر سلطنت ناصرالدین شاه استقبال مردم به خصوص زن‌ها از مجالس تعزیه در مقابل مجالس روضه‌خوانی به حدی بوده است که صاحب مجلس پس از پر شدن خانه از جمعیت، مجبور بوده در خانه را ببندد که از ازدحام جمعیت، مجلس بر هم نخورد (مستوفی، ج ۱: ۲۸۸). در دوره ناصری، به خصوص پس از احداث تکیه دولت، روضه‌خوانی که یکی از بهترین ابزارهای جامعه‌سازی در مدل شیعی محسوب می‌شود، از رونق افتاد و بیشترین توجه مردم به مراسم تعزیه معطوف گشت.

### نتیجه‌گیری

با ورود اسلام به ایران در قرن اول هجری نه تنها تمدن این سرزمین دچار فروپاشی نشد بلکه با تغییر در برخی ساختارها و کالبدها، دین مبین اسلام توانست هویت جدیدی بدان بخشد و به مسیر خود ادامه دهد. رفته‌رفته پس از فراگیر شدن مذهب تشیع در این منطقه و تأثیری که در لایه اول، مذهب بر نحوه معاشرت و حیات مردم گذاشت، تأثیرات آن بر تمدن اسلامی و از جمله معماری و شهرسازی نیز قابل مشاهده است.

آیین‌های دسته‌جمعی عزاداری در مذهب تشیع به نحو مطلوبی توانست در درون شهرهای کویری با بهره‌گیری از امکان‌هایی نظیر حسینیه‌ها و حتی خانه‌های مسکونی مردم (با استفاده از قابلیت ویژه حیاط مرکزی) مکان خویش را بیابد. بنابراین خانه، شهر و سبک زندگی دارای تأثیرات متقابلی بر روی یکدیگر بوده و هستند که در این نوشتار تنها به گوشه کوچکی ولی به نظر، پراهمیتی از آن اشاره گردید. حاصل کلام آنکه معماری خانه‌های ایرانی در دوران اسلامی افزون بر آنکه به موازات تغییر و به عبارتی پیشرفت در فنون معماری و ساخت و ساز، سیر تحول و تکامل را پیموده است و به الگوهای متکامل‌تری از نیارش و سازه دست یافته و همچنین الگوهای بدیع‌تری از همسازی با اقلیم و شرایط محیطی را پدید آورده است، اما از دیگر سو توانسته است خود را با تغییرات فرهنگی و آیینی مردمان نیز همسو و هماهنگ نموده و پاسخگوی نیازهای برآمده از این تغییرات باشد. تغییرات ساختاری و معماری حیاط در خانه‌های سنتی - و به طور مشخص در خانه‌های سنتی شهر یزد - که از دوران صفویه وارد فصل جدیدی از حیات خود گردیده‌اند یکی از آن تحولات چشمگیر و تأثیرگذار بوده است. در سایه این تغییرات، حیاط خانه‌های سنتی، محلی برای برگزاری آیین‌ها و مراسم مذهبی و به ویژه سوگواری سالار شهیدان گردیده و ابعاد و تناسبات درونی خویش و همچنین نسبت‌های میان خود و سایر فضاها و عناصر معماری پیرامون خود را در این راستا باز یافته است و هر خانه به نوبه خود به مثابه حسینیه‌ای کوچک تبلور یافته است. این ارتباط تنگاتنگ و درونی میان فرهنگ و اعتقادات و تبلور عینی و مجسم آن در معماری خانه‌ها می‌تواند برای معماری و معماران امروز ما نیز درس‌هایی ارزشمند برای آموختن داشته باشد.

**ارائه پیشنهاد: معماری همه‌جانبه و منسجم «خانه» می‌تواند قابلیت پاسخگویی به تمام نیازهای مادی و معنوی انسان ساکن در آن را داشته باشد که برای محقق شدن آن و از جمله احیای حیاط به معنای واقعی کلمه در معماری خانه‌های امروز، پیشنهاد می‌شود:**

۱- در ابتدا مفهوم، ساختار و جهت‌گیری «خانواده ایرانی» با تمام ابعاد و ویژگی‌های مترتب بر آن تعریف و تبیین گردد. در این تعریف ضروری به نظر می‌رسد که شرایط منطقه‌ای اعم از آداب و رسوم محلی، مذهب، نوع معیشت، اقلیم و فرهنگ بومی نیز مورد توجه قرار گیرد.

۲- بر اساس مفهوم و ساختار ویژه خانواده ایرانی و سبک زندگی ویژه آن می‌توان متعرض مفهوم معماری «خانه اسلامی- ایرانی» به طور کاملاً کارشناسانه و تخصصی گردید. انطباق مفاهیم و الگوهای زندگی اصیل و رفتارهای ریشه‌دار در سنت‌های اسلامی- ایرانی با اقتضات زندگی و معماری امروز نیازمند پرداخت ژرف‌تری خواهد بود.

۳- یکی از بهترین منابع جهت مطالعه خانه ایرانی، آثار معماری مسکونی باقی‌مانده از دوران اسلامی هستند که لازم است طریقه زندگی در این فضاها مورد بازشناسی و مطالعه رفتارشناسی اصولی قرار گیرد ■

منابع:

- ۱- پیرنیا، محمدکریم (۱۳۸۰)، سبک‌شناسی معماری ایرانی، تدوین: غلامحسین معاریان، پژوهنده، تهران.
- ۲- تقیان، لاله (۱۳۷۴)، درباره تعزیه و تئاتر در ایران، چاپ اول، نشر مرکز، تهران.
- ۳- جعفریان، رسول (۱۳۷۴)، دنباله جستجو در تاریخ تشیع در ایران، نشر انصاریان، قم.
- ۴- جعفریان، رسول (۱۳۸۶)، تاریخ تشیع در ایران تا طلوع دولت صفوی، چاپ اول، نشر علم، تهران.
- ۵- حسام مظاهری، محسن (۱۳۸۹)، رسانه شیعه، چاپ سوم، شرکت چاپ و نشر بین‌الملل، تهران.
- ۶- خادم‌زاده، محمدحسین (۱۳۸۸)، معماری دوره آل مظفر یزد، چاپ اول، نشر هم‌پا و پایگاه میراث فرهنگی شهر تاریخی یزد، تهران.
- ۷- شیخ‌رضایی، انسیه و آذری، شهلا (۱۳۷۷)، گزارش‌های نظمی از محلات طهران، راپورت وقایع مختلفه محلات دارالخلافه، چاپ اول، نشر سازمان اسناد ملی ایران، تهران.
- ۸- صفت گل، منصور (۱۳۸۱)، ساختار نهاد و اندیشه دینی در ایران عصر صفوی، چاپ اول، نشر رسا، تهران.
- ۹- فروغی ابری، اصغر (۱۳۸۸)، ایرانیان و عزاداری عاشورا، مراسم سوگواری در گذر تاریخ، چاپ سوم، نشر مؤسسه آموزشی و پژوهشی امام خمینی (ره)، قم.
- ۱۰- مستوفی، عبدالله ( )، شرح زندگانی من یا تاریخ اجتماعی و اداری دوره قاجاریه، جلد اول، کتاب‌فروشی زوار.
- ۱۱- میراحمدی، مریم (۱۳۶۳)، دین و مذهب در عصر صفوی، چاپ اول، نشر امیرکبیر، تهران.
- ۱۲- یوسف‌جهانی، محمدکریم (۱۳۷۲)، تشکیل دولت صفوی و تعمیم تشیع ۱۲ امامی به‌عنوان تنها مذهب رسمی، چاپ اول، نشر امیرکبیر، تهران.

۸- این مقاله با ترجمه جلال ستاری در کتاب «درباره تعزیه و تئاتر در ایران» به کوشش لاله تقیان توسط نشر مرکز در سال ۷۴ به چاپ رسیده است.

