

دکتر بهنام پدرام

۵۵ درجه و ۴۵ دقیقه شمالی



پژوهشگاه علوم انسانی و مطالعات فرهنگی

مرکز باستان‌شناسی و موزه ملی ایران

استادیار و مدیر گروه کارشناسی ارشد
مرمت اشیاء فرهنگی - تاریخی
دانشگاه هنر اصفهان

مقدمه

قصد بر آن است تا در طی یک سلسله مقاله کوتاه، گذری داشته باشیم بر ابنیه‌ی تاریخی مرمت شده و موزه‌های موجود در شهر مسکو؛ که در این راستا بر موضوعات خاص تأکید می‌گردد. ابنیه شاخص مرمت شده و موزه‌های برجسته و ارزشمند مورد تحلیل قرار خواهند گرفت، هر چند مختصر. خانه‌هایی مانند «پالی بین Palibin»، «گورکی Gorki»، «ماروزف Marozov» و ... و قصرهایی مانند «آستانکینو Astankino»، «آرخانگلس Arkhangels» و ... و موزه‌هایی مانند «تری یتاکف Tritiakov»، «پوشکین Pushkin»، «پانوراما Panorama» و ... و معماران و هنرمندانی مانند «شِخْتِل Shekhtel»، «گرابار Grabar»، «رِریخ Rerikh» و ... معرفی خواهند شد. با این امید که تمامی این اسامی ناآشنا و غریب جای خود را در بحث‌های هنری متخصصان ما باز نماید.

خانه تاریخی «پالی بین Palibin»

یکی از کارهای موفق مرمتی دهه ۸۰ م. در خانه‌ی چوبی «پالی بین» در مسکو به انجام رسیده‌است. خانه فوق که متعلق به اوایل قرن ۱۹ (۱۸۱۸ م.) می‌باشد و در خیابان «بوردنکو Burdenko» واقع است، زیر نظر کارگاه شماره ۷ (انستیتوی تخصصی مرمت) توسط مرمتگران: کسیلوف (kicelov)، رزوین (Rezvin)، دبوویک

(Dubovik) و مهندسین: بریزگالووا (Brizgalova)، اوچنیکوف (Ovchinikov) و متخصص تاریخ هنر؛ استرووا (Ostrova) و مرمتگر تزیینات فیلاتووا (Filatova) مورد مرمت و احیاء قرار می‌گیرد.



۱. منظره ای از نمای خانه «پالی بین».

اسم خانه از نام صاحب اولیه‌ی آن یعنی «پالی بین Palibin» گرفته شده‌است. خانه فوق در سال ۱۸۱۸ م. پس از آتش سوزی بزرگ مسکو ساخته می‌شود. معمار این خانه که در اصل خانه‌ای بوده یک طبقه به اضافه‌ی یک بالاخانه، مشخص نیست.

در طی انجام عملیات مرمتی در خانه‌ی «پالی بین» سونداژی جهت مطالعه ساختار بدنه‌ی ساختمان بر روی اندود گچ داخلی زده می‌شود؛ که در این هنگام مرمتگران متوجه‌ی حضور تزییناتی در زیر لایه گچ می‌شوند (تصویر ۲). این نتیجه منجر به تعمیر سونداژ در دیگر قسمت‌های ساختمان می‌گردد که نتایج آنها نیز مانند سونداژ اول می‌باشد. مجموعه‌ای از طرح‌هایی گل و تاج گل، طرح نقش برجسته‌ی تکرنگ و فرشتگان اجرا شده بر روی کاغذ حیرت همگان را بر می‌انگیزاند. سونداژهای اجرا شده در طبقه اول (همکف) ثابت می‌کند که تمامی سطوح

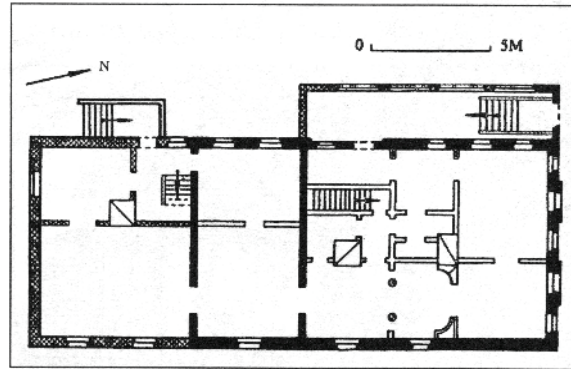
های اصابت میخ های بزرگ به دیوار، جهت نگه داشتن نمود و شبکه چوبی، به نقوش آسیب رسانده است. در طی همین زمان است که خانه «پالی بین» به خانه‌ای دو طبقه تبدیل می شود.

از دیگر یافته های تزیینی خانه «پالی بین» بایست به اجاق یافت شده در زیر پلکان عبوری به طبقه دوم اشاره کرد (تصویر ۸). تفاوت این اجاق با دیگر اجاق های هم عصرش در عدم یکنواختی کاشی های مصور آن می باشد. شاید به تعبیری بتوان گفت که، صاحب خانه به دلیل موقعیت قرارگیری اجاق فوق در خانه (واقع شدن در بخش خصوصی خانه) چندان به آن توجه ننموده است؛ به این خاطر با استفاده از کاشی های به کار رفته در مکان های دیگر، نمای آن را ساخته است. کاشی ها شامل نقوشی از سربازان سواره، قصرهای افسانه‌ای، حیوانات و گلها می باشد (تصویر ۹).

آنچه که اهمیت قضیه را برای متخصصین تاریخ هنر بیشتر می کند، آن است که خانه «پالی بین» متعلق به فردی بود از قشر متوسط جامعه زمان خود، که با وجود کوچک بودن خانه اش از تزییناتی شبیه تزیینات قصرها استفاده می کند. در حقیقت «پالی بین» شروعی بر مردمی شدن تزیینات بناها است.

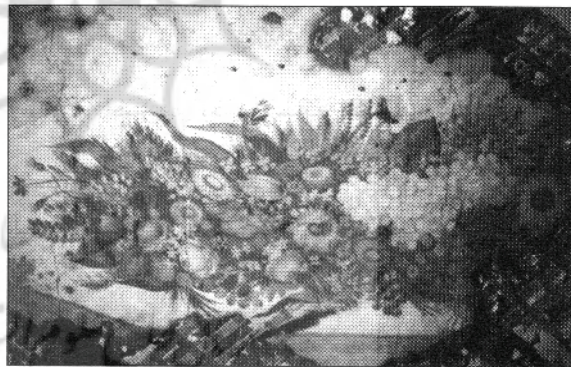
امروزه در خانه‌ی «پالی بین» که در ارزشیابی مرمتی نمره‌ی «بسیار عالی» را در ارزشگذاری مرمتی دریافت کرده، بخشی از «انستیتوی مرمت»

دیوارها و سقف‌های فضا‌های اصلی با کاغذ دیواری منقوش شده با طرح‌های ذکر شده در بالا، پوشیده شده است.



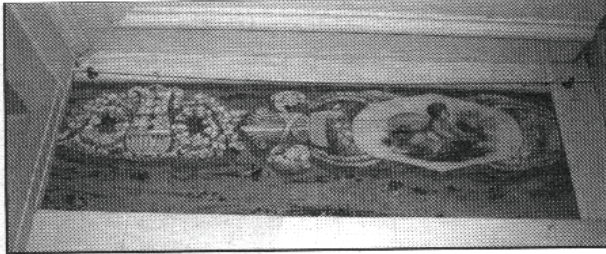
۲. پلان از نمای خانه بعد از مرمت.

بالا بودن هزینه مرمت از یک طرف و هزینه‌های حفاظت بعدی نقوش منجر به آن گردید که تنها بخش‌هایی از نقوش فوق به طرز شایسته‌ای از زیر گچ نمایانده شود.



۳. آشکار شدن کاغذهای دیواری منقوش در زمان اولین سونداژ در دهه ۸۰ م.

کاغذهای دیواری فوق در حقیقت مربوط به دوره‌ی اول ساخت بنا می باشد و لیکن از نیمه قرن ۱۹ نقوش فوق در طی تعمیرات خانه توسط مالکین وقت در زیر لایه‌هایی از نمود (پشم شتر)، شبکه چوبی و گچ مخفی می گردند. روش پوشش فوق عاملی می گردد تا نقوش سالم باقی بمانند، البته مکان



ترجمه عناوین منابع از روسی

۱. ژورنال ساختمان و معماری مسکو؛ شماره ۵:

ص ۸۶

۲. کتاب ابنیه تاریخی مسکو؛ انتشارات هنر؛

مسکو، ۱۹۹۸.

۳. پیشنهادات متدی؛ کاغذهای دیواری در خانه

های مسکونی مسکو قرون ۱۸ و ۱۹؛ وزارت فرهنگ

روسیه؛ مسکو، ۱۹۹۸، صص ۳۵-۴۰.

۴. رزوین. و. آ.؛ «خانه ای در دلگا پری الکه»

ژورنال «خانه جدید»؛ مارس ۲۰۰۱، صص ۴۸-۵۱.

۸. دید کلی کاشی های منقوش

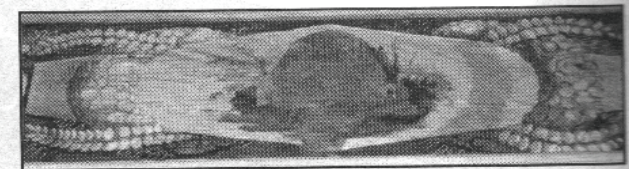
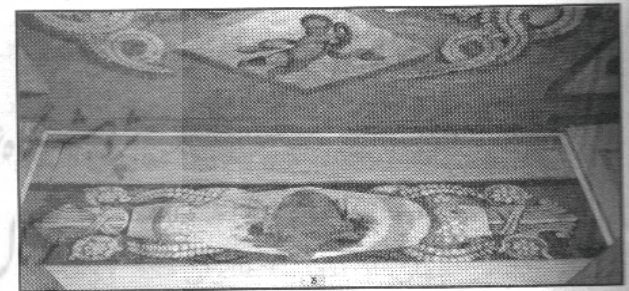
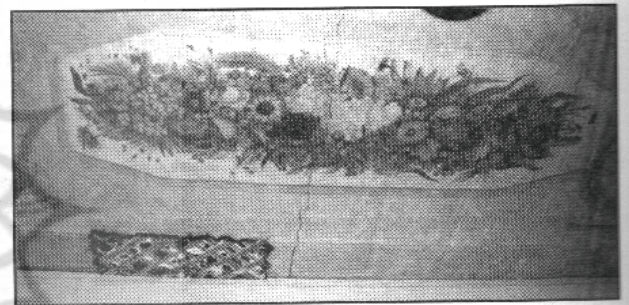
دیواره ای اجاق.



۹. یکی از کاشی های منقوش اجاق

مستقر شده است و بخشی از فضای طبقه اول (همکف) به فضای نمایشگاهی جهت آرایه آثار نقاشان تبدیل گردیده است.

به نظر می رسد بخش هایی از نقوش تزیینی خانه «پالی بین» که آشکار گردیده است، نیاز به رسیدگی داشته باشند. این مرحله در حقیقت تداوم کار موفق حفاظتی صورت گرفته شده در دهه ۸۰ میلادی می باشد و واژه ای «مراقبت» به آن تعلق می گیرد.*



۴، ۵، ۶ و ۷. بخش هایی از کاغذهای دیواری آشکار شده.

* نگارنده در طی بازدید از خانه « پالی بین » از همراهی مرحوم، پروفیسور «سرگئی سرگئی ویچ پادیاپولسکی Podyaploski» برخوردار بوده است نامبرده از مرمتگران برجسته روسیه بودند که یادشان گرامی باد.