

## نقش زنان بانی در گسترش معماری عصر تیموری و صفوی

دکتر مهناز شایسته‌فر\*

### چکیده

معماری در تحول کیفی هنر ایران، به خصوص دوران حکومت تیموریان و صفویان، از اهمیت خاصی برخوردار است و این امر را می‌توان به خوبی در آثار چشمگیر به جای مانده از آن زمان مشاهده کرد. نکته شایان توجه در معماری این حکومت‌ها، حضور بی‌نظیر زنان و تأثیر مستقیم آن‌ها در خلق بناهایی بی‌مانند است که در هیچ دوره‌ای از تاریخ معماری ایران به چشم نمی‌خورد. این مقاله بر آن است، تا با بررسی جایگاه ویژه زنان دوران تیموری و صفوی و تأثیر آن‌ها در حکومت وقت خویش، حضور فعال زنان در هنر معماری این دوران را نشان دهد. پس از نگاهی گذرا به ویژگی‌های بارز معماری در زمان سلطه تیموریان و صفویان، به معرفی زنان فعال در این عرصه و بناهای به جای مانده از آن‌ها می‌پردازیم.

### کلید واژه‌ها

زنان بانی، تیموریان، صفویان، معماری اسلامی.

---

\* دانشیار هنر اسلامی دانشگاه تربیت مدرس

### مقدمه

در اسلام هیچ قانونی نیست که زنان را از تملک املاک و دارایی‌ها منع کند، بنابراین، از لحاظ نظری این امکان برای زنان وجود داشت که بناهایی بسازند. در عمل، این امکان به اعضای نزدیک خانواده سلطان حاکم مانند مادر، همسران، دختران محدود می‌شد که دارایی‌های شخصی آن‌ها نتیجه اعطای خاصه یا ملک شخصی سلطان بود (اوکین، 1386: 171).

معماری در تحول کیفی هنر ایرانی از اهمیت بسیار برخوردار است؛ به خصوص اینکه حاکمان تیموری و فرمانروایان اوایل دوره صفوی مهم‌ترین حامیان فرهنگ ایرانی بودند. به نظر می‌رسد رابطه‌ای نزدیک میان سیاست هنری، سیاست مذهبی، قانونگذاری و حاکمان این دوران وجود داشت. حتی شاهدیم که در خلال حکومت آن‌ها در هنر و معماری اسلامی زیباترین بناهای سرزمین ایران در سده چهاردهم تا هفدهم م/هشتم تا یازدهم ه ق، همچون گوهرشاد در مشهد و هرات، حاصل حمایت زنان در آن عصر است. سنت حمایت زنان از معماری در جامعه اسلامی به خصوص عهد تیموری و صفوی، سوابق بسیاری دارد.

این زنان، کارفرمایانی مدبر و بانیانی باهمت بودند که در طول زندگی خود، آثار باشکوهی برپا کردند که امروزه تعدادی از آن‌ها جزء یادمان‌های مهم معماری دوران اسلامی محسوب می‌شود. شاید ظرافت و زیبایی معماری این دوران، ریشه در احساسات ظریف و ذوق موزون پسند زنانی دارد که خود بانی حمایت از این شیوه معماری در ایران شدند.

در ادامه، با بررسی جایگاه ویژه زنان و نگاهی اجمالی بر ویژگی‌های بارز معماری دوران تیموری و صفوی، زنانی را معرفی می‌کنیم که با حمایت آن‌ها، بناهایی زیبا در معماری اسلامی پا به عرصه حضور گذاشتند.

### اهمیت حضور زنان بانی در معماری دوران تیموری و صفوی

فعالیت‌های فرهنگی‌ای که تیمور برای معرفی تصویری از خود انجام داده بود، در سراسر سده پانزدهم م/نهم ه ق به پیشرفت خود ادامه داد. نویسندگان مسلمان و اروپایی، کاملاً

## نقش زنان بانی در گسترش معماری عصر تیموری و صفوی ■ ۷۱

تأکید داشته‌اند که نقاشی و معماری بسیار مورد تشویق و حمایت دربار تیموری در سمرقند بوده است. تیمور هنرمندان بومی را همراه با خود از بغداد و دیگر شهرها به اقامتگاه جدیدش در سمرقند انتقال می‌داد. به فرمان او منابع، مواد، طرح‌های معماری و مقادیر زیادی از غنایم کشورهای فتح‌شده به این شهر منتقل شد (Roemer, 1986: 55).

شاید یکی از دلایل حضور چشمگیر زنان در دوران تیموری را بتوان در علاقه وافر تیمور و جانشینانش به خلق آثار معماری باشکوه دانست که موجب شد راه برای فعالیت بانوان نیز باز باشد.

تیمور اعضای خاندانش، به‌ویژه همسرانش را، برای ساخت بناهای تاریخی تشویق می‌کرد. «سارا ملک خانم» مدرسه‌ای مقابل مسجد جامع تیمور در سمرقند ساخت. همسر دیگر او «تومان آغا» در شاه‌زنده<sup>۱</sup> خانقاهی بنا نهاد. برخی دیگر از همسران و خواهرانش نیز در آن مکان مقبره‌هایی ساختند. شاه‌زنده نمونه‌ای مهم است از اینکه تیمور اعضای خاندانش را برای ساختن بناهای مذهبی و دیگر مؤسسات رسمی تشویق می‌کرد. بدین ترتیب در سال‌های 1405 - 1370 م / 808 - 772 هـ ق خاندان تیمور در شاه‌زنده، بیست مقبره ساختند (شایسته‌فر، 1384: 30، 29).

بعد از مرگ تیمور در سال 1405 م / 808 هـ ق، شاهرخ (1447 - 1405 م / 851 - 808 هـ ق) در حوزه جغرافیایی خراسان و ماوراءالنهر به حکومت رسید و طی 15 سال حکومت، قلمرو خویش را گسترش داد و پایتخت را از سمرقند به هرات تغییر داد. از جمله دستاوردهای هنری زمان وی، ساخت آثار معماری باشکوه و مرمت شهرها و نواحی ویران‌شده در دوران تیمور بود. شاهرخ برنامه‌ای وسیع و پرخرج در زمینه معماری، با حمایت و نظارت خود و همسرش گوهرشاد، پایه‌ریزی کرد. توجه تیموریان نسبت به مذهب را می‌توان از راه ساخت بناهایی چون مساجد، مدارس و زیارتگاه‌های بی‌شمار به اثبات رسانید. همچنین در اوایل سده نهم م / پانزدهم هـ ق، گوهرشاد خاتون خراسان را به مرکزی در زمینه ابداع معماری

۱. مجموعه آرامگاهی شاه‌زنده در سمرقند است که بناها و معماری و کاشیکاری‌ها و طلاکاری‌های آن نظیر ندارد (آزموده: ۶۱).

۷۲ ■ نامه پژوهش فرهنگی، سال دهم، دوره سوم، شماره ششم

تبدیل کرد (همان: 34، 33).

در دوران حکومت شاهرخ، با توسعه خط‌مشی‌های سیاسی، مذهبی، اقتصادی و فضایی شکل گرفت که در آن حمایت هنری بر پایه توازنی فوق‌العاده میان اعضای خاندان حکومتی به شکوفایی رسید.<sup>۱</sup>

بعضی از زنان حیرت‌انگیز خاندان صفوی نیز در سده شانزدهم م/دهم ه ق ایران، نقش مهمی در پیشرفت هنر معماری داشتند. آن‌ها موقوفه‌های بسیاری برای مصارف فرهنگی و مذهبی از خود به جای گذاشته‌اند.

به طور مثال، خواهر شاه طهماسب، «سلطان خانم»، مشوقی موفق و بسیار تأثیرگذار بود. وی در سال‌های 1555 - 1554 م/963 - 962 ه.ق، امر وقف به نام چهارده معصوم را رواج داد. همچنین «پری خانم» و «خیرالنساء بیگم» دو شاهزاده دیگرند که حامی هنرمندان بوده‌اند (همان: 51 - 50).

در این دوران، توجه زنان به امر احداث مدرسه و از سوی دیگر، اختیاری که در خرج اموال خود داشتند، بسیار جالب توجه است. وقف برای امامان و اماکن مقدسه و ساخت چنین بناهایی موردی دیگر است که از دید زنان دوره صفوی پنهان نمانده است. با توجه به اطلاعات کسب شده و دیدگاهی نوین از حضور زنان دوران تیموری و صفوی، در این قسمت به معرفی برخی از این بانوان و بناهای ساخته شده تحت حمایتشان می‌پردازیم.

### زنان عهد تیموری و آثار معماری تحت حمایت آن‌ها

#### گوهرشادآغا

شاید از میان همه زنان فعال در عرصه هنر معماری، نام گوهرشادآغا یا گوهرشادبیگم

۱. بایسنقر، پسر شاهرخ، که پس از او به سلطنت رسید، بیشتر ادیب بود تا جنگجو. پس از وی ابراهیم سلطان (۱۴۳۵ - ۱۴۱۴ م/۸۳۹ - ۸۱۷ ه.ق)، اسکندر سلطان (۱۴۱۵ - ۱۳۸۴ م/۸۱۸ - ۷۸۶ ه.ق)، الغ بیگ (۱۴۴۹ - ۱۴۴۷ م/۸۵۳ - ۸۵۱ ه.ق)، سلطان حسین باقرا (۱۵۰۶ - ۱۴۷۰ م/۹۱۲ - ۸۷۵ ه.ق)، و پسرش بدیع‌الزمان، آخرین حاکم تیموری در ایران، همگی، حامیان فرهنگ و هنر به خصوص در زمینه معماری بودند و آثار چشمگیری را از خود به یادگار گذاشتند.

نقش زنان بانی در گسترش معماری عصر تیموری و صفوی ■ ۷۳

جایگاهی خاص را به خود اختصاص داده است. گوهرشاد خاتون دختر امیر غیاث‌الدین ترخان و همسر شاهرخ پسر تیمور پادشاه هنرپرور و حاکم هرات بود که در زمان این زوج بناهای عظیمی احداث شد. گوهرشاد علاقه فراوانی به ساختن بناهای مذهبی و مدرسه‌ای و تأسیس باغ‌ها داشت و موقوفات بسیاری در هرات و خراسان از وی باقی مانده است. وی در تاریخ نهم رمضان 1453 م / 861 هـ ق به دستور سلطان ابوسعید در باغ سفید شهر هرات به قتل رسید (فدائیان، 1385: 73).

از آثار به جای مانده از او می‌توان به مسجد جامع گوهرشاد مشهد (تصویر 1)، دارالحفاظ و دارالسیاده<sup>1</sup> مجاور مرقد امام رضا(ع)، مسجد جامع و مدرسه گوهرشاد در هرات اشاره کرد (عطاردی، 1371: 165).



تصویر 1. مسجد گوهرشاد

مسجد جامع گوهرشاد، نخستین و بزرگ‌ترین بنای تاریخی ایران از سده نهم م / پانزدهم هـ ق است که در مجاورت مرقد امام رضا(ع) در شهر مقدس مشهد قرار دارد. معمار این بنا قوام‌الدین شیرازی نام دارد (یوپ، 1366). این بنای باشکوه مسجدی است با مساحت 9410 مترمربع مشتمل بر چهار ایوان و هفت شبستان که کاشی‌های معرق با طرح‌های متنوع و مقرنس‌های گچی چشمگیری دارد (لباف خانیکی، 1385: 60). ساختمان این بنا، چنان‌که

۱. این رواق دومین رواق بزرگ آستانه مقدس حرم امام رضا(ع) است که از طرف شرق به مسجد بالاسر، از جنوب به دارالحفاظ و از غرب به مسجد گوهرشاد ارتباط دارد (عطاردی، ۱۳۷۱: ۱۵۴).

#### ۷۴ ■ نامه پژوهش فرهنگی، سال دهم، دوره سوم، شماره ششم

در کتیبه ایوان آن آمده، در سال 1418م/821 هـ ق به اتمام رسیده و در دوره‌های گوناگون مرمت و بازسازی شده است (داوودی، 1357). در مسجد گوهرشاد از شکل‌های گوناگون خط در تزئین استفاده شده است. با اینکه بسیاری از خطوط با تعمیر و بازسازی‌های مکرر شکل اولیه خود را از دست داده‌اند، مجموعه گوهرشاد یکی از بهترین مکان‌هایی است که انواع خطوط را در خود جای داده است (مصدقیان، 1384: 70).

از دیگر آثار برجای مانده از گوهرشاد بیگم می‌توان از دارالحفاظ و دارالسیاده مجاور مرقد امام رضا(ع) نام برد. هرچند این دو بنا از لحاظ سستی به گوهرشاد نسبت داده شده‌اند، هیچ کتیبه تیموری در آن‌ها به چشم نمی‌خورد. تنها تزئین موجود که تیموری به نظر می‌رسد، ازاره دارالسیاده است که مشتمل بر قابندهای تزئینی از کاشی معرق با طرح شش ضلعی و نیز ستون‌های توکار مرمرین با گلدان، میله ستون و سرستون‌های مقرنس در کنج‌هاست. دارالحفاظ نیز بنایی مربع مستطیل شکل است که در جنب حرم مطهر قرار دارد (صدرالمتألهین لاهیجانی، 1385: 56 و 55).

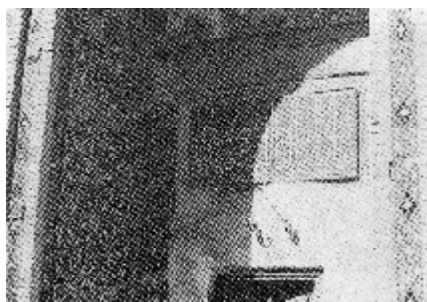
مسجد جامع و مدرسه گوهرشاد در هرات نیز در این گروه قرار می‌گیرند. می‌توان گفت کمتر مجتمع ساختمانی تا عهد تیموری وجود دارد که تا این حد، دارای پیچیدگی و زیبایی باشد. طبق نوشته عبدالرزاق بنای مدرسه گوهرشاد در هرات در تاریخ 1432م/836 هـ ق به اتمام رسیده است (عبدالرزاق سمرقندی، 1383: 645). مورخان تیموری از این مجتمع و به‌ویژه مدرسه آن بیشتر به مدفن اخلاف شاهرخ و گوهرشاد یاد کرده‌اند (میرخواند، 1380: 728).

#### تومان آغا

تومان آغا همسر ششم تیمور و دختر امیر موسی و آرزوملک، دختر امیر بایزید جلایر، در سال 1396م/779 هـ ق با تیمور ازدواج کرد. پس از فوت تیمور، تومان آغا در کوشان خلوت گزید و مدت‌ها در آنجا می‌زیست. وی در سال 1440م/844 هـ ق مدرسه زیبایی در

نقش زنان بانی در گسترش معماری عصر تیموری و صفوی ■ ۷۵

آنجا ساخت که مسجدی داشت (تصویر 2) و خود او نیز در همین مسجد به خاک سپرده شد (اوکین، 1386: 363).



تصویر 2. مسجد و مدرسه تومان آغا در کوشان

مدرسه تومان آغا در ده کیلومتری شرق مرز ایران در کوشان بر سر راه هرات — مشهد واقع است. این شهر، که کوهستان هم نامیده می‌شود، در شمال هریرود واقع شده است (Adamec, 1975: 279). حمایت هنری تومان آغا از معماری، پیش از آمدنش به خراسان آغاز شده بود (Shishkin: 63-5) تاریخی که بر دیوار مدرسه تومان آغا در کوشان باقی مانده است، یعنی 1440 - 1441 م/ 844 ه ق، می‌رساند که وی باید در زمان بنای مدرسه 74 ساله بوده باشد. عمر طولانی او را منابع دیگر نیز تأیید کرده‌اند (اوکین، 1386: 364). از دیگر آثار برجای مانده از تومان آغا می‌توان به رباط و خانقاهی در کوشان اشاره کرد (همان: 173).

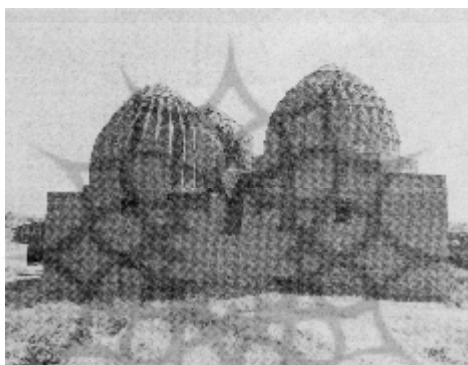
### ترکان آغا

ترکان آغا خواهر بزرگ تیمور بود که برای مرگ نابهنگام دخترش، اولجاشادملک<sup>1</sup>، آرامگاهی در سمرقند، مجموعه شاه‌زنده برپا کرد. آرامگاه اولجاشادملک (تصویر 3) از همه بناهای مجموعه بهتر حفظ شده و درخشان‌ترین پوشش کاشی اوائل عهد تیموری را نشان می‌دهد. کلیه نماهای داخل و خارج با سبک‌های متنوع از کاشی پوشیده شده است. این آرامگاه همچنین با یک کتیبه بنیادی و سرکتیبه، که به افزارمندان و استادان اشاره می‌کند،

۱. متوفی ۲۹ دسامبر ۱۳۷۱ م/ ۲۰ جمادی الثانی ۷۷۳ ه ق

## ۷۶ ■ نامه پژوهش فرهنگی، سال دهم، دوره سوم، شماره ششم

صاحب مدرک شده است. همان طور که از کتیبه برمی آید آرامگاه باید کمی پس از فوت مادرش در سال 1683م/1095 ه ق بنا شده باشد. از سطوح خارجی فقط نما پوشش تزئینی دارد. نما و ایوان ورودی به صورت یک واحد تزئین شده است. جرزهای نما با یک رشته از نوارهای عمودی که در عرض طاق ورودی به طور افقی ادامه داشت مخطط می شود. عرض این نوارها متفاوت است. در رأس گنبد یک ستاره هشت پر دیده می شود که از رئوس آن خطهایی به صورت کاربندی<sup>۱</sup> تا قاعده گنبد امتداد یافته است (گلمبک و ویلبر، 1374: 318 و 317).



تصویر 3. آرامگاه اولجاشادملک، سمرقند

## حبیبه سلطان

حبیبه سلطان، زن ارشد ابوسعید، آرامگاهی برای دختری که در جوانی درگذشت، بنا کرد که نام آن عشرتخانه است. این بنا (تصویر 4) می بایست در سال 1464م/869 ه ق به اتمام رسیده باشد، چه در همان سال وقفی برای نگهداری آن تأسیس یافت که بعضی اسناد مربوط به آن برجای مانده است. طولی نکشید که این ساختمان به محل دفن زنان و اطفال خاندان تیموری اختصاص یافت. در اواخر قرن یازدهم/هفدهم این بنا کاملاً متروک ماند و خرابی

۱. کاربندی پوششی است که در زیر تاق اجرا می شود و از ترکیب تعداد قوس و بعضاً ستاره به وجود می آید (اصغر شعراف، ۱۳۸۵: ۵).



نقش زنان بانی در گسترش معماری عصر تیموری و صفوی ■ ۷۷

آن با فروریختن گنبد و گریو<sup>۱</sup> در سال ۱۹۰۳م/ ۱۳۲۱ هـ ق ادامه یافت (همان: ۳۳۶).  
این اثر تاریخی مجموعه بزرگی مرکب از اطاق‌هایی در سطح همکف و تنظیمات فضایی نسبتاً متفاوتی در طبقه دوم است.



تصویر ۴. عشرت‌خانه

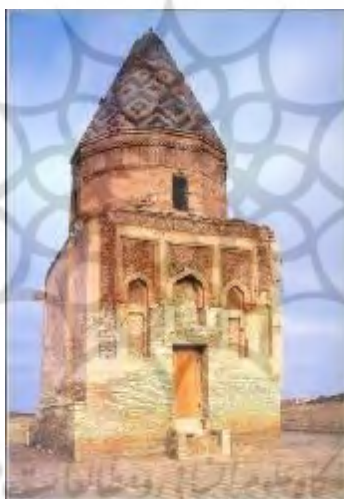
در سمت جنوب شرقی، ایوان طاقدار بسیار بلندی در وسط نمای منخروبه‌ای قرار دارد. این ایوان مستقیم به داخل گنبدخانه بزرگ مربع‌شکل راه می‌یابد. چهار طاق‌نمای گنبدخانه به آن شکل صلیبی می‌دهند. بافت بنا را آجر پخته تشکیل داده و تزیینات به وفور به کار رفته است. گنبدخانه مرکزی ازاره‌ای<sup>۲</sup> دارد که با اسپرهای کاشی معرق‌مانند به رنگ‌های آبی روشن، آبی سیر، و سبز که بر روی آن اشکال ظریف گیاهی با خطوط طلایی کشیده و تزیین شده است. بالای سطح ازاره، بر روی منخلوطی از گچ، گل سرخ، و چسب گیاهی نقوش تزیینی به چشم می‌خورد. بر روی این سطوح ورقه طلا نصب و بر روی ورقه طلا گل، ساقه، و کتیبه با سرب سفید ترسیم شده است. حفاری‌ها تکه‌های شیشه نازک با رنگ‌های قرمز ارغوانی، آبی روشن، سبز سیر و زرد و جام‌های شیشه که پنجره‌های گنبدخانه مرکزی را پر می‌کرد آشکار ساخت (گلمبک و ویلبر، ۱۳۷۴: ۳۶۷ و ۳۳۸).

۱. ساقه گنبد استوانه ساختمانی که چون گریبان یا ساقه در زیر گنبد قرار دارد (مرزبان و معروف، ۱۳۸۰: ۹۹).

۲. حاشیه تزیینی یا روکش حفاظتی دیوار از کف اتاق تا بلندی طاقچه یا تا کمرس انسان (مرزبان و معروف، ۱۳۸۰: ۸۷).

### تورابگ خانم

بنای کونیا اورگنج آرامگاه که معتقدند مقبره دو تن از فرمانروایان به نام‌های حسین صوفی و یوسف صوفی است در سال‌های 1370 م/ 772 ه ق برپا شد. روایت عامه این آرامگاه را به تورابگ خانم نسبت می‌دهد و این انتساب تاریخ بنا را به زمانی جلوتر یعنی حدود 1330 م/ 731 ه ق می‌برد. این اثر تاریخی (تصویر 5) بسیاری از خصوصیات مهم پیش از دوره تیموری مانند کاشی معرق کامل و پیچیده، گنبد دوپوش، و طرح‌ریزی فوق‌العاده هندسی را نشان می‌دهد که استادانی که تیمور آن‌ها را پس از فتح اورگنج (1379 م/ 781 ه ق) به آنجا آورده بود وارد اصطلاحات معماری تیموری کردند.



تصویر 5. بنای کونیا اورگنج

در هر حال، همه این خصوصیات بیشتر از نوع معماری ایران مرکزی در اواسط قرن چهاردهم است تا از ویژگی‌های معماری خوارزم. تاریخ این بنا هنوز نامشخص است، زیرا هیچ منبع داخلی برای تعیین آن وجود ندارد. شاید بنایان ایرانی پیش از به قدرت رسیدن تیمور در آسیای مرکز حضور داشته‌اند. کلید راهنمای شناسایی این بنا ممکن است در طرح آن نهفته باشد. طرحی دوازده وجهی که شکل فرعی برای برج‌های آرامگاهی شیعی و بازگو

نقش زنان بانی در گسترش معماری عصر تیموری و صفوی ■ ۷۹

کننده اعتقاد به دوازده امام است. بنا طوری طرح ریزی شده که بتوان آن را از همه طرف دید. از نظر درگاه‌ها و اسپرها و جادری‌های فراوان بسیار جالب و برجسته است. در گریو گنبد 24 اسپر تزئینی دیده می‌شود. دیوارهای تیغه‌مانند کوتاه که در سمت خارج گنبد به جای مانده حاکی از آن است که یک گنبد خارجی وجود داشته است. اسپرهای گریو گنبد ردیف‌هایی از ستاره را نشان می‌دهد که به طور متناوب متمایل با سفال درست شده است. اسپرهای روی نمای سردر بلند، برخلاف انتظار، نشانه هیچ نوع کنیسه‌ای را در بر ندارد و هیچ نوع پوشش تزئینی در جادری‌های قوس‌دار و درگاه‌ها دیده نمی‌شود. گنبد با کاشی‌های معرق که طرحی کلی از اشکال هندسی دارد، کامل پوشیده شده و فواصل خطوط طرح با اشکال هندسی و اشکال گل و گیاهی تعدیل یافته و با کلمات پر شده است. رنگ‌های کاشی معرق شامل سفید، سیاه، آبی سیر، آبی روشن متمایل به سبز، زرد یا اخراپی و نوعی قرمز کم‌رنگ است (همان : 307، 306).

### ربیعہ بیگم سلطان

ربیعہ بیگم سلطان، دختر الغ بیگ و همسر ابوالخیرخان اوزبک حاکم ترکستان است که در سال 1485م/891 ه ق آرامگاهی هشت ضلعی (تصویر 6) در جنوب زیارتگاه خواجه احمد یساوی (1399 - 1397م/801 - 799 ه ق) در ترکستان بنا کرد.



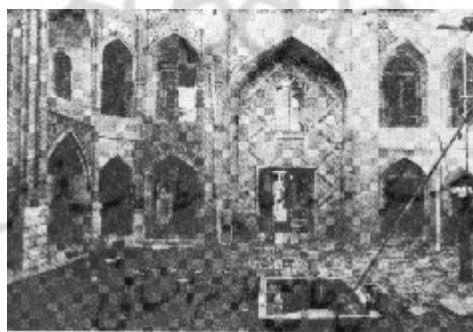
تصویر 6. زیارتگاه خواجه احمد یساوی

#### ۸۰ ■ نامه پژوهش فرهنگی، سال دهم، دوره سوم، شماره ششم

زیارتگاه خواجه احمد یساوی در داخل قلعه خجند، در شهری واحه‌ای مشهور به یسی، در کنار راه کاروان‌رو شمال تاشکند به مسیر دریا قرار دارد و یادبودی است مرکب از آرامگاه شیخ احمد یساوی صوفی فرزند شیخ ابراهیم، که به فرمان تیمور برپا شد، اما سردر بزرگ آن در سمت جنوب هرگز پایان نیافت و ربیعہ بیگم در آنجا آرامگاهی ساخت (همان: 392). ربیعہ بیگم سی‌وسه سال در ترکستان زندگی کرد و مطابق کتیبه روی گورش، در سال 861/م 1458 ه ق درگذشت (همان: 397).

#### پریزادخانم

پریزاد خانم دختر شاهرخ تیموری و ندیمه گوهرشاد است که آثار خیریه بسیاری در شهر مشهد باقی گذاشته است. از جمله آثار وی تأسیس مدرسه علمیه، برای تدریس علوم دینی و معارف اسلامی، واقع در بازار مشهد است که به نام مدرسه پریزادخانم شهرت دارد. این مدرسه را (تصویر 7) در سال 1689/م 1101 ه ق، در عصر شاه سلیمان صفوی یکی از امراء به نام نجف قلی خان بیگلر تجدید بنا کرده است.



تصویر 7. مدرسه پریزاد

مدرسه پریزاد از شمال به مدرسه بالاسر، از شرق به دارالسیاده، از جنوب به مدرسه گوهرشاد و از غرب به بازار قدیمی، که به صحن عتیق باز می‌شود، راه دارد و همزمان با اتمام مسجد گوهرشاد ساخته شده است. گفته شده، چون گوهرشاد نسبت به ندیمه‌اش،

نقش زنان بانی در گسترش معماری عصر تیموری و صفوی ■ ۸۱

پریزاد، علاقه وافری داشت، بقایای مصالح مسجد گوهرشاد را در اختیار وی گذاشت تا مدرسه را بسازد (دهخدا: ۱۳۷۷).

### صالحه خاتون

صالحه خاتون، دختر میرزا جهانشاه بن قرايوسف ترکمن، سومین پادشاه از سلاطین طایفه قراقویونلو است که در سال ۱۴۳۵م/ ۸۳۹ ه ق در آذربایجان و نواحی شمال غرب ایران حکومت می کرده است. صالح خاتون (یا بنا بر روایاتی جان بیگم خاتون همسر میرزا جهانشاه) در مرکز شهر تبریز، مسجدی بنا کرد که یکی از شاهکارهای معماری دوران اسلامی به شمار می آید و به مسجد کبود (تصاویر ۸ و ۹) معروف است. بنا بر بقایای کتیبه موجود ساخت آن در سال ۱۴۶۶م/ ۸۷۰ ه ق به پایان رسیده است (ملازاده و محمدی، ۱۳۷۹: ۲۸).



تصاویر ۸ و ۹. مسجد کبود تبریز

این مسجد به لحاظ معماری و تزیینات به کار رفته در آن، منحصر به فرد است و کتیبه‌های آن با خط ثلث عالی نوشته شده‌اند. در مسجد کبود کاشی‌هایی با طرح‌ها و اشکال مرکب از گل و بوته و کاشی‌های معرق‌الوان به چشم می‌خورد که بر زیبایی آن افزوده است. می‌توان گفت کاشی‌کاری‌های این بنا در حد کمال یکی از غنی‌ترین تزیینات موجود در بناهای اسلامی ایران است که با طرح‌های اسلیمی ملایمی در رنگ‌های سفید یا طلایی بر زمینه آبی

۸۲ ■ نامه پژوهش فرهنگی، سال دهم، دوره سوم، شماره ششم

سیر تا سبز اجرا شده است (شیلا بلر و جاناتان بلوم، 1382).

### زن امیرجلال‌الدین فیروزشاه

همسر امیرجلال‌الدین فیروزشاه، امیرالامراء شاهرخ، که به مدت سی و پنج سال در خدمت شاهرخ بوده است را بانی مدرسه و گنبد سبز (تصویر 10) ذکر می‌کنند. این بنا که در تربت شیخ جام قرار دارد، در سال 45-1444م/846 ه ق، تقریباً همزمان با فوت امیرجلال‌الدین، به اتمام رسیده و ممکن است آرامگاه وی باشد.



تصویر 10. گنبد سبز

این بنا نقشه‌ای چلیپایی و چهار ایوانی دارد که بر فراز آن گنبدی مرتفع و فیروزه‌ای‌رنگ قرار گرفته است. گنبدخانه به ابعاد  $10/5 \times 10/5$  متر چهار فضای شاه‌نشین و دو اتاق‌نما در بخش‌های شرقی و غربی دارد که در اتاق‌نمای غربی آن محرابی وجود داشته که امروزه از آن همه تنها بخشی از حاشیه قوس برجای مانده است. از عناصر مهم معماری این بنا، پوشش سقف آن است که با به کارگیری سه‌کنج‌ها و کاربرد بی‌شمار شیوه‌های بسیار بدیع و زیبا ساخته شده است (فاروجی).

### ستی فاطمه خاتون

مضمون کتیبه کاشی معرق که بر روی ستون‌های طرفین ایوان، در صحن مسجد جامع

### نقش زنان بانی در گسترش معماری عصر تیموری و صفوی ■ ۸۳

یزد قرار دارد بدین شرح است: «در دوران ... شاهرخ... زوجه امیر چخماق شامی ... فاطمه ... امر به بنای اعلی المبانی این عمارت کرد... فی شهرسنه 836» بنابراین ساخت و یا شاید تزیین ایوان بالا یا ستون‌های این قسمت در سال 33 - 1432 م/836 ه ق را این بانوی تیموری یعنی فاطمه خاتون، همسر امیر حاکم یزد و دختر میرشمس، صورت داده است (گلمبک و ویلبر، 1374: 597).

در کتاب تاریخ یزد آمده است زن حاکم یزد از طرف شاهرخ یعنی امیر چخماق شامی، حیاط صحن مسجد جامع یزد را با سنگ مرمر مفروش و دو ستون طرفین ایوان حیاط را با کاشی معرق مزین کرد. این زن که فاطمه خاتون نام داشت، منبر چوبی را با منبری از جنس سنگ حجاری شده تعویض کرد (افشار، 1345).

همچنین فاطمه خاتون در ساخت بنای مجموعه میرچخماق یزد (1437 م/841 ه ق) شامل مسجد، خانقاه، قنات، آب‌انبار، و چاه آب سرد شرکت داشته است (تصویر 11). این مجموعه در سمت جنوب شرقی در محله دھوک واقع شده است، یعنی در ناحیه‌ای که به تدریج در سال‌های آخر قرن چهاردهم م/هشتم ه ق ساخته و تبدیل به محله‌ای مسکونی و بازار شد.



تصویر 11. مجموعه امیرچخماق یزد

این بنا با خشت خام گچ‌کاری شده و تزیینات کاشی که بیشتر بر روی ایوان، قبله، داخل ایوان و گنبدخانه متمرکز شده، بنا گردیده است. مطابق متون تاریخی، گنبد با کاشی‌های آبی روشن پوشش یافته بود. رنگ‌های غالب کاشی‌های به کار رفته در این بنا عبارتند از:

۸۴ ■ نامه پژوهش فرهنگی، سال دهم، دوره سوم، شماره ششم

آبی سیر، آبی روشن، سفید، زرد و سیاه (گلمبک و ویلبر، 1374: 609-605). در فاصله کمی از مسجد امیر چخماق، گنبدخانه کوچکی وجود دارد که تصور می‌رود مدفن فاطمه خاتون یکی از بانیان آن باشد. درون بنا با گنبد کوتاه مقرنسی پوشیده شده است (همان: 610).

## زنان عهد صفوی و آثار معماری تحت حمایت آن‌ها

### تاجلوییگم

تاجلو خانم، همسر شاه اسماعیل، از زنان نیکوکاری بود که شوهرش، در مواقع حساس سیاسی و اجتماعی، با وی مشورت می‌کرد. تاجلوییگم، در دربار صفویان اعتبار سیاسی بسیاری داشت. با فرارسیدن مرگ شاه اسماعیل در رجب سال 1526م/ 930 ه ق وقتی امیران قزلباش با وی مشورت کردند، با رأی او قرار بر این شد که شاه طهماسب روی کار آید. در آغاز زمامداری شاه طهماسب، تاجلوییگم همچنان از احترام خاصی برخوردار بود، اما از آنجا که شاه از شخصیت وی در هراس بود، در سال 1536م/ 940 ه ق از وی روی برگرداند. تاجلوخانم آزرده‌خاطر و غمگین درگذشت و در بقعه بی‌بی دختران شیراز دفن شد. او به فعالیت‌های عمرانی و احیای معماری تشیع اهتمامی وافر می‌ورزید و در سال 1521م/ 925 ه ق به دستور وی گنبد حرم حضرت فاطمه معصومه (س) در قم بازسازی و ایوان شمالی بنا شد. همچنین بازسازی پلی بر روی رودخانه قزل‌اوزن در میانه راه زنجان و شهرستان میانه در تاریخ 1529م/ 933 ه ق موسوم به پل دختر (تصویر 12) از آثار اوست.



تصویر 12. پل دختر بر روی رودخانه قزل‌اوزن میان راه زنجان و میانه



نقش زنان بانی در گسترش معماری عصر تیموری و صفوی ■ ۸۵

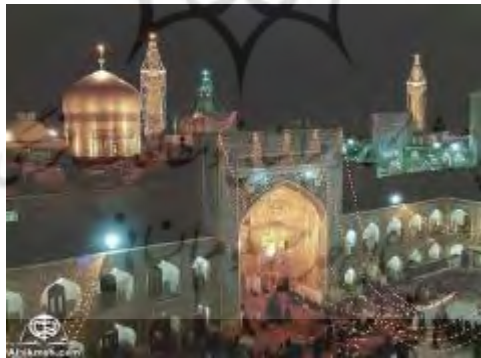
از دیگر اقدامات تاجلوییگم، می‌توان به بنای عمارت گنبد عالی در اردبیل معروف به جنت‌سرا و نیز وقف آبادی حسن‌آباد برای سادات فقیر اشاره کرد (فسائی، ۱۳۱۳: ۳۹۶).

### خدمعلی سلطان بیگم

خدمعلی سلطان بیگم، از همسران شاه طهماسب، از زنان نیکوکار، دانشور، و سیاستمدار دربار صفوی است. این بانوی مقتدر به امور معماری به خصوص ساختن اماکن مذهبی توجه خاص نشان می‌داد و به دستور وی بارگاه مطهر امام حسین (ع) را تعمیر کردند و موقوفاتی برای روشنایی حرم امام و نیز مرقد حضرت ابوالفضل (ع) اختصاص داده شد (صدرحاج سید جوادی و دیگران، ۱۳۷۵: ۹۶).

### شاه بیگم

همسر دیگر شاه اسماعیل صفوی، شاه بیگم، از بانوان خیر و نیکوروش است که به دستور وی در سال ۱۵۲۱م/ ۹۲۵ ه ق، عمادبیگ بارگاه حضرت فاطمه معصومه (س) (تصویر ۱۳) را، به صورت بنایی هشت‌پهلوی با هشت صفت، تجدید بنا کرد.



تصویر ۱۳. حرم حضرت معصومه در قم

دیوارها را با کاشی معرق آراست و در جلوی آن ایوانی با دو مناره احداث کرد و منحنی‌ای با چند بقعه و ایوان در آن طراحی کرد (موسوی بجنوردی، ۱۳۶۷: ۳۵۹).

ازاره حرم به ارتفاع 1/5 متر از سنگ مرمر پوشیده شده و پس از آن، کتیبه‌ای سراسری از کاشی معرق به خط ثلث طلایی و سفید در زمینه لاجوردی میان دو حاشیه از کاشی فیروزه‌ای دیده می‌شود که متن آن چند حدیث نبوی در ستایش پیروان خاندان پیامبر است. همچنین در این قسمت کتیبه‌ای به خط ثلث برجسته گچبری شده که متن آن، مدح حضرت علی (ع) و آیاتی از قرآن است (عقابی، 1378: 363).

### پری خان خانم

پری خان خانم، دومین دختر شاه طهماسب، نیز از جمله زنان قدرتمند عصر صفوی است. وی در رجب سال 1551م/ 955 ه ق در حوالی شهر اهر به دنیا آمد. او به دلیل شایستگی و لیاقت‌های ذاتی خود، مورد توجه خاص پدر قرار گرفت. شاه پری خان خانم را، که عزیزترین دخترش بود، به ازدواج برادرزاده‌اش بدیع‌الزمان میرزا درآورد و حکومت سیستان را به شوهرش سپرد، اما به دلایلی که روشن نیست، تا پایان عمرش هرگز اجازه نداد که دخترش دربار را ترک کند و نزد همسر برود. این زن در امور خیریه بسیار فعال بود و شاه را در این امور راهنمایی و تشویق می‌کرد. اعتبار فوق‌العاده وی نزد پدر موجب شد تا دیگران نیز در امور مهم از او نظرخواهی کنند. پری خانم که قریحه شاعری نیز داشت، مورد مدح شاعران عصر صفوی از جمله محتشم کاشانی قرار گرفته است. بنای مدرسه پری خان در اصفهان از جمله اقدامات وی به شمار می‌رود (مهدوی، 1386: 88).

### سلطان خانم

سلطان خانم، جده شاه عباس اول، زنی معتقد بود که در حوالی قزوین، رباطی ساخت (دانشنامه زنان فرهنگ‌ساز ایران و جهان، ج اول: 674). همچنین در منابع داریم: شاهزاده سلطان خانم، خواهر شاه طهماسب اول صفوی، (1576 - 1526م/ 984 - 930 ه ق) در شهرستان کاخک گناباد، واقع در جنوب استان خراسان مسجدی بنا کرد که به مسجد جامع کاخک شهرت دارد (مجتبی، 1374: 156).

### زینب بیگم

زینب بیگم، عمه شاه عباس اول بود که در زمان کودکی تربیت وی را برعهده داشت. در دوران جوانی شاه عباس، این زن حکمران واقعی بود و شاه را برای اداره امور مملکتی راهنمایی و مشاوره می‌کرد. دخالت‌های وی موجب شد تا شاه او را از دربار خود دور کند و از اصفهان به قزوین بفرستد، ولی چندی بعد آشتی کردند و بانو به اصفهان بازگشت و بار دیگر در سال 1617م/ 1027 ه ق، محرم و مشاور شاه و مصلحت‌گذار امور سلطنتی شد. زینب بیگم پس از مرگ شاه عباس تا سال 1631م/ 1041 ه ق در حرمخانه معزز بود. ولی پس از این که شاه صفی مدعیان سلطنت را برکنار کرد، وی را از دربار بیرون راند. او تا سال 1641م/ 1051 ه ق به دور از دستگاه حکومت و در انزوا به سر برد و درگذشت. زینب بیگم راه‌ها، پل‌ها و کاروانسراهای متعددی از جمله کاروانسرای قزوین را بنا کرد که به نام وی معروف است (بلان، 1375: 204).

همچنین، یکی از زنان نیکوکار زمان شاه سلطان حسین صفوی به نام زینب بیگم، دختر امیر محمد اردستانی و همسر حکیم‌الملک اردستانی، در سال 1605م/ 1117 ه ق، یکی از مدارس قدیمی اصفهان به نام مدرسه نیم‌آورد را در بازار و در یکی از محلات شهر معروف به همین نام بنا کرده است. مدرسه نیم‌آورد، به صورت چهارایوانه بنا شده و از نظر تزیینات کاشیکاری و گچبری بی‌نظیر است. خطوط بنایی موجود در کتیبه سردر مدرسه شامل آیاتی از قرآن و احادیث است. در داخل مدرسه نیم‌آورد نیز بر قطارهای گچبری (مرزبان و معروف، 1380: 291) به خط نستعلیق مشکی اشعاری نوشته شده که کاتب آن‌ها ابوالفتح گلستانه است. این مدرسه علاوه بر شهرت از نظر تزیینات به لحاظ وجود بزرگان و علماء و فضایی نام‌آور است که در طول ده‌ها سال در آن به کسب علم و یا تدریس مشغول بوده‌اند (مرزبان و معروف، 1380: 291).

### بی‌بی‌جان خاتون

بی‌بی‌جان خاتون دختر منصور بیگ است که طبق کتیبه موجود در مسجد مهرآباد شهر

## ۸۸ ■ نامه پژوهش فرهنگی، سال دهم، دوره سوم، شماره ششم

بناب، که از آثار جالب توجه معماری این منطقه است، بانی بنا محسوب می‌شود. نمای خارجی مسجد در کنار میدانی به همین نام، از شمال به جنوب عبارت است از سردری متوسط، یک ورودی با قوس نیزه‌دار و مناره‌ای با روکشی از کاشی نره به رنگ‌های زرد، آبی، سبز و فیروزه‌ای. ورودی اصلی این مسجد در کناره مناره قرار دارد که پس از گذر از دالانی به صحن شمالی از آنجا به محوطه کفش‌کن و سپس داخل شبستان می‌رسیم. مسجد مهرآباد بناب از نظر وجود کتیبه‌ای تاریخی از سنگ مرمر به خط ثلث که در دیوار شمالی آن نصب شده است و اشاره به ساخت مسجد در زمان شاه طهماسب صفوی از سوی بی‌بی‌جان خانم در سال 1543م/ 951 ه ق دارد، اهمیت خاص و استثنائی دارد (ملازاده، 1379: 44، 33).

### حاجیه شاه خانم

حاجیه شاه خانم دختر میرزا احمد بیک نمکی است که طبق کتیبه موجود در مسجد نمکی اصفهان، بانی آن است. این بنا در حدود میدان میر و کوچه واقع شده است (ایزدینا، 1350: 132 - 131).

### شاه‌پرور سلطان

شاه‌پرور سلطان دختر اغوریگ از اتابکان لرستان است که در سال 1562م/ 970 ه ق به دستور وی در خرم‌آباد مسجد جامعی بنا شد که در دوره‌های بعد مرتب مرمت و تعمیر و حجراتی به آن اضافه شده است. بنای کنونی مسجد جامع خرم‌آباد مشتمل بر ایوانی در جانب شرقی و شبستانی ستوندار به ابعاد 30×9 متر است که پوشش طاق و گنبد آن بر روی هفت ستون چهارضلعی قرار می‌گیرد. در این مسجد سه سنگ‌نوشته شامل فرامینی از دوره صفوی کشف شده است (همان).

### خاننش بیگم

خاننش بیگم، خواهر شاه طهماسب، بانی مسجد شاه طهماسب در یزد است. این مسجد

نقش زنان بانی در گسترش معماری عصر تیموری و صفوی ■ ۸۹

دارای دو سنگ مرمر از دوره صفوی است که بر یکی، نقوش گیاهی و بر دیگری، فرمانی دیوانی به خط نسخ، مورخ 1561م / 969 ه ق نقش شده است (افشار، 1348: 209 - 207).

### جده شاه صفی

جده شاه صفی مادر صفی میرزای ولی عهد است که در زمان شاه عباس دوم، میرزا مقیم وزیر به امر وی، در کوی دروازه اصفهان کاشان، مسجدی نسبتاً کوچک به نام مسجد وزیر بنا کرد. این مسجد سردر کاشیکاری، ایوان، مناره، گلدسته و شبستان دارد و از جمله بناهایی دارد که همه خصوصیات معماری اولیه آن تاکنون محفوظ مانده است. بالای سردر مسجد کتیبه‌ای است به تاریخ 1645م / 1055 ه ق حاوی اشعاری که حاکی از بنای مسجد مزبور به فرمان جده شاه صفی است. این مضمون در کتیبه‌های دیگری در سه طرف سردر به خط ثلث برجسته گچبری شده است (مصطفوی، 1361: 418).

### حوری نام خاتون

حوری نام خاتون و شاید هم حورینا خانم، به احتمال قریب به یقین همسر گرجی صفی میرزا و مادر سام میرزا (شاه صفی) و جده بزرگ شاه عباس دوم است (احمدی، 1387) که در بازار بزرگ اصفهان، مدرسه‌ای بزرگ و باشکوه از وی باقی مانده است. مدرسه جده بزرگ که در دو طبقه در بازار اصلی اصفهان واقع است و نهر آبی از میان آن می‌گذرد. وجه تسمیه آن به این علت است که جده بزرگ شاه عباس آن را ساخته است. کتیبه‌ای که بر سر در مدرسه است، با خط ثلث و با کاشی معرق بر زمینه کاشی لاجوردی مورخ 1648م / 1058 ه ق به خط محمدرضا امامی است. در این کتیبه به نام شاه عباس دوم و جده او اشاره شده است. تزئینات داخل مدرسه جده بزرگ کاشیکاری است (intranet.isfahan, 1387).

### دلارام خانم

دلارام خانم جده کوچک شاه عباس دوم است که در بازار بزرگ اصفهان مدرسه‌ای به

۹۰ ■ نامه پژوهش فرهنگی، سال دهم، دوره سوم، شماره ششم

نام خویش بنا کرده است. کتیبه بزرگی که بر لوح سنگ مرمری بر دیوار یکی از غرفه‌های شمالی مدرسه نصب شده است و با خط ثلث برجسته تاریخ 1647م/ 1057 ه ق را نشان می‌دهد، بیانگر این مطلب است که جدۀ شاه عباس دوم، «دلارام خانم»، بانی این مدرسه بوده است. عمارت مدرسه جدۀ کوچک دو طبقه است و حجره‌ها مخصوص اقامت طلاب علوم دینی است. پشت بغل‌های نمای اطراف سردر این ساختمان تزیینات کاشیکاری دارد. مدرسه جدۀ کوچک، از مدارس بسیار نفیس اصفهان است که از مدرسه جدۀ بزرگ نیز مساحت بیشتری دارد (همان).

### مادر شاه سلطان حسین

مدرسه چهار باغ (تصویر 14)، موسوم به مدرسه مادرشاه در دوره شاه سلطان حسین صفوی، برای تدریس و تعلیم طلاب علوم دینی به دستور و همت مادر شاه سلطان حسین صفوی بنا شده است.



تصویر 14. مدرسه چهارباغ

انواع گوناگونی تزیینات نفیس کاشیکاری که در آن به کار رفته، این بنا را از سایر بناهای دوره صفوی متمایز ساخته است. شاه سلطان حسین که به مباحثه علوم دینی و معاشرت با علما و فقها علاقه بسیار داشت، در این مدرسه حجره مخصوصی را به خود اختصاص داده

## نقش زنان بانی در گسترش معماری عصر تیموری و صفوی ■ ۹۱

بود. از نکات جالب توجه در این بنا، سردر نفیس معرق و تزیینات دو جنب آن در طول قسمتی از خیابان چهارباغ، قطعۀ معرق کاشیکاری نفیس به شکل طاووس در بالای کتیبه خط در ورودی، انواع کاشیکاری از نوع گره در مدخل مدرسه و کاشی‌های گره و معقلی در اطراف صحن، در نقره‌پوش و طلاکاری شده، درخت‌های چنار کهنسال همسال ساختمان مدرسه در داخل و خارج آن، نقوش بسیار عالی داخل و خارج گنبد، منبر یکپارچه مرمری زیر گنبد و محراب نفیس و کاشی‌های آن، تزیینات مدخل دیگر مدرسه که در وسط ضلع شمالی واقع و به بازارچه شاهی یا بازارچه بلند منتهی می‌شود، هماهنگی رنگ‌ها و نقش‌ها و ذوق و ظرافت خاصی که در انتخاب محل ساختمان و تزیین این بنا به کار رفته است.<sup>1</sup>

### مریم بیگم

مریم بیگم، دختر شاه صفی، از زنانی بود که تأثیر زیادی بر مسائل سیاسی گذاشت. او با حمایتش شاه سلطان حسین را به قدرت رساند و با تمارض توانست حکم تحریم شراب سلطان حسین را بشکند. مریم بیگم همچنین در دوران صفوی، زمانی که اعراب در جنوب، بحرین را از دولت صفوی جدا کردند، به دربار صفوی رفت و فریاد بلند کرد که مملکت در حال از دست رفتن است اما شما کاری نمی‌کنید. وقتی به او پاسخ دادند که هزینه جنگ را نداریم، 20 هزار تومان از اموال خود را که مبلغ زیادی هم بود، به آن‌ها داد و گفت حالا می‌توانید به جنگ بروید؛ اما شاه همت جنگ را نداشت (غنی‌پور، 1386: 12).

به امر وی در سال 1703 م/ 1115 ه ق، مدرسه‌ای در نزدیکی محله خواجهی اصفهان و چهارسو بنا شده است. فرصت‌الدوله شیرازی سال‌ها بعد آن را غیرمسکون و خراب مشاهده کرده بود. ساختمان مدرسه حکایت از زیبایی آن در سال‌های پیش دارد. پس از عبور از دالان درازی، وارد صحن مدرسه می‌شویم که در اطراف آن حجره‌هایی برای سکونت طلاب ساخته شده بود. در وسط بنا حوض بزرگی قرار داشت. در محل این مدرسه قدیمی، امروز

---

1. <http://dpp.irib.ir>, ۱۳۸۷/۱۲/۲۰.

## ۹۲ ■ نامه پژوهش فرهنگی، سال دهم، دوره سوم، شماره ششم

دبستانی بنا شده است و از بنای مدرسه تاریخی مریم بیگم به استثنای دو لوح سنگی مرمری با کتیبه‌هایی درباره وقف آن چیزی باقی نمانده است. کتیبه سردر مدرسه (تصویر 15) به خط ثلث سفید بر زمینه کاشی خشت لاجوردی، به قلم علی نقی امامی تاریخ 1703 م/ 1115 ه ق نگاشته شده است. در اطراف ایوان شرقی مدرسه، در مقابل در ورودی، اشعاری به خط نستعلیق و همچنین قسمتی از وقفنامه مدرسه بر کاشی‌های خشتی نوشته شده است.<sup>1</sup>



تصویر 15. لوح سنگی تاریخی مدرسه مریم بیگم به خط علی نقی امامی

### نتیجه گیری

از آنجا که در جوامع قبیله‌ای، زنان به لحاظ مشارکت در امور زندگی موقعیت مناسب و احترامی خاص دارند، در اداره امور خانواده، معیشت، و مسائل گوناگون همراه و همکار مردان هستند و پایه پای آن‌ها تلاش و تکاپو می‌کنند. در عصر تیموری و صفوی نیز به علت خصلت قبیله‌ای، زنان از حقوق و امتیازات بیشتری برخوردار بودند، به گونه‌ای که اگر زنی نزد امیر وقت می‌رفت و از او درباره جزای خود یا خویشاوندانش عفو می‌خواست، به سبب احترام زنان، اگر آن جرم کوچک بود، بخشوده می‌شد. همچنین در بالای بیشتر فرامین شاهی این دوران می‌نوشتند: «به فرمان سلطان و خواتین...» (اصفهانیان، 2009).

۱. بناهای تاریخی: مدرسه مریم بیگم در اصفهان، مؤسسه مطالعات تاریخ معاصر ایران



### نقش زنان بانی در گسترش معماری عصر تیموری و صفوی ■ ۹۳

این زنان نه تنها در امور خانوادگی توانا بودند، بلکه به دلیل لیاقت خویش، در اداره ایالت‌ها و امور سیاسی نیز سهم داشتند و دخالت می‌کردند. ایشان کارفرمایانی مدبر و سازندگانی باهمت بودند که در طول زندگی خود، آثار باشکوهی چون مسجد، مقبره، مدرسه، کاروانسرا، پل، سد، و قنات برپا کردند که امروزه تعدادی از آنها جزء یادمان‌های مهم معماری دوران اسلامی محسوب می‌شود.

همچنین، برخلاف اینکه همیشه تصور می‌شود ورود زنان به عرصه اجتماعی از دوره معاصر آغاز شده، در لابه‌لای متون، گاه جملات کوتاه و اشارات پراکنده‌ای وجود دارد که نشان می‌دهد زنان در دوران تیموری و صفوی، آن‌چنان هم که تصور می‌شود، خانه‌نشین و دور از صحنه‌های اجتماعی نبوده‌اند و شاید این نادیده گرفتن آنهاست که باعث شده اسمی از آنها دیده نشود. برای مثال، کتاب‌های دست‌نویس بسیاری از زنان این دوره موجود است که نویسنده نام مشخصی ندارد و غالباً با نام بانوی ایرانی از آنها یاد می‌شود. همچنین، به نام زنان وقف‌کننده بر سر در مساجد، مدارس، و کاروانسراها مستقیم اشاره نشده است و تنها عناوینی چون بی‌بی، بیگم، حاجیه، و خاتون حکایت از ردپای زنان دارد.

یکی از مدارک معتبری که برای اثبات حضور زنان در هنر معماری این دوران می‌توان بر آنها استناد کرد، وقفنامه‌ها هستند. اطلاعات وسیعی از وقفنامه‌های به جا مانده از آن دوران استخراج‌شده است. بر اساس آخرین آمار اداره اوقاف، اسامی چهارهزار زن موجود است که اموالی را وقف کرده‌اند. البته تعداد این زنان مسلماً بیش‌تر است؛ چرا که بسیاری از وقفنامه‌ها از بین رفته و یا ثبت نشده و برخی دیگر نیز در اختیار اداره اوقاف نیست. در هیچ یک از منابع به این موضوع اشاره‌ای نشده که چه چیزی باعث تشویق زنان به مشارکت در امور موقوفات شده است، اما معمولاً کارهای عام‌المنفعه نه تنها در ایران، بلکه در همه جای دنیا در فضاهای خصوصی شکل می‌گیرند (غنی‌پور، 1386: 12).

ما از زمانی صحبت می‌کنیم که در آن زنان آزادی ورود به اجتماع را نداشته‌اند و در صورت ورود به اجتماع، حتماً باید با پوشش کامل با نظارت خانواده می‌آمدند، در حالی که

محتسب هم زنان را مورد امر و نهی قرار داده و در تردد آن‌ها دخالت می‌کرده است. پس این سؤال پیش می‌آید که اگر این زنان در اجتماع حضور نداشتند و کار نمی‌کردند، پس این توان اقتصادی برای بنا و وقف کردن آثاری این‌چنین را از کجا آورده‌اند؟

به نظر می‌رسد که زنان در دوران تیموری و صفوی حق کار و مالکیت داشته‌اند، اما خود شخصاً کار نمی‌کردند، بلکه کار با سرمایه آن‌ها انجام می‌شد. به طوری که در این دوره، زنان برجسته‌ای از دربار و اشراف را می‌بینیم که مالک چند پارچه آبادی هستند و مباشرانی دارند که از طریق آن‌ها فعالیت تجاری خود را انجام می‌دهند. برای مثال، میرزا حسین‌خان خاتون آبادی، از علمای برجسته آن دوره، وزیر مریم بیگم، زن درباری بوده است (همان). همچنین، اکثر زنانی که در عرصه معماری این دوران حضور داشته‌اند، از اعضای نزدیک سلطان و حاکم وقت بودند که به طور یقین، قدرت مالی کافی برای اجرای چنین فعالیت‌هایی را داشته‌اند.

حضور این بانوان در معماری اسلامی ایران، موجب ساخت بناهایی عظیم همچون مساجد، مدارس، کاروانسراها، پل‌ها و... شد. گفتنی است، در این دوران اهتمام عمده و تأکید زیاد بر احداث آرامگاه‌ها معطوف بود که بعضی از آن‌ها، ساختمان‌های مجلل و معظمی داشتند که از نمونه‌های درخشان هنر اسلامی به شمار می‌رود (مانزو، 1380: 23).

### فهرست و منابع تصاویر

1. تصویر مسجد گوهرشاد، ژان پال مانزو، ص 9.
2. تصویر مسجد و مدرسه تومان آغا در کوشان، مجید فدایی، ص 753.
3. آرامگاه اولجاشاد ملک، سمرقند مجید فدایی، ص 742.
4. عشرت خانه، مجید فدایی، ص 778.
5. بنای کونیاورگنج، لیزاگلمبک و دونالد ویلبر، ص 39.
6. زیارتگاه خواجه احمد یساوی، مجید فدایی، ص 723.
7. مدرسه پریزاد، برنارد اوکین، ص 779.
8. تصویر مسجد کبود تبریز، <http://www.tebyan.net/index.aspx?pid=52408>
9. تصویر مسجد کبود تبریز، <http://www.flickr.com/photos/yasin>
10. تصویر گنبد سبز، <http://www.imamreza.net/per/imamreza.php?id=195>
11. تصویر مجموعه امیرچخماق یزد، <http://i10.tinypic.com/6o2aj3a.jpg>
12. تصویر پل دختر بر روی رودخانه قزل اوزن میان راه میانه و زنجان  
[http://www.miyaneh.info/images/Miyaneh/Break\\_Bridg\\_Miyaneh01.jpg](http://www.miyaneh.info/images/Miyaneh/Break_Bridg_Miyaneh01.jpg)
13. تصویر حرم حضرت معصومه در قم، <http://i15.tinypic.com/4i24soz.jpg>
14. تصویر مدرسه چهارباغ، <http://dpp.irib.ir>
15. تصویر لوح سنگی تاریخی مدرسه مریم بیگم به خط علی نقی امامی، <http://dpp.irib.ir>

### منابع و مأخذ

- ابوالفضل آزموده، «نظری بر دو شهر تاریخی سمرقند و بخارا»، هنر و مردم، دوره 10، ش 110.
- افشار، ایرج، 1348 و 1345. یادگارهای یزد، تهران: انجمن آثار ملی، ج 2 و 3.
- اوکین، برناد، 1386. معماری تیموری در خراسان، ترجمه علی آخشینی، مشهد: بنیاد پژوهش‌های اسلامی آستان قدس رضوی.
- ایزدپناه، حمید، 1350. آثار تاریخی لرستان، ج 2، تهران: انجمن آثار ملی.
- بلان، لوئی، 1375. زندگی شاه عباس، ج اول، ترجمه ولی‌اله‌شادان، تهران: اساطیر.
- بلر، شیلا و جاناتان، بلوم، 1382. هنر و معماری اسلامی در ایران و آسیای مرکزی، ج اول: دوره ایلخانی و تیموریان، ترجمه محمد موسی هاشمی گلپایگانی.
- پوپ، آرتور، 1366. معماری ایران، ترجمه غلامحسین صدری افشار، تهران: انزلی.
- دانشنامه زنان فرهنگ‌ساز ایران و جهان، ج اول.
- داوودی، نادر، 1357. «مسجد گوهرشاد نگین خراسان»، مسجد، ش 28.
- دهخدا، علی اکبر، 1377. لغت‌نامه دهخدا، ج 2، زیر نظر محمد معین و جعفر شهیدی، تهران: دانشگاه تهران / مؤسسه انتشارات و چاپ روزنه.

نقش زنان بانی در گسترش معماری عصر تیموری و صفوی ■ ۹۷

- سمرقندی، عبدالرزاق، 1383. **مطلع السعدین**، به اهتمام عبدالحسین نوایی، تهران: پژوهشگاه علوم انسانی و مطالعات فرهنگی.
- شایسته‌فر، مهناز، 1384. **هنر شیعی**، تهران: مؤسسه مطالعات هنر اسلامی.
- شعراف، اصغر، 1385. **گره و کاربندی**، تهران: سازمان میراث فرهنگی کشور/ سبحان نور.
- صدرالمتالهین لاهیجانی، محمدبن محمدعلی، 1385. **تاریخ و جغرافیای شهر مشهد**، تصحیح محمدرضا قصابیان، مشهد: انصار.
- صدرحاج سیدجوادی، احمد، کامران فانی، بهاء‌الدین، خرمشاهی، 1375. **دایرةالمعارف تشیع**، ج 7، تهران: شهید سعید محبی.
- عطاردی، عزیزالله، 1371. **تاریخ آستان قدس رضوی**، ج 1، تهران: عطارد.
- عقابی، محمد مهدی، 1378. **بناهای آرامگاهی**، تهران: حوزه هنری.
- غنی‌پور، مهرزاد، **روزنامه سرمایه**، شماره 86/2/11، 444.
- فدائیان، مجید، بهار 1385. **هرات دیروز، امروز**، ترجمه مریم بهرامیان، تهران: وزارت امور خارجه.
- فسائی، حسن‌بن حسن، 1314. **فارسنامه ناصری**، ج اول، تهران: سنائی.
- گلمبک، لیزا و ویلبر، دونالد، 1374. **معماری تیموری در ایران و توران**، ترجمه کرامت‌الله افسر و محمد یوسف کیانی، ویرایش شهین دافعی، تهران: سازمان میراث فرهنگی کشور
- لباف خانیکی، رجبعلی، صابر صادق، فرامرز، 1385. **مساجد خراسان از آغاز تا دوران معاصر**، تهران: معاونت فرهنگی و ارتباطات اداره کل امور فرهنگی سازمان میراث فرهنگی، گردشگری و صنایع دستی.
- مانزو، ژان پال، 1380. **هنر در آسیای مرکزی**، ترجمه محمد موسی هاشمی گلپایگانی، مشهد: آستان قدس رضوی.
- مجتبی، سیدحسین 1374. **جغرافیای تاریخی گناباد**، گناباد: نشر مرندیز.
- پرویز مرزبان و حبیب معروف، 1380. **فرهنگ مصور هنرهای تجسمی**، تهران: سروش.
- مصدقیان، وحیده، 1384. **نقش و رنگ در مسجد گوهرشاد**، تهران: کتاب آبان.

۹۸ ■ نامه پژوهش فرهنگی، سال دهم، دوره سوم، شماره ششم

- مصطفوی، محمدتقی، ۱۳۶۱. آثار تاریخی تهران، تهران: انجمن آثار ملی.
- ملازاده، کاظم و محمدی، مریم، ۱۳۷۹. دایرة المعارف بناهای تاریخی ایران در دوره اسلامی (مساجد تاریخی)، ج ۳، تهران: حوزه هنری.
- موسوی بجنوردی، محمدکاظم، ۱۳۶۷. دایرة المعارف بزرگ اسلامی، ج اول، تهران: مرکز دائرة المعارف بزرگ اسلامی.
- مهدوی، سید مصلح الدین، ۱۳۸۶. اصفهان دارالعلم شرق مدارس دینی اصفهان، اصفهان: سازمان فرهنگی تفریحی شهرداری.
- میرخواند، محمدبن خاوند شاه، ۱۳۸۰. روضة الصفا، ج ۶، تصحیح جمشید کیانفر، تهران: اساطیر.
- هنرفر، لطف الله، ۱۳۴۴. گنجینه آثار تاریخی اصفهان، اصفهان: ثقفی.
- Roemer R.H, 1986. *Timur in Iran*, Vol 6, cambridg university press.
- Adamec L.w. , 1975. *Heart and North western Afghanistan*, Historical and Political Gazetteer of Afghanistan, Vol III, Graz.
- Shishkin, V.A , *Nadpisi Vansamble shakhi- zinda*, in zodchestvo uzbekistana, materalay, isseledovaniya, II . Ansambl, shakhi- zinda.

#### سایتها:

- <http://www.imamreza.net/per/imamreza.php?id=195>
- <http://i10.tinypic.com/6o2aj3a.jpg>
- <http://i15.tinypic.com/4i24soz.jpg>
- [http://www.miyaneh.info/images/Miyaneh/Break\\_Bridg\\_Miyaneh01.jpg](http://www.miyaneh.info/images/Miyaneh/Break_Bridg_Miyaneh01.jpg)
- <http://intranet.isfahan.ir/new-web-farsi/isfahan/tarikhi/madares/safaviye2.htm>
- <http://dpp.irib.ir>
- <http://intranet.isfahan.ir/new-web-farsi/isfahan/tarikhi/madares/safaviye2.htm>
- ابراهیمی فاروجی، محمد، «تربت جام گنجینه‌ای از هنر معماری»، *روزنامه اطلاعات*.
- <http://www.eresaneh.com/Persian/Iran%20shenasi/torbat%20jam%20ganjineheeh%20az%20honor.htm>
- غلامرضا گلی زواره، زنان و زمامداران صفوی، 87/12/4 rasekhoon.net
- نزهت احمدی، چهار وقفنامه از چهار مدرسه اصفهان در دوره صفوی 87/12/20

نقش زنان بانی در گسترش معماری عصر تیموری و صفوی ■ ۹۹

- <http://www.rasekhoon.net/Article/Show-14391.aspx>
- بناهای تاریخی: مدرسه مریم بیگم در اصفهان، مؤسسه مطالعات تاریخ معاصر ایران
- [http://iichs.org/index.asp?id=324&doc\\_cat=9](http://iichs.org/index.asp?id=324&doc_cat=9)
- مدرسه پریزاد، سایت جامع گردشگری ایران، 1387/12/21
- <http://iranpedia.ir/farsi/index.php?pageid=moreinfobana&bid=8&again=1>
- داوود اصفهانیان، بانوان شاخص عهد تیموریان.
- [www.wahr.ir/articles/item532.php](http://www.wahr.ir/articles/item532.php)





پروہشگاہ علوم انسانی و مطالعات فرہنگی  
پرتال جامع علوم انسانی