

# پیشرفت تعاون در کشور مالزی

## تاریخچه تعاونی‌ها در مالزی

ایجاد تعاونی‌ها در مالزی به سال ۱۹۲۲ و قبل از استقلال این کشور به دوران حکومت استعماری انگلیس در مالایا باز می‌گردد. در این سال تعاونی‌ها با هدف از بین بردن بدهکاری‌های مالی کشاورزان و مزدبگیران شکل گرفتند. اولین تعاونی در سال ۱۹۲۲ تأسیس شد و اندیشه صرفه‌جویی از طریق تعاونی و مؤسسات اعتباری با هدف اولیه ایجاد عادت به صرفه‌جویی و پس‌انداز میان اعضاء شکل گرفت. نهضت تعاونی در ساراواک و صباح، دو بخش دیگر کشور مالزی، بعداً در سال‌های ۱۹۴۹ و ۱۹۵۹ آغاز گردید.

استقبال از تعاونی در مراحل اولیه چندان تشویق‌کننده نبود. کشاورزان و مزدبگیران برای رها کردن خود از سیستم اعتباری موجود آن زمان مشکلاتی داشتند اما به تدریج با درک منافعی که از عضویت در تعاونی نصیبشان می‌گردید، استقبال آنها بیشتر شد بطوریکه موجب تشکیل مؤسسات اعتباری و پس‌انداز زیادتری شد. این‌گونه مؤسسات تعاونی در میان اعضاء طرفداران بیشتری دارد و در واقع به ستون فقرات نهضت تعاونی مالزی تبدیل گردید.

در حال حاضر تعاونی‌ها براساس سه نوع قانون فعالیت می‌کنند که عبارتند از:

قانون مؤسسات تعاونی ۱۹۴۸ (تجدید نظر شده در ۱۹۸۲) برای مؤسسات تعاونی در شبه جزیره مالزی.

آیین‌نامه مؤسسه تعاونی ساراواک مصوب سال ۱۳۴۹ برای مؤسسات تعاونی در ساراواک

و آیین‌نامه مؤسسات تعاونی صباح مصوب سال ۱۹۵۹ برای جوامع تعاونی در صباح.

اهمیت نهضت تعاونی در جهت از بین بردن فقر میان گروه‌های محروم قابل انکار نیست و از همین رو دولت اقدامات اولیه را در جهت تشویق و توسعه نهضت تعاونی در کشور به عمل آورده است. تسهیلاتی که توسط دولت در جهت توسعه تعاونی‌ها عرضه شده شامل: ثبت تعاونی، بازرسی حسابها، رسیدگی، دآوری و تسویه و همچنین آموزش و تربیت تعاونی، مشاوره و سرپرستی شامل مشاوره در امور اداری و حقوقی و موضوعات مدیریتی است. تلاش دولت، رشد تعاونی‌ها را در سه دهه گذشته سرعت بخشیده است.

در پایان سال ۱۹۵۷، مجموع تعداد تعاونی‌ها ۲۲۴۳ واحد، با ۲۶۷۶۵۸ نفر عضو و مجموع سرمایه ۴۸/۱ میلیون دلار مالزی<sup>(۱)</sup> بود. تا پایان سال ۱۹۶۳ تعداد تعاونی‌ها به ۲۹۴۸ شرکت با ۴۱۰۷۷۴ نفر عضو و سرمایه ۹۵/۸ میلیون دلار افزایش یافت.

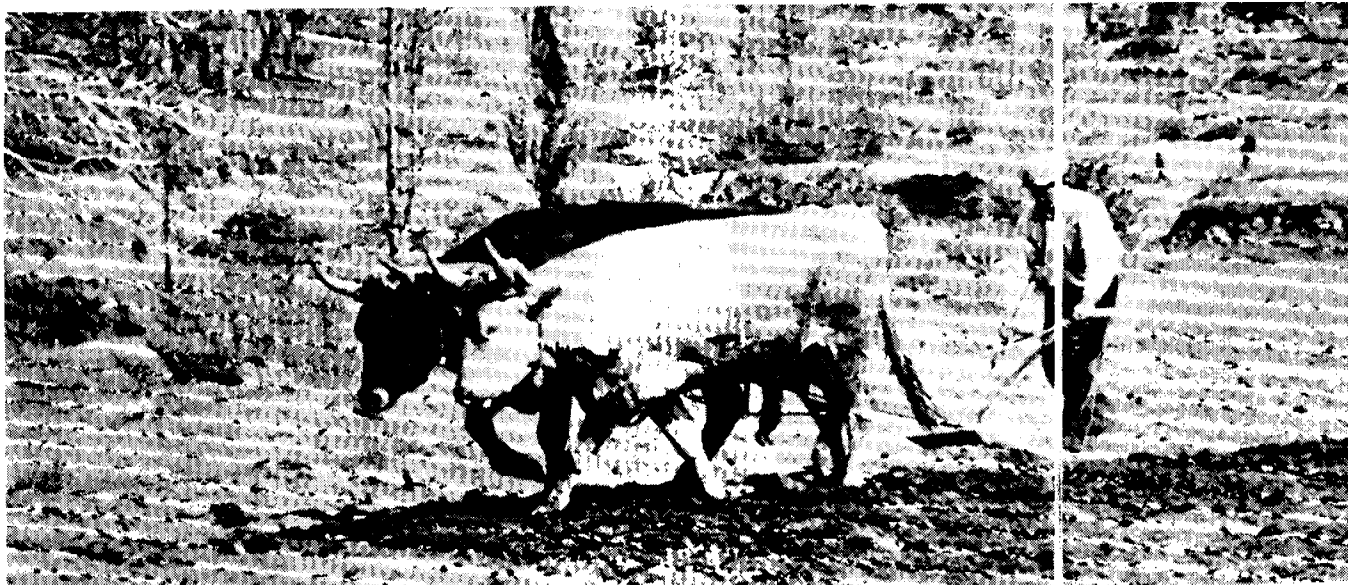
تا سال ۱۹۷۲ گرچه تعداد تعاونی‌ها به دلیل سیاست ادغام به ۲۴۷۵ کاهش یافت، معیناً مجموع عضویت به ۷۲۲۹۴۳ نفر و سرمایه به ۲۴ میلیون دلار افزایش یافت که این افزایش عمدتاً در نتیجه تشکیل تعاونی‌های روستائی بود و بر توان سرپرستی بخش توسعه تعاونی‌ها فشار می‌آورد، زیرا تعاونی‌های روستائی، مولاً ضعیف هستند، با عضویت کم و در نتیجه درآمد ناکافی، در مقایسه با تعاونی‌های شهری (با اعضاء و سرمایه بیشتر) که آنها را از به کارگیری مدیران مناسب ناتوان می‌سازد.

تعاونی‌های شهری از مدیریت مناسب حقوق بگیر برخوردارند و در نتیجه اداره مؤثر، سود بهتری حاصل می‌شود. تعاونی‌های روستائی جهت اداره امور خود متکی به برخی اعضاء و جهت سرپرستی به کارمندان بخش توسعه تکیه و اینها که تعداد کمی بوده و با عهده‌داری سرپرستی چندین تعاونی با مشکلات متعددی روبرو هستند، متکی می‌باشند.

تا سال ۱۹۷۱ تعداد تعاونی‌ها به ۲۵۸۴ شرکت با عضویت ۹۰۰۲۰۵ نفر و سرمایه ۲۵۶/۱ میلیون دلار مالزی افزایش یافت. این رشد سریع نهضت تعاونی و مشارکت بیشتر تعاونی‌ها در توسعه اقتصاد ملی، عرضه تریبانی به منظور تضمین تداوم رشد نهضت را ضروری ساخت.

همچنین در سال ۱۹۷۳ سازمان کشاورزان<sup>(۲)</sup> جهت بعهده‌گیری سرپرستی تعاونی‌های کشاورزی و بدنبال آن سازمان توسعه شیلات مالزی<sup>(۳)</sup> در سال ۱۹۷۴ جهت سرپرستی تعاونی‌های شیلات تشکیل شدند. در همین راستا ۱۵۰۱ تعاونی کشاورزی زیر نظر سازمان کشاورزان و ۵۱ تعاونی ماهیگیری زیر نظر سازمان توسعه شیلات مالزی قرار گرفتند.

اداره توسعه تعاونی‌ها نیز اداره ۱۰۳۱ تعاونی غیر کشاورزی و غیر ماهیگیری را که ۷۸/۱ درصد مجموع عضویت و ۹۶ درصد سهم سرمایه را شامل می‌شود بعهده گرفت. این



دارائی	سرمایه	اعضاء	تعداد	سازمانها
دلار مالزی	دلار مالزی		تعاونیها	
۶۰۳۸۴۴۸۱۱۵	۱۶۱۱۱۶۳۵۹	۳۱۵۸۳۵۳	۳۰۲۷	اداره توسعه تعاونیها
۶۹۱۶۲۴۶۶	۱۵۵۰۸۸۹۰	۱۰۴۵۲۷	۶۸۷	سازمان کشاورزان
۲۰۴۲۰۴۷۶	۱۰۵۳۶۶۵	۱۲۷۹۷	۳۶	سازمان توسعه شیلات مالزی
۶۴۷۴۰۶۴۰۵۷	۱۶۲۷۷۲۶۹۱۴	۳۲۷۵۶۷۷	۳۷۵۰	مجموع

جدول شماره (۱) - مشخصات تعاونیهای تحت سرپرستی سازمانهای دولتی مختلف (۱۹۹۰)

اقدام به منظور ایجاد همبستگی نیز هدایت سازمانهای دولتی در جهت تداوم رشد مفید تعاونیها در کشور صورت پذیرفت. البته تعاونیهای صباح و ساراواک شامل این تقسیم بندی نشدند. تمام تعاونیها در صباح و ساراواک همچنان زیر نظر اداره توسعه تعاونیهای (۴) ایالت باقی ماندند. گرچه در سرپرستی تعاونیها تقسیماتی صورت گرفته است، همه آنها زیر نظر سازمان بنام سازمان تعاونیهای ملی مالزی یا ASA, ANG قرار دارند.

#### ب - صباح

۴- دارائی (دلار مالزی) ۶۹۱۶۲۴۶۶

ث - تعاونیهای شبه جزیره مالزی که زیر نظر مرکز توسعه شیلات مالزی (I.KIM) اداره می شوند:

۱- تعداد تعاونیها ۳۶  
 ۲- اعضاء (نفر) ۱۲۷۹۷  
 ۳- سرمایه (دلار مالزی) ۱۵۵۳۶۶۵  
 ۴- دارائی (دلار مالزی) ۲۰۴۲۴۷۶

#### عصر جدید تعاونیها

عصر جدید تعاونیها از ۲۸ ژانویه ۱۹۸۲ با هدف فعال کردن، پیگیری و آماده ساختن تعاونیها برای تحرک بیشتر و ایفای نقش مؤثر در برنامههای اقتصادی و توسعه کشور آغاز شد. در این حرکت، تعاونیهای ضعیف و سرگردان و اعضای آنها کنار گذاشته شدند.

#### پ - ساراواک

۱- تعداد تعاونیها ۴۵۴  
 ۲- اعضاء (نفر) ۱۷۵۰۰۰  
 ۳- سرمایه (دلار مالزی) ۱۱۰۰۰۰۰۰  
 ۴- دارائی (دلار مالزی) ۸۳۰۰۰۰۰۰

#### ت - تعاونیهای شبه جزیره مالزی زیر نظر سازمان کشاورزان (LPP)

۱- تعداد تعاونیها ۶۷۸  
 ۲- اعضاء (نفر) ۱۰۴۵۲۷  
 ۳- سرمایه (دلار مالزی) ۱۵۵۰۸۸۹۰

#### الف - شبه جزیره مالزی:

۱- تعداد تعاونیها ۲۲۳۴  
 ۲- اعضاء (نفر) ۲۹۰۰۶۸۰  
 ۳- سرمایه (دلار مالزی) ۱۵۸۹۲۰۷۹۶۴  
 ۴- دارائی (دلار مالزی) ۶۲۰۶۴/۱۱۱۵

ب: تعاون ه منابع روستائی  
د: تعاون سر پایه گذاری کارگران  
ج: تعاون توسعه ملی

### موقعیت تعاونیهای مختلف

وضعیت تعاونیهای مختلف شامل: تعاونیهائی که در شبه جزیره مالزی، صباح و ساراواک زیر نظر سازمان توسعه تعاونیهای، سازمان کشاورزان و سازمان توسعه شیلات مالزی تشکیل شده اند بشرح زیر است:  
(۱) نهضت تعاونی در ساراواک در ۳ می ۱۹۴۹ شروع شد. انواع این تعاونیهای عبارتند از:  
تعاونیهای اذتبار، مصرف، آسیاب برنج و

تعاونی در سطح اداره توسعه تعاونیهای و نیز در شرکتهای خصوصی حسابرسی، انستیتو حسابرسی تعاونی<sup>(۵)</sup> در نوامبر ۱۹۸۲ آغاز به کار کرد و در حال حاضر به طور موقت در کالج تعاونی در «پتالینگ جایا»<sup>(۶)</sup> مستقر شده است.  
(۴) تسریع در روند رسیدگی و بستن جوامع تعاونی ثبت نشده موجب می شود تا تلاشهای نظارتی بر روی تعاونیهای موجود که قول رشد بهتر و دادن سود بیشتر را به اعضایشان داده اند متمرکز شود.  
(۵) از انواع جدید تعاونی که معرفی شده اند می توان شرح زیر نام برد:  
الف: تعاونی توسعه منطقه ای

برخی اقدامات انجام شده در این زمینه عبارتند از:  
(۱) کسب اطمینان از اینکه تمامی تعاونیهای حسابهای خود را به روز نگه میدارند و قادرند جلسات عمومی سالانه خود را بر اساس شرایط قانون تعاونی برگزار نمایند.  
(۲) برای مراجعه سهل تر به تعاونیهای دو دفتر حسابداری یکی برای حسابداری و دیگری برای حسابرسی تهیه شد.  
داشتن این دو دفتر ضروری می باشد زیرا نگهداری حسابها و رسیدگی به آنها همواره یکی از مشکلات عمده برای تعاونیهای کوچک و ضعیف بوده است.  
(۳) به منظور از بین بردن کمبود حسابرسهای

جدول شماره (۲) - مشخصات انواع تعاونیهای تشکیل شده در کشور مالزی

فعالیتها	تعداد تعاونی	تعداد اعضا	سرمایه به دلار مالزی	درانها به دلار مالزی
اداره توسعه تعاونیهای شبه جزیره مالزی				
اعتبار و بانکداری	۱۲۱۶	۸۸۷۴۹۴	۹۵۱۳۱۲۲۳۳	۳۹۳۸۴۳۰۴۶۷
خانه سازی	۴۷	۲۷۸۶۴	۱۷۱۲۷۷۵۹	۱۳۱۷۷۲۵۳۳
مصرف کننده	۶۸	۴۳۵۰۵	۱۷۳۲۸۶۰۸	۵۱۳۹۸۶۹۶
حمل و نقل و تاکسی	۳۰	۸۶۲۴	۱۸۲۲۸۴۴	۱۰۹۳۰۶۰۸
توسعه زمین	۱۳	۸۳۷۸۷	۱۰۰۱۶۵۳۲۹	۲۸۶۱۴۴۶۸
صنایع	۴۷	۱۹۳۲۳	۸۲۷۹۶۵۱	۶۸۹۱۹۶۴۸
مدرسه	۷۷۸	۵۹۹۱۹۲	۲۹۵۸۳۴۰	۱۹۷۹۷۴۸
بیمه	۱	۱۴۹۶۶۰	۲۹۵۲۱۲۵	۴۱۲۸۴۱۶۴۲
چند منظوره	۹۰۶	۹۴۵۷۴۶	۳۸۹۹۲۹۶۲۶	۹۶۸۸۳۲۲۳
سرمایه گذاری	۲۸	۱۱۷۹۷	۳۳۷۶۲۰۵	۶۵۲۸۳۴۴
مالیه	۲۹	۷۵۴۸۴	۶۵۹۴۵۱۷۷	۱۰۶۸۰۶۱۰۱
رفاه	۲۵	۱۴۵۹۶	۲۸۴۶۵۹	۷۵۳۱۳۲
بازار یکشنبه	۱۶	۴۰۸۷	۶۹۶۹۱۳	۲۰۷۷۴۹۱
اتحادیه	۳۰	۲۹۵۲۴	۲۷۱۱۸۴۹۷	۲۰۱۲۴۸۱۳۶
اداره توسعه تعاونیهای صباح	۳۳۹	۲۹۰۰۶۸۳	۱۵۸۹۲۹۷۹۶۴	۶۲۰۶۸۱۱۱۵
اداره توسعه تعاونیهای ساراواک	۴۵۴	۱۷۵۰۰۰	۱۱۰۰۰۰۰۰	۸۳۰۰۰۰۰۰
تعاونیهای کشاورزی	۶۸۷	۱۰۴۵۲۷	۱۵۵۰۸۸۹۰	۶۹۱۶۲۴۶۶
تعاونیهای ماهیگیران	۴۵۴	۱۷۵۰۰۰	۱۱۰۰۰۰۰۰	۸۳۰۰۰۰۰۰
جمع کل	۳۷۵۰	۳۲۷۵۶۷۷	۱۶۲۷۷۲۶۹۱۴	۶۴۷۴۰۶۴۰۵۷

تعاونیهای مدرسه، برخی از تهنیا چند منظوره هستند و تاکنون پیشرفت آنها در ساراواک تشویق کننده است.

۲) نهضت تعاونی در صباح در سال ۱۹۵۹ آغاز گشته و از آزمون نقش مهمی در اصلاح وضعیت اقتصادی، اجتماعی مردم بویژه گروههای بومی داشته است.

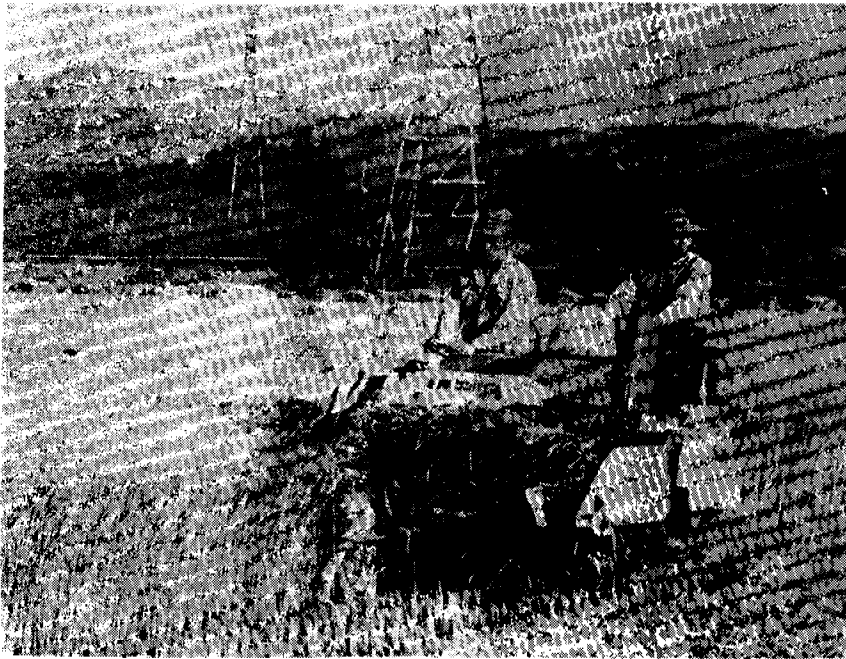
تعاونیها در صباح بصورت موفقیت آمیز به فعالیتهای مختلف اقتصادی از قبیل اعتبار، مصرف، خانه سازی، توسعه زه بن، حمل و نقل، بارگیری و چوب بری وارد مده اند.

۳) تعاونیهای زیر نظر سازمان جهانی خواربار و کشاورزی (FAO)

در حال حاضر ۶۸۷ تعاونی مربوط به کشاورزی زیر نظر سازمان مزبور وجود دارد. فعالیت آنها شامل: اعتبارات محل، عملیات چند منظوره، آسیاب برنج، بازاریابی و اجرای پروژه های کشاورزی میباشد. در حال حاضر بنظر می رسد عملیات ۶۲٪ مجموع تعداد تعاونیها قانع کننده است، در حالیکه ۳۲٪ بقیه ضعیف و در حال احیاء هستند.

### دانشکده تعاونی مالزی

دانشکده تعاونی مالزی در سال ۱۹۵۶ تأسیس شد و در سال ۱۹۶۸ به ثبت رسید. این تنها دانشکده تعاونی در کشور است که آموزشهای تعاونی، دوره های تحصیلی برای اعضاء و اعضاء هیئت مدیره، مدیران و کارمندان تعاونیها و کلیه کسانی که به تعاونیها با اختصاص ۲٪ از سود خالص هر تعاونی تأمین می شود. در کنار ارائه آموزشها و تحصیلات تعاونی به اعضاء تعاونیها، این دانشکده دوره های آموزش تعاونی برای کارمندان سازمان توسعه تعاونی و دیگر سازمانهای دولتی از قبیل سازمان کشاورزی و سازمان توسعه شیلات مالزی، بنگاه توسعه زمین به اجرا می گذارد. سازمان توسعه تعاونیها همراه با دانشکده و ANGKASA دوره های تعاونی و سمینار برای اعضاء تعاونیها برگزار می نماید.



## سازمان ملی تعاونیهای مالزی

ANGKASA

از هنگام شروع نهضت تعاونی در مالزی در سال ۱۹۲۲ اقدام برای ایجاد تشکیلاتی سراسری، در دو جهت روستائی و شهری دنبال شده است. این تشکیلات برای روستائیان سازمان مرکزی برای تعاونیهای روستائی، و بانک عالی (اکنون به بانک رعیت معروف است) و برای تعاونیهای شهری: اتحادیه تعاونی مالزی (CUM) و بانک مرکزی تعاونی (CCB) و اتحادیه اعتبار آن بوده است. از این جهت احساس نیاز به یک سازمان سراسری به منظور عرضه تمامی نهضت به برگزاری کنگره تعاونی منجر شد.

تشکیل این سازمان در اولین کنگره تعاونی که در سال ۱۹۶۶ در دانشگاه مالایا برگزار شد مورد بحث قرار گرفت. کنگره قطعنامه ای در مورد ایجاد یک سازمان سراسری تعاونی که در خدمت منافع نهضت تعاونی در کشور باشد تصویب نمود.

در دومین کنگره تعاونی در سال ۱۹۷۱، سازمان ملی تعاونی مالزی رسماً تشکیل شد و بر اساس قانون تعاونی در ۱۲ می ۱۹۷۱ به ثبت رسید.

با توجه به رشد سریع تعاونی در مالزی در فوریه ۱۹۷۲ آنگکاسا، از سوی دولت بعنوان نماینده نهضت تعاونی نزد دولت در سطح ملی و بین المللی معرفی شد. بدنبال آن سازمان مزبور رشد و اهمیت بیشتری پیدا کرد به ویژه از جهت ارتباط آن با اتحادیه بین المللی تعاونی (ICA)<sup>(۷)</sup> و سازمان تعاونی آسمان (ACO)<sup>(۸)</sup> که یک سازمان تعاونی است و عملکرد آن براساس مفهوم تعاونی و اصول آن می باشد. فعالیتهای این سازمان به طور کلی در جهت تسهیل و کمک به عملیات سازمانهای عضو به صورت خاص و در کل به نهضت تعاونی است.

### اهداف:

اهداف اصلی سازمان ملی تعاونیهای مالزی عبارتند از:

- ۱- ایجاد وحدت در جوامع تعاونی مالزی
- ۲- نمایندگی نهضت تعاونی مالزی
- ۳- ارائه خدمات مشورتی، راهنمایی و کمک به سازمانهای عضو در اداره مدیریت حسابداری، حسابرسی، انحلال و امور قانونی اعضاء.
- ۴- توسعه آموزش و تبلیغات در زمینه تعاونی، مدیریت تجاری و صنعتی

۵- کمک و همکاری با دولت در ترویج نهضت تعاونی در مالزی و در تمامی امور مربوط به آن و ارائه دیدگاهها و یافته‌ها به طرفهای علاقمند.

به منظور دستیابی به اهداف فوق این سازمان فعالیت‌های زیر را صورت می‌دهد:

- ۱- برگزاری کنگره‌ها - اجتماعات - سمینارها - سخنرانی - مطالعه گروهی - سفرهای مطالعاتی
- ۲- مذاکره با دولت و سازمانهای مربوطه آن به منظور پیشبرد اهداف نهضت تعاونی.
- ۳- اعزام نماینده و ناظر به: سمینارها، دوره‌ها و سفرهای مطالعاتی داخلی و بین‌المللی.
- ۴- تهیه کتاب - مجله - روزنامه - خبرنامه و دیگر مواد آموزشی.

### فعالیت‌ها

عملکرد اصلی سازمان، آموزش تعاونیها در مورد مفهوم و اصول تعاونی است. دوره‌های مخصوصی برای مسئولین تعاونی، هیئت مدیره و اعضای عادی در سرتاسر مالزی در طول سال برگزار می‌کند. برگزاری دوره‌های متمرکز برای حسابرسان داخلی تعاونیها از سال ۱۹۸۷ آغاز و در حال انجام بوده و تمامی حسابرسان امکان شرکت در آن را دارند.

آنگک کاسا همچنین سمینارها و کنفرانسهایی در مورد موضوعات روز تعاونی و مشکلات آنها عمدتاً در زمینه مالی با همکاری دیگر سازمانهای ملی و بین‌المللی برگزار می‌کند. این سازمان، دارای بخش آموزش و اطلاعات جهت انجام امور آموزشی و نیز یک شورای استادان میهمان مجرب جهت ارائه انواع پیشرفته‌تر و متنوع‌تر سمینارها و دوره‌های آموزشی می‌باشد.

### هیئت مدیره

سازمان توسط یک کمیته عمومی منتخب مجمع عمومی که هر دو سال یکبار برگزار می‌گردد اداره می‌شود. رئیس، جانشین و سه معاون آن مستقیماً توسط مجمع عمومی انتخاب می‌شوند و بقیه اعضای کمیته، روسای ۱۱ گروه اجرایی و ۱۲ رئیس کمیته‌های

تسهیل می‌آید. کمیته گروه کاری فعالیتهایی انجام داده و تلاش می‌کند مشکلات مربوط به گروه خود را حل نماید. تمامی موضوعاتی که ملی تلقی شوند به کمیته عمومی ارجاع می‌شود.

### عضویت و بخش روابط بین‌الملل

این بخش توسط یک دبیر اجرایی اداره می‌شود که با اعضاء تعاونی و تعاونیهای بین‌المللی ارتباط دارد. علاوه بر آن ترتیب اجلاسهای بین‌المللی، برگزاری روز تعاونی ICDC و کارهای مطالعاتی در مورد نهضت تعاونی، با این بخش است.

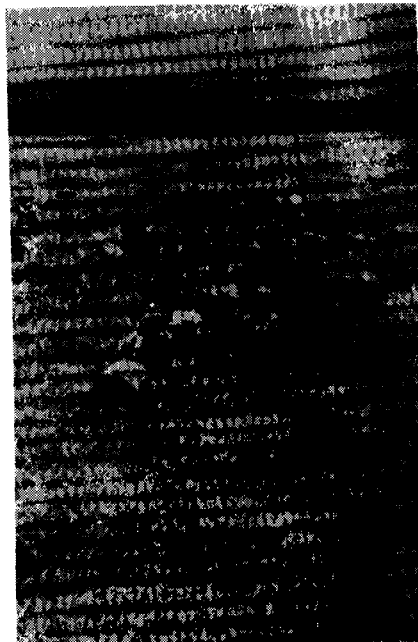
دیگر فعالیتهای انجام شده توسط سازمان ملی تعاونی بشری زیر است:

- ۱- حسابرسی مقدماتی - این سرویس بصورت مجانی در اختیار تعاونیهای کوچک و متوسط که از عهده استخدام حسابداران با تجربه بر نمی‌آیند گذاشته می‌شود و حسابداران را در مورد چگونگی نگاهداری دفاتر به روز و تهیه گزارشهای مالی برای حسابرسی راهنمایی می‌کند.
- ۲- مرکز آموزش کامپیوتر که آموزشهایی در زمینه کامپیوتر و استفاده از آن به تعاونیها و اعضاء آنها ارائه می‌کند.
- ۳- مشاوره کامپیوتری: هدف این سرویس گسترش استفاده از کامپیوتر و توسعه شبکه کامپیوتری توسط تعاونیها است.
- ۴- حسابرسی که به تأیید مسئولین مربوط انجام می‌شود.

### مدیریت:

تیم مدیریت سازمان، تحت نظارت مدیر عامل بعنوان رئیس اجرایی فعالیت می‌کند. چهار بخش اصلی سازمان در خدمت تأمین کلیه نیازمندیهای نهضت تعاونی هستند:

- ۱- بخش معاینه اجرائی.
- ۲- بخش خزانه دار اجرائی.
- ۳- آموزش - اطلاعات، انتشارات و خدمات



ایالتی می‌باشند که مجموعاً ۲۸ نفر هستند.

گروههای اجرائی عبارتند از:

بانک و اعتبار، مصرف، حمل و نقل، توسعه زمین، کشاورزی، خانه سازی، بیمه، تعاونی زنان، فعالیتهای مدرسه، ماهیگیری، صنایع و توریسم. در مجمع عمومی، نمایندگان تمامی سازمانهای مربوط، گروههای کاری و نمایندگان ایالات شرکت می‌کنند. اعضای کمیته عمومی نیز بعنوان نمایندگان مجمع در آن شرکت می‌نمایند.

### گروههای کاری و کمیته‌های ایالتی

بر اساس مقررات سازمان، گروههای کاری و کمیته‌های ایالتی اجلاس خود را حداکثر تا یکماه قبل از اجلاس مجمع عمومی برگزار می‌کنند. هر کدام از این اجلاسها حداقل هفت و حداکثر یازده نفر را بعنوان اعضای گروههای کاری و کمیته ایالتی انتخاب می‌کند. هر کدام از این کمیته‌ها، رئیس کمیته را که در نتیجه نماینده کمیته عمومی در سازمان نیز خواهد بود انتخاب می‌کنند.

### وظائف کمیته‌های ایالتی و کمیته گروه کاری

کمیته ایالتی فعالیتهای سازمان در ایالات را

## امور مالی:

منبع اصلی درآمد سازمان، عبارت است از:

- ۱- حق ورود به اعضاء جدید که با میزان ۳۰ رینگیت (دلار مالزی) برای هر تعاونی است.
- ۲- حق عضویت سالانه اعضاء - داخل ۲۰ رینگیت و حداکثر ۳۰۰ رینگیت به میزان ۲۰ سنت برای هر نفر عضو تعاونی است.
- ۳- جهت خدمات حقوقی، یک درصد سود خالص تمام تعاونیهای ثبت شده در مالزی دریافت می‌شود.
- ۴- حق کمیسیون از طریق کسر از حقوق که بیشتر از یک درصد نمی‌باشد.
- ۵- فروش ماهانه مجله سازمان بنام پلانکار PELANCAR و دیگر نشریات.
- ۶- فروش صنایع دستی و یادگاری، قبیل چتر، باتیک (نوعی پارچه محلی)، پیراهن کراوات و غیره.

## روابط بین‌المللی

آنکگ‌کاسا که در ارتباط با اتحاد بین‌المللی تعاونی (ICA) و سازمان تعاون آسه‌آن (ACO) می‌باشد از امتیاز ابراز دیدگاهها و توصیه‌های مربوط به امور جاری نهضت تعاونی در کشور برخوردار است.

این سازمان همچنین به توسعه نهضت تعاونی در دیگر کشورهای عضو آسه‌آن ASEAN و نیز ایجاد تجارت تعاونی دو جانبه، چند جانبه در میان تعاونیها کمک می‌کند.

## زیر نویس‌ها:

- ۱- هر ۲/۴۵ دلار مالزی که رینگیت نیز نامیده می‌شود، معادل یک دلار آمریکا است.
- 2- The Farmers Organisation Authority, (I.PP)
- 3- The Fisheries Development Authority, (LKIM)
- 4- The Department of Cooperative Development, (JPK)
- 5- The Institute Of Cooperative Auditors,

## (ادامه مطلب از صفحه ۶۱)

همدردی می‌توان از عهده انجام همه فعالیت‌های بالا برآمد؟ مسلماً نه برای انجام چنین فعالیت‌های گسترده و پیچیده‌ای نیاز به سازمان بزرگی است که نیروها و کمک‌های مردمی را در جهت بهتر یاری رساندن به زلزله‌زدگان هدایت کند. به نظر شما اگر چنین سازمانی برای یاری رساندن به زلزله‌زدگان نباشد و مردم خود به صورت مستقل از هم به کمک آنها بشتابند، چه مشکلاتی پیش می‌آید:

- ممکن است تعداد زیادی از مردم برای کمک به آنها در محل حاضر شوند ولی ندانند چه کار کنند.

- ممکن است اجناس زیادی به محل آورده شود ولی به خوبی میان زلزله‌زدگان تقسیم نشود.

- ممکن است بعضی از نیازهای اساسی زلزله‌زدگان تأمین نشود.

نتیجه می‌گیریم:

که همه انسانها نیاز به همدردی دارند. در جامعه جدید به علت گسترش نیازها و ارتباطات همدردی شکل جدیدی پیدا کرده است همدردی تنها به افراد فامیل و همسایگان در یک محله محدود نمی‌شود، بلکه همه مردمی را که در یک کشور یا حتی در سایر کشورها زندگی می‌کنند در برمی‌گیرد.

از این رو تنها از روشهای قدیمی همدردی و کمک به افراد خانواده‌ها و مردم یک خانواده که دچار مشکل شده‌اند نمی‌توان استفاده کرد.

در جامعه جدید نیاز به روش جدیدی است تا علاوه بر استفاده از روشهای قدیمی به صورت اساسی مشکلات مصیبت‌زدگان را رفع کند. تشکیل مؤسسات تعاونی، سرآمد این روشها است.

## (ادامه مطلب از صفحه ۲۱)

موقعیت تعاونیها و یا توسعه و ترقی آنها هنگامی امکان پذیر است که در مواقع ضروری بتوانند به کمک اعضاء خود بشتابند و در صدد بر طرف ساختن نیازهای مالی آنها برآیند. بنابراین برای تحقق این واقعیت باید در راه تمرکز تعاونیها و ایجاد اتحادیه‌های پر قدرت تلاش کرد. یکی از مؤثرترین راههایی که موجب توسعه و پیشرفت تعاونیها می‌گردد، تهیه و بکاربردن سرمایه‌های مورد لزوم تعاونیهاست.

امروزه نیاز بخش تعاونی به ایجاد یک گروه عظیم از طریق یکپارچگی عمودی با عملکردی قابل توجه بیش از هر زمان دیگر مشهود شده است و برای آنکه بتوانیم وظایف محوله به تعاونیها را به طور عقلانی انجام دهیم لازم است وظایف و عملیات سرمایه‌گذاری برای تعاونیها به وسیله اتحادیه‌های مربوط انجام گیرد.

اینکه تا چه حد می‌توان توسعه و پیشرفت اعضاء تعاونی را از طریق تدابیر و اقدامات سرمایه‌گذاری بمرحله اجرا در آورد، بستگی بقدرت سرمایه‌گذاری تعاونیها دارد.

سرمایه‌های شخصی که با خطرات احتمالی فرین است و همچنین وامهای کوتاه مدت و میان مدت حتی برای تعاونیها نیز نمی‌توانند مدت مدیدی به عنوان راه حل اساسی مشکلات مالی باشند. تمرکز تعاونیها و استفاده از امکانات مالی اعضاء تعاونی و غیر تعاونی به طوری که شرح آن گذشت تنها راه مبارزه با کمبود مالی اینگونه شرکتهاست.