



## تحلیلی بر عضویت زنان در شرکتهای تعاونی و وضعیت تعاونیهای زنان (با بیش از ۵۰٪ عضو زن) از ابتدا تا ۱۳۷۹/۶/۳۱

● دفتر آمار و اطلاعات وزارت تعاون

### یافته‌های مهم گزارش

- به طور متوسط در مقابل عضویت هر ۹ نفر مرد یک نفر زن در تعاونیها عضویت دارد.  
- میزان مشارکت زنان در تشکیل تعاونیها از رقم ۹/۱۱ درصد در ۸ ساله قبل از تشکیل وزارت تعاون به ۱۴/۲۲ درصد در بعد از تشکیل وزارت تعاون رسیده است.  
- مشارکت زنان در تشکیل تعاونیها در سال ۷۲ دارای کمترین میزان و در سال ۷۶ بیشترین میزان در طول سنوات فعالیت وزارت تعاون می‌باشد.

- شرکتهای تعاونی فرش دستباف بیشترین میزان جذب و شرکتهای تعاونی حمل و نقل کمترین میزان جذب اعضاء زن را تاکنون دارا بوده‌اند.

- استانهای خوزستان و چهارمحال و بختیاری به ترتیب بیشترین و کمترین نسبت عضویت مردان نسبت به عضویت زنان را به خود اختصاص داده‌اند.

- بیشترین درصد تعاونیهای زنان (با بیش از ۵۰ درصد عضو زن) در گرایش فرش دستباف و کمترین درصد در گرایش حمل و نقل می‌باشد.

- استان یزد بیشترین درصد تعاونیهای زنان را با ۲۰/۷۶ درصد به خود اختصاص داده و در مقابل در استان قزوین فقط ۲/۲۸ درصد از تعاونیها را تعاونیهای زنان تشکیل داده‌اند.

به طور متوسط در هر تعاونی ۱۷۷ نفر مرد و ۱۹ نفر زن عضویت دارند یا به عبارتی در ازاء هریک نفر زن ۹ نفر مرد در تعاونیها عضویت دارند.

با توجه به جدول فوق مشاهده می‌گردد در ۸ ساله قبل از تشکیل وزارت تعاون هر شرکت تعاونی به طور متوسط دارای ۲۲۰ نفر عضو با ترکیب ۲۰ نفر عضو زن و ۲۰۰ نفر عضو مرد بوده و به عبارتی در ازاء هر صد نفر مرد ده نفر زن در تعاونیها عضو بوده‌اند. در صورتی که بعد از تشکیل وزارت تعاون هر شرکت تعاونی به طور

وضعیت اعضاء شرکتهای تعاونی از نظر جنسیت از ابتدا تا ۱۳۷۹/۶/۳۱

مردان		زنان		تعداد کل اعضا	تعداد کل تعاونی
درصد	تعداد	درصد	تعداد		
۹۰/۳۷	۸۷۲۴۸۷۷	۹/۶۳	۹۲۹۹۱۳	۹۶۵۴۷۹۰	۴۹۱۹۱

(جدول شماره ۱)

شرح	تعداد تعاونی تشکیل شده	تعداد کل اعضا		عضو زن		عضو مرد	
		تعداد	درصد	تعداد	درصد	تعداد	درصد
دوره ۸ ساله قبل از تشکیل وزارت تعاون	۹۰۶۳	۱۹۹۱۰۲۴	۱۸۱۳۷۱	۹/۱۱	۱۸۰۹۶۷۳	۹۰/۹	
دوره ۸ ساله بعد از تشکیل وزارت تعاون	۲۴۲۹۱	۱۸۴۶۴۰۱	۲۶۲۶۷۲	۱۴/۲۳	۱۵۸۳۷۲۹	۸۵/۷۷	
جمع	۳۳۳۵۴	۳۸۳۷۴۴۵	۲۴۴۰۲۳	۱۱/۵۷	۳۳۹۳۴۰۲	۸۸/۴۳	

## مقایسه عضویت زنان و مردان در قبل و بعد از تشکیل وزارت تعاون

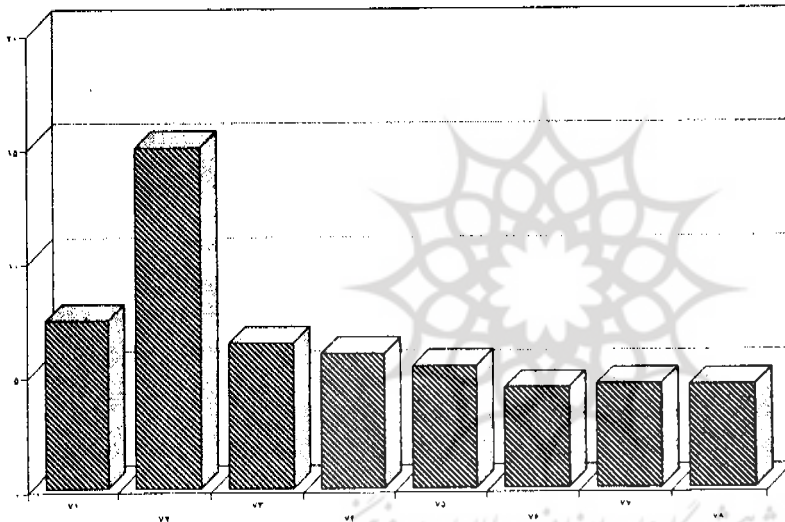
زنان در شرکتهای تعاونی از سال ۷۱ تا پایان سال ۷۸ روند صعودی را دارا بوده است و فقط در سال ۷۲ کمترین میزان مشارکت زنان یعنی نسبت ۱۴/۹۴ را به خود اختصاص داده است.

در سال ۷۲ نسبت اعضای مرد به زن در تعاونیها ۱۴/۹۴ بوده و در واقع در آزاء هر ۱۵ نفر عضو مرد یک نفر عضو زن در شرکتهای تعاونی عضویت یافته‌اند و این

متوسط دارای ۷۶ نفر عضو با ترکیب ۱۱ نفر زن و ۶۵ نفر مرد می‌باشد که در آزاء هر ۱۰۰ نفر مرد ۱۷ نفر زن در تعاونیها عضویت دارند. همانطور که ملاحظه می‌شود مشارکت زنان در تعاونیها بعد از تشکیل وزارت تعاون رشد قابل ملاحظه‌ای داشته و از ۹/۱۱ درصد نسبت به کل به ۱۴/۲۳ درصد بالغ گردیده است.

نکته قابل ذکر اینکه متوسط عضو در ۸ ساله قبل از تشکیل وزارت تعاون ۲۲۰ نفر و در سنوات بعد از وزارت تعاون این رقم به ۷۶ نفر کاهش یافته که این امر بیانگر تشکیل تعاونیهای با عضو کمتر نسبت به قبل می‌باشد و دلیل این موضوع را رشد نسبی تعاونیهای تولیدی و خدماتی در ترکیب کلی نسبت به سایر تعاونیها می‌توان نام برد.

با توجه به جدول شماره ۲ ملاحظه می‌شود که میزان مشارکت و عضویت



نمودار نسبت عضویت مرد به زن در شرکتهای تعاونی در سالهای ۷۱ تا ۷۸

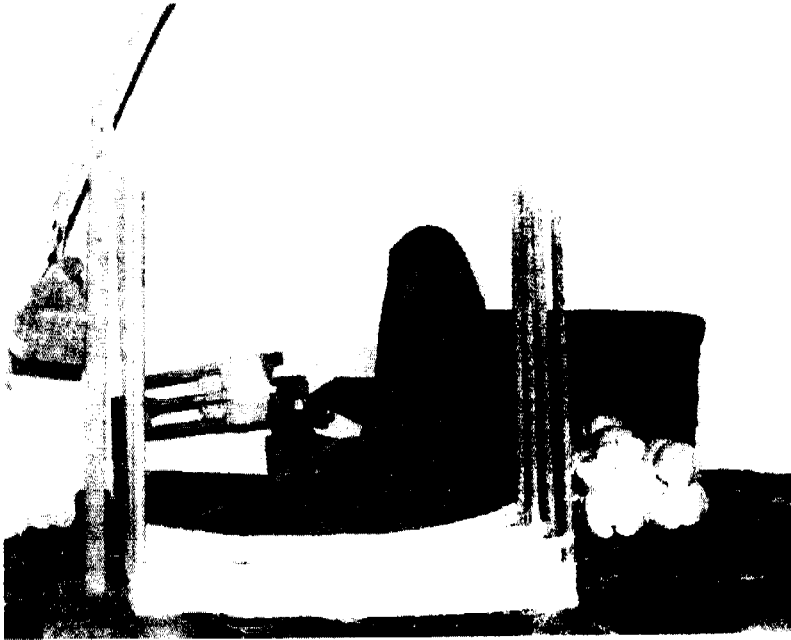
نسبت کمترین میزان مشارکت زنان در تعاونیها را در طول ۸ سال فعالیت وزارت تعاون نشان می‌دهد. در مقابل در سال ۷۶ نسبت عضویت مردان به زنان ۴/۳۷ و به عبارتی در آزاء هر ۴ نفر مرد یک نفر زن در شرکتهای تعاونی عضویت یافته‌اند که این امر نشان‌دهنده بیشترین میزان مشارکت زنان در تعاونیها طی زمان ۸ ساله مورد بحث می‌باشد.

همانطور که از جداول شماره ۳ و ۴ ملاحظه می‌شود، وضعیت عضویت زنان

## وضعیت عضویت زنان در شرکتهای تعاونی در سالهای ۷۱ تا ۷۸

(جدول شماره ۲)

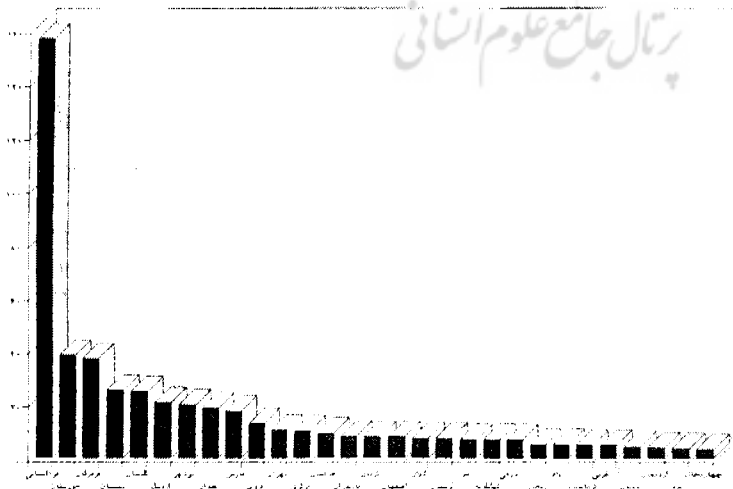
سال	تعداد تعاونی تشکیل شده	کل اعضا		اعضا زن		نسبت عضویت
		تعداد	درصد	تعداد	درصد	
۷۱	۱۳۷۴	۱۹۶۵۱۰	۲۳۵۹۱	۱۲	۱۷۲۹۱۹	۸۸
۷۲	۲۴۲۱۱	۲۸۱۷۵۶	۱۷۶۷۵	۶/۲۷	۲۶۴۰۹۰	۹۳/۷۳
۷۳	۳۰۷۱	۳۲۸۸۰۱	۴۴۵۸۲	۱۳/۵۶	۲۸۴۲۱۹	۸۶/۴۴
۷۴	۳۰۸۱	۳۳۹۸۳۳	۳۴۹۰۹	۱۴/۵۵	۲۰۴۹۲۴	۸۵/۴۴
۷۵	۲۷۸۴	۱۹۲۹۴۴	۳۰۵۱۷	۱۵/۸۲	۱۶۲۴۲۷	۸۴/۱۸
۷۶	۳۴۵۳	۱۸۸۱۲۸	۳۵۰۱۹	۱۸/۶۲	۱۵۳۱۰۹	۸۱/۳۸
۷۷	۳۱۸۱	۱۸۸۰۴۱	۳۴۱۷۹	۱۸/۱۸	۱۵۳۸۶۲	۸۱/۸۲
۷۸	۵۱۳۶	۲۳۰۳۸۸	۴۲۲۰۰	۱۸/۳۱	۱۸۸۱۸۸	۸۱/۶۹



وضعیت عضویت زنان در شرکتهای تعاونی در سالهای ۷۱ تا ۷۸

(جدول شماره ۲)

سال	تعداد تعاونی تشکیل شده	کل اعضا		اعضا زن		اعضا مرد		نسبت عضویت مرد به زن
		تعداد	درصد	تعداد	درصد	تعداد	درصد	
۷۱	۱۳۷۲	۱۹۶۵۱۰	۲۳۵۹۱	۱۲	۱۲۲۹۱۹	۸۸	۷/۳۳	
۷۲	۲۲۱۱	۲۸۱۷۵۶	۱۷۶۷۵	۶/۲۷	۲۶۴۰۹۰	۹۳/۷۳	۱۴/۹۴	
۷۳	۳۰۷۱	۳۲۸۸۰۱	۲۴۵۸۲	۱۳/۵۶	۲۸۴۲۱۹	۸۶/۲۴	۶/۳۷	
۷۴	۳۰۸۱	۲۳۹۸۳۳	۳۴۹۰۹	۱۴/۵۵	۲۰۴۹۲۴	۸۵/۴۴	۵/۸۷	
۷۵	۲۷۸۴	۱۹۲۹۳۴	۳۰۵۱۷	۱۵/۸۲	۱۶۲۴۲۷	۸۴/۱۸	۵/۳۲	
۷۶	۲۴۵۳	۱۸۸۱۲۸	۳۵۰۱۹	۱۸/۶۲	۱۵۳۱۰۹	۸۱/۳۸	۴/۳۷	
۷۷	۳۱۸۱	۱۸۸۰۴۱	۳۴۱۷۹	۱۸/۱۸	۱۵۳۸۶۲	۸۱/۸۲	۴/۵	
۷۸	۵۱۳۶	۲۳۰۳۸۸	۴۲۲۰۰	۱۸/۳۱	۱۸۸۱۸۸	۸۱/۶۹	۴/۲۶	



نمودار توزیع استانی نسبت عضویت مرد به زن در کل تعاونیها از ابتدا تا ۷۹/۶/۳۱

در شرکتهای تعاونی و در گرایشهای مختلف بدینگونه است که گرایشهای فرش، دستیاف، صنعتی و چندمنظوره به ترتیب با نسبتهای ۱/۰۲، ۲/۲۸ و ۵/۲ کمترین نسبتهای عضویت مردان به زنان و بیشترین میزان مشارکت زنان را دار می باشد، که این موضوع به دلیل وجود شرایط مناسب در اینگونه فعالیتها برای زنان می باشد. در مقابل تعاونیهای حمل و نقل با نسبت ۷۲۱/۶۴ بیانگر کمترین میزان مشارکت زنان است همچنین تعاونیهای تأمین نیاز صنوف خدماتی و تأمین نیاز تولیدکنندگان به ترتیب با نسبتهای ۱۳۲/۸۹ و ۳۲/۶۷ ردیفهای بعدی را در این بخش به خود اختصاص داده اند که کمترین نسبت عضویت زنان را دارا می باشد.

در واقع در تعاونیهای حمل و نقل به ازاء هر ۷۲۲ نفر عضو مرد یک نفر عضو زن و در تعاونیهای صنوف خدماتی و تأمین نیاز تولیدکنندگان به ترتیب در مقابل هر ۱۳۴ نفر و ۲۲ نفر عضو مرد یک نفر عضو زن وجود دارد.

نسبت اعضای مرد به اعضای زن در شرکتهای تعاونی به طور متوسط ۹/۲۸ است که در ۱۷ استان دارای نسبتی پایینتر از حد متوسط و در سایر استانها نسبت اعضای مرد به اعضای زن از ۹/۲۸ بالاتر می باشد. استانهای چهارمحال و بختیاری، یزد و کردستان به ترتیب با نسبتهای ۲/۴۴ و ۲/۵۸ و ۲/۸۲ کمترین نسبتها را دارا می باشند. بدین معنا که بیشترین میزان مشارکت زنان در تشکیل شرکتهای تعاونی در استانهای مذکور بوده است و در مقابل شرکتهای تعاونی فرااستانی و استانهای خوزستان و هرمزگان با ۱۵۶/۶۱ و ۲۸/۰۴ و ۳۶/۸۲ بیشترین نسبت عضویت مردان به عضویت زنان یعنی کمترین میزان مشارکت زنان را در شرکتهای تعاونی به خود اختصاص داده اند.

### شرکتهای تعاونی زنان (بیش از ۵۰٪ عضو زن)

وضعیت شرکتهای تعاونی زنان تا پایان

نمودار نسبت عضویت مرد به زن در تعاونیها برحسب گرایش از ابتدا تا پایان ۷۹/۶/۳۱ وضعیت شرکتهای تعاونی زنان و درصد آنها نسبت به کل تعاونیها بر حسب گرایش

(جدول شماره ۳)

ردیف	گرایش	تعداد کل تعاونی	تعداد تعاونی زنان (یا بیش از ۵۰٪ عضو زن)		درصد تعاونی زنان	نسبت عضویت مرد به زن
			تعداد کل	تعداد اعضا		
۱	کشاورزی	۹۳۳۲	۲۶۲	۲,۹۵	۰,۰۳	۹/۹۸
۲	عمرانی	۱۷۱۳	۱۵	۰,۸۷	۰,۰۵	۱۸/۱۷
۳	صنعتی	۶۷۹۱	۱۲۱۸	۱۷,۸۸	۰,۲۶	۲/۳۸
۴	مدنی	۱۵۲۲	۱۷	۱,۱۰	۰,۰۷	۱۲/۴۳
۵	فرش	۸۳۸	۱۷	۲,۰۰	۰,۲۴	۱/۰۳
۶	نایب ناز تولیدکنندگان	۲۱۲۸	۵۰۸	۲۳,۸۴	۰,۱۱	۳۳/۶۷
۷	خدمات	۵۰۷۱	۹۱	۱,۷۳	۰,۰۳	۵/۵۸
۸	حمل و نقل	۱۱۶۵	۴	۰,۳۴	۰,۰۳	۷۲/۶۴
۹	مسکن	۸۸۹۸	۱۳۳	۱,۴۹	۰,۰۱	۱۰/۹۴
۱۰	اعتبار	۱۲۸۹	۵۷	۴,۴۲	۰,۳۴	۶/۹۴
۱۱	نایب ناز مصرفکنندگان	۸۹۱۱	۱۰۹	۱,۲۲	۰,۰۱	۱۰/۲۴
۱۲	چندمنظوره	۱۰۹۵	۱۶۳	۱۴,۸۸	۱,۳۴	۵/۲
۱۳	نایب ناز صوف عدسی	۳۹۸	۹	۲,۲۶	۲,۳۶	۱۳۳/۸۹
	جمع	۴۹۱۹۱	۳۸۵۴	۷,۸۳	۰,۰۸	۹/۳۸

ردیف	گرایش	تعداد تعاونی	تعداد اعضا		نسبت عضویت مرد به زن
			کل	عضو مرد	
۱	کشاورزی	۹۳۳۲	۱۶۲۷۳۳	۱۵۰۰۰	۱۲۹/۷۳۳
۲	عمرانی	۱۷۱۳	۲۳۲۸۲	۱۲۲۵	۲۲۵/۷
۳	صنعتی	۶۷۹۱	۱۰۳۰۱۶	۳۰۴۹۲	۷۲/۲۴
۴	مدنی	۱۵۲۲	۱۸۹۲۲	۱۳۹۰	۱۷/۵۵۲
۵	فرش	۸۳۸	۱۲۶۶۷۳	۷۲۳۷۷	۷۲/۹۶
۶	نایب ناز تولیدکنندگان	۲۱۲۸	۳۲۶۶۸۵	۹۷۰۱	۳۳/۶۷
۷	خدمات	۵۰۷۱	۱۱۶۷۷۱	۱۷۷۴۵	۹۹/۰۲۶
۸	حمل و نقل	۱۱۶۵	۲۱۷۵۱۶	۳۰۱	۲۱۷/۲۱۵
۹	مسکن	۸۸۹۸	۱۷۰۸۱۰۵	۱۲۵۵۰۸	۱۵۶/۵۱۷
۱۰	اعتبار	۱۲۸۹	۳۲۲۷۱۹	۲۰۸۸۱	۲۸۳/۳۸
۱۱	نایب ناز مصرفکنندگان	۸۹۱۱	۶۰۹۱۷۵۵	۵۳۲۴۰۸	۵۵۵/۹۳۳۷
۱۲	چندمنظوره	۱۰۹۵	۳۸۶۲۳	۶۲۷۰۹	۳۲/۵۳۳
۱۳	نایب ناز صوف عدسی	۳۹۸	۲۳۷۰	۱۷۶	۲۳/۵۶
	جمع	۴۹۱۹۱	۹۶۵۲۷۹۰	۹۲۹۹۱۳	۸۷۲/۸۷۷

توزیع استانی وضعیت عضویت زنان در تعاونیها از ابتدا تا ۷۹/۶/۳۱

(جدول شماره ۶)

(جدول شماره ۳)

ردیف	نام استان	تعداد تعاونی	تعداد اعضا		درصد تعاونی زنان (یا بیش از ۵۰٪ عضو زن)	نسبت عضویت مرد به زن
			کل	عضو مرد		
۱	آذربایجان غربی	۱۸۳۶	۲۱۴۱۸۵	۵۳۶۰۰	۲,۴۰	۱۱/۹۶۵
۲	آذربایجان شرقی	۱۳۰۷	۳۸۵۷۷۰	۲۹۰۴۶	۲,۹۰	۱۰/۲۶۶
۳	اردبیل	۱۱۲۳	۱۰۹۵۵۹	۵۰۸۶	۰,۴۶	۱۰/۲۴۳
۴	اصفهان	۲۶۹۹	۷۳۸۲۷۲	۸۲۸۱۳	۱,۲۲	۱۹۶۰
۵	ایلام	۷۰۴	۴۵۸۹۱	۷۶۲۳	۰,۱۷	۲۱۱/۷۱
۶	بوشهر	۸۰۰	۱۷۸۶۱۷	۸۵۹۱	۰,۰۵	۲۲۲۶
۷	تهران	۷۲۷۰	۲۶۷۳۰۵۲	۲۳۸۲۵۱	۲,۸۲	۲۳۳۸-۳
۸	چهارمحال و بختیاری	۸۹۸	۷۷۲۶۶	۱۷۳۹۱	۰,۲۲	۵۸۱/۷۵
۹	خراسان	۴۰۱۶	۷۵۰۴۲۹	۷۳۰۹۱	۰,۹۹	۶۷/۳۳۸
۱۰	خوزستان	۳۳۷۹	۵۳۰۴۶۱	۱۳۵۸۶	۰,۲۵	۵۱۶۸/۵
۱۱	زنجان	۸۳۲	۱۰۹۱۶۷	۱۷۹۳۵	۰,۱۶	۹۱۲/۲۲
۱۲	سمنان	۱۱۸۷	۱۱۰۷۸۸	۲۰۹۵۹	۰,۱۹	۸۹۸/۲۹
۱۳	سراسر و طرحساز	۱۳۳۳	۲۰۲۲۲۷	۷۸۲۷	۰,۰۴	۱۹۴۲۰۰
۱۴	فارس	۲۲۷۳	۵۲۳۹۶۷	۲۸۷۱۰	۰,۰۵	۲۹۵۲/۵۷
۱۵	فرااستانی	۱۷۲	۱۲۸۶۰۹	۸۱۶	۰,۰۰۶	۱۲۷۷/۹۳
۱۶	فردوس	۹۱۲	۱۶۳۳۸۸	۱۲۰۲۲	۰,۰۰۷	۱۵۱۳/۳۶
۱۷	قم	۵۵۱	۱۰۱۸۵۲	۱۲۷۶۷	۰,۰۱۲	۸۹۰/۵۵
۱۸	کردستان	۱۰۹۶	۱۶۳۳۶۸	۳۲۰۴۲	۰,۰۲	۱۳۰/۲۵۴
۱۹	کهگیلویه و بویراحمد	۷۲۳	۵۰۹۸۶	۶۲۳۴	۰,۱۲	۲۴۵/۲
۲۰	کرمانشاه	۱۶۵۳	۲۳۷۱۰۰	۳۹۸۹۷	۰,۱۷	۱۹۷۲-۳
۲۱	کرمان	۲۲۴۷	۳۳۶۳۹	۴۱۹۱۰	۰,۱۲	۳۳۱/۲۹
۲۲	گلستان	۱۲۰۰	۱۲۹۱۶۶	۵۰۴۱	۰,۰۰۴	۱۲۴/۲۲
۲۳	گیلان	۱۷۴۵	۲۳۵۹۹۲	۲۸۶۹۲	۰,۱۲	۲۱۷۳-۲
۲۴	لرستان	۱۶۶۶	۱۲۷۲۳۳	۱۷۶۲۰	۰,۰۱۴	۱۲۹۵/۹۲
۲۵	مازندران	۲۵۶۱	۳۰۹۸۱۷	۳۲۶۳۲	۰,۱۰	۲۷۵/۱۹۵
۲۶	مرکزی	۱۳۸۶	۱۶۹۲۱۳	۱۵۱۷۱	۰,۰۰۹	۱۵۲/۲۲
۲۷	هرمزگان	۱۴۶۷	۱۷۲۱۹۰	۲۶۰۴	۰,۰۰۱	۱۶۹/۵۸۶
۲۸	همدان	۹۶۷	۳۵۶۶۵۳	۱۸۲۱۵	۰,۰۰۵	۳۳۸/۳۸
۲۹	یزد	۱۴۵۸	۱۵۲۷۸۶	۳۳۳۵۹	۰,۰۲	۱۱۹۲/۲۷
	جمع کشور	۴۹۱۹۱	۹۶۵۲۷۹۰	۹۲۹۹۱۳	۰,۰۸	۸۷۲/۸۷۷

ردیف	استان	تعداد تعاونی	تعداد اعضا		نسبت عضویت مرد به زن
			کل	عضو مرد	
۱	آذربایجان غربی	۱۸۳۶	۱۷۷۸۹	۵,۴۵	۱۱/۹۶۵
۲	آذربایجان شرقی	۱۳۰۷	۱۶۸۱۸	۵,۵۸	۱۰/۲۶۶
۳	اردبیل	۱۱۲۳	۲۳۶۸	۲,۵۲	۱۹۶۰
۴	اصفهان	۲۶۹۹	۳۱۰۷۳	۲,۵۹	۲۱۱/۷۱
۵	ایلام	۷۰۴	۲۸۳۹	۹,۸	۲۲۲۶
۶	بوشهر	۸۰۰	۱۹۲۲	۹,۶۲	۱۶۸۷
۷	تهران	۷۲۷۰	۲۱۲۹۲	۲,۹۲	۲۳۳۸-۳
۸	چهارمحال و بختیاری	۸۹۸	۹۰۸۸	۹,۱۳	۷۷۲
۹	خراسان	۴۰۱۶	۱۱۸۰۷	۶,۳	۸۷۶۵
۱۰	خوزستان	۳۳۷۹	۲۹۵۱	۲,۴	۳۰۱۱
۱۱	زنجان	۸۳۲	۱۱۱۵۳	۸,۰۵	۷۵۸۳
۱۲	سمنان	۱۱۸۷	۱۵۵۰۲	۱۰,۶۱	۱۱۶۴۵
۱۳	سراسر و طرحساز	۱۳۳۳	۲۳۷۲	۷,۹۷	۱۸۴۷
۱۴	فارس	۲۲۷۳	۲۰۲۲۹	۱۱,۰۷	۱۶۲۹۲
۱۵	فرااستانی	۱۷۲	۱۷۵	۱,۷۲	۱۰۸
۱۶	فردوس	۹۱۲	۱۱۷۹۹	۲,۲۸	۶۲۵
۱۷	قم	۵۵۱	۱۱۸۳	۷,۲۶	۹۱۸
۱۸	کردستان	۱۰۹۶	۲۲۷۱۶	۸,۹۲	۱۸۹۲۲
۱۹	کهگیلویه و بویراحمد	۷۲۳	۲۱۰۹	۶,۲۲	۱۸۳۸
۲۰	کرمانشاه	۱۶۵۳	۱۶۶۴۵	۱۱,۰۶	۱۱۰۸۲
۲۱	کرمان	۲۲۴۷	۱۰۸۲۰	۶,۷۵	۸۷۶۳
۲۲	گلستان	۱۲۰۰	۲۸۷۵	۱۱,۸۳	۳۳۱۴
۲۳	گیلان	۱۷۴۵	۱۰۵۵۹	۶,۷	۸۳۳۲
۲۴	لرستان	۱۶۶۶	۷۲۱۲	۹,۸۹	۶۵۹۳
۲۵	مازندران	۲۵۶۱	۱۳۳۷۷	۱۴,۰۶	۱۰۶۴۴
۲۶	مرکزی	۱۳۸۶	۲۱۵۵	۷,۲۱	۲۵۰
۲۷	هرمزگان	۱۴۶۷	۱۲۳۴۶	۱۲,۳۴	۲۰۱۰۲
۲۸	همدان	۹۶۷	۱۲۷۷۵	۵,۰۶	۸۲۵۵
۲۹	یزد	۱۴۵۸	۲۰۷۶	۲,۰۷۶	۴۰۲۵
	جمع کشور	۴۹۱۹۱	۹۶۵۲۷۹۰	۹۲۹۹۱۳	۰,۰۸

توزیع استانی و درصد آنها نسبت به کل تعاونیها

