

راهنماهای توصیفی در پژوهش منظر



علی اسدپور، پژوهشگر
دوره دکتری معماری منظر
دانشگاه علم و صنعت
asadpour@iust.ac.ir

چکیده: توصیف به مثابه یک راهبرد عینیت‌گرا و استقرار‌یابی از روش‌های پژوهش در معماری منظر است که مبنای بسیاری از راهبردهای پژوهشی دیگر نیز دانسته می‌شود. از آنجا که از مشاهده، اغلب به عنوان نخستین گام در هر پژوهش یاد می‌شود و کمتر به مثابه یک راهبرد مورد توجه قرار می‌گیرد، هدف این نوشتار تقویت بنیان‌های نظری لازم جهت تعمیق راهبردهای توصیفی در پژوهش منظر و ترویج بیشتر آن است. از این روی، راهبرد توصیفی در نوشته‌های دمینگ و سوآفیلد (۲۰۱۱) مورد بررسی قرار گرفته و ضمن اشاره به دسته‌بندی‌های چهارگانه آنها شامل مشاهده، توصیف ثانویه، توصیف پیمایش اجتماعی و توصیف پیچیده به برخی پژوهش‌های صورت گرفته در هر دسته نیز اشاره شده است. اسناد مکتوب، پرسشنامه، مشاهده مستقیم، مصاحبه، تصاویر، عکس‌ها، دست‌نگاره‌ها و مستندات تاریخی از جمله منابع پایه در راهبرد توصیفی به‌شمار می‌روند. سنجش اعتبار این نوع پژوهش‌ها متکی به پشتیبانی منابع مختلف از یکدیگر، نحوه استخراج داده‌ها و شیوه استقرار پژوهشگر است که ابتدا بر دسته‌بندی، رتبه‌بندی و تفسیر دارد.

واژگان کلیدی: منظر، پژوهش، توصیف، مشاهده، پیمایش.

۱. راهبرد مشاهده

پژوهش‌های متعددی مبتنی بر راهبردهای مشاهده‌ای در معماری منظر قابل انجام است. مشاهده و ثبت می‌تواند به یک سایت یا مکان ویژه ارجاع دهد. مکان در اینجا به معنای موقعیتی است که عناصر بیوفیزیکی، فعالیت‌های انسانی و معانی اجتماعی، فرهنگی و ارزش‌ها با یکدیگر تلفیق می‌شود تا هویتی متمایز خلق کند (Ibid). نمونه موفق در این زمینه، پژوهشی است که به عنوان بخشی از رساله دکتری «گولیک‌نیک»^۱ به راهنمایی وارد «تامسون» در سال ۲۰۱۰ میلادی با استفاده از مشاهده و تکنیک‌های نقشه‌نگاری در تشریح مکان وقوع فعالیت‌ها انسانی در ارتباط با عناصر بیوفیزیکی در چندین پارک انجام شده است (تصویر ۱). آنها براساس داده‌های حاصل از مشاهده توانستند به ارتباط میان فعالیت‌های انسانی و عناصر بیوفیزیک در طراحی پارک‌ها پی ببرند و از نتایج آن جهت تبیین نقش فضاهای باز عمومی در سلامت اجتماعی استفاده کنند (Goličnik & Thompson, 2010).

در نوع دوم، از مشاهده به عنوان روشی برای توصیف تصورات و یا واقعیات منظر استفاده می‌شود. این روش توسط ایان مک هارگ (۱۹۶۹) در کتاب «طراحی با طبیعت» و نمونه تاریخ‌نگاری آن در نوشته‌های وارد تامسون (۲۰۰۶) در بررسی نقش پاتریک گدس در شکل‌گیری باغ‌های وحش‌شناسی ادینبورگ دیده می‌شود. سومین حالت، توصیف سفرگونه^{۱۱} در منظر است که از شیوه‌های قدیمی بوده و در نظریات معاصر مجدداً مورد توجه قرار گرفته است. توصیف سکنس‌وار به عنوان نوعی از سفر در منظر از شبیه‌سازی‌های مجازی منظر نیز پشتیبانی می‌کند (Deming & Swaffield, 2011). شبیه‌سازی‌های مجازی به ویژه توسط ایکارت لنگ (۲۰۰۱ و ۲۰۰۸) به طور تخصصی با بررسی میزان حس واقع‌گرایی تصاویر سه بعدی شبیه‌سازی شده در منظر توسط مشاهده‌کنندگان (تصویر ۲) در حال پی‌گیری است (Lange, 2001; Lange, Lange, & Brewer, 2008). پالنگ (۲۰۰۰) نیز از سناریو در بررسی ویژگی‌های تاریخی موثر در توسعه منظر استفاده کرده است (Palang, Alumae, & Mander, 2000)؛ (تصویر ۳).

چهارمین حالت، ثبت نحوه توزیع فضایی منظر در منطقه، قلمرو و ناحیه‌ای وسیع‌تر است. این توصیف‌های متنوع با استفاده از تصاویر هوایی ممکن بوده و به تشخیص پژوهشگر در شناخت شخصیت و عناصر منظر وابسته است. همچنین این موضوع در مقابل رویکرد پارامتری قرار می‌گیرد که تنها به توصیف یکی از ابعاد آن ناحیه مانند خاک و یا الگوی پوشش‌های گیاهی می‌پردازد. داده‌های پارامتریکی می‌تواند به شکل لایه لایه با یکدیگر ترکیب شود و توسط GIS مورد بررسی قرار گیرد. این رویکرد با دیجیتالی‌شدن اطلاعات منظر هر لحظه در حال فراگیرتر شدن است (Deming & Swaffield, 2011).

مقدمه

دمینگ و سوآفیلد (۲۰۱۱)، در کتاب خود به نام «پژوهش در معماری منظر»^۱ انواع راهبردهای پژوهش در منظر را به سه گروه عینیت‌گرا، ساختارگرا و ذهنیت‌گرا تقسیم کرده‌اند. راهبردهای توصیفی در دسته‌بندی آنها مبتنی بر بررسی پژوهش‌های صورت گرفته در حوزه منظر به ویژه در دو نشریه شناخته‌شده منظر است. نخستین روش پژوهش در زیرگروه راهبردهای عینیت‌گرا تعریف شده است که براساس اصول استقرار شکل می‌گیرد. سوآفیلد سردبیر نشریه Landscape Review طی سال‌های ۱۹۹۵ تا ۲۰۰۹ میلادی و دمینگ نیز در مقام معاون سردبیر و سپس تنها سردبیر نشریه Landscape Journal در سال‌های ۲۰۰۲ تا ۲۰۰۹ میلادی، تعداد بیشماری مقالات علمی را در زمینه معماری منظر داوری و بازبینی کرده‌اند. راهبردهای توصیفی^۲ که از کهن‌ترین روش‌های پژوهش محسوب شده و به زمان ارسطو باز می‌گردد به عنوان یکی از بنیادی‌ترین روش‌های تحقیق در معماری منظر است و شناخت آنها می‌تواند به تنظیم مناسب‌تر طرح پژوهش^۳ و سنجش اعتبار و روایی آن کمک فراوانی نماید. این راهبرد دانش نوینی را به وسیله جمع‌آوری و ثبت سامان‌مند اطلاعات فراهم می‌آورد تا بدون نیاز به تحلیل‌های پیچیده قابل درک باشد. همچنین از آنجا که از «مشاهده» اغلب به عنوان نخستین گام در هر پژوهش یاد شده و کمتر به مثابه یک راهبرد مورد توجه قرار می‌گیرد، این نوشتار می‌تواند در تقویت بنیان‌های نظری لازم در تعمیق راهبردهای توصیفی مفید فایده باشد.

از نظر سوآفیلد و دمینگ راهبردهای توصیفی در سه حوزه کاربرد دارند؛ نخست، این روش می‌تواند برای فعالان بخش حرفه‌ای که در پی ایجاد دانش عملی جهت استفاده در فعالیت‌های خود هستند، مناسب باشد. دوم، راهبرد توصیفی می‌تواند جهت دانشجویانی که مایل به پژوهش و مطالعات اکتشافی هستند، مورد استفاده قرار گیرد و سوم، این راهبرد می‌تواند به عنوان نخستین گام در تنظیم برنامه‌های پژوهش در سطوح بالای علمی نیز تلقی شود (Swaffield & Deming, 2011). پژوهش توصیفی شامل چهار راهبرد^۴ به نام‌های مشاهده^۵، توصیف ثانویه^۶، توصیف پیمایش اجتماعی^۷ و توصیف پیچیده^۸ (شامل توصیف نمونه موردی) است (Ibid). در ادامه ضمن ارائه نظرات مختصر نویسندگان، به برخی پژوهش‌هایی که بر مبنای این راهبرد صورت پذیرفته اشارات کوتاهی می‌شود.

فرضیه

توصیف و مشاهده تنها ابزار گردآوری داده از محیط نبوده بلکه به عنوان یک راهبرد می‌تواند به مثابه روشی جهت پژوهش سامان‌مند و اعتبارپذیر در معماری منظر مورد استفاده قرار گیرد.

۲. توصیف ثانویه

این راهبرد شامل خلاصه کردن مشاهدات و اطلاعاتی است که توسط مردم و نه پژوهشگر حاصل آمده است. در این حالت از مستندات و طبقه‌بندی‌های توصیفی به مثابه یافته‌ای یاد می‌شود که توسط محقق خلق نگردیده است و الزاماً نیز نباید تابع دسته‌بندی‌های مرسوم باشند. این منابع شامل آرشیو اسناد و نقشه‌ها، گزارش رسانه‌ها و پژوهش‌های پیشین است. به عنوان مثال «کیم» و «پائولیت» در پژوهشی به بررسی تأثیر توسعه شهری بر نواحی جنگلی در کره شمالی مبتنی بر تصاویر موجود از آنها در بازه زمانی ۲۶ ساله پرداخته و توانستند بر این اساس تغییرات آنها را در طول زمان تحلیل کنند (Kim & Pauleit, 2009). «مکلوگین» در پژوهشی با مطالعه نقاشی‌های موجود از استرالیا طی سال‌های ۱۷۸۸ تا اوایل دهه ۱۸۵۰ میلادی انواع و مشخصات پوشش‌های گیاهی آن روزگار استرالیا را شناسایی کرد (McLoughlin, 1999). «دورا» نیز در مقاله‌ای به بررسی شیوه انتقال بازنمودهای بصری منظر در زمان و مکان - از یک مکان به مکان دیگر بر اثر حمل و نقل - پرداخته است. وی با استفاده از نقاشی‌ها، اسکسها و سایر اشیای حامل تصاویر منظر، این شیوه تحلیل غیر نوشتاری را در اروپا به بحث گذاشته است (Dora, 2009).

۳. توصیف پیمایش اجتماعی

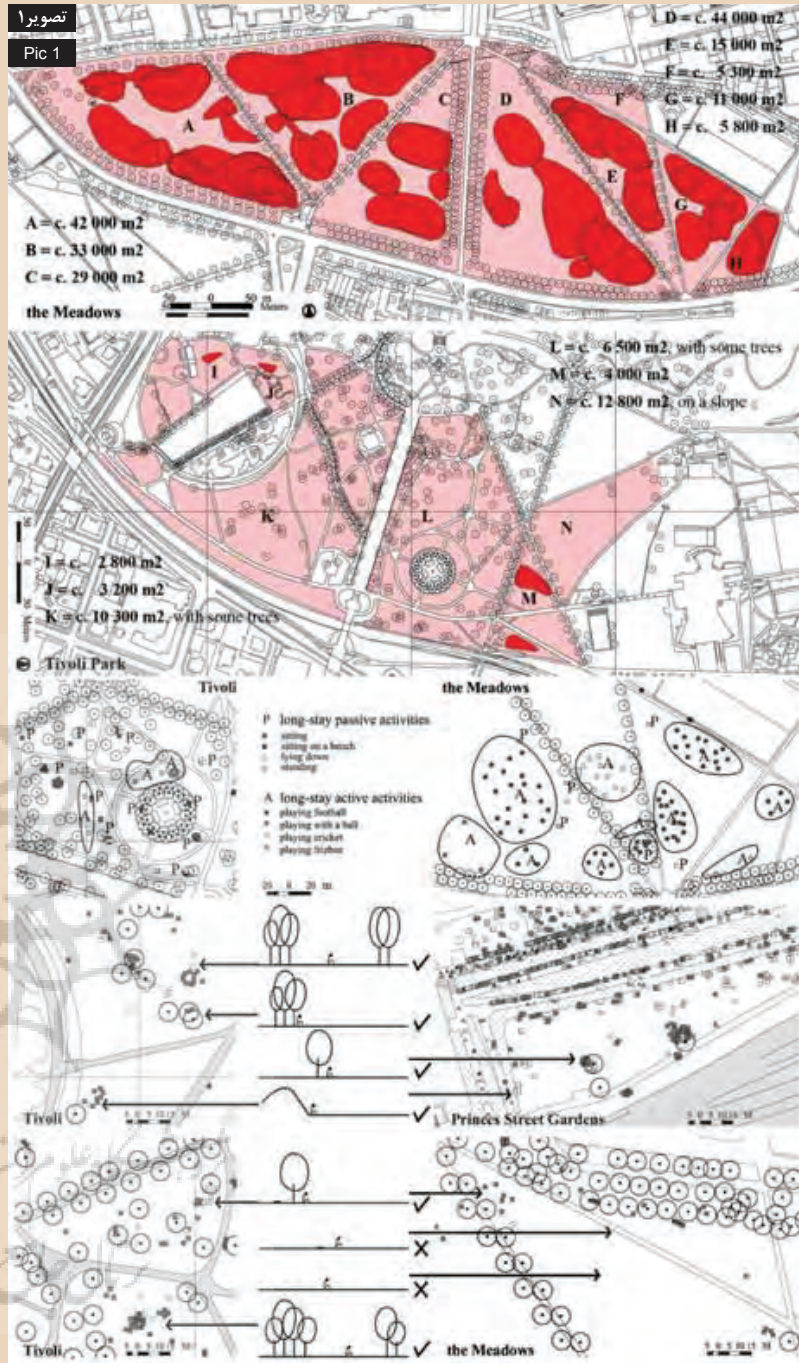
پاسخ پرسش‌های مورد نیاز جهت توصیف منظر الزاماً توسط مشاهده مستقیم قابل حصول نیست، از این رو تنها از راه پرسش از دیگر افراد و مردمی که آن را مشاهده و یا تجربه کرده‌اند، این مهم ممکن می‌شود. در این حالت پژوهشگر پرسش‌هایی سامان‌مند از دیگر افراد طرح می‌کند. ابزارهای پیمایش رسمی مانند پرسشنامه و مصاحبه بسته به وسیله مجموعه‌ای از سؤالات استاندارد، بخشی از روش‌های قابل استفاده است. روش‌های دیگری نیز مانند پرسشنامه و یا مصاحبه باز نیز وجود دارد که در آنها، پاسخ‌ها نتیجه واکنش پرسش‌شونده با موضوع و با پژوهشگر است. تصمیمات کلیدی در این روش شامل تنظیم چارچوب پرسش‌ها، انتخاب پرسش‌شوندگان و نحوه دستیابی به آنهاست. در پیمایش ساده توصیفی، نتایج به شکل جداول و یا لیست‌های ساده و خلاصه عددی پاسخ‌ها در هر دسته نمایش داده می‌شود. همچنین استفاده از آزمایش‌های پایلوت نیز ضروری است (Deming & Swaffield, 2011). استفاده از پرسشنامه‌های تصویری از مرسوم‌ترین روش‌های پیمایش اجتماعی در منظر است که اغلب با پاسخ‌های کیفی در طیفی ۵ یا ۷ مرحله‌ای تنظیم می‌شوند. به عنوان نمونه «هاولی و همکارانش» در پیمایشی بصری به سنجش ترجیحات مردم از منظر سنتی کشاورزی در ایرلند پرداخته است (Howley, Donoghue, & Hynes, 2012). نمونه دیگری نیز توسط «تمپستا» در زمینه بررسی ادراک مردم از مناظر کشاورزی در ایتالیا (تصویر ۴) انجام شده است (Tempesta, 2010).

۴. توصیف پیچیده

راهبردی جامع است که به تلفیق مجموعه‌ای از منابع مختلف می‌پردازد و می‌تواند به ایجاد فهمی غنی نسبت به ویژگی‌های متعدد منظر منتهی شود. این منابع می‌تواند شامل اسناد مکتوب، پرسشنامه، مشاهده و مصاحبه باشد. منابع متعدد با روش بررسی متقابل و به صورت مثلث‌وار می‌تواند به قطعیت بیشتر و ادراک مناسب‌تر از پدیده مورد بررسی منجر شود. این روش برای بسیاری از محققین حوزه معماری منظر آشاست و از مباحث ریاضیات وام گرفته شده است. در این حالت ما در پی شواهدی از منابع مختلف هستیم که به طور متقابل یکدیگر را تقویت می‌کند (تصویر ۵). به عنوان مثال شواهد حاکی از ارزش‌های مشابه که در پرسشنامه بسته و مصاحبه‌های عمیق اشاره شده باشند. از سوی دیگر بسیاری از راهبردهای پژوهش در علوم طبیعی و علوم اجتماعی از مورد پژوهشی^{۱۲} جهت نیل به ارزش‌های توصیفی به واسطه تعمیق و تمرکز بر موضوع جستجو استفاده می‌کند. نمونه‌های موردی، جستجوهای چندوجهی پیچیده‌ای در زمینه مکان‌ها، پروژه‌ها، سازمان‌ها و مناظر هستند (Deming & Swaffield, 2011). یین^{۱۳} (2005)، سه نوع پژوهش موردی را شامل مطالعه توصیفی، مطالعه اکتشافی و مطالعه تشریحی تقسیم می‌نماید. از دید وی، مهم‌ترین عامل در انتخاب راهبرد نمونه موردی نوع پرسش‌ها، درجه کنترل بر شرایط منظر و نوع پدیده به ویژه در بستر زمان است. مورد پژوهی جهت تحقیق در معماری منظر، بسیار مناسب است چراکه موارد مورد علاقه در این رشته ذاتاً پیچیده، چند وجهی و در بسترهای گسترده بوده و به سختی می‌تواند به فاکتورهای غیر وابسته تفکیک شود (Deming & Swaffield, 2011).

نتیجه‌گیری

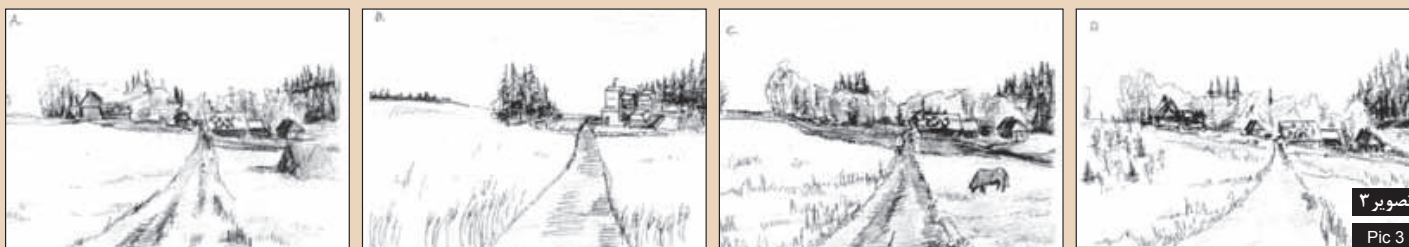
راهبردهای توصیفی، مبنای اکثر روش‌های تحقیق در منظر هستند که کمتر به مثابه راهبردی مستقل مورد توجه قرار گرفته‌اند. این راهبردها از مشاهده ساده نظام‌مند آغاز و به توصیف پیچیده چندوجهی منتهی می‌شوند. مشاهده را باید مبنای اصلی راهبردهای



تصویر ۱: نقشه میزان وقوع بازی فوتبال در دو پارک در انگلستان که در پایان فرایند مشاهده تهیه شده است. مأخذ: Goličnik & Ward Thompson, 2010

Pic1: Composite maps with additional information showing the occurrences of football playing during the entire observation period. Source: Goličnik & Ward Thompson, 2010.

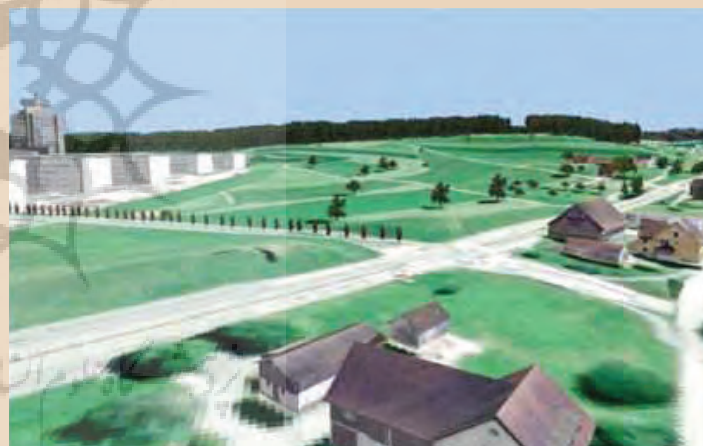
توصیف به عنوان یکی از بنیادی‌ترین روش‌های تحقیق در معماری منظر و راهبردهای توصیفی، مبنای اکثر روش‌های تحقیق در منظر است. این راهبرد، دانش نوینی را به وسیله جمع‌آوری و ثبت سامان‌مند اطلاعات فراهم می‌آورد تا بدون نیاز به تحلیل‌های پیچیده قابل درک باشد. در این روش مشاهده به عنوان مبنای اصلی و نه یک ابزار ساده راهبردی‌های توصیفی قادر به شناخت کیفی و کمی پدیده‌های مختلف منظر از جوانب گوناگون است.



تصویر ۳
Pic 3



تصویر ۲
Pic 2



تصویر ۵: منابع متعددی در روش مثلثوار و متقابل، ایجاد قطعیت قوی‌تری نسبت به یک پدیده را ممکن می‌سازد. مأخذ: Deming & Swaffield, 2011.

Pic5: Multiple sources provide greater certainty and precision about particular phenomena through triangulation. Source: Deming & Swaffield, 2011.

تصویر ۲: چهار سناریو مورد استفاده در پرسشنامه ترجیح‌سنجی عمومی، آینده توسعه منظر را به پرسش گذاشته است. مأخذ: Palang et al. 2000

Pic3: Four renditions of the scenarios used in questionnaire to assess public preference of the landscape development. Source: Palang et al. 2000.

تصویر ۲: نمونه‌ای از شبیه‌سازی منظر که با هدف تبیین سناریوی حفاظتی شکل گرفته است. مأخذ: Lang et al. 2008

Pic2: A sample of landscape simulation in regards to nature conservation scenario. Source: Land et al. 2008.

توصیفی دانست که می‌تواند توسط محقق صورت گرفته و یا از سایر منابع مکتوب و شفاهی حاصل شود. پرسشنامه، مصاحبه، تصویر، عکس‌ها، دست‌نگاره‌ها، مستندات تاریخی و غیره همگی به عنوان منابع اولیه در راهبرد توصیفی هستند. داده‌های گردآمده نیازمند طبقه‌بندی، دسته‌بندی و تفسیر صحیح بوده و در رویکردی استقرایی به نتایج جدید منتهی می‌شوند. توصیف پیچیده به سبب بررسی پدیده مورد نظر در منابع گوناگون، کامل‌ترین راهبرد در این زمینه است. بنابراین سنجش اعتبار این نوع پژوهش متکی بر پشتیبانی منابع مختلف از یکدیگر، نحوه استخراج داده‌ها و شیوه استقرار پژوهشگر است. لذا توصیف نه تنها ابزار ساده و ابتدایی گردآوری داده در پژوهش نیست، بلکه راهبردی توانمند است که قادر به شناخت کیفی و کمی پدیده‌های مختلف منظر از جوانب گوناگون است. توصیف، تنها شرح آنچه قابل دیدن است نبوده و استخراج نظرات مردم و تحلیل داده‌های غیر نوشتاری را نیز شامل می‌شود ■

پی‌نوشت

۱. Descriptive Strate- ۲. Landscape Architecture Research; Inquiry, Strategy, Design
۳. Secondary Description
۴. Validity
۵. Research Design
۶. Observation
۷. Strategy
۸. Descriptive Social Surveys
۹. Complex Description
۱۰. Goličnik
۱۱. Journey Surveys
۱۲. Case Study

Descriptive Strategies in Landscape Research

Ali Asadpour, Ph.D. candidate in Landscape Architecture, Iran University of Science and Technology asadpour@iust.ac.ir

Abstract: Description as an objective and inductive strategy is one of the fundamental research methods in landscape architecture studies. Descriptive research strategies produce new knowledge by systematically collecting and recording information that is readily available to the investigator and does not require complex analysis in order to be understood. Many historical precedents demonstrate how the foundation knowledge of the discipline has been built upon the work of careful and acute observers who prepared first-hand accounts and inventories of the rich diversity of landscape phenomena in the world. Despite its basic roll, it has less been employed in Iranian research designs in a clear way. The main aim of this paper is to point out the importance and critical rolls of descriptive strategies in landscape studies.

Therefore, the descriptive strategy in Deming and Swaffield (2011) essays are studied. In there opinoin, there are several types of research design based upon observational strategies that are particularly relevant to landscape architecture. This paper widely explains four types of descriptive research strategy applied within landscape architecture- observation, secondary description, descriptive social surveys, and complex description (including case studies). Besides, some examples have been mentioned for better understanding. In general, many sources have also been used in descriptive research, including written documents, questioners, observation, interviews, photos and sketches. Multiple sources may also provide greater certainty and precision about particular phenomena through triangulation. As a descriptive strategy becomes more sophisticated, it becomes more dependent upon the combination, classification, and interpretation of different sources of data. The validity of these kinds of research depends on the rate of supporting various sources with each other, process of extraction data from sources and way of researchers' induction based on classification, ranking and at the end interpretation.

Keywords: Landscape, Research, Description, Observation, Survey.

Reference list

- Deming, M. E., & Swaffield, S. (2011). *Landscape Architecture Research; Inquiry, Strategy, Design*. John Wiley & Sons, Inc.
- Dora, V. d. (2009). Travelling landscape-objects. *Progress in Human Geography*, 33(3), 334-354.
- Goličnik, B., & Ward Thompson, C. (2010). Emerging relationships between design and use of urban park spaces. *Landscape and Urban Planning*, 94(1): 38-53.
- Howley, P., Donoghue, C. O., & Hynes, S. (2012). Exploring public preferences for traditional farming landscapes. *Landscape and Urban Planning*, 104: 66- 74.
- Kim, K.-H., & Pauleit, S. (2009). Woodland Changes and their Impacts on the Landscape Structure in South Korea, Kwangju City Region. *Landscape Research*, 34(3): 257-277.
- Lange, E. (2001). The limits od realism: perceptions of visual landscapes. *Landscape and Urban Planning*, 54, 163-182.
- Lange, E., Lange, S. H., & Brewer, M. J. (2008). Scenario-visualization for the assessment of perceived green space qualities at the urban-rural fringe. *Journal of Environmental Management*, 89: 245-256.
- McLoughlin, L. C. (1999). Vegetation in the early landscape art of the Sydney region, Australia: accurate record or artistic licence? *Landscape Research*, 24(1): 25-47.
- Palang, H., Alumae, H., & Mander, U. (2000). Holistic aspects in landscape development: a scenario approach. *Landscape and Urban Planning*, 50: 85-94.
- Swaffield, S., & Deming, M. E. (2011). Research strategies in landscape architecture: mapping the terrain. *Journal of Landscape Architecture*, 6(1): 34-45.
- Tempesta, T. (2010). The perception of agrarian historical landscapes: A study of the Veneto plain in Italy. *Landscape and Urban Planning*, 97: 258-272.

تصویر ۴: گونه‌های مختلف منظر می‌توانند پس از شناسایی در پژوهش ترجیح‌سنجی بصری مورد استفاده قرار گیرند. مأخذ: Tempesta, 2010

Pic4: Having been classified, various types of landscape could be used in visual preference research. Source: Tempesta, 2010.



تصویر ۴
Pic 4



تصویر ۵
Pic 5

