

رده‌بندی معیارهای کیفیت گیوه از دیدگاه تولیدکنندگان استان کرمانشاه

امیر حسین علی بیگی*، رضوان قمبر علی**

تاریخ دریافت: ۹۰/۶/۲۸

تاریخ تصویب: ۹۱/۳/۲۰

چکیده

گیوه یکی از مهم‌ترین صنایع دستی استان کرمانشاه است که می‌تواند با رونق بخشی به اشتغال مولد و پایدار جوانان منطقه، به پیشرفت اقتصادی جامعه کمک کند. اما هم‌اکنون شاهد ورود گیوه‌هایی در بازار هستیم که از نظر استادان این هنر دستی، هیچ‌کدام از جنبه‌های تکنیک بافت گیوه و نیز هنر گیوه‌بافی را -که نمادی از صنعت دستی استان کرمانشاه است- به لحاظ کیفیت لازم ندارد. به‌منظور بررسی این معضل، هدف از تحقیق حاضر این است که به شناسایی استانداردهای لازم گیوه‌بافی جهت استفاده در ارزیابی کیفیت گیوه‌های تولید و عرضه‌شده به بازار بپردازد. این تحقیق با استفاده از تکنیک دلفی انجام شده و جامعه مورد مطالعه، تمام متخصصان و افراد صاحب‌تجربه صنعت گیوه‌بافی استان کرمانشاه در نظر گرفته شد که با استفاده از روش نمونه‌گیری هدفمند انتخاب شدند. بر اساس یافته‌های پژوهش، استفاده از چرم مرغوب، بافت ریزرویه، تازه‌بودن مواد اولیه و محکم‌بودن پاشنه و دماغه گیوه مهم‌ترین معیارهای کیفیت گیوه‌بافی استان شناسایی شدند.

واژه‌های کلیدی: گیوه، گیوه‌بافی، معیارهای کیفیت، تکنیک دلفی، گیوه کرمانشاهی، گیوه اورامانی.

۱. مقدمه

گیوه‌بافی یا گیوه‌چینی یکی از انواع صنایع دستی و از مهم‌ترین صنایع دستی رایج و بومی استان کرمانشاه است که هنرمندان خوش ذوق و پرتلاش بزرگی را در استان به خود مشغول داشته و سهم عمده‌ای از صادرات صنایع دستی استان را به خود اختصاص داده است. گیوه، پای‌پوشی نرم، سبک و مقاوم است که در ایام قدیم فراوان مورد استفاده قرار می‌گرفت و بیشترین مصرف‌کنندگان آن روستاییان، به‌ویژه کشاورزان بودند؛ البته امروز نیز چنین است و اغلب، کشاورزان و دامداران به سبب سبکی و مقاومت مناسب از آن استفاده می‌کنند. انسان از نخستین روزها برای محافظت از پاهای

صنایع دستی به‌علت سابقه چندین هزار ساله در ایران و تنوع رشته‌های مختلف، از دیرباز یکی از حرفه‌های مهم ایرانیان به شمار می‌رود. ایران به اتفاق چین و هند، سه قطب اصلی صنایع دستی جهان هستند؛ اما به اعتقاد یونسکو، ایران به لحاظ تنوع تولید و تعداد رشته‌های تولیدی موجود، بزرگ‌ترین کشور جهان در زمینه صنایع دستی محسوب می‌شود. هم‌اکنون بیش از ۲۵۶ رشته صنایع دستی در کشور فعال است و حدود ۲/۵ میلیون نفر در کشور به طور مستقیم از راه صنایع دستی امرار معاش می‌کنند (یزدانی، ۱۳۸۹: ص ۸۱).

خود در برابر ناهمواری‌های زمین و عوارض طبیعی، به فکر تهیه و استفاده از پای‌پوش افتاد و گرچه هیچ‌کس به‌درستی نمی‌داند پافزارها برای رسیدن به مرحله تکوین کنونی چه فراز و فرودهایی را پشت سر گذاشته‌اند، اما این نکته قطعی است که ساکنان فلات ایران، در مقطع خاصی از تاریخ به تکنیک بافت و ساخت گیوه دسترسی پیدا کرده‌اند و هم‌اکنون نیز همچنان به تولید این محصول ادامه می‌دهند. ناگفته پیداست که تمام ابداعات بشری، بر اساس نیازها و امکانات شکل گرفته‌اند و طبعاً گیوه نیز از این قاعده مستثنا نیست؛ زیرا این پای‌پوش ویژگی‌های منحصر به فردی دارد که با طبیعت خشک و کوهستانی بسیاری از مناطق کشور سازگار است: سبک است، پای فرد در آن عرق نمی‌کند و مواد اولیه و شیوه تولید آن در مناطق مختلف یافت می‌شود؛ همچنین نداشتن راست و چپ از ویژگی‌های منحصر به فرد گیوه است که آن را از پافزارهای دیگر متمایز کرده و شهرتی جهانی به آن بخشیده است.^۱ امروزه در بازارهای شهری، انواع کفش‌های زنانه و مردانه شیک و زیبا را که متناسب با وضعیت راه‌های شهری و نیاز مصرف‌کنندگان ساخته و پرداخته شده‌اند، با قیمت‌های مختلف می‌توان یافت و این در حالی است که پیش از ابداع این کفش‌ها، ساکنان مناطق روستایی به تناسب شرایط جغرافیایی محیط زیستشان پای‌پوش‌هایی تولید می‌کردند که به گزارش اداره کل میراث فرهنگی استان کرمانشاه (۱۳۸۷) هنوز هم با وجود وفور انواع کفش در بازارهای شهری و روستایی، تولید می‌شود و به قیمت مناسب به فروش و مصرف می‌رسد. بنا به گزارش این اداره، صنعت دستی گیوه‌بافی در استان کرمانشاه از منظر اقتصاد و صادرات نیز شایان توجه است؛ چنان‌که میزان صادرات این محصول در سال ۱۳۸۶ سی تن به ارزش ۱۴۷/۲۹۴ دلار و در نه ماهه نخست سال ۱۳۸۷ چهل و پنج تن به ارزش ۲۲۰/۵۰۰ دلار - به کشور عراق - بوده است. بخش عمده این تولید

به شهرهای کشور از جمله اصفهان، شیراز، مشهد و رشت و نیز به کشورهای اروپایی و آمریکایی صادر می‌شود (همان، ۱۳۸۸).

با وجود منافع شایان توجه گیوه‌بافی در مناطق یادشده، جوانان کمتر به این هنر - حرفه تمایل دارند و بنا به کهنوت سن بیشتر تولیدکنندگان اصیل و صاحب دانش بومی، انتظار می‌رود در سال‌های آتی و نه چندان دور، این صنعت دستی و بومی منطقه رو به افول گذارد و این دانش و تجربه ارزشمند به تدریج منسوخ شود. از این‌رو، در این تحقیق بر آن شدیم تا دست‌کم تجارب ارزشمند صاحبان این هنر دستی را درباره کیفیت‌های لازم گیوه با استفاده از روش کیفی دلفی مستندسازی و جهت بهره‌برداری به مراجع مربوط منتقل کنیم. از سوی دیگر، هم‌اکنون شاهد ورود گیوه‌هایی به بازار هستیم که از نظر استادان این هنر دستی، هیچ‌کدام از معیارهای لازم گیوه‌بافی را ندارند و نه تنها به لحاظ تکنیک بافت و ساخت گیوه ضعیف هستند، وجهه هنر اصیل گیوه‌بافی را که نماد صنایع دستی استان کرمانشاه است، مخدوش می‌سازند. بنابراین انتظار می‌رود شناسایی استانداردهای گیوه‌بافی بتواند با احیا و توسعه این صنعت دستی، ضمن تقویت کیفی و کمی این صنعت، در خدمت آموزش افراد علاقمند به هنر گیوه‌بافی، ایجاد مهارت و در نتیجه اشتغال قرار گیرد و به حل مشکل بیکاری جوانان منطقه کمک کند.

۲. شیوه تولید گیوه در استان کرمانشاه

قدمت گیوه‌بافی در استان کرمانشاه به هزاران سال پیش بازمی‌گردد؛ به‌ویژه در بخش اورامانات، گیوه‌کشی و تولید گیوه زیره‌ای که تخت آن پارچه‌ای است، سابقه‌ای بسیار طولانی دارد و ابزار گیوه‌بافی و بقایای گیوه‌هایی که از منطقه پیرشالیار اورامان به دست آمده، عمری دست‌کم ده هزارساله را برای آن تأیید می‌کند. دو روستای حجیج و نودشه از مراکز قدیمی و مهم تولید این نوع گیوه هستند (همان، ۱۳۸۷). معمولاً رویه گیوه از نخ پنبه‌ای بافته می‌شود و تخت آن از

۱. به این معنا که چنانچه یک لنگه از گیوه، به دلیلی فرسوده، سوراخ یا پاره شود، به راحتی می‌توان لنگه دیگری را جایگزین آن کرد.

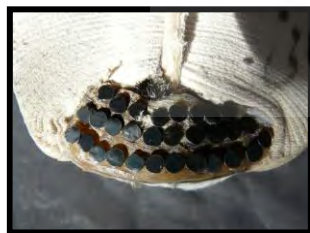
داشته، خان‌ها و ملاکان استفاده می‌کردند، گیوه رویه‌ابریشمی نیز که اکنون به شکل کفش‌های روفرشی و دمپایی زنانه و مردانه تولید می‌شود، از آنجا که قیمت آن مناسب است، هر قشری از جامعه می‌تواند مصرف‌کننده آن باشد.

گیوه‌های قدیمی فاقد سایزبندی بود و جهت ساخت گیوه‌ها از سه اندازه گرده‌پا (جهت پاهای کوچک)، متوسط‌پا (جهت پاهای متوسط) و شش‌گره (پاهای بزرگ) استفاده می‌شد. رنگ غالب در گیوه‌بافی سفید است؛ باوجوداین، در مواردی بافندگان برحسب سلیقه خود یا سفارش مشتری گیوه‌هایی به رنگ‌های آبی، قرمز، سفید، استخوانی و سیاه نیز می‌بافند. همچنین زنان گیوه‌باف، گاه منجوق‌های رنگین را به نخ می‌کشند و سپس با آن اقدام به بافت رویه‌هایی می‌کنند که اغلب به مصرف دوخت روفرشی یا دم‌پایی‌های زنانه می‌رسد (صالح کوتاهی، ۱۳۸۸).

از آنجا که ممکن است خوانندگان با اصطلاحات گیوه‌بافی ناآشنا باشند، برخی از این اصطلاحات را در زیر به همراه عکس توضیح می‌دهیم.

۳. اصطلاح‌شناسی

۱-۳. دماغه و پاشنه: قسمت جلو و عقب کفه گیوه را به ترتیب دماغه و پاشنه می‌نامند؛ البته پاشنه از دماغه پهن‌تر است (تصویر ۱).



تصویر ۱: پاشنه و دماغه گیوه

جنس پارچه، چرم یا لاستیک است که نسبت به کفش‌های ماشینی یا دست‌دوز دوام و استحکام بیشتری دارد. گیوه‌کشی در دو مرحله کارگاهی و خانگی انجام می‌شود. اعمال کارگاهی آن، به‌ویژه آماده‌سازی تخت گیوه، در مغازه‌ها و با ابزارهای گوناگون و همیشه به دست مردان انجام می‌گیرد؛ زیرا ساختن زیر گیوه گذشته از اینکه فنی، تخصصی و سنگین است، نیروی زیاد و مهارت کافی می‌طلبد و ازاین‌رو فقط توسط مردان انجام می‌گیرد؛ اما عملیات خانگی بر رویه گیوه به دست زنان و با نوعی سوزن انجام می‌گیرد که جوالدوز نامیده می‌شود. درست کردن کفه گیوه که مرحله ابتدایی کار است، توسط مردان انجام می‌گیرد و سپس زنان قسمت رویی کفه‌ها را می‌بافند و به کفه وصل می‌کنند. درنهایت، فروشنده‌ها گیوه‌های آماده را جمع‌آوری می‌کنند و پس از قیمت‌گذاری براساس شناختی که از بافنده و سازنده کفه دارند، به فروش می‌گذارند.

صنعت بومی گیوه‌بافی را بر مبنای نوع تولید و محل تولید می‌توان به دو بخش زیر تقسیم کرد:

۱. شهرستان کرمانشاه (گیوه آجیده، گیوه چرمی، گیوه لاستیکی، گیوه ابریشمی)؛

۲. شهرستان پاوه (گیوه اورامانی یا زیره‌ای).

مهم‌ترین و تنها شهری که در سراسر منطقه کرمانشاه در آن گیوه‌کشی معمول است و گیوه‌هایش شهرت دارد، کرمانشاه است. بنا به گفته تولیدکنندگان قدیمی، گیوه در کرمانشاه حدود صد سال قدمت دارد. گفته می‌شود این نوع گیوه‌کشی پیشتر در هرسین معمول بوده و دامنه تولید آن از هرسین به کرمانشاه کشیده شده؛ که هنوز تولید می‌شود و به گیوه کرمانشاهی معروف است.

در کرمانشاه چهار نوع گیوه معمول است: ۱.

گیوه تخت آجیده؛ ۲. گیوه تخت چرمی؛ ۳. گیوه

تخت لاستیکی؛ ۴. گیوه رویه‌ابریشمی.

گیوه‌ها را به تناسب قیمت و کیفیت، قشرهای متفاوتی استفاده می‌کرده‌اند: گیوه لاستیکی را به سبب پایین بودن قیمت آن، دهقانان و خبازها و قشر کم‌درآمد، گیوه‌های چرمی را قشرهای متوسط جامعه و گیوه آجیده را که کیفیت و قیمت بالا



تصویر ۵: نمونه‌ای از پارچه‌های فتیله شده

۴. پیشینه تحقیق

پژوهش‌های فراوانی در داخل کشور درباره صنایع دستی انجام شده که در ادامه به مهم‌ترین این تحقیقات اشاره می‌کنیم.

نواب اکبر و همکارانش (۱۳۷۹) در پژوهشی به بررسی عوامل مؤثر بر کمیت و کیفیت تولید صنایع دستی مردافزر پرداخته‌اند. این پژوهش به روش پیمایشی و در دو بخش مشاهده‌ای و میدانی انجام گرفته است. متغیرهای مستقل پژوهش را ویژگی‌های پاسخگویان و صنایع دستی؛ و متغیرهای وابسته را درآمد، هزینه و ارزش افزوده صنایع دستی تشکیل می‌دهد. در این تحقیق، آثار متغیرهای مستقل بر متغیرهای وابسته سنجیده شده و نتایج نشان می‌دهد که ۸۷/۷ درصد خلاقیت طرح و رنگ از «ذهنیات و تجارب شخصی» خود بافندگان برخاسته و ۸۴/۲ درصد پاسخگویان معتقدند اسکان برای بافندگی آنها بهتر است. ۷۵/۴ درصد پاسخگویان گلیم می‌بافند و ۵۰/۹ درصد علت بافندگی را نیاز اقتصادی اعلام کرده‌اند. همچنین گلیم‌بافی باینکه هزینه‌چندانی برای بافندگان ندارد، در «ارزش افزوده»، «درآمد ناخالص خانوار در سال» و در «مجموع کل درآمدها» مؤثر بوده است.

مطیعی لنگرودی (۱۳۸۰) در پژوهشی عوامل رکود صنایع دستی در نواحی روستایی شهرستان مشهد را بررسی کرده و تحلیل‌ها نشان داده است که گرچه توان اشتغال‌زایی صنایع دستی در این نواحی بسیار بالاست، مشکلات بسیاری بر سر راه به‌فعالیت رساندن این توان وجود دارد. وی مهم‌ترین این مشکلات را که در کارایی صنایع دستی این نواحی رکود ایجاد کرده‌اند، کمبود سرمایه، ضعف بازار و بازاریابی برای تولید صنایع

۲-۳. دم‌گیر: بافت انتهایی گیوه را دم‌گیر می‌نامند (تصویر ۲).



تصویر ۲: نمونه‌ای از بافت دم‌گیر

۳-۳. شیرازه: این قسمت، کفه و قسمت رویی گیوه را به هم پیوند می‌دهد و گیوه‌بافان آن دو را با مهارتی خاص به هم وصل می‌کنند.



تصویر ۳: نمونه‌ای از بافت شیرازه

۳-۴. دوال‌های چرمی: چرم‌های رشته‌رشته‌شده جهت استفاده در کفه گیوه را دوال می‌گویند. برای آماده‌سازی دوال‌ها، ابتدا چرم را برای آنکه خوب خیس بخورد، چند ساعت در آب می‌گذارند؛ پس از آن، با استفاده از چاقو یا تیزبر موهای آن را می‌زدایند و چرم را رشته می‌کنند؛ سپس نسخه‌های باریکی را که بدین شیوه به دست می‌آید، در پیه قرار می‌دهند تا نرم شود. در هر کفه گیوه، چهار ردیف چرم استفاده می‌شود.



تصویر ۴: نمونه‌ای از دوال‌های چرمی

۳-۵. فتیله‌شدن پارچه‌ها: برای تهیه کفه گیوه در گیوه‌های اورامی، پارچه‌ها را نوارمانند می‌برند. طول نوارها به پهنای تخت موردنظر بستگی دارد. نوارها را مرتب پشت سر هم قرار می‌دهند و این عمل را فتیله‌کردن پارچه‌ها می‌نامند.

دستی، ضعف مهارت و آموزش شاغلان در صنایع دستی و مشکلات مربوط به محیط کار از نظر فنی و بهداشتی ذکر کرده است.

مهدوی حاجیلویی (۱۳۸۰) در پژوهشی به بررسی صنایع دستی روستاهای استان سمنان پرداخته و ضمن شناسایی محیط طبیعی، انسانی و اقتصادی ناحیه مورد مطالعه، راهکارهایی برای رشد و توسعه صنایع روستایی در روستاهای مورد نظر ارائه کرده است.

رستمی (۱۳۸۳) وضعیت اشتغال زنان استان مازندران در بخش صنایع دستی و نقش و جایگاه جمعیت زنان شاغل در بخش صنایع دستی و وضعیت کیفی و کمی اشتغال آنان در مقایسه با مردان را ارزیابی کرده و به منظور سیاست‌گذاری کلان توسعه، پیشنهادهایی بیان کرده است.

نستعین (۱۳۸۳) به بررسی زمینه‌های تشکیل شرکت‌های تعاونی صنایع دستی بانوان در استان فارس پرداخته است. نتایج تحقیق او نشان می‌دهد سن، وضعیت تأهل، وضعیت اشتغال، سطح درآمد خانواده، عدم حمایت اداره‌های تعاون، اعتماد به نفس و سرمایه اولیه از متغیرهای تأثیرگذار بر تمایل یا عدم تمایل زنان به مشارکت در تعاونی صنایع دستی هستند.

دلیر (۱۳۸۳) در مطالعه‌ای با عنوان «روش‌های نوین توسعه صادرات تعاونی‌های صنایع دستی» به مطالعه تعاونی‌های صنایع دستی استان اصفهان پرداخته و کمبود منابع مالی، کمبود نیروی انسانی متخصص، استفاده از شیوه‌های سنتی در تجارت صنایع دستی، مشکلات گمرک و ضعف بازاریابی را از دلایل فروش پایین صنایع دستی برشمرده است.

یزدان‌پناه و صمدیان (۱۳۸۸) در یک تحقیق پیمایشی عوامل مؤثر بر موفقیت شرکت‌های تعاونی صنایع دستی استان کرمان را بررسی کردند. جامعه آماری این پژوهش را ده شرکت تعاونی فعال و موجود در شهر کرمان در سال ۱۳۸۶ تشکیل داده‌اند. ۷۰ درصد تعاونی‌های مورد بررسی در این تحقیق، طبق نتایج از عملکرد موفق برخوردار بودند.

شایسته‌فر (۱۳۸۸) طی مطالعه‌ای به بررسی حصیربافی در استان‌های یزد و گیلان از منظر فرم و نقش پرداخت. او نشان داد نقوشی که در محصولات حصیری گیلان به کار می‌رود، بیشتر هندسی است؛ درحالی‌که در محصولات حصیری استان یزد بیشتر از نقوش ساده نواری شکل و تک‌رنگ در زمینه استفاده می‌شود. در هر دو استان در سبدهای حصیری سعی شده تاحدودی از نقش‌های متنوع در بافت استفاده شود؛ با این توضیح که، به نظر می‌رسد محصولات گیلان از ظرافت و زیبایی بیشتری نسبت به محصولات یزد برخوردارند که شاید از آب و هوای منطقه متأثر بوده باشد. از لحاظ تنوع محصولات در استان گیلان تنوع بیشتری به چشم می‌خورد.

گل‌محمدی (۱۳۸۹) در مطالعه‌ای به بررسی و شناخت مهم‌ترین عوامل مؤثر بر توسعه روستایی پرداخته است. در این تحقیق به نقش صنایع کوچک روستایی در این فرایند، گردشگری و توسعه روستایی، فناوری‌های مناسب برای نواحی روستایی کشورهای جهان سوم پرداخته شده است و دلایل توجه و رویکرد به صنایع کوچک و فناوری متوسط در کشورهای در حال توسعه، نیز دلایل توجه به دانش و فناوری بومی در فرایند توسعه روستایی بیان شده و در نهایت نقش توسعه فناوری‌های متوسط و صنایع کوچک در روستاها در توسعه فعالیت‌های اقتصادی و نقش گردشگری در توسعه روستایی و بیان مزایا و محدودیت‌های آن تحلیل شده است.

۵. روش تحقیق

پژوهش حاضر از نوع مطالعات کیفی است و با استفاده از تکنیک دلفی انجام شد. هدف از این روش دسترسی به مطمئن‌ترین توافق گروهی خبرگان درباره موضوعی خاص است که با استفاده از پرسشنامه و نظرخواهی از خبرگان، در چند مرحله و با توجه به بازخوردها صورت می‌پذیرد (نوری، ۱۳۸۵: ص ۲۳). روش دلفی ابتدا برای پیش‌بینی به کار برده می‌شد؛ اما در گردآوری داده‌های مربوط به زمان حال یا گذشته

که به درستی معلوم یا موجود نیستند و یافتن روابط علی در پدیده‌های اجتماعی و اقتصادی نیز استفاده می‌شود (مشایخی و همکاران، ۱۳۸۴: ص ۳۷). روش دلفی یک فرآیند قوی و مبتنی بر ساختار ارتباطی گروهی است که در موارد ناکافی و نامطمئن بودن دانش در دسترس، از آن استفاده می‌شود و قضاوت نهایی را متخصصان مربوط انجام می‌دهند (نوری، ۱۳۸۵: ص ۲۵).

با توجه به آنچه گفته شد، معلوم می‌گردد برای پژوهش در زمینه هنر گیوه‌بافی نیز از آنجا که جهت تعیین استانداردهای گیوه‌بافی باید از تجارب نسل‌های گذشته که سینه‌به‌سینه انتقال یافته استفاده کرد، طبعاً این کار باید از رهگذر مستندسازی تجربه و دانش بومی جهت استفاده برای آینده انجام پذیرد و بهترین روش جهت تعیین استانداردهای گیوه‌بافی تکنیک دلفی خواهد بود.

جامعه تحقیق، تمام متخصصان هنر گیوه‌بافی (تولیدکنندگان گیوه، گیوه‌بافان، فروشندگان گیوه) از شهرستان کرمانشاه و پاوه انتخاب شدند. پانل دلفی در این تحقیق با مشارکت افرادی شکل گرفته که در موضوع پژوهش دارای دانش و تخصص بودند. گزینش اعضای واجد شرایط برای پانل دلفی از مهم‌ترین مراحل این روش به حساب می‌آید؛ زیرا اعتبار نتایج کار به شایستگی و دانش این افراد بستگی دارد (Powell, 2003: P. 52). این افراد برخلاف آنچه در پیمایش‌های کمی معمول است، بر مبنای نمونه‌گیری احتمالی^۱ انتخاب نمی‌شوند؛ زیرا روش، سازگاری برای تصمیم‌گیری گروهی است و به متخصصان واجد شرایطی نیاز دارد که درک و دانشی عمیق از موضوع پژوهش داشته باشند. روشن است این افراد را نمی‌توان اتفاقی انتخاب کرد (علیدوستی، ۱۳۸۵: ص ۱۵) و از این‌رو، نمونه‌ها به صورت هدفمند انتخاب شدند. جهت شناسایی متخصصان ابتدا به سازمان میراث فرهنگی، گردشگری و صنایع دستی استان

کرمانشاه، مراجعه شد و با راهنمایی مسئولان و کارشناسان این بخش، متخصصان فعال در زمینه هنر و صنعت گیوه‌بافی شناسایی گردیدند. هنگام مراجعه به این افراد، ضمن تشریح موضوع و دعوت از آنان جهت مشارکت در تحقیق، راجع به تخصصانی که می‌توانند به پیشرفت تحقیق کمک کنند، از آنان جويا شدیم و سرانجام در مجموع ۲۰ متخصص صنعت گیوه‌بافی (۱۰ نفر در زمینه گیوه کرمانشاهی و ۱۰ نفر گیوه اورامانی) به عنوان اعضای شرکت‌کننده در تحقیق در نظر گرفته شدند.

جهت گردآوری داده‌های مورد نیاز تحقیق، از ابزار پرسشنامه در چهار مرحله استفاده شد: در مرحله اول پرسشنامه باز حاوی یک سوال در زمینه استانداردهای ساخت گیوه مرغوب در اختیار متخصصان قرار گرفت. پس از دریافت پاسخ و بررسی دیدگاه‌های آنان، استانداردهای مشابه یا نزدیک‌به‌هم، در یکدیگر ادغام شدند و به صورت پرسشنامه بسته در قالب چندین گویه (۱۰ گویه برای متخصصان اورامانی و ۱۲ گویه برای متخصصان کرمانشاهی) مجدداً در اختیار این افراد قرار گرفت و از آنان خواسته شد با استفاده از طیف لیکرت به رتبه‌بندی بپردازند. در مرحله بعد، پس از تحلیل نتایج به دست آمده از پرسشنامه دوم، پرسشنامه بار دیگر اصلاح شد و در اختیارشان قرار گرفت. هدف پرسشنامه سوم رسیدن به اجماع بود. در این پرسشنامه از متخصصان خواسته شد موافقت یا مخالفت خود را با هر کدام از این گویه‌ها نشان دهند و چنانچه با خلاصه یافته‌های به دست آمده موافق نباشند، نظر خود را ارائه دهند. در مرحله چهارم نیز برای رسیدن به اجماع درباره مابقی استانداردها، پرسشنامه چهارم که حاوی گویه‌های تعدیل شده در پرسشنامه سوم بود، در اختیار متخصصان قرار گرفت و از آنان خواسته شد موافقت یا مخالفت خود را با این گویه‌ها نشان دهند تا در نهایت بتوان به اجماع درباره استانداردهای گیوه‌رسید.

در تکنیک دلفی جهت تعیین میزان روایی

۶. یافته‌ها

۶-۱. مرحله اول دلفی: تحلیل پاسخ‌های پرسشنامه اول

در مرحله اول، پرسشنامه باز با موضوع استانداردهای ساخت گیوه مرغوب در اختیار دو گروه از متخصصان شهرستان کرمانشاه و پاره قرار گرفت. پس از دریافت پاسخ و بررسی دیدگاه‌های آنان در هر دو شهرستان، استانداردهای پیشنهادی مشابه یا نزدیک به هم، در یکدیگر ادغام شدند. نتایج پاسخ‌ها در جدول‌های ۱ و ۲ آمده است. درباره گیوه کرمانشاهی، متخصصان گیوه‌ای را حائز کیفیت بالا دانسته‌اند که از ۱۱ مشخصه مندرج در جدول شماره ۱ برخوردار باشد.

پرسشنامه، روایی محتوایی مورد سنجش قرار می‌گیرد. برای این منظور، پرسشنامه در اختیار متخصصان مربوط قرار گرفت و پس از اصلاحات لازم، روایی پرسشنامه تأیید شد. اما پایایی پرسشنامه‌های این روش با سایر روش‌های تحقیق تفاوت دارد و پایایی، اغلب از طریق تکرار تحقیق توسط دیگران اندازه‌گیری می‌شود؛ به عبارت دیگر، با گذشت زمان و انجام تحقیقات مشابه، میزان پایایی سؤالات تعیین می‌شود و با پرسش‌های مشخص از افراد مختلف به نظرخواهی گذاشته می‌شود؛ در واقع، نوعی مثلث‌سازی رخ می‌دهد که خودبه‌خود پایایی پرسش‌ها را تضمین می‌کند و طی مرحله اول و دوم پرسش‌های نامطلوب حذف می‌شوند. جهت تجزیه و تحلیل اطلاعات از آماره توصیفی میانگین و انحراف معیار استفاده شد.

جدول ۱: مرحله اول دلفی: طبقه‌بندی استانداردهای گیوه کرمانشاهی از نظر متخصصان

میزان تکرار (n)	استانداردهای گیوه
۱۰	در گیوه آجیده و چرمی از چرم مرغوب استفاده شود.
۹	رویه گیوه در هر دو لنگه به یک شکل بافت شده باشد.
۹	رویه تنگ بافته نشده باشد (به طوری که چهار انگشت به راحتی در آن بچرخد).
۸	رویه گشاد بافته نشده باشد.
۷	رویه را وقتی که تا کنیم، باید روی شیرازه قرار بگیرد.
۷	در گیوه‌هایی که کفه لاستیکی دارنده از کفه مرغوب استفاده شود (کفه نا مرغوب باعث می‌شود پا عرق کند و می‌چسبد).
۶	بافت پاشنه باید ۱۴ رج باشد (اگر کمتر یا بیشتر باشد قوزک پا را اذیت می‌کند).
۶	بافت دوره باید ۱۱ تا ۱۲ رج باشد.
۵	بافت رویه گیوه باید ریز باشد.
۴	شیرازه باید به خوبی بافته شود.
۳	دم‌گیر باید تنگ بافته نشود (پا به راحتی داخل آن نمی‌رود و قالب نمی‌گیرد).

درباره گیوه‌های اورامانی، بر اساس نظر متخصصان، گیوه باید از ۱۰ استاندارد مندرج در جدول شماره ۲ برخوردار باشد.

جدول ۲: طبقه‌بندی استانداردهای گیوه اورامانی از نظر متخصصان

میزان تکرار (n)	استانداردهای گیوه
۹	تمام مواد اولیه آن تازه باشد؛ یعنی چرم گاوی که در زیره این گیوه استفاده می‌شود تازه باشد.
۹	جهت تخت گیوه از پارچه‌های محکم کتان یا کرباس نو استفاده شود؛ چون دوام گیوه را افزایش می‌دهد.
۸	دوال‌های چرمی که از بین پارچه‌های فتیله‌شده رد شده‌اند به‌خوبی سفت و محکم شده باشند تا تخت گیوه با مرور زمان از هم باز نشود.
۸	قسمت رویه گیوه ریزبافت باشد.
۷	قسمت‌های پاشنه و دماغه تخت گیوه به‌خوبی با میخ محکم شده باشند.
۶	پارچه‌های گیوه به خوبی فتیله شده باشند و به طور منظم در کنار یکدیگر قرار گرفته باشند.
۶	مقدار اضافی چرم‌های نواری را که از انتهای پارچه‌ها خارج شده‌اند، در زیر کفه به خوبی محکم کنند.
۵	حاشیه‌های تخت گیوه به خوبی برداشته شده باشد.
۴	تخت گیوه صاف و محکم باشد.
۳	شخص سازنده کفه و زن بافنده دارای تجربه و تخصص کافی باشند.

متخصصان کرمانشاهی) برای اولویت‌بندی و تعیین میزان موافقت با هریک با استفاده از طیف لیکرت (کاملاً مخالفم = ۱، مخالفم = ۲، مطمئن نیستم = ۳، موافقم = ۴، کاملاً موافقم = ۵) در اختیار افراد متخصص قرار گرفت. جدول‌های ۳ و ۴ نتایج سطح موافقت آنان با استانداردهای به دست آمده از مرحله اول را نشان می‌دهند.

۲-۶. مرحله دوم دلفی: سطح توافق با اولویت‌بندی استانداردها از دیدگاه متخصصان

در مرحله بعد، پاسخ‌هایی که از پرسشنامه اول جمع‌آوری شده بود، فهرست شد و به صورت پرسشنامه بسته، در قالب چندین گویه (۱۰) گویه جهت متخصصان اورامانی و ۱۱ گویه جهت

جدول ۳: سطح توافق با استانداردهای رتبه‌بندی شده (گیوه کرمانشاهی)

انحراف معیار (SD)	میانگین M (از ۵)	استانداردهای گیوه
۰/۹۴	۴/۵۱	چرم مرغوب
۱/۲۷	۴/۲۷	با فنده با تجربه
۰/۸۸	۴/۱۹	قرار گرفتن رویه بر شیرازه
۱/۱۳	۳/۹۶	ریزبافت بودن رویه
۱/۲۵	۳/۸۴	۱۴ رج بودن بافت پاشنه
۱/۲۸	۳/۸۱	تنگ نبودن دم‌گیر
۱/۴۹	۳/۷۹	تنگ نبودن رویه
۱/۳۴	۳/۶۶	گشاد نبودن بافت رویه
۱/۶۱	۳/۵۸	بافتن یک‌شکل رویه
۱/۱۷	۳/۴۶	۱۲ رج بودن بافت رویه
۰/۹۵	۲/۷۱	بافت خوب شیرازه
۱/۱۲	۲/۵۸	کفه مرغوب

مقیاس: ۱ = کاملاً مخالف تا ۵ = کاملاً موافق

بر اساس جدول ۳، پاسخگویان با ۸ مورد از استانداردهای ذکر شده موافق بودند (میانگین بالاتر از ۳/۵ از ۵). گویه‌هایی که متخصصان کرمانشاهی بر آن‌ها جهت استانداردهای گیوه‌بافی تأکید داشتند، استفاده از چرم مرغوب، قرار گرفتن

روی به شیرازه، ریزبافت بودن رویه، چهارده رج بودن بافت پاشنه و تنگ نبودن دم‌گیر بودند. پاسخگویان بافت خوب شیرازه و کفۀ مرغوب را از استانداردهای ضروری برای گیوه‌بافی به شمار نیاوردند.

جدول ۴: سطح توافق با استانداردهای رتبه‌بندی شده (گیوه اورامانی)

انحراف معیار (SD)	میانگین M (از ۵)	استانداردهای گیوه
۰/۹۴	۴/۷۴	چرم تازه
۱/۲۷	۴/۶۶	استفاده از پارچه‌های محکم
۰/۸۸	۴/۴۴	سفت بودن دوال‌های چرمی
۱/۱۳	۴/۲۴	ریزبافت بودن رویه گیوه
۱/۲۵	۳/۹۳	باتجربه بودن بافنده
۱/۲۸	۳/۸۵	منظم فتیله شدن پارچه‌ها
۱/۴۹	۳/۷۱	محکم بودن پاشنه و دماغه
۱/۳۴	۳/۲۴	صاف و محکم بودن تخت گیوه
۱/۶۱	۲/۵۰	حاشیه‌های تخت گیوه
۱/۱۷	۱/۷۰	مقدار اضافه چرم‌های نواری

مقیاس: ۱ = کاملاً مخالف تا ۵ = کاملاً موافق

همانطور که جدول ۴ نشان می‌دهد، گویه‌هایی که متخصصان اورامانی با آن‌ها به‌مثابه استانداردهای گیوه‌بافی موافق هستند (میانگین بالاتر از ۳/۵ از ۵) عبارت‌اند از: استفاده از چرم مرغوب، استفاده از پارچه‌های محکم، سفت بودن دوال‌های چرمی، ریزبافت بودن رویه گیوه، منظم فتیله شدن پارچه‌ها و محکم بودن پاشنه و دماغه. پاسخگویان گویه‌های حاشیه‌های تخت گیوه و مقدار اضافه چرم‌های نواری را از استانداردهای ضروری به حساب نیاوردند.

۳-۶. مرحله سوم دلفی: سطح توافق با استانداردهای شناسایی شده از دیدگاه متخصصان در مرحله سوم خلاصه‌ای از ترتیب نتایج به‌دست‌آمده از پرسشنامه اول و دوم در قالب پرسشنامه‌ای در اختیار متخصصان قرار گرفت

و از آنان خواسته شد نشان دهند تاچه‌اندازه با اولویت‌های مشخص شده توسط متخصصان موافق‌اند. هدف پرسشنامه سوم رسیدن به اجماع بود. جدول‌های ۵ و ۶ یافته‌های به‌دست‌آمده از مرحله سوم را نشان می‌دهند.

جدول ۵: سطح توافق با استانداردهای شناسایی شده (گیوه کرمانشاهی)

درصد موافقت	درصد مخالفت	استانداردهای گیوه (به ترتیب اولویت)
۱۰۰/۰۰	۰/۰	چرم مرغوب
۸۹/۷	۱۰/۳	قرار گرفتن رویه بر شیرازه
۸۰/۰	۲۰/۰	ریزبافت بودن رویه
۷۵/۴	۱۴/۶	۱۴ رج بودن بافت پاشنه
۷۰	۳۰	تنگ نبودن دم گیر
۶۶/۹	۳۳/۱	تنگ نبودن رویه
۵۸/۵	۴۱/۵	گشاد نبودن بافت رویه
۵۷/۴	۴۲/۶	بافتن یک شکل رویه
۵۳/۵	۴۶/۵	۱۲ رج بودن بافت رویه
۳۳/۳	۶۶/۷	بافت خوب شیرازه
۳۳	۶۷	کفۀ مرغوب

بودن رویه، ۱۴ رج بودن بافت پاشنه و تنگ نبودن دم گیر را از مهم ترین استانداردهای گیوه بافی دانسته اند. در مقابل، کمتر از نیمی از پاسخگویان بافت خوب شیرازه و کفۀ مرغوب را از استانداردهای ضروری برای گیوه کرمانشاهی نمی دانند.

همانطور که جدول بالا نشان می دهد، درصد موافقت با ۹ استاندارد (ابتدای جدول) بیش از میزان مخالفت با آنها است؛ بنابراین می توان گفت روی این موارد نه گانه توافق نسبی وجود دارد. متخصصان گیوه بافی کرمانشاهی، استفاده از چرم مرغوب، قرار گرفتن رویه بر شیرازه، ریزبافت

جدول ۶: سطح توافق با استانداردهای شناسایی شده (گیوه اورامانی)

درصد موافقت	درصد مخالفت	استانداردهای گیوه (به ترتیب اولویت)
۱۰۰/۰۰	۰/۰	چرم تازه
۹۵/۳	۴/۷	استفاده از پارچه های محکم
۸۵/۷	۱۴/۳	سفت بودن دوال های چرمی
۸۲	۱۸/۰	ریزبافت بودن رویه گیوه
۷۴/۵	۳۵/۵	محکم بودن پاشنه و دماغه
۷۲/۹	۲۷/۱	منظم فتیله شدن پارچه ها
۶۸/۱	۳۱/۹	صاف و محکم بودن تخت گیوه
۴۱/۴	۵۸/۶	باتجربه بودن بانفند
۳۴	۶۶	مقدار اضافه چرم های نواری
۳۷/۴	۶۲/۶	حاشیه های تخت گیوه

استفاده از چرم تازه، استفاده از پارچه های محکم، سفت بودن دوال های چرمی و ریز بودن بافت گیوه از مهمترین استانداردهای گیوه بافی هستند.

همان طور که جدول بالا نشان می دهد، متخصصان گیوه بافی اورامانی، با ۸ مورد از ۱۰ استاندارد ذکر شده برای گیوه اورامانی موافق هستند.

۴-۶. مرحله چهارم دلفی: سطح توافق با استانداردهای مشخص شده (دستیابی به اجماع)

در مرحله چهارم نیز جهت رسیدن به اجماع در مورد استانداردها، پرسشنامه چهارم (حاوی

گویه‌های تعدیل شده در پرسشنامه سوم) در اختیار متخصصان قرار گرفت و از آنان خواسته شد موافقت یا مخالفت خود را با هر یک از استانداردهای گیوه‌بافی نشان دهند تا در نهایت بتوان درباره استانداردهای گیوه به اجماع رسید.

جدول ۷: سطح توافق با استانداردهای مشخص شده (گیوه کرمانشاهی)

استانداردهای گیوه	درصد مخالفت	درصد موافقت
چرم مرغوب	۰/۰	۱۰۰/۰۰
قرارگرفتن رویه بر شیرازه	۰/۷	۹۹/۳
ریزبافت بودن رویه	۱۰/۲	۸۹/۸
۱۴ رج بودن بافت پاشنه	۱۲/۰	۸۸/۰
تنگ نبودن دم‌گیر	۱۳/۶	۸۶/۴
تنگ نبودن رویه	۱۵/۵	۸۴/۵
گشاد نبودن بافت رویه	۳۳/۱	۶۶/۹
بافتن یک‌شکل رویه	۴۲/۶	۵۷/۴

همان‌طور که جدول ۷ نشان می‌دهد، اولویت‌های اول تا هشتم استانداردهای به‌دست‌آمده از هر دو نتایج پرسشنامه‌ها (سوم و چهارم) شبیه به هم هستند و این نشان می‌دهد به تکرار مجدد

فرآیند تحقیق نیاز نیست؛ چون می‌توان گفت بر سر استانداردها توافق وجود دارد و به عبارت دیگر، اجماع کلی حاصل شده است.

جدول ۸: سطح توافق با استانداردهای مشخص شده (گیوه اورامانی)

استانداردهای گیوه	درصد مخالفت	درصد موافقت
چرم تازه	۰/۰	۱۰۰/۰۰
استفاده از پارچه‌های محکم	۲/۰	۹۸/۰
سفت بودن دوال‌های چرمی	۱۰/۸	۸۹/۲
ریزبافت بودن رویه گیوه	۱۴/۰	۸۶
محکم‌بودن پاشنه و دماغه	۱۴/۶	۸۵/۴
منظم فتیله شدن پارچه‌ها	۳۵/۷	۶۴/۳
صاف و محکم بودن تخت گیوه	۳۴/۸	۶۵/۲

بر اساس جدول ۸، حداقل ۸۰ درصد پاسخگویان روی گویه‌های استفاده از چرم تازه، استفاده از پارچه‌های محکم، سفت بودن دوال‌های چرمی، ریز بودن بافت گیوه و محکم بودن پاشنه و دماغه به‌مثابه استانداردهای گیوه توافق داشته‌اند.

همان‌طور که ملاحظه می‌شود، اولویت‌های اول تا هفتم استانداردهای به‌دست‌آمده از هر دو نتایج پرسشنامه‌ها (سوم و چهارم)، شبیه به هم هستند و این نشان می‌دهد به تکرار مجدد فرآیند تحقیق نیاز نیست؛ چون می‌توان گفت بر سر استانداردها

توافق وجود دارد و به عبارت دیگر اجماع کلی حاصل شده است.

۷. نتیجه‌گیری

گیوه از مهم‌ترین صنایع دستی و کهن استان کرمانشاه است و ضرورت احیاء و توسعه کمی و کیفی این صنعت بر هیچ‌کس پوشیده نیست. از این‌رو در این تحقیق اساسی‌ترین استانداردها و شرایط لازم گیوه کرمانشاهی و اورامانی شناسایی گردید. نتایج نشان داد که استفاد از چرم مرغوب، قرار گرفتن شیرازه بر رویه و ریز بودن بافت رویه، سه استاندارد دارای اولویت گیوه کرمانشاهی هستند. گیوه‌های اورامانی نیز باید واجد ویژگی تازه بودن مواد اولیه، استفاده کردن از پارچه‌های محکم‌کتانی برای تهیه تخت گیوه و محکم‌شدن دوال‌های چرمی باشند تا کیفیت این محصول همچون گذشته در حد عالی و مورد رضایت مصرف‌کنندگان خاص آن باشد. اینک که استانداردهای لازم شناسایی شد، به نظر می‌رسد می‌توان از طریق برگزاری کارگاه‌های آموزشی، افراد علاقمند به این هنر و صنعت را به خوبی آموزش داد. بر اساس استانداردهای مشخص شده کار نظارت و ارزیابی گیوه‌هایی که در حال حاضر تولید می‌شوند نیز آسان خواهد شد. به این ترتیب می‌توان گیوه‌بافانی را که در سطح استانداردها کار می‌کنند، به عنوان نمونه و الگوهای نقش به جامعه تولیدکنندگان گیوه معرفی نمود و از این طریق گامی بلند در جهت توسعه کیفی این محصول ارزشمند در سال تولید ملی و حمایت از کار و سرمایه ایرانی برداشت.

منابع

- انصاری، محمدرضا (۱۳۸۷)، بازار زرگرها، شهرستان کرمانشاه.
- دلیر، اسمعیل (۱۳۸۳)، «روش‌های نوین توسعه صادرات تعاونی‌های صنایع دستی»، فصلنامه تعاون. ش ۱۵۸، صص ۵۰-۵۱.
- رستمی، مصطفی (۱۳۸۳)، «بررسی وضعیت اشتغال زنان استان مازندران در بخش صنایع دستی (منطقه شاخص: شهرستان ساری)»، پژوهشنامه علوم انسانی و اجتماعی، س ۴، ش ۱۳، صص ۳۹-۶۶.
- شایسته‌فر، مهناز (۱۳۸۸)، «حصیربافی استان‌های یزد و گیلان از منظر فرم و نقش»، مجله کتاب ماه هنر. ش ۱۳۵، صص ۴۶-۵۷.
- صالح کوتاهی، هادی (۱۳۸۷)، بازار زرگرها، شهرستان کرمانشاه.
- علیدوستی، سیروس (۱۳۸۵)، «روش دلفی: مبانی، مراحل و نمونه‌هایی از کاربرد»، فصلنامه علمی، ترویجی مدیریت و توسعه، س ۸، ش ۳۱، صص ۱۲-۱۷.
- گزارش اداره کل میراث فرهنگی استان کرمانشاه (۱۳۸۷)، تاریخچه گیوه‌بافی، www.kermanshahchhto.ir
- گزارش اداره کل میراث فرهنگی، صنایع دستی و گردشگری استان کرمانشاه (۱۳۸۸)، گیوه، www.kermanshahchhto.ir
- گل محمدی، فرهود (۱۳۸۹)، «توسعه صنایع دستی و فناوری متوسط با هدف گسترش توریسم و اشتغال پایدار روستایی»، مسکن و محیط روستا، ش ۲۹، صص ۷۳-۹۴.
- مشایخی، ع. ع. فرهنگ، م. مؤمنی، س. علیدوست (۱۳۸۴)، «بررسی عوامل کلیدی مؤثر بر کاربرد فناوری اطلاعات در سازمان‌های دولتی ایران: کاربرد روش دلفی»، فصلنامه مدرس علوم انسانی، ویژه‌نامه مدیریت، صص ۳۲-۴۲.
- مطیعی لنگرودی، حسین (۱۳۸۰)، «عوامل رکود صنایع دستی در نواحی روستایی شهرستان مشهد». مجله تخصصی زبان و ادبیات، ش ۳۴ (۱۳۳-۱۳۲)، صص ۱۴۱-۱۶۸.
- مهدوی حاجیلویی، مسعود (۱۳۸۰)، «بررسی و شناخت صنایع دستی (قالیبافی) در روستاهای حاشیه غربی دشت کویر به منظور توسعه و احیای آن مطالعه موردی: روستاهای بخش ایوانکی استان سمنان»، پژوهش‌های جغرافیایی، ش ۳۳ (۴۱)، صص ۱-۱۱.
- نستعین، نسرین (۱۳۸۳)، «بررسی زمینه‌های تشکیل شرکت‌های تعاونی صنایع دستی بانوان در استان فارس»، فصلنامه تعاون، ش ۱۵۹، صص ۱۶-۲۳.
- نواب اکبر فیروزه و همکاران (۱۳۷۹)، «عوامل مؤثر بر کمیت و کیفیت تولید صنایع دستی: مطالعه موردی زنان عشایر نیمه اسکان یافته مرندافزر»، اقتصاد کشاورزی و توسعه، ش ۸ (۳۱)، صص ۲۳۵-۲۶۰.
- نوری، ه. و ش. نیلی‌پور (۱۳۸۵)، «اولویت‌بندی توسعه صنایع تبدیلی و تکمیلی بخش کشاورزی با استفاده از روش دلفی شهرستان فلاورجان- استان اصفهان»، پژوهش‌های جغرافیایی، ش ۶۱، صص ۱۹-۲۸.
- یزدان‌پناه، ل. و ف. صمدیان (۱۳۸۸)، «عوامل مؤثر بر میزان موفقیت شرکت‌های تعاونی مطالعه موردی صنایع دستی استان کرمان»، تعاون، ش ۲۰ (۲۰۳-۲۰۲)، صص ۱۹-۳۴.
- Powell, C. (2003), "The Delphi technique: Myths and realities", **Methodological Issues in Nursing Research**, Vol. 41, No. 4, Pp. 43-56.