

# بررسی ویژگی‌های قالی همدان

فریده طالب‌پور<sup>۱</sup>

## چکیده

هر سال مقادیر قابل توجهی فرش دستباف در مراکز قالی‌بافی کشور از جمله استان همدان تولید می‌شود که بخشی از آن به مصرف داخلی می‌رسد و بقیه به کشورهای خارجی صادر می‌شود. تحقیقات علمی دربارهٔ فرش دستباف در ایران محدود است. از این رو، پژوهش در این زمینه گام مؤثری در شناخت، حفظ و گسترش این میراث هنری خواهد بود. این تحقیق با روش پیمایشی و با هدف شناخت فرش امروز همدان انجام شده است. نخست با بررسی اسناد و منابع موجود، پیشینهٔ قالی‌بافی در استان همدان بررسی شد. در ادامه، با مراجعه به مراکز مختلف، از فرش‌های بافته‌شده و نیز قالی‌های نیمه‌بافت روی دار قالی نمونه‌گیری به صورت تصادفی و خوشه‌ای انجام شد. نتایج پژوهش در قالب جدول‌های آماری و منحنی ارائه شده است.

بر اساس نتایج پژوهش، در استان همدان دو روش اصلی بافت قالی بر مبنای شیوهٔ پودگذاری وجود دارد: شیوهٔ تک‌پودبافی و دوپودبافی. اغلب قالی‌های همدان با گره ترکی، گلیم‌باف فارسی، تار و پود پنبه‌ای و پرز پشمی بافته می‌شود. شیرازه‌پیچی قالی‌ها از نوع متصل است و با روش گردشی، قسمت بافته‌شده به پشت دار قالی می‌چرخد. قالی‌های دوپود اغلب نقوش گردان دارند و قالی‌های تک‌پود هم نقوش هندسی و شکسته.

**واژه‌های کلیدی:** قالی همدان، شیوه‌های بافت، ویژگی‌ها، مواد اولیه، رج‌شمار، تک‌پود، دوپود.

## مقدمه

صنعت فرش‌بافی آنجا رونق تازه‌ای یافت. از سوی دیگر، از زمان‌های گذشته به دلیل موقعیت جغرافیایی همدان در غرب ایران، بانک‌های معروفی چون بانک مرکزی، بانک شاهنشاهی و بانک ایران و انگلیس در آن شهر فعالیت می‌کردند. فعالیت‌های این بانک‌ها شرایط بهتری را برای تجارت بین‌المللی در آنجا فراهم می‌کرد و به صادرات فرش نیز رونق خاصی می‌بخشید (جلالی‌خواه، ۱۳۷۹: ص ۱۴-۱۹).

قالیچه‌های بافت همدان در اروپا به نام قالیچهٔ موصل (شهری در شمال عراق) معروف بودند. معلوم نیست چگونه این نام بر آن‌ها اطلاق شده است؛ اما امروزه با توجه به اندازهٔ آن‌ها شناخته می‌شوند (یساولی، ۱۳۷۰: ص ۴۰۹). در باب اینکه قالی‌بافی از چه زمانی در همدان آغاز شده است، مدارک روشنی وجود ندارد. با وجود این، عده‌ای معتقدند این صنعت دارای پیشینه‌ای طولانی در این شهر است. در مستندات تاریخی آمده است که شاه طهماسب صفوی یک تخته قالی بافت در گزین را به پادشاه عثمانی، سلیمان، هدیه کرد. بنابراین، به نظر می‌رسد چهارصد سال قبل مردم همدان در قالی‌بافی ورزیده بودند؛ اما هیچ‌گونه مدرکی در دست نیست مبنی بر اینکه چند تخته از این قالی‌ها در زمان صفویه در این منطقه تولید شده است (Eiland, 1998, p.107).

فرش دستباف همدان را می‌توان به دو گروه شهری‌باف و روستایی‌باف تقسیم کرد. اغلب بافته‌های روستایی در اطراف شهر همدان، توپسرکان و نهاوند با یک پود تولید می‌شوند. البته، روستاهای در امتداد جادهٔ ملایر-اراک بافته‌های دوپودی دارند که می‌توان به روستای جوزان اشاره کرد. این بافندگان در بافت قالی از گره ترکی استفاده می‌کنند که بدون استفاده از قلاب و با سرعت و مهارت بالایی انجام می‌شود (ژوله، ۱۳۷۲: ص ۱۷).

## روش تحقیق

روش تحقیق در این پژوهش بر مبنای مطالعات اکتشافی و

قالی‌بافی در همدان از رونق بسیار زیادی برخوردار بوده و از گذشته، یکی از مراکز بزرگ تجارت فرش در غرب ایران به‌شمار می‌آمده است. «بسیاری از فرش‌های مرکز و غرب ایران از این مسیر راهی عراق و شهرهای عربی و اروپا می‌شده است. از نظر سبک‌شناسی، فرش اصیل همدان یک فرش روستایی است.» (ژوله، ۱۳۸۱: ص ۱۹۷). از نظر سبک‌شناسی ادواردز، همدان یکی از بزرگ‌ترین مناطق قالی‌بافی در ایران بود که از نظر تولید قالیچه‌های ارزان و متوسط اهمیت زیادی داشت (ادواردز، ۱۳۶۸: ص ۱۰۳).

موقعیت جغرافیایی این شهر و همچنین شهرهای اراک و کرمان - که از مراکز مهم قالی‌بافی کشور بودند - سبب شده بود تا اواخر دورهٔ قاجار، قالی‌بافی این شهرها مورد توجه شرکت‌های بزرگ خارجی دست‌اندرکار قالی قرار گیرد. در آن زمان در این شهرها، وضعیت تولید قالی بسیار پررونق بود و شرکت‌های خارجی در اندیشهٔ کسب درآمد بیشتر، به تولید مستقیم قالی در این شهرها اقدام می‌کردند. همین موضوع سبب شد در مدت کوتاهی بازار تولید و رقابت قالی بسیار اوج گیرد. در این میان، تولیدکنندگان و تاجران ایرانی نیز از فرصت پیش‌آمده برای بهبود اوضاع اقتصادی خود استفاده کردند و بدین ترتیب، برای رقابت در تولید و فروش قالی زمینهٔ مناسبی به‌وجود آمد. در این زمان، یکی از شرکت‌های خارجی فعال در تولید قالی، کمپانی زیگلر بود که پس از جنگ جهانی دوم در سلطان‌آباد اراک کارگاه‌های بزرگ قالی‌بافی برپا کرد. بخش‌هایی از همدان و ملایر نیز در این حوزه فعالیت می‌کردند. شهر همدان بازار مناسبی برای عرضه و فروش فرش‌های ساروق، جوزان، مهربان و انجلاس بود (صوراسرافیل، ۱۳۷۵: ص ۲۲).

به تدریج با مهاجرت قالی‌بافان تبریزی و زنجان‌ی به این شهر،

میدانی است. در بررسی فرش دستباف همدان قبل از طراحی پرسش‌نامه، با کارشناسان فرش دستباف و صاحب‌نظران گفت‌وگو شد تا اطلاعات کلی دربارهٔ قالی همدان به دست آید.

#### ۱. مطالعات اکتشافی

۱-۱. بررسی اسنادی و کتابخانه‌ای: برای شناخت قالی همدان و نیز مشکلات و معایب آن، منابع موجود در این زمینه بررسی شد.  
۱-۲. مصاحبه با صاحب‌نظران: با تعدادی کارشناس باتجربه و آشنا با قالی همدان مصاحبه شد تا تصویر کلی از قالی همدان ارائه و تا حدودی ویژگی‌های آن بیان شود.

#### ۲. مطالعات میدانی

۲-۱. روش مطالعه: این تحقیق به روش پیمایشی انجام شده است.  
۲-۲. میدان تحقیق: میدان تحقیق استان همدان است که شامل مهم‌ترین مناطق بافت قالی این استان (جدول ۱) می‌شود.  
۲-۳. واحد آماری: واحد تحلیل در این تحقیق، قالی استان همدان است.

۲-۴. نحوهٔ جمع‌آوری اطلاعات: ابزار گردآوری داده‌ها، پرسش‌نامه با سؤالات باز و بسته است.

۲-۵. جامعهٔ آماری: جامعهٔ آماری این تحقیق را قالی همدان تشکیل می‌دهد. تعداد بافندگان قالی در این استان ۹۴ هزار و ۶۸۵ نفر است (سالنامهٔ آماری کشور، ۱۳۸۰: ص ۳۲). برای اینکه نمونه‌ای گویا از این جامعهٔ آماری انتخاب شود که هم از نظر علمی دارای اعتبار باشد و هم نتایج آن قابل تعمیم به جامعهٔ آماری، برحسب سطح اطمینان برآورد ۹۵ درصد تعداد ۳۰۴ قالی بافته‌شده و قالی نیمه‌بافت با شیوهٔ نمونه‌گیری تصادفی خوشه‌ای انتخاب شد. جهت تعیین میزان حجم نمونهٔ آماری نیز از فرمول زیر استفاده شد:

$$n = (N t^2 S^2) / (N d^2 + t^2 S^2)$$

$n$  = حجم نمونه

$N$  = حجم جامعه: ۹۴۶۸۵

$t$  = ضریب اطمینان: ۱/۹۶

$S$  = برآورد واریانس: ۰/۴۴

$d$  = خطای احتمالی: ۰/۰۵

$$n = [94685(1/96)^2(0/44)^2] / [94685(0/05)^2 + (1/96)^2(0/44)^2]$$

$$n = 304$$

بنابر محاسبات، حجم نمونهٔ آماری شامل ۳۰۴ تخته قالی است.

۲-۶. روش تجزیه و تحلیل اطلاعات: برای تجزیه و تحلیل داده‌ها از نرم‌افزار SPSS استفاده شد.

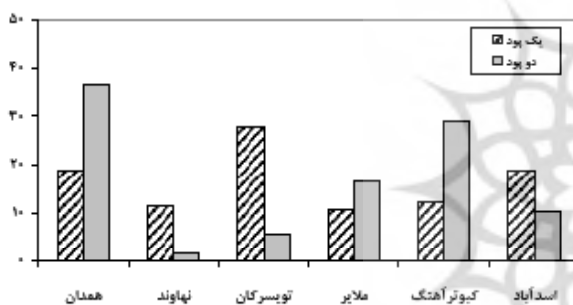
#### تعداد نمونه‌ها

با توجه به شیوه‌های بافت قالی در استان همدان، فرش مناطق مورد مطالعه به دو شیوهٔ تک‌پودبافی و دوپودبافی تقسیم شد. همان‌طور که در جدول شماره یک دیده می‌شود، در مناطق تک‌پودبافی همدان به ترتیب فراوانی تعداد نمونه‌ها در تویسرکان ۲۷/۷ درصد، در اسدآباد و همدان هریک به ترتیب ۱۸/۸ درصد، در کبوترآهنگ ۱۲/۵ درصد، در نهاوند ۱۱/۵ درصد و در ملایر ۱۰/۷ درصد است. در شیوهٔ دوپودبافی همدان نیز تعداد نمونه در

جدول ۱: مناطق مورد بررسی در استان همدان

مناطق	فراوانی		درصد	
	یک پود	دو پود	یک پود	دو پود
همدان	۲۱	۶۹	۱۸/۸	۳۶/۳
نهاوند	۱۳	۳	۱۱/۵	۱/۶
تویسرکان	۲۱	۱۱	۲۷/۲	۵/۸
ملایر	۱۲	۲۳	۱۰/۲	۱۶/۸
کبوترآهنگ	۱۶	۵۵	۱۲/۵	۲۸/۹
اسدآباد	۲۱	۳	۱۸/۸	۱-۶
کلیه فرش بافته‌شده	۷۲	۱۰۹	۶۲/۳	۵۷/۲
کلیه فرش نیمه‌بافت	۳۲	۸۱	۳۶/۸	۴۲/۶
کل نمونه‌ها	۱۱۲	۱۹۰	۳۷/۵	۶۳/۵

بر اساس جدول شماره یک، منحنی توزیع فراوانی تعداد نمونه‌ها در هر منطقه در شکل شماره یک آورده شده است.



شکل ۱: تعداد نمونه قالی در هر منطقه همدان

#### یافته‌های تحقیق

##### ۱. روش‌های اصلی بافت قالی در همدان

با توجه به ویژگی‌های قالی استان همدان، می‌توان دو روش عمدهٔ بافت را در این استان شناسایی کرد. مبنای این شیوه‌ها بر اساس روش‌های پودگذاری است. بنابراین، قالی همدان با دو شیوهٔ تک‌پود و دوپود بافته می‌شود. مندرجات جدول شماره یک نشان می‌دهد از ۳۰۴ نمونه‌ای که مشاهده شده است، ۱۱۴ نمونه با شیوهٔ تک‌پودبافی بوده‌اند. از مجموع این ۱۱۴ نمونه، ۶۳/۲ درصد قالی بافته‌شده و ۳۷/۵ درصد قالی نیمه‌بافت است. در شیوهٔ دوپودبافی نیز از مجموع ۱۹۰ تخته فرش ۵۷/۴ درصد قالی بافته‌شده و ۴۲/۶ درصد قالی نیمه‌بافت است.

##### ۲. ویژگی‌های قالی همدان

بر اساس داده‌های جدول شماره یک، در شیوهٔ تک‌پودبافی ۱۱۴ نمونه بررسی شده است که از این تعداد ۷۲ نمونه قالی بافته‌شده و ۴۲ نمونه قالی نیمه‌بافت است. بدون مراجعه به کارگاه قالی‌بافی نمی‌توان به نوع چله‌کشی، جنس دار قالی، روش پرداخت قالی و سایر مشخصه‌هایی از این نوع دست

یافت؛ از این رو تعدادی قالی نیمه‌بافت نیز در این پژوهش بررسی شده است. جدول شماره دو نشان می‌دهد در شیوه تک‌پودگذاری قالی همدان می‌توان خصوصیات آن را این قبیل مشاهده کرد:

در ۹۷/۳ درصد از موارد، قالی‌ها دارای شیرازه متصل هستند و فقط در حدود ۱ درصد، یعنی فقط یک مورد، شیرازه منفصل ثبت شده است.

چله‌کشی در قالی‌هایی که روی دار دیده شدند، در ۴۷/۶ درصد موارد از نوع ترکی و در ۵۲/۴ درصد از نوع چله‌کشی فارسی است و چله‌کشی تلفیقی دیده نمی‌شود. بنابراین، هر دو شیوه چله‌کشی فارسی و ترکی در این منطقه رواج دارد. در روش چله‌کشی فارسی، چله‌ها با توجه به رج‌شمار فرش روی سر دار یا فندک گره زده می‌شوند. اضافه‌سر چله‌ها پشت قالی یا روی سر دار پشت دار قالی مهار می‌شوند. اگر چله‌کشی ترکی باشد، فاصله چله‌ها با توجه به رج‌شمار قالی تعیین می‌شود.

بر اساس اطلاعات جدول شماره دو، ۵۰ درصد دارهای قالی از نوع ترکیبی است، ۲۳/۸ درصد از نوع فلزی و ۱۱/۹ درصد از نوع چوبی است.

اغلب، قالی‌ها با قیچی‌های دستی پرداخت می‌شوند؛ یعنی حدود ۹۵/۶ درصد و فقط یک مورد پرداخت ماشینی دیده می‌شود.

در ۶۶/۷ درصد موارد، پایین‌کشی قالی با روش گردشی انجام می‌شود و در ۱۹ درصد موارد هم به روش میخ‌کوبی. دوخت قالی با استفاده از سوزن هنگام پایین‌کشی قالی، فقط در یک مورد دیده می‌شود. نقوش بیشتر این قالی‌ها (۷۸/۹ درصد) هندسی و شکسته است و در سایر موارد (۱۷/۵ درصد) از نقوش گردان استفاده می‌شود. به‌طور معمول، نقشه قالی‌ها از نوع طرح‌های هندسی و شکسته است. گلیم‌باف فارسی در ۹۵/۶ درصد قالی‌ها به‌کار می‌رود و فقط یک مورد گلیم‌باف ترکی مشاهده می‌شود.

در شیوه تک‌پودبافی قالی همدان، گره ۹۲/۹ درصد از قالی‌ها از نوع ترکی است که با استفاده از قلاب یا بدون آن روی نخ تار زده می‌شود و در ۵/۳ درصد از موارد نیز گره فارسی به‌کار می‌رود. در این منطقه، گره ترکی در بافت قالی به‌کار می‌رود که به‌طور متوسط در نیمی از موارد مشاهده شده بدون استفاده از قلاب گره زده می‌شود. در نیمی دیگر نیز از قلاب برای گره‌زنی استفاده می‌شود. استفاده از گره فارسی هم در موارد اندکی دیده می‌شود؛ اما گره غالب در این شیوه بافت، گره متقارن یا ترکی است.

بر اساس مندرجات جدول شماره دو، در شیوه دوپودبافی قالی استان همدان ۹۰ نمونه بررسی شد. از این تعداد ۱۰۹ نمونه فرش بافته شده و ۸۱ نمونه فرش نیمه‌بافت است. بر اساس داده‌های این جدول، شیوه پودگذاری در تمام موارد دوپود، یکی ضخیم و دیگری نازک است. شیرازه‌پچی قالی‌ها در ۹۷/۳ درصد موارد شیرازه متصل است و در ۲/۶ درصد از شیرازه منفصل استفاده می‌شود. در چله‌کشی، روش ترکی بسیار رایج است و در ۸۰/۲ درصد موارد دیده می‌شود. همچنین، در ۸/۶ درصد موارد چله‌کشی فارسی و یک مورد چله‌کشی تلفیقی مشاهده می‌شود. دار قالی از نوع فلزی (۴۳/۲ درصد)، ترکیبی از فلز و چوب (۳۲/۱ درصد) و چوبی (۲۲/۲ درصد) است. در این شیوه، در ۸۳/۷ درصد موارد پرداخت فرش با قیچی و با روش دستی صورت می‌گیرد؛ اگرچه در ۹/۵ درصد موارد پرداخت ماشینی نیز به‌چشم می‌خورد. پرداخت اولیه قالی‌ها با روش دستی و در حین بافت صورت می‌گیرد و فقط تعداد اندکی از قالی‌ها برای پرداخت به کارگاه‌های پرداخت ماشینی فرستاده می‌شود. روش پایین‌کشی قالی در ۹۱/۶ درصد گردشی، در ۱/۱ درصد میخ‌کوب و ۰/۵ درصد روش دوخت با سوزن است. در ۹۰ درصد موارد نقوش قالی‌ها از نوع گردان است و در ۵/۸ درصد نقوش هندسی و شکسته به‌کار می‌رود.

ویژگی	نوع	یک‌پود		دوپود	
		فرلایی	درصد	فرلایی	درصد
نوع شیرازه	شیرازه متصل	۱	۰٫۶	۵	۲٫۶
	شیرازه منفصل	۱۱۱	۹۷٫۳	۱۸۵	۹۷٫۳
نوع گره	فارسی	۶	۵٫۳	۲	۱٫۶
	ترکی	۱۰۶	۹۲٫۹	۱۸۸	۹۸٫۹
نوع نقشه	گردشی	۲۰	۱۷٫۵	۱۷۱	۹۰
	هندسی	۹۰	۷۸٫۹	۱۱	۵٫۸
شیوه پرداخت	دستی	۱۱۴	۱۰۰	۱۹۰	۱۰۰
	ماشینی	۰	۰	۰	۰
شیوه پایین‌کشی	فارسی	۲۲	۵۷٫۴	۷	۸٫۶
	ترکی	۲۰	۴۷٫۶	۶۵	۸۰٫۲
	تلفیقی	۰	۰	۱	۱٫۲
جنس تار	فلزی	۱۰	۲۳٫۸	۲۵	۴۳٫۲
	ترکیبی	۸	۱۱٫۹	۱۸	۲۲٫۲
	ترکیبی	۲۱	۲۳٫۱	۲۶	۳۲٫۱
نوع پایین‌کشی	گردشی	۲۸	۶۶٫۷	۱۷۳	۹۱٫۶
	دوخت سوزنی	۱	۰٫۶	۱	۰٫۵
	میخ‌کوبی	۸	۱۹	۲	۱٫۶
نوع پرداخت در حین بافت	دستی	۹۰	۹۵٫۶	۱۵۹	۸۳٫۷
	ماشینی	۱	۰٫۶	۱۸	۹٫۵
نوع گلیم‌بافت	فارسی	۹۰	۹۵٫۶	۱۸۸	۹۸٫۹
	ترکی	۱	۰٫۶	۱	۰٫۵

گلیم باف فارسی از شیوه‌های بسیار متداول (۹۸/۹ درصد) در این مناطق است. در شیوه دوپودبافی، در ۹۸/۹ درصد موارد از گره ترکی، و در ۱/۱ درصد از گره فارسی استفاده می‌شود. استفاده از نقوش گردان در بافت قالی‌های این منطقه بسیار رایج است؛ اگرچه کاربرد نقوش هندسی و شکسته نیز به‌طور محدود مشاهده می‌شود.

پود ذکر نشده است. همچنین نخ چله در تمام موارد (۹۲/۹ درصد) از جنس پنبه‌ای است و در ۷/۱ درصد جنس نخ‌های چله ذکر نشده است.

در شیوه دوپودبافی نیز تمام نمونه‌ها دارای پرز پشمی هستند که ۹۴/۲ درصد نمونه‌ها را شامل می‌شوند و در ۵/۸ درصد موارد نیز جنس نخ خامه ذکر نشده است. نخ پود از جنس پنبه است که در ۹۲/۱ درصد موارد ثبت شده است. فقط یک مورد قالی با نخ پود پشمی مشاهده شده و در سایر موارد جنس آن ذکر نشده است. نخ چله اغلب از جنس پنبه‌ای است که ۹۲/۱ درصد موارد را شامل می‌شود و فقط یک نمونه قالی با چله پشمی دیده شده است. همچنین، در ۷/۴ درصد از موارد جنس نخ تار ذکر نشده است.

### ۳. مواد اولیه مصرفی در قالی همدان

جدول شماره سه نشان می‌دهد در شیوه تک پودبافی قالی همدان با توجه به نمونه‌ها، ۹۵/۵ درصد از قالی‌ها دارای پرز پشمی هستند که صددرصد موارد را شامل می‌شوند و در بقیه موارد اطلاعات ثبت نشده است. در ۹۲/۹ درصد قالی‌ها نخ پود از جنس پنبه‌ای است و در ۷/۱ درصد جنس نخ

طبیقات	جنس	یک پود		دوپود	
		ترازایی	ترصد	ترازایی	ترصد
نخ چله	- پشم	۱-۲	۶۵/۵	۱۲۶	۹۲/۲
	- لیریشم	-	-	-	-
	- پشم / لیریشم	-	-	-	-
	- کرک	-	-	-	-
نخ پود	- سولرد بی‌بافت	۷	۴/۵	۱۱	۵/۸
	- پنبه	۱-۲	۹۲/۹	۱۲۵	۹۲/۱
	- پشم	-	-	۱	-
	- پنبه / پلی‌استر	-	-	-	-
نخ تار	- سولرد بی‌بافت	۱-	۷/۱	۱۴	۷/۴
	- پشم	-	-	۱	-
	- پنبه	۱-۲	۹۲/۹	۱۲۴	۹۲/۱
	- لیریشم	-	-	-	-
	- سولرد بی‌بافت	۱-	۷/۱	۱۵	۷/۴

### ۴. ابعاد رایج قالی همدان

در طبقه‌بندی قالی‌های مورد مطالعه، با وجود تقسیم‌بندی‌های مختلف مانند ذرع و نیم و غیره، ابعاد و اندازه قالی‌ها به‌صورت پرسش باز مطرح شد پس از دسته‌بندی نتایج می‌توان تقسیم‌بندی یکسانی را برای تمام قالی‌های مورد مطالعه در استان همدان ارائه کرد. بر اساس داده‌های جدول شماره چهار، در قالی تک‌پود همدان ۵۲/۴ درصد مساحتی کمتر از ۳ مترمربع دارند. ۳۱/۴ درصد از قالی‌ها مساحتی بین ۳-۵/۹ مترمربع، ۱۳/۳ درصد مساحتی بین ۶-۸/۶ مترمربع و ۱/۱ درصد آن‌ها مساحتی بین ۱۲ مترمربع دارند. بیشترین فراوانی را قالی‌هایی با ابعاد کمتر از ۳ مترمربع تشکیل می‌دهند و میانگین مساحت نیز ۳/۱۸ مترمربع است.

جدول ۴: مساحت قالی‌های همدان

مساحت (متر مربع)	یک پود		دوپود	
	ترازایی	ترصد	ترازایی	ترصد
کمتر از ۳	۵۸	۵۲/۴	۷۸	۴۱/۶
۳-۵/۹	۲۵	۴۱/۴	۲-	۲۱/۶
۶-۸/۶	۱۵	۱۲/۳	۳۶	۲-۵
۸/۶-۱۱/۹	-	-	۱۱	۵/۸
بیشتر از ۱۲	۲	۱/۱	۱۸	۹/۵
لیست نشده	۱۱-	۹/۲	۱۸۶	۹/۸
میانگین مساحت (متر مربع)	۳/۱۸		۳/۲	

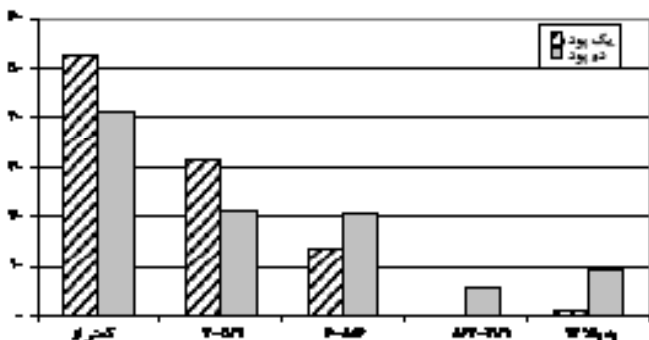
در قالی دوپود همدان نیز بیشترین فراوانی به قالی‌هایی با ابعاد کمتر از ۳ مترمربع اختصاص دارد؛ یعنی ۴۱/۱ درصد. ۲۱/۱ درصد از قالی‌های مشاهده شده ابعادی

بین ۵/۹-۳ مترمربع، ۲۰/۵ درصد از قالی‌ها ابعادی بین ۸/۶-۶، ۹/۵ درصد قالی‌ها ۱۲ مترمربع و ۵/۸ درصد بین ۱۱/۹-۸/۷ مترمربع مساحت دارند. میانگین مساحت قالی ۴/۷ مترمربع است. به‌طور کلی، اندازه‌های رایج قالی همدان را می‌توان این‌چنین طبقه‌بندی کرد:

- دودرعی: این قالیچه‌ها اغلب به صورت جفت بافته می‌شوند.

- ذرع و نیم: در ابعاد ۱ ذرع در ۱/۵ ذرع بافته می‌شوند. - کناره: این قالیچه‌ها در ابعاد ۳ در ۱ متر یا ۵ در ۱ متر بافته می‌شوند.

- خرک: اندازه این قالیچه‌ها ۲ متر در ۳ چارک است. - روکرسی: این قالیچه در ابعاد مربع و ۱ در ۱ متر است. - کله‌گی: در ابعاد ۲/۵ در ۳/۵ متر بافته می‌شوند. - البته، فرش‌هایی در ابعاد ۲ در ۳ متر، ۳ در ۴ متر و ۳/۵ در ۵ متر نیز بافته می‌شود.



شکل ۲: مساحت قالی‌ها بر اساس مترمربع

### ۵. رج‌شمار قالی همدان

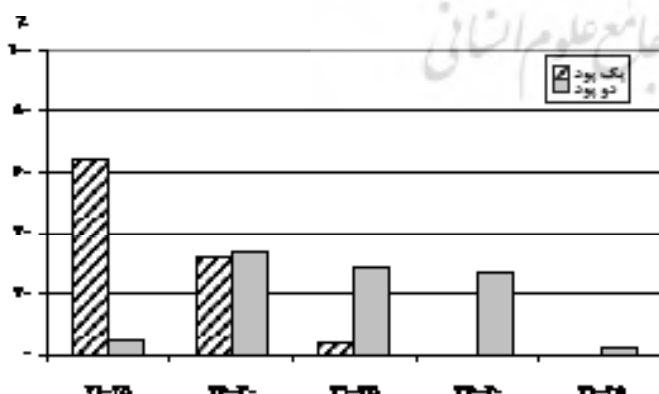
جدول شماره پنج نشان می‌دهد در قالی تک‌پود همدان رج‌شمار ۶۲/۳ درصد از قالی‌ها بین ۲۱-۲۵، ۳۰/۷ درصد بین ۲۶-۳۰ و ۳۰-۳۵ درصد بین ۳۱-۳۵ است. بنابراین، بیشترین رج‌شمار بین ۲۰ تا ۳۰ است. رج‌شمار ۳/۵ درصد از قالی‌ها نیز ذکر نشده است. در قالی دوپود همدان نیز بیشترین فراوانی در رج‌شمار ۲۶-۳۰ ثبت شده که مقدار آن ۳۳/۷ درصد است. رج‌شمارهای ۳۱-۳۵ با مقدار ۲۸/۴ درصد، ۳۶-۴۰ با مقدار ۲۶/۸ درصد، ۲۱-۲۵ با مقدار ۴/۷ درصد و رج‌شمار ۴۱-۴۵ با مقدار ۲/۶ درصد به ترتیب بیشترین فراوانی را به خود اختصاص داده‌اند. رج‌شمار ۳/۸ درصد از قالی‌ها نیز ذکر نشده است. شکل شماره سه رج‌شمار قالی‌های مشاهده‌شده را نشان می‌دهد.

جدول ۵: رج‌شمار قالی همدان

رج‌شمار	یک‌پود		دوپود	
	فراوانی	تردد	فراوانی	درصد
۲۱-۲۵	۷۱	۶۲/۳	۹	۲/۷
۲۶-۳۰	۳۵	۳۰/۷	۶۲	۳۳/۷
۳۱-۳۵	۴	۳/۵	۵۳	۲۸/۴
۳۶-۴۰	-	-	۵۱	۲۶/۸
۴۱-۴۵	-	-	۵	۲/۶
مورد ثبت‌نشده	۱۱	۶۴/۵	۱۸۳	۶۶/۲
مورد ثبت‌نشده	۴	۳/۸	۷	۳/۸

### ۶. نقشه قالی همدان

فرش‌های دست‌باف همدان در دو سبک هندسی و گردان بافته می‌شود. نقوش لچک و ترنجدار، دسته‌گل، بته‌ای، بندی دسته‌گل، هراتی (ماهی) و ظل‌السلطانی از نقوش متداول در همدان است. در این منطقه نقشه‌های شاه‌عباسی، دسته‌گلی، ظل‌السلطانی، افشان و لچک و ترنج در مناطق شهری باف مرسوم است و نقوش لچک و ترنج، بته‌ای، بندی و نقشه‌ماهی در نقاط روستایی رایج است. «طرح بافته‌های روستایی همدان به‌طور کلی ساده‌تر از قالیچه‌های عشایر ایران است. با اینکه این تولیدات فاقد نقش‌های بدیع و چشم‌نواز است، اعتدال رنگ‌ها و تضاد دلپذیرشان ارزش خاصی را به تولیدات این منطقه داده است.» (یساولی، ۱۳۷۰: ص ۴۱۳).



شکل ۳: رج‌شمار قالی همدان

طرح‌های فرش همدان به‌دلیل همسایگی با سایر شهرها تحت تأثیر آن‌ها قرار گرفته است. برای مثال، نقوش قالی در مناطق مجاور شهر اراک تحت تأثیر آن منطقه است. همچنین، در مراکز قالی‌بافی مجاور بیجار و زنجان، بافت قالی با الهام از طرح‌های کردی و بر اساس نقوش متداول

### نتیجه گیری

(۱۳۷۲)، «قالی ایران را بشناسیم»، مجله فرش دستباف، مرداد و شهریور، صص ۱۴-۲۱.

- صوراسرافیل، شیرین، (۱۳۷۵)، فرش همدان، نشر مینا، تهران. یساولی، جواد، (۱۳۷۰)، مقدمه‌ای بر شناخت قالی ایران، فرهنگسرا، تهران.

- Eiland, Jr. M. L., Eiland M., (1998), *Oriental Rugs: Complete Guide*, Laurence Hing. London.

استان همدان یکی از مناطق مهم قالی‌بافی کشور به‌شمار می‌آید. قالی‌بافان ماهر همدان با استفاده از پشم‌های محلی، قالی‌های بادوامی تولید می‌کنند که به بازارهای داخلی و خارجی عرضه می‌شود. قالی‌های همدان دو سنت بافت متفاوت را عرضه می‌کنند که شامل فرش‌های روستایی باف و شهری باف است. اگرچه بر اساس نوشته‌های سیسیل ادواردز، بافت قالی‌های شهری به زمان جنگ جهانی اول مربوط است، قالی‌بافی روستایی از اهمیت خاصی برخوردار است.

رج‌شمار قالی همدان اغلب حدود ۲۰-۳۰ رج است؛ اما قالی شهری آن در رج‌شمار ۳۰-۴۰ تولید می‌شود. تمام قالی‌های روستایی و شهری همدان هنگام بافت شیرازه‌پیچی می‌شوند و اغلب قالی‌بافان از گره ترکی استفاده می‌کنند. دارهای قالی‌بافی در این مراکز همگی عمودی و ثابت هستند و چله‌کشی با شیوه ترکی، رواج بیشتری دارد. قالی اصیل همدان از نوع یک‌پود ضخیم است؛ اما در قالی‌هایی که امروزه بافته می‌شوند، استفاده از دوپود با گرایش لول‌باف نیز دیده می‌شود.

در شهرستان نهاوند، قالیچه‌ها اغلب با یک‌پود ضخیم بافته می‌شوند و امروزه دوپودبافی نیز رواج یافته است. در بافت آن‌ها از گره ترکی یا فارسی استفاده می‌شود و ابعاد ذرع و نیم و شش‌متری در بافت رایج است. تویسرکان نیز از مراکز مهم فرش‌بافی روستایی در این منطقه است که در بافت قالی آن اغلب از گره ترکی استفاده می‌شود. این قالی‌های تک‌پود و درشت‌باف، طرح‌های ساده‌ای دارند و حداکثر در ابعاد شش‌متری تولید می‌شوند. در شهرستان ملایر نیز قالیچه‌های درشت‌باف با رج‌شمار ۲۰-۳۰ بافته می‌شود. گره این قالیچه‌ها ترکی است و تار و پود پنبه‌ای و پرز پشمی در آن‌ها به کار می‌رود. به‌نظر می‌رسد طرح بافته‌های روستایی همدان ساده‌تر از سایر قالیچه‌های عشایری ایران باشد. این بافته‌ها با توجه به کاربرد رنگ‌ها، دارای ارزش خاصی در تولیدات بومی هستند. در نقاط شهری باف استان همدان از نقشه‌های شاه‌عباسی و گردان بیشتر استفاده می‌شود؛ اما در نقاط روستایی نقوش ماهی درهم، لچک و ترنج و هندسی رایج است؛ اگرچه بافت این قالی‌ها چندان ظریف نیست. از مشخصه‌های بارز قالی روستایی همدان می‌توان به ضخامت و دوام آن اشاره کرد که دلیل آن، پرزهای بلند و متراکم قالی است.

### منابع

- سالنامه آماری کشور، (۱۳۸۰)، مرکز آمار ایران، تهران.
- ادواردز، سیسیل، (۱۳۶۸)، قالی ایران، ترجمه مهین‌دخت صبا، چ ۲، انتشارات فرهنگسرا، تهران.
- جلالی‌خواه، م، (۱۳۷۹)، «بزرگان فرش همدان»، مجله قالی ایران، ش ۲۰ و ۲۱ بهمن و اسفند، صص ۱۹-۱۴.
- ژوله، تورج، (۱۳۸۱)، پژوهشی در فرش ایران، یساولی، تهران.