

اوهی

امیر فخرآبادی
کارشناس ارشد اقلیم‌شناسی، دبیر جغرافیای کاشان

شهری دست‌کنند در فلات ایران



چکیده

جاذبه‌های فرهنگی از جمله عناصر مهم برای هر کشور است که گویای هویت فرهنگی، سندیت و ریشه‌ی تاریخی است و مظهر و نماد آن، آثار ارزشمندی است که در جغرافیا از آن به عنوان جاذبه‌های فرهنگی یاد می‌کنیم. این عناصر نه تنها ارزش هویتی - فرهنگی دارند، بلکه ارزش اقتصادی آن‌ها در گرو جذب درآمدهای ناشی از ورود گردشگر است که از آن به عنوان صادرات نامرئی یاد می‌شود. شهر زیرزمینی نوش‌آباد، بزرگ‌ترین شهر زیرزمینی جهان، از جمله نمونه‌های موردی و تئپیک این موارد است که در سه طبقه، زیر زمین قرار دارد.

کلیدواژه‌ها: نوش‌آباد، شهر زیرزمینی، جاذبه‌های فرهنگی کاشان، اووهی

موقعیت جغرافیایی

نوش‌آباد در هشت کیلومتری شمال کاشان قرار دارد. در کتاب

تاریخ قم آمده که این مکان اقامتگاه نوشیروان، پادشاه ساسانی، بوده و در اصل نوش‌آباد نام داشته است. باستان‌شناسان معتقدند که این محل از جمله مراکز عمده مسکونی فلات ایران بوده است. نوش‌آباد در دشت کاشان واقع شده و از توابع شهرستان آران و بیدگل، در استان اصفهان است. شهر تاریخی نوش‌آباد با طول جغرافیایی ۵۱ درجه و ۲۶ دقیقه و عرض ۳۴ درجه و ۵ دقیقه در شش کیلومتری شمال دشت کاشان قرار دارد. دشت کاشان در حد فاصل دامنه کوه‌های کرکس و حاشیه کوبیر مرکزی ایران است. شهر نوش‌آباد و حومه نیز از حدود راه‌آهن سراسری، یعنی از حاشیه شمالی شهر کاشان شروع می‌شود و تا حوالی دریاچه نمک امتداد دارد. گفتنی است که این دشت تمدنی بزرگ و کهن دارد که نشانه‌های تفکر و مدنیت بنیان‌گذاران آن در عهد باستان، در شهر زیرزمینی آن آشکار است.

آن‌گونه که در کتاب تاریخ قم (نوشته شده در سال ۳۷۸ هـ.ق) آمده است: «نوش‌آباد، این دیه را از بهر آن بدین نام کردند که یکی از اکاسره (ساسانیان) بدان ناحیت بگذشت به چشمه که آنجاست فرود

حدود ۱۷/۵ هکتار و سرانه فضای سبز ۱۶/۷ متر مربع برای هر نفر است (شهرداری نوش‌آباد، ۱۳۸۷).



راهروی ارتباطی تعبیه شده در زیر زمین

شهر زیرزمینی نوش‌آباد

به شهر زیرزمینی نوش‌آباد در تداول عامه اوبی (بر وزن پولی) گفته می‌شود. این شهر، که تماماً در زیرزمینی واقع شده، در سال ۱۳۸۳ در پی فعالیت‌های عمرانی یکی از سکنه نوش‌آباد کشف شد. شهری سه طبقه و کاملاً دست‌ساز است. طبقه اول آن در عمق شانزده متری و طبقه سوم آن در عمق سه متری از سطح زمین ساخته شده و ارتفاع هر طبقه حدود ۱۸۰ سانتی‌متر است. حدس باستان‌شناسان بر این است که این شهر تا پانزده هزار مترمربع وسعت داشته باشد. این شهر زیرزمینی بزرگ‌ترین شهر زیرزمینی دست‌کند جهان و از بزرگ‌ترین سازه‌های بشر قدیم است.

شهر زیرزمینی نوش‌آباد، از نظر دست‌کند بودن، چیزی فراتر از شهرهای کوبرپدی استرالیا، کاپادوکیه ترکیه یا ونکوور کانادا است. تاریخ شهر کوبرپدی به سال ۱۹۱۵ برمی‌گردد اما شهر زیرزمینی نوش‌آباد، روایت تاریخ ساسانیان و چهارده قرن پیشینه فرهنگ و تمدن ساکنان سرزمین پارس را در خود نهفته دارد.

فلسفه وجودی معماری این مجموعه باستانی را در سه گزینه می‌توان تعریف کرد: محلی برای عبادت‌کنندگان آیین میترائیسم، حفاظت در برابر گرمای بیش از چهل درجه کوبر و پناهگاهی در برابر مهاجمانی که این بخش از فلات مرکزی را هدف می‌گرفتند. وجه تمایز دیگر این مجموعه در سیستم تنفسی یا هواگیری آن است که خود جای تأمل دارد.

آمد و آن چشمه و موضع را خوش یافت. بفرمود تا به آنجا دیهیی بنا نهادند و انوشاباد نام کردند. «نوش‌آباد از انوشه (انوشه‌روان) به معنای بی‌زوال و جاویدان و بی‌مرگ است؛ جایی که خوش و خرم است و روان جاویدی دارد. گفتنی است که برخی منابع از آن به عنوان پایتخت یا دارالخلافة انوشیروان، پادشاه ساسانی، یاد می‌کنند. در تذکره‌های زیارت نوش‌آباد و همچنین تذکره امامزاده محمد هلال آران از نوش‌آباد به عنوان دارالخلافة انوشیروان، دارالملک انوشیروان، پایتخت خاقان انوشیروان و شهر انوشیروان یاد شده است. قدیمی‌ترین مأخذی که به نوش‌آباد اشاره دارد کتاب «الاعلاق النفیسه» ابن رُسته (۲۹۰ هـ.ق) است. وی از نوش‌آباد به عنوان یکی از منزلگاه‌های راه بین ری و اصفهان نام می‌برد و این در حالی است که در این مأخذ اشاره‌ای به کاشان نشده است (الاعلاق النفیسه، ۱۳۶۵، ص ۱۸۲).

زمین‌شناسی و ژئومورفولوژی

دشت نوش‌آباد بخشی از دشت کاشان است که سنگ کف آبرفت‌های آن در طبقات غیرقابل نفوذ پلیوسن و میوسن قرار دارد. آبرفت‌های دشت از جنس رس، شن، ماسه و ریگ‌اند. عوارض بیابانی همچون دشت بزرگ رسی - نمکی، تل ماسه‌های بادی شمال و شرق و غلبه سیستم فرسایش بادی از ویژگی‌های زمین‌شناسی و ژئومورفولوژی آن است (نیک‌اندیش، ۱۳۸۸، ص ۱۳۲). نوش‌آباد در حاشیه دشت کویر و در محیطی بیابانی قرار گرفته و شهری تقریباً مسطح است که گردایان و شیب توپوگرافی این منطقه از جنوب به سمت شمال کاهش می‌یابد. از زیبایی‌های ژئومورفولوژیک این منطقه اشکال زیبای بیابانی، چون برخان، سیف، نیکا، تپه‌ماسه‌های زیبا و بسیاری از اشکال زیبای تپیک ژئومورفولوژیک دیگرند که هر یک جای بحث دارد.

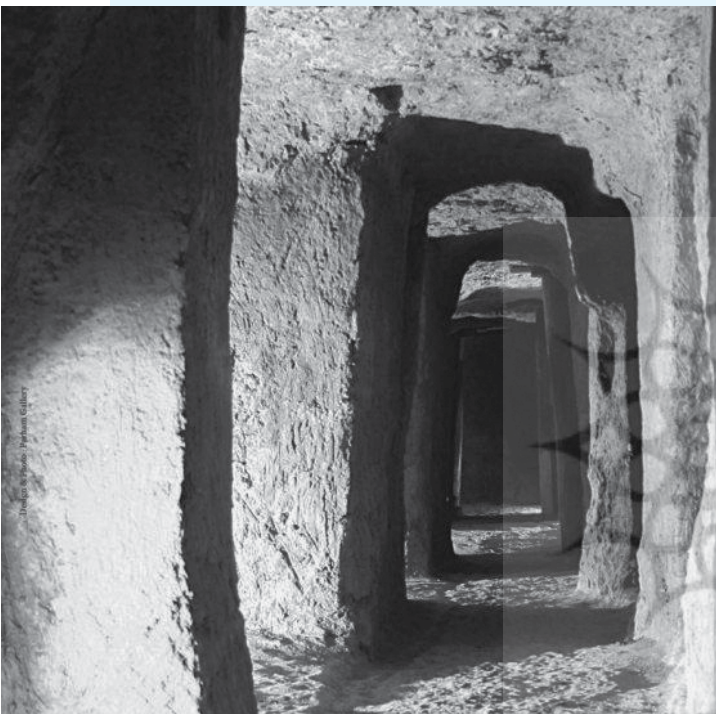
آب و هوا

آب و هوای این شهر در تابستان و در زمستان سرد و خشک است. میزان بارش سالیانه ۱۳۰ میلی‌متر، طول مدت یخبندان ۴۵ روز، حداکثر دما ۴۸ و حداقل آن ۶- درجه سانتی‌گراد است (شهرداری نوش‌آباد، آشنایی با دیار کهن نوش‌آباد، ۱۳۸۷). گفتنی است که بسیاری از منابع از جمله فخرآبادی، دهخدا و مشهدی به نقل از تاریخ قم آورده و اشاره کرده‌اند که در گذشته از نوش‌آباد به عنوان جلگه معتدل یاد می‌شده است.

پوشش گیاهی

پوشش گیاهی نوش‌آباد، از آنجا که این ناحیه در حاشیه کویر مرکزی و در موقعیت بیابانی قرار گرفته، پوشش آنجا از نوع مرتعی فقیر مانند جاز، خارشتر و کلیفون و بسیاری از گونه‌های تنک دیگری است که در مناطق بیابانی می‌رویند. مساحت فضای سبز شهر در

در بدنه اتاق‌ها تعدادی تاقچه مشاهده می‌شود. هر اتاق ۱۸۰ سانتی‌متر ارتفاع دارد. افراد داخل اویی برای استراحت و در امان ماندن از دست دشمن، تمهیدات زیادی را به کار بسته‌اند. اتاق‌ها به شکل تودرتو و با راهروهای زاویه‌دار که دید مستقیم را با فضای بعدی از بین می‌برد، ساخته شده‌اند. در بیست سانتی‌متری زیر سقف و به فاصله یک متر در تمام بدنه اتاق‌ها حفره‌هایی برای قرار دادن چراغ‌های پیه‌سوز برای تأمین روشنایی فضاها تعبیه شده‌اند. چندین پیه‌سوز به دست آمده با قدمت هفتصد سال حکایت از این ماجرا دارند.

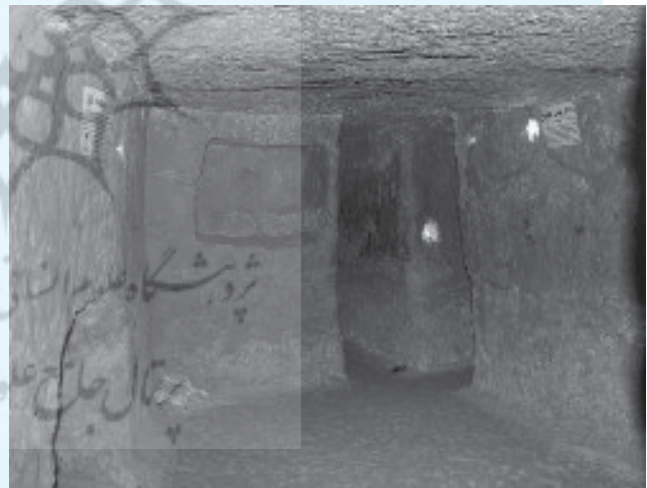


در زیر سقف راهروها و اتاق‌ها، آثار لبه تیز کلنگ‌ها به خوبی مشاهده می‌شوند. سختی زمین منطقه، این فرضیه را تقویت می‌کند که وسایل حفاری از جنس بسیار سختی بوده است.

با توجه به تودرتو بودن فضاها هیچ‌گونه مشکل تهویه‌ای احساس نمی‌شود و این یکی از شگفتی‌ها و عجایب نبوغ معماری داخل این مجموعه به شمار می‌رود که در زمان خود بی‌نظیر بوده است. آب مصرفی و آشامیدنی ساکنان داخل شهر زیرزمینی از راه‌های مخفی منتهی به پایاب‌های مرتبط به رشته قنات‌ها در زیرزمین تأمین می‌شده است. این فضاها نه تنها در سطح زیرین شهر گسترده شده‌اند، بلکه تا حصار بیرون شهر و حتی شهر تاریخی و تالار نیاسر که در ۴۵ کیلومتری شهر کهن نوش‌آباد قرار گرفته، کشیده شده‌اند. راه‌های مختلف دیگری به بیرون شهر نوش‌آباد از زیرزمین وجود دارد که به چاه‌های داخل قلاع

دیگر وجه تمایز شهر زیرزمینی نوش‌آباد، سه طبقه بودن آن است، در حالی که دیگر آثار جهان، از این نوع، فقط یک طبقه‌اند و وسعتی به مراتب کمتر دارند. از این رو هر روز بر تعداد گردشگران خارجی برای دیدن این اثر باستانی اما ناشناخته افزوده می‌شود.

شهر زیرزمینی (اویی) که در زیر بافت شهر نوش‌آباد کنونی به صورت دست‌کند ایجاد شده است، فضاها و متددی از جمله اتاق، راهرو، چاه‌ها و به ویژه کانال‌های زیادی برای در امان ماندن از دست اشرا دارند. این معماری بی‌نظیر با این شکل ساختاری در جهان منحصر به فرد است و با توجه به دیگر آثار به دست آمده در کاوش‌های باستان‌شناسی، قدمت آن به قبل از اسلام برمی‌گردد این شهر در دوره‌های مختلف تاریخی کاربرد نظامی و دفاعی داشته است. تا قبل از زمان کشف، به لحاظ سیستم دفاعی و پناهگاهی این مجموعه، هیچ اطلاعات مستندی از آن در دست نبود و به دخمه‌های اسرارآمیز شهرت داشت. شهر به عنوان بزرگ‌ترین شهر زیرزمینی جهان از آن جهت بی‌نظیر است که در شرایط و روزگاری طراحی شده که نه سیستم‌ها و ماشین‌آلات امروزی وجود داشته و نه الگوبرداری‌های امروزی. در واقع این شهر ادبیاتی از زندگی را به نمایش می‌گذارد که بر پایهٔ مدنیت، نبوغ تفکر و علم ساخت و ساز بشر زمان خود را به رخ می‌کشد؛ ادبیاتی که گویای فرهنگ همیاری و همکاری مردمی است که به زبان همکاری اثری خلق می‌کنند که



الگوی دیگران می‌شود؛ الگویی برای زندگی، الگویی برای هم‌فکری، الگویی بر پایهٔ مدل بشری که تمدنی این چنین خلق می‌کند.

راه‌های ورود به داخل این مجموعه از جاهای مختلف و به شکل مخفی در منازل یا داخل قلعهٔ خشتی در مجاور شهر یا محل‌های پرجمعیت و داخل کانال‌های پایاب‌هایی که از زیر خانه‌ها و برای گذر آب قنات‌ها ایجاد شده، چاه‌های داخل مساجد و باغ‌ها و بازارها و هر جایی که در زمان حملهٔ دشمن امکان دسترسی سریع و فرار ساکنان را فراهم می‌کرده، ایجاد شده‌اند.



ورودی شهر زیرزمینی

اطراف شهر مرتبطاند. بنا به قول باستان‌شناسان هسته اصلی این معماری بی‌نظیر در دروه ساسانی شکل گرفته است (مشهدی، ۱۳۸۶). برخی از آن به عنوان **پدافند غیرعامل** یاد کرده‌اند، زیرا در تعریف آن گفته می‌شود: «مجموعه اقداماتی که بدون به کارگیری سلاح جنگی انجام می‌شود تا از وارد شدن خسارت‌ها به تجهیزات و تأسیسات حیاتی و حساس نظامی و غیرنظامی و البته تلفات انسانی جلوگیری کند یا میزان این خسارت‌ها و تلفات را به حداقل برساند.» مردم ایران به دلیل وضعیت جغرافیایی خاص کشور و قرارگیری شان در مسیر روندگان به غرب و شرق هر از چند گاهی مورد تجاوز و تاخت و تاز اقوام مختلف قرار می‌گرفتند و چاره‌ای نداشتند جز آنکه علاوه بر ساختن دیوار و قلعه و ارگ و حصار، دست به دامان شهرهای زیرزمینی یا همان پدافند غیرعامل شوند. این شهر زیبا نه تنها ارزش تاریخی، بلکه ارزش فرهنگی، مردم‌شناسی، روان‌شناسی، معماری، سیاسی و بسیاری از شاخه‌های دیگر علوم را دارد که در جای خود باید به آن‌ها پرداخت.

این مجموعه ارزشمند به شماره ۱۵۸۱۶ و در سال ۱۳۸۵ در فهرست آثار ارزشمند ملی به ثبت رسیده است و در حال پیگیری برای ثبت جهانی است.

منابع

۱. حسن بن محمد قمی، تاریخ قم، ۳۷۸-ق، ص ۲۲۲.
۲. دهخدا، لغت‌نامه، شماره ۱۳۴، ذیل واژه ن، ۱۳۱۹، ص ۸۸۶.
۳. شایان و همکاران، جغرافیای عمومی، نشر کتب درسی، ۱۳۸۹.
۴. شهرداری نوش‌آباد، دیار کهن نوش‌آباد، ۱۳۸۷.
۵. نیکان‌دیش، نسرین، جغرافیای شهرستان آران و بیدگل، مرسل، ۱۳۸۸، ص ۱۳۳.
۶. مشهدی نوش‌آبادی، محمد، نوش‌آباد، دیار کهن، نشر دعوت، ۱۳۸۶، ص ۱۱.
۷. مشهدی نوش‌آبادی، محمد، نوش‌آباد در آیینة تاریخ، ۱۳۷۸، ص ۲۰-۱۰.
۸. ابن رسته، عمر، الاعلاق النفیسه، ترجمه حسن قره‌چانلو، تهران، امیرکبیر، چاپ اول، ۱۳۶۵، ص ۱۸۲.
۹. وبلاگ علمی - جغرافیایی، <http://geography۲۰۱۴.blogfa.com>، ۸۹۰۸.aspx.
۱۰. وبلاگ سی‌زان، <http://czan.blogfa.com/cat.aspx۳>.
۱۱. وبسایت و روزنامه شرق، هشتم خرداد، ۱۳۹۱، <http://sharghnewspaper.ir/Page/۱۳/۰۸/۰۳/۹۱>.