

# تاریخ نهضت تعاون در ژاپن

در نظام اقتصادی ژاپن که شرکتهای بزرگ رشد چشمگیری نموده‌اند، شرکتهای کوچک و نیز تعاونی‌هایی که بر مبنای قانون تعاون تشکیل شده‌اند، به پیشرفتهای بزرگی دست یافته‌اند. در حال حاضر بیش از ۴۰ هزار تعاونی در زمینه‌های اعتبارات، بازرگانی، حمل و نقل و خدمات مشغول به کار هستند.

اساسی در ژاپن بوقوع پیوست که کشور را از سیاست انزوا که عمری ۳۰۰ ساله داشت، به یک وضعیت مدرن سوق داد. با وجود علل متعدد برای سقوط فتودالیسم، شکی نیست که عامل اصلی این تغییرات بحران اقتصادی شوگونات (Shogunate) بود. این بحران فشار زیادی بر کشاورزان و بازرگانان خرد، که قسمت اعظم جمعیت ژاپن را در آن زمان تشکیل می‌دادند، وارد ساخت.

رهبران کشاورزان معترض، در مقابل فضای گنگ نیمه قرن نوزدهم پیاخته و دست به سازماندهی خدمات اعتباری زدند که این امر از طریق جمع‌آوری نقدینه در بخش‌های مختلف ژاپن صورت گرفت. اینها اولین تعاونی‌های ژاپن بودند، لیکن براساس مفاهیم جدید تعاون برپا نشده بودند و نقش آنها به اجرای دستورالعمل‌های رهبرانشان محدود می‌شد.

## تأسیس تعاونها

گردانندگان می‌جی (Mwiji).  
(۱۸۶۸-۱۹۱۲) بمنظور مدرنیزه کردن سیستم خود، در جستجوی نمونه‌هایی از اروپا - خصوصاً آلمان و فرانسه - بودند. این امر با ظهور پر قدرت سرمایه‌داری، به احیای اقتصاد و توسعه تجارت خارجی در ۳۰ سال بعد منجر شد و انگیزه‌ای برای تأسیس تعاونی‌هایی با تولیدات ویژه ژاپن و نیز محصولات کشاورزی مانند چای و ابریشم خام گردید.

بمنظور بهبود سطح زندگی، روش امور اعتباری رایفایزن و نیز قوانین حمایتی بکار گرفته شد. در عصر فتودالیت، هر صیادی در دهکده‌های ماهیگیری بطور مستقل کار می‌کرد، ولی مجوز تأسیس انجمن ماهیگیران (که سلف تعاونی‌های صیادی امروزیست)، بموجب قانون صید در سال ۱۹۰۱ صادر شد که بدین طریق توزیع تولیدات شیلاتی با بهبود سیستم‌های حمل و نقل، روبه افزایش قابل توجهی گذاشت.

در دهه ۱۹۲۰ فروشگاه‌هایی جهت ارائه تولیدات شیلاتی به عامه مردم در سراسر کشور



## از: ماشالله ایازی

مجموع اعضای تعاونی‌های وابسته به اتحادیه بین‌المللی تعاون در ژاپن به ۲۵ میلیون نفر رسیده‌اند که این تعداد یک پنجم جمعیت ژاپن را تشکیل می‌دهند. امروزه تعاون، بصورت بخشی تفکیک ناپذیر از زندگی ژاپنی‌ها در آمده و زمینه‌های متعددی، اعم از تعاونی‌های تولید یا مصرف، در مناطق کشاورزی، کوهستانی و ماهیگیری و نیز شهرهای بزرگ را شامل می‌شود.

تعاون تأثیر مهمی بر روی سازمانهای ژاپنی داشته و بسیاری از سازمانهایی که عضو اتحادیه بین‌المللی نیستند هم، در امور تعاونی داخل شده‌اند.

پیشرفت تعاون در ژاپن، مانند بسیاری از کشورهای دیگر، حاصل تلاش سخت پیشینیان از یک قرن پیش می‌باشد.

## پیشرفت تعاونی نهضت

### پایان فتودالیسم

در سال ۱۸۶۸ یک سری تغییرات

تشکیل شدند و از آن هنگام توزیع ماهی نقش مؤثری در فعالیت‌های اقتصادی انجمن‌های ماهیگیری ایفا می‌نماید.

همچنین در سال ۱۸۷۸ یک تعاونی مصرف توسط افراد مرفی و کارگران حامی این ایده و اتحادیه‌های آنها، با الهام از اصول راجدیل تأسیس گردید. متأسفانه این تعاونی بدلیل عدم قدرت مدیریت و نیز فشار ناشی از وحشت دولت از مؤسسات مستقل با شکست مواجه شد.

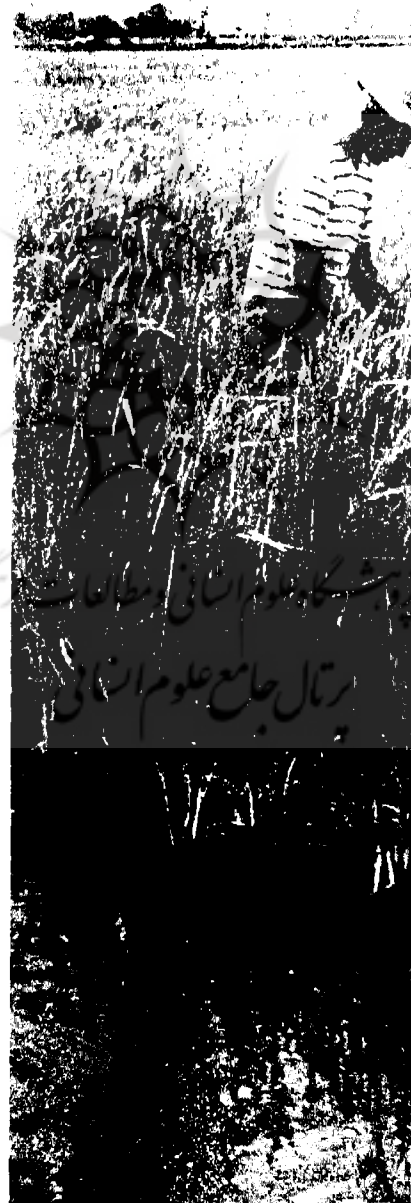
در زمینه جنگلداری از آنجائیکه بموجب اصول فتودالیسم مالکیت خصوصی بندرت مجاز شمرده می‌شد، دولت جدید، روشی را پیش گرفت که بموجب آن چند سازمان می‌توانستند مالکیت مشاع جنگل را بدست آورند که این امر موجب کنترل جنگلها نیز می‌گشت.

### تأسیس تعاونیهای صنعتی

در اواخر قرن نوزدهم دولت تصمیم به بهبود وضع شرکت‌های کوچک و متوسط گرفت. ظرفیت این شرکتها بسیار پایین تر از ظرفیت شرکت‌های بزرگ بود و به همین دلیل در معرض نابودی قرار داشتند. با این حال، در همین هنگام، دولت موانع بزرگی بر سر راه فعالیتهای مستقل که سبب تهیه قانون جوامع تعاونی صنعتی در سال ۱۹۰۰ گردید قرار داد. هدف این قانون افزایش کارآئی از طریق همکاری مشترک خصوصاً از سوی خانواده‌های کشاورز و شرکت‌های کوچک و متوسط بود که باین ترتیب به ارتقاء سطح زندگی کمک می‌کرد. تعاونی‌های صنعتی بمنظور اعطای فراهم آوردن تسهیلات اعتباری، بازاریابی، خرید و تولید در سراسر کشور توسعه یافتند. پس از تنها ده سال فعالیت این تعاونی‌ها بیش از نیمی از شمار جوامع محلی را بخود اختصاص داده بودند. البته لازم به ذکر است که تعاونی‌های صنعتی اولیه عمدتاً توسط کشاورزان متمول تشکیل گردیده بودند.

با خاتمه جنگ جهانی اول، اقتصاد ژاپن با

یک دوره رکود مواجه گردید. بدنبال آن دولت شروع به حمایت از تعاونیهای فعال صنعتی و سازمانهای وابسته نمود. مردم شهرها که از کمبود مواد غذایی رنج می‌بردند، دست به اعتراضاتی در سراسر کشور زدند. در چنین شرایطی بود که طلایه داران تعاونی‌های امروزی در مناطق شهری موجودیت یافتند. در میان عامه مردم گرایش روز افزونی در جهت گرداندن مستقل سازمانهایی که توسط دولت بنا شده بود، بوجود آمد. در سال ۱۹۲۲ تعاونی‌های صنعتی به اتحادیه بین‌المللی تعاون پیوستند. همراه با رشد



تعاونی‌های صنعتی بانک مرکزی تعاون کشاورزی، جنگلداری و ماهیگیری بصورت فدراسیون‌های ویژه در سراسر کشور تأسیس شد. گام بعدی، توسعه تعاونی‌های صنعتی خدمات بیمه، انتشاراتی و درمانی را شامل گردید. گسترش تعاونی‌های صنعتی، موجب شد تا از سوی بازرگانان خرد و متوسط الحال، فعالیت‌های معارض با این تعاونیها آغاز گردد. در زمینه جنگلداری بدلیل ویژگی‌های خاص این صنعت، سازمانی وابسته تأسیس گشت و جنگلداران ناگزیر از پیوستن به این سازمان گردیدند. سوبسیدهای دولتی نیز بمنظور ارتقاء سریع فعالیت‌های این سازمان در نظر گرفته شد.

### جنگ دوم جهانی و تعاونی‌ها

تعاونی‌ها و سازمانهای وابسته همراه با موفقیت در فعالیت‌هایشان، سعی در جدایی از دولت داشتند. البته بحران مالی جهان در سال ۱۹۲۹ بسیاری از تعاونی‌ها را به سقوط کشانیده بود. اما پس از بحران، عطش استقلال رو به فراگیر شدن نهاد. در مقابل، دولت هم بازسازی تعاونی‌ها و سازمانهای وابسته را بدست گرفت. در عین حال آمادگی دولت ژاپن برای جنگ جهانی دوم، تمام فرصتهای استقلال را از میان برداشت. در سال ۱۹۴۰ تعاونیهای صنعتی از اتحادیه بین‌المللی تعاون کناره‌گیری نمودند. در سال ۱۹۴۳، فعالیت تمامی تعاونیها متوقف گردید و بدین ترتیب عصر ظلمت تعاون در ژاپن آغاز شد.

### دوران پس از جنگ

#### دهه ۱۹۴۰: دهه استقلال مالی

شکست در جنگ موجب نهضت‌های عظیم طرفداری از دموکراسی در سراسر کشور گردید و فرصتی را برای ساختن زیربنای جدیدی در تعاونی‌ها پدید آورد.

اصلاحات کشاورزی با همکاری دولت که تحت نفوذ ارتش اشغالگر بود، انجام شد. این

امر از طریق خریداری مزارع از صاحبان آنها و تقسیم نمودن بین کشاورزان بدون زمین صورت گرفت. در نتیجه ساختاری متشکل از شمار عظیمی از زمینداری خرد بوجود آمد.

قانون تعاونی‌های کشاورزی در سال ۱۹۴۷ و بمنظور حفظ ساختار جدید تهیه و بمورد اجرا گذاشته شد و در پی آن تقویت تعاونیهای جدید کشاورزی بشدت از سوی دولت مورد پشتیبانی قرار گرفت.

در همین هنگام فدراسیون‌های ویژه تعاونی‌های کشاورزی، یکی پس از دیگری در سطح کشور پدید آمدند، فدراسیون‌هایی چون فدراسیون ملی خرید، فدراسیون ملی بازاریابی تعاونیهای کشاورزی.

بدنبال اجرای قانون تعاونی‌های صیادی در سال ۱۹۴۸، مجموعاً چهار هزار تعاونی در سال ۱۹۴۹ تأسیس گردید. دولت نیز حقوق صیادی را از صیادان خریداری و در مقابل، تأمین مالی غرامت‌های تعاونی‌های صیادی را تقبل نمود. این تأمین مالی بمنظور ایجاد یک زیربنای مستحکم مالی در تعاونی‌های صیادی بکار گرفته شد.

البته مشکل کم کاری و پائین بودن سطح تولید فعالیت‌های خرد در تعاونی‌های صیادی بازسازی شده، همچنان به قوت خود باقی ماند. در زمینه جنگلداری سازمانهای وابسته به تعاونیها با حفظ خصوصیات دوره قبل از جنگ در اداره جنگلها به موجودیت خود ادامه می‌دادند. قانون جنگلداری با تصریح اصول تعاون در سال ۱۹۵۱ به مورد اجرا گذاشته شد و تا سال ۱۹۵۴ شمار اعضای تعاونیهای جنگلداران به ۱/۷۵ میلیون نفر بالغ گردید.

برخلاف دوران کم غذایی شدیدی که بلافاصله پس از جنگ پدید آمد، موجی از سوی تعاونیهای مصرف جهت جبران کم غذایی در سراسر کشور بوجود آمد. بدنبال اجرای قانون تعاونیهای مصرف در سال ۱۹۴۸، اتحادیه تعاونی‌های مصرف ژاپن در سال ۱۹۵۱ تأسیس گردید. از این تاریخ به بعد تعاونی‌های کوچک مصرف تا حد تأسیس نهضت تعاون مصرف در ژاپن پیشروی

نمودند. پیشرفت تعاونی‌های مصرف با هدف حفظ صلح، تأمین معاش عامه، و بهداشت جامعه همچنان ادامه دارد.

در سال ۱۹۴۹ قانون تعاونی‌های شرکت تجاری جزء بتصویب رسید. بموجب این قانون، شرکتها و بانکهای کوچک که از سوی شرکتهای بزرگ به اضمحلال کشیده شده بودند، فرصت یافتند تا تعاونی‌های ویژه خود را برپا دارند.

بر خلاف شرایط پیچیده سیاسی، اقتصادی و اجتماعی دوران پس از جنگ، قوانین بسیاری در رابطه با تعاونیها تصویب رسید که موجب پیشرفت جداگانه هر کدام از تعاونیها گردید.

تعاونی‌های کشاورزی، صیادی و جنگلداری پیشرفتهای شایان توجهی را در دوران سخت پس از جنگ حاصل نمودند. لکن آنها بسرعت گرفتار بحران مدیریت ناشی از فقدان تجربه کافی در مدیریت گردیدند.

تعاونی‌های مصرف نیز بحران شدیدی را تجربه نمودند که این امر بدلیل ساختار ضعیف هر تعاونی در تأمین مواد غذایی کافی جهت ارائه به مشتریان بود.

بموجب قانون ویژه‌ای مبنی بر حمایت مالی تعاونی‌های کشاورزی، صیادی و جنگلداری تا سال ۱۹۶۰، تعاونی‌های مزبور از این فرصت سود جسته، دست به یک بازسازی زدند و بدین ترتیب توانستند استحکام سازمانی لازم را پدید آورند. در سال ۱۹۵۴ اتحادیه مرکزی تعاونی‌های کشاورزی بعنوان یک هیئت رسمی جهت هدایت تعاونی‌های کشاورزی تشکیل شد.

در سال ۱۹۵۶، کمیته مشترک تعاونی‌های ژاپن (JJC) شامل فدراسیون ملی انجمن‌های تعاونی صیادی می‌شد، بمنظور پذیرش نمایندگی رسمی اتحادیه بین‌المللی تعاون تأسیس گردید.



## دهه ۱۹۶۰: دهه رشد فزاینده اقتصادی

در اواخر دهه ۵۰، دولت سیاست رشد اقتصادی را در پیش گرفت که هدف آن جبران نابسامانیهای دوره پس از جنگ و رسیدن به مرتبه‌ای اقتصادی نظیر مرتبه اقتصادی اروپا و ایالات متحده بود. این سیاست، صنایع اولیه را که در جستجوی ثبات اقتصادی بودند، ناگزیر از اصلاحات اساسی نمود. پیش از این، مهارت انبوه نیروی کار از دهکده‌های کشاورزی، کوهستانی و صیادی بسوی کارخانجات مستقر در شهرها وجود داشت که موجب از هم پاشیدگی جوامع زراعی سنتی ژاپن می‌گردید.

در پاسخ به این وضعیت جدید، قانون اولیه کشاورزی در سال ۱۹۶۱ بتصویب رسید که اقدامات مربوط به اصلاح ساختار کشاورزی، ترویج استقلال و ثبات اقتصادی امور زراعی را در بر می‌گرفت. جمعیت زارع به نصف رسیده و تعداد زارعین نیمه وقت رو به افزایش بود. بدین ترتیب بسیاری از تعاونی‌های کشاورزی تصمیم به ادغام گرفتند. تعاونی‌های کشاورزی وارد عمل شده و خود را بعنوان سازمانهایی مطرح ساختند که نقش اصلی را در اقتصاد کشاورزی از طریق تولید ابزار و بازاریابی محصولات کشاورزی بازی می‌کنند.

بتدریج که استحکام مالی هر تعاونی کشاورزی بهبود یافت، تلاش برای جستجوی یک مدیریت سازمانی مؤثر شدت گرفت. بسدین جهت زن نوه (ZEN-NOH)، فدراسیون ملی انجمن‌های تعاونی کشاورزی، در سال ۱۹۷۲ تأسیس و مسئولیت انجام وظیفه در تمام سطح کشور را بعهده گرفت.

بمنظور افزایش شرایط سودآوری جهت اعضاء تعاونی‌های کشاورزی طرق بنیادین، از قبیل امانت فروشی و خرید بی‌قید و شرط، تولید و ارسال برنامه‌ریزی شده و سیستم حسابرسی را بکار گرفتند.

در این هنگام، در پاسخ به بسیاری از تغییرات اجتماعی، تعاونی‌های کشاورزی که میزان رشدشان تا حد کار سازمانهای چند هدفه

## پس از جنگ جهانی دوم، اصلاحات کشاورزی، با همکاری دولت انجام شد و ساختاری متشکل از شمار عظیمی از زمین داران کوچک بوجود آمد. قانون تعاونی‌های کشاورزی در سال ۱۹۴۷ بمنظور حفظ ساختار جدید تهیه و بمورد اجرا گذاشته شد.

در بهبود زندگی اعضاء تعاونی‌های نتوانست کاری انجام دهد. تعاونی‌های جنگلداری نیز با شدت هر چه تمامتر به منظور پیوستن به ساختار ضعیف و حقیر بخش جنگل، از عرضه ماشین آلات حمایت نمودند.

با این حال واردات رو به رشد الوار و کاهش نیروی کار در مناطق جنگلی از بزرگترین موانع فعالیتهای جنگلداری در ژاپن هستند. تلاش تعاونی‌ها بمنظور حمایت از مناطق جنگلی و افزایش تولیدات جنگلی، موجب تصویب قانون تعاون جنگل در سال ۱۹۷۸ گردید.

## دهه ۱۹۷۰: دهه تعاونی‌های مصرف

یکی از نتایج سیاست رشد وسیع اقتصادی، در بخش توزیع و همراه با معرفی سوپر مارکت و مصرف انبوه، پدیدار شد. در عین حال تعاونی‌های مصرف، با برخورداری از عدم استحکام مالی کافی، با مشکل دیگری مواجه گشتند. مصرف کنندگان با افزایش مداوم قیمت، مواد غذایی فاسد و میزان خطرناکی از آلودگی هوا، تهدید می‌شدند. پس از حرکت انبوه مردم از روستاهای کشاورزی به شهرهای بزرگ، مشکلات عدیده اجتماعی نمودار شدند.

در چنین شرایطی، جوامع تعاونی، اعضاء خود را به گروه‌هایی تقسیم نمودند و سیاستی مبنی بر تأکید بر حضور اعضاء را در پیش گرفتند. جوامع تعاونی مصرف بسرعت بازسازی شده و در نتیجه همکاری با شهروندانی که در صدد حل مشکلات جدید اجتماعی بودند، پیشرفت حاصل نمود.

بحران نفت در سالهای ۱۹۷۰ وحشتی میان مصرف کنندگان پدید آورد. با این حال این بحران باعث شد تا تعاونی‌های مصرف

ائتلافی رسیده بود، نه تنها فعالیت‌های اقتصادی اعضاء بلکه منافع زندگی روزمره و فرهنگ آنها را در بر می‌گرفت. این نظریه اعتماد اعضاء را نسبت به تعاونیهای کشاورزی افزوده و باعث ترقی پس‌انداز و مسئولیت متقابل اعضاء گردید. با این حال با تأکید تعاونی‌های کشاورزی بر حمایت از درآمد اعضاء و همچنین تأکید بر سیاست‌های اقتصادی و اداری، بحران نفت دهه ۱۹۷۰ نیز تأثیر شدیدی بر این تعاونیها گذارد.

در دهه ۱۹۸۰، کشاورزی ژاپن مشکلات جدیدی را تجربه نمود، از جمله لیبرالیزه کردن قوانین حمل و نقل محصولات کشاورزی، کاهش میزان خودکفایی غذایی و عدم تکافوی نیروی جوان در اداره مزارع خانوادگی.

در زمینه صید ماهی، کمک مالی دولت بمنظور حل مشکل تولید ناکافی، ادغام تعاونیها در یکدیگر و نیز مدرنیزاسیون تسهیلات تعاونی را افزایش داد. با این حال صید بی‌رویه در مناطق با ظرفیت صید محدود، مشکلاتی را میان صیادان پدید آورد. علاوه بر آن، نفوذ مناطق صید خارجی نیز مشکلاتی برای صیادان در پی داشت.

بدنبال سیاست رشد وسیع اقتصادی، ساخت کارخانجات و بنادر در اراضی بایر، موجب توقف عملیات صیادی و فاسد شدن صید و بدین ترتیب موجب مشکلات بیشتری گردید. تعاونی‌های صیادی، خصوصاً با تسلیم لایحه حمایت از محیط زیست که در دهه ۱۹۷۰ از سوی تعاونیها عنوان شد و اثر عمیقی بر اجرای قوانین مربوط گذارد، تلاش فراوانی در حل مشکلات صید نمودند.

تعاونی‌های جنگلداری نیز تحت تأثیر سیاست رشد وسیع اقتصادی قرار گرفتند. سیاست مذکور، جز افزایش تقاضا الوار،

بعنوان سازمانی ضروری جهت منافع مصرف کنندگان تحقق یابد. فعالیتهای گروهی هان (Han) که اعضاء در اداره تعاونی شرکت جسته و نیز یک نظام خرید اشتراکی که اعضاء را قادر به خرید محصولات مطمئن و با قیمت مناسب می نمود، بتدریج آغاز شدند.

### ظهور سایر تعاونی ها

در نظام اقتصادی ژاپن که شرکتهای بزرگ پیشرفتهای زیادی نموده بودند، شرکتهای کوچک و نیز تعاونی هائی که بر مبنای قانون تعاون شرکتهای کوچک تشکیل شده بودند، همراه با تثبیت نمودن اعتبار تشکیل تعاونی ها از سوی اتحادیه های کوچک به پیشرفتهای بزرگی دست یافتند. در حال حاضر بیش از ۴۰ هزار تعاونی در زمینه های اعتبارات، بازرگانی، حمل و نقل و خدمات مشغول بکار می باشند. در سالهای اخیر، تعاونیهای کارگری تأسیس شده و فدراسیون ملی تعاونی های کارگری دیگ (Digyodan) در سال ۱۹۸۹ عضویت کمیته بین المللی تعاونی های صنعتی حرفه ای و خدماتی در آمد.

### دوران قرن بیستم و یکم

#### سازمان های اقتصادی دوام پذیر

بدنبال رشد اقتصادی در ژاپن، تعاونی ها با مسئولیت های شدیدتری در زمینه های اقتصادی و اجتماعی روبرو شدند. البته هر تعاونی مسئول اصلاح فعالیتهای خود بوده و بصورت سازمانی توانا در جوامع کوئی به اعضای خود و نیز جامعه و همچنین حلال مشکلات عدیده زیربنائی بشمار می رفت.

گرایش عمومی در سال های اخیر نسبت به تنوع غذایی و افزایش واردات محصولات کشاورزی، نقش کشاورزی در اقتصاد ملی را تقلیل داده و باعث کاهش علاقه جوانان نسبت به فعالیتهای کشاورزی شده است. بدین ترتیب کمبود نیروی کار در دهکده های زراعی بصورت یک مشکل جدی در آمده است.

علیرغم افزایش تعداد زیادی از

محصولات کشاورزی، کشاورزی ژاپن با عرضه اضافی برنج، همراه با کاهش تقاضا و توسعه ظرفیت تولید مواجه شد. متعاقباً دولت شدت از تولید (داخلی) حمایت بعمل آورد. همچنین بدنبال اقداماتی جهت آزاد کردن واردات برنج، به شمار زمین های دایر که دست نخورده باقی می ماند، افزوده شد که این وضع باعث مشکل جدی در حفاظت از محیط زیست گردید.

سیاست دولتی جهت آزاد کرده میزان بهره نیز شدت بر روی عملیات اعتباری تعاونیهای کشاورزی اثر گذارد. شهرسازی اخیر در روستاهای زراعی بطور اسف انگیزی ساختار سنتی جوامع کشاورزی را تغییر داده است.

در نتیجه این اوضاع، تعاونیهای کشاورزی متعهد تلاشی جهت حمایت از کشاورزی ژاپن و حفظ موازنه عرضه و تقاضا و حمایت از فعالیت های کشاورزی اعضای تعاونی ها گردیدند. بدین منظور، تعاونی های کشاورزی جهت استحکام توانائی های اداری خود و در عین حال که مشغول اصلاحاتی اساسی در سطح کشور هستند، از ادغام تعاونی ها در یکدیگر حمایت می نمایند.



قانون تعاون جنگل در سال ۱۹۸۷ مورد تجدید نظر قرار گرفت و بموجب آن به تعاونیها اختیار داده شد تا مشاغل متنوعی را بر عهده گرفته و آنها را قادر به عرضه کالا، مصالح، و وام جهت اعضای خود نمایند. بدین ترتیب تعاونی ها قادرند بر طبق وضعیت اجتماعی جاری فعالیت نمایند البته درصد جنگلدارانی که عضویت تعاونیها در آمده اند به ۵۲٪ تنزل یافته و متوسط مساحت جنگل جهت هر خانواده ۲/۷ هکتار است که برای تضمین یک شغل تمام وقت کافی نیست.

در همین حال، خودکفائی ژاپن در زمینه چوب و الوار هنوز کمتر از ۳۰٪ می باشد. جنگلداری ژاپن نیز مانند کشاورزی از عدم تکافوی نیروی کار و پرشدن نیروی کار فعلی رنج می برد. جمعیت زدایی در روستاهای کوهستانی نیز مشکلی جدی شده است.

آگاهی عمومی از مشکلات محیطی، مردم را بر آن داشته تا نقش تعاونی های جنگلداری را مجدداً بررسی نمایند. تعاونی های جنگلداری در صددند اقدامات خود را تا حدی توسعه دهند که نیازهای عامه را برطرف نمایند و قیمت های تولید را نیز پائین آورد. در همین حال تعاونی ها جهت افزایش جنگل های اصلاح شده تلاش می نمایند.

در دهکده های صید ماهی نیز عدم تکافوی نیروی کار جوان و پیر شدن نیروی کار حاضر بصورت یک مشکل جدی در آمده است. همچنین، صید ماهی در ژاپن با مشکلاتی چون قلت منابع طبیعی، رشد فزاینده محصولات شیلاتی وارداتی، نیاز به همکاری با صیادان محلی در مناطق صید خارجی و ایجاد تکنولوژی جدید در تکثیر و پرورش ماهی، روبرو شده است.

ماهی، یک منبع غذایی مهم برای ژاپنی ها بشمار می رود. به همین دلیل تعاونی های صیادی مسئولیت بزرگی در قبال عامه خصوصاً در زمینه خودکفائی غذایی دارند.

تعاونی های صیادی سازمان های عمده ای هستند که مستقلاً در کار اداره منابع طبیعی و شیلاتی بوده و بطور همزمان نقشی عمده در

خود و نیز تقویت اندیشه ادغام تعاونی‌های اولیه می‌باشد. همچنین تعاونی‌ها سرگرم اصلاحات سازمانی بوده و امر آموزش کارکنان را مهم تلقی نموده و اصلاحاتی در این زمینه در حال اجراست.

## همکاری میان تعاونی‌ها

هر بخش تعاونی در ژاپن بطور جداگانه قوانینی دارد. با این حال رشد فعالیتها و افزایش اعضاء آنها را ناگزیر از قبول اهمیت همکاری نموده است. از دهه ۱۹۸۰ همکاری میان تعاونیهای تولید (تعاونیهای کشاورزی و صیادی) و تعاونیهای مصرف از طریق قرار داد مستقیم تولیداتی وسعت یافته است. در سالهای اخیر اقدامات همکاری از این قبیل بین تعاونیهای جنگل هم صورت گرفته است.

در سطح بین‌المللی، اتحادیه مرکزی تعاونی‌های کشاورزی (زن جو ZENCHU) مؤسسه گسترش تعاون کشاورزی در آسیا (ایداکا IDACA) را در سال ۱۹۶۸ تأسیس نمود که از این طریق تاکنون سه هزار دانشجوی خارجی آموزش دیده‌اند.

فدراسیون انجمن‌های تعاونی صیادی از سال ۱۹۷۹ به برگزاری سمینارهای سالانه برون مرزی پرداخته است تا تعاونیهای ژاپنی و تکنولوژی آنها به هم‌تایان خارجی شان معرفی می‌گردد.

اتحادیه تعاونی مصرف ژاپن، صندوق تعاون مصرف ژاپن را تأسیس کرده است که در زمینه توسعه تعاونیهای مصرف در کشورهای آسیایی همکاری دارد.

تعاونی‌های ژاپن، با مشکلاتی فراوان اعم از داخلی و خارجی روبرو هستند. اما هر تعاونی با اعضای خود در مورد نحوه حل این مشکلات در حال کار است. کمیته مشترک تعاون ژاپن (JLU) در مورد برگزاری کنگره اتحادیه بین‌المللی تعاون در توکیو موافقت نموده است، با این هدف که همکاری هرچه بیشتر میان تعاونی‌های ژاپنی و مشارکت در توسعه فعالیتهای تعاونی در سطح بین‌المللی تقویت گردد.



مواجهه با نیاز تقویت فعالیت‌های رفاهی و فرهنگی بمنظور حمایت از منافع اعضایشان، فعالیت‌های اقتصادی خاص خود را دنبال می‌نمایند.

برای دستیابی به این اهداف، اغلب تعاونی‌ها رهبری جوامع محلی خود را بعهده گرفته‌اند. در سالهای اخیر، تعاونی‌ها بمنظور بهبود بهداشت اعضای خود وارد کار شده‌اند. برای این منظور گروه‌هایی متشکل از اعضای داوطلب سازماندهی شده‌اند که وظیفه کمک به سالمندان و نیروی بی‌سختی به فعالیت‌های گسترده دولت (در نقاط مختلف) را بر عهده گرفته‌اند.

همچنین انتظار می‌رود که تعاونی‌ها موضوع مثنی در امور حمایتی نسبت به محیط زیست طبیعی بر عهده گیرند.

## سازمانی با کارآئی بهتر

لازم است تعاونی‌های ژاپن، مشکلات اقتصادی را که به دلیل رفابتی سخت پدید آمده، حل نمایند و بدین طریق سطح زندگی اعضای خود را بهبود بخشند. بدین منظور هر سازمانی در کاربررسی مجدد کارآئی ساختار

حمایت از محیط زیست بمنظور تأمین مداوم ماهی سالم ایفا می‌نماید.

بخش کشاورزی در ژاپن نیز دستخوش تحولات بسیاری شده است. سرمایه شخصی، پروژه‌های ساختمانی را تغذیه می‌کند تا فروشگاههای بزرگ و مراکز خرید را جایگزین نماید و تعاونیهای مصرف که عمدتاً براساس سیستم خرید مشترک کار می‌کردند، جداً نیازمند توسعه فروشگاههای خود، و ادغام یا هدایت اقدامات مشترکشان در میان تعاونی‌های مصرف گشته‌اند. همچنین بررسی استراتژی‌های داد و ستد که به تغییر رویه‌هایی که در زندگی مصرف کنندگان پدید آمده، پیر شدن سریع جامعه و نیز ایجاد سیاست‌های اجتماعی بمنظور رفاه محیط و جامعه، برای این تعاونی‌ها ضروری است.

همزمان با افزایش تعداد اعضاء موضع تعاونی‌های مصرف در جوامع محلی رو به افزایش می‌باشد و انتظار می‌رود که این تعاونی‌ها نقش مهمی در جامعه ایفا نمایند.

## یک جامعه بهتر

در چنین شرایطی، تعاونی‌های مختلف در