

فانوس های طبیعی

چکیده: فضای جمعی در یک شهر، باید ضمن برخورداری از هویت مشخص و ویژه‌ای برای خود، از لحاظ بصری نیز متفاوت تر، خواناتر و خاطره‌انگیزتر از دیگر فضاهای شهری باشد. در حقیقت یک فضای جمعی برای اینکه در خاطره‌ها ثبت شود و در عین حال در هویت کلی شهر نیز نقش بازی کند، باید در عین متفاوت و ویژه بودن، پیوستگی و همخوانی ماهرانه‌ای نیز با سایر فضاهای شهری داشته باشد. از آنجا که امروزه بخش عمده ادراک شهروندان از شهر و فضاهای شهری در شب رخ می‌دهد، بنابراین زندگی شبانه شهر به دغدغه‌ای برای مدیران و برنامه‌ریزان شهری تبدیل شده است. در حقیقت بخش عمده‌ای از هویت فضاهای جمعی در شهر وابسته به منظر شبانه آن است.

در طراحی منظر شبانه برای شهرها یکی از پیچیده‌ترین و حساس‌ترین قسمت‌ها، برنامه‌ریزی و طراحی پلان نورپردازی شبانه است، که علاوه بر تخصص و آشنایی با ویژگی‌های فنی و زیبایی‌شناسی نور، نیازمند شناخت کافی و دقیق از شهر، هویت آن و مشخصه‌های شکل‌دهنده به منظر آن است. گروه معماری منظر West8 نیز در طرح جامع نورپردازی برای توسعه هلسینکی بیش از هر چیز، به بازخوانی هویت اصلی آن منطقه، که تکیه بر میراث طبیعی آن دارد، پرداخته است. استفاده از نور در طرح West8 کاملاً هدفمند بوده و نورپردازی فقط در نقاط خاص طرح برای تأکید بر عناصر نمادین و نشانه‌ها صورت گرفته است. همچنین در این طرح به صورت هنرمندانه از هنر نور استفاده شده است.

واژگان کلیدی: هویت، میراث طبیعی، فضای جمعی، پلان نورپردازی، عناصر نمادین، هلسینکی، هنر نور.

مقدمه

زندگی کردن روی ساحل صخره‌ای بین درختان غان، چمن و نسیم دریا که به صورت تان می‌خورد، زمستان‌های تاریک و طولانی و روزهای بی‌پایان تابستان برای ساکنین هلسینکی، قسمتی از زندگی روزانه است و بیش از این مشخصه زندگی آنها است.

در سال ۲۰۱۲ شهر هلسینکی در کشور فنلاند، مسابقه‌ای در سطح بین‌المللی برگزار کرد، با عنوان «نور بر فراز کرونوورن رانتا»^۱، که هدفش از برگزاری آن پیشرفت و توسعه شهر از طریق طراحی بود. کرونوورن رانتا منطقه‌ای که ۹۰ سال به عنوان پایگاه نفتی فعالیت داشته، برنامه‌ریزی شده تا یک منطقه جدید مسکونی شامل ۱۱۰۰۰ مسکن باشد. این منطقه جدید در نقطه مقابل شهر هلسینکی واقع شده و یکی از بزرگ‌ترین نماهای دریایی که از مرکز شهر هلسینکی دیده می‌شود، خواهد بود. از آنجایی که جزایر و محدوده‌های اطراف این ناحیه اکثراً خاموش هستند و نورپردازی خاصی ندارند، این منطقه قابلیت ویژه‌ای در نشانه‌بودن از دور دست را داراست (تصویر ۱).

ساخت این منطقه از سال ۲۰۱۲ آغاز شده و تخمین زده شده که تا سال ۲۰۲۵ به اتمام رسد. شهر هلسینکی از طریق این مسابقه در پی آن است که علاوه بر دست‌یافتن به منظر شبانه ویژه و هویت‌مند برای شهروندان، این منطقه را به عنوان یک طرح منسجم نورپردازی در سطح ملی و جهانی معرفی کند.

در اکتبر ۲۰۱۲ شرکت هلندی West8 با همکاری شرکت اسپیز و میجر^۲ و ارائه طرح «فانوس‌های طبیعی»^۳، به عنوان برنده طرح جامع نورپردازی برای توسعه آتی هلسینکی انتخاب شد.^۴ رویکرد چندتخصصی West8 به موضوعات پیچیده طراحی و تجربیات وسیع در طراحی و برنامه‌ریزی جامع در مقیاس کلان و مداخلات منظرین مانند پروژه‌های کنار آب، پارک‌ها، میداين و باغ‌ها دارد، طرح پیشنهادی آنان را از سایر شرکت‌کنندگان متمایز ساخت.

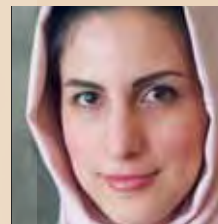
هدف اصلی West8 در این طرح هدایت توسعه آتی

شهر از طریق یک پلان نورپردازی عملکردی است، این پلان نورپردازی جامع در آینده مبنای پلان‌های نورپردازی در مقیاس‌های کوچکتر برای اجرای جزئیات نورپردازی در منطقه قرار می‌گیرد. همچنین خلق یک چشم‌انداز زیبای شبانه از دور دست از مهم‌ترین اهداف در این طرح است. طرح West8 در چهار بخش تفرجگاه کنار دریا، خیابان، پارک و نورپردازی نماها به بیان ایده‌های نورپردازی پرداخته است (www.west8.nl)؛ (تصویر ۲).

بهره‌گیری از رویکرد طبیعت‌گرا در جهت هویت بخشی به محله نوساز مسکونی

West8، در پروژه‌هایش با تکیه بر پیش‌زمینه هلندی که دارد، به نوعی به بازتولید طبیعت می‌پردازد. آدریان گیز مؤسس این شرکت در این باره می‌گوید: «ابتدا ما یک رویکرد کلاسیک مهندسی عمران را برای ساخت منظر انتخاب می‌کنیم، یک منطق که بر اساس سودمندی و الزام است، در وهله دوم ما از سنت منظر پیروی می‌کنیم که هویت‌بخشی می‌کند و به همین جهت نیاز به ساختن نمادها را در تولید منظر می‌فهمد. این روش در پی یک طبیعت جدید است، یک طبیعت ثانی از طبیعت ساخته شده که علاوه بر پاسخگویی به نیازهای عملکردی مثل مدیریت آب، رشد جمعیت، ازدحام ترافیک در پی تقویت کردن فرهنگ در جهتی که به آن تعلق دارد، مثل هویت، نمادها و ... است (Ibid). به این ترتیب فن (مهندسی) و هنر (منظر) در کنار یکدیگر طبیعتی را شکل می‌دهند.

رویکرد اصلی West8 در طرح جامع نورپردازی برای این محدوده ۵۵ هکتاری، رویکردی است طبیعت‌گرا به این معنا که به دنبال بازتولید طبیعت است. طراحی West8 بیش از هر چیز مبتنی است بر استفاده از پتانسیل منطقه برای نمایش ثروت طبیعی خود. این اقدام هویت‌بخشی به فضا را نیز به دنبال خواهد داشت. در حقیقت West8 تلاش کرده با استفاده از مصالح بومی و میراث طبیعی سایت با تأکید بر



نیوشا قاسم، کارشناس ارشد معماری منظر، دانشگاه تهران
niou_gh@yahoo.com



مهگل احمدی، کارشناس ارشد معماری منظر، دانشگاه تهران
mahgol_a7@yahoo.com

رویکرد هویتی در نورپردازی هلسینکی



تصویر ۴
Pic 4

مناظر طبیعی یک حس مکان قوی را برای ساکنین و ناظرین هم از دوردست و هم در لمس و ارتباط مستقیم با فضا ایجاد کند (تصویر ۳).

تکیه بر فضاهای جمعی در نورپردازی به عنوان نقطه عطف محله

بخش عمده‌ای از درک هویت شهر وابسته به نورپردازی فضاهای شهری است که از طریق آن میتوان به خوانایی شهر کمک کرد، در شهر نمادپردازی کرد، به ایمنی فضاهای شهری افزود، به شهر رنگ تعلق داد و در نهایت، شهری جذاب و قابل سکونت را برای شهروندان ایجاد کرد. نور طراحی سیمای شهر دارای کیفیات و ویژگیهای متفاوت از قبیل اطلاع رسانی، شناساندن مناطق و محلات، افزایش بار هویتی مراکز، نمایان کردن نشانه‌ها، میراث فرهنگی و فضاهای شهری همچون پیاده راه ها و میادین است (رضوان و خیری، ۱۳۸۹).

نکته کلیدی در شکل‌دادن به یک فضای جمعی شناخت فرهنگ مخاطبین آن فضا است، آدریان گیز با درک عمیق از این مسئله به طراحی فضا پرداخته است: «هیچ چیز به اندازه شناخت فرهنگ در فهم منظر اهمیت ندارد، این تقریباً آسان است که در یک کشور دیگر یک باغ‌موزه بسازی یا یک باغ شخصی اما ساختن یک فضای عمومی دشوار است، زیرا بدین منظور شما به یک فهم عمیق از جامعه نیاز دارید» (www.west8.nl).

در همین راستا در این پروژه نیز از آنجا که اکثریت استفاده‌کنندگان از این فضا بعد از تاریک شدن هوا ساکنین محل هستند، West8 توجه ویژه‌ای به فضاهای جمعی کرده است و فضاهایی طراحی کرده تا بستر مناسبی جهت رویدادهای نوری مشترک برای عموم مردم ایجاد کند، رویدادهایی که بعضاً ممکن است به رسوم سالیانه بدل شوند. در حقیقت در این پروژه نورپردازی وسیله‌ای است برای ایجاد یک محله صمیمی که مردم در آن احساس راحتی می‌کنند. از آنجا که از نور در خلق رویدادهایی هنری بهره جسته، این پیام را به آنان انتقال می‌دهد که در این مکان از تجربیات زیبایی‌شناسانه حمایت می‌شود (تصاویر ۴ و ۵).

West8 در طرح نورپردازی جدید منطقه هلسینکی بر قدرت کیفیات طبیعی منطقه که هویت بخش محله تازه‌ساز است، تکیه کرده و بیش از هر چیز، پتانسیل‌های طبیعی این منطقه را دست مایه طراحی منظر شبانه‌اش قرار داده است. این طرح با رویکرد طبیعت‌گرا، سعی در نمایش میراث طبیعی منطقه به عنوان منظر نمادین و هویت‌بخش دارد.

استفاده از نور در جهت خلق منظر نمادین و معنادار

نور در کنار تاریکی معنا پیدا می‌کند و این نکته‌ای است که West8 در طرح خود به خوبی به آن توجه کرده است. در این طرح سطح آب به عنوان یک پیش‌زمینه برای طراحی به کار گرفته شده است. سطح آب به عنوان عنصری انعکاس‌دهنده هنگامی که در جریان است تصویری شکسته و سیال از منظر نورپردازی شده اسکلر ارایه می‌دهد و در حقیقت از سمت دریا حجم نور درک شده را دو برابر می‌کند. با این اقدام استفاده از نور به حداقل رسیده است و تنها برای شاخص کردن ورودی‌های اصلی به پروژه معرفی میراث منطقه

و فانوس‌های محلات استفاده شده است (تصویر ۶).

گیز نام این رویکرد را در پروژه‌های دیگرش «نشانی‌ها» (Addresses) می‌نامد؛ رویکردی که امکانات جدیدی برای شهر ایجاد می‌کند. وی در تعریف آن می‌گوید: «یک نشانی برای شهروندان به مثابه یک نقطه مرجع است. نشانی یک کانسیپت وسیع برای من است، مکانی است که شما خودتان را بیان می‌کنید، کارت ویزیت شما در برابر جامعه و قلمرو عمومی» (www.metropolismag.com).

نمونه‌ای از این نشانی‌ها یک مخزن نفت قدیمی است که به عنوان یک نشانی از تاریخ و کاربرد بندر به عنوان یک پایانه نفتی، به صورت نمادین استفاده شده است. این اثر هنری با قرارگیری بر روی یک مخزن بزرگ متعلق به سال ۱۹۶۰ به ۹۰ سال بندر نفتی بودن و همین‌طور ساخت یک منطقه جدید بر روی دریا و اولین هنر نورپردازی اشاره دارد که در این منطقه در ۱۰ اکتبر ۲۰۱۲ روشن شده است.

روی سطح مخزن ۲۰۱۲ بازسازی گرد ایجاد شده و آینه‌هایی در داخل این گشودگی‌ها قرار گرفته است که در نور خورشید می‌درخشند و در هنگام غروب شعله قرمز رنگش از مرکز شهر هلسینکی در آن سوی دریا قابل مشاهده است. فضای داخلی این مخزن عملکردی چندگانه دارد که به عنوان یک آمفی‌تئاتر کوچک، اجرای سیرک و نمایش، نمایشگاه، بازار موقت و فستیوال روستایی قابل استفاده است (www.ksv.fi)؛ (تصویر ۷).

بهره‌گیری از نور طبیعی در پلان نورپردازی هلسینکی

در نورپردازی فضاها دو منبع اصلی نور در نظر گرفته شده است؛ نور طبیعی (آسمان) و نور مصنوعی. نور آسمان در مقیاس‌های بزرگ و فضاهای باز و پهناور موضوعیت دارد، که نوری است داریم در تغییر، بی‌دوام و علاوه بر آن ارتباطی است با طبیعت. نور آسمان عمدتاً غیر قابل پیش‌بینی و غیر قابل کنترل است، اما در این طرح با انتخاب استراتژیک مصالح از آن بهره‌برداری می‌شود. در سایت انعکاس مصالح در نظر گرفته شده تا استراتژی نورپردازی را بهینه سازد و اجازه دهد هم نورهای فعال و هم غیرفعال (برای مثال هم انعکاس سطوح و هم مقداری از نور که به آن تابانده می‌شود) با هم کار کنند تا استفاده از انرژی را به حداقل برسانند و یک تعادل مناسب بین سطوح تیره و روشن ایجاد کنند.

جمع‌بندی

پلان نورپردازی منطقه جدید شهر هلسینکی نمونه‌ای جالب توجه در بهره‌گیری از مشخصه‌های هویت‌ساز در مقیاس کلان است. راه حل West8 برای نورپردازی این منطقه، در جهت هویت‌بخشی به آن، بر مناظری که برای استفاده از نور طبیعی گشوده شده‌اند و استفاده از مصالح، طرح کاشت محل، فصول و فعالیت‌های مردم بنا نهاده شده است. این طرح بر اهمیت حضور نور در جامعه بین ساکنین و چشم‌اندازهای روزمره تأکید می‌کند و در این راه از جزییات و ایده‌های تجربی بهره‌نمادین برده است. West8 در طرح خود پیشنهاد می‌کند نور باید در مکان‌های مناسب و در مقیاس‌های کوچک استفاده شود در این صورت نتیجه نهایی یک کل زیبا خواهد بود. طرح West8 از تمرکز بر روی نقطه نظر ساکنین نشأت می‌گیرد و در جزییات ظریف و خلاق است. اگرچه فضاهای مورد نتایج کار هنوز زود است و باید منتظر بود و دید آیا راهکارهای مطرح شده مورد استقبال عموم مردم این منطقه قرار می‌گیرد و یا فقط در شعار تحقق پیدا می‌کند. ■

پی‌نوشت

۱. Light art: شکلی از هنرهای تجسمی است که در آن، ابزار اصلی بیان، نور است. در طول تاریخ بشر، نور برای اثرات زیباشناختی معماری مورد استفاده قرار گرفته است. اکنون ایده‌های مدرن lightart، از تلفیق منابع نور مصنوعی پیشرفته و تجربه هنر مدرن شکل می‌گیرد.
۲. Kruunuvuorenranta.
۳. Speirs and Major Associates.
۴. Natural lanterns.
۵. http://ksv.hel.fi/en/kruunuvuorenranta/lights.
۶. Light Art Events.

فهرست منابع

- رضوان، محمد و خیری عبدالله. (۱۳۸۹). سیمای شبانه، ضرورت انطباق تصویر روز با نورپردازی شهر، مجله منظر، ۲ (۷): ۷۹-۷۸.

تصویر ۵

Pic 5



تصویر ۶: استفاده حداقل از نور برای شاخص کردن ورودی‌های اصلی پروژه، هلسینکی، فنلاند. مأخذ: www.metalocus.es

Pic6: Minimal use of light to highlight gateways of the project, Helsinki, Finland. Source: www.metalocus.es

تصویر ۵: نورپردازی وسیله‌ای برای ایجاد یک محله صمیمی و حمایت از تجربیات زیبایی‌شناسانه مردم، هلسینکی، فنلاند. مأخذ: www.metalocus.es

Pic5: Lighting as a tool to make a friendly neighborhood and a support for aesthetic public experience, Helsinki, Finland. Source: www.metalocus.es

The identical approach in lighting of Helsinki

Abstract: Gathering places of towns should have a strong and special identity and be visually more different, recognizable, memorable and vivid from other places. In fact, gathering spaces should be in harmony and unity with other urban spaces of the city in order to make them a memorable and at the same time effective in forming the city's overall identity. Today a main part of citizens' perception of the city and urban spaces, takes place at night. Therefore, the nightlife of the city has become a major concern for the urban planners and managers. A major part of gathering places' identity also depends on their nightscape in the city. One of the most complicated and sensitive parts in designing nightscapes for the city is planning and designing a lighting master plan, an issue that is more important than specialty and knowledge of technical and aesthetic aspects of lighting. This needs a sufficient and precise understanding of the city, its identity and its qualifications which forms its landscape.

And what West 8, landscape architects has done in Helsinki, more than anything else is emphasizing on the identity of place through use of its natural heritage. Use of light in West 8 proposed master plan is completely objective and light is used only in special spaces to make signs and symbols. West 8 work in Helsinki is a

complete sample of Light Art.

Keywords: Identity, Natural heritage, Gathering place, Lighting master plan, Symbolic elements, Helsinki, Light Art.

Reference list

- Rezvan, M. & Kheyri, A. (2010). Sima-ye Shabaneh, Zaroorat-e Entebagh-e Tasvir-e Rouz Ba Nourpardazi-ye Shahr [Night View, Necessity of Adopting Day image and Urban lighting], *Journal of Manzar*, 2(7): 78- 79.
- Lights over *Kruunuvuorenranta*. Available from: [http://west8.nl/projects/lights_over_kruunuvuorenranta/?s=Lights over Kruunuvuorenranta/](http://west8.nl/projects/lights_over_kruunuvuorenranta/?s=Lights%20over%20Kruunuvuorenranta/) (accessed 11 November 2012).
- "Lights over *Kruunuvuorenranta*" design competition. Available from: <http://ksv.hel.fi/en/kruunuvuorenranta/lights/> (accessed 11 November 2012).
- Lights over *Kruunuvuorenranta*, Helsinki Finland, WEST 8. Available from: <http://www.designboom.com/architecture/west-8-antwerp-university-campus-2/> (accessed 14 November 2012).
- *Adriaan Geuze: Landscape Architecture / Urban Planning*. Available From: <http://metropolismag.com/story/20051219/adriaan-geuze-landscape-architecture-urban-planning/> (accessed 11 November 2012).
- Light art. Available from: http://en.wikipedia.org/wiki/Light_art/ (accessed 14 November 2012).
- *West 8 wins 1st prize Lighting Master Plan Helsinki*. Available from: <http://www.metalocus.es/content/en/blog/west-8-wins-1st-prize-lighting-master-plan-helsinki/> (accessed 13 November 2012).

تصویر ۶

Pic 6



تصویر ۷

Pic 7



The Natural lanterns

تصویر ۷: استفاده از یک سیلو نفت قدیمی به عنوان یک نشانه منظرین از تاریخ و کاربرد بندر، هلسینکی، فنلاند. مأخذ: www.ksv.hel.fi

Pic7: Use of an old silo as a landscape sign narrating the history and function of the port, Helsinki, Finland. Source: www.ksv.hel.fi