

مرور روی تجربه‌های نوین

خواتون نونش، در ۲۱ تیرماه ۱۳۹۰ در تهران، طی یک سخنرانی به معرفی رویکردها و به بیان نمونه‌هایی از برآوردهای متفاوت و در عین حال یک رنگ تجربه‌های منظرین خود پرداخت. آنچه در ادامه می‌خوانید معرفی رویکردهای مختلف او در طرح‌هایی است که خود بر آنها تأکید داشته است. مدارک پروژه‌ها را شرکت PROAP در اختیار مجله گذارده است.



میدانگاه خان آنتون بای، بیروت، لبنان^۱

این پروژه حاصل حضور در مسابقه‌ای بین‌المللی است که به کسب رتبه نخست نیز انجامید. در واقع این پروژه براساس پژوهشی در مورد میزان تأثیر سیستم‌های کنترل دما بر فضای بیرونی از طریق گسترش مکانیسم‌های تولید و پخش بخار آب شکل گرفت و به این تحقیق منتهی شد که "چگونه ابری از آب با تبخیر می‌تواند منجر به کاهش دما و دست‌یابی به استانداردهای آسایش اقلیمی در فضای جمعی شود؟"

در نهایت این پروژه علاوه بر تولید مه با استفاده از قطرات ریز آب که از طریق پمپ‌های پرفشار به فضا تزریق می‌شوند، توانسته با خلق "مناظر مه‌گونه" جلوه‌ای خاص و ویژه به مرکز شهر بیروت ببخشد.



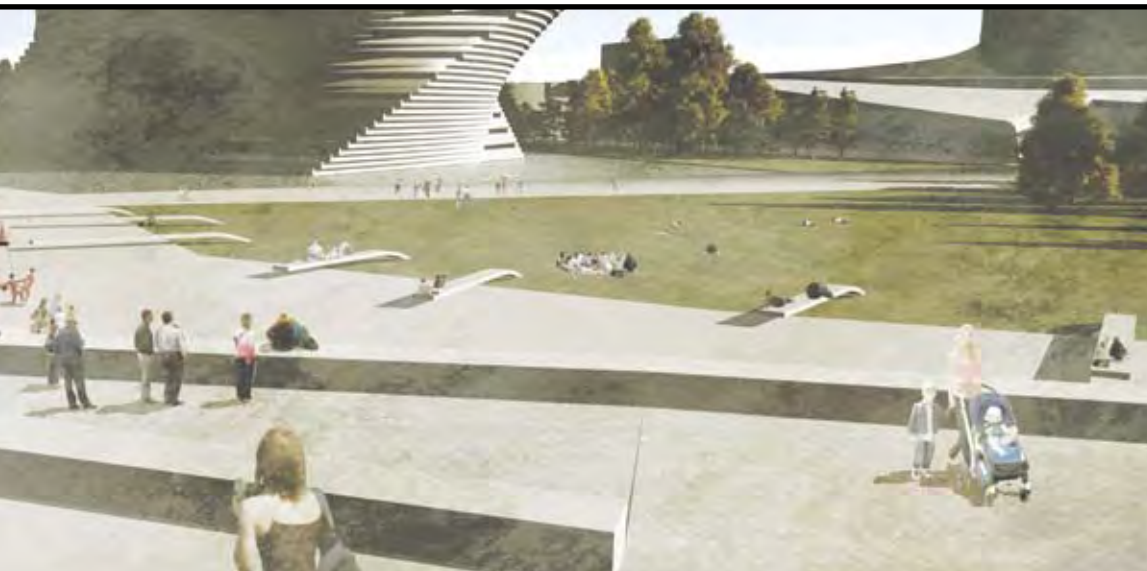
پروژه‌های نونش بیان عملی و ساده‌ای از نظرات و تئوری‌های بعضاً پیچیده او در مورد منظر و معماری منظر است. در هر کدام از این پروژه‌ها معمار منظر تلاش کرده است تا نیازهای مختلف عملکردی، زیباشناسی و زیست‌محیطی مطرح را با تکیه بر پتانسیل‌های نهفته در بستر طبیعی و عناصر طبیعی پاسخ گوید.

تصویر ۱: میدانگاه خان آنتون بای، بیروت، لبنان. مأخذ: شرکت PROAP.



پرویشگاه علوم انسانی و مطالعات فرهنگی





پارک زندگی شهری، میلان، ایتالیا^۲



این پارک پروژه‌ای عجیب در مرکز شهر تاریخی میلان است. در شرح خدمات خواسته شده بود که ۱۷ درصد سطح پروژه که حدود دو هکتار است، به گونه‌ای طراحی شود که فقط به طبیعت اختصاص پیدا کند و مردم به آن دسترسی نداشته باشند. به این ترتیب مسئله اصلی، نحوه هم‌نشینی دو فضای متضاد بود؛ یکی برای ورود به عرصه زندگی روزمره مردم شهر تا افراد برای انجام امورشان به آنجا بیایند و این فضا خدمات فراوانی به آنها ارائه دهد و دیگری فضایی که اهمیت آن صرفاً براساس پتانسیل‌های ریخت‌شناسی و مکان‌یابی‌اش در مرکز شهر اهمیت پیدا می‌کند ولی مردم نمی‌بایست به آن دسترسی داشته باشند. از یک سو باید پیشنهادی برای همزیستی این دو فضای متضاد ارائه می‌شد و از سوی دیگر از آنجا که حضور سه مجسمه غول پیکر در اطراف سایت مقیاس آن را تحت الشعاع قرار می‌داد لذا تسلط آنها بر سایت باید تعدیل می‌شد.

استراتژی نونش در پاسخ به مسایل و نیازهای خاص این پروژه، استفاده از ریخت‌شناسی و توپوگرافی‌های متنوع بود؛ شیب‌هایی که پویایی فضا را زیاد کند، از طرفی خالق تنوع باشد و از طرف دیگر امکان دسترسی افراد را از بین ببرد. بنابراین، ریخت‌شناسی زمین، حد میان دو بازه زمانی زندگی روزمره و زمان دور از دسترس شهروندان را ترسیم می‌کند. در عین حال، همین شیب‌ها و توپوگرافی‌ها به نوعی ارتباط مجسمه‌های مذکور با سایت را محو و در جایی نیز قطع می‌کند.

تصویر ۲: پارک زندگی شهری، میلان، ایتالیا. مأخذ: شرکت PROAP.





موضوع این پروژه تبدیل دره‌ای با سابقه‌ای تاریخی در کشاورزی به فضایی است که زیرساخت‌ها از آن عبور کند. از آنجایی که در وسط سایت تأسیساتی قرار داشت که محل جمع‌آوری فاضلاب جاری در وسط این دره است لذا مسئله مهم در این پروژه پنهان کردن این ساختمان از دید ناظران بود.

استراتژی پروژه برای پوشاندن ساختمان، بهره‌گیری از زمین‌های کشاورزی و شیب آنها بوده است؛ در جایی که شیب تندتر است تراس‌های کوتاه و جایی که شیب نرم است تراس‌های بلند ایجاد شد. به این ترتیب وقتی وارد سایت می‌شویم ساختمان به نوعی هم وجود دارد هم وجود ندارد.

ایستگاه تصفیه آب در دره آلاکانترا، لیسبون، پرتغال^۳



تصویر ۳: دره آلاکانترا، لیسبون، پرتغال. مأخذ: شرکت PROAP.





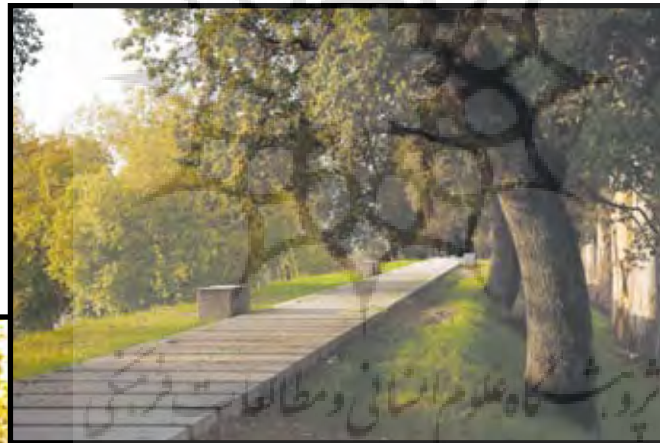
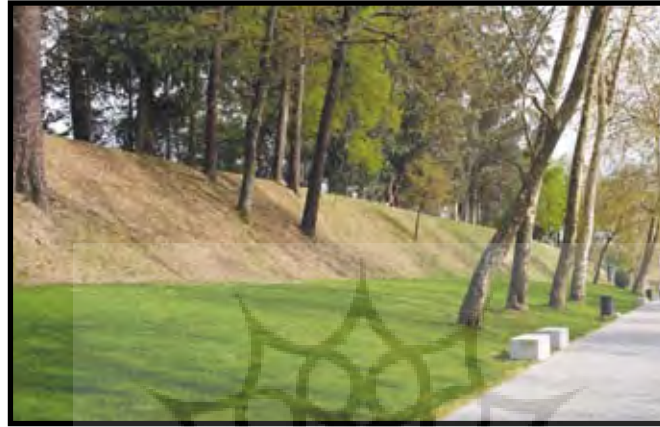
سایت این پروژه، زمین هشت ضلعی گودی در شهر تاریخی ویزئو است که به زباله‌دانی و محلی برای رفتارهای ضد اجتماعی تبدیل شده بود. این محدوده، منطقه‌ای تاریخی است و در حفاری‌ها آثاری از باغی تاریخی یافت شد. قسمت سخت کار، طراحی به صورتی بود که کمترین آسیب به ساختار هندسی باغ وارد شود، از این رو در این طرح مسیری صاف و هندسی در نظر گرفته شده است، مسیر هندسی با گوشه‌های بسیار صاف، نماینده زمان حال است که در کنار اتفاقی که در زمان گذشته افتاده و رنگ کهنه‌گی گرفته، قرار می‌گیرد و نه تنها باعث نمی‌شود اثر آن از بین برود بلکه با نشان دادن زمان حال، زمان گذشته پررنگ‌تر نیز می‌شود.

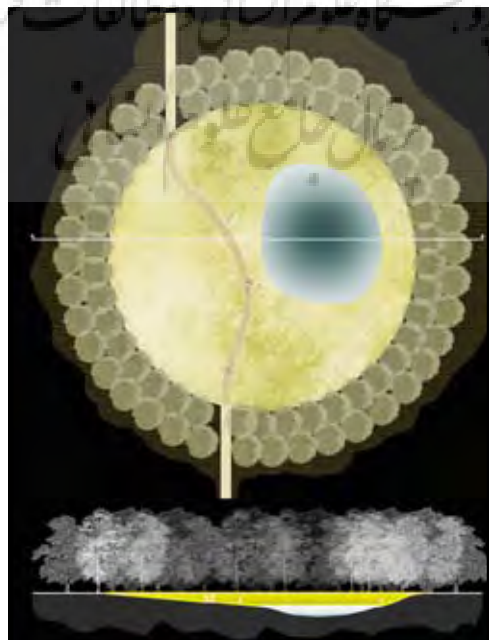
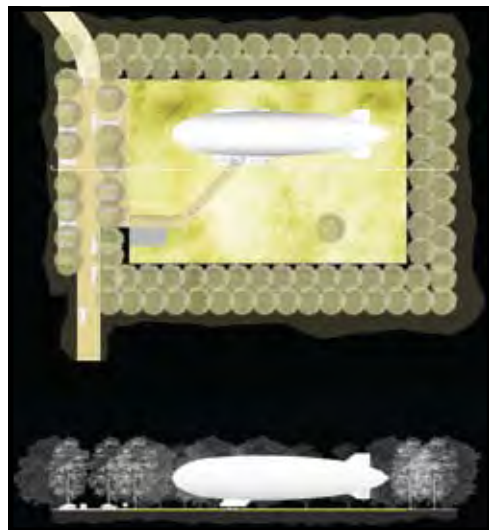
پروژه برای احیاء بنای یادبود و محدوده منطقه «کاوا دی ویریتاتو» به سه ناحیه عمده تقسیم شد: بنای یادبود، پارک بازار، پارک خاکریز. دو بخش عمده پروژه را یکی بازار هفتگی ویزئو، با برنامه‌ای ویژه، و دیگری تعریف مسیری گردشگری برای پیاده و دوچرخه بر لبه برآمده سایت تشکیل می‌دهد. به این ترتیب در پروژه با دخالتی حداکثری، رابطه سایت با شهر تقویت و کاربری‌ها و شرایط فضایی همخوان شدند و زون تفریحی جدیدی در اطراف بنای یادبود شکل گرفت.

منطقه کاوا دی ویریتاتو، ویزئو، پرتغال^۴

تصویر ۴: منطقه کاوا دی ویریتاتو، ویزئو، پرتغال.
مأخذ: شرکت PROAP.







سایت پروژه پارک خاطره (Remembrance Park) در محل وقوع یکی از مشهورترین نبردهای جنگ جهانی اول در مرکز بلژیک قرار گرفته است. منظر این محدوده امروز با گذشت ۱۰۰ سال، یادآور دلاوری سربازان و کشته‌شدگان جنگ در این زمین و در کنار آن حضور مجدد انسان و تغییر دوباره زمین است. درک منظر این محدوده با قرائت نشانه‌های باقی‌مانده از دوره‌های مختلف حضور انسان در این سایت امکان‌پذیر است، نشانه‌هایی که در طول زمان متحول شده و هر کدام برای یک نسل یادآور خاطرات و دلبستگی‌هایی است و نمی‌توان به هیچ یک از آنها به واسطه اهمیت دیگری، بی‌توجه بود. رویکرد پروژه ایجاد دیالوگی میان خاطره (زخم‌های باقی‌مانده از جنگ) و فراموشی کامل (زندگی جاری و روزمره در این ناحیه) است. دغدغه پروژه از یک‌سوی ساخت پارکی تماتیک با موضوع اصلی جنگ و خاطرات آن و از سوی دیگر جستجو برای یافتن راه‌حلی برای بقای پایدار در طول زمان و زندگی روزمره در این منطقه بود. استراتژی پروژه نشان دادن منظر به عنوان روندی دائمی و رو به جلو بود. این رویکرد، صورتی آزاد از مداخلات در ناحیه را مهیا می‌سازد که در عین اینکه به دنبال شناسه‌های ذاتی سایت است، بیشترین خوانش و تفسیر از عوارض سایت را نیز مهیا می‌سازد. در این میان سه عنصر اصلی شاخصه پروژه عبارت است از: دروازه‌ها که نقاط ورود به پارک را مشخص می‌کند، فضاهای ارتباطی شامل مسیرهای طولی میان دروازه‌ها و سایت‌های مهم، و در نهایت سایت‌های با ارزش موجود و فضاهای مفهومی ایجادشده و فضاهای چندعملکردی برای بزرگداشت‌ها و ...

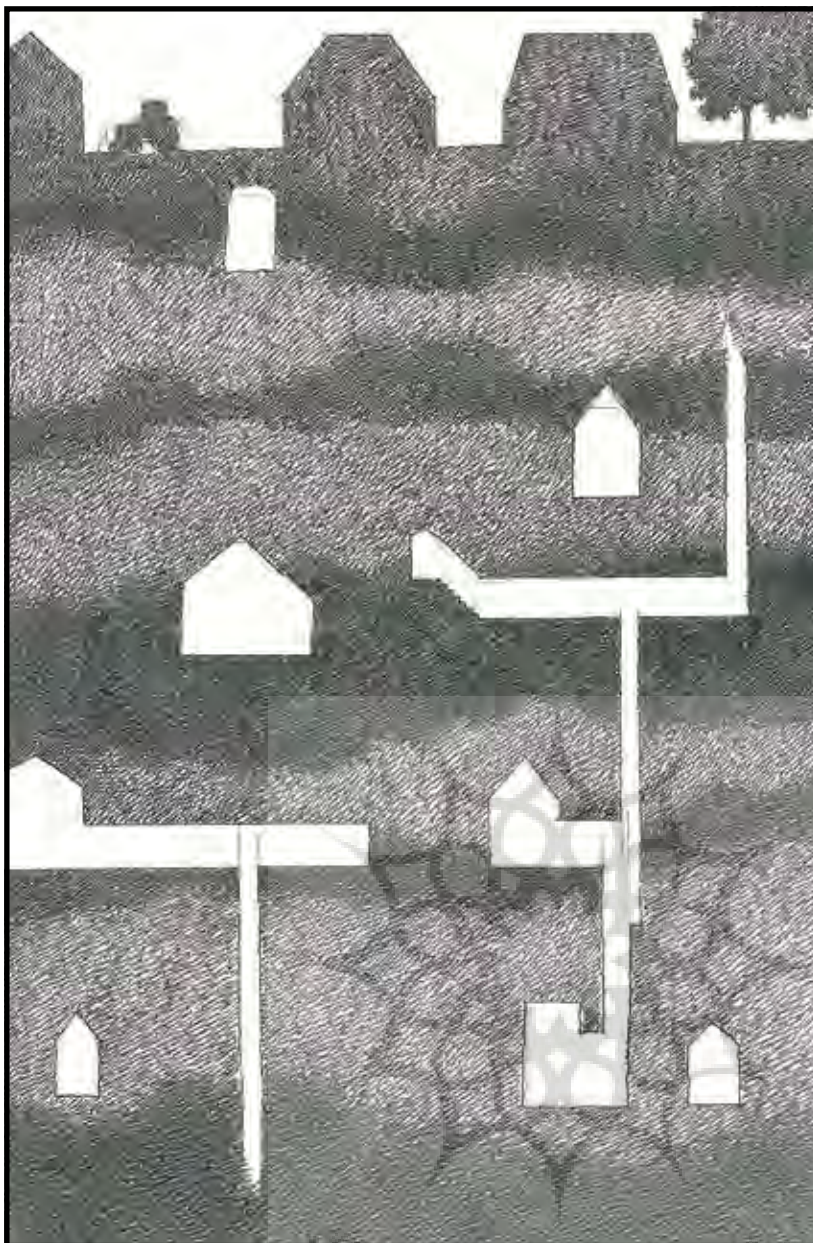
پارک خاطره، ناحیه وست‌هوک، بلژیک^۵

پی‌نوشت

۱. Khan Antoun Bay square/ Beirut
۲. Milan / City Life Park
۳. Etar de Alcantara/ Lisbon
۴. Cava do Viriato vicinity / Viseu, Portugal
۵. Remembrance park / Westhoek region/ Belgium

منابع

- نونش، خائو (۱۳۹۰) معماری منظر و زمان در پروژه‌های منظر. (فیلم ضبط شده همایش زیباشناسی منظر شهری). تهران.
- شرکت PROAP (۲۰۱۱). مستندات نوشتاری پروژه‌های انجام شده. لیسبون، پرتغال.
- Nunes, J. (2011). Landscape architecture and time (Video recording). Tehran: Conference on aesthetic in urban landscape.
- Atelier of PROAP. (2010). Short essays on built projects. Lisbon. Portugal



تصویر ۵: پارک خاطره،
وست هوک، بلژیک. مأخذ:
شرکت PROAP.



تصویرا. کروکی های اولیه
طرح، مأخذ: آرشیو شرکت
PROAP

پارک ساحلی 2004-1994 Tejo and Trancão
موقعیت: لیسبون / پرتغال
لبه ساحلی رود Tejo در شرق لیسبون
تیم طراحی و اجرا:
استودیوی معماری منظر PROAP
خوانو نونش، کارلوس ریبا
مشاور: هارگریوز (Hargreaves Associates)
جورج هارگریوز
مساحت: ۹۰ هکتار
کارفرما: EXPO'98 Park S.A.
هزینه پایه: ۱۲ میلیون یورو

