

مقدمه -

تسع و تحقیق در آثار پیشینیان این نکته را به اثبات رسانیده که عرصه تمدن و هنر ایران زمین هیچگاه از حضور فرش و قالی خالی نبوده است. این هنر همواره با مردم ایران زمین زیسته و آدین بخش فرهنگ و تمدن ایرانیان از دیرباز تاکنون بوده است.

سرچشمه این هنر ظریف و اصیل علاوه بر فطری بودن و حس زیبایی طلبی که حضرت پروردگار در نهاد انسان بودیعت گذاشته، عامل تأمین معاش روزمره از گذشته های دور تاکنون برای خانوارهای نقاط مختلفی از ایران بوده است و این دو، یعنی گرایش ذاتی و تمایلات اقتصادی و معیشتی، عامل تکوین و تجلی این فن در ادوار مختلف تاریخ شده است.

فرهنگ اسلامی نیز پس از ظهور در ایران، با قدرت نافذ معنوی اش نماد ویژه ای به این هنر همچون سایر موارد فرهنگی و هنری بخشید و به آن قداست و حرمتی داد که از آن پس قالی گستره ای شد تا پذیرای قدم زائران بقاع متبرکه و اماکن مقدسه باشد و یا مفرشی که مومنین سجاده خود را برای عبادت خدای متعال بر روی آن بگسترانند. در تاکید و تأیید این موضوع طرح های اسلیمی و محراب مساجد و طرح های دیگر مذهبی در نقوش قالی های ایرانی پس از ظهور و حضور اسلام در ایران، شایان توجه و دقت است.

با این حال و با توجه به برداشت اندک و ناچیز بافندگان قالی از دسترنج خود در طول ادوار گذشته، این هنر به حیات خود ادامه داد و علیرغم کاستی های بی شمار و مشکلات متعدد تولیدکنندگان فرش، بازارهای غرب و شرق همواره عرصه و جولانگاه فرش و قالی ایرانی بوده است.

در طول ادوار گذشته، در کنار همه عظمت و ارزش قالی و رنج ها و مشقت های جسمی و روحی، قالیباف ایرانی از دسترنج



گزارشی از: شرکت تعاونی فرش دستباف زن کرمان

خود بی بهره بود. این مشکل جدی بافندگان فرش و عوامل و موانع دیگری که در ادامه این گزارش به ذکر آن خواهیم پرداخت معضلی را بوجود آورد تا فرش ایرانی که دیرگاهی یکه ناز بازارهای جهانی و زبازند خاص و عام بود، لطمات و ضربات شدیدی را تحمل نماید. و قالیبافی که صنعتی ارزآور برای اقتصاد ملی کشور و پدیده‌ای اشتغال‌زا برای خانواده‌های ایرانی بویژه روستائیان به شمار می‌رود، از مسیر حوادث ناشی از نقشه‌های غارتگران بین‌المللی و اذتاب داخلی آنان مصون نمانده و متحمل خساراتی شود. دلایل و عواقب این افت و ضرر علاوه بر آنچه ذکر شد موارد زیر را نیز شامل می‌شود:

پیش از انقلاب اسلامی، عده‌ای از عوامل سودجو با انتقال دانش فنی کار و طرح و نقشه ایرانی به خارج از کشور، در ممالکی همچون پاکستان، افغانستان، هند، ترکیه و ... اقدام به سرمایه‌گذاری نموده و به شکلی زمینه را برای به وجود آمدن رقبای فرش ایرانی پدید آوردند. علاوه بر این، سرمایه‌گذاری کشورهای قدرتمند در کشورهای جهان سوم، برای دسترسی به این صنعت باارزش و به کارگرفته شدن عده‌ای از کارشناسان و طراحان ایرانی توسط کشورهای مذکور مزید

بر علت شد تا تکنیک و فن این هنر باارزش و اصیل ایرانی از انحصار خارج شود و مضافاً اینکه افرادی که در داخل کشور عهده‌دار تهیه و تولید مواد اولیه قالیبافی از قبیل پشم، رنگ، تارو پود و ... بودند به انگیزه دستیابی و حصول سود بیشتر، بدون توجه به پی‌آمد خطرناکی که برای صنعت فرش کشور بوجود می‌آمد اقدام به تهیه مواد نامرغوب داخلی و خارجی به جای پشم سالم و اصیل ایرانی و رنگهای نامطلوب شیمیایی بجای رنگهای اصیل طبیعی و گیاهی نمودند و متأسفانه در همین رابطه کسانی نیز بودند که باز به انگیزه سودجویی و باصطلاح صرفه‌جویی در زمان بافت، بافندگان محرومی را که در کارگاههای تولیدی آنها اشتغال داشتند، به تغییر شیوه بافت قالی از گره ترکی و تک بافی به جفت بافی و بی‌گره وادار کردند و به این ترتیب این گروه باعث شدند تا لطمه جدی به اصالت و کیفیت فرش ایرانی وارد شود و رونق جهانی‌اش را از دست بدهد در این اثنا گروهی از قاچاقچان بین‌المللی فرش نیز با خارج کردن مقادیر معتابهی از فرش نفیس ایرانی و عرضه ارزان آن به بازارهای جهانی، بازارها و موزه‌های کشورهای مختلف جهان را از این کالای پرازش و هنری اشباع نمودند.

بعد از پیروزی انقلاب اسلامی روند و اوضاع نابسامان این صنعت و هنر کند و بعضاً متوقف گردید و در سال ۱۳۶۴ این معضل مورد توجه جدی مسئولین محترم کشور قرار گرفت و در این راستا اقداماتی عملی صورت پذیرفت از جمله این اقدامات که به منظور تحول نظام تولید فرش به نفع تولیدکنندگان واقعی، یعنی قالیبافان و سرخورداران بهره‌وری آنان از دستاورد کار خویش صورت گرفت مصوبه هیئت وزیران در تاریخ ۱۳۶۴/۹/۵ مبنی بر تشکیل شرکت تعاونی تولیدکنندگان فرش توسط جهادسازندگی بود. در پی اجرای این مصوبه که نقش سرنوشت‌سازی را برای صنعت فرش ایفا کرد، شرکتهای تعاونی تولیدکنندگان فرش دستباف در مراکز مختلفی که این صنعت رایج است تشکیل یافت و بافندگان این فن در اقصی نقاط کشورمان با فراهم شدن شرایط مساعد به عضویت رسمی تعاونیهای فرش درآمدند.

شرکت تعاونی تولیدکنندگان فرش دستباف و گلیم و جاجیم استان کرمانشاه

شهرستان سنقر تقریباً در شمال شرقی استان کرمانشاه واقع است و دارای سه بخش

کلیایی، فله گری و مرکزی است. این شهر با جمعیتی بالغ بر یکصد هزار نفر (با توابع) از مراکز عمده بافت فرش در غرب مهین اسلامی ما است.

مردم این ناحیه عمدتاً به زبان کردی تکلم می کنند و به مشاغل مانند دامپروری، کشاورزی و فرش بافی اشتغال دارند و تولید لبنیات و گوشت و گندم آن در سطح استان تقریباً از همه نواحی بیشتر است. در کنار فعالیتهای کشاورزی و دامپروری، مردم این ناحیه با دستان هنرمند و توانای خود به کار بافتن فرش اشتغال دارند.

تشکیل و با توجه به سوابق فرش در سنقر کلیایی مرکزیت آن در شهرستان سنقر قرار گرفت.

تاریخ دقیق تأسیس این شرکت تعاونی ۱۳۶۶/۱/۵ و با تعداد ۲۱۲ نفر عضو اولیه و سرمایه ای معادل یک میلیون و هفتاد و پنج هزار ریال به ثبت رسید.

هدف از تأسیس شرکت تهیه و تأمین و تبدیل مواد اولیه فرش برای اعضا و ارتقاء کیفیت تولید، شناسایی و اصلاح نقشه های محلی و بومی منطقه، بازاریابی و فروش تولیدات اعضا به طریق خرید قطعی و یا

که با ایجاد هماهنگی و تشریح اهداف، ترتیبی اتخاذ نمایند که جملگی این گروه به عضویت رسمی شرکت در آیند.

اولین واکنش مثبت از سوی عامه مردم در این منطقه به دنبال اعطای مقادیر قابل توجهی اعتبار از سوی وزارت جهاد سازندگی صورت گرفت و با شروع تخصیص این اعتبار به اعضا و ایجاد و فراهم آوردن امکانات که به شکل اعطاء وام قرض الحسنه انجام پذیرفت در شش ماهه دوم سال ۱۳۶۶ تعداد اعضا این شرکت تعاونی به ۱۰۶۵ نفر رسید.

از جساب دیگر افزایش درآمد تولیدکنندگان عضو شرکت بازتاب خوبی در بین مردم باقی گذاشت، چراکه پیش از تشکیل این تعاونی، فرش منطقه «کلیایی» قیمتی نازل داشت و بطور مثال یک متر مربع آن، بین بیست تا سی هزار ریال بفروش می رسید.

از نظر کیفی نیز بالاترین رنج شمار آن بین ۱۵ تا ۲۰ رنج بود. این مشکل نیز با استفاده از کارشناسان بومی، در زمان کمتر از ۱/۵ سال به شکل مناسبی حل شد. بطوریکه در حدود ۵۰٪ از فرشهای تولیدکنندگان تحت پوشش، به رنج شمار بین ۲۰ تا ۳۵ رسید و بهای آن نیز به متر مربعی بین ۲۰۰ تا ۲۵۰ هزار ریال ترقی نمود.

این گونه فعالیتهای در آغاز کار شرکت سبب گردید که درخواست عضویت در شرکت از تمامی شهرها، روستاها و نقاط مختلف استان کرمانشاه از طرف تولیدکنندگان فرش به شرکت تعاونی برسد. بر این مبنای هیئت مدیره با هماهنگی جهاد سازندگی سنقر و کرمانشاه اقدام به ایجاد شعبه های جدیدی در شهرهای کرمانشاه، صحنه، اسلام آباد، پاره و کنگاور نمود و هم اکنون تعداد اعضا شرکت به رقمی معادل ۶۷۸۳ خانوار (شامل ۲۱ هزار نفر) می رسد و سرمایه شرکت به ۵۰۰،۶۲۳،۲۲۰ ریال بالغ می گردد.

این شرکت تعاونی توانسته است در سال ۱۳۷۱، هفتاد و پنج هزار متر مربع فرش به ارزش شش میلیارد و هفتصد و پنجاه میلیون ریال تولید نماید و در همین سال نیز با استفاده



انبار مواد اولیه تعاونی فرش دستباف کرمانشاه

امانی بود. حق السهم هر عضو در ابتدای کار شرکت تعاونی بالغ بر پنج هزار ریال می گردید که برابر مفاد اساسنامه هر عضوی مجاز بود حداکثر یک هفتم سرمایه تعاونی را خریداری نماید.

این شرکت با استفاده از اعتبارات تبصره ۴ قانون بودجه برای تأمین سرمایه ثابت خود، شامل محل کار و ماشین آلات توانست امکانات اولیه را فراهم نماید. در هنگام آغاز فعالیت، با توجه به پراکندگی جمعیت بافندگان منطقه، کارگزاران شرکت سعی بر آن داشتند

با نگاهی گذرا به بافت و ساختار اقتصادی اجتماعی این شهر می توان بخوبی دریافت که بخش مهمی از معیشت و گذران روزمره اکثر مردم این ناحیه از راه بافتن قالی تأمین می شود بدین لحاظ برای مردم این ناحیه ضرورت تشکیل یک شرکت تعاونی فرش جهت برقراری تمرکز سازماندهی، آموزش و تأمین نیازهای مشترک همچون سایر نقاط کشور، نیازی مبرم بود و به همین لحاظ تعاونی تولیدکنندگان فرش استان کرمانشاه در اواخر سال ۱۳۶۵ توسط وزارت جهادسازندگی

از اعتبارات تبصره ۴، یک میلیارد و هشتاد میلیون ریال وام بصورت قرض الحسنه جذب و به شکل مواد اولیه و هزینه زمان بافت و تأمین سایر امکانات، در اختیار بافندگان قرار دهد.

علاوه بر این شرکت در سال گذشته، ۳۵۰ تن خامه پشمی تهیه و پس از انجام مراحل سورت، شور، ریس و رنگ آمیزی تکمیل و بهمراه ۱۲۰ تن نخ پنبه ای و کرک و ۱۷۴۰ دستگاه دار قالی، ۳۴۳۰ عدد دغه و شانه و قیچی و قلاب به بافندگان تحت پوشش واگذار نماید.

در سالهای پیشین، فرشهای بافته شده توسط شرکت بصورت قسطی خریداری می گردید و از طریق اتحادیه مرکزی تعاونی بافندگان فرش در تهران بفروش می رسید. اما در سال ۱۳۷۰، بمنظور عرضه مستقیم تولیدات اعضا اقداماتی صورت پذیرفت تا تولیدات فرش این تعاونی در بازارهای جهانی بویژه در آلمان (کلن) بفروش برسد.

ایجاد ارتباط با منابع تجاری کشورهای مثل آلمان، هلند، بلژیک و انعقاد قرارداد با دو شرکت بزرگ تجاری آلمانی و اخذ سفارشات قابل ملاحظه، توسعه تجاری فرش منطقه کرمانشاه را نوید می دهد، چراکه با انجام این تعهد و صدور فرش به کشورهای متقاضی، درآمد اعضا بطور محسوسی افزایش خواهد یافت. از نکات گفتنی و برجسته این پروتکل آن است که با صدور فرش به کشور هلند و انجام معامله تهاتری بخشی از مایحتاج و ضروریات روزمره زندگی اعضا تأمین خواهد شد. ضمن آنکه انعقاد قرارداد با کارخانه بایر آلمان موجباتی را فراهم آورده است که این کارخانه، با اعزام کارشناسان خود به ایران برای تهیه رنگ، ثبات و کیفیت این ماده اولیه را بهبود بخشد که این خود باعث ارتقاء کیفیت فرش منطقه خواهد شد.

بنابر محاسبات انجام شده در حال حاضر ۵۰٪ از اعضای شرکت بطور متوسط ماهانه درآمدی بین ۱۴۰ تا ۱۵۰ هزار ریال دارند و

با توجه به روند صعودی درآمد این تعاونی، کارگزاران آن در نظر دارند ارقام یادشده را به دو برابر وضعیت قبلی برسانند.

امکانات

در زمان تأسیس شرکت همانطوریکه اشاره شد مرکز آن در شهرستان سنقر قرار گرفت و تعاونی در آغاز فعالیت تأسیساتی از قبیل انبار، فروشگاه، دفترکار احداث و با خریداری نمود. علاوه بر این با خریداری پنج هزار متر از اراضی شهر صنعتی سنقر، واحد قالیشویی و رنگ رزی تعاونی در آینده راه اندازی خواهد شد.

این شرکت اضافه بر تأسیسات فوق در صدد ایجاد انبار و محل کار در کرمانشاه می باشد که این مسئله نیز از اقدام ها و برنامه های سال جاری تعاونی است.

از لحاظ وسایل حمل و نقل، در حال حاضر شرکت دارای یکدستگاه کامیون خاور ۸۰۸، دو دستگاه وانت تویوتا و ۳ دستگاه موتور سیکلت است که از آنها جهت سرویس و حمل و نقل تولیدات استفاده می کند.

تشکیلات، حوزه فعالیت

این تعاونی تنها شرکت تعاونی فرش در منطقه کرمانشاه است و نمایندگیهایی نیز در کرمانشاه، صحنه، پاوه، اسلام آباد و کنگاور دارد.

مجموع عمومی این تعاونی از بدو تأسیس بطور منظم تشکیل گردیده است. طبق اساسنامه شرکت. هیات مدیره مسئول امور تعاونی بوده و مصوبات جلسات هیات، به وسیله مدیرعامل و براساس آئین نامه شرح وظائف مدیرعامل که به تصویب مجمع عمومی رسیده است به اجرا درمی آید.

این تعاونی در سایر شهرهای استان دارای واحد اداری شامل: یک نفر مدیر، یک نفر انباردار، یک نفر صندوقدار و یک نفر کمک فروشنده و یک نفر مسئول امور سهامداران می باشد. این گروه در شعبات کوچکتر به دو نفر تقلیل می یابد همگی این افراد مطابق با

دستورالعمل ها و بخشنامه های صادره از دفتر مرکزی، که با مسئولیت مدیرعامل صادر می شود انجام وظیفه می نمایند.

این شرکت عضو اتحادیه بازرگانی شرکتهای تعاونی تولیدکنندگان فرش دستی ایران می باشد و دارای ۴ سهم پنج هزار ریالی است. میزان همکاری شرکت با اتحادیه در حد مطلوبی است و اتحادیه تقریباً ۲۰٪ از تأمین مواد اولیه تعاونی فرش کرمانشاه را انجام می دهد و ۸۰٪ مواد توسط خود شرکت تهیه و تأمین می گردد.

این تعاونی برای تأمین بخشی از مواد اولیه و مایحتاج مورد نیاز اتحادیه، در سال گذشته ۳۰۰ تن پشم را از دامداران منطقه خریداری و پس از طی مراحل سورت و شور و ریس به اتحادیه ارائه نموده است ضمن آنکه در مواردی نیز کار انبارداری اعضا اتحادیه را انجام داده است.

امکانات ارتباطی

این شرکت با داشتن امکانات ارتباطی تقریباً مناسب می تواند در کلیه زمانهای کاری پاسخگوی نیازهای ارتباطی باشد.

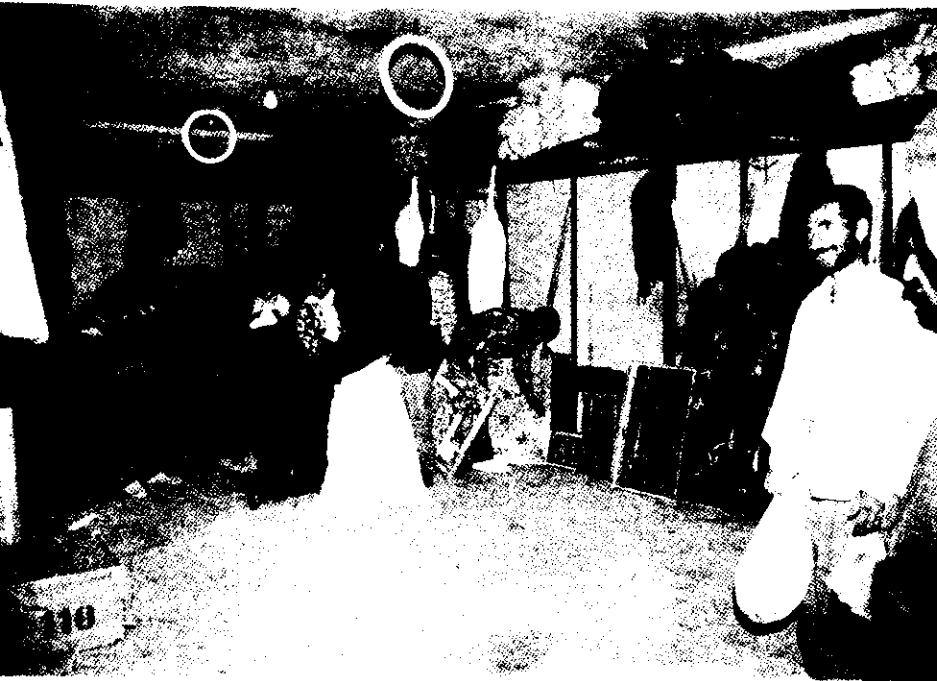
دو رشته تلفن و یک دستگاه فاکس در سنقر و یک رشته تلفن در کرمانشاه به این امر اختصاص یافته است.

بیمه

پرسنل و کارکنان شرکت تعاونی همگی مشمول قانن بیمه های تأمین اجتماعی می باشند و کلیه تجهیزات و امکانات و ساختمانها نیز در مقابل حوادثی مثل سیل، زلزله، آتش سوزی تحت پوشش بیمه قرار دارد.

مشخصات واحدهای تولیدی عضو

بیشتر بافندگان و اعضا شرکت در منازل خود به امر بافتن و تولید فرش اشتغال دارند و هر کدام حداقل دارای یک و حداکثر ۳ دار



انبار مواد اولیه شرکت تعاونی در سنقر

قالی به نسبت افراد خانواده خود می باشند و بیشتر امکانات اولیه آنها نیز از طریق شرکت تهیه و در اختیار آنان قرار می گیرد.

اعضاء تعاونی پس از تولید و اتمام کار، مجاز هستند فرش خود را به شرکت ارائه داده و با اینکه بصورت اختیاری در بازار آزاد به فروش برسانند. هنگامیکه تعاونی اقدام به خرید فرش از آنها می نماید، یک هیات سه نفره متشکل از: (مدیرعامل - رئیس هیئت مدیره، ارزیاب) پس از رویت فرش ارزش آنرا بدور از نظر دیگران اعلام می دارند و در این ارزیابی میانگین قیمت های اعلام شده از سوی افراد یادشده در نظر گرفته می شود و چنانچه در قیمت خرید فرش توافق نباشد رای نهایی با مدیرعامل شرکت است.

توان تولید هر نفر از اعضاء در سال ۴ تا ۶ متر مربع می باشد که با توجه به تعداد بافندگان هر سال ۷۵ هزار متر مربع فرش در این ناحیه بافته می شود.

اتحادیه و قسمتی دیگر نیز از طریق کارخانجات نساجی غرب و کرک کاشان تأمین می گردد. به هنگام معامله با اتحادیه، شرکت پس از ارسال درخواست کتبی و پیش پرداخت بهای کالای موردنظر، با توجه به سهمیه بندی اجناس، سهمیه اختصاص یافته را دریافت می دارد و در صورتیکه اتحادیه تعاونی بافندگان فرش دستباف متقاضی خرید فرش از شرکت باشد، فرش یا فرشهای موردنظر با قیمت گذاری کارشناس شرکت و ذکر مشخصات در فاکتور، به اتحادیه ارسال می شود و پس از ارزیابی مجدد توسط نماینده اعزامی شرکت و نمایندگان اتحادیه و توافق طرفین، فرشها بصورت قسطی به اتحادیه فروخته شده و بهای آنها به حساب بستانکاران شرکت در دفاتر مالی ثبت می شود.

بطور کلی، سرمایه در گردش به سه صورت: سرمایه گذاری برای تأمین مواد اولیه، بخش هزینه های جاری و هزینه های پیش بینی نشده و یا غیرمترقبه مورد استفاده قرار می گیرد این شرکت در ارتباط با خریدهای خود به دوگونه عمل می کند: بخش اول که مربوط به خرید مواد اولیه و ابزار کار اعضاء است و از منابع مختلف تهیه و به آنها واگذار می شود (بخش تولید) و قسمت دوم آن، خرید و

حساب شرکت واریز شود و اگر این عمل انجام پذیرد، گامهای موثری در مسیر بهبود وضعیت سرمایه شرکت برداشته خواهد شد. این تعاونی علاوه بر اعتباراتی که قبلاً از آن یادشده در سال ۱۳۷۰، ۵۴۰ میلیون ریال از محل اعتبارات تبصره ۴ قانون بودجه جذب نموده و این مقادیر را بصورت خرید مواد اولیه و ابزار کار در اختیار اعضاء قرار داده است، ضمن آنکه مبلغ ۶۵۰ میلیون ریال نیز از طریق انعقاد قرارداد فروش اقساطی و مضاربه ای با بانکهای ملی، استان، ملت و تجارت به عنوان هزینه زمان بافت بصورت نقدی به اعضاء پرداخت نموده است.

کارگزاران تعاونی بدلیل ارزانتربودن معاملات نقدی مواد اولیه، طریقه خرید نقدی را برگزیده اند تا از این رهگذر بلحاظ افزایش بهای کالا بصورت اقساطی، هزینه های اضافی ایجاد نشود. این شرکت تعاونی در طول سالهای مختلف، کلیه دیون مالیاتی و سهم آموزش خود را پرداخت نموده و از سال ۱۳۷۱، برابر قانون از پرداخت مالیات معاف شده است.

منابع عمده خرید مواد اولیه اعضاء در استان موجود است و بیشتر مواد اولیه بوسیله دامداران منطقه و بخشی دیگر از نیازها بوسیله

سمت در شرکت	شغل اصلی	میزان تحصیلات
مدیرعامل	مدیرعامل	سوم راهنمایی
رئیس هیئت مدیره	رئیس هیئت مدیره	ابتدائی
نایب رئیس هیئت مدیره	شغل آزاد	دیپلم
منشی هیئت مدیره	جهادی	سوم راهنمایی
عضو هیئت مدیره	جهادی	دیپلم
بازرس	جهادی	لیسانس
بازرس	معلم	فوق دیپلم

سرمایه، اعتبارات، منابع خرید

این شرکت برای افزایش سهام اعضاء ضوابطی وضع نموده که به موجب آن از مقدار وام اخذ شده هر عضو پنج درصد بعنوان افزایش سرمایه اعضاء در شرکت نگهداری می شود و اعضاء در قبال آن برگ سهام دریافت می دارند اخیراً نیز از سوی بعضی از اعضاء پیشنهاد شده است که ۵ درصد از فروش بعنوان افزایش سرمایه به

فروش فرش در داخل و بازارهای خارجی است. این تعاونی همچنین با حضور فعال در نمایشگاههای داخلی که توسط جهادسازندگی، اداره کل تعاون و اداره کل بازرگانی استان برگزار شده توانسته است جایگاه ویژه ای را در بازار داخلی به خود اختصاص دهد و علاوه بر این، تاکنون دویار موفق به عرضه تولیدات خود در نمایشگاههای آلمان شده است.

آموزش

این تعاونی تاکنون توانسته است از طریق معاونت امور اجتماعی جهادسازندگی (واحد آموزش و ترویج و مشارکت مردمی) ۳۰٪ از اعضا را تحت پوشش آموزشی و به بافی قرار دهد و در سال جاری نیز با اختصاص بودجه جدید در نظر دارد این میزان را به ۶۰٪ برساند. همچنین این شرکت قبلاً از طریق اداره

تعاون شهری وقت و با هماهنگی جهاد سازندگی، کارکنان تعاونی را جهت طی سه دوره آموزش حسابداری و یک دوره انبارداری بمدت سه ماه به شهرهای تهران و اصفهان اعزام نموده است و علاوه بر دوره های یاد شده این تعاونی اقدامات آموزشی ذیل را جهت کارکنان و اعضا تعاونی به عمل آورده است:

۱- تشکیل کلاسهای آموزشی چله کشی، فرش بافی (۱۵ دوره).

جدول مشخصات مالی و فعالیت های اقتصادی تعاونی ۷۰-۶۵

ارقام به هزار ریال

سال	۶۵	۶۶	۶۷	۶۸	۶۹	۷۰
کارگاههای تأسیس شده	۲۲۱	۸۵۳	۱۴۰۰	۱۵۳۰	۱۱۰۰	۱۹۱۵
تأسیس شعب در شهرهای استان	شعبه مرکزی سنقر		کرمانشاه	صحنه	اسلام آباد	پاوه
خرید مواد اولیه از اتحادیه	۵۹۸	۷۵۱۲۳	۱۷۲۷۶	۱۸۶۶۱	۱۰۰۲۹۹	
خرید مواد اولیه از سایر منابع	۴۰۹۱	۲۷۹۰۶۹۶	۷۴۸۲۷	۳۱۵۵۱۸	۱۳۱۰۱۵	
فروش مواد اولیه به اعضا	۳۹۶۴۰	۲۴۴۲۰۴	۲۲۳۶۸۲	۲۱۹۳۰۶	۶۴۱۷۷۸	
سود ویژه	۶۷۲۴	۲۲۲۶۰	۲۲۳۶	۱۲۳۸۹	۶۴۴۸۴	
سود سهام اعضا		۳۵۳	۱۲۳۲۰	۸۶۵	۱۱۱۴۲	
مازاد برگشتی		۴۹۶۷	۱۴۱۹۱	۶۷۷	۳۷۵۸۲	
مالیات پرداخت شده		۱۸۵۸	۳۶۱	۴۰۲	۱۲۱۴۱۰	

جدول مشخصات فرش های خریداری شده از اعضا

سال	تعداد تخته	مساحت فرش (متر مربع)	قیمت فرش هزار ریال
۶۶	۴۱۰	۱۲۳۲	۷۳۹۲
۶۷	۱۰۴۵	۳۰۰۰	۲۱۰۰۰۰
۶۸	۲۶۷۰	۱۲۰۱۵	۹۶۲۲۰۰
۶۹	۳۵۶۷	۱۶۰۵۲	۱۴۴۴۶۸۰
۷۰	۴۰۳۲	۲۲۱۷۶	۲۶۶۱۱۲۰

جدول میزان وام دریافتی اعضا تعاونی (۷۰-۶۶)

ارقام به میلیون ریال

سال	مبلغ	مرجع اعتباری	پرداخت تعاونی	نرخ کارمزد	مدت وام به سال
۶۶	۴۱۰	بانک استان	۶۸	۱/۵٪	۵
۶۷	۹۴	بانک استان	۷۶	۱/۵٪	۵
۶۹	۵۴۵	بانک کشاورزی	۱۴۵	۱۲٪	۱ ساله
۷۰	۵۴۵	بانک کشاورزی	۱۴۰	۱۲٪	۱ ساله

۲- تشکیل کلاس های آموزشی نیروهای معین (۵ دوره).

۳- دوره آموزشی تشکیلات برای کارکنان (۳ دوره).

۴- ارائه طرح و نقشه های جدید با ۴۰ مورد طرح و نقشه جدید و باارزش صادراتی بوسیله کارشناسان شرکت.

۵- ارائه توصیه های کتبی و شفاهی به منظور رعایت بهداشت محل کار.

مشکلات و پیشنهادات

آقای احمدی مدیرعامل این شرکت در خصوص مشکلات تعاونی عقیده دارد:

بزرگترین مشکل تعاونی ها تأمین منابع اعتباری است زیرا پیچیدگی مقررات باعث شده است که تعاونیها قادر به جذب اعتبارات نباشند و از سوی دیگر تهیه وثیقه ای را که



دفتر نمایندگی شرکت تعاونی در شهر کلن - آلمان

بانک در ارتباط با واگذاری اعتبارات می خواهد، بسیار مشکل است و تعاونیها قادر به ارائه آن نیستند. (مثل وثیقه ملکی).

مشکل دیگر عدم استقلال مالی تعاونیها است و پیشنهاد می شود برای واگذاری امکانات و افزایش سرمایه، به تعاونیها اختیارات بیشتری داده شود.

مشکل سوم ما این است که برای تشکیل مجامع عمومی بدلیل عدم توجه بعضی از اعضا که نشأت گرفته از فقر فرهنگی منطقه است، با عدم استقبال آنها روبرو هستیم.

همچنین ما برای گسترش و توسعه شعب، خرید و فروش تعاونی در شهرهای استان، بلحاظ عدم واگذاری زمین و تأسیسات و همکاری لازم بعضی از دستگاههای دولتی، با مشکلاتی مواجهیم، زیرا موسسات دولتی، الویتهای لازم را به این بخش نمی دهند.

۶- اعزام کارشناسان شرکت جهت بازدید از امکانات و تسهیلات سایر شرکتها بمنظور کسب مهارتها و تجارب لازم (۴ مورد).

۷- تغییر بافت فرش از گره جفتی و فارسی به گره ترکی و تک بافی به طور صددرصد.

۸- خارج نمودن نقشه های سطحی و بی ارزش از رده کار قالبیافان و جایگزینی نقشه های معتبر و باکیفیت مرغوب (۴۰ مورد).

با توجه به موارد فوق می توان گفت که این شرکت در انتقال دانش فنی و حرفه ای به فرش بافان منطقه، بخوبی عمل نموده و ایجاد کلاسهای آموزشی و ارائه رهنمودها و توصیه های کارشناسان و همچنین تهیه و توزیع مواد اولیه مرغوب و رعایت پارامترها و استانداردهای فنی توانسته است در بهبود کیفی فرش تولیدی استان نقشی موثر ایفا نماید.

مشکل بعدی ما رقابت بخش خصوصی با تعاونی در این منطقه است، زیرا تجار و واسطه های فرش، با ارائه مواد اولیه نامرغوب و ارزان به بعضی از بافندگان که نهایتاً منجر به ارائه فرش ارزان قیمت می شود، هم به نام و هم به اعتبار فرش منطقه زیان می رسانند و پیشنهاد ما این است که موسسه استاندارد در این مورد موظف شود که در جهت تهیه مواد اولیه و فروش تولید نظارت مستمر داشته باشد و کسبه و بافندگان را متعهد به رعایت استاندارد نماید.

از وزارت محترم تعاون نیز انتظار داریم تا با تهیه و ارائه برنامه های آموزشی مناسب از طریق صدا و سیما و وسائل ارتباط جمعی، سطح آگاهیهای عمومی را در زمینه تعاونیها فزونی بخشد و ترتیبی اتخاذ نماید که مدیران تعاونیها بویژه مدیران تعاونیهای فرش که بلحاظ اقتصادی اهمیت ویژه ای دارد، از تسهیلات آموزشی مناسبی برخوردار شوند و در بخش مالی و حسابداری و بازرگانی کارکنان این نوع از تعاونیها مورد حمایت بیشتر آموزشی قرار گیرند.

«برنامه های آینده»

این تعاونی در نظر دارد که بعد از رفع مشکل ممنوعیت پذیرش اعضا جدید که از طرف جهادسازندگی استان اعمال شده است، نسبت به پذیرش عضو اقدام نماید، زیرا با توجه به بررسیهای به عمل آمده ۹۴ هزار دار قالی در سطح استان وجود دارد که از این تعداد دو سوم آن تحت پوشش تعاونی قرار دارد. همچنین این شرکت تعاونی در آینده ای نزدیک یک مرکز خرید در شهرهای کرمانشاه و سرپل ذهاب دایر خواهد کرد تا با جذب تولیدات، بتواند سفارشات شرکتهای خارجی را تأمین نماید. با ایجاد چنین واحدهایی که به موازات اجرای طرح واحد رنگ رزی و قالیشویی در زمینی بمساحت ۵ هزار متر مربع بوجود خواهد آمد، تعاونی خواهد توانست در امر تولید و صادرات در ابعاد گسترده تری به فعالیت خود ادامه دهد.



کارگاه تعمیر فرش تعاونی در شهر کلن - آلمان

صحیح فرش بافی.

۵- ایجاد آموزشگاه فنی بافت فرش با

هدف آموزش تمامی مراحل بافت

۶- تأسیس بانک اطلاعات در زمینه قالی و

انتشار یک مجله در زمینه قالی با هدف

آموزش و ترویج شیوه‌های تولیدی و

بازرگانی....

با توجه به اهمیت این هنر و صنعت که

بیانگر ذوق و سلیقه و خلاقیت مردم ایران

می باشد بر همگان است که بیش از پیش به

حفظ و توسعه این میراث گران فرهنگی،

هنری و اقتصادی اهتمام ورزند.

«پایان»

توانسته است تولیدات خود را بطور مستقیم در بازارهای جهانی عرضه نماید و این خود در افزایش درآمد فرش بافان و رونق امر فرش بافی در این ناحیه بسیار موثر واقع شده بطوریکه در آمد ماهانه قالی بافان از ماهی سی هزار ریال به یکصد و پنجاه هزار ریال افزایش یافته است. بطور کلی برای بهبود فرآیند تولید فروش موارد زیر می تواند مورد توجه و تأمل قرار بگیرد:

۱- افزایش ارتباطات و بازاریابی و تبلیغات

بیشتر فرش این منطقه، می تواند برای جلب

بیشتر مصرف کنندگان این کالا در خارج از

کشور، موثر واقع شود.

۲- شرکت ناگزیر از به کار بستن دقایق فنی

و ظرایف کار یک مدیریت اقتصادی، تولیدی

است. توجه به پیشنهادات مدیرعامل در جهت

افزایش آگاهیهای اعضاء و ارکان این نوع از

تعاونیها می تواند نقشی موثر در بهبود کیفی

تولیدات و ایجاد رابطه مناسب اعضاء با

شرکت و اعمال مدیریت صحیح ایفا نماید.

۳- تعمیم و تنظیم نظام بهداشت کار در

این صنعت و برپایی کلاسهای آموزشی و

انتشار جزوات و بولتن های مناسب

۴- بهره گیری از وسایل کمک آموزشی

مانند فیلم و اسلاید و برای تفهیم آموزش

علاوه بر موارد یادشده، ۶ کلاس آموزشی با همکاری معاونت امور اجتماعی جهادسازندگی در ۶ شهرستان بصورت همزمان و ایجاد دوره های ۴۵ روزه کارشناسی فرش که بودجه آن نیز از طریق مبادی مربوطه تأمین شده از جمله طرحهای است که این تعاونی در آینده در دست اقدام دارد. اضافه می شود که بزودی در شهرستان هرسین و حومه آن، بافت و تولید جاجیم و گلیم آغاز خواهد شد.

نتیجه

شرکت تعاونی فرش دستباف استان کرمانشاه از حیث ایجاد اشتغال، کارآیی موثری در منطقه داشته و توانسته است تا پایان سال ۷۰ هفت هزار کارگاه قالیافی تأسیس نماید. اگر افراد شاغل در هر کارگاه را بطور متوسط دو نفر در نظر بگیریم، چهارده هزار شغل جدید در این منطقه ایجاد شده است و این اشتغال زایی، هیچگونه بار مالی برای دولت در بر نداشته و تولید و صادرات غیرنفتی کشور را در جایگاه خود توسعه بخشیده است.

علاوه بر این، علیرغم واقع شدن تعاونی در منطقه ای محروم و با توجه به فقدان امکانات مالی و ارتباطی مناسب این تعاونی بمدد تلاش دست اندرکاران و کارکنان خود

