



ترجمه: وجیهه... آصف

## نهضت تعاونی در کشور

# مالزی

### سرزمین مالزی

مالزی حدود ۳۳۰۳۰۷/۱ کیلومتر مربع مساحت دارد و شامل شبه جزیره مالی و ایالت‌های صباح و ساراواک که در ساحل شمال غربی جزیره برونو واقع شده‌اند می‌باشد. دو ناحیه اخیر، با فاصله حدود ۵۳۱/۱ کیلومتر به وسیله دریای جنوبی چین از شبه جزیره جدا شده‌اند. شبه جزیره مالزی با مساحت ۱۳۱۵۸۷/۶۷ کیلومتر مربع با کشور تایلند، و ایالت‌های صباح و ساراواک با مساحتی حدود ۱۹۸۸۴۷/۴ کیلومتر مربع، با منطقه کالیمانتان متعلق به اندونزی، هم مرز می‌باشند.

### جمعیت

مردم مالزی دارای نژاد، فرهنگ و مذهب و زبان‌های مختلف هستند. علیرغم این تنوع، درکمال حسن نیت با اتحاد و هماهنگی زندگی می‌کنند و کشور مالزی را در چشم جهانیان یک کشور بی‌همتا نشان می‌دهند. سیاست فرهنگ ملی مالزی براساس ایجاد وحدت و تقویت هویت و شخصیت ملی مبتنی می‌باشد. جمعیت مالزی در سال ۱۹۹۰ به حدود، ۱۷۷۶۹۰۰۰ نفر رسید. در سال ۱۹۸۰، این رقم ۱۵۷۰۰۰۰۰ نفر بود که حدود ۱۳ میلیون نفر در شبه جزیره مالزی و ۱/۵ میلیون نفر در ساراواک و ۱/۲ میلیون نفر در صباح زندگی می‌کردند.

دولت مالزی نقش مهمی در ارتقاء و توسعه شرکتهای تعاونی ایفا می‌کند. در برنامه چهارم مالزی تصریح شده است: نهضت تعاونی وسیله مهمی برای ارتقاء فعالیت های اقتصادی و بسیج سرمایه ها و تحصیل درآمد است.

سه نژاد اصلی در مالزی عبارتند از: مالیایی و سایر بومیان، چینی و هندی. در شبه جزیره مالزی، مالیایی ها و سایر بومی ها ۵۶/۵ درصد جمعیت را تشکیل می‌دهند در حالیکه چینی ها ۳۸/۲ درصد و هندیها ۱۰/۱ درصد سکنه می‌باشند. در ایالت صباح بومی ها ۸۴/۲ درصد و چینی ها ۱۴/۹ درصد کل جمعیت را شامل می‌شوند. در ایالت ساراواک ۷۰/۱ درصد جمعیت را بومی ها و ۲۸/۷ درصد را چینی ها تشکیل می‌دهند.

### زبان

زبان ملی کشور مالزی باهاسا مالزیایی است که در سال ۱۹۶۷ به دنبال تصویب قانون آن در پارلمان، بعنوان زبان رسمی اعلام شد.

دولت، استفاده از زبان ملی را به عنوان وسیله قدرت بخشیدن به اتحاد ملی تشویق می‌کند. روش موثر در توسعه زبان ملی علاوه بر زبان رسمی دستگاههای اجرایی دولت بودن، استفاده از آن در تعلیمات مدارس و

انستیتوها و تعلیمات عالی کشور است. با وجود این، مردم در استفاده از زبان مادری و سایر لهجه‌ها نیز آزدند. اما زبان انگلیسی نیز بطور گسترده بعنوان زبان دوم در تجارت مورد استفاده قرار می‌گیرد.

### اقتصاد (۱۹۹۱)

**فرآورده‌های اصلی مالزی:** کائوچو، چوب، نفت خام، روغن نخل و قلع می‌باشد.  
**صادرات:** ۹۱۵۰۷ میلیون دلار مالزیایی (۳۳۸۹۱ میلیون دلار آمریکا)  
**واردات:** ۹۰۹۱۲ میلیون دلار مالزیایی (۳۳۶۷۱ میلیون دلار آمریکا)  
**درآمد سرانه:** ۶۶۳۸ دلار مالزیایی (۲۴۵۹ دلار آمریکا)

### توسعه نهضت تعاونی در کشور مالزی

نهضت تعاونی در سال ۱۹۲۲ در شبه جزیره مالزی شروع شد و در سال ۱۹۵۹-۱۹۵۸ به ترتیب در صباح و ساراواک گسترش پیدا کرد.

رشد اولیه نهضت تعاونی در مالزی با تلاشهای تبلیغاتی دولت از طریق ادارات تابعه و رسانه‌های گروهی آغاز گردید. فقط طی این دهه اخیر بود که عده‌ای بطور واقعی از اصول و فلسفه تعاونی آگاهی یافتند.

اولین شرکت تعاونی در ۲۱ جولای ۱۹۲۲ به ثبت رسید و در آخر سال ۱۹۴۱، تعداد ۳۰۷ شرکت تعاونی با ۹۴۰۰۰ نفر عضو مشغول فعالیت بودند که از مهمترین آنها می‌توان شرکت‌های تعاونی پس‌انداز و وام را ذکر کرد. اغلب این شرکتها طی دوره اشغال ژاپن فعالیتی نداشتند و بازسازی نهضت تعاونی بلافاصله پس از جنگ انجام گرفت.

سازماندهی مجدد سازمان توسعه نهضت تعاونی، در اواسط دهه شصت، سیر تکاملی تدریجی به منظور ایجاد شرکت‌های چند منظوره را سبب گردید.

در اواخر دهه شصت، تعداد ۳۰۰۰ شرکت تعاونی با بیش از ۵۰۰۰۰۰ نفر عضو تشکیل شد. رشد سریع نهضت تعاونی و نقش

فعالیت‌های تجاری نسبت به رشد تولید ناخالص ملی و افزایش درآمد و مالکیت اعضاء اقداماتی انجام می‌دهند

### نهضت تعاونی مصرف در مالزی

#### «تاریخچه مختصر»

اولین شرکت تعاونی مصرف مالزی در سال ۱۹۳۶ به ثبت رسید. ابتدا پیشرفت کار خیلی کند بود و تا سال ۱۹۵۰ تعداد این تعاونی‌ها به ۲۱ شرکت رسید. با آغاز جنگ کره و بحران کانال سوئز و اعلام وضعیت اضطراری در دهه ۱۹۵۰، دولت تعاونی‌های مصرف را با هدف رفع مشکلات آینده و کمبود مواد غذایی، بالا رفتن سطح زندگی و جلوگیری از تقلب در مواد خوراکی مورد حمایت قرار داد. بدین ترتیب، در نتیجه دخالت مستقیم و فعالانه دولت، تعداد شرکت‌های تعاونی افزایش یافت و فعالیت این مؤسسات در کنترل قیمت کالاهای اساسی توزیع شده در مناطق شهری و روستایی بسیار موثر واقع شد.

آن در توسعه اقتصاد ملی، دولت مالزی را بر آن داشت که معیارهایی را برای ادامه پیشرفت آن تعیین نماید. یکی از قدم‌های مؤثر در این مورد تشکیل سازمان امور کشاورزی<sup>۱</sup> در سال ۱۹۷۳ بود. این سازمان، مسئولیت و سرپرستی تعاونیهای کشاورزی را بر عهده گرفت، در حالی که سازمان امور توسعه شیلات مالزی<sup>۲</sup> امور مربوط به تعاونی‌های شیلات را در سال ۱۹۷۴ سرپرستی می‌کرد. با وجود این، همه تعاونی‌های تحت پوشش این سازمان‌ها، زیر نظر یک موسسه مرکزی بنام سازمان ملی تعاونی مالزی (ANGKASA) متحد گردیدند.

در پایان ۱۹۸۹ تعداد ۳۰۰۰ شرکت تعاونی با مجموع ۳/۵۸ میلیون نفر عضو و سهامی به ارزش ۱۶۷۴ میلیون دلار مالزی وجود داشت که دارائی آنها بالغ بر ۹۰۹۳ میلیون دلار می‌شد. این سازمان ملی، در حال حاضر نقش مهمی را در توسعه و تقویت و بهبود وضع شرکت‌های تعاونی مصرف ایفا می‌کند. شرکت‌های تعاونی همراه با سایر

**اولین شرکت تعاونی مالزی در سال ۱۹۲۲ به ثبت رسید. در پایان سال ۱۹۸۹ حدود ۳۰۰۰ شرکت تعاونی با مجموع ۳/۵۸ میلیون نفر عضو و سرمایه ۱۶۷۴ میلیون دلار مالزی فعالیت داشتند.**



**کالج تعاونی مالزی در سال ۱۹۶۸ آغاز به کار کرد. این کالج امور آموزش نهضت تعاون در کشور مالزی را انجام می‌دهد. همچنین در مورد انتشار مطالب آموزشی و تحقیقاتی درباره فعالیت‌های تعاونی، اقداماتی به عمل می‌آورد.**

متاسفانه زمانیکه در سال ۱۹۶۰ وضعیت اضطراری برطرف شد، دولت حمایت مستقیم خود از نهضت تعاونی مصرف را قطع کرد. با این میان برداشتن مقررات ترجیحی و قدرت و سیاست انحصاری در تعاونی‌های مصرف، از تعداد فعالیت‌های تجاری اینگونه شرکت‌ها کاسته شد و تعاونیها نتوانستند در برابر فشار رقابت بازار آزاد و شرکت‌های خصوصی و مؤسسات بزرگ بازرگانی مقاومت نشان بدهند.

عدم توانایی تعاونی‌های مصرف در تطبیق خودشان با تغییرات الگوهای مصرف و نیازهای موجود در جامعه و علاوه بر آن فقدان وفاداری اعضا از دلایل ضعف فعالیت‌های تجاری تعاونی‌های مصرف در کشور طی دهه‌های ۱۹۶۰ و ۱۹۷۰ محسوب می‌شد. در اواسط دهه‌های ۷۰ و ۸۰ تعاونیها با تأسیس فروشگاههای زنجیره‌ای و مینی مارکت و سوپر مارکت اقدامات مختلفی بعمل آوردند ولی متاسفانه تعداد کمی از این فروشگاهها توانستند در برابر رقابت بخش خصوصی به فعالیت خود ادامه دهند. شرکت تعاونی سوپر مارکت مالزی (MCSS)، شرکت تعاونی مصرف مالزی (MCCS) شرکت تعاونی سوپر مارکت جوهر (JOHOR) و نظایر آن، از این شمارند.

ضعف مدیریت، گسترش سریع و عدم حمایت اعضا از دلایل عمده عدم موفقیت پانزده مینی مارکت بود که توسط شرکت‌های تعاونی چند منظوره مالزی تأسیس گردید. همان دلایل می‌تواند در مورد تعطیلی ۱۵ فروشگاه خرده فروشی تعاونی پلیس و ۵ بازارچه مصرف تعاونی نیروهای مسلح و آنهایی که وسیله شرکت تعاونی Shamelin تأسیس شده بودند صدق کند. حتی فعالیت‌های تجاری مطلوب شرکت Komart که با تأسیس سوپر مارکت و دو مینی مارکت شروع شد، چندان با موفقیت همراه نبود. امروزه فقط دو بازارچه خرده فروشی در پایتخت مالزی مشغول فعالیت هستند. اینها نمونه‌هایی از داستان موفقیت و شکست

در برنامه های پنجم و ششم مالزی مبالغ قابل ملاحظه ای برای کمک به تعاونی ها اختصاص یافته و در برنامه ششم مبلغ ۳/۸۵ میلیون دلار برای توسعه تعاونی های مدارس، در نظر گرفته شده است.

دولت مالزی امیدوار است تعاونی های مصرف با حالتی جهش گونه پیشرفت نموده و فعالیتی پایدار در جهت حفظ منافع اعضا و مصالح جامعه داشته باشند.

شرکت‌های تعاونی، انجام خدمات مشاوره‌ای و کمک به انتشارات تعاونی می‌باشد تا بدین طریق بتواند نهضت تعاونی را در سطح ملی و مجامع بین‌المللی مطرح سازد.

ج - کالج تعاونی مالزی، کالج تعاونی مالزی در سیال ۱۹۵۶ تأسیس و در سال ۱۹۶۸ آغاز به کار کرد. از زمان تأسیس، اداره امور آن از اعتبار مالی صندوق سپرده آموزش تعاون بهره گرفته است.

این کالج امور آموزش نهضت تعاون در کشور مالزی را انجام می‌دهد. همچنین در مورد انتشار مطالب آموزشی و تحقیقاتی در باره فعالیت‌های تعاونی اقداماتی بعمل می‌آورد و پیشنهادهای سودمند ارائه می‌دهد.

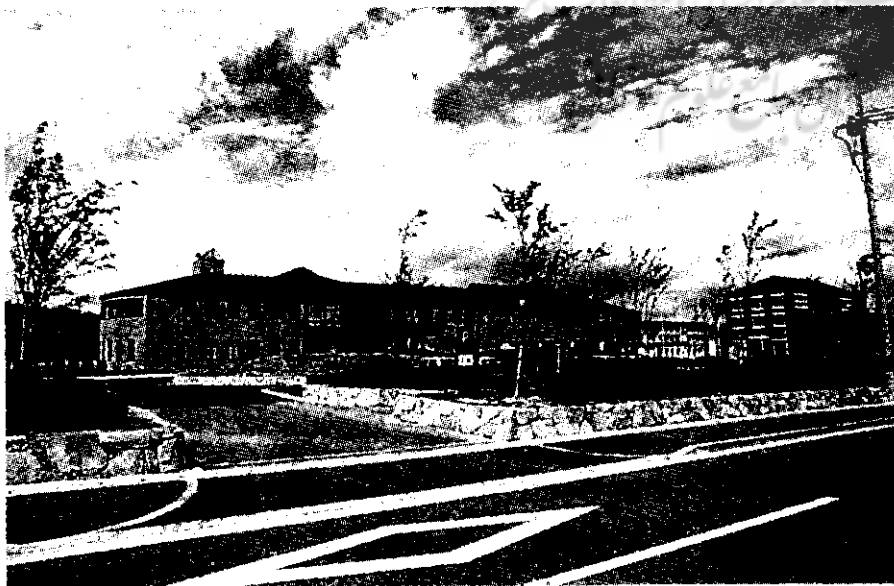
این مرکز، دوره‌های آموزشی بدو استخدام و حین خدمت برای کارکنان رسمی تشکیلات مرتبط با توسعه امور تعاونی از قبیل: سازمان توسعه تعاونی، سازمان امور

تعاونی‌ها در مالزی می‌باشند. گر چه امید می‌رود در آینده نزدیک فعالیت این نوع تعاونیها بهتر از پیش گردد.

توسعه و پیشرفت جاری در امر تعاونی در کشور مالزی چند مؤسسه دولتی و غیر دولتی در ارتقاء و توسعه تعاونی‌های مصرف نقش عمده‌ای را بعهده گرفته‌اند که عبارتند از: الف - سازمان توسعه تعاونی تحت نظر وزارت زمین و توسعه تعاونی.

ثبت شرکت‌ها، رسیدگی به حسابها، آگاهی دادن به اعضا و تشویق آنها به امر توسعه و اجرای قوانین تعاونی از وظایف این اداره است.

ب - آنگ کاسا (ANGKASA) یا سازمان ملی تعاونی‌های مالزی وظیفه آن کمک به ارتقاء فکری در جامعه، فراهم آوردن وسایل آموزش افراد عضو



(تحت نظارت سازمان توسعه تعاونی)

ارقام به دلار مالزی

ردیف	نوع فعالیت	تعداد تعاونی	تعداد اعضاء	کل سرمایه	جمع دارایی
۱	اعتبار - بانکداری	۲۱۶	۸۸۷۴۹۴	۹۵۱۳۱۲۲۳۳	۳۹۳۸۴۳۰۴۶۷
۲	مسکن	۴۷	۲۷۸۶۴	۱۷۱۲۷۷۵۹	۱۳۱۷۷۲۵۳۳
۳	مصرف	۶۸	۴۳۵۰۵	۱۷۳۲۸۶۰۸	۵۱۳۹۸۶۹۶
۴	حمل و نقل	۳۰	۸۰۶۲۴	۱۸۲۲۸۴۴	۱۰۹۳۰۶۰۸
۵	توسعه اراضی کشاورزی	۱۳	۸۳۷۸۷	۱۰۰۱۶۵۳۲۹	۲۸۶۱۲۴۶۰۸
۶	صنعتی	۴۷	۱۹۳۲۳	۸۲۷۹۶۵۱	۶۸۹۱۹۶۴۸
۷	مدرسه	۷۷۸	۵۹۹۱۹۲	۲۹۵۸۳۴۰	۱۹۷۹۷۴۸۰
۸	بیمه	۱	۱۴۹۶۶۰	۲۹۵۲۱۲۵	۴۱۲۸۴۱۶۴۲
۹	چند منظوره	۹۰۶	۹۲۵۷۴۶	۳۸۹۹۲۹۶۲۶	۹۶۸۸۳۲۲۳۰
۱۰	رفاه عمومی	۲۵	۱۴۵۹۶	۲۸۲۶۵۹	۷۵۳۱۳۲
۱۱	سرمایه گذاری (۱)	۲۹	۷۵۲۸۴	۶۵۹۴۵۱۷۷	۱۰۶۸۰۶۱۰۱
۱۲	سرمایه گذاری کارگران (۲)	۲۸	۱۱۷۹۷	۳۳۷۶۲۰۵	۶۵۲۸۳۴۴
۱۳	هفته بازارها	۱۶	۴۰۸۷	۶۹۶۹۱۳	۲۰۷۷۴۹۱
۱۴	اتحادیه ها	۳۰	۲۹۵۲۴	۲۷۱۱۸۴۹۷	۲۰۱۲۴۸۱۳۶
	جمع	۲۲۳۴	۲۹۰۰۶۸۳	۱۵۸۹۲۹۷۹۶۴	۶۲۰۶۴۸۱۱۱۵

1- Capital Investment

2- Workers Investment

مأخذ: سازمان توسعه تعاونی کوالالامپور

جدول ب - فعالیت تعاونی های مصرف در شبه جزیره مالزی (۱۹۹۰ - ۱۹۸۱)

سال	تعداد تعاونیها	سوپر مارکت / مینی مارکت / فروشگاه			جایگاه بترین		
		واحد	فروش	خرید	سود	واحد	فروش
۱۹۸۱	۲۶۵	۲۶۱	۹۳۴۸۸/۶	۸۳۴۸۸/۶	۲۲۰۳/۵	۳۰۶۱۱/۶	۲۵۸۰۲/۲
۱۹۸۲	۲۳۳	۳۰۹	-	-	۴۹۲/۴	-	-
۱۹۸۳	۲۲۴	۳۳۸	۱۲۲۳۰۲/۳	۱۲۲۳۶۴/۶	۶۹۳۳/۶	۲۵۸۱۶/۳	۲۴۷۷۰/۵
۱۹۸۴	۲۳۵	۳۱۱	۱۲۴۵۳۴/۲	۱۳۲۵۱۰/۵	۴۸۰۱/۱	۴۲۶۰۱/۵	۵۱۱۰۸/۲
۱۹۸۵	۲۲۵	۳۳۳	۱۷۳۹۱۰/۱	۱۶۹۷۴۸/۹	۵۲۵۱/۷	۶۲۵۲۰/۹	۵۹۷۰۳/۳
۱۹۸۶	۲۴۵	۲۹۹	۱۶۸۱۸۴/۴	۱۶۱۲۶۱/۵	۴۷۲۶/۵	۵۶۲۶۸/۸	۵۷۳۳۳/۳
۱۹۸۷	۴۸۸	۲۹۶	۱۶۰۱۷۵/۶	۱۳۱۸۶۸/۰	۳۰۸۷/۳	۴۸۹۰۱/۶	۴۷۷۷۰/۹
۱۹۸۸	۴۹۸	۳۹۸	۲۵۹۰۳۵/۱	۲۰۵۶۵۰/۰	۱۶۴۲۱/۳	۷۹۰۶۷/۳	۷۳۱۵۲/۰
۱۹۸۹	۴۸۵	۴۲۸	۳۲۵۶۵۱/۳	۲۷۴۴۹۸/۱	۱۸۶۱۶/۶	۸۱۷۴۳/۴	۷۷۴۸۰/۳
۱۹۹۰	۵۰۰	۴۲۰	۴۳۰۸۶/۲۰	۲۷۷۲۴۳/۱	۱۷۶۸۵/۸	۷۷۵۵۶/۲	۷۳۶۰۶/۳

مأخذ: سازمان توسعه تعاونی، کوالالامپور

کشاورزان، سازمان توسعه شیلات مالزی، تشکیل می دهد.

علاوه بر اینها مسئولیت آموزش کارکنان و سازمانهای توسعه امور صنعتگران کوچک لاستیک<sup>۳</sup> RISDA، سازمان فدرال توسعه امور زمین<sup>۴</sup> FELAD، سازمان فدرال امور احیا و یکپارچه کردن زمین<sup>۵</sup> FELCRA و اعضاء خود کالج و مدیران عامل و اعضاء تعاونیها را بعهده دارد.

۵- RISDA و FELAD و FELCRA این سازمانهای مسئول، به منظور توسعه اراضی و بالابردن سطح زندگی جمعیت روستایی تشکیل شده اند. تعدادی از بازارچه های خرده فروشی نیز در همین راستا و به منظور آسایش مردم و استفاده ساکنین اراضی کشاورزی در نظر گرفته شده است.

۵- LKIM و LPP سازمان امور کشاورزان و سازمان امور توسعه شیلات نیز فعالیت های خرده فروشی را به منظور بسرطرف کردن احتیاجات کشاورزان و ماهیگیران انجام می دهند.

در سال ۱۹۹۰ تعداد ۵۰۰ تعاونی مصرف به فعالیت مشغول بودند. این رقم ۲۲ درصد مجموع تعاونیها در شبه جزیره مالزی (تحت سرپرستی CDD) را تشکیل. از این رقم ۶۸ درصد واحد بعنوان تعاونی مصرف یک منظوره با مجموع اعضاء ۴۳۵۰۵ نفر و با سرمایه ۱۷/۳ میلیون دلار مالزیایی به ثبت رسیده اند. البته آنها تعاونی های مصرف واقع در صباح و ساراواک و آنهایی را که جزء طرح های توسعه زمین های روستایی مانند RISDA و FELAD و FELCRA می باشند شامل نمی شود.

جدول الف فعالیت های تعاونیها را در شبه جزیره مالزی تحت سرپرستی (CDD) نشان می دهد.

جدول ب موقعیت اقتصادی و مالی تمام تعاونیهای مصرف را از ۱۹۹۰ - ۱۹۸۱ نشان می دهد. ارقام این جدول نشان می دهد که نهضت تعاونی مصرف مالزی در جهت مثبت گام برمی دارد.

کامپیوتر و تجهیزات گوناگون مورد نیاز، دولت امیدوار است که تعاونیهای مصرف بتوانند با یک جهش، پیشرفت نموده و بایک فعالیت تجاری پایدار، بنفع اعضا و جامعه قدم بردارند.

تا آنجائیکه به سیاست دولت در زمینه توسعه تعاونیهای مصرف مربوط می‌شود، این موضوع اقدامی مثبت و دلگرم کننده است. با تشکیل وزارت اراضی و توسعه تعاونی، ارزیابی مجدد و تجدید سازمان واحدهای مختلف بعمل آمده است، مسلماً نتایج این تلاشها در تجهیز نهضت تعاونی برای مقابله با رقابت‌هایی که در پیش دارد، موثر و سودمند خواهد بود.

### نتیجه

به منظور توسعه نهضت تعاونی مصرف مالزی باید اقدامات بیشتری صورت گیرد تا به یک سازمان قابل استفاده جهت اعضا تعاونی تبدیل شود. مطالعاتی که در سال ۱۹۸۸ توسط استادان کالج تعاونی مالزی (CCM) و دانشگاه کشاورزی مالزی در سال ۱۹۹۰ و آقای S.G. Wijisinha مشاور ICA از کشور سریلانکا (۱۹۹۰) به عمل آمده است نشان می‌دهد که نقاط ضعفی در تعاونیهای مصرف وجود دارد. بنابراین برای رفع این مشکلات، تلاش دسته‌جمعی و جدی هیئت‌های مدیره و اعضا تعاونی‌ها و همه سازمانهای مرتبط با تعاونیهای مصرف کاملاً ضروری است. پس از آن، کشور مالزی می‌تواند واقعاً به نهضت تعاونی خود افتخار نماید و یک نهضت تعاونی نمونه در منطقه جنوب آسیا داشته باشد.



جدول ج - مجموع تعاونیهای زیر نظر FELAD و FELCRA و RISDA (۱۹۸۹)

تعداد تعاونیهای مصرف	تعداد تعاونی‌ها	سازمان
۸۹	۲۳۷	FELDA
۳۰	۶۸	FELCRA
۳۶	۶۱	RISDA

اختصاص یافت و در برنامه ششم اقتصادی مالزی (۱۹۹۱-۱۹۹۵) اداره توسعه تعاونیهای مالزی (CDD) مبلغ ۱۲/۷۵۴ میلیون دلار در این رابطه دریافت خواهد کرد. از این مبلغ ۴۵۰۰۰۰ دلار مالزیایی به منظور ارتقاء فعالیت‌های تعاونی‌های مصرف و ۳/۸۵ میلیون دلار را برای توسعه تعاونی‌های مدارس (که اکثر آنها فعالیت‌هایی در زمینه مصرف به‌عهده دارند). اختصاص داده می‌شود.

بقیه مبلغ مذکور برای فعالیت‌های تعاونی صنایع روستایی و آموزش تعاونیها هزینه خواهد شد.

در برنامه اقتصادی چهارسال آینده دولت مالزی طرح‌هایی را زیر نظر سازمان توسعه تعاونی انجام خواهد داد تا تعداد تعاونیهای مصرف را از ۶۸ واحد به ۲۰۰ واحد، یعنی با رشدی بالغ بر ۵۰ واحد در هر سال، برساند. با فراهم آمدن زمینه کمک‌های مالی برای امور مقدماتی از قبیل خرید ماشین‌های صندوق و

جدول ج تعداد تعاونیهای تحت سرپرستی FELCRA و FELAD و RISDA در سال ۱۹۸۹ را نشان می‌دهد. جدول ج شمار تعاونی‌های مصرف تحت نظر سازمانهای مزبور در سال ۱۹۸۹ را نیز معرفی می‌کند.

### نقش دولت در تعاونیهای مالزی

در مالزی دولت نقش مهمی را در ارتقاء و توسعه شرکت‌های تعاونی ایفاء می‌کند.

برنامه چهارم مالزی (۱۹۸۵-۱۹۸۱) به‌طور روشن خط مشی دولت را در رابطه با نهضت تعاونی مشخص می‌نماید. این برنامه تصریح می‌کند: نهضت تعاونی وسیله مهمی برای ارتقاء فعالیت‌های اقتصادی و بسیج سرمایه‌ها و تحصیل درآمد است.

حکومت فدرال از آن موقع مقدار قابل توجهی از بودجه دولتی را به امر تعاونی اختصاص داده است. بعنوان مثال طی برنامه پنجم اقتصادی مالزی (۱۹۹۰-۱۹۸۶) مبلغ ۳۳/۰۷ میلیون دلار مالزی به این منظور

1. Farmers Organisation Authority (LLP)
2. Fisheries Development Authority (LKIHI)
3. Rubber Industry Small-holder Development Authority
4. Federal Land Development Authority (FELDA)
5. Federal land Consolidation and Rehabilitation Authority (FELCRA)