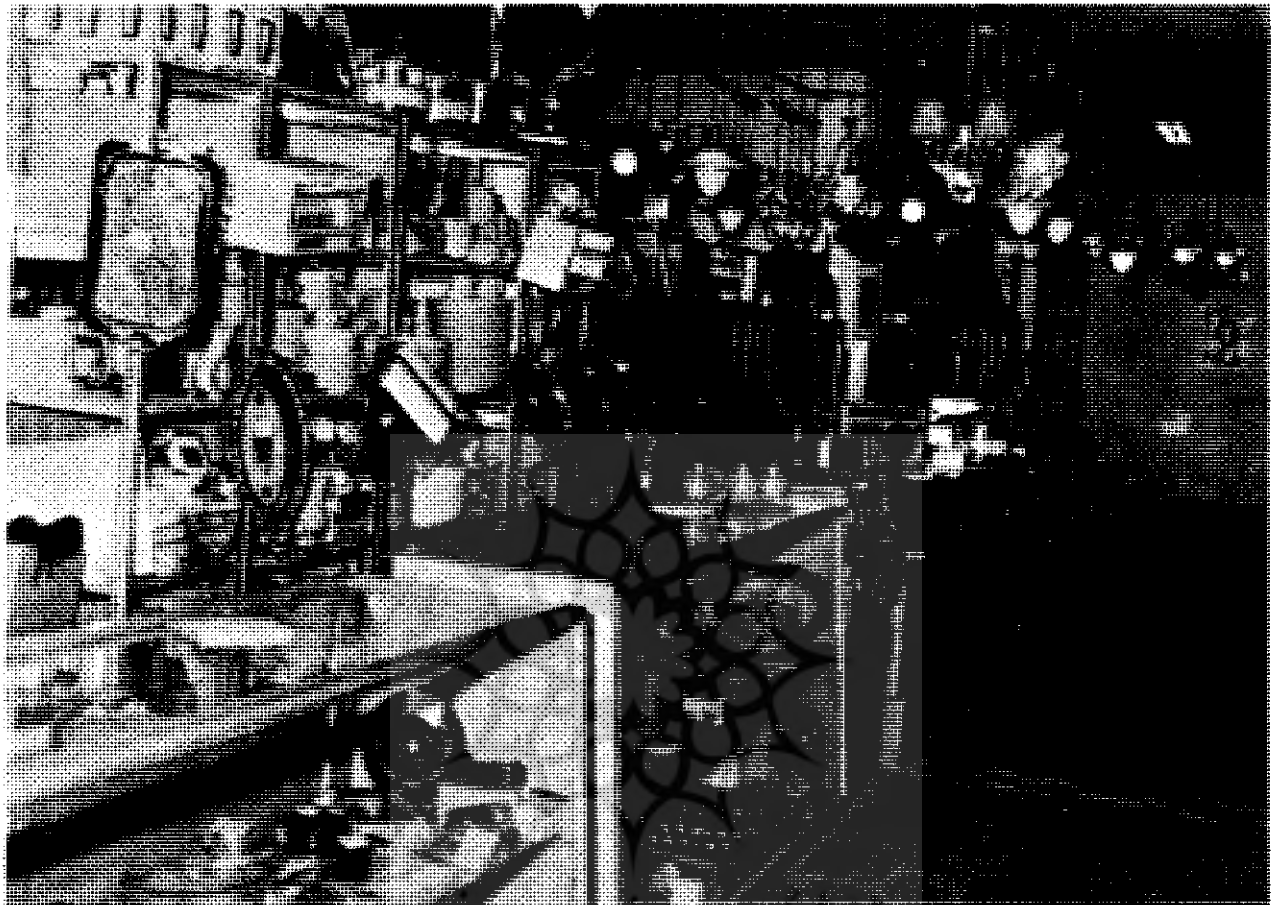


فعالیت‌های شرکت تعاونی مصرف فرهنگیان تهران



شرکت تعاونی مصرف فرهنگیان تهران

میزان سرمایه و تعداد اعضا

تعداد اعضا اولیه این تعاونی ۳۳۹۹ نفر بوده اند که در سال ۱۳۳۸ با سرمایه اولیه معادل ۱۷۰۰۰۰۰۰ ریال شرکت را تاسیس نموده و از سال ۱۳۳۸ تا سال ۱۳۵۷ در حدود ۲۰ سال سرمایه شرکت از مبلغ ۱۷۰۰۰۰۰۰ ریال - به مبلغ ۶۰۸۱۹۰۰۰ ریال و تعداد اعضا از ۳۳۹۹ نفر به ۴۴۸۴۱ نفر افزایش یافته و از آنجا که در ساختار اقتصادی جمهوری اسلامی ایران تعاونیها نقش بسزائی دارند و در این ده سال گذشته که مملکت بر اثر فشارهای مختلف استکبار جهانی و جنگ تحمیلی در تنگناهای اقتصادی قرار گرفته بود، تعاونیها از جمله این تعاونی با عملکرد صحیح خود توانسته است نقش بسزائی را در بهبود ساختار اقتصادی مملکت ایفا نماید و همانطور که در جدول مشخص است، عملکرد این تعاونی باعث گردیده که از سال ۱۳۵۷ تاکنون تعداد اعضا

اخیراً " به مناسبت فرارسیدن دهه مبارکه فجر، گزارشی از فعالیتهای دهساله خود را برای دفتر مجله ارسال داشته که جهت آگاهی خوانندگان محترم در این شماره درج شده است. امید است در آینده نیز سایر تعاونیها گزارش فعالیتهای خود را برای ما ارسال دارند.

تاریخچه

تعاونی مصرف فرهنگیان تهران در سال ۱۳۳۸ با همکاری و هماهنگی تعدادی از معلمان حوزه استان تهران با سرمایه اولیه ۱۷۰۰۰۰۰۰ ریال جهت خرید انواع کالاهای مصرفی به منظور تامین نیازمندیهای اعضا از طریق فروش به آنها در محل فعلی فروشگاه مرکزی تاسیس گردیده و برای این منظور و رسیدن به هدف فوق شرکت می تواند به عملیات

واقدامات زیر مبادرت ورزد:

- ۱- تاسیس فروشگاه یا فروشگاههایی در حوزه عمل شرکت با کلیه وسایل و لوازم مربوطه به منظور خرده فروشی.
- ۲- ایجاد انبار مرکزی و همچنین تاسیس سردخانه و یا انبارهای دیگر در حوزه عمل.
- ۳- اجاره و یا خرید زمین و یا محل باسیات و همچنین ایجاد ساختمانهای مورد لزوم.
- ۴- انجام خدمات توزیع کالا برای اعضا.

و سرمایه شرکت دارای رشدی چندین برابر گذشته باشد و در حال حاضر (۶۷/۹/۳۰) تعداد اعضا این شرکت ۱۱۱۴۴۹ نفر و سرمایه آن معادل ۴۶۰۶۹۵۰۰ ریال می باشد.

عملکرد

عملکرد تعاونی مصرف فرهنگیان تهران از نقطه نظر میزان خرید- فروش، گسترش شعب میزان ذخائر، اموال و دارایی ثابت، سودویژه و... از بدو تاسیس تاکنون بطور خلاصه در جدول پیوست منعکس است و اهم فعالیت و سیاستهای مهم عمل شده بعد از انقلاب (به خصوص از ۱۳۶۰ به بعد) توسط هیئت مدیره شرکت به شرح ذیل است:

۱- سیاست توسعه و اشتغال تحت عنوان گسترش شعب

یکی از سیاست و هدفهای هیات مدیره این بوده که در هر منطقه از آموزش و پرورش استان تهران یک شعبه از تعاونی دایر نماید، تا اعضا بتوانند با صرف وقت کمتری به فروشگاه محل کار و یا محل سکونت خود مراجعه و اجناس مورد نیاز خود را تهیه نمایند، لذا بدینال سیاست فوق با همکاری مسئولین مناطق آموزشی تهران تعداد فروشگاههای این تعاونی از چهار فروشگاه در سال ۱۳۵۷ به نوزده (۱۹) فروشگاه در سال ۱۳۶۷ افزایش یافته و چهار شعبه قدیمی نیز در این مدت گسترش و توسعه یافته که به منظور اداره کردن شعب جدیدالتاسیس در ایسمدت بیش از ۹۰ نفر از طرف وزارت آموزش و پرورش به این تعاونی مامور و بیش از ۱۰۰ نفر توسط خود تعاونی استخدام گردیده اند و با همکاری و هماهنگی مناطق آموزشی کلیه ساختمانهای شعب جدید از طرف آموزش و پرورش به تعاونی واگذار و به منظور راه اندازی

شعب در این مدت بیش از مبلغ ۳۰۵۰۰۰۰۰۰ ریال بابت هزینه راه اندازی و خرید اموال و دارائی پرداخت گردیده است. ضمناً لازم به توضیح است که روند سریع افزایش شعب از سال ۱۳۶۰ تاکنون بوده و از سال ۱۳۵۷ تا ۱۳۶۰ فقط تعداد دو شعبه تاسیس گردیده است.

۲- سیاست خرید شرکت

خرید این تعاونی زیر نظر کمیسیون خرید (حداقل ۸ نفر) که اعضا آن متغیر است به طرق ذیل صورت می گیرد:

الف - خرید از مراکز دولتی و اتحادیه مصرف کشور.

ب - خرید محصولات کشاورزی از محل تولید به صورت انبوه (حتی الامکان در فصل برداشت).

ج - خرید از تجار بزرگ و تولیدکنندگان دست اول.

د - خرید کالا به صورت امانی (پرداخت وجه پس از فروش) که اینگونه خرید بیشتر شامل کالاهای وارداتی و تولیدات کارخانجات کوچک می باشد.

ه - ایجاد غرفه های امانی - خرید و توزیع برخی از کالاها نیاز به تخصص خاصی دارد و این تعاونی سعی نموده که به نحو احسن از خدمات دیگران استفاده نماید. در راستای این سیاست اقدام به واگذاری برخی از غرفه های خود به غیر نموده که با نظارت مدیریت تعاونی، اقدام به ارائه و فروش کالا نمایند. و اینگونه غرفه ها در وهله اول به ارگان و شرکت های دولتی (کفش ملی، کفش بلا، کفش ایران، سازمان صنایع دستی ایران، برک، دنیس تریکو و...) و در وهله دوم به کارخانجاتی که خود تولیدکننده هستند واگذار گردیده است.



در نتیجه فعالیت شرکت در امر خرید همانطور که در جدول مقایسه ای منعکس است، خرید شرکت در سال ۱۳۶۶ نسبت به سال ۱۳۵۷ حدود ۸۳۶۳۵۲۶۲۷۲۷ افزایش یافته و از سال ۱۳۵۷ به رقم ۴۴۴۰۶۰۵۲۲۲ ریال در سال ۱۳۶۶ رسیده است. و این موضوع زمانی قابل توجه است که بیان گردد در سال ۵۷ بازار انباشته از کالا و کارخانجات داخلی از ظرفیت تولیدی یا لایه برخوردار بوده اند در حالیکه در سال ۱۳۶۶ وضعیت برعکس بوده و همانطور همگان مستحضرنند کارخانجات داخلی نیز به علت وجود جنگ تحمیلی از ظرفیت تولیدی کمی برخوردار بوده اند.

۳- سیاست توزیع

الف - توزیع کالاهای کمیاب

چگونگی توزیع اینگونه کالاها به دو مقطع زمانی تقسیم می شود.

۱- از سال ۱۳۵۸ تا ۱۳۶۳:

از سال ۱۳۵۸ تا ۱۳۶۰ شرکت بر اساس شت نام و مراجعه اعضا به شعبه مرکزی تعاونی از طریق نوبت بندی و قرعه کشی نسبت به توزیع اقدام نموده است. و از سال ۱۳۶۰ تا ۱۳۶۳ شرکت ضمن رعایت دستورالعمل های صادره از طرف ارگانهای ذیربط به منظور جلوگیری از مراجعه اعضا به شعبه مرکزی نسبت به تعیین سهمیه هر منطقه آموزشی با توجه به تعداد اعضا منطقه اقدام و از طریق مناطق آموزش و پرورش با نظارت مسئولین نسبت به توزیع اقدام می نمود. و در سال ۱۳۶۱ با توجه به امکانات، این تعاونی به کلیه مزدوجین عضو خود اضافه بر سهمیه جهیزیه یک دستنگاه بیخجال خارج از ضوابط تحویل نموده و در سال ۱۳۶۲ بر اساس بخشنامه، اعضا مزدوجین سهمیه جهیزیه خود از طریق این تعاونی دریافت می نمودند. که این طرح بسیار مثبت بود به نحویکه هر عضو به محض مراجعه به تعاونی و ارائه مدارک سهمیه جهیزیه خود را دریافت و به هیچ عنوان در نوبت قرار نمی گرفت.

۲- از سال ۱۳۶۳ تاکنون: از مرداد ماه سال ۶۳، توزیع اینگونه کالاها بر اساس بخشنامه شماره ۱/۹۳۳۶-۱۷/۵/۶۷ وزارت بازرگانی صورت می گیرد که به صورت متمرکز بوده و دارای ضوابط خاص خود می باشد که بر اساس میزان حقوق، تعداد عائله، سابقه عضویت و تاریخ شت نام جهت کالا به اعضا امتیاز داده می شود و بر اساس امتیاز کسب شده کالاها توزیع می گردد.

ضمناً میزان تحویلی اینگونه کالاها به علت کاهش تولید کارخانجات داخلی در حال حاضر بسیار اندک بوده و به هیچ عنوان جوابگوی اعضا نمی باشد.

ب - توزیع کالاهای روزمره

اینگونه کالاها بر اساس مراجعه اعضا به شعب تعاونی، ضمن رعایت نوبت تحویل در

مورد برخی از کالاها و با قید در دفترچه عضویت توزیع می‌گردد.

ت - توزیع پارچه‌های روپوشی دانش‌آموزان

در سالهای ۶۲ - ۶۳ - ۶۴ - ۶۵ - ۶۶ پارچه روپوشی دانش‌آموزان استان تهران مستقیماً از طریق وزارت بازرگانی در اختیار این تعاونی قرار می‌گرفت و این تعاونی با همکاری مناطق آموزش و پرورش پارچه روپوشی را با نرخ عادلانه‌ای از طریق مدارس مستقیماً در اختیار دانش‌آموزان قرار می‌داد و در سالهای مذکور طرح فوق مجموعاً " طرح موفق بود. ولی مناسفانه در سال ۶۷ وزارت بازرگانی توزیع روپوشی را از طریق فروشگاههای قدس در سطح تهران انجام داد. و ضمن اینکه نرخ فروش فروشگاه قدس قابل مقایسه با تعاونی نمی‌باشد، نارضایتی‌های بسیاری را به وجود آورد، به نحوی که اکثر مناطق آموزش و پرورش تهران از گرفتن و توزیع پارچه‌های روپوشی خودداری نموده‌اند.

ج - توزیع ارزاق کوبینه‌های عیدی کارکنان

در اواخر سال ۱۳۶۵ به محض اعلام دولت به منظور در نظر گرفتن کالاهای ارزاق کوبینه‌های عیدی کارکنان شاغل و بازنشسته این تعاونی آمادگی خود را جهت توزیع کالاهای مذکور صرفاً به خاطر رفاه اعضاء خود اعلام نموده و با تلاش شبانه‌روزی کارکنان خود موفق گردیده که تاکنون توزیع اینگونه کالاها را برای بیش از ۹۶ هزار شاغل و بیش از ۳۰ هزار بازنشسته در شعبه مرکزی و شعب خود در سراسر تهران انجام دهد. و در اینمورد در شعبه مرکزی خود به علت کوچک بودن مکان، همیشه با تراکم جمعیت روبرو بوده است. ضمناً فهرست اینگونه کالاها به میزان تحویلی تا آبانماه ۶۷ به شرح ذیل است.

لیست تعدادی از کالاهای کوبینی ارزاق عیدی توزیع شده از اسفند ۶۵ تا آبانماه ۶۷.

برنج	شکر	روغن	پنیر	کره	تن ماهی	عدس، لوازم التحریر، شامپو پودر مایع ظرفشویی، چلو اوروچادر - و فاستونی، خمیردندان
۴۸۲۷۷۲۰ کیلو	۲۳۰۸۲۷۰ کیلو	۲۹۷۸۳۶ حلب	۶۹۰۸۸۰ کیلو	۶۸۰۶۵۲ کیلو	۵۰۷۴۰۸ قوطی	بر اساس کوبینه‌های اعلام شده

ج - تحویل بن کمک‌های غیرنقدی کارکنان آموزش و پرورش

گسترش ارائه خدمات در این تعاونی، به اعضاء باعث گردیده که از سال ۱۳۶۰ تاکنون مناطق آموزشی تهران قسمت اعظم بن کمک‌های غیرنقدی خود را از این تعاونی دریافت دارند به نحوی که سالانه بیش از یک میلیارد ریال بن کمک‌های غیرنقدی مناطق آموزشی تهران از طریق این تعاونی تحویل می‌گردد، و درصد کمی از بن‌ها جذب سایر فروشگاههای زنجیره‌ای دیگر می‌گردد. در حالیکه قبل از سال ۶۰ و بخصوص

شرکت در رفع نیازهای اعضاء و همچنین توجه دولت به تعاونی‌هاست که مقدار زیادی از کالاهای توزیع شده را در اختیار تعاونی قرار داده است. (توضیحاً اینکه قسمت اعظم فروش سال ۵۷ را کالاهای کمیاب و درصد بسیار کمی از فروش سال ۶۶ را فروش کالاهای کمیاب تشکیل داده است).

ج - مشکلات

مشکلاتی که تعاونی در حال حاضر در اجراء هدف خود با آن روبرو است عبارتند از



- ۱- کمبود فضای فروشگاه مرکزی و شعب.
 - ۲- نداشتن انبارهای مناسب و سردخانه.
 - ۳- کمبود وسائط حمل و نقل.
 - ۴- کمبود نیروی مامور از طرف آموزش و پرورش.
 - ۵- کمبود سرمایه مناسب با حجم فعالیت.
 - ۶- عدم اجازه واردات کالا.
- مشکلات فوق الذکر مجموعاً " باعث گردیده آنطور که انتظار می‌رود این تعاونی نتواند در اجراء اهداف خود موفقیت صددرصد داشته باشد و مشکل مطرح شده در بند ۱ باعث شده که شعبه مرکزی و شعب دیگر، به علت کوچک بودن مکان همیشه با تراکم بیش از حد جمعیت

روبرو باشند که جهت رفع این نقصه تلاش بر این است که با هماهنگی وزارت آموزش و پرورش مکانهای مذکور گسترش یابد. به منظور حل مورد ذکر شده در بند ۲- اخیراً " طی نامه‌ای از مقام عالی وزیر آموزش و پرورش تقاضای دو قطعه زمین ده هزار متری در دو نقطه از تهران گردیده که با موافقت آن مقام محترم مقدمات واگذاری زمینهای فوق - الذکر به تعاونی در دست اقدام است که انشاء الله بتوانیم با همکاری وزارت آموزش و پرورش در زمینهای مذکور دو باب انبار بزرگ به همراه

سردخانه احوالات نمایم .

در مورد بند ۶ - خوشبختانه اخیراً از طرف وزارت بازرگانی موافقت گردیده که برخی از کالاها توسط تعاونی وارد گردد ، که امیدواریم جهت خدمت بهتر و بیشتر به اعضا محترم این اجازه ورود به دیگر کالاهای مورد نیاز اعضا گسترش یابد .

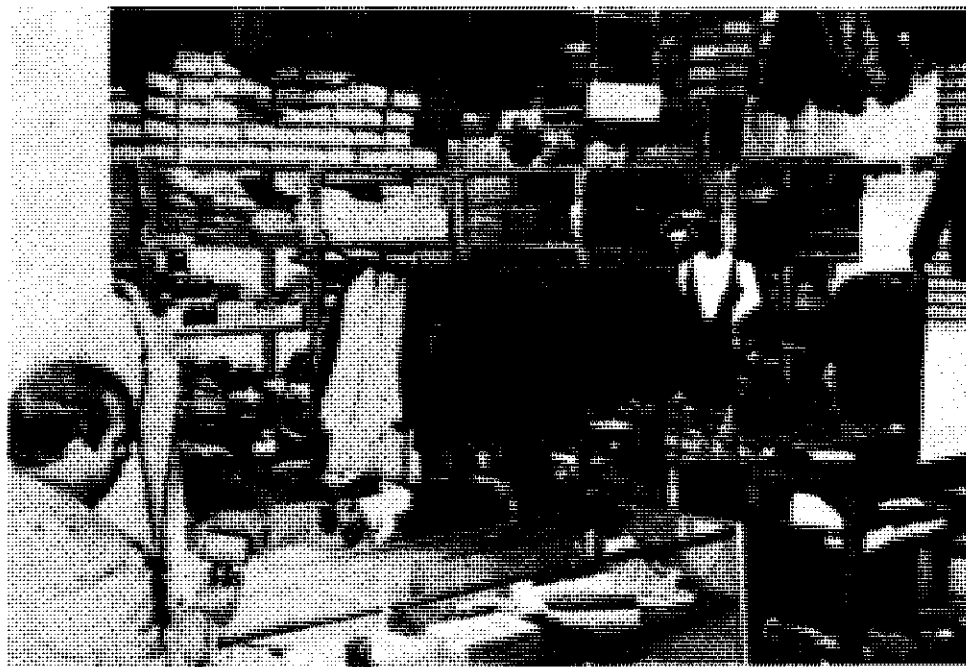
در مورد بند ۵ شرکت از سیاست ذیل استفاده نموده است .

د - سیاست تقویت بنیه مالی شرکت

یکی از سیاستهای هیئت مدیره این بوده که بنیه مالی شرکت را تا حد امکان از محل فعالیت شرکت تقویت نموده و کمتر در این مورد به اعضا خود جهت افزایش سهم سرمایه فشار آورد (بر اساس بخشنامه اخیر وزارت بازرگانی هر عضو می بایستی بابت حق عضویت خود حداقل ۱۵۰۰۰ ریال پرداخت نماید . در حالی که در این شرکت بطور متوسط هر عضو مبلغ ۴۰۰۰ ریال پرداخت نموده است) . لذا از سال ۱۳۶۰ تاکنون که شرکت از سوددهی خوبی برخوردار بوده با استفاده از مکانیزم های مالی سعی گردیده که قسمت اعظم سود تحت عنوان ذخائر در شرکت باقی بماند که افزایش ذخائر و ارزش ویژه شرکت به میزان قابل توجهی که در حدود مقایسه ای معکوس است نشانگر این موضوع است .

فعالیت های جنبی تعاونی

۱- در رابطه با دفاع مقدس : در مدت دفاع مقدس هر ساله تعدادی از کارکنان این تعاونی جهت نبرد با استکبار به جبهه های حق علیه باطل اعزام گردیده اند . و ضمناً هر ساله چه از طرف تعاونی و چه از طرف کارکنان شرکت از نقطه نظر مالی به جبهه های حق علیه باطل



کمک مالی گردیده است .

۲- سوادآموزی کارکنان : در سالهای گذشته این تعاونی با نهضت سوادآموزی به منظور باسواد نمودن کارگران بی سواد خود همکاری نموده و با برگزاری چندین نوبت کلاس درس باعث گردیده که کارگران بی سواد این تعاونی باسواد گردند .

۳- خدمات جنبی به سایر تعاونیها : در سالهای گذشته سعی داشته با توجه به امکاناتی که دارد در برخی از کالاها کمک پار تعاونی های مصرف فرهنگیان شهرستانها باشد به نحوی که سالانه میزانی از کالاهای مازاد بر مصرف اعضا خود را با استفاده از ماده چهار (تبصره یک) اساسنامه به تعاونیهای مصرف

فرهنگیان شهرستانها تحویل نماید .

۴- نقش این تعاونی در اتحادیه مصرف کشور و فرهنگیان : با توجه به عملکرد این تعاونی ، از سال ۶۰ تاکنون بطور مستمر نماینده این تعاونی در هیئت مدیره اتحادیه مصرف کشور عضویت داشته که نقش بسیار حساسی ، در سیاست گذاری هیئت مدیره اتحادیه و

پیشرفت کلیه تعاونیهای کارمندی در سراسر کشور داشته است .

ضمناً این تعاونی در جهت تاسیس اتحادیه بازرگانی شرکت های تعاونی مصرف فرهنگیان کشور فعالیت موثر داشته و امیدواریم که هر چه زودتر این اتحادیه ، بتواند نیازهای عمده تعاونی های مصرف فرهنگیان کشور را برآورده نماید . در نتیجه این تعاونی با داشتن بیش از ۱۱۰ هزار نفر عضو که با احتساب خانواده های آنان حدود ۵۵۰ هزار نفر را تحت پوشش دارد . در حال حاضر بزرگترین شرکت تعاونی مصرف در سراسر کشور می باشد و در طول جنگ تحمیلی و تنگناهای ناشی از آن با وجود مشکلات عدیده که ذکر آن رفت ، نقش عمده در تامین نیازهای فرهنگیان محترم و تعدیل قیمت ها و گوناگون کردن دست واسطه ها داشته و بازویی برای دولت جهت توزیع عادلانه کالاها می باشد و امیدوار است در آینده نیز بتواند در جهت اهداف عالی تعاون قدم برداشته و تعاونیها نقش عمده ای در برنامه بازسازی کشور داشته باشند . یقین دارد با لطف خداوند و عنایت خاصی که مسئولان جمهوری اسلامی به بخش تعاون دارند ، رسالت تعاونیها حساس تر و نقش آنان در اقتصاد کشور روز به روز پویاتر گردد .



لطفاً " ورق بزنید

جدول مقایسه عملکرد شرکت تعاونی فرهنگیان تهران در سال تاسیس و دهه انقلاب

سال	۱۳۶۶	۱۳۶۵	۱۳۶۴	۱۳۶۳	۱۳۶۲	۱۳۶۱	۱۳۶۰	۱۳۵۹	۱۳۵۸	۱۳۵۷	سال (نیمه دوم)	شرح
۳۸۹۲۶۸۰۰۰	۳۳۶۸۹۶۵۰۰	۳۰۰۴۵۲۰۰۰	۲۷۵۶۷۲۵۰۰	۲۴۱۶۶۰۵۰۰	۱۹۴۴۴۹۰۰۰	۱۱۹۷۵۱۵۰۰	۱۴۰۰۸۵۰۰۰	۸۳۱۲۴۵۰۰	۶۰۸۱۹۰۰۰	۱۷۰۰۰۰۰	سرمایه (سهام)	۱
۱۰۸۹۸۱	۱۰۱۲۲۹	۹۴۶۰۹	۹۰۶۸۵	۷۷۵۵۷	۷۷۵۵۷	۶۳۳۴۰	۷۴۱۰۰	۵۳۳۶۹	۴۴۸۴۱	۲۲۹۹	تعداد سهامداران	۲
۴۴۰۶۰۵۲۲۲	۲۹۱۱۶۹۹۸۵	۳۱۵۲۹۰۴۹۳	۳۶۳۱۲۷۳۶۸	۲۷۸۰۶۴۱۲۶۸	۱۸۰۸۴۸۲۰۰	۱۳۳۹۷۵۹۸۲۲	۱۴۶۲۰۱۲۴۵	۱۲۴۰۲۱۸۶۶۶	۸۳۶۵۲۷۲۶	۱۹۱۷۲۵۹۳	خرید	۳
۴۶۷۲۸۱۹۷۷۱	۳۲۵۸۳۳۸۳۴۷	۳۳۸۰۱۰۵۸۸۸۷	۲۵۷۳۰۳۷۰۴۴	۲۷۸۵۰۲۹۶۲۱	۱۸۰۲۲۵۷۰۹۸	۱۳۵۹۰۸۴۶۱	۱۵۱۶۶۸۶۶۶۵	۱۳۳۸۹۶۹۷۱۸	۸۷۴۰۲۴۹۷	۲۱۱۷۲۲۹۸۳	فروش	۴
هفده	پانزده	سیزده	دوازده	ده	ده	شش	پنج	چهار	چهار	یک	تعداد شعب	۵
۳۶۰۵۲۴۸۸۸	۲۸۲۰۵۳۴۸۱	۳۳۶۵۷۸۹۲	۱۴۶۸۸۲۸۸۸	۱۱۹۸۱۳۷۱۵	۷۹۷۶۹۴۸۲	۶۴۸۸۳۶۷۳	۵۷۲۷۲۳۵۹	۴۴۹۸۷۶۰۶	۲۱۳۷۴۷	فائزونی استهلاک حقیقی	۶	
۳۲۲۲۵۵۲۶	۲۷۹۲۶۸۴۹	۲۳۷۴۶۳۳۹	۱۹۲۸۳۰۲۳	۱۰۴۹۱۰۸۹	۲۵۱۷۷۴۳	۱۵۲۱۹۲۸	۱۲۶۸۴۵۸	۱۲۰۸۳۵۳	-	دارائی ثابت پس از کسر استهلاک	۷	
۱۰۴۴۳۰۵۱۴	۵۶۲۲۸۶۲۸	۹۷۲۸۸۶۷۲	۳۲۲۵۷۴۶۸	۷۵۱۹۲۰۸۳	۳۱۸۶۳۶۳۳	۳۰۶۹۷۳۱	۲۲۴۶۰۱۰۶	۷۶۹۹۴۲۰	۹۲۹۳۳۲	سود ویژه	۸	
۵۶۶۱۰۰۰۰	۴۷۶۸۰۰۰۰	۴۰۴۹۰۰۰۰	۳۰۹۱۰۰۰۰	۲۲۷۷۰۰۰۰	۱۸۳۵۰۰۰۰	۱۴۷۱۰۰۰۰	۴۶۱۰۰۰۰	۳۷۷۰۰۰۰	-	سرمایه گذارینها (سهام)	۹	

جدول (نمایانگر سرمایه و تعداد اعضاء در سالهای مختلف)

آدر	۱۳۶۷	۱۳۶۶	۱۳۶۵	۱۳۶۴	۱۳۶۳	۱۳۶۲	۱۳۶۱	۱۳۶۰	۱۳۵۹	۱۳۵۸	سال	شرح
۴۶۰۶۶۹۵۰۰	۳۸۹۲۶۸۰۰۰	۳۳۶۸۹۶۵۰۰	۳۰۰۴۵۲۰۰۰	۲۷۵۶۷۲۵۰۰	۲۴۱۶۶۰۵۰۰	۱۹۴۴۴۹۰۰۰	۱۴۰۰۸۵۰۰۰	۱۱۹۷۵۱۵۰۰	۸۳۱۲۴۵۰۰	۶۰۸۱۹۰۰۰	سال	۱
۱۱۱۴۴۹	۱۰۸۹۸۱	۱۰۱۲۲۹	۹۰۶۸۵	۸۵۱۰۶	۷۷۵۵۷	۷۴۱۰۰	۶۳۳۴۰	۵۳۳۶۹	۴۴۸۴۱	۲۲۹۹	تعداد سهام داران بمنظر	۲

و تو سیراب نساشی و او تشنه و تو پوشیده نساشی و او برهنه .
حق ششم آنکه اگر تو خدمتکاری داری و برادر دینی تو ندارد بفروستی تا لباس او را بشوید و غذایش را آماده سازد و خانه اش را نظافت کند .
حق هفتم آنکه هدیه او را بپذیری و گرامی داری اگر دریافتی که حاجتی دارد پیش از آنکه با تو در میان بگذارد برفع آن اقدام کنی و اگر فوت کرد به تشیع جنازه اش بروی . اگر این حقوق را مراعات کردی پیوند دوستی را با یکدیگر استوار داشته‌اید .
همچنانکه از این آیات و روایات استفاده می‌شود اسلام روح همستگی و همیاری را تقویت می‌کند و همه را به کمک یکدیگر دعوت می‌کند و از اینکه هر کسی تلاش کند تا گلیم خود را از آب بکشد کافی ندانسته است بلکه همه را نسبت بیکدیگر مسئول می‌داند .
در حدیثی پیامبر اسلام "ص" میفرماید: **"کلکم راع و کلکم مسئول عن رعیته"** (همه شما دارای رعیت و نسبت با آنها مسئول هستید) این مسئولیت سبب می‌شود که هر کس تنها به خود نپردازد بلکه خود را نسبت به دیگران مسئول بداند به همه کارهای مردم اهمیت دهد حتی در اعمال و رفتارشان بی تفاوت نباشد اگر آنها را در اشتباه می‌بیند ، تذکر دهد اگر در زمینه‌ای لازم است راهنمایی کند در بیخ نماید که این نظارت عمومی و مسئولیت همگانی در قانون مهم امر به معروف و نهی از منکر خلاصه شده است که به عنوان یک دستور اکید در قرآن و روایات آمده است . قرآن کریم برترین امت بودن ما را از همین قانون استفاده می‌کند و میفرماید: **گنتم خیر امت** (خرجهت

للناس تأمرون بالعرف و تنهون عن المنکر (سوره آل عمران آیه ۱۱)
(شما بهترین امتها هستید چه اینکه امر به معروف و نهی از منکر می‌نمایید .) که در این قانون بزرگترین روح تعاون و همکاری نهفته است که اگر همه با هم باشند به کمک هم بشنابند آنگاه روی سعادت خواهند دید . در سخنی از مولای متقیان علی "ع" آمده است :
ولکن من واجب حقوق الله علی العباد النصیحه بمبلغ جهدهم و التعاون علی اقامه الحق بینهم و لیس امر و ان عظم فی الحق منزلته و تقدمت فی الدین فضیله بقوق ان یعان علی ما حمله الله من حقه و لا امر و ان صفرته النفوس و اقحمته العیون بدون ان یعین علی ذلک او یعان علیه (ولی از حقوق واجب الهی اندر ز دادن و کمکو یاری به یکدیگر است برای اجرای حق بین خودشان هیچکس نیست که برای ادای حقوق الهی نیاز به کمک دیگران نداشته باشد هر چند بلند مرتبه و دارای فضیلت باشد و هیچکس نیست که برای ادای حقوق الهی به کمک او احتیاج نباشد و نتواند کمک کند هر چند مردم او را کوچک بشمارند . (نهج البلاغه خطبه ۲۰۷ صفحه ۶۸۴ فیض الاسلام) .
در سایه تعالیم عالیله اسلام مسلمانان از دیرباز کارهای مهم را به کمک یکدیگر انجام میدادند و با یک همکاری و هماهنگی خدمات شایسته‌عالی می‌نمودند اماکن خیریه و عام المنفعه می‌ساختند و بر مشکلات خویش غلبه می‌نمودند .
همکاری و تعاون بسا سرشت انسانی سازگارو با طبیعت او هماهنگ است . از این جهت است که مردم به طور طبیعی دست

یکدیگر را می‌گیرند روستائیان برای ساختن منزل ، لایروبی قنوات ، شخم زدن زمین‌ها ، بستن سدها ، پاک کردن جویبارها باهم کمک می‌کردند و افراد در شهر و روستا با سرمایه گذاریهای مشترک همکاریهای اقتصادی داشته‌اند . این اعمال نشأت گرفته از قوانین فطری انسانی است که قوانین اسلام هم آنرا تائید می‌کند از این روست که هر چارنگ مذهبی شدیدتر است همکاری و تعاون مردم نسبت به یکدیگر بیشتر است .
اگر انحصارات بوجود آمده و کارتلها و تراستها و سرمایه داران بزرگ قدرت حرکت را از همه گرفته‌اند در اثر دوری از تعالیم عالیله اسلام و مخالفت با فطرت عمومی بوده است . والا اسلام با قوانین حیات بخش خود روح برادری در میان جامعه میدمد و بقول مولوی جامعه‌ای می‌سازد که هر چند جسم‌ها متفاوت است جانها یکی باشد و معاضدت جای خود را بر رقابت و ضدیت بدهد . البته ویژگی تعاون اسلامی در بعد الهی آن است در دنیا ممکن است سرمایه‌گذاریها ، کارشناس دادنها و همکاری از ابعاد دیگر وجود داشته باشد . ولی معمولاً از اغراض سوء و افکار شیطانی جدا نیست . در اسلام بر همه همکاریها یک قانون کلی حاکم است و قرآن کریم در آیه شریفه سوره مائده آیه ۲ میفرماید:
تعاونوا علی البر و التقوی و لا تعاونوا علی الاثم و العدوان (در کارها بر سبیل نیکوکاری و تقویت کمک نمایند و هرگز در کارهای زشت و گناه و دشمنی دیگری را یاری ننمایید) .
(که این آیه اساس همکاریهاست یعنی)
بقیه در صفحه ۵۷

بیدیهی است چنانچه در یک شرکت کنترل‌های داخلی به مقدار ضرورت استقرار نداشته باشند در پایان دوره مالی احتمالاً بین موجودی عینی و موجودی دفتری مغایرت‌هایی مشاهده خواهند شد . به عبارت دیگر هر چه قدر کنترل‌های داخلی ضعیف‌تر باشند مغایرت‌های مشاهده شده بیشتر خواهد بود .

- برخی از نکات و نیز قواعد کنترل‌های داخلی در خصوص انبار که در عین حال بسیار ساده بوده و به سهولت قابل استفاده هستند ، شرح زیر میباشد .
- ۱- کلیه کالاهاهی که وارد انبار می‌شود باید توسط انباردار تحویل گرفته شده و قبض انبار توسط وی صادر گردد .
 - ۲- خروج کالا از انبار فقط در مقابل حواله انبار توسط اشخاص صلاحیتدار و ذیربط امضاء شده باشد امکان پذیر است .
 - ۳- قبض‌های صادره و حواله‌های واسله به موقع در دفتر کاردکس انبار ثبت شده و دفتر به طور مرتب مانده‌گیری شود .

یکی از وظایف مهم کمیته شمارش بررسی و تصویب و نظارت بر چگونگی اجرای برنامه موجودی برداری عینی می باشد.

- ۴- به منظور کنترل داخلی بهتر ، لازم است یک نسخه از قبض‌ها و حواله‌های انبار به قسمت حسابداری ارسال تا براساس آنها کاردکس حسابداری تهیه و تنظیم شود .
- ۵- مقایسه بین موجودی کاردکس انبار و کاردکس حسابداری و نیز موجودی عینی در هر زمان و بدون اطلاع قبلی از ابزار مهم کنترل موجودی به شمار می‌رود که مدیریت شرکت می‌تواند به سهولت از آن استفاده کند .
- ۶- کنترل داخلی ایجاب می‌نماید که

به کارکنان انبار مسئولیت مستقیم در عملیات شمارش واگذار نگردد ولی از همکاری آنها می‌توان جهت شناسایی موجودی‌ها و سایر موارد استفاده نمود .

- ۷- از موجودی کالا در همه احوال باید به نحو شایسته‌ای حفاظت شده و پیش‌بینی‌های لازم از قبیل بیمه آتش سوزی - بیمه سرقت و ... انجام پذیرد .
 - ۸- میزان موجودی کالا در انبار همواره باید تحت کنترل باشد به نحوی که با توجه به میزان سفارش و حداقل و حداکثر موجودی هر کالا ، ترتیبی داده شود که میزان موجودی کالا در سطح مطلوب و قابل قبولی باشد .
 - ۹- چنانچه بعضی از کالاها به هر علت غیرقابل مصرف و ضایعاتی تشخیص داده می‌شوند بلافاصله صورت برداری شده و به موقع به مسئولین شرکت تسلیم گردد .
- در خاتمه امید آن می‌رود که مسئولین شرکت‌ها بتوانند با افزایش سطح آگاهی و دانش خود بتوانند وظایف خود را در قبال مسئولیتی که بر دوش گرفته‌اند به نحو احسن انجام دهند .

محمودرضا مشاور موحد

استانهای کشور اقدام نموده و ضمن تهیه فیلمهای ویدئویی گوناگون از کلاسهای متنوع آموزشی و ارسال آن به کلیه استانها در این راستا کام نهاده و تاکنون نسبت به ضبط و تهیه برنامه کلاسهای آموزشی، انبارداری، حسابداری

مقدماتی، حسابداری پیشرفته، آموزش تعاون و موارد دیگر اقدام نموده و طی سالهای ۱۳۵۸ لغایت شش ماهه اول سال ۱۳۶۷ نزدیک ۶۰۰ حلقه نوار ویدئویی تهیه و تکثیر و به مدیران شرکتهای ذریبط ارسال نموده است.

خلاصه عملکرد ده ساله آموزشی سازمان مرکزی تعاون کشور در مقطع سالهای ۱۳۵۸ لغایت چهارماهه اول ۱۳۶۷

جدول شماره ۱ (آموزشهای اختصاصی)

ردیف	عنوان دوره	تعداد دوره	تعداد شرکت کننده	مدت به ساعت	توضیحات
۱	آموزش مدیران و بازرسان	۹۹۱	۴۵۴۱۹	۸۷۳۸	
۲	آموزش مدیریت عمومی	۲۴	۴۶۳	۸۳۷	
۳	سمینار	۳۸۵	۲۶۰۶۱	۳۴۶۹	
۴	آموزش کادر شاغل تعاونیها	۵۵۶	۲۱۰۳۷	۲۵۸۴۴/۵	*
۵	آموزش ضمن خدمت	۱۹	۵۱۲	۷۵۳	
۶	آموزش هیاتهای موسس	۳۶۱	۶۰۶۹	۱۵۸۴/۵	
	جمع	۲۳۳۶	۹۹۵۶۱	۴۱۲۲۶	

جدول شماره ۲ (آموزشهای عمومی)

ردیف	عنوان دوره	تعداد شرکت کننده	مدت به ساعت	توضیحات
۱	آموزش عمومی تعاون (اعضاء)	۶۸۲۴۹۸	۳۳۳۱۰	
۲	آموزش عمومی تعاون (دانش آموزان)	۱۵۸۳۴	۳۲۷	
۳	آموزش عمومی (گروههای مختلف)	۱۴۹۵۸۹	۷۱۵۲	
۴	سایر اقدامات	۴۱۶۳۳۶	۱۷۳۱۷۸	**
	جمع	۱۲۶۴۲۵۷	۲۱۲۹۶۷	

* شامل آموزش حسابداری - انبارداری و فروشندگی
** سایر اقدامات: آموزش توجیهی، حضوری به مدیران و بازرسان کادر شاغل در تعاونیها و مراجعین به ادارات.

بقیه از صفحه ۲۵

اتحادیه شرکتهای تعاونی شهری غیر کارگری با افزایش ۵۶ اتحادیه و رشدی معادل ۲۸۰ درصد بالاترین رقم رشد را در مورد افزایش تعداد اتحادیه و با افزایش ۳۲۵۷ عضو و رشدی معادل ۸۸۲/۶۵ درصد بالاترین رقم را در مورد افزایش تعداد اعضا و با رشدی برابر با ۵۵۲۶۲۳۰۰۰ ریال معادل ۱۴۸۸۵/۴ درصد بالاترین رقم رشد را در مورد افزایش سرمایه در طول مدت بررسی داشته و اتحادیه شرکتهای تعاونی کارگری و اتحادیه شرکتهای تعاونی روستائی به ترتیب از نظر تعداد اتحادیه و تعداد اعضا، میزان سرمایه در ردیفهای بعدی قرار گرفته است.

در مقایسه بین شرکتهای تعاونی شهری غیر کارگری، کارگری و روستائی از پایان بهمن ماه ۵۷ تا پایان مرداد ماه ۱۳۶۷ ملاحظه می گردد که شرکتهای تعاونی شهری غیر کارگری از نظر تعداد شرکت تعداد اعضا و میزان سرمایه از رشد بالاتری نسبت به شرکتهای تعاونی کارگری و روستائی برخوردار بوده است.

دفتر بررسیها و برنامه ریزی تعاون
آبان ماه سال ۱۳۶۷

بقیه از صفحه ۳

تجربیات لازم را فراهم و زمینه را برای انجام کارهای بزرگتر مناسب گرداند. آنچه مسلم است سیاست مساعد دولت در این مرحله می تواند راهگشا باشد.

سردبیر

اطلاعیه

نشریه تعاون از نویسندگان، صاحب نظران و علاقمندان به شیوه تعاونی دعوت به همکاری می نماید و تقاضا دارد مقالات خود را به دفتر نشریه تعاون ارسال فرمایند.

است را درهم شکنند و اجازه فعالیت بانحصار گران و فارونهای زمان ندهند و اگر امروز خود یک طرف جریان و نردبان برای رشد زرد اندوزانند با تهیه مایحتاج خود راه را بر دشمن ببندند و خود که دردمند و مشکلات دیده هستند به علاج برخیزند و با تشکیل تعاونیها که همساز با روح اسلام و قانون اساسی جمهوری اسلامی ایران است زمام امور اقتصادی خود را به دست گیرند که اسلام در همه ابعاد با تعاون بر اساس تقوی همراه و روح اسلام با فرهنگ تعاونی سازگار است.

بقیه از صفحه ۳۵
تعاون و تعاونی برای خدمت و کمک و برداشتن باری از دوش جامعه و مستضعفان که روح اسلام آنرا تأیید مینماید و به آن توصیه می کند. آری توانهای انسانها همیشه محدود است و مشکلات نامحدود و آرمانها و اهداف بسیار بلند و نیازهای جامعه به مراتب زیاد، اگر دستهای ضعیف بهم تکیه کنند و توانهای کم را به کار گیرند و فکرهای خود را استخدام نمایند، سرمایه کوچک یکجا جمع کنند و از این قطره ها، جویبارها و از آن جویبارها، سیلابهای بزرگ تشکیل دهند اساس هرگونه مانع که دست استعمار سر راه آنها ایجاد کرده