

مجله علمی تخصصی برنامه‌ریزی فضایی

سال اول، شماره اول، تابستان ۱۳۹۰

تاریخ وصول: ۱۳۸۹/۷/۲ تاریخ پذیرش: ۱۳۸۹/۱۱/۲۳

صص: ۶۰-۳۷

تحولات اجتماعی ۵۰ سال اخیر در بین عشایر ترکمن (مطالعه موردی: بندر ترکمن)

رحیم بردی آنامرادنژاد

استادیار گروه جغرافیا و برنامه ریزی شهری دانشگاه مازندران

چکیده

جامعه عشایری ایران که تا آغاز قرن حاضر (ه. ش) نقش تعیین کننده‌ای در اوضاع اجتماعی و سیاسی کشور داشتند به دنبال برخی رویدادهای سیاسی از جمله سیاست اسکان عشایر توسط رضاشاه اهمیت سابق خود را از دست داده و به تدریج به حاشیه رانده شده‌اند. این مقاله با هدف بررسی تحولات اجتماعی، فرهنگی در بین عشایر ترکمن که امروزه بیشتر یک جانشین شده‌اند با تأکید بر یک شهر عشایر نشین در شمال ایران (بندر ترکمن) صورت گرفته است. شهر نوین‌یادی که به منظور اسکان عشایر در دوره رضاشاه (حدود ۸۰ سال پیش) در یکی از پایانه‌های راه آهن سراسری ایران شکل گرفته و امروزه چهارمین شهر استان گلستان محسوب می‌شود. به همین منظور، ضمن بهره‌گیری از کتب و اسناد موجود، از مطالعه میدانی و برخی روشهای تحلیلی از جمله روش بوژوگاریه، تست ورتهایم، روش ورنه، و همچنین نرم افزار Excel بهره گرفته شد. روش تحقیق حاضر، به دلیل بررسی تحولات اجتماعی این جامعه در طول ۸۰ سال گذشته، از نوع تحلیلی-تکوینی می‌باشد. برخی نتایج حاصل از این تحقیق عبارتند از: موثر بودن سیاست اسکان عشایر و حذف ترکمنها از لیست جامعه عشایری کشور، توسعه اجتماعی و

اقتصادی شهر در طول حیات کوتاه خود نسبت به شهرهای مجاور قدیمی، رشد فرهنگی جامعه بویژه زنان ترکمن و همسویی آنان با تحولات معاصر جامعه ایران در زمینه گسترش سواد و مشارکتهای اجتماعی. **واژه‌های کلیدی:** کوچ نشینی، بندر ترکمن، سیاست اسکان عشایر، توسعه اجتماعی.

۱. مقدمه

غریب‌دگی یاد می‌کنند. صرف نظر از نوع قضاوت سیاسی درباره اقدامات این دوره، ساختار ایران نوین با اقداماتی از جمله توسعه زیر ساخت‌های ارتباطی نظیر راه‌آهن سراسری، شکل‌گیری نهادهای اداری مانند شهرداری و آموزش و پرورش نوین پی‌ریزی گردید. ضمن این که برخی اقدامات مانند کشف حجاب و سرکوب عشایر نیز با مخالفت‌های جدی در بین مردم روبرو شده است.

همزمان با اقدامات سرکوبگرانه و خلع سلاح عشایر در ایران، عشایر ترکمن صحرا نیز طی چند رشته عملیات نظامی خلع سلاح شده و عشایر منطقه به تدریج در شهرهایی مانند گنبدکاووس، آق قلا و شهر جدید التأسیس بندر ترکمن و روستاها اسکان یافتند. شهر مورد مطالعه (بندر ترکمن) نیز همزمان با اقدامات این دوره در یکی از پایانه‌های راه‌آهن سراسری در سال ۱۳۰۸ در منتهی الیه جنوب شرقی دریای خزر و بدستور رضاشاه بوجود آمد.

این مقاله، با هدف بررسی تحولات این شهر از بعد اقتصادی، اجتماعی و توسعه فیزیکی در طول دهه‌های گذشته تهیه شده تا ابعاد تغییرات حاصله در یک جامعه عشایری را که ابتدا با فشار و اجبار و سپس از روی اختیار یک‌جانشین شده و شهرنشینی را

زندگی کوچ نشینی، به عنوان شکل سوم زندگی اجتماعی انسانها در کنار زندگی شهری و روستایی، مدت زمانی است که در بیشتر جوامع سنتی روبه زوال می‌باشد. این امر نه تنها در ایران بلکه در بیشتر کشورهایی که زمانی اکثریت جمعیت آنها را عشایر کوچنده تشکیل می‌داده است به چشم می‌خورد. از جمله در کشورهای عربستان، ترکمنستان، ازبکستان، سوریه و غیره. علل و عوامل زوال تدریجی این شیوه زندگی در کشورهای مختلف تحت تأثیر عوامل مختلف سیاسی، اقتصادی متفاوت بوده است. به عنوان مثال در کشورهای آسیای مرکزی، وقوع انقلاب سوسیالیستی در اکتبر سال ۱۹۱۷ و تمایل دولت مرکزی شوروی برای تقسیم کار اجتماعی در بین جمهوری‌ها و تلاش برای گذر از بهره‌برداری‌های سنتی به بهره‌برداری‌های صنعتی، عامل اصلی کاهش عشایر بوده است.

در کشور ما، ضربه اصلی بر پیکره جامعه عشایری در دوران حکومت رضاشاه (۲۰-۱۳۰۴ ه. ش) وارد شده است. این دوره در تاریخ ایران به دلیل تحولات عمده در ساختار اقتصادی، اجتماعی کشور نقطه عطفی بشمار می‌رود که برخی محققان از آن به عنوان دوران تجدد یا مدرنیسم و بعضی دیگر آغاز دوران

تجربه نموده‌اند مورد بحث و تجزیه و تحلیل قرار دهد.

۱-۱. طرح مسأله:

عشایر ایران، تا قبل از حکومت رضاشاه در تمامی عرصه‌های سیاسی، اجتماعی و اقتصادی کشور حضوری فعال داشتند. آنها به دلیل برخورداری از اسب، تفنگ و آمادگی‌های نظامی، همواره مورد توجه طالبان قدرت سیاسی در کشور بودند و در به قدرت رساندن بسیاری از سلسله‌های حکومتی نقش اساسی را ایفا نموده‌اند که می‌توان به نقش ایلات قاجار، شاهسون و افشار در روی کار آمدن سلسله‌های قاجاریه، صفویان و افشاریه اشاره نمود.

انقلاب مشروطیت (۱۲۸۵ ه. ش)، اولین ضربه سیاسی بر پیکره عشایر ایران بود و تا حدود زیادی آنها را از صحنه کشاکش‌های سیاسی بیرون راند. سیاست تخته قاپو کردن عشایر توسط رضاشاه (۱۳۱۰) و رواج زندگی ماشینی نیز از مهمترین عواملی بودند که جمعیت عشایری ایران را با کاهش جدی مواجه ساختند. با توجه به کاهش جمعیت عشایری ایران و به تبع آن، تداوم روند نزولی جایگاه اقتصادی، اجتماعی و سیاسی آنان در جامعه، امروزه بحث در مورد اسکان عشایر در کشور ما با دیدگاه‌های متفاوتی در بین دست‌اندرکاران و محققین دنبال می‌شود. برخی افراد و دستگاه‌ها خواهان اسکان آنان و بعضی دیگر تداوم فعالیت عشایر را به سود کشور می‌دانند. اقدامات دهه‌های

آغازین قرن حاضر (ه. ش) در جهت مدرنیزاسیون ایران بویژه اسکان عشایر و ایجاد شهرهای جدید که در قالب برنامه‌های دولتی، بدون جلب نظر مردم و به گونه‌ای آمرانه صورت پذیرفت بدون شک، تأثیرات انکار ناپذیری در اوضاع اقتصادی، اجتماعی جامعه ایرانی بویژه مناطق مرزی و عشایری کشور برجای گذاشته است.

۲-۱. اهمیت و ضرورت تحقیق

ایران به عنوان یکی از معدود کشورهای جهان است که جامعه عشایری آن تحولات سریعی را به لحاظ اجتماعی از سر گذرانیده است. این تحولات به قدری ملموس و درخور توجه و تعمق بوده که امروزه بین صاحب نظران و تصمیم گیران کشور دیدگاه‌های متفاوتی در ابقاء یا برچیدن این شیوه زندگی از جامعه ایران بوجود آمده است. تحولات فوق العاده در تعداد جمعیت عشایر به صورت نزولی و تحولات مثبت و سازنده در ترکیب سنی، جنسی، سواد و اقتصاد خانوارهای عشایری، همگی باعث توجه خاص محققان و مسئولین دست‌اندر کار به این جامعه در سالهای اخیر شده است. درک و تجزیه و تحلیل تحولات حادث در جوامع عشایری اسکان یافته در شهرها و روستاها از جمله ترکمن‌ها نیز حایز اهمیت بسیار می‌باشد.

۳-۱. اهداف

هدف اصلی این مطالعه را می‌توان از یک سو، بررسی تحولات جامعه عشایری ایران در سال‌های اخیر و آشنایی با دیدگاه‌های مطرح در بین صاحب نظران درباره اسکان یا تداوم زندگی عشایری و از سوی دیگر تجزیه و تحلیل رویدادهای اجتماعی بوجود آمده در بین جوامع اسکان یافته در شهرها و بویژه در شهر بندرترکمن دانست تا از این طریق به مثبت یا منفی بودن اثرات اسکان عشایر ولو به صورت اجباری در دوره رضاشاه بپردازیم.

۴-۱. سوابق

در زمینه سابقه تحقیق درباره جامعه عشایری ایران و به ویژه جوامع اسکان یافته در شهرها، تحقیقات زیادی توسط محققین داخلی صورت گرفته است که به برخی از آنها اشاره می‌گردد. اکبری، در مجموعه مقالات همایش ملی ساماندهی جامعه عشایری ایران که در سال ۱۳۸۳ به چاپ رسیده به این موضوع پرداخته است. آنامرادنژاد و همکارش، در یک بررسی مفصل به تحولات ۴۰ ساله در جامعه عشایری ایران پرداخته و طی چاپ مقاله‌ای با عنوان:

“Demographic Changes of Nomadic Communities in Iran” در مجله “Asian populatin studies”

در سال ۲۰۱۰، به این موضوع با نگاهی جمعیت شناسانه پرداخته و به این نتیجه رسیده‌اند که جامعه عشایری ایران بدلالی مانند اجرای سیاست اسکان عشایر در دوره رضاشاه، اجرای طرح ملی کردن

مراعات، گسترش زمینهای کشاورزی در مراعات، ادامه تحصیل فرزندان عشایر و راحت طلبی برخی از خانواده‌ها، در حال حذف شدن از عرصه زندگی اقتصادی و اجتماعی ایران می‌باشد. آن گونه که از عرصه زندگی سیاسی و نظامی ایران سالهاست که بیرون رفته‌اند (Annamoradnejad & Lotfi: 2010,342).

بخشنده نصرت (۱۳۷۰) در مقاله‌ای با عنوان «برنامه ریزی توسعه زندگی عشایر از دیدگاه فضایی» که در مجموعه مقالات سمینار استراتژی توسعه زندگی عشایر به چاپ رسیده به طرح دیدگاههایی درباره لزوم تداوم زندگی عشایری در کشور پرداخته و از ادامه این شیوه معیشت با ذکر دلایلی مانند استفاده بهینه از مراعات و جلوگیری از مشکلات مناطق شهری و روستایی دفاع نموده است.

دهقانیان، و کهنسال (۱۳۷۹) نیز با انتشار مقاله‌ای با عنوان «بررسی اقتصاد تولید عشایر خراسان» در فصلنامه اقتصاد کشاورزی و توسعه، نگاهی اقتصادی به تأثیرات جامعه عشایری داشتند. «تغییر به جای کوچ، تحول به جای اسکان» عنوان مقاله‌ای است که کیاوند (۱۳۷۰) در مجموعه مقالات سمینار استراتژی توسعه زندگی عشایر، نوشته و به این موضوع توجه ویژه نموده است. همچنین، در سال ۱۳۸۷، معینی در مقاله خود با عنوان «مطالعه روند شکل‌گیری مسکن در تازه آبادهای عشایری» در نشریه هنرهای زیبا، به مشکلات اسکان والگوهای مسکن عشایر اسکان یافته پرداخته است.

۱-۶. روش تحقیق

این تحقیق بدلیل ماهیت خاص خود که به مطالعه روند تحولات یک جامعه در طول ۸۰ سال گذشته می‌پردازد از نوع تحقیق تحلیلی-تکوینی می‌باشد. در این راستا، به منظور جمع‌آوری اطلاعات مورد نیاز از هر دوروش میدانی و کتابخانه‌ای بهره‌گرفته شد در روش کتابخانه‌ای از منابع ثانویه (secondary data) از جمله کتب و آرشیو ادارات، نشریات و غیره استفاده گردید که داده‌های حاصل به منظور تجزیه و تحلیل تبدیل به نقشه و نمودار شدند و در این مسیر از نرم افزارهایی همچون Excel نیز استفاده بعمل آمد. در مواردی که اطلاعات مکتوب وجود نداشت از روش میدانی که شامل مصاحبه، مشاهده، پرسشنامه و تهیه عکس می‌باشد بهره‌گرفته شد. جامعه آماری در مطالعه حاضر، کل جمعیت ۴۵۰۴۵ نفری شهر بندر ترکمن (براساس آمار سال ۱۳۸۵) می‌باشد.

۲. مفاهیم، دیدگاهها و مبانی نظری

۱-۲. تعاریف و مفاهیم

زندگی به شیوه عشایری همراه با کوچ، یکی از روشهای زندگی اجتماعی و شیوه‌های معیشت است که با پشت سر گذاشتن دوران فراز و فرودهای تاریخی تا به امروز ادامه پیدا کرده است. همزیستی و تعامل با محیط زیست و کوشش مداوم، انطباق و سازگاری این شیوه زندگی با شرایط و مقتضیات اقلیمی-جغرافیایی هر منطقه باعث شده است که شکل زندگی و معیشت نظام کوچ و استقرار و بهره

در منطقه مورد مطالعه نیز تحقیقات ارزشمندی با دیدگاه اقتصادی، اجتماعی و فرهنگی صورت گرفته که می‌توان به عنوان نمونه به کتاب «ایرانیان ترکمن» نوشته اصغر عسگری خانقاه و محمد شریف کمالی، مقاله کمالی (۱۳۶۶) با عنوان «ترکمنهای ایرانی» که در مجموعه مقالات مردم‌شناسی، جلد سوم، توسط انتشارات مرکز مردم‌شناسی سازمان میراث فرهنگی به چاپ رسیده و کتاب «نگرشی جغرافیایی به بندر ترکمن» از آنامرادنژاد اشاره نمود.

۱-۵. سؤالها و فرضیه‌ها

صرف نظر از قضاوت‌های سیاسی، مسأله مهم که سؤال اصلی تحقیق حاضر نیز می‌باشد، این است که اقدامات اسکان عشایر تا چه حد برای عشایر کشور و بویژه منطقه مورد مطالعه از نظر اجتماعی، فرهنگی مثمر بوده است؟

به منظور دستیابی به پاسخ مسأله فوق، این مطالعه را در چارچوب فرضیه‌های زیر پیش برده ایم:

- الف) اجرای سیاست اسکان اجباری عشایر در دوره رضاشاه، گذرتاریخی جوامع سنتی-عشایری به زندگی یکجانشینی امروزی را تسریع بخشیده است.
- ب) عشایر ترکمن، در مدت زمان کمتر از سه نسل توانسته‌اند خود را با تحولات اجتماعی و فرهنگی معاصر کشور هماهنگ سازند.

اشکالی از شیوه زندگی مبتنی بر کوچ قابل مشاهده می‌باشد (اکبری: ۱، ۱۳۸۳).

ایران با میانگین بارندگی سالانه کمتر از ۲۵۰ میلیمتر در ردیف مناطق خشک و نیمه خشک جهان محسوب می‌شود و به دلیل مهیا بودن شرایط طبیعی، زندگی عشایری در ایران از قدمتی چندین هزارساله برخوردار است. در گذشته ای نه چندان دور، ساختار فرهنگی و اجتماعی کشور ما بطور کامل وابسته به نظام عشیره ای و زندگی معیشتی بود به گونه ای که در اوایل سده گذشته نزدیک به نیمی از جمعیت کشور و در اوایل سده کنونی حدود ۲۰ تا ۲۵ درصد آن را عشایر تشکیل می‌دادند (سازمان برنامه و بودجه چهارم حال و بختیاری: ۲۳، ۱۳۶۹). این گروه همچنین بخش عمده‌ای از نیازهای پروتئینی کشور را فراهم می‌کرد و افزون بر آنها به عنوان ابزاری کارآمد در کشمکشهای سیاسی بکار گرفته می‌شد که در این راستا آنها از پاسداران واقعی مرزهای کشور به شمار می‌آمدند. تولیدات عشایری هنوز هم ۲۲/۵ درصد از ارزش افزوده بخش دامپروری را در تولید ناخالص ملی دربر دارد و پهنه گسترده‌ای از این سرزمین را به خود اختصاص داده است. برپایه برآوردهای موجود، تمام یا بخشهایی از ۲۲ استان کشور قلمرو عشایر بحساب می‌آیند (دهقانیان: ۷۷، ۱۳۷۷) جمعیت کنونی عشایر ایران حدود یک میلیون و ۲۵۰ هزار نفر می‌باشد.

تفکر و سیاست اسکان عشایر در ایران در زمان حکومت رضاخان از سال ۱۳۰۷ شروع شد که این

برداری از منابع محیطی در بین گروههای عشایری اشکال مختلفی به خود بگیرد.

از جمله این اشکال می‌توان به تیپ نومادیزم مطلق (Nomadism)، تیپ نیمه نومادیزم (Semi Nomadism) و تیپ ترانسهمانوس (Transhumans) اشاره نمود. از مهمترین ویژگی‌های نومادیزم مطلق، چرای دام در مراتع طبیعی و حرکت دادن گوسفندان در فصل معین، زندگی در خانه و اتاقک موقت و وابستگی شدید عشایر به ساختمان قبیله ای را می‌توان ذکر کرد. در نیمه نومادیزم یا نیمه کوچ نشینی، امتزاج و ترکیب شبانان بایکجانشینان کشاورز یا چادر نشینانی که در زمستان چادرهای خود را با خانه‌های سنگی یا گلی عوض می‌کنند مهمترین ویژگی بحساب می‌آید. ترانسهمانوس نیز نوعی اقتصاد گله داری نیمه نومادی است با این تفاوت که گله داران و مالکان بزرگ که در مراکز یکجانشین ساکنند چوپانان را استخدام می‌کنند تا گله‌ها را به سوی مراتع فصلی حرکت دهند (مشیری، ۱۳۷۲: ۳۴).

۲-۲. دیدگاهها و مبانی نظری

برآورد شده است که حدوداً بین ۲۰۰ تا ۱۵۰ میلیون نفر در دنیا زندگی شبانی داشته و براساس نظام گله داری مبتنی بر کوچ و بهره برداری بی‌واسطه از مراتع و سایر منابع محیطی زندگی می‌کنند. امروزه در پهنه بسیار گسترده‌ای از آسیای مرکزی، خاور میانه و نوار شمالی آفریقا تا منتهی الیه غرب آن و عرصه‌های برخی دیگر از کشورهای در حال توسعه و توسعه یافته،

مخالفتان اسکان عشایر هم معتقدند که «ما برای معیشت شهری و روستایی با مسائل زیادی دست به گریبانیم و نمی‌توانیم قبل از این که مسائل اشتغال را در آن ابعاد رفع نماییم مسأله ای جدید بیافرینیم. اسکان عشایر، استفاده از مراتع رامتنفی خواهد کرد و بخشی از سرمایه ملی به گونه ای هدر خواهد رفت» (بخشنده نصرت، ۱۳۷۰:۳۳).

ما امروزه با سه گروه عشایری در ارتباط هستیم: الف) گروه عشایری که بطور دائم اسکان یافته اند. ب) گروه عشایری که در انتظار فرصت اسکان هستند. ج) گروه عشایری که در حال حاضر به کوچ ادامه می‌دهند. شکل‌گیری الگوهای معیشتی فوق در هر منطقه جغرافیایی تحت تأثیر عواملی چون اقلیم، توپوگرافی، پوشش گیاهی، ضرورت‌های اقتصادی، اجتماعی، اداری و امنیتی می‌باشد (منصوری، ۱۳۸۱:۶۰). عشایر ترکمن صحرا را می‌توان بیشتر در زمره گروه اول دانست. تحولاتی که در دو مقطع زمانی به وقوع پیوست تا حدود زیادی شیرازه زندگی عشایری را در این جامعه از هم گسیخت:

الف) بسته شدن مرز ایران و روسیه طبق قرارداد آخال در سال ۱۸۸۱ که پس از آن از رفت و آمد و تحرک جغرافیایی ترکمن‌های ایرانی به آن سوی مرز استفاده از مراتع بیلاقی کوه‌های بالکان در ترکمنستان امروزی ممانعت به عمل آمد و عشایر ناگزیر به کوچ افقی در سطح سرزمین هموار ترکمن صحرا روی آوردند.

ب) سیاست اسکان عشایر در دوره رضاشاه که ضربه نهایی رابه این گروه وارد ساخت و نقاط شهری مانند گنبدکاووس، گمیشان، آق قلا و بندر ترکمن که

اقدام حدود ده سال بیشتر دوام نیاورد. دلیل عمده او برای اجرای سیاست اسکان، بیشتر حفظ قدرت حکومتی بود (معینی: ۴۹، ۱۳۸۷). زیرا در آن زمان عشایر بخش مهمی از نیروهای رزمی و نظامی کشور را شکل می‌دادند و با ورود تجهیزات نظامی مدرن به ایران، نقش نیروهای نظامی عشایر کم رنگ شده بود. اما بیم حکومت از قدرت بالقوه عشایر باقی مانده بود که برای رهایی از این نگرانی راه و چاره را در اسکان این قشر می‌یابد که در ادبیات آن روز «تخته قاپو» نام گرفته است. بنابراین تخته قاپو، یک اقدام سیاسی بوده است نه یک اقدام اقتصادی برنامه ریزی شده و این تصمیم دولتی با توسل به زور بر عشایر تحمیل شد (کیاوند: ۱۵۷، ۱۳۸۰).

در سال‌های پس از انقلاب اسلامی در خصوص اسکان عشایر، بحث قدرت و غیره مطرح نیست، بلکه بیشتر اهداف اقتصادی، خدماتی و رفاهی و به عبارتی عدالت محوری مبنای چنین سیاستی بوده است. اما در زمینه چنین سیاستی، موافقین و مخالفین، نظرات متفاوتی دارند. نگاهی به این نظرات می‌تواند در تصمیم‌گیری در مورد مسأله اسکان عشایر و چگونگی برخورد با آن مفید واقع گردد. به چند مورد از دلایل موافقین اسکان اشاره می‌کنیم:

الف) شیوه زیست عشایری یک روش کهنه است که دوران آن سپری شده است. ب) کوچندگی ذاتاً نوعی عقب‌گرد غیر ضرور، مخرب و هرج و مرج زاست. ج) تخریب مراتع بیشتر ناشی از چرای زیاد دام‌های عشایری است. د) مشارکت عشایر در فعالیت اقتصادی ملی ناچیز است.

و آموزش و رویدادهای مهم در تحول اقتصادی این جامعه بهره گرفته شده و مورد بررسی قرار گرفته است.

۱-۸. محدوده و قلمرو پژوهش

شهر بندر ترکمن، در منتهی الیه جنوب شرقی دریای خزر، در دهانه خلیج گرگان و در سرزمین پست و کم ارتفاع (۲۰- متر) واقع شده و با مرز جمهوری ترکمنستان حدود ۵۰ کیلومتر فاصله دارد. مختصات جغرافیایی شهر بین ۵۴ درجه و ۴ دقیقه و ۱۵ ثانیه طول شرقی و ۳۶ درجه و ۵۳ دقیقه و ۳۰ ثانیه عرض شمالی بوده (جعفری: ۶۷، ۱۳۶۴) و از تهران ۲۸۱ کیلومتر فاصله هوایی دارد. این شهر با جمعیت ۴۵ هزار نفری خود مرکز شهرستانی به همین نام می‌باشد و ۵۶ پارچه آبادی و دوشهر کوچک گمیشان و سیمین شهر را در حوزه نفوذ خود دارد. اقلیم منطقه در تقسیم بندی کوپن (Koppene) از نوع BSK یعنی نیمه صحرايي با دمای میانگین سالانه کمتر از ۱۸ درجه می‌باشد.

بدنبال اقدامات تجددگرایانه رضاشاه و در راستای پیوند به نظام سرمایه داری جهانی، از یک سو با خلع سلاح و سرکوب عشایر به اسکان اجباری آنها در گوشه و کنار کشور اقدام شد و از سوی دیگر جهت پیوند بازارهای داخلی (منحصرأشهرها) به یکدیگر به گسترش خطوط ارتباطی (نظریان: ۷۴، ۱۳۶۳) همت گمارده شد بنحوی که در یک دوره ۱۵ ساله (۲۰- ۱۳۰۵) طول راههای کشور ده برابر شد (از ۲۴۰۰

تازه تأسیس یافته بود و همچنین روستاهای قدیمی منطقه مورد مطالعه نظیر قارقی^۱ و أمچلی^۲ (سیمین شهر کنونی) خواجه نفس و بشیوسقه^۳ (پنج پیکر)، پذیرای خیل عظیم عشایر شدند.

(ج) « ثبت تمامی اراضی زراعی و مراتع به نام املاک پهلوی بعد از تصویب قانون اسناد و املاک مصوب بهمن ماه ۱۳۱۱. کلیه اراضی گرگان و دشت گرگان به منظور اجرای سیاستهای عشایری جزو املاک اختصاصی گشت. تا سال ۱۳۱۷ تمام قراء و قصبات حوزه گرگان و گنبد و دشت (گلستان امروز) به استثنای چند مرتع شمالی به همین نحو به ثبت رسید.

هدف عبارت بود از مسکون نمودن عشایر، از بین بردن قدرتهای محلی، و ادرا کردن مردم به کشت و زرع و تحصیل درآمد و بالاخره تعقیب سیاستهایی که در مرز به نظر زمامداران وقت ضروری به نظر می‌رسید» (گرگانی، ۱۳۵۰: ۱۴۴).

۱-۷. معرفی شاخص‌ها

در این مطالعه، به منظور تجزیه و تحلیل تحولات مربوط به جامعه عشایری اسکان یافته ترکمن، از شاخص‌هایی نظیر تحولات ۵۰ ساله مربوط به تعداد جمعیت، ساختار سنی و جنسی جمعیت، تحولات مربوط به آمارهای حیاتی نظیر ازدواج و طلاق در جامعه ترکمن و همچنین کیفیت سواد

1 - Gharghi
2 - Omcholi
3 - Bashyosgha

مهر ۱۳۰۶) و در هیأت دولت به نام « بندرشاه» نامگذاری می شود (روزنامه اطلاعات، ۳ آبان ۱۳۰۷) و این نام تا زمان انقلاب اسلامی روی این شهر باقی می ماند و در تاریخ دوم شهریور ۱۳۵۸ بنا به درخواست اکثریت اهالی این شهر، در دفتر تقسیمات کشوری به بندر ترکمن تغییر نام یافت (بدیعی، ۲۵۱، ۱۳۶۲).

نطفه اولیه شهر در اطراف ایستگاه راه آهن با احداث تأسیسات وابسته به ایستگاه و ساختمان کارکنان آن شکل می گیرد و نقشه شهر با دو خیابان اصلی به موازات یکدیگر و خیابانهای کوتاه عمود بر آنها در زمینه ای خطی (شمالی - جنوبی) و با ساختار شطرنجی توسط آلمانیها طراحی و به مورد اجرا گذاشته می شود و بتدریج ساکنان جدید از جمله ترکمنها، ترکهای آذربایجان و مازندرانیها در آن اسکان می یابند.

در مدت حضور قوای روس، از راه آهن سراسری به منظور انتقال محموله های نظامی و آذوقه متفقین به ارتش در حال جنگ شوروی نهایت استفاده بعمل آمد بنحوی که ۵/۵ میلیون تن کالا از ایران به روسیه در طول جنگ دوم جهانی حمل می شود که از این مقدار ۲/۸ تن آن را راه آهن ایران حمل کرد (صدرنبوی: ۱۳۶۹، ۱۸۵). بدین ترتیب شهر جدید بندر ترکمن بعنوان آخرین ایستگاه و پایانه راه آهن در شمال کشور نقش مهمی را در پیروزی متفقین بر قوای هیتلر ایفاء نمود. در این دوره در شمال ایستگاه، محدوده ای را سنگفرش نموده و پیرامون آن

کیلومتره ۲۴۰۰۰) و راه آهن دولتی ایران با هزینه ۳۰ میلیون پوند و از محل مالیاتهای دولتی در این دوره ساخته شد (حسامیان و دیگران: ۲۸، ۱۳۶۳). در آن زمان، در محل کنونی شهر مورد مطالعه هیچ گونه شهر یا روستایی بجز چند کومه صیادی ترکمنها وجود نداشت (آنامرادنژاد، ۳۲: ۱۳۸۷). بنابراین، علت وجودی این شهر را می توان در موارد زیر جستجو کرد:

- عشایر ترکمن که بدلیل سواره و مسلح بودن، مانعی برای تحقق اهداف آرمان گرایانه دولت مرکزی در منطقه بشمار می رفتند می بایست در محلی جدید اسکان داده می شدند همانند عملی که با عشایر قشقای در شهر جدید یاسوج صورت گرفت. گرچه برخی از ترکمن های ساحلی در این دوره در سکونتگاه هایی نظیر گمیشان، بناور و خواجه نفس بصورت یکجانشین زندگی می کردند.

- لزوم گسترش کشاورزی مکانیزه در سرزمین هموار و حاصلخیز ترکمن صحرا و این که شهر جدید بدلیل قرارگیری در محل تقاطع راه آبی و خشکی (راه آهن و شوسه) می باید نقش جمع کنندگی محصولات و انتقال آن به مراکز جمعیتی در سایر نقاط کشور را ایفاء می کرد.

- انتخاب این محل به عنوان یکی از پایانه های خط آهن سراسری در دست احداث کشور و تقارن این عملیات با احداث این بندرگاه، که برای مکان یابی آن ۲۵۰ کیلومتر مربع در خلیج گرگان عمق یابی و ۵۵۰ کیلومتر مربع نقشه برداری شده است (اطلاعات، ۲۴

- توقف سیاست تنظیم خانواده در سطح کشور که موجب افزایش طبیعی جمعیت شهر (بالاترین رشد در کل دوره‌ها) گردید.

- افزایش مهاجرت‌های روستایی بدنبال بهم خوردن مناسبات سنتی و افزایش آگاهی‌های اجتماعی در جوامع روستایی و تورم اقتصادی سال‌های جنگ تحمیلی.

- مهاجرت ترک‌های جزیره آشوراده بدنبال بالآمدن سطح آب دریای خزر در اوایل دهه ۷۰ و اسکان آنها در بندر ترکمن.

۳. بحث

۳-۱. تحولات جمعیتی

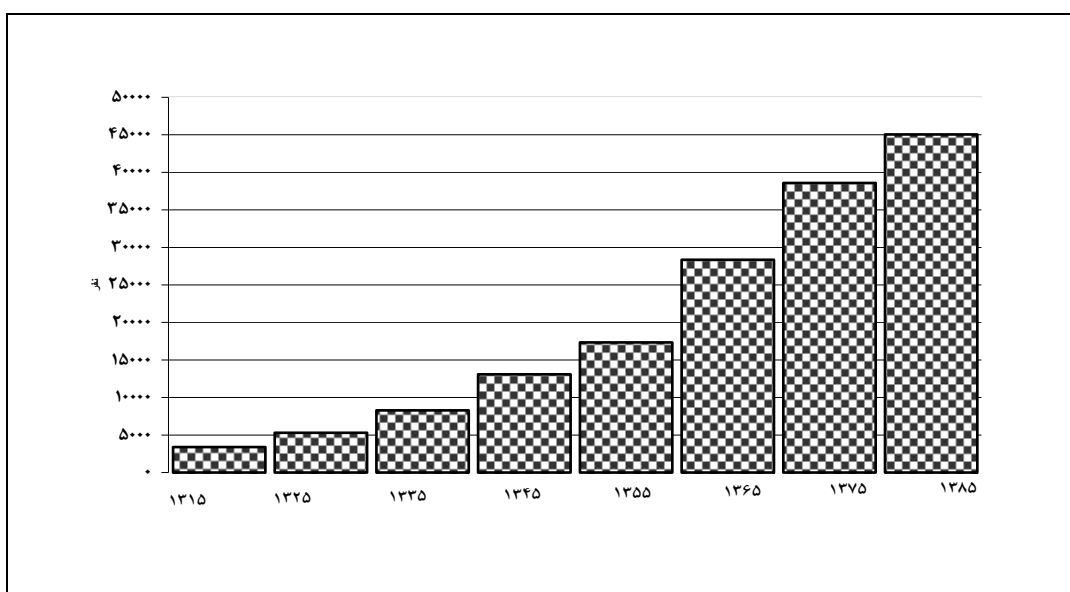
یکی از موارد مورد مطالعه در تحولات اجتماعی بحث جمعیت و تحولات آن می‌باشد جمعیت بندر ترکمن از سال ۱۳۳۵ (اولین دوره سرشماری عمومی در کشور) تا آخرین دوره (۱۳۸۵) از رشدی ۳/۴ درصدی برخوردار بوده و جمعیت آن از ۸۲۸۴ نفر به ۴۵۰۴۵ نفر افزایش یافته است و با وجود رشد اندک توانسته است از برخی شهرهای مجاور خود که قبل از این شهر وجود داشتند مانند گمیشان و بندرگز پر جمعیت‌تر شود و به چهارمین شهر استان گلستان تبدیل گردد (شکل ۱).

سیم خاردار می‌کشند تا کالاهای رسیده راداران نگهداری کنند و بتدریج از طریق کشتی و کامیون به خاک شوروی منتقل نمایند. این محدوده در نزد ترکمن‌ها به داشلی اوبه^۱ (آبادی سنگی) معروف شده بود.

سال‌های حضور ارتش شوروی در این شهر و سال‌های پس از آن، بتدریج مهاجرین زیادی برای کار در اسکله و بندرگاه، احداث ساختمان‌های اداری و کارخانجات در حال تأسیس به این شهر روی می‌آوردند. تقویت کشاورزی به موازات افزایش فروش ماشین آلات کشاورزی توسط بنگاه‌های خارجی باعث رونق کسب و کار و ارتقاء قدرت خرید مردم شده و به توسعه شهر کمک می‌کند. مهاجرین قزاق که از قزاقستان بدنبال اصلاحات سوسیالیستی جلائی وطن کرده و به این ناحیه پناهنده شده بودند بتدریج در این شهر اسکان یافتند و دو محله جدا از هم را برای خود اختصاص داده‌اند.

در سال‌های پس از انقلاب اسلامی، چند عامل به توسعه بیشتر شهر منجر شده است:

- ارتقای این شهر به مرکزیت شهرستان، که بدنبال آن ادارات و نهادهای دولتی به دو برابر افزایش یافت و مهاجرین زیادی را در قالب رؤسا و کارکنان ادارات جدید از مناطق دیگر جذب نمود.



شکل ۱- روند تغییرات جمعیتی شهر بندر ترکمن طی سال‌های ۸۵-۱۳۱۵

مأخذ آمارها: نتایج سرشماری‌های عمومی نفوس و مسکن در سال‌های دارای سرشماری و برای سال‌های قبل از آن، گذشته نگری بر اساس مطالعه میدانی نگارنده

خانواده داشته باشند (میری، ۱۳۸۱: ۶۸ و McGinn, 1989).

از سال ۱۳۶۷ که سیاست تنظیم خانواده دوباره در کشور به اجرا درآمد، ساکنان بندر ترکمن و حتی روستایان پیرامون آن استقبال شدیدی از این سیاست نموده و به کنترل موالید پرداخته‌اند، بنحوی که براساس گزارش مرکز بهداشت بندر ترکمن ۶۱ درصد جمعیت شهر تحت پوشش کامل تنظیم خانواده می‌باشد به همین دلیل، میزان موالید در سال ۱۳۸۰ کاهش فوق العاده‌ای یافته است (۱۳/۲ در هزار). نتیجه این اقدامات، کاهش تدریجی نرخ رشد جمعیت شهر می‌باشد بنحوی که در آخرین دوره سرشماری (۱۳۸۵) به ۱/۱۴ درصد رسیده است.

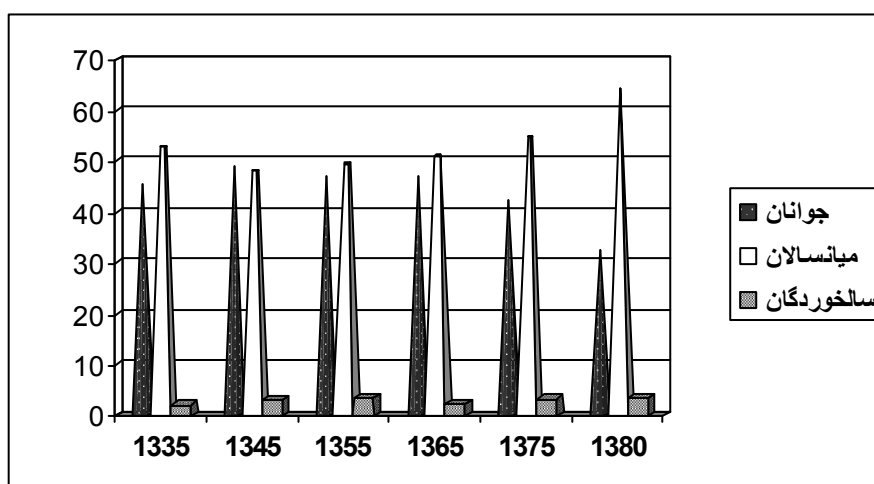
در مورد تنظیم خانواده و فاصله گذاری بین موالید همواره به آموزش زنان و آشناسازی آنان با برنامه‌های بهداشت و تنظیم خانواده تأکید شده است و از نقش مردان بویژه مردان کشورهای در حال توسعه و بالاخص مردان جوامع عشایری که دارای هنجارها و باورهای فرهنگی، مذهبی و سنتی مخصوص به خود بوده و در اصطلاح مردم شناسی دارای ساختار مردم سالاری می‌باشند و در تصمیم گیریهای خانواده و بخصوص تعداد فرزندان نقش اساسی را ایفاء می‌کنند کمتر سخن به میان آمده است. در صورتی که مردان با بکارگیری روشهای مخصوص بخود و یا حمایت از زنان می‌توانند نقش موثری را در تنظیم

اجرای سیاست تنظیم خانواده و رکود فعالیتهای تولیدی- صنعتی این شهر از مهمترین علل این کاهش می باشد. در سال ۱۳۶۵ باوجود کاهش نسبت جنسی کشور از ۱۰۹ به ۱۰۵ تغییر چندانی رادر این شهر ملاحظه نمی کنیم ولی در سال ۷۵ کاهش چشمگیری را در نسبت مردان به زنان شاهد هستیم و نسبت جنسی به ۹۹/۴ افت پیدا می کند که علل آن گذشته از بهبود شرایط بهداشتی، مهاجرت مردان جوان این شهر به شهرهای بزرگتر مانند تهران و به سایر کشورها از جمله ترکیه می تواند باشد.

تحولات فوق موجب تغییر در ساختار سنی جمعیت شهر شده است و براساس نتایج بکارگیری تست ورتهایم Wertheim (امانی، ۲۲، ۱۳۸۲) و روش ورنه vernet (جوان، ۵۶، ۱۳۶۷) تاسالهای اخیر این شهر همواره از جمعیت جوان برخوردار بوده و گروه سنی زیر ۱۴ سال آن بالای ۴۲ درصد بوده در حالی که در سال ۸۰ به ۳۲/۳ درصد کاهش یافته است. (شکل ۲)، این امر با جمع شدگی قاعده هرم سنی جمعیت کاملاً مشخص است.

بررسی های مختلف در مورد نسبت جنسی به هنگام تولد نشان دهنده فزونی تعداد موالید پسر نسبت به موالید دختر است. تشابه این پدیده در کشورهای دیگر موجب شده است که در جمعیت شناسی رقم ثابتی رابه عنوان نسبت جنسی به هنگام تولد تعیین نمایند که برابر با ۱۰۵ نوزاد پسر در مقابل ۱۰۰ نوزاد دختر است (زنجانی، ۱۳۷۰: ۴۳). در بندر ترکمن نسبت جمعیت مردان به زنان در سال ۱۳۳۵ برابر ۱۰۸/۲ بوده است که در مقایسه با نسبت جنسی نقاط شهری کشور (۱۰۶) افزایش نشان می دهد که علت این امر می تواند پایین بودن سطح بهداشت و طول عمر و بالا بودن میزان باروری زنان که باعث مرگ و میر شدید دوران زایمان و در نتیجه کاهش تعداد زنان می شده است. همچنین مهاجرت مردان روستایی به این شهر که در این میزان مؤثر بوده است. در سال ۴۵ این نسبت افزایش مختصری نشان می دهد (۱۰۸/۸) با این تفاوت که نسبت جنسی در نقاط شهری کشور از ۱۰۶ به ۱۰۹ افزایش پیدا کرده است (همانجا، ۴۶) که علت آنرا باید در محاسبه خانوارهای دسته جمعی مانند زندانها، پادگانها و غیره در این سرشماری دانست. ضمن این که گسترش برخی صنایع و فعالیت های ساختمانی و اصلاحات ارضی باعث مهاجرت روستاییان به شهرها در این دوره گردیده است.

در سال ۱۳۵۵ کاهش نسبت جنسی را در بندر ترکمن شاهد هستیم و این رقم به ۱۰۶/۶ می رسد. بهبود شرایط بهداشتی، کاهش باروری زنان به دنبال



شکل ۲- تغییرات در ساختار سنی جمعیت بندر ترکمن (۱۳۳۵-۸۰)

مأخذ آمارها: نتایج سرشماریهای عمومی نفوس و مسکن بندر ترکمن - سالهای ۳۵ تا ۷۵ و مرکز بهداشت بندر ترکمن

ازدواج نموده که به نوبه خود از بسیاری از ناهنجاریهای اخلاقی جلوگیری می کند. این مسأله اهمیت زیادی دارد و نشانه ثبات و استحکام بنیان خانواده محسوب می شود. در اینجا به پاره ای از مسایل اجتماعی ازدواج در بین ترکمن ها می پردازیم: ازدواجهای خویشاوندی نزدیک یعنی ازدواج پسر عمو، دختر عمو، پسرخاله، دختر خاله و پسر عمه، دختر دایی، برخلاف گذشته در بین ترکمن ها زیاد نیست. این نوع ازدواج ها در بین گوکلانها ۱۸/۳۵ درصد، در بین تکه ها ۱۳/۸۵ درصد و در بین یموتها ۱۲/۸۰ درصد می باشد. حداکثر ازدواج در بین ترکمن ها در گروه خودشان (بیشتر هم محلی) اتفاق می افتد. این نوع ازدواج بدون احتساب نوع اول از ۷۸/۹ درصد در میان گوکلانها تا ۸۶/۴ درصد در میان یموت ها و ۸۶/۱۵ درصد در نوسان بوده است. میزان ازدواج با غیر ترکمن ها بدلیل تعصبات خاص

بعد متوسط خانوار در بین عشایر ۶/۲۹ نفر می باشد که نسبت به متوسط بعد خانوار کشور (۴/۸) بیشتر است (میری و دیگران: ۱۳۸۱، ۶۸). در شهر عشایر نشین بندر ترکمن، این میزان از ۵/۶ نفر در سال ۱۳۳۵ به ۴/۶ نفر در سال ۸۵ کاهش یافته که بیانگر رشد نسبی رفاه در این جامعه طی ۵۰ سال گذشته می باشد. روند تحولات در بین ترکمنها نشان می دهد که جامعه از حالت پدرسالاری و خانواده های چند هسته ای به سمت خانوارهای کوچک و تک هسته ای گرایش پیدا کرده است.

۲-۳. ازدواج

میزان پای بندی به ازدواج در جوامع گوناگون به خصوصیات گوناگون اجتماعی و اقتصادی بویژه باورها، اعتقادات سنتی و مذهبی و سطح تحصیلات بستگی دارد. در کشور ما با تأکیدی که دین اسلام بر امر

کیلومتر یا دریک محل انجام شده است. جدول شماره ۱ فاصله ازدواج در بین ترکمنها را نشان می‌دهد. براساس این جدول، ۸۸ درصد ازدواج در بین یموت‌ها که اکثریت جامعه ترکمنهای این منطقه را تشکیل می‌دهند در بین گروههای خودی (هم محلی) صورت گرفته است که دلیل آن علاوه بر آشنایی و شناخت افراد از یکدیگر، ریشه در درد فراق و دوری نوعروسانی دارد که در گذشته بدلیل نبود وسایل ارتباطی، مدت‌های مدیدی رادر حسرت دیدار نزدیکان خود بسر می‌بردند.

ومشکلاتی که از نظر مذهبی و آداب و سنن ایجاد می‌کند چندان متداول نمی‌باشد. ازدواج مرد ترکمن با زن غیرترکمن در بین تکه‌ها صفر، در بین یموتها ۰/۸ و در بین گوکلانها ۲/۷۵ درصد بوده است.

فاصله ازدواج (Marriage Distance) که بیانگر فاصله بین محل تولد شوهر و زن برحسب کیلومتر است در انسان شناسی از اهمیت زیادی برخوردار است زیرا باعث ارتباط فرهنگی و زیستی از یک منطقه به منطقه دیگر می‌شود (عسگری و کمالی، ۱۳۷۴: ۹۲). براین اساس طبق تحقیق انجام شده بیشتر ازدواج‌ها در میان ترکمن‌ها در فاصله کمتر از یک

جدول شماره ۱: فاصله ازدواج در بین ترکمن‌ها (به کیلومتر)

فاصله ازدواج (KM)	یموت %	گوکلان %	تکه %
صفر	۵۸	۶۱	۳۵
۱-۴۹	۳۰	۲۲	۹
۵۰-۹۹	۳	۶	۰
۱۰۰-۱۴۹	۱۹	۲	۲
۱۵۰-۱۹۹	۶	۱۰	۲
۲۰۰-۲۴۹	۰	۸	۷
۲۵۰-۲۹۹	۶	۰	۴
۳۰۰-۳۴۹	۳	۰	۱
۳۵۰-۳۹۹	۰	۰	۴
۴۰۰ کیلومتر و بیشتر	۰	۰	۱
میانگین	۳۴/۸	۲۷/۵	۵۲/۶

مأخذ: ایرانیان ترکمن، صص ۹۳-۹۲

بدلیل مشکلاتی از قبیل تأمین مهریه که در بین ترکمن‌ها نقداً باید پرداخت شود (امروزه در حدود

سن ازدواج، گرچه در گذشته بسیار پایین بوده و گاه در سنین ۱۱ سالگی نیز رخ می‌داده ولی امروزه

اینجا وجود دارد و آن این است که اکثر زنان ترکمن بعد از فوت همسر تن به ازدواج مجدد نمی دهند و حتی افرادی وجود دارند که از سنین جوانی تا پایان عمر به همسر اول خود وفادار مانده اند. هر چند این مسأله ارزش مثبتی نمی تواند محسوب شود ولی در این جامعه بویژه در دوره های قبل به شدت رعایت می شده است. بنحوی که در سال ۳۵، زنان بی همسر ۱۱/۸ درصد بوده در حالی که در همان دوره در بین مردان تنها ۲/۴ درصد بی همسر بوده است.

- نسبت مردان و زنان هرگز ازدواج نکرده در طول ۴۰ سال مورد مطالعه به کل جمعیت ۱۵ ساله و بالاتر همواره سیری صعودی داشته است بویژه در میان زنان که از ۶/۹ درصد در سال ۳۵ به ۴۴/۲ درصد در سال ۷۵ رسیده است. این امر گویای بالا رفتن سن ازدواج نیز می باشد.

بعد از ازدواج، مشکلاتی برای زوجهای جوان پدید می آید که مهمترین آنها لزوم دستیابی به مسکن مناسب، شغل و درآمد کافی است که اگر همراه با برنامه ریزیهای اصولی از سوی مسئولین جامعه نباشد پیامدهای ناگواری از جمله بیکاری، درآمد اندک، حاشیه نشینی، اعتیاد، مشاجرات خانوادگی و در نهایت طلاق را به دنبال خواهد داشت.

ضریب ازدواج: به منظور برآورد ضریب ازدواج در طول چهل سال اخیر، ابتدا مجموع مردان و زنان ازدواج کرده (دارای همسر و بی همسر) را بدست آورده بر مجموع مردان و زنان ۱۵ یا ده ساله به بالا (برحسب معیارهای هر دوره سرشماری) تقسیم

۱/۵ میلیون تومان)، تأمین مخارج جشن ازدواج که روز به روز مفصل تر و پرهزینه تر می شود، ادامه تحصیل جوانان و مشکل تأمین مسکن، کمبود فرصتهای اشتغال و غیره به تعویق افتاده و در سنین ۲۰ الی ۳۰ سالگی صورت می گیرد. بنحوی که اگر ازدواج جوانان در سنین قبل از خدمت نظام (برای مردان) صورت گیرد تعجب همگان را برمی انگیزد. بطور کلی در کشور ما، میانگین سن ازدواج روبه افزایش است و در سال ۷۵ برای مردان ۲۵/۶ سال و برای زنان ۲۲/۴ سال بوده که در مردان شهری این رقم بالاتر از مردان روستایی است (۲۶/۲ در مقابل ۲۴/۵) ولی در زنان شهری و روستایی تفاوت محسوسی دیده نمی شود. به منظور بررسی شاخص های ازدواج در بندر ترکمن، آمارهای مربوط به این شاخص را از نتایج سرشماریهای عمومی نفوس و مسکن طی سالهای ۳۵، ۴۵، ۵۵، ۶۵، ۷۵ استخراج نمودیم. نتایج حاکی از آن است که:

- درصد زنان دارای همسر در سه دوره اول بیشتر از مردان بوده ولی در دوره های ۶۵ و ۷۵ به دلیل محاسبه این افراد نسبت به جمعیت زنان ۱۰ ساله و مردان ۱۵ ساله، درصد مردان دارای همسر بیشتر از زنان بنظر می رسد که ناشی از تغییر ملاکهای آماری است.

- درصد زنان بی همسر (بر اثر فوت همسر یا طلاق) در تمامی دوره ها بیش از مردان بوده است که این نسبت در زنان هر چه به زمان حاضر نزدیکتر شده ایم کاهش یافته است. با توجه به شناختی که نگارنده از اعتقادات مردم منطقه دارد نکته ظریفی در

می‌توان گفت میزان طلاق در این شهر حدود ۱/۷ درصد می‌باشد. این رقم در تهران ۱۷ درصد بوده است.

۳-۴. سواد و آموزش

بررسی نتایج سرشماریها در ۵۰ سال گذشته نشان می‌دهد که:

- در شهر بندرتراکم نسبت جمعیت باسواد از ۲۸/۱ درصد در سال ۱۳۳۵ به ۹۱ درصد در سال ۱۳۸۵ افزایش یافته است،

- دهه اول زمان مورد مطالعه (۴۵ - ۱۳۳۵) رشد جمعیت با سواد افزایش بسیار قابل توجهی نسبت به سایر دهه‌ها داشته است به عبارت دیگر ۱۷۲ درصد رشد نشان می‌دهد که دلیل اصلی آن اجرای طرح سپاهیان دانش و مبارزه با بی‌سوادی در قالب برنامه پیکار با بیسوادی و گسترش مدارس در شهر و ترغیب روز افزون مردم به سواد آموزی و تحصیل معارف بشری می‌تواند باشد.

- در همه دوره‌های سرشماری نسبت باسوادان این شهر به میانگین باسوادان کشور بیشتر بوده است. نقاط شهری کشور قطعاً رقم بالاتری دارد.

- پایین بودن نسبت زنان باسواد بویژه در دوره‌های گذشته ۱- ریشه در ویژگی‌های فرهنگی مردم این سامان دارد که به لحاظ شیوه معیشت کوچ نشینی و نیز مخالفت والدین با تحصیل فرزندان دختر خود از تحصیل آنان جلوگیری شده است. ۲-

امکانات آموزشی بویژه مدارس در سطح شهر بطور

نمودیم و نتیجه حاصله بدین صورت می‌باشد: ضریب ازدواج در سال ۱۳۳۵ برابر ۹۰ درصد، در سال ۱۳۴۵ معادل ۶۵ درصد و در سال ۱۳۵۵ برابر ۶۲ درصد و در سالهای ۶۵ و ۷۵ بترتیب ۶۳ و ۶۲ درصد بوده است.

بررسی نتایج نشان می‌دهد که در طول ۴۰ سال گذشته ضریب ازدواج در این شهر سیر نزولی داشته و از ۹۰ درصد به ۶۲ درصد رسیده است. طبیعی است که هرچه در جامعه میانگین سن ازدواج بالاتر رود ازدواجهای زودرس کاهش می‌یابد و تعداد افراد ازدواج نکرده در هنگام آمارگیری (در جمعیت ۱۵ ساله و بالاتر) بیشتر خواهد بود. رشد نسبت افراد ازدواج نکرده از سال ۳۵ تا ۷۵ در این شهر مؤید آن است و از ۱۵/۸ درصد به ۳۹/۲ درصد افزایش یافته است.

۳-۳. طلاق

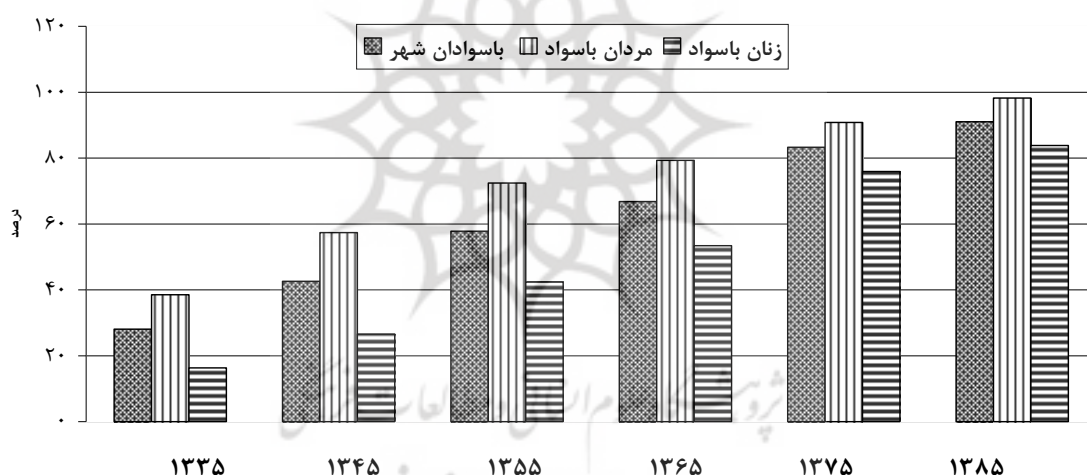
طلاق در جامعه ترکمن‌ها بسیار کم بوده و امری قبیح و ناپسند شمرده می‌شود. آمارهای موجود حاکی از آن است که در سال ۳۵ از ۲۴۳۰ نفر مردان ۱۵ سال به بالا ۱۰ نفر و در بین ۲۱۱۴ نفر از زنان نیز ۸ نفر بر اثر طلاق بی‌همسر بوده‌اند. این رقم در سال ۴۵ در مردان ۱۶ نفر و در زنان تنها ۸ نفر بوده است. همچنین در سال ۵۵ از جمعیت ۶۰۵۵ نفری مردان ۱۱ نفر و از جمعیت ۵۶۹۴ نفری زنان ۱۳ نفر طلاق گرفته بودند. در آمارهای ۶۵ و ۷۵ چون تفکیک صورت نگرفته آمارها قابل دسترس نبود. در مجموع

بوده و نشانه کاهش اختلاف در میزان باسوادان در میان زن و مرد در این جامعه می‌باشد.

۹ - درصد از جامعه شهرنشین بندر ترکمن از نعمت سواد محرومند که تلاش بیشتری را بویژه در گروه زنان می‌طلبند. تلاش نهضت سواد آموزی نیز مؤید تمرکز بیشتر فعالیت‌ها در امر سواد آموزی زنان این شهر می‌باشد بنحوی که از مجموع سوادآموزان این شهر ۷۷/۱ درصد را زنان تشکیل می‌دادند و ۶۹ درصد آموزشیاران، زن بودند. شکل شماره ۳، روند رشد باسوادان شهر بندر ترکمن را به تفکیک زن و مرد طی سالهای ۱۳۳۵ تا ۱۳۸۵ نشان می‌دهد.

یکسان و متناسب توزیع نشده بود و تحصیل دختران در مدارس دورتر از محل زندگی مشکلات زیادی به همراه داشت. ۳- بیشتر مهاجرین روستایی که در این شهر بویژه در گذشته ساکن می‌شدند تقریباً بی سواد بودند و در رشد رقم بی سوادان شهر تأثیر مهمی داشتند.

۴ - جمعیت مردان باسواد در همه دوره‌ها نسبت به زنان باسواد بیشتر بوده و این اختلاف در گذشته بیشتر و هر چه به زمان حاضر نزدیک تر شده کاهش یافته است. طبق آخرین سرشماری (۱۳۸۵) تعداد مردان باسواد شهر ۱۸۷۷۹ نفر در مقابل ۱۶۰۷۳ نفر زن باسواد



شکل ۳- روند رشد سواد در شهر بندر ترکمن طی ۵۰ سال گذشته (۱۳۳۵-۸۵)

مأخذ: آمار نامه‌ها و نتایج سرشماری عمومی نفوس و مسکن بندر ترکمن در سالهای (۱۳۳۵-۸۵)، مرکز آمار ایران

دانشگاهی، ابتدا با رشته زبان و ادبیات فارسی و پذیرش ۶۰ دانشجو فعالیت آموزشی خود را آغاز نمود ولی بتدریج در سالهای بعد رشته‌های دیگری از

در زمینه آموزش عالی، با همت و تلاش مردم منطقه و مسئولین وقت، دانشگاه پیام نور مرکز بندر ترکمن در سال ۱۳۷۲ آغاز بکار نمود. این مرکز

- کنترل دقیق این مرز بعد از انقلاب اکتبر ۱۹۱۷ توسط شوروی که رفت و آمد عشایر ترکمن ایرانی رابه آن سوی مرز و کوههای بالکان (بیلاق) غیرممکن ساخت وعشایر ناگزیر به کوچ افقی در سطح ترکمن- صحرا روی آوردند،

- سیاست اسکان عشایر در دوره رضاشاه.

- گسترش کشاورزی مکانیزه در ترکمن صحرا با فروش ماشین آلات کشاورزی از سوی کمپانیهای خارجی از سال ۱۳۲۷ به بعد (گرگانی، ۱۵۲، ۱۳۵۰).

- گسترش سوادآموزی و میل به یکجانشینی در افراد باسواد.

- مشقات خاص زندگی کوچ نشینی.

امروزه، اقتصاد منطقه در درجه اول به کشاورزی (محصولاتی مانند گندم، جو، کلزا و پنبه) متکی بوده و قالیبافی، دامداری، صید ماهی و مشاغل کارمندی و خدماتی از مشاغل دیگر می باشد. برای تعیین نقش شهر در طول دوره مورد مطالعه از روش اجرایی جغرافیدانان فرانسوی، بوژوگاریه (Beaujeu, J. Garnier) و ژرژشابو (George Chabot) استفاده شد که در دیاگرام سه گوش پیاده می شود (فرید ۳۲۸، ۱۳۶۸). براساس این روش، این شهر به استثنای سال ۱۳۶۵ که نقش خدماتی داشته در بقیه دوره ها دارای نقش بازرگانی بوده است. روند تحولات جمعیت فعال این شهر در بخشهای سه گانه اقتصادی در شکل ۴ مشخص شده است.

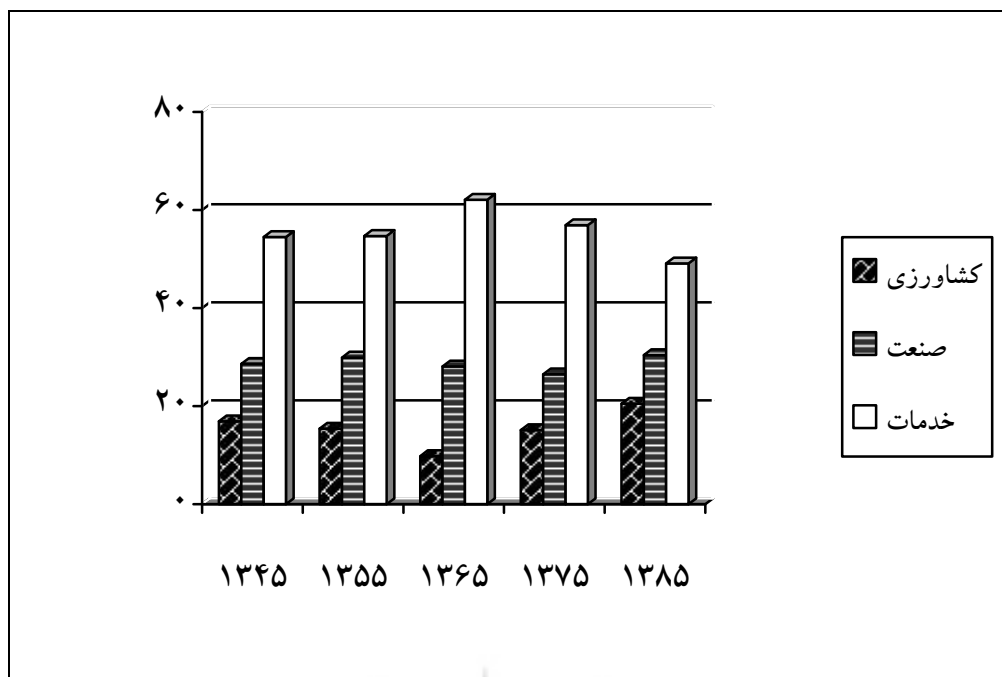
جمله مدیریت بازرگانی، مدیریت صنعتی، مدیریت دولتی، مترجمی زبان انگلیسی، ریاضی کاربردی، جغرافیای طبیعی، جغرافیای انسانی، الهیات، علوم تربیتی، جهانگردی، حقوق، علوم سیاسی، حسابداری، کتابداری، علوم تربیتی مشاوره به آن افزوده شد و هم اکنون با ۱۷ رشته به کار خود ادامه می دهد. در ظرف ۱۵ سال فعالیت، بیش از ۱۰۰۰ نفر از این مرکز دانشگاهی فارغ التحصیل شده اند. در سال تحصیلی ۸۷-۱۳۸۶ تعداد دانشجویان این دانشگاه ۱۲۰۰ نفر بوده است (مطالعه میدانی نگارنده).

۳-۵. تحولات اقتصادی شهر

ترکمن های ساکن در منطقه در طول ۸۰ سال گذشته توانسته اند مرحله گذر از یک اقتصاد معیشتی و سنتی متکی بر دامداری به اقتصاد نیمه مکانیزه متکی بر کشاورزی را تجربه کنند. امروزه ترکمن ها از لیست جوامع عشایری کشور حذف شده اند و تعداد قلیلی از آنها در نوار مرزی ترکمنستان به رمه گردانی از نوع کوچ افقی مشغولند و نسل امروز، آلاچیق یعنی مسکن مخصوص کوچ نشینان ترکمن را تنها در نمایشگاهها و موزه ها می توانند ببینند. از علل کاهش جمعیت عشایری ترکمن می توان به عوامل زیر اشاره نمود:

- تعیین مرز روسیه و ایران بر اساس قرارداد آخال

۱۸۸۱ میلادی (کمالی، ۱۵۱، ۱۳۶۶).



شکل ۴ - تغییرات در نسبت شاغلین بخش‌های سه گانه اقتصادی بندر ترکمن (۱۳۴۵-۸۵)

مأخذ آمارها: نتایج سرشماری‌های عمومی نفوس و مسکن بندر ترکمن - سالهای ۱۳۳۵ تا ۸۵

روابط با جمهوری تازه تأسیس ترکمنستان با ورود اولین کشتی ترکمنستانی در سال ۱۳۷۷ آغاز شد ولی پس از آن این بندر کشتی دیگری را به خود ندید و دوباره به فراموشی سپرده شد. مسئولین منطقه، نبود اعتبار برای لایروبی کانال کشتیرانی را دلیل این رکود عنوان می‌کنند. این بندر، که خط آهن بر روی اسکله آن تعبیه شده و نزدیک‌ترین بندر ایران به جمهوری‌های آسیای میانه می‌باشد زمانی از رونق خوبی برخوردار بود. گزاویه دوپلان هول، جغرافیدان فرانسوی درباره این بندر چنین می‌نویسد: « در سال ۳۶-۱۹۳۵ بالغ بر ۴۸ هزار تن صادرات و بیش از ۲ هزار تن واردات از طریق این بندر صورت گرفته است. (Planhol, 1989, 688) استان گلستان با وجود برخورداری از دوبندر در ساحل دریای خزر (بندرگز

نسبت بیکاری بدلیل کمبود فرصتهای اشتغال وعدم سرمایه گذاری در امور تولیدی در این شهر بویژه در بین جوانان بسیار بالا و در سال ۷۵ برابر ۱۵/۶ درصد بوده است و ضریب اشتغال در سال‌های اخیر سیری نزولی را طی کرده است و از ۲۴/۳ درصد در سال ۴۵ به ۱۹/۶ درصد در سال ۷۵ رسیده است. فرش ترکمن که زمانی در بازارهای اروپا مشتریان زیادی داشت متأسفانه بدلیل برخی مشکلات مدیریتی، جایگاه خود را به نفع فرشهای ترکمنستان و کشورهای دیگر از دست داده است. استفاده از چنین پتانسیل‌هایی می‌تواند اقتصاد شهر و منطقه را رونق بخشد.

فعالیت‌های بندری این شهر، بعد از رکودی چندین ساله دوباره بعد از فروپاشی شوروی و گسترش

وبندرترکمن) به دلیل کم توجهی مسئولین محلی و منطقه ای، هیچ گونه بهره اقتصادی از آنها بویژه در زمینه تجارت دریایی نمی‌برد.

۴. نتیجه گیری

ترکمن‌ها که زمانی یکی از گروه‌های مهم عشایری کشور محسوب می‌شدند بدنبال تحدید حدود مرزایران و روسیه در ۱۸۸۱ میلادی و کنترل شدید آن در دوره حاکمیت شوروی سابق مراتع بیلاقی آنسوی مرز را از دست داده و مجبور به کوچ افقی در سطح ترکمن صحرا شدند. سیاست تخته فاپو کردن رضاخان و ملی کردن مراتع نیز ضربه‌های نهایی را بر پیکره جامعه عشایری ترکمن وارد نموده و آنها را از گردونه زندگی کوچ نشینی خارج ساخت. بندر ترکمن که در اوایل حکومت رضاشاه دریکی از پایانه‌های راه آهن سراسری و به منظور اسکان عشایر ترکمن بوجود آمده بود، در طول نزدیک به ۸۰ سال حیات خود، تحولات اجتماعی و اقتصادی قابل توجهی داشته و از نظر جمعیتی به چهارمین شهر استان گلستان ارتقاء پیدا کرده است. ترکمنهای منطقه در بسترامکاناتی که این شهر به آنها عرضه می‌کرد توانستند مرحله گذرازی یک جامعه سنتی - عشایری به جامعه نسبتاً مدرن را تجربه نموده و در بیشتر ویژگیهای فرهنگی و اجتماعی خود را به ترم‌های معمول جامعه برسانند. مهمترین تحولات مثبت اجتماعی در نزد ترکمنها را می‌توان به این صورت مطرح نمود:

کاهش جمعیت عشایری ترکمنها بطوری که از لیست جامعه عشایری کشور حذف شدند، ارتقای نسبت باسوادان از ۲۸/۱ درصد در سال ۳۵ به ۹۱ درصد در سال ۸۵، کاهش اختلاف در نسبت باسوادان مرد و زن، کاهش بُعد خانوار که نشانه بهبود نسبی در بحث مسکن و نیز تحول اساسی از خانوار چند هسته ای به خانوار تک هسته ای می‌باشد، کاهش مرگ و میر، همگامی با سیاست ملی تنظیم خانواده، منسوخ شدن برخی آداب خرافی و تعصبات به ویژه در زمینه جلوگیری از تحصیل دختران، افزایش اشتغال زنان در خارج از خانه، افزایش سن ازدواج، کاهش ازدواجهای درون گروهی و فامیلی، احداث دانشگاه و گسترش وسایل نوین ارتباطی مانند موبایل و اینترنت در بین مردم.

از نظر اقتصادی که در سالهای اولیه قرن حاضر غلبه با اقتصاد کوچ نشینی و کشاورزی سنتی بوده امروزه تبدیل به اقتصاد کشاورزی نیمه مکانیزه شده و مشاغل اداری و خدماتی در طول ۵۰ سال گذشته افزایش چشمگیری داشته است. با این حال، علیرغم موقعیت منحصر بفرد این شهر در محل اتصال خط آهن و دریا و وجود حوزه نفوذ گسترده و قابلیت‌های بالقوه برای توسعه، تاکنون نتوانسته است به توسعه اقتصادی شایان توجهی دست یابد.

بنابراین با توجه به آمارها و مستندات مورد اشاره می‌توان گفت که هر دو فرضیه این تحقیق که با دید مثبت به پدیده اسکان عشایر می‌نگریست مورد تأیید قرار می‌گیرند. چراکه از یکسو اسکان اجباری عشایر

اسکان بیشتر از ادامه زندگی عشایری باشد نسبت
اسکان عشایر بطور تدریجی اقدام گردد.

منابع:

۱. آنامرادنژاد، رحیم‌بردی (۱۳۸۷). نگرشی
جغرافیایی به بندر ترکمن، گرگان، انتشارات
فراغی
۲. اکبری، علی (۱۳۸۳). پیشگفتار مجموعه مقالات
همایش ملی ساماندهی جامعه عشایری ایران،
جلداول، صص ۸-۱
۳. امانی، مهدی (۱۳۸۲). مبانی جمعیت‌شناسی،
چاپ چهارم، تهران، انتشارات سمت
۴. بدیعی، ربیع (۱۳۶۲). جغرافیای مفصل ایران -
جلد دوم، چاپ دوم، تهران، انتشارات اقبال
۵. بخشنده نصرت، عباس (۱۳۷۰). برنامه ریزی
توسعه زندگی عشایر از دیدگاه فضایی، مجموعه
مقالات سمینار استراتژی توسعه زندگی عشایر،
شیراز، سازمان امور عشایر ایران
۶. جعفری، عباس (۱۳۶۴). شناسنامه جغرافیای
طبیعی، تهران، انتشارات گیتاشناسی
۷. جوان، جعفر (۱۳۶۷). جمعیت ایران و
بستر جغرافیایی آن، مشهد، انتشارات دانشگاه
فردوسی
۸. حسامیان، فرخ و دیگران (۱۳۶۳). شهرنشینی در
ایران، تهران، انتشارات آگاه
۹. دهقانیان، سیاوش و محمدرضا کهنسال (۱۳۷۹).
بررسی اقتصاد تولید عشایر خراسان، فصلنامه

ترکمن در دوره رضاشاه، زمینه را برای استفاده از
زمینهای کشاورزی منطقه مهیا ساخت بویژه آن که
این امر با توسعه سایر زیرساختهای کشاورزی
از جمله واردات ماشین آلات کشاورزی همراه بود و
از سوی دیگر، تحولات اجتماعی بوجود آمده در بین
ساکنین شهر بندر ترکمن در سه دهه اخیر کاملاً
در جهت همسویی با تحولات ملی بوده است
و کمتر کسی از ترکمن‌ها را می‌توان یافت که از
زندگی عشایری گذشته دفاع نماید و یا خواهان
برگشت به آن شیوه زندگی باشد. در نتیجه می‌توان
ادعا نمود که در جامعه عشایری ترکمن‌ها، اسکان
عشایر پدیده‌ای مثبت و دارای اثرات مفید برای
توسعه اجتماعی، اقتصادی و فرهنگی مردم این خطه
بوده است.

۵. پیشنهاد

نظریه نتیجه حاصل از این تحقیق که بیانگر مثبت
بودن اثرات اسکان عشایر در منطقه ترکمن صحرا می
باشد پیشنهاد مشخص نگارنده آن است که در سایر
نقاط ایران که هم‌اکنون زندگی عشایری جریان دارد،
مطالعه عمیقی درباره توانهای محیطی منطقه به لحاظ
کشاورزی، گردشگری، صنعتی و غیره صورت گیرد و
با استفاده از تکنیکهای ارزیابی توانهای محیطی
نظیر تکنیک SWOT، نقاط ضعف و قوت در زمینه
منابع داخلی و فرصتها و تهدیدهای خارجی مورد
بررسی قرار گیرد و اگر نتیجه نشان دهد که منابع

۱۸. گرگانی، منصور. (۱۳۵۰). اقتصاد گرگان، گنبدودشت - تهران، انتشارات بنگاه مطبوعاتی صفی‌علیشاه
۱۹. مرکز آمار ایران (۱۳۷۷). نتایج سرشماری عمومی نفوس و مسکن، بندرترکمن ۱۳۷۵ - تهران، انتشارات مرکز آمار ایران
۲۰. مرکز آمار ایران. (۱۳۶۷). نتایج سرشماری عمومی نفوس و مسکن، بندرترکمن ۱۳۶۵ - تهران، انتشارات مرکز آمار ایران
۲۱. مرکز آمار ایران (۱۳۵۸). نتایج سرشماری عمومی نفوس و مسکن، شهرستان گرگان ۱۳۵۵ - تهران، انتشارات مرکز آمار ایران
۲۲. مشیری، سیدرحیم (۱۳۷۲). جغرافیای کوچ نشینی، چاپ اول، تهران، انتشارات سمت
۲۳. معینی، مهدی (۱۳۸۷). مطالعه روند شکل‌گیری مسکن در تازه آبادهای عشایری، نشریه هنرهای زیبا، شماره ۳۳، بهار، صص ۵۶-۴۷
۲۴. منصوری، مسعود (۱۳۸۱). بررسی مقایسه‌ای زمینه‌های اقتصادی تولید درگروه‌های عشایری و گرایش آنان به تغییر و تحول در شیوه تولید عشایری، مجله علوم اجتماعی و انسانی دانشگاه شیراز، دوره نوزدهم، شماره اول (پیاپی ۳۷)، صص ۷۲-۶۰
۲۵. میری، محمدرضا و دیگران (۱۳۸۱). بررسی دیدگاه‌های مردان عشایر شهرستان بیرجند نسبت به تنظیم خانواده براساس الگوی قصد رفتاری، اقتصاد کشاورزی و توسعه، سال هشتم، شماره ۲۹، بهار
۱۰. روزنامه اطلاعات (۱۳۰۷). شماره ۶۱۵-۳ آبان، تهران، مؤسسه اطلاعات
۱۱. روزنامه اطلاعات (۱۳۰۶). ۲۴ مهر، تهران، مؤسسه اطلاعات
۱۲. سازمان برنامه و بودجه چهارم‌حال و بختیاری. (۱۳۷۰). استراتژی توسعه زندگی عشایر ایران، مجموعه مقالات سمینار استراتژی توسعه زندگی عشایر، شیراز، سازمان امور عشایر ایران
۱۳. صدرنوبی، رامپور. (۱۳۶۹). وضع راه‌ها و خطوط ارتباطی ایران در جنگ دوم جهانی، فصلنامه تحقیقات جغرافیایی، شماره ۱۷، تابستان، مشهد، انتشارات مؤسسه فرهنگی آستان قدس رضوی
۱۴. عسگری خانقاه، اصغر و محمد شریف کمالی (۱۳۷۴). ایرانیان ترکمن - تهران، انتشارات اساطیر
۱۵. فرید، یدالله. (۱۳۶۸). جغرافیا و شهرشناسی، تبریز، انتشارات دانشگاه تبریز
۱۶. کمالی، محمد شریف (۱۳۶۶). ترکمنهای ایرانی؛ مجموعه مقالات مردم‌شناسی، جلد سوم - تهران، انتشارات مرکز مردم‌شناسی سازمان میراث فرهنگی
۱۷. کیاوند، عزیز. (۱۳۷۰). تغییر بچای کوچ، تحول بچای اسکان، مجموعه مقالات سمینار استراتژی توسعه زندگی عشایر، شیراز، سازمان امور عشایر ایران

مجله علمی - پژوهشی دانشگاه علوم پزشکی

مازندران، سال دوازدهم، شماره ۳۷

۲۶. مرکز آمار ایران (۱۳۶۴). نتایج سرشماری عمومی

نفوس و مسکن، شهرستان گرگان ۱۳۴۵ - تهران،

مرکز آمار ایران

۲۷. نظریان، اصغر (۱۳۷۴). جغرافیای شهری ایران،

چاپ دوم، تهران، انتشارات دانشگاه پیام نور

28. Planhol, X. DE (1989): Bandar-e- SHah ;
Encyclopedea IRANICA volume 3, edited
by: Ehsan Yarshater.

New York: Routledge & Kegan Paul

29. McGinn T, Bamba A, Balba, M (1989): Male
knowledge use and attitude regarding
family planning in
Burkinafaso, International family planning
Perspective, 15(3), 46-59

30. Annamoradnejad, R. B and Lotfi, S (2010):
Demographic changes of Nomadic
Communities in Iran (1956-2008), Asian
population studies, Routledge(6)3, 335-345

پژوهشگاه علوم انسانی و مطالعات فرهنگی
پرتال جامع علوم انسانی



پروہشگاہ علوم انسانی و مطالعات فرہنگی
پرتال جامع علوم انسانی