

جغرافیا و توسعه شماره ۲۸ پاییز ۱۳۹۱

وصول مقاله : ۱۳۹۰/۲/۱۲

تأیید نهایی : ۱۳۹۱/۴/۲۸

صفحات : ۶۷-۷۸

بررسی قابلیت‌ها و تنگناهای دره‌های کوهستانی به منظور

توسعه پایدار با استفاده از مدل SWOT

مورد: دره کارده در شمال شهر مشهد

دکتر علی اصغر کدیور^۱، دکتر محمدموسوی^۲

چکیده

در بیشتر دره‌های کوهستانی ایران طی پنج سال گذشته، استفاده از منابع طبیعی بویژه آب به طور مداوم افزایش یافته است. افزایش مداوم مصرف و به دنبال آن فشار بر منابع طبیعی زمینه بروز چالش‌های جدی را در این مناطق به وجود آورده است. روند بهره‌برداری از منابع آب و خاک در حوضه رودخانه کارده واقع در شمال شهر مشهد تحت تأثیر عوامل اقتصادی، اجتماعی و خدماتی در طول سه دهه گذشته به طور مداوم افزایش یافته است. این مسأله زمینه بروز مشکلات گوناگون از جمله کاهش شدید منابع آب در روستاهای پایین دست حوضه، تشدید بیکاری و روستاگریزی را فراهم آورده است. این پژوهش به روش میدانی و با شیوهی توصیفی-تحلیلی به کمک مدل SWOT در راستای پایدارسازی فعالیت‌های انسان، شناخت ظرفیت‌های متنوع منطقه را به منظور ایجاد تنوع در اشتغال و درآمد با توجه به نگرش مسؤولین محلی وجه همت خود قرار داده است. نتایج پژوهش نشان می‌دهد در محدوده مورد مطالعه ظرفیت‌های مناسبی برای ایجاد صنایع بسته‌بندی تولیدات زراعی و دامی، صنایع کوچک روستایی و فعالیت‌های گردشگری وجود دارد. همچنین با تکیه بر مدیریت مشارکتی و تدوین و اجرای استراتژی‌های مناسب بویژه رقابتی، می‌توان از امکانات بالقوهی منطقه جهت ایجاد شغل و درآمد در بخش‌های غیرکشاورزی به منظور کاهش فشار بر منابع طبیعی به خصوص آب استفاده کرد. کلیدواژه‌ها: دره‌های کوهستانی، رودخانه کارده، مدل SWOT، مدیریت مشارکتی، استراتژی‌های رقابتی.

مقدمه

بعد از چند دهه تلاش جهت توسعه‌ی مناطق روستایی و حفاظت از منابع آب و خاک این نواحی، متأسفانه گسترش فقر و بیکاری و تخریب منابع طبیعی در بسیاری از کشورها، بویژه مناطق روستایی کشورهای در حال توسعه ادامه یافته است. زیرا طی سه دهه برنامه‌ریزی (۱۹۵۰-۱۹۸۰)، معیارهای کاهش فقر، بیکاری و نابرابری در تعریف توسعه مورد توجه نبوده و توسعه به عنوان رشد درآمد سرانه مطرح بوده است (تودا، ۱۳۷۰: ۱۳۳).

این مسأله زمینه‌ی فشار مضاعف بر منابع طبیعی را فراهم آورده است. مطالعات و بررسی‌های مختلف از جمله تحقیقات شایان و شاهی (۱۳۸۷) نشان می‌دهد در نواحی روستایی این فقرای روستایی هستند که نیاز به چاره‌ی مؤثر در زمینه‌ی شغل و درآمد دارند؛ زیرا از یک سو بخش قابل توجهی از آنان که امکان جذب در بخش کشاورزی را ندارند، مجبور به مهاجرت از روستاها می‌شوند (Sing, 1993:3). از سوی دیگر روستاییان فقیر بدون آب و زمین و کشاورزان تهی دست برای غلبه بر فقر با اهداف کوتاه‌مدت در شرایطی که ویژگی‌های فرهنگی و اجتماعی آنان اهمیت چندانی به حفظ محیط‌زیست نمی‌دهد، اقدام به تخریب محیط‌زیست می‌کنند.

تخریب محیط موجب فقر بیشتر کسانی می‌شود که برای بقای خود مستقیماً به محیط طبیعی وابسته‌اند. بررسی‌ها و تجربیات مختلف در اقصی نقاط جهان به ویژه، کشورهای در حال توسعه از جمله: در داخل کشور (مطیعی، ۱۳۸۲؛ طاهرخانی و همکاران، ۱۳۸۰؛ افتخاری، ۱۳۸۲) و در خارج:

(Lee, 2001; lanjouw, 1995; Islam, 1997) نشان می‌دهد، کاهش فقر، بیکاری، استفاده‌ی پایدار از منابع طبیعی در محیط‌های روستایی و کاهش فاصله‌ی درآمد بین روستا و شهر؛ از طریق ایجاد شغل در

مناطق شهری و یا صرفاً توجه به بخش کشاورزی در نواحی روستایی امکان‌پذیر نمی‌باشد. بلکه کاهش مشکلات روستایی نظیر فقر، بیکاری و مخاطرات زیست‌محیطی مستلزم نگاه ساختاری به مسایل روستاها، توجه به تمام اقشار ساکن در این نواحی، گسترش زمینه‌های اشتغال و درآمد در بخش‌های غیر کشاورزی و استفاده از تمام ظرفیت‌های موجود در مناطق روستایی می‌باشد. از این روست که سیاست دولت‌ها در دهه‌های اخیر بر بخش‌های مختلف اقتصادی بویژه توسعه‌ی گردشگری روستایی به عنوان یکی از شیوه‌های مؤثر مبارزه با بیکاری و ایجاد درآمد تأکید می‌نمایند. در فراسوی مناقشات حاصل از تخصصی شدن فزاینده و نگرش تولیدی به گردشگری، اهمیت انعطاف‌پذیری جانشینی بین گردشگری و دیگر کالاها را مدنظر قرار دهند (lanza, 2003; 320). توجه به فعالیت‌های غیر کشاورزی در محیط‌های روستایی ضمن بهبود وضعیت اجتماعی و اقتصادی خانواده‌های فقیر روستایی (آن‌هایی که فاقد آب و زمین هستند و یا آب و زمین کمی دارند) باعث کاهش مخاطرات زیست‌محیطی نواحی روستایی و همچنین کاهش مشکلات نواحی شهری از قبیل حاشیه‌نشینی و آلودگی‌های زیست‌محیطی می‌شود (Islam, 1998:5). تجربه‌ی بیش از سه دهه برنامه‌ریزی و اجرا به شیوه‌ی متمرکز و دولت مدار در نواحی روستایی و آشکار شدن نقاط ضعف دخالت گسترده‌ی دولت‌ها در روابط اجتماعی- اقتصادی مردم، باعث شده برنامه‌ریزان روستایی و نهادهای اجرایی مربوطه از دهه‌ی ۱۹۸۰ پارادایم مشارکت همه‌جانبه را جهت نیل به موفقیت بیشتر در مسایل روستایی مطرح نظر قرار دهند. امروزه رهیافت نوین مشارکت، محور توسعه‌ی پایدار است. این رهیافت مردم مدار است و نقش جوامع محلی را در توسعه‌ی پایدار عامل تعیین‌کننده به‌شمار می‌آورد. مردم باید در تدوین برنامه‌های توسعه مشارکت ورزند و اجرای

استراتژی‌هایی با توجه به نقاط قوت و فرصت‌ها وجود دارد؟

روش تحقیق

این تحقیق به شیوه‌ی میدانی و به روش توصیفی-تحلیلی و با استفاده از مدل SWOT صورت گرفته است. در بررسی‌های میدانی از پرسشنامه مدیران محلی (دهیاران و اعضای شوراهای اسلامی روستاهای محدوده‌ی مورد مطالعه) که تعداد آن‌ها ۴۵ نفر می‌باشد، استفاده شده است. این پرسشنامه از پنج بخش تشکیل که بخش اول اطلاعات عمومی پاسخ-دهندگان و در چهار بخش دیگر مجموعاً ۳۴ گویه شامل: ۹ گویه نقاط ضعف، ۸ گویه قوت‌ها، ۹ گویه فرصت‌ها و ۸ گویه تهدیدها می‌باشد.

شناسایی و تعیین قوت‌ها، ضعف‌ها، فرصت‌ها و تهدیدهای ناحیه‌ی مورد مطالعه طی دو مرحله مطالعه میدانی صورت گرفته است.

مرحله‌ی اول از طریق پرسشنامه و مصاحبه نقاط قوت و ضعف، فرصت‌ها و تهدیدها به کمک نمونه‌ی آماری شناسایی و تعیین شد در این مرحله روایی و پایایی پرسشنامه‌ها نیز آزموده گردید.

در مرحله‌ی دوم بر اساس اطلاعات جمع‌آوری شده، پرسشنامه‌ای به منظور تعیین ضرایب اهمیت و رتبه عوامل داخلی و خارجی تنظیم و در معرض سنجش نمونه‌ی آماری قرار گرفت. در پایان این مرحله پرسشنامه‌های مربوطه جمع‌آوری، تلفیق و جمع‌بندی گردید و بر اساس این اطلاعات به روش تحلیلی و به کمک مدل SWOT دیوید استراتژی‌های مناسب تدوین و ارائه گردید. برای سنجش قابلیت اعتماد و پایایی ابزار تحقیق از روش آلفای کرونباخ استفاده شده که مقدار آن برای هر کدام از بخش‌های پرسشنامه در جدول (۱) ذکر شده است. روایی پرسشنامه نیز توسط

فعالیت‌های آن را بر عهده گیرند (کدیور، ۱۳۸۱: ۴۵). مشارکت در تصمیم‌گیری، سهیم شدن در مسؤولیت و داشتن اختیارات را می‌توان مهمترین خصیصه و نمودار مشارکت راستین دانست (همايونپور، ۱۳۸۰: ۳).

مشارکت عمومی دارای کیفیات و چشم‌اندازهایی است که سرانجام دستیابی به یک راه حل همه‌جانبه را ایجاد می‌کند. مشارکت در امور عمومی بسیاری از مردم را با امکانات و مخصوصاً محدودیت‌های موجود در نظام پیرامون آن‌ها آشنا می‌سازد، آن‌ها یاد می‌گیرند که نه به صورت افرادی مجزا بلکه به شکل گروه‌های اجتماعی کار کنند و قدرت بالقوه مردم در سطوح گوناگون به منصفی ظهور برسد (توسلی، ۱۳۸۲: ۶۶). از دید ولکاک و نارایان چهار رویکرد در خصوص سرمایه اجتماعی و مشارکت وجود دارد که در رویکرد نهادی (سازمانی) مدیریت خوب و کارا را مطرح می‌سازد (فاین، ۱۳۸۵: ۳۰۵). استفاده از مدیران و نخبگان محلی برای تعیین استراتژی‌های مناسب توسعه اگر چه مزایای مشارکت افقی را ندارد و نزدیک به رهیافت اوزالیدی است ولی در بسیاری از مناطق، بویژه نواحی روستایی کشورهای در حال توسعه کارساز و مفید خواهد بود. از این‌رو این پژوهش در راستای پایداری فعالیت‌های جوامع روستایی، شناخت ظرفیت‌های متنوع دره‌های کوهستانی را به منظور ایجاد تنوع در اشتغال و درآمد بر اساس نگرش مسؤولان محلی به کمک مدل SWOT وجه همت خود قرار داده است. لذا در راستای اهداف و مسایل تحقیق سؤالات زیر قابل طرح است:

- ۱- با توجه به شرایط طبیعی روستاهای دره‌کارده، نقاط قوت و ضعف، فرصت‌ها و تهدیدهای این ناحیه کدامند؟
- ۲- به منظور کاهش تنگناها و چالش‌های موجود ناحیه بویژه در زمینه‌ی منابع طبیعی، چه راهکارها و

۲- استراتژی‌های ST: محقق با استفاده از نقاط قوت تلاش می‌کند، اثرات ناشی از تهدیدهای موجود در محیط خارجی را کاهش داده یا حذف نماید.

۳- استراتژی‌های WO: محقق با استفاده از فرصت‌های موجود در محیط خارجی، تلاش می‌کند تا ضعف‌های داخلی خود را کاهش داده یا حذف نماید.

۴- استراتژی‌های WT: در این صورت محقق تلاش می‌کند نقاط ضعف داخلی را کاهش و از تهدیدات ناشی از محیط خارج نیز پرهیز نماید.

لازم به توضیح است منظور از استراتژی‌های SO استراتژی‌های تهجمی، WO استراتژی‌های محافظه کارانه، ST رقابتی و نهایتاً WT استراتژی‌های تدافعی است.

معرفی و ویژگی‌های عمومی منطقه‌ی مورد مطالعه
محدوده‌ی مورد مطالعه شامل حوضه‌ی رودخانه‌ی کارده واقع در شمال شهر مشهد است. بر اساس سرشماری عمومی نفوس و مسکن سال ۱۳۸۵ در سطح حوضه ۳۰۹۱۴ نفر جمعیت در ۲۵ آبادی ساکن بودند. میانگین فاصله‌ی روستاهای این ناحیه از شهر ۲/۷ میلیون نفری مشهد ۲۵ کیلومتر، تراکم نسبی جمعیت ۳۳/۷ نفر در کیلومتر مربع می‌باشد (معاونت برنامه‌ریزی استانداری خراسان رضوی ۱۳۸۵). این منطقه از نظر طبیعی عمدتاً کوهستانی و دارای جریان‌ات (آب) دائمی است که میانگین حجم روان‌آب‌های سطحی بر اساس دوره‌ی آماری بیست ساله ۲۱ میلیون متر مکعب در سال برآورد شده است (شرکت آب منطقه‌ای خراسان رضوی، ۱۳۸۸). بر اساس دوره‌ی آماری ۲۶ ساله (۱۳۸۶-۱۳۶۰) متوسط بارندگی ۳۲۰ میلی‌متر در سال می‌باشد (مرکز اقلیم‌شناسی خراسان رضوی، ۱۳۸۷). شغل مردم در این ناحیه عموماً کشاورزی (باغداری) است و تولیدات عمده‌ی آن‌ها میوه‌های تابستانی مثل سیب، گیلاس، زردآلو و غیره است. بهره‌برداری در تمام روستاهای دره‌ی کارده در قالب قطعات کوچک که دارای مالکیت‌های خرد می‌باشد صورت می‌گیرد.

تعدادی از محققان جغرافیا و مدیریت مورد تأیید قرار گرفته است.

جدول ۱: آلفای کرنباخ

میانگین کل	عوامل خارجی		عوامل داخلی	
	تهدیدها	فرصت‌ها	ضعف‌ها	قوت‌ها
۷۴/۰	۸۰/۰	۷۴/۰	۷۰/۰	۷۲/۰

مأخذ: یافته‌های پژوهش ۱۳۸۸.

تجزیه و تحلیل SWOT یک ابزار بسیار مناسب است که کلیه‌ی عوامل را در موقعیت‌های مختلف به منظور تدوین و ارائه استراتژی‌های قابل قبول در سطح منطقه، مورد بررسی و تجزیه و تحلیل قرار می‌دهد (موسوی، ۱۳۸۸: ۱۹۲). واژه‌ی SWOT مخفف چهار واژه‌ی قوت‌ها^۱، ضعف‌ها^۲ (عوامل داخلی منطقه)، فرصت‌ها^۳ و تهدیدها^۴ (عوامل محیط خارجی) می‌باشد. در این الگو فرصت‌ها و تهدیدها نشان‌دهنده‌ی چالش‌های مطلوب و یا نامطلوب عمده‌ای است که در محیط مورد نظر فراروی ما قرار داشته و در مقابل، قوت‌ها و ضعف‌ها، امکانات، توانمندی‌ها و کمبودهای داخل منطقه را نشان می‌دهد.

ماتریس قوت‌ها، ضعف‌ها، فرصت‌ها و تهدیدها (SWOT)
این ماتریس یکی از ابزارهای مهمی است که مدیران از طریق آن می‌توانند اطلاعات را مقایسه کنند و چهار نوع استراتژی ارائه نمایند.

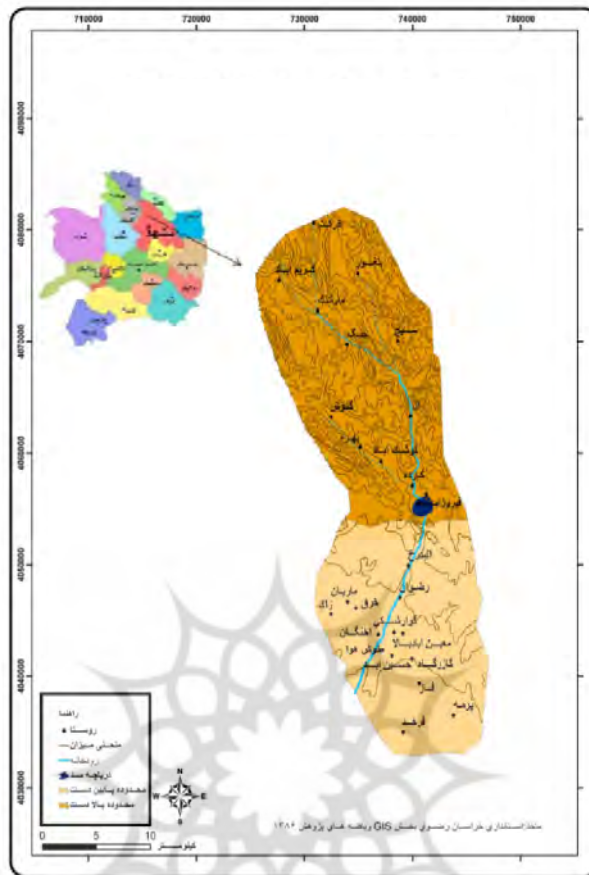
جدول ۲: ماتریس قوت‌ها، ضعف‌ها، فرصت‌ها و تهدیدها (SWOT)

عوامل داخلی / عوامل خارجی	نقاط قوت (S)	نقاط ضعف (W)
فرصت‌ها (O)	استراتژی‌های SO	استراتژی‌های WO
تهدیدها (T)	استراتژی‌های ST	استراتژی‌های WT

مأخذ: فردآر دیوید، ۱۳۸۲: ۳۶۷.

۱- استراتژی‌های SO: محقق با استفاده از نقاط قوت داخلی تلاش می‌کند از فرصت‌های خارجی بهره‌برداری نماید.

- 1-Strengths
- 2-Weaknesses'
- 3-Opportunities
- 4-Threats



نقشه ۱: پراکندگی روستاهای مورد مطالعه حوضه کارده

مأخذ: استانداری خراسان رضوی بخش GIS و یافته‌های پژوهش ۱۳۸۶

تحلیل داده‌ها

ماتریس ارزیابی عوامل خارجی^۱ (EFE)

می‌باشند. ضریب نشان‌دهنده اهمیت نسبی یک عامل از نظر موفق بودن منطقه در وضعیت مربوطه می‌باشد. مجموع این ضرایب باید برابر یک باشد.

۳- به‌هنگام رتبه‌دادن به عوامل خارجی یعنی فرصت‌ها و تهدیدهای پیش روی، به فرصت‌ها رتبه ۳ و ۴ و تهدیدها ۱ و ۲ داده می‌شود. رتبه ۳ به معنی فرصت نسبی و رتبه ۴ به معنی فرصت اساسی است. رتبه ۲ به معنی تهدید نسبی و رتبه یک به معنی تهدید اساسی است.

۴- ضریب هر عامل در رتبه مربوطه ضرب می‌شود تا امتیاز نهایی به دست آید.

۵- از مجموع امتیازات نهایی متعلق به هر یک از عوامل، امتیاز عوامل خارجی تعیین می‌شود.

ماتریس ارزیابی عوامل خارجی، حاصل بررسی استراتژیک عوامل خارجی می‌باشد. این ماتریس فرصت‌ها و تهدیدهای محیط خارجی را تدوین و ارزیابی می‌کند. برای تهیه این ماتریس مراحل زیر باید طی شود:

۱- پس از بررسی عوامل خارجی، عوامل شناخته شده فهرست می‌شوند، ابتدا عواملی که در آینده موجب فرصت می‌شوند و سپس عواملی که منطقه را تهدید می‌کنند، نوشته می‌شود.

۲- به عوامل فهرست شده وزن یا ضریب داده می‌شود. این ضرایب از صفر (بی‌اهمیت) تا یک (بسیار مهم)

جدول ۳: ماتریس ارزیابی عوامل خارجی

ردیف	فرصت‌ها	رتبه	ضریب اهمیت	امتیاز نهایی
O _۱	ایجاد شغل از طریق گسترش گردشگری	۵/۲	۰۳۴/۰	۰۸۵/۰
O _۲	وجود شرایط لازم برای گسترش صنایع کوچک روستایی	۸/۲	۰۵۷/۰	۱۵۹/۰
O _۳	نزدیکی به مراکز بزرگ شهری	۳	۰۷۹/۰	۲۳۷/۰
O _۴	وجود پتانسیل‌های لازم جهت جذب سرمایه	۵/۲	۰۲۳/۰	۰۵۸/۰
O _۵	وجود زمینه‌های لازم جهت استفاده از فن‌آوری‌های جدید و پیشرفته	۹/۲	۰۴۵/۰	۱۳۰/۰
O _۶	وجود نیروی انسانی ماهر، متخصص و تحصیل کرده در جامعه	۷/۲	۰۳۴/۰	۰۹۲/۰
O _۷	وجود ارزش‌های اصیل و غنی فرهنگی در جامعه	۳	۰۶۸/۰	۲۰۴/۰
O _۸	وجود قوانین و مقررات مصوب در خصوص بهره‌برداری از منابع آب	۳	۰۶۸/۰	۲۰۴/۰
O _۹	تأکید قوانین و مسؤولین کشور بر تقویت بخش کشاورزی	۲/۳	۰۷۴/۰	۲۳۷/۰
	تهدیدها			
T _۱	مشکلات و خطرات زیست‌محیطی در نتیجه فشار جمعیت بر منابع	۲/۱	۰۷۹/۰	۰۹۵/۰
T _۲	گسترش دوره‌های خشکسالی	۳/۱	۰۷۴/۰	۰۹۶/۰
T _۳	انتقال بخشی از آب نواحی مورد مطالعه به مراکز شهری هم جوار	۱/۲	۰۸۵/۰	۱۷۹/۰
T _۴	افزایش تقاضای افراد غیر بومی برای منابع طبیعی منطقه (منابع آب)	۳/۲	۰۱۷/۰	۰۳۹/۰
T _۵	تغییر کاربری زمین‌های کشاورز به علت نزدیکی به مراکز شهری	۱/۲	۰۲۸/۰	۰۵۹/۰
T _۶	افزایش فشار بر منابع طبیعی در نتیجه گسترش فرهنگ مصرف‌گرایی در جامعه	۳/۱	۰۹۰/۰	۱۱۷/۰
T _۷	عدم هماهنگی و انسجام لازم بین مسؤولین دستگاه‌های دولتی جهت استفاده‌ی بهینه از منابع	۳/۱	۹۰/۰	۱۱۷/۰
T _۸	عدم تطابق بین نیروهای تربیت شده دانشگاهی و نیازهای جامعه	۵/۱	۰۵۱/۰	۰۷۷/۰
جمع			۱	۲/۱۸

مأخذ: یافته‌های پژوهش ۱۳۸۸

اگر جمع امتیاز نهایی عوامل خارجی ۱ تا ۲/۵ باشد، بیانگر تهدید و چنانچه ۲/۵ تا ۴ باشد به معنای فرصت است. بنابراین، عدد ۲/۱۸ در جدول (۳) بیانگر تهدید نسبی در سطح منطقه است.

ماتریس ارزیابی عوامل داخلی^۱ (IFE)

ماتریس ارزیابی عوامل داخلی، حاصل بررسی استراتژیک عوامل داخلی می‌باشد. این ماتریس نقاط قوت و ضعف اصلی را تدوین و ارزیابی می‌کند. برای تهیه‌ی این ماتریس مراحل زیر باید طی شود:

۲- به عوامل فهرست شده وزن یا ضریب داده می‌شود. این ضرایب از صفر (بی‌اهمیت) تا یک (بسیار مهم) می‌باشند. ضریب نشان‌دهنده اهمیت نسبی یک عامل از نظر موفق بودن منطقه در وضعیت مربوطه می‌باشد و مجموع این ضرایب باید برابر یک باشد.

۳- به هنگام رتبه دادن به عوامل داخلی، به قوت‌ها رتبه‌ی ۳ و ۴ و به ضعف‌ها رتبه‌ی ۱ و ۲ داده می‌شود. رتبه‌ی ۳ به معنی قوت نسبی و رتبه‌ی ۴ به معنی قوت اساسی است. رتبه‌ی ۲ به معنی ضعف نسبی و رتبه‌ی ۱ بیانگر ضعف اساسی است.

۴- ضریب هر عامل در رتبه‌ی مربوطه ضرب می‌شود و تا امتیاز نهایی به دست آید.

۱- پس از بررسی عوامل داخلی، عوامل شناخته شده فهرست می‌شوند، ابتدا قوت‌ها و سپس ضعف‌های شناسایی و نوشته می‌شود.

جدول ۴: ماتریس ارزیابی عوامل داخلی

ردیف	قوت‌ها	رتبه	ضریب اهمیت	امتیاز نهایی
S _۱	سرمایه‌گذاری‌های انجام شده در خصوص سازه‌های آبی	۳/۲	۰/۷۲	۲۳۰/۰
S _۲	آب و هوای مفرح و سالم	۱/۳	۰/۶۲	۱۹۲/۰
S _۳	نزدیکی به مراکز شهری	۹/۲	۰/۵۳	۱۵۳/۰
S _۴	شکل‌گیری خدمات زیربنایی در سطح منطقه	۲/۳	۰/۷۷	۲۴۶/۰
S _۵	نیروی انسان فراوان و جوان	۴	۰/۰۷۷	۳۰۸/۰
S _۶	برخورداری منطقه از سرمایه‌های اجتماعی به ویژه وجود روحیه مشارکت در مردم منطقه	۹/۲	۰/۴۳	۱۲۵/۰
S _۷	وجود گرایش‌های مثبت در مردم منطقه در خصوص ایجاد تشکل‌ها	۸/۳	۰/۸۱	۳۰۸/۰
S _۸	امکان ایجاد و گسترش صنایع چوبی، بسته‌بندی و تولید فرآورده‌های دامی و زراعی	۴	۰/۷۲	۲۸۸/۰
	ضعف‌ها			
W _۱	محدودیت منابع طبیعی (آب)	۱/۱	۰/۶۷	۰/۷۴
W _۲	کمبود نیروی انسانی خلاق و ماهر	۲	۰/۳۳	۰/۶۶
W _۳	عدم استفاده بهینه از منابع طبیعی موجود	۱/۲	۰/۸۱	۱۷۰/۰
W _۴	تکیه جمعیت منطقه به کشاورزی و دامداری جهت اشتغال و درآمد	۴/۱	۰/۵۳	۰/۷۴
W _۵	حاکمیت مدیریت دولتی بر منابع (آب)	۵/۱	۰/۵۳	۰/۷۹
W _۶	وجود خطرات زیست محیطی	۷/۱	۰/۴۳	۰/۷۳
W _۷	حاکمیت فرهنگ تقدیرگرایی و عدم تحول در ارزش‌های فرهنگی	۱/۲	۰/۲۴	۰/۵۰
W _۸	وجود اختلاف بین بهره‌برداران بالا و پایین دست سد	۸/۱	۰/۳۳	۰/۵۹
W _۹	عدم استفاده بهینه از منابع آب	۱/۲	۰/۷۷	۱۶۱/۰
جمع			۱	۲/۶۵

مأخذ: یافته‌های پژوهش ۱۳۸۸

شناسایی شد و پرسش‌نامه‌هایی در خصوص فرصت‌ها، تهدیدها، قوت‌ها و ضعف‌ها تهیه گردید. سپس با توجه به داده‌های استخراج شده از پرسش‌نامه‌ها، ماتریس ارزیابی عوامل داخلی و خارجی تنظیم و با استفاده از ماتریس تجزیه تحلیل SWOT، استراتژی‌ها تدوین شد. در پایان با استفاده از ماتریس چهارخانه‌ای عوامل داخلی و خارجی (IE)، استراتژی‌های مطلوب از بین استراتژی‌های ارائه شده انتخاب و پیشنهاد گردیدند.

اگر جمع امتیاز نهایی عوامل داخلی ۱ تا ۲/۵ باشد، بیانگر ضعف و چنانچه ۲/۵ تا ۴ باشد به معنای قوت است. بنابراین، عدد ۲/۶۵ در جدول (۴) به معنی قوت نسبی در سطح منطقه است.

استراتژی‌های تدوین شده

ابتدا با تشکیل جلسات تحلیلی متعدد با مدیران محلی (دهیاران و اعضای شوراهای اسلامی روستاهای محدوده‌ی مورد مطالعه)، عوامل داخلی و خارجی

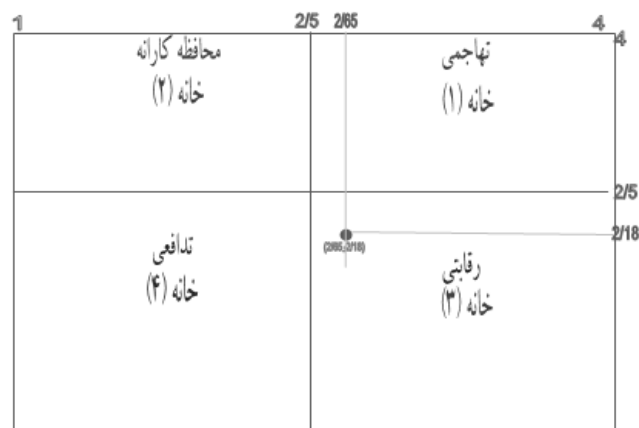
جدول ۵: استراتژی‌های تنوع‌سازی در اشتغال با توجه به محدودیت منابع آب

ردیف	استراتژی	(فرصت‌ها) O	(قوت‌ها) S
SO _۱	ایجاد مناطق گردشگری و تفریحی (تفرجگاه‌های پیرامون شهری)	O _{۱, ۲, ۳}	S _{۱, ۲}
SO _۲	ایجاد و توسعه صنایع تبدیلی و بسته‌بندی به منظور افزایش ارزش افزوده فرآورده‌های کشاورزی و دامی	O _{۱, ۴, ۵, ۶}	S _{۵, ۸, ۷}
	استراتژی	T	S
		(تهدیدها)	(قوت‌ها)
ST _۱	ایجاد شغل در قالب تشکلهای تولیدی به منظور کاهش فشار بر منابع آب و خاک	T _{۱, ۶}	S _{۶, ۸, ۷}
ST _۲	اصلاح الگوهای مصرف آب در بخش کشاورزی با استفاده از فن‌آوری‌های جدید	T _{۲, ۳, ۴}	S _{۷, ۴, ۱}
ST _۳	ایجاد و گسترش شیوه‌های نوین بهره‌برداری از منابع آب و خاک	T _{۱, ۳, ۴}	S _{۴, ۱}
ST _۴	ترویج و تحکیم مکانیزم‌های مدیریتی مشارکت جویانه با اولویت به کارگیری نیروهای ماهر و تحصیل کرده بومی	T _{۶, ۷}	S _{۵, ۶, ۷}
ST _۵	ایجاد و گسترش شرکت‌های مردمی چندمنظوره	T _{۲, ۳, ۴}	S _{۷, ۶, ۵, ۴}
	استراتژی	T	W
		(تهدیدها)	(ضعف‌ها)
WT _۱	اصلاح و تصویب قوانین و مقررات مربوطه در خصوص مدیریت منابع آب	T _{۷, ۶, ۵, ۱}	W _{۹, ۵, ۳, ۱}
WT _۲	توسعه و ترویج مهارت‌های لازم در زمینه استفاده بهینه از منابع از طریق برگزاری کارگاه‌های آموزشی محلی و منطقه‌ای	T _{۸, ۷, ۱}	W _{۹, ۶, ۳, ۲, ۱}
WT _۳	ایجاد و تقویت طرح آب‌خیزداری به منظور حفاظت از منابع طبیعی	T _{۱, ۲, ۶}	W _{۶, ۳, ۱}

مأخذ: یافته‌های پژوهش ۱۳۸۸

جدول ۶: ماتریس چهارخانه‌ای داخلی و خارجی (IE)

امتیاز نهایی ماتریس ارزیابی عوامل داخلی (IFE)



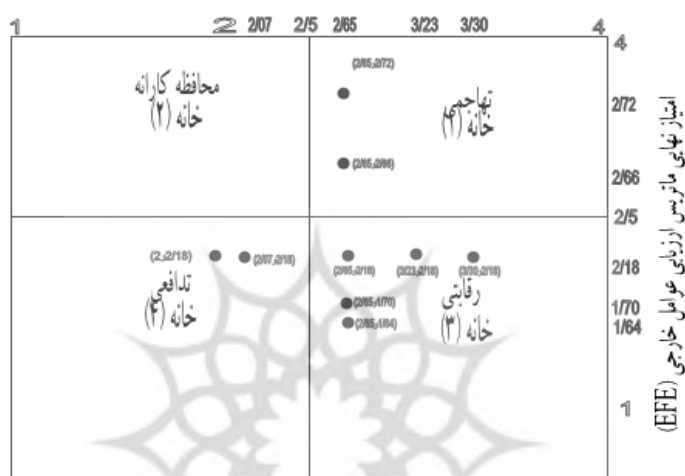
مأخذ: یافته‌های پژوهش ۱۳۸۸

می‌دهد که تنوع‌سازی در اشتغال با توجه به محدودیت منابع آب از نظر عوامل داخلی وضع مناسبی دارد ولی از نظر عوامل خارجی از وضعیت خوبی برخوردار نیست.

همان‌طور که در جدول (۶) نشان داده شده است، تنوع‌سازی در اشتغال با توجه به محدودیت منابع آب در خانه (۳) یا رقابتی قرار دارد. این نقطه نشان

جدول ۷: ماتریس چهارخانه‌ای داخلی و خارجی (IE)

امتیاز نهایی ماتریس ارزیابی عوامل داخلی (IFE)



مأخذ: یافته‌های پژوهش ۱۳۸۸

مشارکت واقعی مردم بوده مانع از توسعه پایدار و همه‌جانبه شده است. عدم موفقیت راهبردهای توسعه روستایی که بر جنبه‌های خاص توسعه اجتماعی یا اقتصادی یا نهادی تأکید داشته‌اند، صاحب‌نظران مسایل توسعه روستایی را به طرح راهبرد توسعه همه‌جانبه و ادار ساخته است. نتایج این تحقیق که مبتنی بر نظرات مدیران محلی می‌باشد، رهیافت‌های نوینی را با توجه به قابلیت‌ها و تنگناهای فضایی-مکانی در دره‌های کوهستانی پیرامون شهری در راستای توسعه همه‌جانبه پیش روی ما قرار می‌دهد.

بر اساس نتایج پژوهش، امتیاز نهایی عوامل داخلی بیش از ۵/۲ و امتیاز نهایی عوامل خارجی کمتر از ۵/۲ است، لذا منطقه‌ی مورد مطالعه از نظر عوامل داخلی وضع مناسبی دارد ولی از نظر عوامل خارجی از وضعیت خوبی برخوردار نیست. بنابراین، با توجه به نتایج

همچنان‌که، در جدول (۷) ملاحظه می‌شود، نقاط حاصل از حداقل و حداکثر انحراف معیار عوامل داخلی و خارجی حول نقطه (۲/۶۵ و ۲/۱۸)، نشان می‌دهد که تمرکز نقاط در خانه (۳) و پراکندگی آن در خانه‌های (۱) و (۴) قرار دارد، این امر بیانگر آن است که به همراه استراتژی‌های رقابتی، استراتژی‌های تهاجمی و تدافعی نیز باید تدوین و اجرا گردد.

نتیجه

اکنون مسایل و مشکلات متعددی نظیر بیکاری، فقر، نابرابری‌های اجتماعی و مجموعه‌ای از مخاطرات زیست محیطی جامعه ما به ویژه نواحی روستایی را به طور جدی مورد تهدید قرار داده است. در طول دهه‌های اخیر تلاش‌های زیادی در راستای کاهش مشکلات نواحی روستایی صورت گرفته اما دیدگاه‌های حاکم که عمدتاً مبتنی بر رشد اقتصادی و به دور از

مصرف آب شود. بخش عمده‌ی این ساز و کارها با فن‌آوری‌های جدید مثل اصلاح شیوه‌های آبیاری، اصلاح شبکه‌های انتقال آب و... در محدوده‌ی مورد مطالعه امکان‌پذیر است.

۳- ترویج و تحکیم مکانیزم‌های مدیریتی مشارکت- جویانه با اولویت به‌کارگیری نیروهای ماهر و تحصیل‌کرده بومی

امروزه مشارکت گروه‌های هدف در تصمیم‌سازی، تصمیم‌گیری، اجرا و ارزیابی طرح‌ها و برنامه‌های توسعه اجتماعی، اقتصادی و محیطی، ضرورتی غیرقابل انکار است. وجود قشر جوان و تحصیل‌کرده در مناطق روستایی از جمله دره کارده زمینه مشارکت نیروهای بومی در مدیریت فعالیت‌های اقتصادی و اجتماعی را فراهم آورده که باید مورد توجه مسئولین قرار گیرد.

۴- ایجاد و گسترش شرکت‌های مردمی چندمنظوره در حوضه‌ی رودخانه کارده محصولات زراعی، باغی و دامی باارزشی تولید می‌شود. پراکندگی تولیدکنندگان و نبود انسجام بین آن‌ها، نبود انبارها و سردخانه‌های استاندارد و بسته‌بندی سنتی تولیدات، باعث شده محصولات ارزشمند آن‌ها توسط واسطه‌ها با قیمت غیر واقعی خریداری شود. تشکیل شرکت‌های چندمنظوره توسط تولیدکنندگان و ساکنان منطقه امکان ایجاد انبار و سردخانه، بسته‌بندی مناسب محصولات و فروش تولیدات به قیمت واقعی را فراهم خواهد کرد. علاوه بر این شرکت‌ها توانایی فعالیت در بخش‌های جانبی مثل ایجاد سایت‌های گردشگری در سطح منطقه را خواهند داشت.

۵- اصلاح و تصویب قوانین و مقررات مربوط به مدیریت منابع آب

با کم‌رنگ شدن نقش مدیریت سنتی در منابع آب، بسیاری از مقررات عرفی و سنتی به فراموشی سپرده

حاصل از ماتریس چهارخانه‌ای عوامل داخلی و خارجی و تمرکز نقاط میانگین در خانه‌ی شماره سه (رقابتی) و پراکندگی نقاط در خانه‌های شماره یک (تهاجمی) و چهار (محافظه‌کارانه) استراتژی‌های رقابتی و تنوع‌سازی در اشتغال با توجه به محدودیت منابع آب به عنوان اولویت اول و استراتژی‌های محافظه‌کارانه و تدافعی به عنوان اولویت‌های بعدی باید مورد تأکید قرار گیرند.

پیشنهادات

با توجه به نتایج پژوهش حاضر، استراتژی‌های زیر به عنوان استراتژی‌های مطلوب به ترتیب اولویت پیشنهاد می‌گردند:

۱- ایجاد شغل در قالب تشکل‌های تولیدی- خدماتی به منظور کاهش فشار بر منابع آب و خاک
ایجاد شغل در بیشتر مناطق روستایی ایران از جمله حوضه رودخانه کارده عمدتاً متوجه بخش کشاورزی است. این مسأله باعث شده روز بروز منابع طبیعی بویژه آب مورد بهره‌برداری بی‌رویه و ناپایدار قرار گیرد که آثار زیان بار آن در ناحیه‌ی مورد مطالعه قابل مشاهده است. جهت کاهش مشکلات، ایجاد شغل در سایر فعالیت‌ها (گردشگری روستایی، صنایع کوچک و گسترش بخش خدمات) که ظرفیت ایجاد آن‌ها در دره‌ی کارده وجود دارد، ضروری است. این مهم به صورت انفرادی بویژه توسط روستاییان فقیر امکان‌پذیر نیست اما جمع شدن افراد و سرمایه‌های اندک و پراکنده در قالب تشکل‌های تولیدی-خدماتی توانمندی‌هایی را ایجاد می‌کند که باعث موفقیت بیشتری خواهد شد.

۲- اصلاح الگوهای مصرف آب در بخش کشاورزی با استفاده از فناوری‌های جدید

میزان راندمان آبیاری در ایران از میانگین جهانی پایین‌تر است. استفاده بهینه از منابع آب مستلزم استفاده از ساز و کارهایی است که باعث اصلاح الگوی

- ۳- دیوید، فرد. آر (۱۳۸۲). مدیریت استراتژیک، ترجمه علی پارسائیان و سیدمحمد اعرابی. تهران. دفتر پژوهش‌های فرهنگی. چاپ چهارم.
- ۴- شرکت آب منطقه‌ای خراسان رضوی (۱۳۸۶). کتابچه اطلاعات هیدرومتریک سالانه رودخانه کارده، مشهد.
- ۵- شاهی‌اردبیلی، حکمت (۱۳۸۷). نقش صنایع کوچک در توسعه صنایع روستایی مطالعه موردی: بخش مرکزی شهرستان مشهد، رساله دوره دکترا. دانشگاه فردوسی مشهد.
- ۶- شایان، حمید؛ حکمت شاهی (۱۳۸۶). نقش صنایع روستایی در توزیع بهینه درآمد، مطالعه موردی بخش مرکزی مشهد. مجله روستا و توسعه. تابستان ۱۳۸۶.
- ۷- فاین، بن (۱۳۸۵). سرمایه‌ی اجتماعی و نظریه اجتماعی، ترجمه سیدمحمدکمال سروریان. تهران. انتشارات پژوهشکده مطالعات راهبردی.
- ۸- فوکویاما، فرانسیس (چاپ دوم ۱۳۸۵). پایان نظم سرمایه‌ی اجتماعی و حفظ آن، ترجمه غلامعباس توسلی. تهران. انتشارات حکایت قلم نوین.
- ۹- کدیور، علی‌اصغر (۱۳۸۸). بررسی و تحلیل اثرات ساخت سدها در حوضه رودخانه‌ها، مطالعه موردی: سدهای کارده و بیدواز در خراسان رضوی و شمالی. رساله دوره‌ی دکترا. دانشگاه فردوسی.
- ۱۰- مرکز آمار ایران (۱۳۸۵). سرشماری عمومی نفوس و مسکن، www.sci.org.ir.
- ۱۱- مرکز اقلیم‌شناسی شمال شرق (۱۳۸۶). شناسنامه آماری ایستگاه‌های باران‌سنجی شهرستان مشهد (۱۳۸۶-۱۳۵۰).
- ۱۲- موسوی، سیدمحمد (۱۳۸۸). تدوین استراتژی‌های منابع انسانی، پایان‌نامه‌ی دوره دکترا. دانشکده حسابداری و مدیریت دانشگاه علامه طباطبایی تهران.
- ۱۳- همایونپور، پرویز (۱۳۸۰). رهیافت نوین مشارکت، مجموعه مقالات کارگاه فنی کمیته ملی آبیاری و زهکشی. تهران.

شده است. پر کردن بخشی از این خلاء با اصلاح و تصویب قوانین مدنی امکان‌پذیر است.

۶- ایجاد مناطق گردشگری و تفریحی (تفرجگاه‌های پیرامون شهری).

۷- ایجاد و تقویت طرح آبخیزداری به منظور حفاظت از منابع طبیعی.

۸- توسعه و ترویج مهارت‌های لازم در زمینه‌ی استفاده بهینه از منابع از طریق برگزاری کارگاه‌های آموزشی محلی و منطقه‌ای.

۹- ایجاد و توسعه‌ی صنایع تبدیلی و بسته‌بندی به منظور افزایش ارزش افزوده فرآورده‌های کشاورزی و دامی

بسته‌بندی مناسب تولیدات دامی و زراعی و همچنین فرآوری محصولات تولیدی باعث افزایش ارزش افزوده تولیدات خواهد شد. این مهم با احداث صنایع تبدیلی و بسته‌بندی در سطح روستاهای منطقه محقق خواهد شد. لازم به توضیح است در بعضی زمینه‌ها مثل تولید خیار شور صنایع تبدیلی به صورت خودجوش و سنتی شکل گرفته که نیاز به اصلاح و بهبود دارد.

۱۰- ایجاد و گسترش شیوه‌های نوین بهره‌برداری از منابع آب و خاک

کشت گلخانه‌ای شیوه مناسب و نوینی است که با استفاده‌ی محدود از منابع آب و خاک امکان تولید انبوه و ایجاد شغل در مقیاس وسیع را در سطح روستاهای حوضه‌ی رودخانه کارده دارا می‌باشد.

منابع

- ۱- تودارو، مایکل (۱۳۷۰). توسعه اقتصادی در جهان سوم، جلد اول. ترجمه‌ی غلامعلی فرجادی. تهران. سازمان برنامه و بودجه.
- ۲- توسلی، غلامعباس (۱۳۸۲). مشارکت اجتماعی در شرایط جامعه آنومیک، انتشارات دانشگاه تهران.

- 19- Maestu Josefina (2003). Public participation river basin management in Spain, available at : www.Harmonic_of.Uni-osnabrueck.de-/files-/down/spain.
- 20- Mendoza C & Levi. c (2005). Social impact assessment of technological water projects, sustainable development and planning Volume 2.
- 21- Misra. R. P (1982). "Regional development planning :search for bearing)". Singapore : Maruzen Asia, 1-29.
- 22- Lanjouw, P (1997). Rural Non Agricultural Employment and Poverty in Latin America evidence from Ecuador and El Salvador. Washington DC: World Bank.
- 14- Bale John, Smith David (1989). Ecology and development in the Third World, London and New York.
- 15- Brant Steven & Fekri Hasan, (2000), Dam and cultural heritage management, university of Florida.
- 16- Islam Nurul (1997). The Nonfarm Sector and Rural Development, International Food Policy Research Institute. Washington, D.c.
- 17- Lanza, Myriam and other (2003). Analyzing Heritage Resources for urban Tourism in European cities, in: Contemporary Issues in Tourism Development, Routledge.
- 18- Lee, D (2001). Diversification of the Rural Economy: A Case study on Rural industrialization in the Republic of Korea. Japan program/ INDES 2001 Conference, Japan.

