

## اهمیت اطلاعات جغرافیائی برای افسران

کسب اطلاع از اوضاع جغرافیائی کشورها بخصوص میهن و مرزوبوم خود برای افسران ضرور است افسر باید بداند خویشتمن را برای انجام دادن چه کاری آماده ساخته است و جهت چه مقصودی فداکاری و جان فشانی مینماید - با کسب اطلاعات لازمه از اوضاع جغرافیائی کشور خود (از لحاظ اوضاع طبیعی - سیاسی - اقتصادی - نظامی و غیره) موقع حقیقی آن را تشخیص و احتیاجات و مقدورات آن را درک کند و در حدود قدرت و توانائی خود در صدد ترمیم نقائص و تقویت جنبه های خوب آن برآید.

کسب اطلاعات جغرافیائی از سایر کشورها مخصوصاً کشورهای همجوار برای آنستکه افسر بتواند اوضاع کشور خود را با اوضاع آن کشورها بسنجد و استفاده های لازم را بکنند.

مطالعه هر گونه کتب و نوشته هائیکه ما را باین مقصود پیرساند مفید است و نباید از آن صرف نظر نمود اگر چه در جغرافیای ایران کتب مفصلی و مفصلی مانند تألیفات تیمسار سرلشکر رزم آرا و آقای مسعود کپهان موجود است با اینحال بسیار بموقع است که افسران اطلاعاتی از نقاط مختلف بدست آورند در معرض استفاده همکاران خویش قرار دهند تا بنوبه خود کمکی به تکمیل معلومات و اطلاعات آنان بنمایند.

بطوریکه می بینیم امروز وضع جغرافیائی و اقتصادی بعضی از کشورها اهمیت خاصی پیدا نموده و سایر کشورها را در آن ها ذینفع ساخته است و خواه ناخواه کشورهای مزبور و وارد کشمکشهای سیاسی و اقتصادی و نظامی گشته اند و افسران که مدافع کشور و حقوق ملت خود هستند اگر اطلاعاتی از این مسائل نداشته باشند در حقیقت از بصیرت در کارها و وظائف خود محروم میمانند و نمیتوان انتظار داشت که مساعی و کوششهای آنان به هدف برسد.

مابنوبه خود سعی مینمائیم در اجرای این منظور اطلاعاتی از جغرافیای کشور ایران در معرض استفاده افسران بگذاریم و از این طریق کمکی بآنها مینمائیم.

مطالبی که در این شماره درج میگردد راجع ببعضی نکات جغرافیائی و سکنه کهکیلویه فارس میباشد :

کهکیلویه که جزو استان ۷ محسوب میشود ناحیه وسیعی است و واقع در باختر فارس و خاور خوزستان و حدود آنرا میتوان بشرح زیر تعیین نمود :

از شمال ناحیه بختیاری - از خاور ناحیه ممسنی ( سرحد شش ناحیه ) از جنوب خلیج فارس و دشتستان و ماهور میلانی - از باختر راهرمزو و فلاحیه ( شادگان ) . طول آن از قریه موسوم به ترمه ( جزو ناحیه تسل خسروی ) تا شیر رنگ ( جزو ناحیه لیراوی ) ۲۸۸ کیلومتر و عرضش از قریه انا ( جزو ناحیه باوی ) تا قریه ابوالفارس ( جزو ناحیه بهبهان ) ۲۱۶ کیلومتر است .

مرکز کهکیلویه ( بهبهان ) تقریباً در ۲۰ کیلومتری جنوب باختری شیراز واقع است و این ناحیه در قسمتهای شمال کوهستانی و سردسیر و در قسمتهای جنوبی جلگه و گرمسیر است .

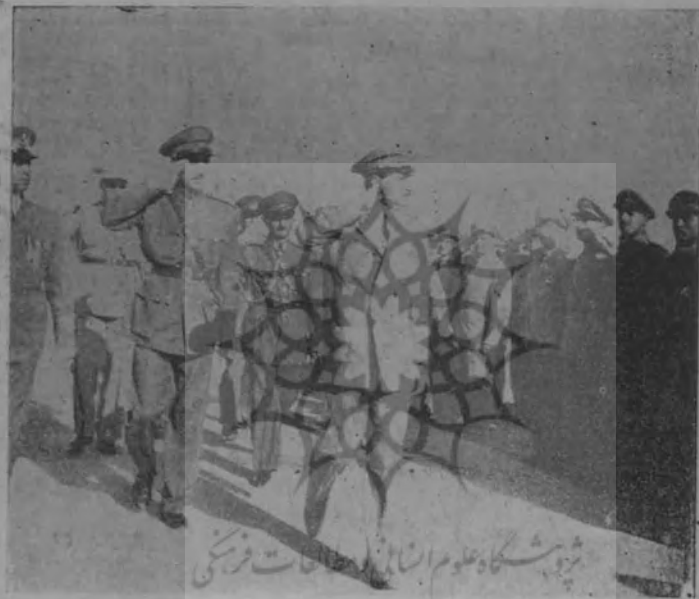
اختلاف آب و هوا در این نقطه بدرجهای است که مثلاً در آخر تابستان در دشت رون یخ بندها شروع میشود در صورتیکه در بخش زیدون که فاصله کمی از دشت رون دارد هوا اساساً گرمسیری است و مرکبات و خرما در آنجا دیده میشود .

قسمتهای کوهستانی شمال باسم کهکیلویه پشت کوه و نواحی جنوبی بنام زیر کوه معروف میباشند .

در تمام منطقه کهکیلویه ( باستانی منطقه لیراوی ) کم و بیش اشجار میوه جنگلی یافت میشود و از اینجهت سکنه ایلاتی این حدود همواره دسترس به میوه های جنگلی دارند و اگر از سایر مواد غذایی محروم مانند میتوانند بی آن میوه ها تغذیه کنند و خود را از زیان گرسنگی برهانند و از اینجهت در مواقع قحط آسیبی به اهالی نمیرسد .

در قسمتهای کوهستانی شمال این اشجار بشکل جنگلهای انبوه سبز و خرمی رسته و منظره های باشکوهی بوجود آورده است - در قسمتهای جنوبی اشجار بکثرت قسمتهای شمالی نیست اشجار یکی که در این جنگلهای دیده میشود عبارتست از درخت بلوط - شاه بلوط - بادام - گلابی - آلوغیره و بواسطه کثرت درختهای آلو است که ناحیه مزبور با نام کیلویه معروف گشته زیرا کیلویه بلهجه لری بمعنای آلودگی است.

نانیکه از آرد شاه بلوط تهیه مینمایند دارای مواد مغذیه کامل می باشد ولی اگر مدتی بماند سخت میشود معذالك در سالهای قحط و مجاعه نانیکه از آرد شاه بلوط تهیه میشود اهالی ایلاتی این ناحیه را از خطر مرگ نجات میدهد باید دانست که قبل از خرابی سدها باغها و اراضی مشجر و مزارع که کیلویه بمراتب زیادتر و وسیعتر از زمان حاضر بوده است بطوریکه بواسطه کثرت درختان میوه که کیلویه را به باغ میوه داری تشبیه میکردند و میوه های خشک و تر آن بعنوان مال التجاره باطراف فرستاده میشده است - مابین میوه های مزبور پسته و بادام و انجیر و انگور شهرت و مشتریان زیاد داشته است و اهالی که در آن موقع بیشتر ده نشین بوده اند از طریق تجارت خشکیار استفاده های زیاد می بردند و ولی متاسفانه بواسطه خراب شدن سدها و نهرها و عدم مرمت آنها بتدریج تعداد زیادی از این اشجار از بین رفته است و اهالی که از برکت این اشجار زندگانی مینمودند بتدریج آبادیهای خود را ترک کرده و زندگانی ایلاتی پیش گرفته اند. از اینجا استنباط میگردد که یکی از علل شیوع زندگانی ایلاتی در کشور ما خراب شدن سدها و کاریرها است و سکنه پس از آنکه از آب که مایه اصلی حیات است محروم گردند و امیدی هم به ترمیم خرابی سدها نداشته باشند مساکن خود را رها میکنند و هر جا که وسیله زندگانی فراهم باشد بطور موقت توقف مینمایند و پس از آنهم بمقتضای فصل در محل دیگری رحل اقامت می افکنند اساساً مانند همه کشورهای کم آب در کشور ما آب اهمیت حیاتی دارد و هر جا که از نعمت آب برخوردار باشد آثار آبادی و حیات مشاهده میگردد و هر نقطه که از وجود آن محروم باشد زمینهای خشک و بی حاصل مناظر ملالت باری دارد - بطوریکه تاریخ و آثار قدیمه نشان میدهند سکنه ایران



پیشگاه علوم انسانی در سالن اجتماعات فرنگی

اعلیحضرت همایون شاهنشاه در جشن سالانه نیروی هوایی



ژوہ شگاہ علوم انسانی و مطالعات فرہنگی

پرتال جامع علوم انسانی

قدیم از آبهای روی زمینی و زیرزمینی جدا کثر استفاده را میکردند و درجه آبادی و ثروت اهالی ارتباط با تعداد قنات‌ها و کاریزها داشته و رونق کشاورزی و انبوهی جمعیت شهرهای بزرگ تاریخی نتیجه وجود آبهای بوده که با احداث سد در جلورودخانه‌ها و یا بواسطه حفر قنات بدست می‌آمده است و از اینجهت در اطراف تمام شهرهای قدیمی آثار بشماری از کاریزهای متروک مشاهده میگردد و از اینجهت بعید نیست اگر وسعت خرابه‌های شهرهای قدیمی و باغها و مزارع بایر اطراف آنها را چندین برابر قسمت آباد فعلی مشاهده نمائیم.

البته تجدید سدها و ترمیم قناتها منوط بهمت و اقدام اهالی است و این مسئله در کشور ما که اساس زندگانی اهالی بر پایه کشاورزی و گله داری نهاده شده است اهمیت بسیاری دارد.

بزرگترین رودخانه ناحیه کهکماویه تاب یا کردستان است که از دشت بهمپهان عبور مینماید - سدی در این رودخانه وجود داشته که اکنون خراب است و از اینجهت از آب رودخانه بواسطه پائین بودن سطح آب نسبت باراضی اطراف استفاده کشاورزی نمی‌شود و آب آن بدون استفاده بدریا میریزد شهر تاریخی ارگان (مغرب آن ارجان است) که اکنون خرابه‌های آن در نزدیکی شهر بهمپهان مشاهده میگردد و وقتی از شهرهای معروف آسیا و مرکز تجارت خلیج فارس بشمار می‌رفته است اهمیت فلاحتی و گله داری خود را مدیون این سد بوده که بعدها خراب گردیده و دیگر رونق و آبادانی نیافته است.

بطوریکه نقل نموده‌اند بحدی در اراضی اطراف سد مزبور کشاورزی و گله داری توسعه داشته که صدها هزار نفر در خصب و نعمت زندگانی مینمودند ولی متاسفانه آن گذشته تاریخی بهیچوجه قابل مقایسه باوضع فعلی نیست.

توضیح آنکه شهر ارگان در عهد ساسانیان بنا گردیده و در دوره قباد پادشاه ساسانی باوج ترقی و شهرت خود رسیده و بخشی که شهر در آن قرار داشته بنام خره قباد معروف بوده است - خرابه‌های شهر را اکنون در ۳ کیلومتری شهر بهمپهان مشاهده میشود.

اراضی که کیلویه اکنون هم استعداد کشاورزی فوق العاده دارد و اگر آب بقدر کافی موجود باشد نباتات و اشجار رشد بسیار خواهد کرد و ازاراضی میتوان چندین مرتبه در سال بهره برداری نمود - اشجار در مدت کوتاهی بارور میگردد و میوه میدهد مثلاً تاک پس از یکسال - گردو پس از سه سال - مرکبات پس از ۴ سال و خرما پس از ۷ سال بار میدهد در صورتیکه در سایر نقاط دو برابر این مدت وقت لازم است تا اشجار بارور گردند .

غیر از رودخانه کردستان (تاب) رودخانه‌های دیگری نیز در این ناحیه وجود دارند که کم و بیش در مشروب ساختن اطراف خود مؤثراند مانند رودخانه تل خسروی که شعبه ایست از رودخانه خرسان و از که کیلویه میگردد همچنین رودخانه‌های زیدون و زهره و قاریاب و صالحان که اگرچه در فصول مختلفه سال میزان آب آنها کم و زیاد میشود و حتی ممکن است خشک شوند با اینهمه در مناطقی که دارای آب هستند ممکن است آب آنها را ذخانه کرد و در مواقع کم آبی مورد استفاده قرار داد .

بطوریکه اشاره گردید که کیلویه به دو قسمت تقسیم میشود : پشت کوه و زیر کوه .

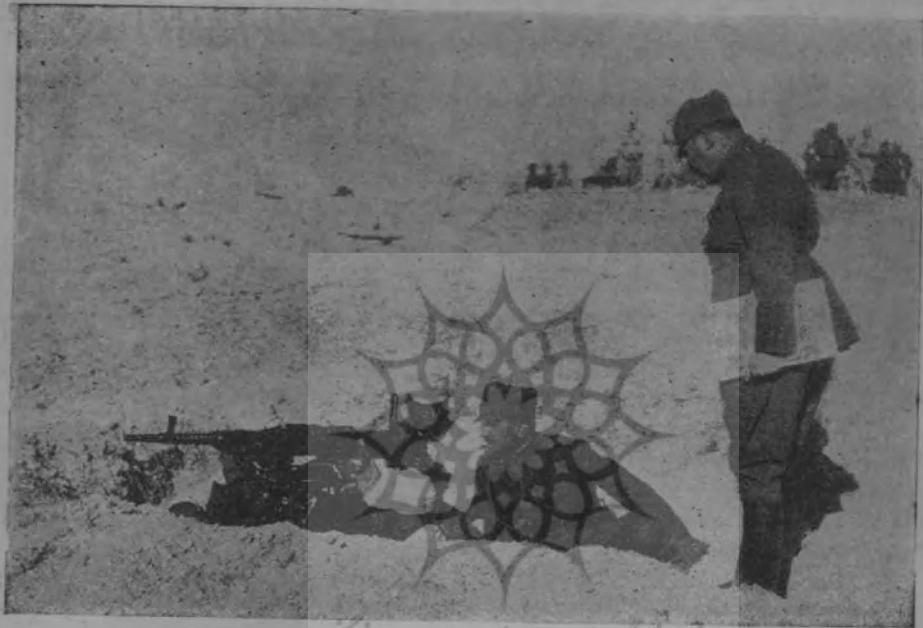
پشت کوه شامل ۳ بخش است : ۱ - بخش بلده شاهپور که مرکز ده دشت است ۲ - بخش تل خسروی که مرکز آن گنجه است ۳ - بخش رون که مرکز آن نیز بهمین نام میباشد و مدتها مقر پادشاهان ساسانی بوده است .

پیشکوه شامل ۵ بخش است : ۱ - بخش باشت که مرکز آن نیز بهمین اسم است ۲ - بخش حومه ارگان که اکنون به بخش بهمین معروف است ۳ - بخش زیدون که مرکز آن نیز بهمین اسم است ۴ - بخش کوه مره که مرکز آن باشت است ۵ - لیراوی .

در بخشهای مزبور عشایری سکونت دارند که اغلب باسامی بخشهای مذکور معروف گشته و عبارتند از :

۱ - آقاجری - این دسته از ترك و تاجيك و لر تشکیل شده - سابق شماره افراد آن زیاد بود ولی فعلاً از دوهزار خانوار تجاوز نمیکند - تقسیمات جزء این عشیره بقرار ذیل است :





دره انور لشکر ۲ پادگان مرکز تیمسار سپهبد یزدان پناه عمل تیر اندازی را  
 روش گاه علوم انسانی و مطالعات فرهنگی  
 رتال جامع علوم انسانی  
 بازرسی می نمایند





شوریه شکار علوم انسانی و مطالعات فرهنگی  
رتال جامع علوم انسانی

افشار - بیکدلی - نیال کوه - جمعه بزرگی - جغتائی - داوری - شعری  
قره باغی .

آقاجری ها اساساً بیلاق و قشلاق نمی نمایند و تمام مدت سال را در حوالی بهبهان بسر میبرند ولی در فصل زمستان در سیاه چادر و در فصل تابستان در سایه بانهای نیکه از نی و جگن در طرفین رودخانه گردستان ساخته اند میگذرانند - اعاشه این عشیره بیشتر از طریق گله داری است و محصولات لبنی خود را با سایر مایحتاج زندگانی مبادله میکنند .

۲ - باوی - این دسته که باعشایر عرب نیز مخلوط گشته در نواحی باشت و کوه مره زندگانی می نماید - تعداد خانوار آن به ۱۲۰۰ بالغ میشود - باویها مانند آق جری ها زمستان در زیر چادر و تابستان در سایه بانهای پوشالی بسر میبرند - تقسیمات جزء آن بشرح ذیل است :

علی شاهی - کاشین - موسائی - بر آفتابی - قائلئی (عمله)

۳ - جاکی که بدو قسمت جزء تقسیم میشود: چهار بنیچه و لیراوی  
چهار بنیچه نیز بنوعی به خود به سه طایفه منقسم میگردد: ۱ - بویر احمدی

۲ - چرم ۳ - دشمن زیاری

لیراوی بدو طایفه تقسیم میگردد لیراوی کوه و لیراوی دشت .

مابین جاکی ها طایفه بویر احمدی شهرت دارد - بویر احمدیها در تل خسروی و رون و قسمتی از بلده شاهپور زندگانی مینمایند و بطور کلی دو محل مزبور بناحیه بویر احمدی نامیده میشود و مشتمل است بر تمام کم کمیلویه شمالی بویر احمدیها زمستان در بلده شاهپور که بنام بویر احمدی گرمسیری معروف گشته اقامت دارند - مرکز گرمسیری بویر احمدی قصبه ارد در ۵ کیلومتری بهبهان است قصبات دیگری نیز در این قسمت یافت میشود که برخی در شرف خرابی و برخی مورد استفاده است - مقر تابستانی بویر احمدی بخش تاریخی موسوم به تل خسروی و رون است که به بخش سردسیری بویر احمدی معروف گشته و مرکز آن قصبه داراهان در ۱۱۰ کیلومتری بهبهان است .

از صفات خاص بویر احمدیها جنگجوئی است - بی باکی و تهور آنها شهرت

دارد - در زد و خوردهای داخلی مخصوصا در قسمت‌هاییکه آشنا با وضع طبیعی هستند سایر تیره‌ها بآنها نمیرسند - چابکی و چالاکی آنها در جنگ ضرب‌المثل است و با اینکه تمام ایلات در سواری و راه پیمائی عادت دارند معذالك تحمل و توانائی آنها در راه پیمائی طولانی حیرت‌انگیز می‌باشد - از عمل این چابکی و تیزپائی اولا عادت است زیرا از طفولیت برای پیمائی و تغییر مکان خوی می‌گیرند و ثانیاً عدم علاقه و بی‌اعتنائی آنان بلباس و تجهیز زیاد میباشد بطوریکه ممکن است چندین ماه فقط به نان بلوط و یاتنها به آرد آن قناعت کنند - البته اعتدال هوا و مساعدت اقلیم نیز باین طرز زندگی موافق میباشد.

