

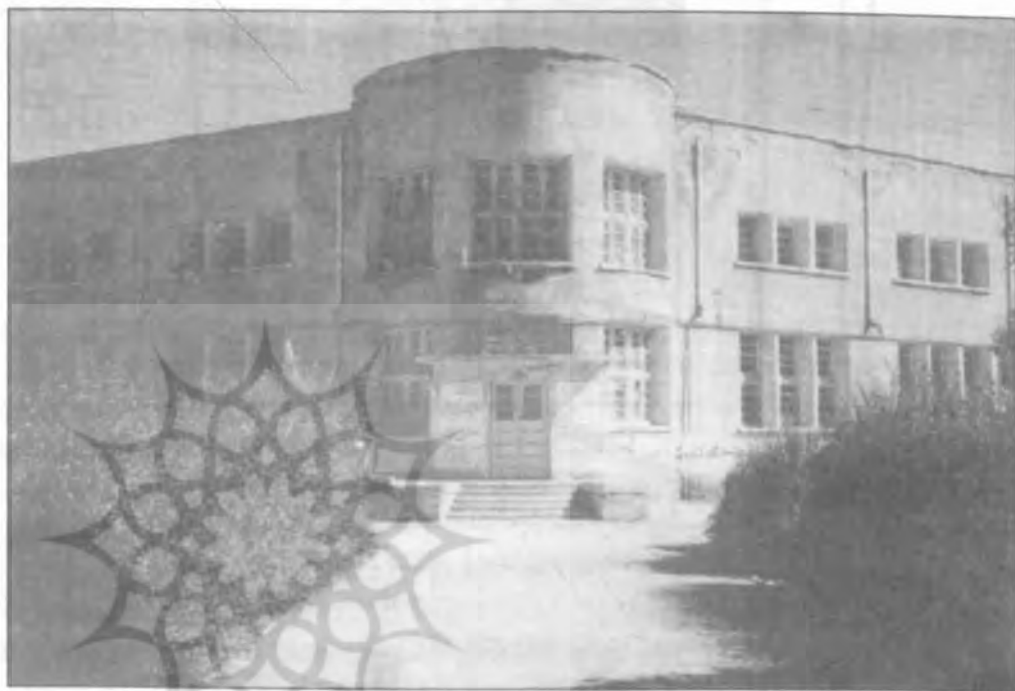


رضاخان بدون رعایت حقوق مردم و رضایت ساکنان محلی منطقه را به نام خود و جزء املاک شخصی اعلان کرد. و ساکنان بومی بویژه خاوری‌هایی را که در منطقه زندگی می‌کردند به اجبار اخراج کرد و سندهای املاک به نام رضاخان آماده شد.

شاه تصمیم داشت به جای روستای فریمان شهر مدرنی با تمام نیازمندیهای زندگی و رفاهی (مانند رامسردر شمال) بنا نهد. مشهور شده بود که شاه در نظر داشت آن چنان وسعت و اهمیتی به فریمان دهد که به تدریج مرکز سیاسی و اداری استان خراسان گردد و در واقع جایگزین شهرستان مشهد شده و این شهر از شهرت و رونق افتاده و چه بسا آماده برای نقشه‌های شوم رضاخان درباره شهر و بویژه آستان مقدس حضرت رضا (ع) شود. چنان که اظهار می‌شده هدف از این کار آن است که مشهد منحصر همانند نجف، کربلا و قم شهر زیارتی باشد.

مهندسین آلمانی و معماران و بناهای پر تجربه و مشهور ایران بویژه از اصفهان، یزد و... به کار گرفته شدند. نقشه شهر فریمان، به وسیله مهندسین شهرسازی به دقت ترسیم و به تصویب شاه رسید. در آن نقشه ساختمانهای مدرن چند طبقه و ویلایی برای ادارات دولتی، مؤسسات، مدارس، هتل‌ها، پارکها، بیمارستان، و... با خیابانهای عریض و متعدد، میدین وسیع و دیگر امکانات جانبی یک شهر تمام عیار در نظر گرفته شده بود.

چون احداث این شهر و کارهای ساختمانی آن از اهمیت ویژه‌ای برخوردار بود و نیاز به نظارت مستقیم و پیوسته با اختیارات کافی داشت. اجرای طرح آن به عهده فتح‌آباد... پاک‌روان (استاندار مقتدر خراسان) واگذار شد. پاک‌روان نیز حسن مکرّم را که از صاحب‌منصب‌های دارایی بود و به امور مالی و اوضاع محلی آشنایی داشت به ریاست این کار برگزید.



مرکز پیش دانشگاهی دکتر حسابی

گزارشی از حوزه علمیه فریمان

چگونه شد و چه مقدماتی طی گشت که این روستا جلب توجه رضاخان پهلوی را کرد و چه کسی باعث شد، یا چرا وی تصمیم گرفت که به جای این روستا «پاریس کوچک» ایران را بنا نهد؟ پاسخ این پرسشها، تحلیلیها، بحثهای مربوط به خود را می‌طلبید که در جای خود خالی از فایده نیست. اما در این گزارش تا آنجا که به مقصود ما مربوط می‌شود بحثهای دیگری در باب تاریخچه این شهر است:

○ گزارش از: حسین شرفی

بخش نخست



مدرسه علمیه صادقیه

کنید:

بعد از ورود و پس از بازدید از ساختمان
پرسابقه و باستانی بند فریمان در میان صدها تن از
مشاهیر خراسان و ایران در میدان شهر حضور یافت.
مرحوم محمد ولی اسدی، نایب التولیه و مرد پرفوذ
خراسان در حال خیرمقدم و گزارش بود و از
پیشرفت امور خبر می داد. ناگهان زنبوری پیدا
شد و نیش کاری و دردناکی بر گردن رضاخان
فرو کرد، شاه از شدت درد و ناراحتی فردیاد زد:
آی بر پدر فریمان لعنت! گویا در بازدید از بند
فریمان نیز سگی به سوی رضاخان پارسای کرد،
و به وی حمله ور شده بود.

در پی این حادثه سخترانی اسدی قطع شد و
حاضران سرسیمه شدند، رضاخان بادلخوری شهر
را ترک کرد، سپهد احمدی که همیشه جعبه
محتوی دارو به همراه داشت اقدام به مداوا کرد

اطراف به ویژه میادین اصلی شهر مشهد توقف
می کردند و هر که را که می یافتند بدون رضایت
جهت کار به فریمان می بردند.

بدین وسیله شهری زیبا و نسبت به طرحهای
مهندسی آن زمان پیشرفته با خیابانهای وسیع،
ساختمانهای مستحکم و تقریباً هماهنگ با
فرهنگ و آب و هوای منطقه در حال پدید آمدن بود.
چنان که مشهور است رضاخان در مهرماه
۱۳۱۳ شمسی برای شرکت در مراسم هزاره
حکیم ابوالقاسم فردوسی به خراسان مسافرت
کرد. در این سفر برای بازدید از فریمان نوبنیاد و
املاک اختصاصی خود با عده ای از رجال و
هیئت دولت: محمد علی فروغی و ذکاء الملک،
رئیس الوزرا، برخی از وزیران، شکوه الملک،
رئیس دفتر مخصوص، و جمعی از مقامات استان
راهی فریمان شد، به این خاطر خواندنی توجه

کارهای ساختمانی فریمان پیش از سال ۱۳۱۳
هجری شمسی آغاز گشت. البته «اسدی»،
نایب التولیه، که یکی از هوشمندترین و
مقتدرترین شخصیتهای خراسان در تاریخ این
سرزمین بوده نقش اساسی در اجرای این طرح
داشته و همواره، یا گاهی هر هفته
صاحب منصب های خراسان را به فریمان
می کشید و اجرای امور را پیگیری می کرد.

برای این که حرفه های گوناگون و مشاغل
مختلف در شهر نوپای فریمان رونق گیرد از
شهرهای اطراف مانند نیشابور، تربت حیدریه،
مشهد و... بنا، درودگر، آهنگر، خیاط، زارع و...
به اجبار در فریمان ساکن شدند تا این حرفه ها
رواج یافته و امور شهری سرسوامان بگیرد. زیرا
این حرفه ها در فریمان تأمین نمی شد.
فرمانداران، شهرداران و بخشداران شهرهای
همجوار و حتی نظامیان به کار گرفته شدند. برای
تهیه نیروی کار همه کمک می کردند. در اواخر
اقدام به شدت عمل و خشونت کردند. مردم رادر
شهرهای همجوار و آبادیهای اطراف
بدون رضایت و هماهنگی جلب می کردند و به
فریمان اعزام می نمودند. به طور مرتب دستورها
و نامه ها به اطراف ارسال می شد و نیروهای
کارگری گسیل می گشتند.

عاملین اجرایی کارهای ایجاد شهر فریمان،
برای نزدیکی به ارباب قدرت و خشونتی عمال
رضاخان از هیچ نوع اعمال زور و خشونت پرهیز
نمی کردند. زیرا کارگران یا صاحبان حرف
هیچ یک با رضایت و رغبت موطن و خانواده خود
را ترک نکرده تا با مزدوری و دریافت مزدهای
بسیار اندک در فریمان کار کنند. از این رو
عاملین حکومت ناگزیر دست به خشونت و آزار
می زدند.

در این میان نیروهای نظامی و ارتش دست
نشانده رضاخان نقش اصلی را اجرامی کرد، زیرا
کامیونهای ارتشی هر روز صبح در شهرهای

سد فریمان



ولی درد آرام نشد. طبیب دیگری حاضر کردند که مداوای وی اثر کرد. این طبیب دکتر متوجهی اقبال بود که در آن زمان خدمت نظام رامی گذراند. این موفقیت سبب نزدیکی وی به دربار پهلوی شد و اسباب ترقی او را فراهم آورد، زیرا در بیشتر دولت‌ها وزیر شد و به مقام نخست‌وزیری هم رسید.

چنان که یادآور شدیم، رضاشاه دستور داده بود به موازات پیشرفت کارهای ساختمانی از کلیه شهرهای صنعتی و معروف ایران، مانند شیراز، کاشان، کرمان، یزد، اصفهان و... صاحبان حرف را با خانواده‌هایشان به فریمان انتقال داده و اسکان دهند، تا در آنجا نیز کارخانه‌ها و کارگاههای گوناگون صنعتی، صنایع دستی و... دایر شود، چنان که کشاورزانی را برای پرورش باغات و درختهای مختلف بدانجا انتقال دادند. هتل بسیار مدرن و شیک را دایر کردند تا از مسافران به صورت شایسته‌ای پذیرایی شود. با پیشرفت کارهای ساختمانی شهر، جمعیت آن نیز روز به روز افزایش می‌یافت، ساختمانهای مدرن بتونی که تا آن زمان بیشتر ساختمانهای ایران آجری بود، خیابانهای آسفالت، منازل مسکونی بتون آرمه و... در همه جا جلب توجه می‌کرد. در اطراف و ورودیهای شهر بویژه

شمال شرقی شهر مجموعه‌هایی که مسافران را پذیرا باشد و تجار و رهگذران از آن استفاده کنند پیش‌بینی شده بود.

با دایر شدن ادارات جنب و جوشی در شهر آغاز شده بود و زمینه شکل‌گیری مرکز نوین یاد خراسان رو به رشد داشت.

اما، با رخداد سوم شهریور ۱۳۲۰ شمسی و ورود ارتشهای بیگانه به ایران، استعفای رضاخان از سلطنت و خروج وی از ایران همه کارهایی را که رژیم رضاخان با الهام از اغراض ویژه و گاهی با اشارت استعمارگران انجام گرفته یا در حال انجام بود، متوقف شد، بدین صورت همه کارهای این شهر نیز تعطیل شد و رونق خود را پی نگررفت. کسانی که به آنجا کوچ داده شده بودند به تدریج به موطن خود بازگشتند و مهاجرین که از شهرهای اطراف و کشور آورده شده بودند به شهرهای خود بازگشتند، شهر زیبا و نوین یاد به دست روستاییان رانده شده افتاد. تا مدتها از ساختمانهای مجلل استفاده متناسب برده نمی‌شد. شهر نه روستا بود با ویژگیهای روستایی و نه شهری که به صورت شهری از آن استفاده شود.

اکنون نیز شهر فریمان با ترکیبی از ساختار قبلی و اضافاتی که بیشتر در بخش غربی آن

انجام گرفته رو به رشد به حیات خود ادامه می‌دهد اما اثری از نقشه‌های رژیم رضاخان، رجال مملکتی آن زمان و سوداهايشان جز خاطراتی باقی نمانده است.

بیشتر ادارات و نهادهای انقلابی، آموزشی، خدماتی و... در ساختمانهای قدیمی مستقر هستند. مقدار کمی شکل ظاهری ساختمانها تغییر یافته و به ویژه نمای آنها تعمیر گشته است. آثار معماری و مهندسی حدود یک قرن پیش کاملاً در شهر پیداست. طوایف مهاجر خاوری که از دیرباز در آن منطقه می‌زیسته‌اند و مردم بومی پریشینه‌تر آن در ترکیب جمعیتی شهر مشهود است.

همچنان که اشارت شد فریمان به عنوان یک شهر، پیشینه تاریخی درازی ندارد اما منطقه سلملمان یا آبادیهایی مانند قلعه نو، قلندر آباد، بند فریمان و... از پیشینه طولانی برخوردارند. از این روی نباید از نشانه‌های فرهنگی، علمی، حوزه‌های علمیه، حضور علما و روحانیون در این منطقه، بسیار جست‌وجو کرد. اما با همه این شرایط و نوین‌داری آن، رخدادهای سیاسی - فرهنگی و حضور برخی دانشوران پرفضیلت در آنجا یافت می‌شود که قابل توجه است.

چنان که در ۱۳۳۸/۲/۲۶ شمسی ایل خاوری، برای تأسیس شعبه سازمان مقاومت ملی در شهر فریمان اعلان آمادگی کرد. در ۱۳۴۳ ش. کمیته احزاب ایران نوین در فریمان افتتاح شد.

در ۱۳۵۰/۹/۵ مردم فریمان از اعمال ضدانسانی رژیم بعث عراق ابراز تنفر کرده و نزد مرحوم آیت... شاهرودی و مرحوم آیت... خوبی تلگرافی ارسال کردند.

با شکل‌گیری مقدمات انقلاب اسلامی مردم مسلمان و متدین این دیار نیز هم‌صدا با همه ایران در صحنه‌های انقلاب حضور یافته و فعال بودند. چنان که پیش از آن نیز در جریان کشف حجاب رضاخانی و قیام مردم در مسجد گوهرشاد برخی از ساکنان در آن رخداد حضور فعال داشته و مردم آماده دفاع و مهاجرت به مشهد شدند. در ۱۳۵۷ ش. جهت بزرگداشت شهید حنایی (یکی از شهدای معروف و شجاع دوران مبارزات مردم مسلمان ایران در مشهد، که به دست دژخیمان رژیم پهلوی به شهادت رسیده بود)، دهها هزار نفر از مردم مشهد و طلاب حوزه از

مدرسه علمیه صادقیه



مشغله‌های گوناگون امامت جمعه در مدرسه، درس اخلاق تدریس می‌کنند.

گذشته از خدمات و کمکهای مالی، بهداشتی، آموزشی و... روزی یک وعده غذا به طلاب نیز داده می‌شود.

مدیریت مدرسه برعهده حجت الاسلام نخعی است. ایشان که اصالتاً اهل طبس است (و هنگام تهیه گزارش‌هازم برگشت به طبس بود، مدیریت مدرسه، و اضافه بر آن امور دفتر امام جمعه را برعهده دارد. به طلاب و روحانیون مرتبط با مدرسه گذشته از کمکهای غیرنقدی که سالی یکی دو بار انجام می‌گیرد، به معیله‌ها هفت هزار تومان و به مجردها چهار هزار تومان شهریه پرداخت می‌شود. این شهریه مقداری از وجوهات محلی و بیشتر از دفتر وجوهات نماینده ولی فقیه در خراسان، دفتر آیت‌ا... سیستانی و برخی دفاتر دیگر تأمین می‌شود.

از روحانیون پرسابقه این شهر آقای غروی بوده که اکنون بر اثر کهولت سن، کسالت و ناینبایی ساکن مشهد شده است. ولی از شاگردان مرحوم آیت‌ا... میلانی بوده است.

اکنون گذشته از آقای حیدری، حجت الاسلام شمس، حجت الاسلام نصیری - امام جمعه موقت - حجت الاسلام محدث - امام جمعه موقت - و برخی دیگر در شهر حضور دارند.

طلاب و روحانیون مدرسه شهید مطهری جهت امور مذهبی و تبلیغی در مناسبتهای تبلیغی و شبهای جمعه اعزام می‌شوند و نیاز مذهبی مردم برآورده می‌شود.

در گزارش بعدی از مدرسه علمیه شمس، وضع حضور روحانیون در منطقه و بویژه حضور خانواده پرفیض و برکت مرحوم استاد شهید مطهری سخن خواهیم گفت.



مدرسه علمیه صادقیه در حال اعداد

اکنون ۲۵ طلبه شب‌خواب و در مجموع روزانه ۳۵ نفر طلبه در آن مشغول به تحصیل هستند. این مدرسه نیز هماهنگ و تحت برنامه‌های آموزشی شورای برنامه‌ریزی حوزه علمیه خراسان اداره می‌شود. منابع آموزشی و درسی همانهایی است که از نظر شورای مذکور رسمیت داشته و معرفی شده است.

پیش از افتتاح این مدرسه از منزلی استیجاری به عنوان حوزه استفاده می‌شده و طلاب در آنجا تحصیل می‌کرده‌اند.

درسهای مدرسه از مقدمات تا لعمه دمشقیه هرروز تحصیلی دایر است.

اساتید این مدرسه عبارت هستند از:

۱. حجت الاسلام مغربی که لعمه مختصر المعانی و معنی تدریس می‌کنند.

۲. آقای عمارلو، که بیشتر درسهای مقدماتی را تدریس می‌کنند و در واقع پس از اجرای گذراندن دوران سرزاری طلاب مشمول در خارج از حوزه‌های بزرگ، با هماهنگی شورای برنامه‌ریزی حوزه علمیه مشهد در این مدرسه تدریس می‌کند، و بدین صورت دوران سرزاری را هم سپری می‌کند.

۳. حجت الاسلام نجفی، که اصول فقه تدریس می‌کنند. از فضلالی حوزه نجف هستند. در محله «قلعه نو» ساکن بوده امامت جماعت آنجا را نیز به عهده دارند و روزها برای تدریس به مدرسه می‌آیند.

۴. حجت الاسلام حیدری که گذشته از

مدرسه علمیه نواب به سوی بهشت رضا حرکت کرده و از آنجا برای بزرگداشت آن شهید راهی فریمان شدند. در فریمان که اجتماع بزرگی تشکیل شده بود حجت الاسلام موسوی خراسانی (یکی از روحانیون مبارز و سرشناس آن زمان)، سخنرانی کرد.

مردم فریمان نیز مانند دیگر مردم مسلمان ایران در همه عرصه‌های پیروزی انقلاب اسلامی و پس از آن به ویژه دوران دفاع مقدس همدل و فعال بوده و هستند. کمتر خانواده یا فامیلی یافت می‌شود که در دوران انقلاب اسلامی یا در زمان جنگ تحمیلی شهید نداده یا نقشی در ایثارگری برای اسلام نداشته باشد.

وضعیت کنونی حوزه علمیه در فریمان

اکنون دو مدرسه علمیه در شهر فریمان جهت تحصیل علوم اسلامی دایر است و هر یک با شرایط ویژه‌ای که دارند سعی می‌کنند در نظام حوزه نقشی داشته باشند.

مدرسه علمیه شهید مطهری (ره)

این مدرسه به همت مرحوم حجت الاسلام والمسلمین قابل در مساحت ۷۰۰ متر و بازیرنمایی در حدود ۲۵۰ متر آغاز بنا شد. پس از درگذشت مرحوم قابل تکمیل بنا توسط حجت الاسلام والمسلمین حیدری امام جمعه فریمان انجام گرفت. این مدرسه با ۹ حجره، یک مدرس، کتابخانه و سرویسهای بهداشتی و... در سال ۱۳۷۳ ش. تکمیل و افتتاح شد.

