

## Growing Trend of Social Damages in Khorassan Province Between 1996 and 2004 Based on Geographical Position

Ramazanali Ghaderi<sup>1</sup>

### Abstrate

**Aim:** The social damages phenomenon has been one of the most sophisticated problems and challenges of humanity in the current century, as well as the past one, which has engaged millions of people.

It has developed increasingly and resisted all intervention methods have, In this research attempts have been directed and focused on presenting the six-year development trend of popular social damages (suicide, murder, divorce, traffic offenses, juvenile delinquency, sexual crimes, home-abandoning, etc) In the form of G.I.S.

The overall goal of this research is to conduct a descriptive study on the development trend of social damages in the country and Khorassan province, based on geographical position.

**Method :** This is a descriptive research, the sample of which includes and studies all official data available at the reevant executive organizations and systems. The SPSS software has been used to analyze the central and dispersion indexes (such as average, mean, symbol, variance, standard deviation, etc.), and the results have been presented in the form of G.I.S.

**Result :** This research provides a comprehensive image of the growing of the growing trend of social damages, which is spreading. Furthermore, the measures taken have had no notable effect in controlling effect on the development of these damages. It is recommended that the intervention methods and analytic approaches be revised.

**Keywords :** Social damages, murder, home abandoning, divorce, sexual abuse, juvenile delinquency

1-Faculty member, university of social welfare & Rehabilitation

## روند رشد آسیب های اجتماعی استان خراسان بر اساس موقعیت جغرافیایی طی سالهای ۸۲-۷۶

رضانعلی قادری\*

### چکیده

هدف: پدیده آسیب های اجتماعی از جمله مشکلات عمده بشری در قرن حاضر و گذشته بوده که میلیونها انسان را درگیر خود نموده است. روند رشد آن رو به گسترش بوده و روشهای مداخله ای نیز تأثیر قابل ملاحظه ای در آن نداشته است (۱). در این تحقیق سعی شده روند رشد ۶ ساله آسیب های اجتماعی شایع (قتل، طلاق، تخلفات راهنمایی، جرائم اطفال، جرائم جنسی، فرار از منزل) بصورت GIS نشان داده شود. هدف کلی تحقیق مطالعه توصیفی روند رشد آسیب های اجتماعی خراسان با توجه به موقعیت جغرافیایی بوده است.

روش: تحقیق توصیفی است که نمونه آن کل اطلاعات رسمی موجود در دستگاه های اجرایی مربوطه، مورد بررسی و مطالعه قرار گرفته است. از نرم افزار SPSS جهت تجزیه و تحلیل شاخصهای مرکزی و پراکندگی (شامل میانگین، میانه، نماد، واریانس، انحراف استاندارد و...) استفاده شده و نتایج آن به صورت GIS ترسیم شده است.

نتایج: این تحقیق تصویری جامع از روند رشد آسیبهای اجتماعی را نشان می دهد که در حال گسترش است. بعلاوه اقدامات انجام شده تأثیر قابل ملاحظه ای در کنترل و کاهش آنها نداشته است. عوامل اجتماعی، اقتصادی، فرهنگی و جغرافیایی تأثیر بسزایی بر رشد آسیبها دارد. پیشنهاد می شود روشهای مداخله ای و رویکردهای تحلیلی آسیبهای اجتماعی بازنگری شود.  
واژگان کلیدی: آسیبهای اجتماعی، قتل، فرار، طلاق، جرائم جنسی، جرائم اطفال.

### بر تال جامع علوم انسانی

\* عضو هیات علمی دانشگاه علوم بهزیستی و توانبخشی

مقدمه

زندگی اجتماعی انسان پدیده‌ای به غایت پیچیده است، در هم تنیدگی نهادها و سازمانها با انسانها چنان مجموعه‌ای را فرا روی بشر قرار داده است؛ که نگرستن به آن مستلزم بینشی عمیق، کلی‌گرا و علمی است (۱- below).

یکی از پیامدهای زندگی اجتماعی آدمی شکلگیری آسیب‌های اجتماعی است. آسیب‌های اجتماعی همانند آسیب‌های جسمی و بیماری‌های مختلف بدنی، در تمام اعضا پیکر جامعه مخصوصاً قشر جوان و مولد می‌توانند رسوخ کنند و حتی باعث سقوط و انحطاط جامعه گردند (۳ و ۱).

شاید نتوان جامعه بدون آسیب را تصور کرد چرا که زندگی اجتماعی، خود به خود آسیب به همراه دارد اما شناخت و کنترل آن، از انتشار بی‌رویه جلوگیری خواهد کرد. شیوع آسیب‌های اجتماعی در یک جامعه، تهدیداتی در زمینه‌های مختلف مخصوصاً امنیت ملی ایجاد می‌نماید. امنیت ملی یک کشور مرهون رعایت قوانین و عمل بر طبق هنجارهای پذیرفته شده اجتماعی می‌باشد در حالی که آسیب‌های اجتماعی و گسترش آن نشانه انحراف از قوانین و هنجارهای پذیرفته شده جامعه می‌باشد.

از طرف دیگر افزایش مهاجرت از روستاها به شهرها و از شهرهای کوچک به شهرهای بزرگ، حاشیه‌نشینی، آلودگی، بیکاری، تضاد فرهنگی، تکدی‌گری و ... افزایش یافته که خود زمینه‌ای برای گرایش افراد به آسیب‌های اجتماعی محسوب می‌شوند گسترش حاشیه‌نشینی با توجه به مسایل خاص خود بعضاً باعث تهدید امنیت ملی می‌گردد (۲-).

از طرف دیگر آسیب‌های اجتماعی یک مانع عمده و اساسی در روند توسعه سیاسی اقتصادی محسوب می‌شود. افزایش آسیب دیدگان اجتماعی مخصوصاً با کاهش سن ابتلا به آسیب، سبب می‌گردد قشر عظیمی از احاد جامعه مخصوصاً جوانان که جز اقشار مولد اجتماع می‌باشند از گردونه تولید و فعالیت خارج شده و به قشر مصرف‌کننده جامعه اضافه می‌شوند.

آسیب‌های اجتماعی مثل حلقه‌ها متصل بهم، زنجیره‌ای هستند که گسترش یکی از آنان آسیب‌های دیگری در پی خواهد داشت (۴ و ۱).

از طرفی مداخلات انجام شده تاکنون جنبه درمانی داشته و به موضوع پیشگیری اولیه توجه چندانی نشده است؛ که این خود یکی از عوامل افزایش آسیب‌های اجتماعی است. بطور کلی با توجه به مباحث مطرح شده آسیب‌های اجتماعی در عصری که ما در آن زندگی می‌کنیم تلخ محسوب می‌شود ولی باید آن را باور و پذیرفت. نکته اساسی، در ابتدا پذیرش این واقعیت است که آسیب‌های اجتماعی در جامعه رو به گسترش است و امنیت جامعه را به طور جدی تهدید می‌کند و مانع عمده‌ای در روند توسعه اقتصادی و اجتماعی محسوب می‌گردد (۴ و ۵ و ۶).

پس باید با یک برنامه منسجم و علمی به مقابله با روند رو به گسترش آن اقدام نمود تا بتوان از یک طرف زمینه بروز آسیب‌ها را کاهش داد، از طرف دیگر زمینه بازگشت مجدد آسیب دیدگان اجتماعی را به جامعه فراهم نمود.

لازمه هر گونه برنامه ریزی جهت مقابله با روند رو به گسترش آسیب‌های اجتماعی، شناخت وضعیت موجود کشور و استانها در زمینه توزیع کمی و کیفی آسیب‌های اجتماعی می‌باشد. به همین منظور توزیع پراکندگی آسیب‌های اجتماعی استان خراسان مورد بررسی قرار می‌گیرد. این طرح با همکاری سازمان پزشکی قانونی، نیروی انتظامی، دادگستری، دانشگاه، سازمان زندانها، استانداری و فرمانداری انجام گرفته است.

امید است با ترسیم روند آسیب‌های استان بتوان گام موثری در برنامه ریزی برای پیشگیری و مقابله با روند رو به افزایش آسیب‌ها برداشت.

روش تحقیق

تحقیق حاضر توصیفی است و هدف تحقیقات توصیفی، توصیف متغیرهای موجود و آنگونه که تحقق یافته‌اند می‌باشد. در این بررسی نیز متغیرهای مورد مطالعه یعنی میزان شیوع انواع آسیب‌های اجتماعی بررسی شده‌اند. لذا طرح تحقیق توصیفی و از نوع زمینه‌یابی محسوب می‌شود.

خراسان شهرستانهای استان که از طریق سازمان برنامه و بودجه طی سالهای ۸۳-۷۵ جمع آوری شده بودند به آن اضافه گردید.

### نحوه جمع آوری اطلاعات

داده های لازم در پژوهش حاضر از سازمانها و دستگاههای دولتی مربوطه به شرح زیر تهیه شده است .

- اطلاعات مربوط به پرونده های بررسی شده در دادگاههای کشور از اداره کل امار و خدمات ماشینی دادگستری
- داده های مربوط به طلاق سازمان ثبت و احوال
- اطلاعات مربوط به خودکشی از سازمان پزشکی قانونی ، معاونت سیاسی و امنیتی استانداری
- اطلاعات مربوط به مفاسد اجتماعی از دادگستری و معاونت اجتماعی نیروی انتظامی و سازمان بهزیستی خراسان
- آمار جمعیت ایران در سال ۱۳۷۵ و برآورد آن برای سالهای ۷۶ تا ۸۲ به تفکیک سن ، جنس استان خراسان و شهرستانها از مرکز آمار ایران

### روش تجزیه و تحلیل اطلاعات

شاخص آماری مورد نظر در این تحقیق شاخصهای مرکزی (شامل میانگین ، میانه ، نماد ) و شاخصهای پراکندگی شامل (واریانس ، انحراف استاندارد ، دامنه تغییرات ، انحراف چارکی ) بوده است که با استفاده از نرم افزارهای آماری SPSS و نرم افزار بررسی اطلاعات جغرافیایی GIS انواع آسیبهای اجتماعی مورد تجزیه و تحلیل قرار گرفته است . از این روش بیشتر در جغرافیا ، کشاورزی ، صنعت و معدن ... استفاده می شود و کمتر در مسائل اجتماعی از آن استفاده شده است . با استفاده از این روش می توان به راحتی چگونگی رشد و پراکندگی آسیب های اجتماعی در کشور منطقه و شهرها را نشان داد .

در این روش شدت پراکندگی آسیبهای اجتماعی در ۴ الی ۵ درجه اندازه گیری می شود و با رنگهای متفاوت در نقشه جغرافیایی نشان داده می شود . مقایسه رنگها بعنوان مثال : قرمز ، صورتی ، زرد و سفید در نقشه میزان پراکندگی

### جامعه آماری

جامعه آماری مورد بررسی در پژوهش حاضر کلیه افراد مبتلا به انواع آسیب های اجتماعی هستند که از سال ۱۳۷۵ تا ۱۳۸۳ و به دلیل انجام رفتاری برخلاف هنجارهای قانونی و اجتماعی دستگیر و به مراکز قضایی و انتظامی ارجاع شده اند و محاکم قضایی و انتظامی برای آنان احکام لازم را صادر کرده است . و همچنین کلیه افرادی که به دلیل اختلافات خانوادگی زندگی زناشویی خود را بهم زده و طلاق داده و در مراکز رسمی طلاق آنان ثبت شده است . همچنین کلیه افرادی که به هر دلیل اقدام به خودکشی نموده و به زندگی خود خاتمه داده اند و پزشک قانونی خودکشی آنان را تایید کرده است و بلاخره کلیه زندانیان استان طی سال های مورد بررسی جز جامعه آماری محسوب می شوند که پرونده آنها در آرگانها و دواير دولتی مشهد و استان خراسان ثبت شده است . آمار غیر رسمی (سیا) در این تحقیق آورده نشده و محققان بعدی آمار دقیق تر و جامع تری از کل آسیب های استان خراسان را به دست خواهند آورد.

### نمونه و روش نمونه گیری

در این پژوهش کل جامعه آماری آسیبهای اجتماعی که در بالا توضیح داده شده مورد مطالعه قرار گرفته اند و انواع آسیبهای اجتماعی قتل ، ایراد ضرب و جرح ، طلاق ، جرائم اطفال ، سرقت ، تخلفات راهنمایی و رانندگی ، اعمال منافعی عفت و برخی از اطلاعات در مورد خودکشی و دختران فراری و کودکان خیابانی و زنان خیابانی جمع آوری شده است .

### ابزار پژوهش

ابزار پژوهش در این بررسی چک لیستی بود که پس از مطالعه پرونده های موجود در دادگستری ، نیروی انتظامی ، سازمان زندانها ، بهزیستی ، استانداری ، فرمانداری و اطلاعاتی که از طریق وزارت کشور در خصوص آسیب های اجتماعی شامل طلاق ، دختران فراری ، جرائم جنسی ، اعمال منافعی عفت ، سرقت ، قتل ، جرائم اطفال ، تخلفات راهنمایی و رانندگی ، تکمیل گردید. سپس اطلاعات مربوط به جمعیت استان

طبس ۲۳/۳۹، تایباد ۲۶/۶۹ می باشد. میانگین استان ۵۶/۵۵ بوده و مشهد ۵۷/۱۱ از میانگین استان بالاتر می باشد. نقشه شماره ۲)

**میانگین میزان عمومی قتل طی سالهای ۸۲-۷۶ به تفکیک شهرستان در استان خراسان**

با مشاهده جدول نمودارستونی و نقشه جغرافیایی می توان نتیجه گرفت میانگین میزان عمومی قتل در هر ۱۰۰ هزار نفر در استان بالاترین آمارمربوط به شهرستانهای خواف ۱۰/۷۷۵، سرخس ۱۰/۷۲، بجنورد ۱۰/۲۴۵، و کمترین آمار مربوط به طبس ۰/۷۸ و نهبندان ۱/۵ می باشد. میانگین استانی ۹/۴۷۵ می باشد و مشهد ۹/۸۴ از میانگین استان بالاتر می باشد. نقشه شماره ۳)

**میانگین میزان عمومی طلاق طی سالهای ۸۲ تا ۷۶ به تفکیک شهرستان در استان خراسان**

با مشاهده جدول نمودارهای ستونی و نقشه جغرافیایی می توان نتیجه گرفت میانگین میزان عمومی طلاق در هر ۱۰ هزار نفر در استان بالاترین آمارمربوط به شهرستانهای مشهد ۳۸/۶۵، نیشابور ۲۸/۴۲۷، بجنورد ۲۱/۵۵ می باشد و کمترین آمار طلاق مربوط به نهبندان ۳/۹۸ و طبس ۶ می باشد. میانگین استان ۲۲/۸۷ بوده و مشهد با ۳۸/۶۵ از میانگین استانی بالاتر می باشد. نقشه شماره ۴)

**میانگین میزان عمومی سرقت طی سالهای ۸۲ تا ۷۶ به تفکیک شهرستان در استان خراسان**

با مشاهده جدول نمودار ستونی و نقشه جغرافیایی می توان نتیجه گرفت میانگین میزان عمومی سرقت در هر ۱۰ هزار نفر در استان بالاترین آمارمربوط به شهرستانهای سرخس ۴۹/۹۰، چناران ۴۵/۳۷، مشهد ۴۰/۹۵ و کمترین آمار مربوط به تایباد ۸/۹۱، قاینات ۱۲/۰۲، نهبندان ۱۴/۵۱ می باشد. میانگین آمار استان ۳۵/۳۳ می باشد و مشهد با ۴۰/۹۵ از میانگین استان بالاتر است.

آسیب‌های اجتماعی را نشان می دهد. با مقایسه نقشه ها طی چندسال به راحتی می توان شدت آسیب ها در شهرستانهای مختلف و رشد و پیشرفت آن را مشاهده کرد. استفاده از این روش سئوالات زیادی را برای محققان طرح می کند و اساتید، دانشجویان و برنامه ریزان اقتصادی و اجتماعی به راحتی می توانند از اطلاعات موجود استفاده کنند. و برنامه های اجرایی جهت پیشگیری اولیه و ثانویه را طراحی و به مورد اجراء گذارند.

### نتایج

نتایج بدست آمده در مورد آسیب های اجتماعی قتل، ایراد ضرب و جرح، طلاق، سرقت، جرائم اطفال، اعمال منافی عفت، دختران فراری، معتادین، کودکان خیابانی، زنان خیابانی بصورت جدول، نمودار و نقشه های جغرافیایی نشان داده شده است که در این مقاله ۶ مورد از آنها ارائه شده است. در بخش اول ۶ آسیب شایع به تفکیک شهرستان با توجه به شاخص GIS شامل طلاق، قتل، جرائم اطفال، سرقت، اعمال منافی عفت، ضرب و جرح طی ۶ سال بررسی شده است. در بخش دوم به بررسی وضعیت آسیب‌های اجتماعی فوق طی سالهای ۷۶-۸۲ به تفکیک شهرستان پرداخته است و در جمع بندی نهایی به صورت نقشه GIS نمایش داده شده است. از مقایسه میزان روند رشد آسیبها هر سال می توان نوسانات مختلف شهرستانها را در سالهای مختلف در استان خراسان تشخیص داد. این مقادیر به صورت طیفی رنگی از کم تا پررنگ انتخاب شده است که از کم به زیاد مشخص کننده هر آسیب مورد نظر است.

نقشه شماره ۱)

**میانگین میزان عمومی ضرب و جرح طی سالهای ۸۲-۷۶ به تفکیک شهرستان در استان خراسان**

با مشاهده جدول ستونها و نقشه جغرافیایی می توان نتیجه گرفت میانگین میزان عمومی ضرب و جرح در هر ۱۰ هزار نفر در استان بالاترین آمارمربوط به شهرستانهای شیروان ۹۵/۵۵، سرخس ۸۶/۴۵، قوچان ۸۶/۱۶۱ و کمترین آمار مربوط به

نقشه شماره ۵)

میانگین میزان عمومی جرائم اطفال طی سالهای ۸۲ تا ۷۶ به تفکیک شهرستان در استان خراسان با مشاهده جدول نمودار ستونی و نقشه جغرافیایی می توان نتیجه گرفت میانگین میزان عمومی جرائم اطفال در هر ۱۰۰ هزار نفر در استان بالاترین آمار مربوط به شهرستانهای قوچان ۴۳/۳۲، درگز ۴۰/۳۹، کاشمر ۳۷/۹۷ و کمترین آمار مربوط به سرخس ۱/۹۷، قاین ۴/۴۹، خواف ۶/۳۲ می باشد. میانگین آمار استان ۳۹/۹۰ می باشد و مشهد با ۱۹/۳۳ از میانگین استان پائین تر می باشد

نقشه شماره ۶)

میانگین میزان عمومی اعمال منافی عفت طی سالهای ۸۲ تا ۷۶ به تفکیک شهرستان در استان خراسان با مشاهده جدول ، نمودار ستونی و نقشه جغرافیایی می توان نتیجه گرفت میانگین میزان عمومی اعمال منافی عفت در هر ۱۰ هزار نفر در استان بالاترین آمار مربوط به شهرستانهای درگز ۲۰/۰۱، مشهد ۱۹/۴۲، قوچان ۱۶/۵۷، و کمترین آمار مربوط به بردسکن ۳/۵۴، سرخس ۳/۷۳، فریمان ۴/۴۷ می باشد. میانگین آمار استان ۲۳/۹۹ و مشهد با ۱۹/۴۲ از میانگین استانی پائین تر می باشد



پژوهشگاه علوم انسانی و مطالعات فرهنگی  
رتال جامع علوم انسانی

# میانگین میزان عمومی ضرب و جرح

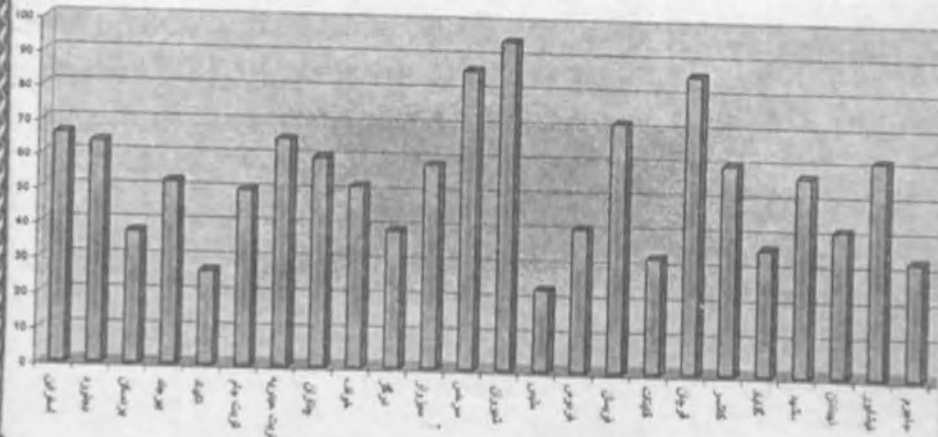
سالهای 76-82

نقشه شماره ۱۱



پژوهشگاه علوم انسانی و مطالعات فرهنگی  
رتال جامع علوم انسانی

میانگین میزان عمومی ایراد ضرب و جرح



نام شهرستان	جمعیت	میانگین عمومی ضرب و جرح در هر ده هزار نفر
اسفراین	۱۲۹۶۲۲	۲۲/۰۲۲
بجنورد	۵۵۱۰۴۰	۲۲/۲۸
بیرجند	۷۰۰۴۱	۲۷/۲۵
بوسجید	۲۰۲۲۲۲	۵۲/۳۵
تایباد	۱۲۹۵۸۸	۲۲/۲۵
تربت جام	۲۲۹۲۹۲	۵۰/۲۲
تربت حیدریه	۲۲۰۲۲۲	۲۵/۲۱
قزوچان	۱۱۲۲۲۲	۲۰/۲۵
خواف	۱۰۰۲۵۵	۵۲/۵۵
درگز	۳۵۹۵۷	۳۹/۵۲
ساری	۵۵۹۲۲۲	۵۸/۲۵
سرخس	۸۰۴۲۱	۲۲/۲۵
شیراز	۱۵۵۲۱۲	۲۵/۵۵
طبس	۲۵۱۲۵	۲۲/۲۲
فردوس	۲۵۲۰۵	۲۲/۲۲
فریمان	۳۵۲۸۱	۲۲/۴۱
کاشمر	۲۲۲۲۲	۲۲/۲۱
کنازک	۲۵۲۲۲۰	۲۲/۲۱
کاشمر	۲۰۴۲۲۲	۲۰/۲۲
کنازک	۱۱۲۲۲۱	۲۲/۲۲
مشهد	۲۵۵۲۲۲	۵۲/۲۱
نهبندان	۲۲۰۲۲	۲۲/۲۱
نیشابور	۵۵۲۲۲۱	۲۲/۲۲
جاجرم	۵۵۱۲۲	۲۲/۲۲
نهبندان	۲۵۲۲۲۲	۵۲/۲۱

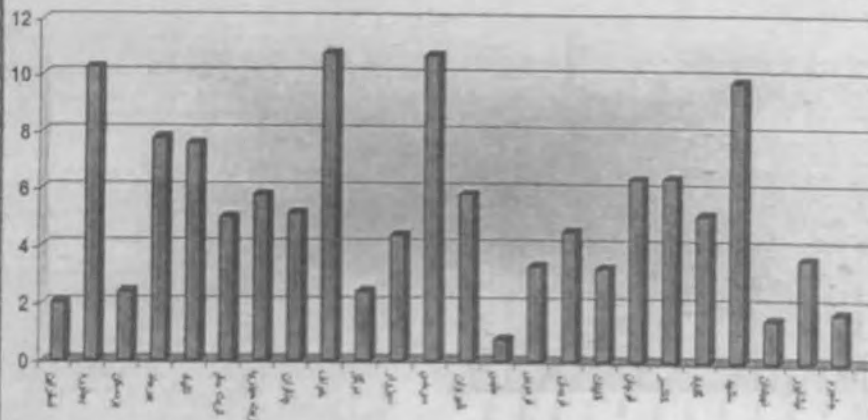
# میانگین میزان عمومی قتل سالهای 76-82

نقشه شماره ۲



نام استان	جمعیت	میانگین عمومی قتل در هر ۱۰۰ هزار نفر
اصفهان	۱۶۹۶۲۲	۲/۰۱
استرآباد	۴۵۵۰۴۰	۱۰/۳۵۵
ایلام	۲۰۰۴۱۱	۲/۵۰۳
ایرانشهر	۲۰۲۲۲۲	۲/۲۸
ایلیان	۱۳۶۵۸۸	۶/۵۹۳
ارده	۲۲۹۸۶۹	۵/۰۰۵
ارمنستان	۲۲۰۸۸۲	۵/۲۸
اصفهان	۱۶۹۶۲۲	۵/۲۲۱
اصفهان	۱۰۰۲۵۴	۱۰/۲۲۵
اصفهان	۸۵۹۴۷	۲/۴۰۴
اصفهان	۸۸۸۶۲۲	۸/۲۲
اصفهان	۸۰۲۴۹	۱۰/۲۲
اصفهان	۱۵۵۲۱۲	۵/۸۲
اصفهان	۶۵۱۹۴	۰/۲۸
اصفهان	۹۲۷۰۵	۳/۲۹
اصفهان	۸۲۷۸۹	۸/۵۱
اصفهان	۱۲۸۲۲۲	۳/۲۲
اصفهان	۲۵۸۲۲۰	۴/۲۸
اصفهان	۲۰۴۸۸۶	۴/۲۲
اصفهان	۱۱۲۲۲۱	۵/۱۸
اصفهان	۲۲۵۲۲۲	۹/۸۴
اصفهان	۸۲۰۸۲	۱/۲۰
اصفهان	۸۵۱۸۸۸	۴/۵۸
اصفهان	۵۸۸۸۸	۱/۲۵
اصفهان	۶۵۲۸۲۲	۹/۲۲

میانگین میزان عمومی قتل





## میانگین میزان عمومی طلاق سالهای 76-82

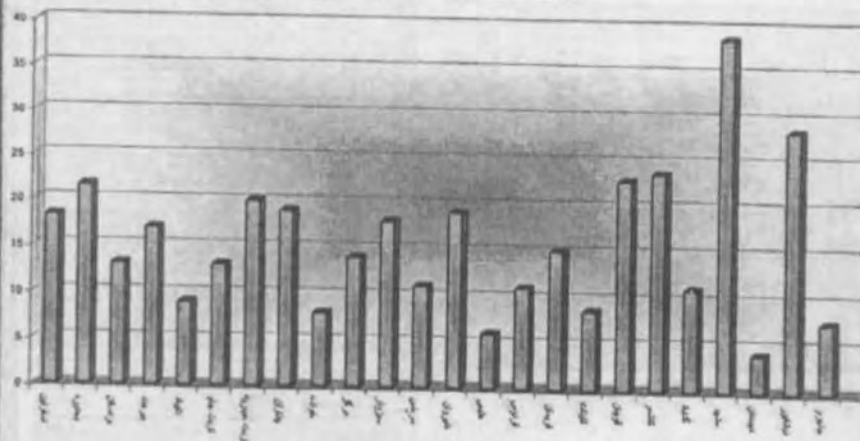
نقشه شماره ۳



پژوهشگاه علوم انسانی و مطالعات فرهنگی  
رتال جامع علوم انسانی

نام استان	عمود	میانگین عمومی طلاق در هر ۱۰ هزار نفر
اسفهان	۱۲۸۶۲۷	۱۸/۱۵۵
بجنورد	۴۸۰۰۰	۲۱/۵۵
بوشهر	۲۰۰۴۱	۱۲
بیرجند	۲۰۲۲۲۲	۱۲
تهران	۱۲۹۵۵۸	۹
خراسان جنوبی	۲۲۹۵۶۹	۱۲
خراسان خدیویه	۲۲۰۸۸۲	۲۰
خراسان شمالی	۱۱۲۲۲۲	۱۹
خواف	۱۰۰۲۵۲	۸
درگز	۵۵۹۴۲	۱۲
سبزوار	۴۸۸۲۲	۱۸
سرخس	۲۰۴۲۹	۱۱
سمنان	۱۵۵۲۱۸	۱۹
فارس	۲۵۱۹۴	۶
فردوس	۵۲۰۰	۱۱
قزوین	۸۵۲۸۹	۱۵
قزوین	۱۲۸۹۲۲	۸/۲۱
قزوین	۲۵۸۹۲۰	۲۲/۷۷
کاشغر	۲۰۴۱۳۶	۲۲/۷۱
کاشغر	۱۲۲۲۹۱	۱۱/۱۲۸
مشهد	۲۱۵۲۲۲۸	۲۸/۲۵
نهبندان	۲۲۰۱۲	۲/۹۸
بجنورد	۴۵۱۲۱۸	۲۸/۲۲
جاجرم	۲۱۱۸۸	۷/۵
اسفهان	۲۵۲۱۲۲۲	۲۲/۸۲

میزان میانگین عمومی طلاق



# میانگین میزان عمومی سرفقت

سالهای 76-82

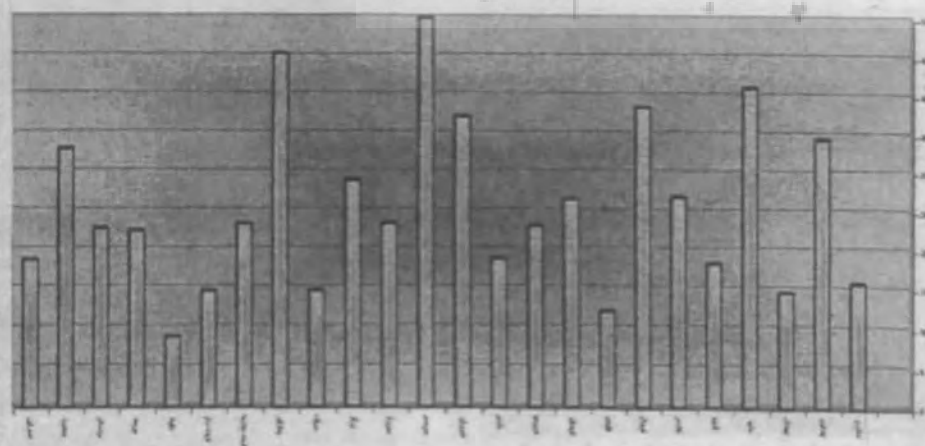
نقشه شماره ۴



نام استان	جمعیت	میانگین عمومی سرفقت در هر ۱۰۰ نفر
اسفراين	۱۷۶۲۲	۱۸/۵۸
اصفهان	۴۴۰۲۰	۲۷/۷۳
اردبیل	۲۰۰۴۱	۲۲/۵۴
ارجمند	۲۰۲۲۲	۲۲/۳۵
ایلام	۱۳۵۵۸	۸/۶۱
ایرانشهر	۲۲۸۶۹	۱۸/۶۰
ایرین خاور	۲۷۰۸۸	۲۲/۷۲
ایرین غرب	۱۱۷۲۲	۲۵/۲۲
خراسان	۱۰۰۷۵	۱۲/۲۲
خراسان جنوبی	۸۵۹۲	۲۲/۶۰
سراسر	۴۵۸۲۲	۲۲/۱۵
سرخس	۸۰۴۲	۲۸/۶۰
شیراز	۱۵۴۲۲	۲۲/۰۱
طبرستان	۲۵۱۲	۱۸/۷۰
فارس	۲۴۰۵	۲۲/۳۵
فارس جنوبی	۴۲۸۸	۲۲/۲۲
گلستان	۱۲۸۲۲	۲۲/۰۲
قزوین	۲۵۸۲۰	۲۸/۳۸
گلهر	۲۰۴۱۸	۲۲/۷۸
کابل	۱۲۲۲۱	۱۸/۲۲
کابل جنوبی	۲۵۲۲۲	۲۰/۲۵
کابل شرقی	۲۲-۸۲	۲۰/۵۱
کابل غربی	۴۵۱۲۱	۲۲/۲۲
کابل مرکزی	۴۱۲۱	۱۸/۲۲
کابل شمالی	۲۵۱۲۲	۲۵/۲۲

پژوهشگاه علوم انسانی و مطالعات فرهنگی

## میانگین میزان عمومی سرفقت





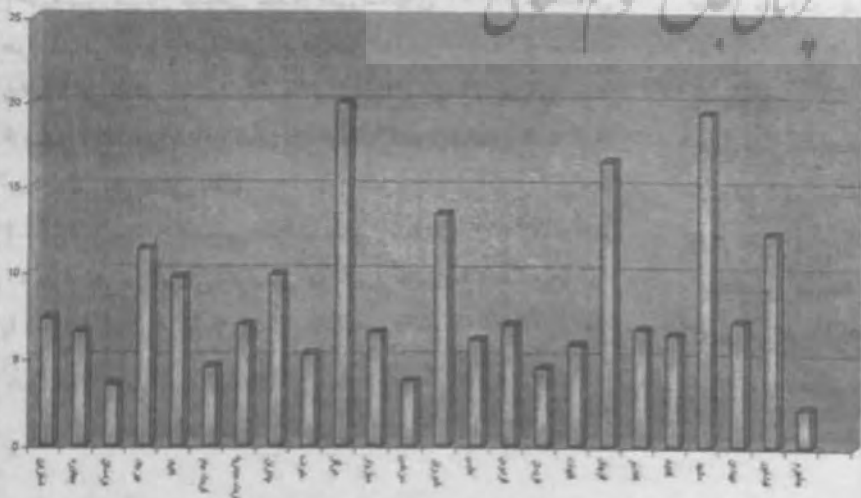
## میانگین میزان عمومی اعمال منافی عفت سالهای 76-82

نقشه شماره ۶



نام منطقه	جمعیت	میانگین عمومی اعمال منافی عفت در هر ۱۰ هزار نفر
اشتراین	۱۲۹۶۲۲	۲/۳۳
بجنورد	۵۵۲۰۶۰	۶/۲۸
بردسکن	۷۰۰۴۱	۳/۵۲
بهرز	۳۰۲۲۳۳	۱۱/۳۹
تکاب	۱۳۹۵۸۱	۶/۵۲
تربت جام	۲۲۹۶۹۹	۴/۵۹
تربت حیدریه	۳۲۰۸۸۳	۶/۲۶
چابکده	۱۱۷۲۵۳	۹/۵۶
خواف	۱۰۰۲۵۵	۵/۲۶
مرکز	۲۵۹۴۶	۲۰۰/۰۱
سیروان	۲۵۸۶۲۳	۶/۵۸
سرخس	۲۰۴۴۹	۳/۷۳
شیراز	۱۵۵۲۶۶	۱۳/۵۱
طبس	۶۵۱۹۵	۴/۰۶
فردوس	۹۴۷۰۵	۶/۳۴
فریمان	۸۴۲۸۹	۴/۲۲
کاشمر	۱۳۸۶۹۲	۵/۲۲
قزوین	۲۵۸۹۷۰	۱۶/۵۷
کاشمر	۲۰۴۱۸۶	۴/۳۹
کاشمر	۱۱۳۳۹۱	۴/۳۹
مکریان	۲۴۵۶۶۸	۱۱/۲۲
نهبندان	۲۷۰۸۲	۲/۳۴
نوشهر	۱۵۱۵۱۸	۱۲/۳۳
جاجرود	۵۶۱۸۸	۲/۲۸
اصفهان مرکزی	۲۵۶۱۴۶۶	۲۲/۸۹

میانگین میزان عمومی اعمال منافی عفت



بحث و نتیجه گیری

بررسی توصیفی و تجزیه و تحلیل آماری به وسیله نرم افزار Spss و نرم افزار G.I.S نشان می دهد که روند آسیبهای اجتماعی در شهرستانهای استان رو به رشد و پیشرفت می باشد .

این رشد و افزایش آماری آسیبهای اجتماعی در شهرستانهای پرجمعیت و بزرگ که از جمعیت مهاجر و حاشیه نشین برخوردار هستند از شتاب بیشتری برخوردار است . و در شهرستانهای که تغییرات اجتماعی - فرهنگی و اقتصادی کمتر است . روند رشد آسیبهای اجتماعی نیز کمتر می باشد . آسیبهای مورد مطالعه شامل قتل ، ایراد ضرب و جرح ، طلاق ، جرایم اطفال ، سرقت ، تخلفات راهنمایی و رانندگی ، اعمال منافعی عفت ، و برخی اطلاعات در مورد دختران فراری ، کودکان خیابانی و جمع آوری شده است که نتایج زیر بدست آمده است .

۱- میانگین میزان عمومی ضرب و جرح طی سالهای ۸۲-۷۶ در استان خراسان میانگین استانی ۵۶/۵۵ در ۱۰ هزار نفر بوده است مشهد با ۵۷/۱۱ از میانگین استانی بالاتر بوده و مجموع رشد ۶ ساله ۳/۰۹ نفر می باشد که نشانگر افزایش این آسیب طی دوره می باشد .

۲- میانگین میزان عمومی قتل طی سالهای ۸۲-۷۶ در استان خراسان میانگین استان ۹/۴۷۵ در ۱۰ هزار نفر می باشد مشهد با ۹/۸۴ از میانگین استانی بالاتر است و در مجموع رشد ۶ ساله ۰/۱۶ می باشد که نشانگر کاهش میزان عمومی قتل طی این سالها می باشد .

۳- میانگین میزان عمومی طلاق طی سالهای ۸۲-۷۶ در استان خراسان در هر ۱۰ هزار نفر میانگین استان ۲۲/۸۷ و مشهد ۲۸/۶۵ می باشد که از میانگین استان بالاتر بوده و مجموع رشد ۶ ساله ۲/۴۷ نفر در ده هزار نفر است که نشانگر رشد این آسیب طی دوره می باشد .

۴- میانگین میزان عمومی سرقت طی سالهای ۸۲-۷۶ در هر ۱۰ هزار نفر در استان خراسان میانگین استان ۳۵/۳۳ ، مشهد با ۴۰/۹۵ که از میانگین استان بالاتر می باشد که نشانگر رشد این آسیب طی دوره می باشد .

۵- میانگین میزان عمومی جرائم اطفال در هر ۱۰۰ هزار نفر طی سالهای ۸۲-۷۶ در استان خراسان میانگین استان ۳۹/۹۰ . مشهد با ۱۹/۷۰ که از میانگین استانی پائین تر است مجموع رشد ۶ ساله آن ۱۸/۱۲ در یکصد هزار بوده که نشانگر افزایش این آسیب طی دوره می باشد .

۶- میانگین میزان عمومی اعمال منافعی عفت در هر ده هزار نفر طی سالهای ۸۲-۷۶ در استان خراسان میانگین استان ۲۳/۹۹ و مشهد ۱۹/۴۲ که از میانگین استان کمتر می باشد مجموع رشد ۶ ساله ۱۰/۵۴ در ۱۰ هزار نفر بوده که نشانگر رشد این آسیب طی دوره می باشد .

اولین نتیجه کلی که می توان گرفت آن است که در آسیبهای خودکشی ، معتادان ، سرقت ، فراریان ، جرایم جنسی ، طلاق استان از میانگین کشوری بالاتر بوده و در قتل و نزاع دسته جمعی از میانگین کشوری پایین تر است .

دومین نتیجه کلی گفته می شود آن است که استان خراسان در آسیبهای ، میزان عمومی ضرب و جرح ، طلاق ، سرقت ، جرائم اطفال ، اعمال منافعی عفت طی سالهای ۸۲-۷۶ رشد داشته است و تنها در مورد قتل کاهش داشته است . مشهد بعنوان مرکز استان و پرجمعیت ترین شهر و خصوصاً جمعیت ۷۰۰/۰۰۰ نفری حاشیه نشین در آسیبهای ضرب و جرح ، قتل ، طلاق ، سرقت ، تخلفات راهنمایی و رانندگی از میانگین استان بالاتر است و در موارد اعمال منافعی عفت و جرائم اطفال از میانگین استان پائین تر است .

سومین نتیجه کلی دیگری که می توان گرفت آن است که آسیبهای منافعی عفت ، ضرب و جرح ، طلاق ، قتل ، جرائم اطفال ، سرقت ، در شهرستانهای شمالی استان خراسان از شیوع بیشتری برخوردار است . این موضوع سئوالات گوناگون تحقیقی را مطرح می کند که محققین می توانند به بررسی آن بپردازند . چهارمین نتیجه کلی دیگری که می توان گرفت آن است که در شهرستانهای مرزی میزان شیوع آسیبها بیشتر از شهرستانهای مرکزی و غربی است .

پنجمین نتیجه کلی که می توان گرفت روند رشد آسیبهای اجتماعی در استان روبه رشد بوده در برخی شهرستانها رشد از سرعت بیشتری برخوردار است .

پیشگیرانه و مداخله ای خود در زمینه آسیبهای اجتماعی بنماید.

از روشهای قضایی و انتظامی کمتر استفاده شود و بیشتر از رویکردهای علمی مانند روانشناسی، جامعه شناسی، مددکار اجتماعی، جرم شناسی در تبیین و مداخلات روانی - اجتماعی استفاده شود.

این تحقیق قطره ای بود از دنیای بیکران مسائل اجتماعی که سئوالات گوناگونی را برای محقق و پژوهشگران طرح نموده است. امیدواریم با انجام تحقیقات کاربردی بتوانیم به ارتقاء کمی و کیفی در مسائل اجتماعی دست یابیم و حداقل روند رشد را ثابت نگه داریم.

ششمین نتیجه کلی که می توان گرفت آن است که اقدامات انجام شده در زمینه پیشگیری اولیه توسط دستگاههای اجرایی دولتی و N.G.O تاثیر بسزایی بر کنترل آسیبهای اجتماعی نداشته است. علاوه بر آن کلیه اقدامات انجام شده توسط دست اندازکاران در پیشگیری ثانویه که شامل اقدامات قضایی، حمایتی، فرهنگی و اجتماعی می شود نیز در کاهش آسیبهای اجتماعی و درمان آنها کم اثر بوده است.

از سوی دیگر تغییرات اجتماعی، فقر افزایش جمعیت و ... نیز در رشد آسیبهای اجتماعی تاثیر بسزایی دارد. این تحقیق به ما نشان می دهد، که باید مسئولین و برنامه ریزان بخش دولتی و غیر دولتی بازنگری جدی در رویکردهای

### منابع

- ۱- آقا بخشی، حبیب الله، آسیب شناسی اجتماعی و نقش خانواده در پیشگیری (۱۳۷۱)
- ۲- اولین همایش تبیین علمی بزه دیدگان و راهکارهای پیشگیرانه دانشگاه آزاد اسلامی واحد خوراسگان (۱۳۸۲)
- ۳- توسلی، غلام عباس، نظریه های جامعه شناسی تهران انتشارات سمت (۱۳۶۹)
- ۴- جعفر طباطبایی، سمانه السادات و همکاران (۱۳۸۳). بررسی عوامل موثر بر طلاق
- ۵- رئیس دانا، فریبرز، شادی طلب، ژاله و همکاران، مجموعه مقالات فقر در ایران (۱۳۷۹) - نشر دانشگاه علوم بهزیستی
- ۶- قادری، رمضانعلی اعتیاد ناشر سازمان بهزیستی ۱۳۸۱

پژوهشگاه علوم انسانی و مطالعات فرهنگی

رتال جامع علوم انسانی