

نقش بازآموزی اسنادی بر سبک های اسنادی زوج های ناسازگار و افزایش رضامندی زناشویی آنان

The role of attribution retraining on attributional styles of maladjusted couples and increasing their marital satisfactions.

دکتر سید جلال یونسی<sup>(۱)</sup>، علی اکبر رضاخو<sup>(۲)</sup>

دکتر اشرف السادات موسوی<sup>(۱)</sup>، دکتر سید جلال صدر السادات<sup>(۱)</sup>

Abstract:

Various investigations indicate that causal attributions used by couples have correlation with their marital satisfactions. In this research is assumed that attributional retraining can increase the marital satisfaction among helpless couples and may change their attributional styles. The attributional retraining can be defined as a method for changing the perception of couples about causes of marital events, which may happen through modification, and replacement of undesired causal attributions with desired ones. For study of the role of attributional retraining in marital satisfaction. A new method named multiple baseline design was used in this single case study. Four maladjusted couples were chosen as subjects, who involved in three stages including baseline, intervention and follow up. They attended in ten sessions starting from the first stage to follow up. The results show that after the intervention the marital satisfaction of the couples were increased and attributional styles have changed favorably.

Key words: attributional styles, marital satisfactions, attributional retraining

چکیده :

تحقیقات متعدد نشان می دهد که اسناد های علی که توسط زوجین استفاده می شود دارای ارتباط با رضایتمندی زناشویی آنان می باشد. در این پژوهش تصور بر این است که بازآموزی اسنادی می تواند رضامندی زناشویی را در میان زوجین درمانده افزایش داده می تواند سبک های اسنادی آنان را تغییر

۱- اعضای هیئت علمی پژوهشکده علوم بهزیستی و توانبخشی، گروه روان شناسی و نیازهای ویژه  
 ۲- کارشناس ارشد روان شناسی بالینی

دهد. باز آموزی اسنادی به عنوان روشی برای تغییر ادراک زوجین درباره علل وقایع زناشویی تعریف شده که می‌تواند در قالب اصلاح و جابجایی اسناد های علی نامطلوب با اسنادهای مطلوب تحقق یابد. برای مطالعه نقش باز آموزی اسنادی در رضایتمندی زناشویی، روش جدیدی که طرح چند خط پایه ای نامیده می‌شود، در این مطالعه به صورت موردی استفاده شد. آزمودنی‌ها در ۱۰ جلسه که از مرحله اول تا مرحله پیگیری را شامل می‌شد حضور یافتند. نتایج نشان داد که بعد از مداخله، رضایتمندی زناشویی زوجین افزایش یافته و سبک‌های اسنادی آنان به گونه ای مطلوب تغییر یافته است.

کلید واژه‌ها: سبک‌های اسنادی - رضایتمندی زناشویی - باز آموزی اسنادی

#### مقدمه:

شدند (به نقل از فینچام ۱۹۹۹). تحلیل اسنادی درماندگی

آموخته شده به وسیله آبرامسون و همکارانش (۱۹۷۸)

تاثیر بسیاری بر پژوهشگران اسنادی در روابط زناشویی

گذاشت که این تاثیر هم بر انواع اسنادهای اولیه بررسی شده

(اسنادهایی) و هم بر روش بررسی اسنادها مشاهده می‌شود

پس از اینکه تلویحات<sup>۱</sup> ارزیابی اسنادی در روابط زناشویی با

مشاهدات بالینی همسران تایید شد. موضوعات مسولیت

پذیری و سرزنش<sup>۲</sup> که در برداشت فرد از رویدادهای بین فردی،

مهم هستند مطرح شدند. در نتیجه ابعاد اسناد مسولیت پذیری

(برای مثال، نیت و انگیزه) موضوع مطالعه در ادبیات زناشویی

شدند. در مطالعات طولی صورت گرفته و در پژوهشهای اولیه،

اسنادها را بیشتر به عنوان پیش بینی کننده کیفیت زناشویی

در نظر می‌گرفتند. یافته‌های جدید تر نیز این مساله را تایید

می‌کند در پژوهشی که بر روی تعدادی از ازدواجهای تثبیت

با گسترش تحقیقات در نظریه اسناد، دو منبع پژوهشگران

را به سوی بررسی اسنادها در روابط زناشویی سوق داد

یکی دیدگاه کلی در توصیف مشکلات ارتباطی بود نگاه کنید

به کلی، (۱۹۷۹). که منجر به پژوهش‌هایی است که به بررسی

تفاوت میان همسران سازگار و ناسازگار پرداخت. این پژوهش

ها به شناخت بهتر تعیین کننده‌های رضایتمندی زناشویی منجر

شد که بهبود در مانهای زناشویی را نیز در برداشت (فینچام

۱۹۹۹). به علاوه به دلیل محدودیتهای رویکرد رفتاری و بی‌

توجهی آن به عوامل درون فردی (مانند شناخت‌ها و هیجاناتها)

در روابط زناشویی که در فهم رفتار آشکار زوجها مفید هستند و

این فرض که اسنادهای علی به کار رفته برای تبیین رویدادهای

زناشویی توسط زوج‌هایی آمده‌های متفاوتی دارد. پژوهشگران

به بررسی روابط بین اسنادها و رضایتمندی زناشویی علاقمند

۱-implications

۲- responsibility

۳- blame

شده صورت گرفت (میانگین طول مدت ازدواج ۹ سال و ۴ ماه بود) اسنادهای علی مطرح شده توسط زوجها پیش بینی کننده رضامندی زناشویی در ۱۲ ماه بعدی زندگی زناشویی بود. بررسی دیگری نشان داد که رضامندی همسران نیز میتواند اسنادها را تغییر دهد. با توجه به یافته های بدست آمده وجود رابطه علی دو جهتی<sup>۱</sup> بین اسنادها و رضامندی زناشویی مطرح شده. (به نقل از برادبری و فینچام، ۱۹۹۲ کارنی و برادبری ۱۹۷۴) بیان کردند که تغییرات فردی در اسنادها و رضامندی زناشویی همگام<sup>۲</sup> هستند. (به نقل از کارنی و برادبری، ۱۹۹۵).

ارویس<sup>۳</sup>، کلی<sup>۴</sup> و باتلر<sup>۵</sup> (۱۹۷۶) در یک پژوهش سوگیرهای عامل - ناظر<sup>۶</sup> در روابط زناشویی را مورد بررسی قرار دادند. آنها از یکی از زوجها می خواستند که تبیین اش را در مورد تعارض موجود با همسرش بنویسد و به علاوه فکر کند تبیین همسرش از این تعارض چه خواهد بود. آنها دریافتند که عاملان (زوجی که رفتار را انجام می دهد) همچون شرایط محیطی، حالت های درونی و قضاوت هایی در مورد آنچه قابل توجیه یا ضروری بود تبیین کردند، در حالی که تبیین زوج ناظر احتمال زیادی داشت که بر اساس خصوصیات عامل (تنبیل، فراموشکار، غیر مسؤول، خشن) و نگرش منفی عامل نسبت به زوج باشد (به نقل از بروین ۱۳۷۶) در یک مقایسه بر روی زوج های کم اختلاف با زوج های دارای اختلاف که به دنبال مشاوره آمده بودند؛

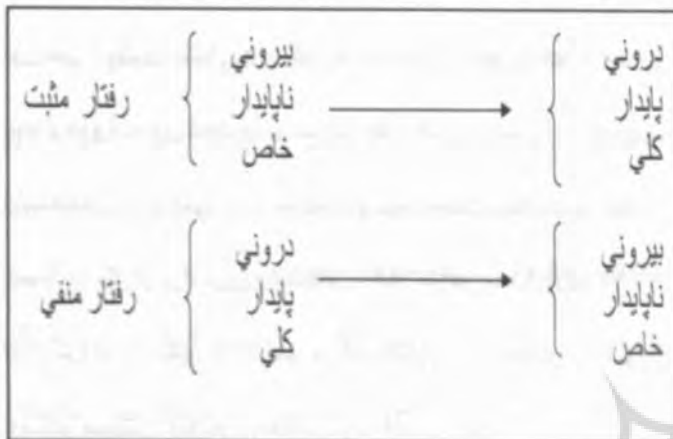
اهمیت بالینی تفاوت های عامل - زوج مورد بررسی بیشتری قرار گرفت. (فینچام، بیچ و باکوم، ۱۹۸۷). همسران دارای اختلاف اعمال خودشان را نسبت به رفتار مثبت زوج، رفتارهایی مثبت تر و سزاوار پاداش می دیدند، در حالی که علل اعمال منفی شان را نسبت به اعمال منفی زوج، به عنوان اعمال بیشتر درونی، کمتر پایدار و کمتر کلی در نظر می گرفتند. برعکس، همسران کم اختلاف برای رفتار جفت شان، نسبت به رفتار خودشان اسنادهای بی خطری می ساختند (به نقل از بروین ۱۳۷۶) نتیجه گیری کلی از شمار زیادی از مطالعات این است که، همسران دارای اختلاف به احتمال بیشتر زوج شان و روابطشان را به عنوان منبع مشکلاتشان می بینند آنها رفتار مثبت طرف مقابل خود را به عنوان بیرونی، ناپایدار و خاص، اسناد میدهند. در حالیکه رفتار منفی او را به عنوان درونی، پایدار و کلی نسبت می دهند و در پی این نتیجه گیری دچار احساس درماندگی و ناتوانی می شوند (به نقل از باکو، سایرز و دوهر ۱۹۸۹) با توجه به نتایج علی به دست آمده از تحقیقات مختلف فینچام و برادبری (۱۹۹۲) بیان نمودند که دستکاری آزمایشی اسنادهای شخص از رفتارهای همسر می تواند منجر به تغییراتی در رفتار گردد که موجب کاهش احساس های درماندگی در زوجها می شود.

فرض اصلی کاربرد شیوه باز آموزی اسنادی برای حل مشکلات زناشویی این است که زوجها دارا کهای خاصی

۱- bidirectional      ۲- Kelley  
۲- covaried          ۵- Butle  
۳- Orris                ۶- Observer - actor

زنانشوویی نائل آمده و به شناخت‌های جدیدتری دست یابند. روند تغییرات اسنادی موردنظر در شکل ۱-۱ نشان داده شده است.

**بعد از مداخله اسنادها زوج ناسازگار قبل از مداخله**



با توجه به پیشینه ذکر شده هدف اصلی پژوهش حاضر بررسی نقش بازآموزی اسنادی بر سبک اسناد و میزان افزایش رضامندی زنانشوویی در زوجهای ناسازگار است. در این پژوهش دو فرضیه مورد بررسی قرار گرفت.

۱- بازآموزی اسنادی باعث افزایش میزان رضامندی زنانشوویی در زوجهای ناسازگار می‌شود.

۲- بازآموزی اسنادی باعث تغییر سبکهای اسنادی زوجهای ناسازگار می‌شود.

**روش**

پژوهش حاضر یک مطالعه موردی<sup>۱</sup> است که بر اساس طرح چند خط پایه ای<sup>۲</sup> اجرا می‌شود. طرحهای چند خط پایه ای برای آزمودنیهای مختلف استفاده شده است.

درباره رویدادهای زنانشوویی دارند که ممکن است مطابق با واقعیت باشد و یا نباشد. راه شکل گرفتن این ادراکها قابل دسترسی، معتبر و کامل هستند، یا خیر. اگر یکی از زوجها انتقاد همسرش را به عنوان طرد تلقی کند لازم است بررسی شود آیا وی واقعا قصد داشته با انتقاد کردن و قیام طرد را به همسرش منتقل کند یا اینکه صرفاً اینگونه احساس شده است. اغلب زوجهای ادراکهای خود انتخابی عمل می‌کنند و مایل اند به عنوان شوهدی که در تضاد و تقابل با فرضیات آنها درباره رویدادهای مورد مشاهده است، توجه کنند (بنون، ۱۳۷۸).

بوکام<sup>۱</sup> (۱۹۸۱) برنامه درمانی خاصی را با ترکیب بخشی از کارهای مربوط به حوزه انتظارات زنانشوویی، در شیوه خود بر سبک اسنادی زوجهای ناسازگار تمرکز نمود و ابعاد زیر را مورد تاکید قرارداد. (اسنادهای) درونی در برابر بیرونی، عام در برابر خاص، پایدار در برابر ناپایدار (برنشتاین و برنشتاین، ۱۳۷۷).

بنا بر تحقیقات انجام شده در زمینه اسنادهای زنانشوویی و رابطه آن با رضامندی زوجها همچنین نظر روانشناسان مانند بوکام (۱۹۸۱) فینچام و برادبری (۱۹۸۸) که اسنادها می‌تواند نقطه تمرکز مفیدی برای درمان و مشاوره زنانشوویی باشد. در پژوهش حاضر تلاش شده تا از طریق تغییر اسنادهای زنانشوویی در زوجهای ناسازگار آنها به درک بهتری از تعامل

این طرح در سه مرحله خط پایه، روش آزمایش و پیگیری انجام می شود. طرحهای چند خط پایه ای در مقایسه با سایر طرحها از نیرومندی بیشتری برخوردار هستند زیرا در این طرحها علاوه بر اینکه می توان در مورد رفتارها، افراد یا موقعیت ها، یک مقایسه درونی برای هر یک از آزمودنیها نسبت به خودشان انجام دهیم همچنین در طول آزمایش می توان افراد و موقعیت ها را با یکدیگر مقایسه نمود و این امکان بررسی بیشتری را بوجود می آورد (دلاور، ۱۳۷۴).

### روش انتخاب آزمودنیها

آزمودنیها در پژوهش حاضر براساس روش نمونه گیری از طریق نمونه های در دسترس انتخاب شدند. برای این کار از بین زوجهایی که جهت حل اختلاف زناشویی از طرف دادگاه خانواده به مرکز مداخله در بحران ارجاع شده بودند و یا به صورت خود معرف به مرکز مراجعه کرده بودند مصاحبه ای بر اساس مقیاس سازگاری زناشویی به عمل آمد، و سعی شد آزمودنیها دارای ویژگیهای ذیل باشند:

- حداقل تا سوم راهنمایی تحصیل کرده باشند.
- از نظر وضعیت اقتصادی اجتماعی در سطح متوسط قرار داشته باشند.
- هر دو زوج جهت شرکت در جلسات تمایل داشته باشند.
- در هنگام انجام پژوهش با هم زندگی مشترک داشته

باشند.

- زوجها در منزل مستقل زندگی کنند.

پس از انجام بررسی های اولیه چهار زوج انتخاب شدند نمونه اول از طرف دادگاه خانواده ارجاع شده بود و نمونه های دیگر به صورت خود معرف به مرکز مراجعه نموده بودند. واحد نمونه گیری در پژوهش حاضر زوجها هستند و حجم نمونه با توجه به ماهیت مطالعات موردی چهار زوج است.

### ابزار پژوهش

در پژوهش حاضر جهت بررسی فرضیه های تحقیق از پرسشنامه سبک اسنادی و مقیاس خرسندی زناشویی استفاده شده است.

پرسشنامه سبک اسنادی، که این پرسشنامه محتوای اسنادهای علی افراد برای پی آمدهای مثبت و منفی در ابعاد کانون علیت، ثابت و کلی بودن را ارزیابی می کند. این پرسشنامه دارای ده موقعیت فرضی است که پنج موقعیت اسنادهای علی آزمودنی را در مورد پی آمدهای مثبت (موفقیت) و پنج موقعیت دیگر اسنادهای علی وی را در مورد پی آمدهای منفی (شکست) ارزیابی می کند. این موقعیت ها شامل موارد مهم زندگی فرد از جمله شکست یا موفقیت در اشتغال، تحصیل، ازدواج، روابط زناشویی، روابط با دیگران و غیره است که در ایران توسط قاسم زاده و اسلامی شهر بابکی (۱۳۶۹) اقتباس و تدوین شده

۱- single - case study

۲- multiple - baseline desing

است (به نقل از تقی پور، ۱۳۷۸).

مقیاس خرسندی زناشویی، این مقیاس توسط ناتان ایچ، آذرین، بری تی، ناستر و رابرت جونز، تهیه شده است و هدف از آن اندازه گیری سطح خرسندی زناشویی در زمان اجرای پرسشنامه است. مقیاس خرسندی زناشویی یازده حیطه متفاوت از روابط زن و شوهر با استفاده از شاخصهای تک ماده ای کلی را می سنجد.

از این پرسشنامه می توان به عنوان شاخص مستقل برای خرسندی زناشویی در زمینه های خاصی از تعامل زناشویی استفاده کرد (ثنایی و همکاران، ۱۳۷۹).

### روش اجرای پژوهش

پژوهش حاضر در سه مرحله خط پایه، مداخله و پی گیری انجام شد. در مرحله اول برای به دست آوردن خط پایه زوجها به مدت دو هفته، میزان رضامندی زناشویی خود را درجه بندی نمودند و پرسشنامه سبک اسناد نیز توسط آنها تکمیل شد.

مرحله دوم (مداخله)، از جلسه سوم تا جلسه هشتم این مرحله ادامه داشت در این مرحله مطابق با محتوای پیش بینی شده و اهداف درمانی، هر جلسه آموزشهای لازم به زوجها ارائه شد لازم به ذکر است که طی دوره مداخله نیز هر هفته میزان رضامندی زناشویی زوجها نمونه اندازه گیری

می شد و در جلسه آخر دوباره پرسشنامه سبک اسنادی توسط آنها تکمیل شد.

مرحله پی گیری، این مرحله در طول دو هفته ادامه داشت که در طی آن میزان رضامندی زناشویی پرسشنامه سبک اسنادی توسط آنها تکمیل گردید.

### روش تجزیه و تحلیل داده ها

در طرحهای مانند پژوهش حاضر، روش ترسیم نمودار تنها راه مفید و قابل قبول برای تفسیر نتایج است. برای تفسیر نتایج، ابتدا نتایج آزمونهای اجرا شده بر روی آزمودنیهای مختلف پژوهش مورد بررسی قرار می گیرند.

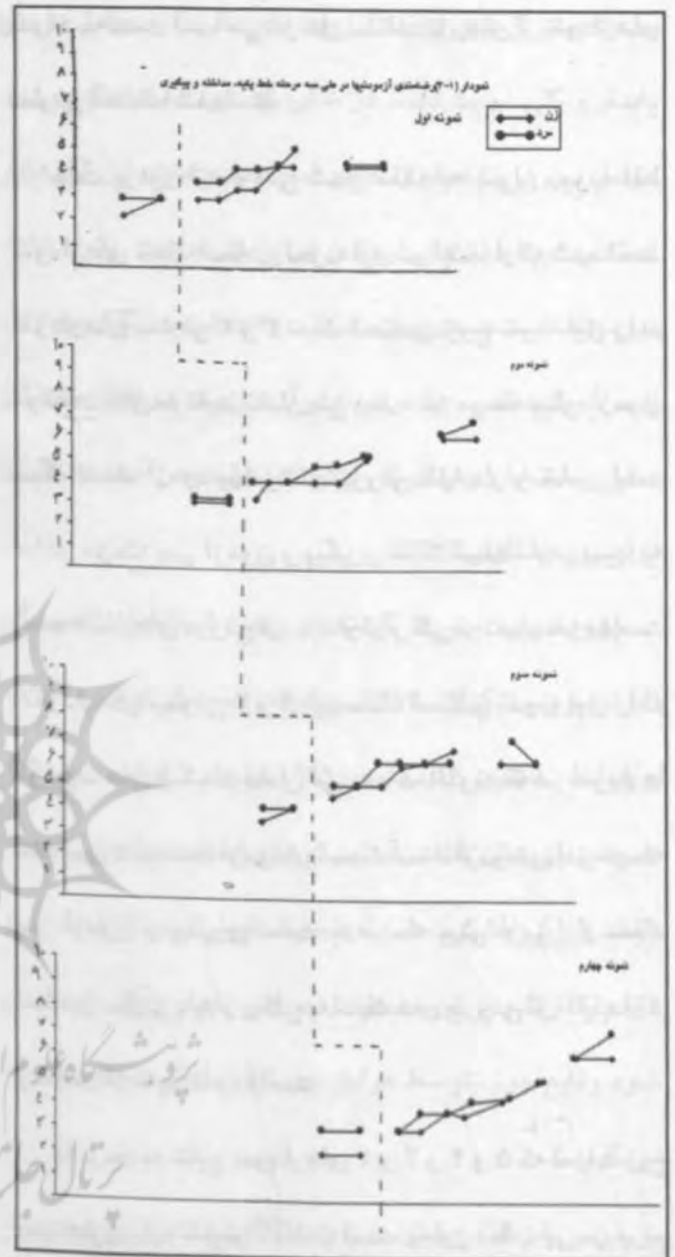
### بحث و نتیجه گیری

در این قسمت به ارائه و بررسی نتایج به دست آمده از اجرای پرسشنامه سبک اسنادی و مقیاس رضامندی زناشویی می پردازیم. جهت بررسی داده های بدست آمده با توجه به زمینه های پژوهش از نمودارهای خطی و ستونی استفاده شده

فرضیه اول پژوهش این است که باز آموزی اسنادی باعث افزایش میزان رضامندی زناشویی در زوجها ناسازگار می شود. برای بررسی این فرضیه نتایج بدست آمده از مقیاس رضامندی زناشویی در نمودار شماره (۱) نشان داده شده است.

از آزمودنیهای مرد در تمام نمونه ها نسبت به آزمودنیهای زن بیشتر بوده است. این نتیجه با نتایج پژوهشهای قبلی (صادقی، ۱۳۸۰) که در زوجهای ناسازگار زنان نسبت به مردان، نارضایتی بیشتری را در زندگی زناشویی خود احساس می کردند یکسان است.

در تبیین این مساله از دیدگاه اسنادی به طوری که در تحقیقات نشان می دهد زنان نسبت به مردان شیوه اسناد آسیب پذیرتری دارند آنها کمتر از مردان به موقعیت اهمیت داده و به احتمال زیاد به خاطر شکست خود را بیشتر سرزنش می کنند و در نتیجه در مقایسه با مردان بیشتر افسرده می شوند. (دوک، رپوکی، ۱۹۷۳، ایکس ولیدن، ۱۹۷۸) در روابط زناشویی نیز با توجه به نتایج بدست آمده زنان بیشتر آسیب دیده و احساس درماندگی بیشتری را تجربه می کنند در نتیجه رضامندی از زندگی زناشویی در آنها کمتر از مردان است. دیگر اینکه در بررسی هر یک از نمونه ها، تمامی آزمودنیها در مرحله مداخله نسبت به خط پایه افزایش رضامندی را نشان می دهند که در مرحله پیگیری نیز تغییر محسوس نکرده است. در نهایت با مقایسه میزان رضامندی هر یک از نمونه ها، در مرحله مداخله با مرحله خط پایه نمونه بعدی نیز، افزایش رضامندی در دوره مداخله مشاهده می شود. در حالی که میزان رضامندی زناشویی نمونه بعدی در دوره خط پایه تغییری نشان نمی دهد.



نمودار شماره (۱) میزان کلی رضامندی زناشویی همه زوجهای نمونه را در سه مرحله خط پایه، مداخله و پیگیری نشان می دهد. در بررسی این نمودار چند نکته قابل توجه است اول اینکه می توان اظهار داشت میزان رضامندی

با توجه به نمودار (۱) و مقایسه‌های صورت گرفته می‌توان نتیجه بگیریم که بازآموزی اسنادی باعث افزایش رضامندی زناشویی در زوج‌های نمونه شده است و متغیر مستقل (بازآموزی اسنادی) بر متغیر وابسته (رضامندی زناشویی) تاثیر گذاشته است و فرضیه اول پژوهش مورد تایید قرار می‌گیرد.

نکته مهمی که در تبیین این نتایج باید به آنها توجه شود، این مساله است که، بین اسنادها و میزان رضامندی زناشویی رابطه علی دو جهتی وجود دارد. (افینچام و برادبری، ۱۹۸۷) همچنین کارنی و برادبری (۱۹۷۴) اظهار داشتند که تغییرات فردی در اسنادها و رضامندی زناشویی همگام است و هر کدام همزمان بر دیگری تاثیر می‌گذارد. با تغییر اسنادهای زناشویی زوجها احساس بهتری پیدا می‌کنند که این مساله هم در انتخاب سبک اسنادی زوجها نقش مثبت دارد و هم میزان رضامندی زناشویی آنها را افزایش می‌دهد. (به نقل از افینچام ۱۹۹۹).

فرضیه دوم پژوهش این است که بازآموزی اسنادی باعث تغییر سبک‌های اسنادی در زوجها ناسازگار می‌شود. برای بررسی تاثیر بازآموزی اسنادی و اسناد در روابط زناشویی در سه مرحله پیش‌آزمون، مداخله و پیگیری، پرسشنامه به سبک اسنادی توسط آزمودنیها تکمیل شد. به منظور مقایسه بهتر، بین

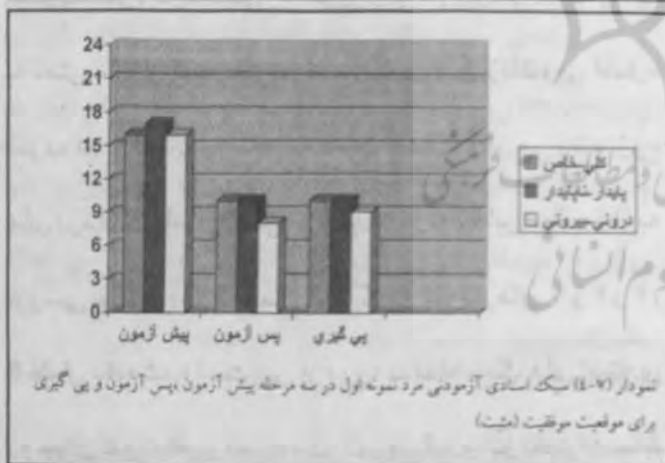
نمرات به دست آمده طی مراحل مختلف پژوهش از نمودارهای ستونی استفاده شده است.

جهت پرهیز از طولانی شدن مقاله به عنوان نمونه فقط نمودارهای سبک اسنادی نمونه اول در اینجا ارائه شده است. نمودارهای ستونی ۲ و ۳ سبک اسنادی، زوج نمونه اول را در موقعیت‌های موفقیت نشان می‌دهد. در مرحله پیش‌آزمون، سبک اسناد آزمودنیها بیشتر بیرونی، ناپایدار و خاص است اما در مرحله پس‌آزمون و پیگیری سبک اسناد، آزمودنیها به سمت اسنادهای درونی‌تر، پایدارتر و کلی‌تر تغییر نموده است. نمودارهای ستونی ۴ و ۵ نیز سبک اسنادی نمونه اول را در موقعیت‌های شکست نشان می‌دهد همانگونه که در نمودارها مشخص شده است آزمودنیها سبک اسناد آزمودنیها در مرحله پس‌آزمون و پیگیری نسبت به مرحله پیش‌آزمون از سبک اسنادی درونی پایدار و کلی به سبک‌های بیرونی‌تر، ناپایدارتر و خاص‌تر تغییر نموده است.

با توجه به نتایج نمودارهای ۲ و ۳ و ۴ و ۵ که نمرات زوج نمونه اول را به نمایش گذاشته است. به این مطلب پی می‌بریم، که سبک اسنادی (متغیر وابسته) زوج نمونه اول تحت تاثیر بازآموزی اسنادی (متغیر مستقل) قرار گرفته است و فرض دوم پژوهش تایید می‌شود. نتایج حاصل از سایر نمونه‌ها نیز به همین ترتیب است. به طوریکه در نمودارهای ۲ و ۳ و ۴ و ۵ در



اسنادی فرد را در مقابل افسردگی آسیب پذیر تر می کند. به نظر می رسد در زوجهای ناسازگار سبکهای تبیینی بدبینانه ای مانند افسردگی وجود دارد، که آنها را در مقابل رویدادهای منفی آسیب پذیر ساخته و به همین دلیل سبک های اسنادی آنها شبیه افراد افسرده است. هورنیفر و فینچام (۱۹۹۶) هم در بررسی های خود به الگوهای اسنادی یکسان با پژوهش حاضر



در زوجهای درمانده دست یافتند اظهار داشتند که برای درک افسردگی و زناشویی درمانده بهتر است فرآیندهای اسنادی

مرحله پیش از آزمون، زوج ها رویدادهای منفی را به عوامل درونی پایدار و کلی نسبت دادند در حالی که رویدادهای مثبت را به عوامل بیرونی ناپایدار و خاص اسناد داده است. این الگوهای اسنادی شبیه سبک های اسنادی افراد افسرده است. بک (۱۹۸۸) نیز معتقد است بسیاری از مشکلات یافت شده در تفکر بیماران افسرده مانند تعمیم ها، فرض های آزمون نشده و افکار خودکار منفی در ارتباط زوجهای ناسازگار قابل تشخیص است (به نقل از یونسی و همکاران ۱۳۸۲).

پژوهشهای صورت گرفته در زمینه اسنادهای افسردگی (آبرامسون و دیگران، ۱۹۷۸)، پیشرفت تحصیلی (وایتز، ۱۹۸۶) و روابط زناشویی (فینچام، ۱۹۹۰، فینچام و برادبری ۱۹۹۲) همچنین پژوهش حاضر به سبک های اسنادی یکسانی دست یافتند ویژگی مشترک همه آنها سبک تبیینی بدبینانه است (این عقیده که وقایع بد توسط عوامل درونی پایدار و کلی ایجاد می شود وقایع خوب توسط عوامل بیرونی ناپایدار و خاص ایجاد می گردد). نتایج پیترسون و سیلیگمن (۱۹۸۴) این بحث را مطرح نمودند که هر کسی پیامدهای منفی زندگی را تجربه می کند ولی همه افراد افسرده نمی شود بلکه احتمالاً افسرده ها پس از رویداد منفی بیشتر از افراد غیر افسرده اسنادهای درونی پایدار و کلی را به کار می برند و نتیجه گرفتند که سبک

اسنادی تغییر می کند. (فورسترلینگ ۱۹۸۵) اما در خصوص تاثیر بازآموزی اسنادی در سبک های اسنادی زوجهای درمانده هیچ تحقیقی یافت نشده است.

باکوم (۱۹۸۱) در کارهای درمانی خود به تغییر اسنادهای زناشویی براساس ابعاد درونی - بیرونی، پایدار - ناپایدار و کلی خاص پرداخته است اما به طور مشخص سبک های اسنادی زوجها را پس از درمان مورد بررسی قرار نداده است.

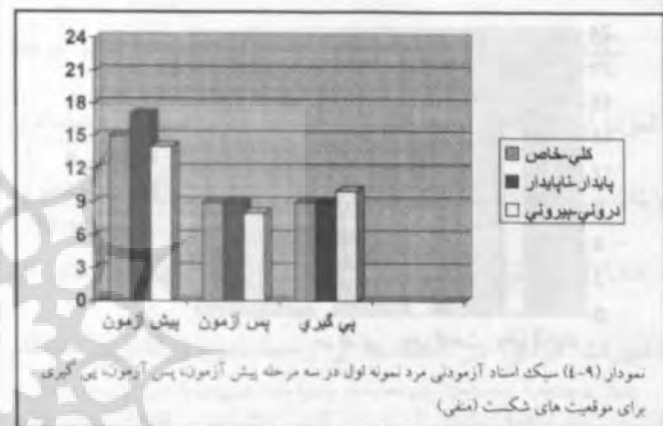
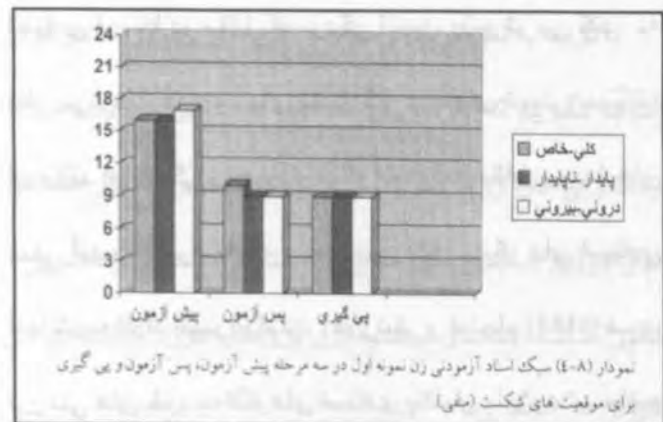
نتیجه گیری نهایی را و در نهایت نتایج پژوهش حاضر را به شرح ذیل می توان خلاصه نمود:

۱- اسنادهای مطرح شده توسط زوجها برای رویدادهای زناشویی با میزان رضامندی رابطه داشته و تغییر اسنادهای نامطلوب در زوجها ناسازگار باعث افزایش رضامندی زناشویی می گردد.

۲- در زوجها ناسازگار زنان نسبت به مردان نارضایتی بیشتری را احساس میکنند.

۳- سبکهای اسنادی بدست آمده از زوجها ناسازگار با سبک های اسنادی افراد افسرده یکسان است، لذا در انجام هر گونه مداخله ای برای حل مشکلات زناشویی باید احتمال ابتلا زوجها به افسردگی در نظر گرفته شود و مورد بررسی قرار گیرد.

۴- بازآموزی اسنادی با عنوان یک شیوه درمانی کوتاه



افسرده ساز و درماندگی زناشویی را با هم بررسی کنیم. و آنها به نقش متقابل افسردگی و ناسازگاری های زناشویی اشاره نموده اند با توجه به نتایج به دست آمده به نظر می رسد زوج های درمانده از افسردگی نیز رنج می برند که این مطلب نیاز به بررسی بیشتری دارد. همان گونه که در نمودارهای ۲ و ۳ و ۴ و ۵ نشان داده شده است پس از دوره مداخله سبک های اسنادی زوجها نمونه تغییر نموده و در دوره پیگیری نیز تغییرات حفظ شده است.

تحقیقات متعددی نشان می دهد که اسنادها در پی بازآموزی

بر سبک اسنادی، عزت نفس، عملکرد و استقامت در آن پس از شکست رد یک آزمون مهارتی فوتبال، پایه نامه کارشناسی ارشد روانشناسی بالینی، تهران: دانشگاه علوم پزشکی و خدمات بهداشتی درمانی ایران، انستیتو روانپزشکی تهران.

- ثنایی، باقر، علاقیند، ستیلا و هومن، عباس (۱۳۷۹) مقیاسهای سنجش خانواده و ازدواج. (چاپ اول) تهران: انتشارات بعثت.

- دلاور، علی. (۱۳۷۴) مبانی نظری و علمی پژوهش در علوم انسانی و اجتماعی. (چاپ اول) تهران انتشارات رشد.

- صادقی، سعید (۱۳۸۰) بررسی عوامل تشخیص موثر در سازگاری زناشویی. پایان نامه کارشناسی ارشد روانشناسی بالینی، دانشگاه علوم پزشکی ایران، انستیتو، روانپزشکی تهران.

- یونسی، سیدجلال، صدرالسادات، سید جلال، شیرینی، زهره (۱۳۸۲) رویکرد های در زوج درمانی و کاربرد آن با توجه به فرهنگ اسلامی در ایران در کتاب: درمان ناهنجاری های روانی در کودکان و نوجوانان و خانواده ها، تالیف یونسی، جلال شیرینی، زهره. دانشگاه علوم بهزیستی و توانبخشی.

مدت و از اقتصادی کم هزینه می تواند در درمان بسیاری از مشکلات از جمله ناسازگاری های زناشویی سودمند باشد.

### با تقدیر و تشکر از:

۱- آقای بهروز دولتشاهی مربی گروه روان شناسی بالینی که در این پژوهش همکاری داشته.  
۲- از مسئولین و کارکنان بهزیستی شهرستان قم.

### منابع:

- برنشتاین، فیلیپ، اچ، برنشتاین، مارس، تی (۱۳۷۷) شناخت و درمان اختلافهای زناشویی، ترجمه حمیدرضا سهرابی، (چاپ اول) تهران: انتشارات رسا.

- بروین، کریس، (۱۳۷۶) بنیادهای شناختی روانشناسی بالینی، ترجمه علیلو، بخشی پور و صبوری مقدم، (چاپ اول) تبریز: انتشارات روان پویا.

- بنون، ایان. (۱۳۷۸) روانشناسی بالینی بزرگسالان، ترجمه نائینیان، (چاپ اول) فصل چهاردهم، ویراستاران، لیندزی، اس، ی، پی، پاول، جی، ئی، تهران: انتشارات برج.

- تقی پور، ابوالفضل، (۱۳۷۸) بررسی تاثیر بازآموزی اسنادی

- Abaramson, h.v; Seligman, M.E.P;& Teasdale, J.D. (1978). learned help-lessness in humads: critique and reformulation Journal of Abnormal psychology. 87, 49-74.
- Baucom, D.H.Sayers, S.L.& Duher, A. (1989). Attributional sryl and attributional patterns among married couples. Journal of personality and social. Psychology. 56, 596-607.
- Bradbery, T.N.& Fincham.F.D. (1992) Attributions and behavior in marital interaction, Journal of personal-ity and social psychology. Vol. 63, No. 4, 613-628.

- Fincham, F.D. & Bradbury, T.N. (1978) Cognitive Processes and conflict in close relationships: An attribution-eficacy model. Journal of personality and social psychology. 53, 1106-1118.
- Fincham - F.D. and Beach, S.K. (1999). Marital conflict; Implications for working couples. Annual Review of psychology, 50, 47-77.
- Forsterling, F. (1985) Attributional retraining A review Psychological Bulletin, 98, 495-685.
- Horneffer, K.J & Fincham, F.D. (1996) Attributional models of depression and marital distress. Journal of personality and social psychology Bulletin 22, 678-689.
- Karney, B.R. & Bradbury, T.N. (1995) The longitudinal course of marital quality and stability: A review of theory, method, and research. Psychological Bulletin, 118, 3-38.1
- Peterson, C. & Seligman, M.E.P. (1984) Causal explanations as risk factor for depression: Theory and evidence. Psychology review, 91, 374-374.
- Virlier, H.A. (1998). Building communication and conflict-resolution skills. American Association of Christian of Christian Counselors. 4.341-354.
- Ybarra, O. & Stephan, W.G. (1999) . Attributional orientations and prediction of behavior: The attribution prediction bias. Journal of personality and social Psychology. 5.718-727.



پژوهشگاه علوم انسانی و مطالعات فرهنگی  
 رتال جامع علوم انسانی