

جغرافیای جرم در نواحی روستایی با تأکید بر سرقت دام در

بخش چهاردولی شهرستان قروه

تاریخ دریافت: ۱۳۸۹/۱۱/۰۴

تاریخ اصلاح: ۱۳۸۹/۱۱/۳۰

تاریخ پذیرش: ۱۳۸۹/۱۲/۲۲

دکتر محمدرضا رضوانی^۱، زهره زارع^۲، صامت فرهادی^۳ و مسعود نیک‌سیرت^۴

چکیده

زمینه و هدف: جرم‌شناسان مکان و نقش آن در وقوع جرم را بررسی می‌کنند و بیشتر بر شناسایی جرم و علل و ریشه‌های آن در مناطق شهری تمرکز داشته‌اند. و به لحاظ ابعاد مکانی فضایی در نواحی روستایی کمتر مورد توجه بوده و به طور اساسی به مشکلات خاص جرم و روش‌های تحقیق جرم‌شناسی در نواحی روستایی کمتر پرداخته شده است. هدف پژوهش شناخت زمینه‌های وقوع جرم در نواحی روستایی و تحلیل عوامل مؤثر بر افزایش جرم به ویژه سرقت دام در نواحی روستایی در سال‌های اخیر در بخش چهاردولی غربی شهرستان قروه می‌باشد.

روش: پژوهش از لحاظ هدف کاربردی و روش انجام توصیفی - تحلیلی است. داده‌ها از انجام مطالعات اسنادی و کتابخانه‌ای و نیز مطالعات میدانی گردآوری شده است. جامعه آماری روستاهای نمونه بخش چهاردولی شهرستان قروه از توابع استان کردستان است که روستاهای نمونه با استفاده از روش نمونه‌گیری تصادفی طبقه‌بندی شده انتخاب شدند. در پیش‌آزمون، پایایی ابزار سنجیده شد ($\alpha=0/78$).

یافته‌ها: هر چند سرقت دام در نواحی روستایی مورد مطالعه از ۱۳۷۴ وجود داشته، اما سرقت‌ها بسیار کم و نادر بوده است. از ۱۳۸۴ سرقت‌ها سیر صعودی داشته و هر سال تعداد آن افزایش یافته است. علاوه بر این، پراکندگی سرقت دام در فصل‌های مختلف سال متفاوت بوده و بیشترین درصد آن در فصل زمستان رخ داده که با بیکاری فصلی در این فصل قابل توجیه است.

نتیجه‌گیری: راه مناسب و دسترسی آسان به روستاها، افزایش برخی بزه‌کاری‌های اجتماعی نظیر اعتیاد، حذف نگهبان‌های محلی و کمبود پاسگاه‌های انتظامی از عوامل مؤثر بر افزایش تعداد سرقت‌ها در این ناحیه بوده است.

کلیدواژه:

جغرافیای جرم Geography of Crime، سرقت دام Livestock theft، شهرستان قروه Ghorveh County، عوامل مکانی - جغرافیایی Geographical Factors، استان کردستان Kurdistan province، نواحی روستایی Rural areas.

□ استناد: رضوانی، محمدرضا؛ زارع، زهره؛ فرهادی، صامت؛ نیک‌سیرت، مسعود (۱۳۹۰، بهار). جغرافیای جرم در نواحی روستایی با تأکید بر سرقت دام در بخش چهاردولی شهرستان قروه. *فصلنامه مطالعات مدیریت انتظامی*، ۶ (۱)، ۳۸-۶۲.

۱. دانشیار دانشکده جغرافیای دانشگاه تهران (نویسنده مسئول)، ۰۹۱۲۲۱۸۰۴۹۲ (rrezvani@ut.ac.ir)

۲. دانشجوی کارشناسی ارشد جغرافیا و برنامه‌ریزی روستایی دانشگاه شهید بهشتی (zohrehzare@gmail.com)

۳. دانشجوی کارشناسی ارشد جغرافیا و برنامه‌ریزی روستایی دانشگاه تهران (sametfarhadi@gmail.com)

۴. دانشجوی کارشناسی ارشد جغرافیا و برنامه‌ریزی روستایی دانشگاه تهران (nikmasod@gmail.com)

مقدمه

سرقت، از جرایم مهم و پرشمار اجتماع‌های انسانی است که به‌طور تقریبی در کلیه جوامع دیده می‌شود و در طول زمان و براساس مکان‌ها و جوامع مختلف، متفاوت بوده است (باقری حسینی، ۱۳۷۱، ص ۳۰). جرایم معمولاً تهدیدی جدی برای حیات، تمامیت فردی و دارایی‌های انسان‌ها هستند. وقوع بیش از حد جرایم در محیط‌های روستایی نه تنها با اصول مسلم این نظام اجتماعی تعارض دارد، بلکه ضایعات سنگینی از جمله: رنج انسان‌ها، به هدر رفتن منابع اقتصادی، سرخوردگی روستاییان و وخامت کلی در کیفیت زندگی را به همراه می‌آورد. بنابراین، شناخت جرم در نواحی روستایی نیازمند شناخت عواملی نظیر جغرافیا و فرهنگ است که زندگی روستایی را متفاوت از زندگی شهری معرفی می‌نماید. درک جرم روستایی و پیش‌بینی مسائل آن نیاز به فهم چگونگی فناوری، عوامل اقتصادی، اجتماعی و ماهیت جرم روستایی دارد (واسهیت و دانرمایر، ۲۰۰۰، ص ۳۰۹).^۱

نواحی روستایی در میان مردم به عنوان نواحی برخوردار از آرامش و امنیت شناخته می‌شوند، با این وجود از نظر بسیاری از مردم، زندگی روستایی نیز می‌تواند تنش‌زا باشد. این وضعیت با انزوا، تنش‌های روانی ناشی از فشارهای اقتصادی، عدم توانایی برای پنهان شدن در جوامع یکپارچه، کمبود امکانات سرگرم‌کننده و به ویژه جرم و اعتیاد مرتبط است (وودز، ۲۰۰۵، ص ۲۳۸).^۲ ارتکاب جرم در ساختار نواحی روستایی به عنوان معضل یا ناهنجاری نقش ایفا می‌کند، هر چند این معضل نسبت به نواحی شهری در روستاها کمتر شیوع دارد با این وجود یکی از مسائل اساسی در نواحی روستایی است (مک‌کالخ، ۱۹۹۹، ص ۲۹).^۳ زیرا تمایل روزافزون به سوی گرایش به جرم در جوامع روستایی دیده می‌شود که در آن نفوذ فرهنگ‌ها و کج‌رفتاری‌های شهری بی‌تأثیر نبوده است (اندرسون، ۱۹۹۹، ص ۴۵)،^۴ و در دهه‌های اخیر وقوع جرم در نواحی روستایی افزایش یافته است (چکاتو و دولمن، ۲۰۱۰، ص ۱).^۵

در مباحث مربوط به جرم‌شناسی، محققان این رشته علمی در گذشته بیشتر روی شناسایی جرم، علل و ریشه‌های آن در مناطق شهری تمرکز داشتند در حالی که جرم و جنایت در نواحی روستایی به عنوان یک موضوع خاص به ویژه از لحاظ ابعاد مکانی - فضایی کمتر مورد توجه بوده است و به‌طور کلی به مشکلات

1. Weisheit & Donnermeyer, 2000, p. 309

2. Woods, 2005, p. 238

3. McCullagh, 1999, p. 29

4. Anderson, 1999, p. 45

5. Ceccato & Dolmen, 2010, p. 1

مشخص جرم و روش‌های تحقیق در جرم‌شناسی نواحی روستایی کمتر پرداخته شده است (دینگوال و مودی، ۱۹۹۹)'.^۱

بنابراین شناخت ویژگی‌های محیطی - مکانی و اجتماعی نواحی روستایی به منظور تحلیل و شناسایی عوامل مؤثر در سرقت ضروری است تا براساس آن بتوان راهکارهای مناسب برای کنترل و کاهش این معضل اجتماعی ارائه نمود. این پژوهش درصدد بررسی علل و پیامدهای سرقت به عنوان یکی از جرایم شایع در نواحی روستایی است. با توجه به ابعاد اجتماعی، اقتصادی، امنیتی و روانی سرقت بررسی این موضوع بسیار ضروری است. از نظر اجتماعی پدیده سرقت سبب بی‌اعتمادی، نزاع و تضعیف روابط اجتماعی در نواحی روستایی می‌شود، چرا که در نواحی روستایی به دلیل همبستگی اجتماعی محیط روستایی، شخص ناهنجار به سرعت شناسایی شده و کم‌ترین ناهنجاری‌ها به وی نسبت داده می‌شود. این امر در پاره‌ای از موارد، سبب نزاع و درگیری در نواحی روستایی گردیده و موجبات بدبینی و عدم اعتماد اجتماعی را فراهم می‌سازد.

سرقت دام در گذشته نیز در روستاها وجود داشته است با این تفاوت که در گذشته سرقت دام بیشتر به صورت اتفاقی و موردی بود، ولی امروزه بیشتر به شکل سازمان یافته و با فراوانی بیشتری رخ می‌دهد. در تأیید این مطلب، می‌توان به کاهش تعداد دام نواحی روستایی شهرستان قروه در طی دوره زمانی ۱۳۷۶ تا ۱۳۸۶ از ۲۳۵۲۳۸ رأس دام به ۴۵۷۹۳ رأس اشاره کرد (مرکز آمار ایران، ۱۳۷۶؛ ۱۳۸۶) این آمار نشان دهنده تضعیف شدید بخش دامداری منطقه می‌باشد. هرچند تغییر شیوه زندگی، افزایش شهرنشینی و کمبود مراتع به دلیل تبدیل آن‌ها به اراضی زراعی در سال‌های اخیر از عوامل اصلی در این روند می‌باشند، اما سرقت دام در این زمینه بی‌تأثیر نبوده است. براساس یافته‌های تحقیق سرقت دام تاکنون ۲۱۱ میلیون تومان خسارت مالی به نواحی روستایی مورد مطالعه وارد کرده است.

از لحاظ امنیتی نبود امنیت کافی در نواحی روستایی باعث شده است که سرقت‌ها آسان‌تر گردد. از مهم‌ترین دلایل کاهش امنیت در نواحی روستایی در سال‌های اخیر می‌توان به کاهش مشارکت مردم در برقراری امنیت از جمله حذف نگهبان محلی و در مقابل نبود یا کمبود پاسگاه‌های انتظامی برای برقراری نظم امنیتی جدید بوده است.

از لحاظ روانی می‌توان به بررسی برنن، امبرلی و مگراس (۲۰۰۲)^۲ در زمینه اجتماعات روستایی اشاره کرد که، استرس را نتیجه عوامل تنش‌زای متقابل شامل استعداد ارثی، شرایط محیط جامعه، شرایط

1. Dingwall & Moody, 1999

2. Brannen & Emberly & McGrath, 2002

محیطی، انتخاب شیوه زندگی، دسترسی به سلامت بیم‌زا و ترس از جرم بیان داشته‌اند (بران، امبرلی و مک‌گراس، ۲۰۰۹، ص ۲۱۹). بنابراین افزایش سرقت دام و ترس از سرقت دام می‌تواند باعث تنش‌های روانی در جوامع روستایی گردد.

اندرسون (۱۹۹۹) معتقد است که با وجود برخی تفاوت‌ها، وضعیت کلی جرایم در نواحی روستایی به طور چشمگیری متفاوت با نواحی شهری نیست. به هر حال، سه نوع جرم وجود دارد که محققان آن را بیشتر جرم روستایی می‌دانند. اول عاملی است که می‌توان آن را «فعالیت‌های قانون‌شکنی»^۱ نامید. به‌طور مثال، اوکیهورو (۱۹۹۷)^۲ در بررسی جرم در یک جامعه کوچک ماهی‌گیری در کانادا، بر شکار غیرقانونی، استعمال غیرقانونی مشروب و فساد اخلاقی جزئی تأکید می‌کند. به همین ترتیب یاروود (۲۰۰۱)^۳ خاطر نشان می‌کند که بررسی‌ها در ایالات متحده آمریکا، جرایم در مناطق روستایی بیشتر مرتبط با تولید مواد مخدر، فعالیت گروهی شبه نظامی و جنایت‌های مسلحانه و سرقت شامل سرقت بنزین، وسایط نقلیه و نیز در انگلستان سرقت دام گزارش شده است.

نوع دوم جرم روستایی، خشونت بین افراد است، که در مقایسه نواحی شهری سهم بیشتری از جرایم ثبت شده در نواحی روستایی را به خود اختصاص می‌دهد. این جرم که اغلب با مصرف زیاد مشروبات الکلی همراه است شامل درگیری‌های خشونت‌بار میان رقبا در مناطق محلی در شهرهای کوچک می‌باشد (مک‌کالخ، ۱۹۹۹، ص ۴۱).

سومین نوع قابل تشخیص جرایم روستایی، بی‌نظمی و آشوب اجتماعی است، خرابکاری جزء مهمی از جرایم روستایی است، چرا که کشاورزان در بریتانیا به خاطر تعدی و ورود غیرمجاز به زمین یا ساختمان و وارد ساختن خسارت به مزارع و آزار رساندن به دام شکایت داشته‌اند (یاروود، ۲۰۰۱، به نقل از وودز، ۲۰۰۵).

در زمینه بررسی جرم در نواحی روستایی تاکنون پژوهش‌های فراوانی انجام شده است، اما در زمینه سرقت دام پژوهش‌ها بسیار کم و یا به صورت گذری در سایر مباحث جرم‌شناسی می‌باشد. مطالعاتی را که در زمینه سرقت و جرم در نواحی روستایی انجام شده است به شکل جدول ۱ نشان شده است.

1. activities of lawlessness

2. Okihoro, 1997

3. Yarwood, 2001

جدول ۱. پیشینه مطالعاتی در حوزه سرقت و جرایم روستایی

پژوهشگران	اهداف	نتایج	روش مطالعه و ابزار جمع‌آوری داده‌ها	منطقه مورد مطالعه
کافمن، ۱۹۹۹	بررسی روندهای افزایش جرم در نواحی روستایی و شناخت الگوهای این تغییرات	- افزایش ارتکاب جرم در نواحی روستایی - شیوع زندگی شهری در نواحی روستایی و افزایش جرم در نواحی روستایی	مطالعه طولی با استفاده از آمارها و روش کنترل	ولز، انگلستان
واسهیت و دانرمان، ۲۰۰۰	- بررسی و شناخت ماهیت جرم در نواحی روستایی - تبیین و تحلیل مسائل آینده جرم در نواحی روستایی	- تنوع نژادی در گرایش به جرم مؤثر است - نزدیکی نرخ جرم در نواحی شهری و روستایی	داده‌های مراکز پلیس؛ مطالعه تحلیلی - توصیفی	آمریکا
رافان و همکاران، ۲۰۰۱	- توصیف دینامیک فضای جرم در نواحی روستایی - بررسی جرم در نواحی روستایی آمریکا طی سال‌های ۱۹۹۵، ۱۹۹۷	- اثبات تأثیر توسعه روستایی بر افزایش جرم - تأثیر بازساخت روستایی بر افزایش جرم - افزایش جرم به دلایل افزایش گردشگری، مهاجرت معکوس و توسعه زیرساخت‌ها	داده‌های مراکز پلیس، تجزیه و تحلیل رگرسیون	آمریکا
اکرم‌ن و موری، ۲۰۰۴	شناسایی علل جرم در شهر لیما و بررسی روابط آن با مشخصات جمعیت‌شناسی و زیست‌محیطی	مشخصات دموگرافیک، استفاده از زمین‌خصوصیات زیست‌محیطی با جرم مرتبط است	مطالعه کمی با استفاده از GIS	لایما، اوباهوی آمریکا
پوراحمد، رهنمایی و کلاتری، ۱۳۸۱	بررسی پراکندگی جغرافیایی جرایم و شناسایی مکان‌های جرم‌خیز، ارزیابی شرایط مکانی شهر و حوزه‌های جرم در رفتار و فعالیت‌های غیرقانونی	بین ارتکاب جرایم و ویژگی‌های محل وقوع جرم مثل تاریکی و خلوتی محیط ارتباط معناداری وجود دارد. تراکم جمعیت به عنوان عامل مؤثر در بروز جرم عمل می‌کند.	تحلیل همبستگی و فرصت‌های جرم براساس نمونه‌گیری طبقه‌ای تصادفی	تهران
لیتل، پانلی و کراک، ۲۰۰۵	شناسایی علل ترس از جرم در زنان روستایی و بررسی گرایش به جرم در زنان	تأثیر اهمیت چشم‌انداز روستایی بر جرم و رفتارهای جرم‌انگیز	مطالعه کیفی، با استفاده از گروه کنترل	انگلستان و نیوزیلند
پارک و استوکوسکی، ۲۰۰۹	- بررسی جرم در نواحی روستایی گردشگری - مقایسه سطوح جرم میان روستاهای دارای گردشگر	- میزان جرم با تراکم و افزایش گردشگران رابطه مستقیم دارد	مصاحبه با ساکنان محلی، نمونه‌گیری هدفمند، تحلیل تطبیقی	نواحی روستایی کلرادو

1. Rephann & et al
2. Ackerman & Murray, 2004
3. Little, Panelli, & Krack, 2005
4. Park & Stokowski, 2009

چکاتو و دولمن، ۲۰۱۰	- بررسی میزان جرم در نواحی روستایی سوئد - بررسی تطبیقی میزان جرم در نواحی شهری و روستایی	- افزایش نرخ جرم در نواحی روستایی در طی دهه گذشته - تأثیر مصرف الکل بر جرم خوشه‌ای	داده‌های مراکز پلیس، روش تحلیل استفاده از تکنیک‌های فضایی و خوشه‌ای	نواحی روستایی سوئد
سارگین و تمرو سین، ^۱ ۲۰۱۰	- بررسی جرایم نسبت به دارایی افراد - بررسی جرایم نسبت به زندگی افراد	- تعداد جرایم در نقاط شهری صنعتی بیشتر از سایر نقاط بود - افزایش جرایم در نقاط گردشگری سواحل مدیترانه	داده‌های مراکز پلیس، مطالعه توصیفی - تحلیلی	نواحی شهری ترکیه
محسنی تبریزی و پروین، ^{۱۳۸۸}	- بررسی عوامل مؤثر بر سرقت نوجوانان در کرمانشاه با رویکردی ترکیبی	- میزان گسیختگی خانوادگی، وضعیت اجتماعی - اقتصادی، میزان پیوند اجتماعی، میزان احساس محرومیت نسبی و میزان هم‌نشینی با کجروا	مطالعه پیمایشی، از نوع روش علی - مقایسه‌ای از طریق پرسشنامه	شهر کرمانشاه
علوی‌نیا، ^{۱۳۸۳}	- شناسایی مهم‌ترین عوامل اجتماعی تبیین‌کننده نوسانات میزان سرقت و سهم هر عامل	- بین تراکم جمعیت و سرقت رابطه معنادار وجود دارد - بین بزه کاری‌های اجتماعی نظیر اعتیاد و سرقت رابطه معنادار وجود دارد	مطالعه تطبیقی	ایران
عبدی، خلعتبری و کامرانی صالح، ^{۱۳۸۷}	- بررسی تأثیر موقعیت جغرافیایی و شرایط مکانی و عوامل تسهیل‌کننده در وقوع جرم - شناسایی رابطه بین جرم سرقت به‌عنف و فضاهای مکانی و توان انتظامی و نقش مهاجرین و حمل‌ونقل مسافرین بر میزان سرقت	موقعیت جغرافیایی، ناوگان مسافری (خودروهای شخصی)، وجود افراد مهاجر، و ضعف توان عملیاتی پلیس در وقوع سرقت‌های به‌عنف مؤثر است	پرسشنامه، مطالعه تحلیلی - توصیفی	شهرستان کرج

مبانی نظری: دانشمندان علوم اجتماعی از دیرباز علاقه خاصی در توصیف جغرافیای جرم داشته‌اند (ویسبورد، برونسیما و برناسکو، ۲۰۰۹، ص ۱).^۱ همچنین، جرم‌شناسان به بررسی مکان و نقش آن در ایجاد جرم پرداخته‌اند. از اولین تحقیقات در این زمینه می‌توان به کار آدریانو بالبی و آندر میشل‌گری^۲ در سال ۱۸۲۹ اشاره کرد، اما کمک‌های اولیه به جرم‌شناسی مکانی با تولد مکتب پوزیتویسم منطقی در دهه ۱۹۶۰ در اروپا پا گرفت. در سراسر اقیانوس اطلس، بینش‌های جدید و مهمی در زمینه جرم و مکان مطرح شد که در اوایل قرن بیستم توسط جرم‌شناسان دانشگاه شیکاگو به اوج خود رسید (برگس، ۱۹۶۷، ص ۱۳).^۲

1. Weisburd, Bruinsma & Bernasco, 2009, p. 1
2. Adriano Balbi and Andre _Michel Guerry
3. Burgess, 1967, p. 13

مطالعه جغرافیایی جرم در جست‌وجوی تحلیل و توصیف خوشه‌های فضایی رفتارهای بزه‌کاری، چگونگی ساخت‌وساز و نظارت بر فضاها و عوامل مؤثر بر کاهش جرم و توضیح چگونگی گسترش اشکال پویایی اجتماعی و سیاسی ترس از جرم و پاسخ اجتماعی به آن می‌باشد (گریگوری، جانستون و پرات، ۲۰۰۹، ص ۱۲۰).^۱ مانند بسیاری از پدیده‌های دیگر اجتماعی، رفتار مجرمانه به طور یکنواخت توزیع شده است، بنابراین جغرافیای جرم^۱ شاخه‌ای از علم جغرافیا می‌باشد که بر اثرات متقابل جرم، فضا و جامعه تأکید دارد و قانون‌شکنی‌ها، تخلفات و تأثیرات جرم را مورد تجزیه و تحلیل قرار می‌دهد. مطالعات در زمینه جغرافیای جرم به اواسط قرن نوزدهم در اروپا، زمانی که کارتوگرافیست‌های جرم‌شناس، سعی بر نمایش الگوهای منطقه‌ای جرم و تخلفات در محیط‌های سکونت و فیزیکی داشته‌اند، برمی‌گردد (جانستون، گریگوری، پرات و مایکل، ۲۰۰۴، ص ۱۲۰).^۲

با گذر زمان دیدگاه‌های فکری در زمینه مطالعه جرم و مکان تغییر کرد و در رشته‌های دانشگاهی، مطالعه علمی الگوهای فضایی جرم و عوامل محلی و جغرافیایی که بر انتخاب نوع جرم اثر می‌گذارد، در حیطه علم جرم‌شناسی محیطی^۳ قرار گرفتند. بررسی‌های متکی بر روش علمی و مبتنی بر اصول و روش‌های آماری پیرامون محیط جغرافیایی و جرم برای اولین بار در نیمه دوم قرن نوزدهم به وسیله «کتله»^۴ و «گری»^۱ صورت گرفته است. برخی منابع «کتله» را پدر آمار جنایی و از جمله پایه‌گذاران مکتب جغرافیای جرم معرفی نموده‌اند. گفته می‌شود که تحقیقات او باعث شده تا جرم به عنوان پدیده‌ای اجتماعی تابع دو متغیر زمان و مکان شناخته شود (پوراحمد، رهنمایی و کلانتری، ۱۳۸۲، ص ۸۲).

عمده دیدگاه‌های نظری معاصر در جرم‌شناسی و جامعه‌شناسی جرم که به بررسی جرم می‌پردازند و مکان را به عنوان هسته اصلی تبیین در نظر دارند عبارت‌اند از (محمدنسل، ۱۳۸۶):

□ مکتب بوم‌شناسی شیکاگو؛

□ رهیافت فرصت؛

□ رهیافت‌های پیشگیری مکانی جرم (ص ۲۹۵-۲۹۶).

■ مکتب بوم‌شناسی شیکاگو: گروه جامعه‌شناسی شیکاگو در پی یافتن ارتباط بین سیاست و عمل،

1. Gregory, Johnston & Pratt, 2009, p. 120

2. geography of crime

3. Joneston, Gregory, Pratt & Michael, 2004, p. 120

4. environmental criminology

5. Katleh

6. Guerry

فعالیت خود را آغاز کرد (کورتس، ۱۹۹۵، ص ۲۳۷).^۱ مکتب بوم‌شناسی شیکاگو اشاره به گروه خاصی از دانشمندان دارد که در اوایل قرن بیستم مکتب فکری خود را بر مطالعات کیفی در زمینه روابط اجتماعی، تجزیه و تحلیل داده‌ها و تأکید بر شهر به عنوان آزمایشگاه اجتماعی آغاز کردند (لوترس، وین و اکرم، ۱۹۹۶، ص ۲).^۲ از سردمداران این مکتب می‌توان به رابرت پارک، ارنست برگس و رودریک مکنزی^۳ اشاره کرد (شکویی، ۱۳۷۳، ص ۱۲۹). مکتب شیکاگو در شهرها پدیده‌هایی چون استیلای صنعت، تراکم جمعیت، گمنامی، بلاتکلیفی و قابل پیش‌بینی نبودن رویدادها، نرخ بالای مهاجرت، حاشیه‌نشینی، تقابل سنت و تجدد در جهت محو سنت‌ها، بی‌هویتی، از بین رفتن قیدوبندهای غیررسمی کنترل اجتماعی همه‌وهمه را زمینه‌ساز انحرافات اجتماعی می‌داند (احمدی، ۱۳۸۰، ۱۲۸).

■ **رهیافت فرصت:** تفکر حاکم بر این نظریه آن است که به صرف وجود بزه‌کار و بزه‌دیده، جرم واقع نمی‌شود بلکه باید فرصت و موقعیت مناسب برای ارتکاب جرم نیز فراهم باشد (فلسون و کلارک، ۱۹۹۸، ص ۴).^۴ به نحوی که رهیافت فرصت در جرم‌شناسی به قلمرو و مکان وقوع جرم توجه می‌کند و بر این اساس استوار است که برخی از موقعیت‌ها برای جرم مساعدتر از سایر موقعیت‌ها است. نظریه فرصت از نقش مثبت شرایط زمینه‌ساز وقوع جرم و نقش منفی عوامل مانع جرم، صحبت می‌کند و مدعی است که افزایش فرصت‌های ارتکاب جرم، احتمال وقوع جرم را افزایش داده و بر عکس کاهش فرصت‌های ارتکاب، احتمال وقوع جرم را تقلیل می‌دهد.

■ **رهیافت پیشگیری مکانی جرم:** دو رهیافت کلی و عمده در بحث پیشگیری از جرم مطرح می‌باشد که عبارتند از پیشگیری بزهکاری از طریق طراحی محیطی^۵ یا به اختصار CPTED و پیشگیری وضعی از جرم^۶ یا به اختصار SCP. وجه عمده این دو رویکرد در تأکید بر مکان وقوع جرم، طراحی و مدیریت مکان برای پیشگیری از جرم می‌باشد (احمدآبادی و صالحی هیکویی و احمدآبادی، ۱۳۸۷، ص ۲۶۰).

■ **پیشگیری بزهکاری از طریق طراحی محیطی:** بر شرایط پیرامون جرم متمرکز است تا روی عامل جرم و مجرم (محمندنسل، ۱۳۸۶، ص ۲۹۷). به عبارتی طراحی مناسب و کاربری مؤثر از فضا و محیط ساخته شده، که منجر به کاهش فرصت‌های مجرمانه، ترس از جرم و بهبود کیفیت زندگی می‌شود، تعریف

1. Cortese, 1995, p. 237

2. Lutters, Wayne & Ackerman, 1996, p. 2

3. Rodrik Mckenzie

4. Felson & Clarke

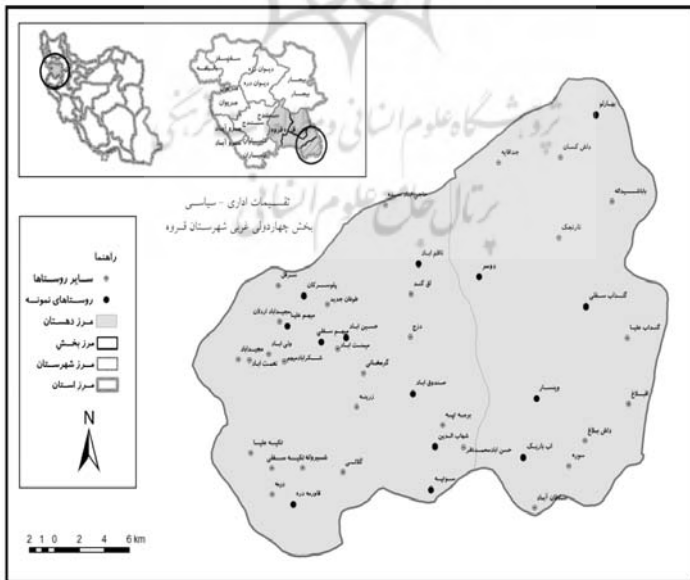
5. Crime Prevention through Environmental Design (CPTED)

6. Situational Crime Prevention (SCP)

پیشگیری وضعی از طریق طراحی محیطی می‌باشد. این تئوری بر این اندیشه مبتنی است که رفتار انسانی در یک محیط شهری تحت تأثیر طراحی محیط قرار دارد.

■ **پیشگیری وضعی/از جرم:** در این نظریه می‌توان با تغییر در طرح فضاهای مسکونی، تجاری، عمومی و ایجاد فضاهای قابل دفاع از جرم پیشگیری کرد. نیومن اعتقاد داشته و دارد که طراحی ساختمان‌های مسکونی باید به گونه‌ای باشد که دسترسی عمومی را محدود و ساکنان را ترغیب کند تا خود را در مقابل فعالیت‌های نظارتی و مراقبت از مکان‌ها و احساس مالکیت مکان‌های عمومی پیرامون منازل مسکونی مسئول بدانند (احمدآبادی و صالحی هیکویی و احمدآبادی، ۱۳۸۷، ص ۲۵۹). هدف پژوهش حاضر، بررسی و تحلیل عوامل مؤثر بر افزایش سرقت دام در سال‌های اخیر در بخش چهاردولی غربی می‌باشد. **معرفی منطقه مورد مطالعه:** بخش چهاردولی غربی یکی از بخش‌های پرجمعیت شهرستان قروه است که در قسمت شرق و جنوب‌شرقی این شهرستان قرار گرفته است. این بخش متشکل از ۴۰ روستا و ۱۸۶۲۹ نفر جمعیت است. فعالیت غالب مردم در این بخش کشاورزی بوده و مهم‌ترین محصولات آن شامل گندم، جو و سیب‌زمینی است (نقشه ۱). ویژگی‌های روستاهای انتخاب شده در جدول ۲ ارائه شده است.

نقشه ۱. تقسیمات اداری - سیاسی منطقه مورد مطالعه



جدول ۲. مشخصات روستاهای نمونه*

وجود پاسگاه	موقعیت روستا	فاصله روستا تا مرکز شهرستان (کیلومتر)	نرخ سرقت به ازای هر ۱۰۰ نفر جمعیت	تعداد سرقت در دوره زمانی ۱۳۷۴-۱۳۸۸	درصد خانوارهای دامدار	تعداد خانوارهای دامدار	تعداد خابوار	تعداد جمعیت	روستا	دهستان
-	کوهستانی	۲۷	۰/۲۶	۴	۴۴/۲۲	۱۳۴	۳۰۳	۱۴۹۸	میهم سفلی	چهاردولی غربی
-	دشتی	۳۸	۰/۷۳	۶	۲۰/۷۷	۳۸	۱۸۳	۸۲۲	صندوق آباد	
-	دشتی	۱۳	۲/۵	۱۱	۲۳/۱۵	۲۵	۱۰۸	۴۳۸	ناظم آباد	
-	دشتی	۴۵	۰/۹۴	۸	۲۹/۷۹	۵۶	۱۸۸	۸۵۰	سوتپه	
-	پایکوهی	۵۸	۱/۹	۵	۵۸/۴۹	۳۱	۵۳	۲۶۱	قاورمه دره	
-	دشتی	۳۳	۱/۶	۷	۴۷/۲۵	۴۳	۹۱	۴۳۳	شهاب الدین	
-	دشتی	۱۷	۰/۸۰	۳	۶۳/۱۰	۵۳	۸۴	۳۷۳	پلوسرکان	
-	پایکوهی	۱۹	۱/۷۸	۳	۵۶/۰۰	۱۴	۲۵	۱۶۸	حسین آباد	
-	کوهستانی	۳۱	۰/۱۲	۱	۸۰/۰۰	۱۵۲	۱۹۰	۸۳۷	میهم علیا	
-	دشتی	۴۰	۲/۲۳	۵	۵۹/۵۴	۲۸	۴۷	۲۲۴	گندآباد سفلی	چهاردولی شرقی
-	پایکوهی	۴۷	۰/۶۰	۷	۴۶/۷۵	۱۰۸	۲۳۱	۱۱۵۳	بهارلو	
+	دشتی	۲۲	۰/۴۴	۸	۲۵/۲۶	۱۴۵	۵۷۴	۲۳۱۳	وینسار	
-	دشتی	۲۱	۱/۹	۶	۶۳/۳۸	۴۵	۷۱	۳۱۲	دوسر	
-	دشتی	۲۵	۰/۸۰	۴	۳۴/۸۴	۳۹	۱۱۲	۵۰۳	آب باریک	
۱	-	-	۱۶/۵	۷۸	-	۹۱۱	۲۲۶۰	۱۰۱۸۵	۱۴	جمع کل

*به نقل از: مرکز بهداشت روستاهای مورد مطالعه، سرشماری سال ۱۳۸۸، دهباری‌های روستاهای مورد مطالعه، یافته‌های تحقیق

روش

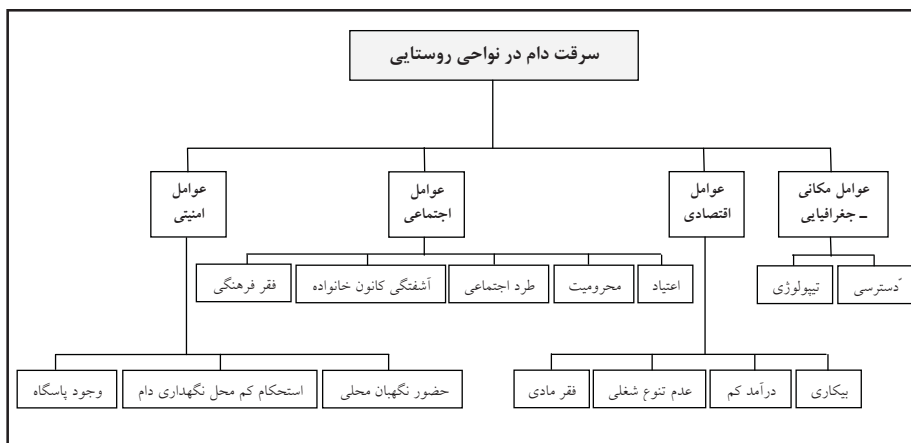
پژوهش حاضر از نوع مطالعات توصیفی-تحلیلی و داده‌های مورد نیاز آن به روش میدانی (از طریق

پرسشنامه) گردآوری شده است. بخشی از اطلاعات مورد نیاز تحقیق از طریق انجام مطالعات اسنادی و بخشی دیگر به روش مطالعات میدانی گردآوری گردیده است. جامعه آماری مطالعه حاضر را روستاهای بخش چهاردولی شهرستان قروه از توابع استان کردستان (مجموعاً ۴۰ روستا) تشکیل می‌دهد. از این تعداد بیش از یک سوم روستاها (۱۴ روستا) به عنوان حجم نمونه در نظر گرفته شد. سپس با استفاده از روش نمونه‌گیری تصادفی طبقه‌ای با انتساب متناسب، روستاهای نمونه انتخاب شد. در این راستا، روستاهای مورد مطالعه به سه گروه روستاهای کوهستانی (۴ روستا)، روستاهای پایکوهی (۸ روستا) و روستاهای دشتی (۲۸ روستا) طبقه‌بندی شد و با توجه به حجم نمونه، از بین روستاهای دشتی ۹ روستا، از بین روستاهای پایکوهی ۳ روستا و از بین روستاهای کوهستانی ۲ روستا انتخاب گردید. در ادامه از کلیه خانوارهایی که در این روستاها دام‌های آن‌ها به سرقت رفته بود (۷۸ خانوار)، داده‌های مورد نیاز با پرسشنامه گردآوری شد. به منظور جمع‌آوری داده‌ها از پرسشنامه محقق ساخته استفاده شد. در پیش‌آزمون به عمل آمده با استفاده از روش آلفای کرونباخ ($\alpha = 0.78$) به دست آمد که از لحاظ پایایی مورد تأیید است. با استفاده از نظر کارشناسان مرتبط، روایی محتوای پرسشنامه مورد آزمون و تأیید قرار گرفت. واحد تحلیل در این پژوهش خانوار و سطح تحلیل خانوار و روستا می‌باشد. برای شناسایی خانوارهایی که مورد سرقت واقع شده‌اند از روش اسنوبال^۱ یا گلوله برفی استفاده شده است. براساس این روش با مراجعه به روستا به شناسایی مالباختگان پرداخته می‌شود.

سؤال‌های تحقیق حاضر عبارت‌اند:

- روند سرقت دام در چند دهه گذشته چگونه بوده و چه عواملی بر افزایش آن در سال‌های اخیر تأثیر داشته‌اند؟
- پراکندگی مکانی جغرافیایی سرقت دام در روستاهای مورد مطالعه چگونه است و چه عواملی بر آن تأثیر دارند؟
- توزیع وقوع جرایم سرقت دام در طول سال چگونه بوده و با کدام عوامل رابطه دارد؟

نمودار ۱. الگوی مدل مفهومی تحقیق



یافته‌ها

یافته‌ها به دو دسته یافته‌های توصیفی و تحلیلی تقسیم شده است: توصیفی و تحلیلی.

■ یافته‌های توصیفی: که به توصیف وضعیت خانوارها و نوع سرقت‌ها پرداخته شده است.

ویژگی‌های اجتماعی و اقتصادی خانوارهای نمونه: در جدول ۳ ویژگی‌های سنی خانوارهای نمونه نشان داده شده است. طبق این جدول گروه سنی ۶۰ سال و بالاتر با فراوانی ۳۸/۵٪ از بیشترین فراوانی و تعداد سرقت برخوردار بوده‌اند.

جدول ۳. ویژگی‌های سنی خانوارهای آسیب‌دیده از سرقت

سرقت		خانوار		گروه‌های سنی (سال)
٪	فراوانی	٪	فراوانی	
۶/۴	۵	۲/۶	۲	۳۰-۴۰
۲۰/۵	۱۶	۲۸/۲	۲۲	۴۰-۵۰
۳۴/۶	۲۷	۳۰/۸	۲۴	۵۰-۶۰
۳۸/۵	۳۰	۳۸/۵	۳۰	+۶۰
۱۰۰	۷۸	۱۰۰	۷۸	جمع

ویژگی درآمدی خانوارهای آسیب‌دیده از سرقت در چهار گروه درآمدی طبق جدول ۴ نشان داده شده است.

داده‌ها نمایانگر این است که بیشترین تعداد سرقت در گروه درآمدی ۲ تا ۴ میلیون تومان رخ داده است.

جدول ۴. ویژگی‌های درآمدی خانوارهای آسیب‌دیده از سرقت دام

سرقت		خانوار		میزان درآمد (میلیون تومان)
%	فراوانی	%	فراوانی	
۱۹/۲	۱۵	۱۷/۹	۱۴	۲-۱
۴۲/۳	۳۳	۴۳/۶	۳۴	۴-۲
۱۶/۶	۱۳	۲۸/۲	۲۲	۶-۴
۲۱/۹	۱۷	۱۰/۳	۸	+۶
۱۰۰	۷۸	۱۰۰	۷۸	جمع

در مطالعه حاضر بیشترین تعداد سرقت در خانوارهای ۴ هکتار زمین و کمتر اتفاق افتاد است که دارای فراوانی بیشتری نسبت به سایر گروه‌های درآمدی می‌باشند (جدول ۵).

جدول ۵. وسعت اراضی خانوارهای آسیب‌دیده از سرقت دام

سرقت		درصد فراوانی		وسعت زمین (هکتار)
%	فراوانی	%	فراوانی	
۳۷/۲	۲۹	۳۵/۹	۲۸	۴-۰
۲۱/۷	۱۷	۲۰/۵	۱۶	۶-۴
۲۳/۱	۱۸	۱۲/۸	۱۰	۸-۶
۱۸	۱۴	۳۰/۸	۲۴	+۸
۱۰۰	۷۸	۱۰۰	۷۸	جمع

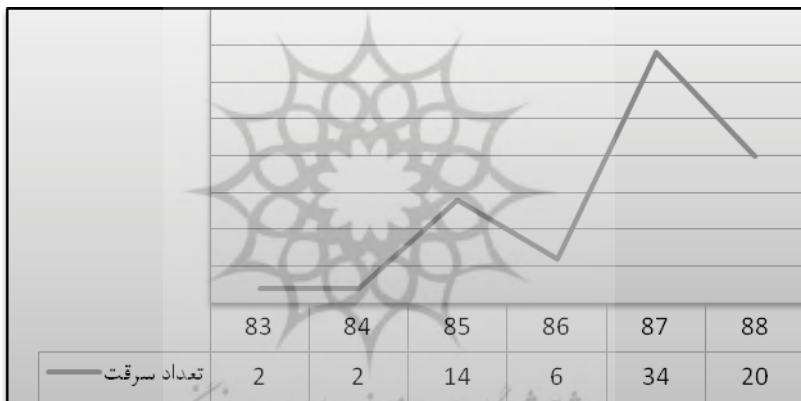
در مطالعه حاضر شغل بیش از ۸۶٪ خانوارهای مورد سرقت کشاورزی بوده است (جدول ۶).

جدول ۶. ویژگی‌های شغلی خانوارهای آسیب‌دیده از سرقت دام

سرقت		خانوار		شغل
%	فراوانی	%	فراوانی	
۷۳/۵	۶۵۷	۸۴/۶	۶۶	کشاورز
۲۶/۴	۲۳۶	۱۵/۴	۱۲	کارگر
۱۰۰	۸۹۳	۱۰۰	۷۸	جمع

توزیع سرقت دام در مقطع زمانی مورد مطالعه: سرقت دام در منطقه مورد مطالعه قبل از دهه ۱۳۸۰ پدیده‌ای بسیار نادر بوده است. از دلایل سرقت کم در این دوره زمانی می‌توان به مشارکت روستاییان در ایجاد امنیت از طریق ایجاد نگهبان محلی، پایین بودن بزه‌کاری‌های اجتماعی و نرخ بیکاری اشاره کرد. از سال ۱۳۸۳ روند سرقت دام بیشتر شده ولی نسبتاً کم بوده است. از سال ۱۳۸۵ منحنی سرقت دارای روند صعودی بوده که می‌توان آن را سرآغاز ازدیاد سرقت دام دانست. سال ۱۳۸۶ فراوانی سرقت کاهش یافته ولی در سال ۱۳۸۷ به یکباره افزایش یافته و حدود نیمی از سرقت‌ها در این بازه زمانی انجام شده‌است. در سال ۱۳۸۸، میزان سرقت به دلیل کاهش تعداد دامداران و مراقبت‌های بیشتر از دام‌ها رو به کاهش نهاده است (نمودار ۲).

نمودار ۲. فراوانی سرقت‌های رخ داده در سال‌های مورد مطالعه



تعداد و گونه‌های دام‌های سرقت شده: در نواحی روستایی مورد مطالعه سرقت دام به تفکیک گونه در جدول ۷ نشان داده شده است. همان‌گونه که داده‌های بدست آمده نشان می‌دهند بیشترین سرقت با بالاترین ارزش مربوط به گوسفند می‌باشد. دلیل این امر راحتی سرقت دام‌های کوچک نسبت به دام‌های بزرگ، حمل و نقل ساده، فروش آسان و نیز قیمت بالای این دام نسبت به سایر دام‌ها می‌باشد. برآورد حاصل از قیمت دام‌ها در زمان سرقت که توسط مالباختگان بیان شده نشان می‌دهد که در یک دوه پنج ساله حدود ۲۱۱ میلیون تومان سرمایه روستا از طریق سرقت خارج شده که اگر به این مقدار ارزش دام‌ها، هزینه نگهداری آن‌ها نیز افزوده گردد این عدد به مراتب بالاتر خواهد بود.

جدول ۷. تعداد دام‌های سرقت شده و ارزش آن‌ها در روستاهای مورد مطالعه

نوع دام	فراوانی (رأس)	ارزش تقریبی (میلیون تومان)
گاو	۴۳	۴۱
گوسفند	۷۶۹	۱۵۳/۸
بز	۸۱	۱۶/۲
جمع کل	۸۹۳	۲۱۱

سازه محل نگهداری دام: با توجه به مشاهدات میدانی به عمل آمده در ناحیه روستایی مورد نظر نوع، سازه‌های محل نگهداری دام‌ها، به چهار گروه سنگی، گلی، بتنی و آجری تقسیم می‌شود. بر این اساس در حدود ۵۳/۸٪ از سازه‌های مورد مشاهده از جنس آجر، ۳۰/۸٪ از جنس سنگ و ۱۵/۱٪ از جنس بتن و ۱۰/۳٪ از جنس گل بوده است. در جدول (۸) فراوانی و درصد تجمعی هر یک از این سازه‌ها نشان داده شده است. بنابر یافته‌های تحقیق نوع سرقت دام در هر یک از این سازه‌ها، حالت خاص خود را دارد. به عبارت دیگر با توجه به اظهارات مالباختگان، سارقین در هنگام سرقت از محل‌های گلی نگهداری دام، به دلیل استحکام کم این سازه‌ها، محل نگهداری دام را از مکانی که دارای فضای باز و بدون امنیت است، تخریب کرده و دام‌ها را به سرقت می‌برند. در سازه‌های آجری معمولاً سرقت از طریق تخریب حیاط خانه انجام می‌شود. در این مورد، سارقین از طریق تخریب دیوار وارد منزل شده و از طریق درب اصلی، دام‌ها را به سرقت می‌برند. این سبک سرقت با بیشترین فراوانی در روستای ناظم‌آباد گزارش شده است.

جدول ۸. فراوانی نوع سازه محل نگهداری دام در روستاهای نمونه

نوع سازه آغل	فراوانی	درصد	فراوانی تجمعی
سنگی	۲۴	۳۰/۸	۳۰/۸
آجری	۴۲	۵۳/۸	۸۴/۶
بتنی	۴	۵/۱	۸۹/۷
گلی	۸	۱۰/۳	۱۰۰
مجموع	۷۸	٪۱۰۰	

از نظر سطح امنیت، محل نگهداری دام‌ها به پنج دسته عالی، خوب، متوسط، ضعیف و خیلی ضعیف تقسیم شده است. این دسته‌بندی براساس اظهارات ساکنان روستاها و همچنین مشاهدات پژوهشگران از محل نگهداری دام‌های مالباختگان و عواملی نظیر فضای باز در اطراف محل نگهداری دام‌ها صورت گرفته است. با توجه به عوامل در نظر گرفته شده از نظر امنیت، ۳۸/۵٪ از محل‌های نگهداری دام‌ها دارای امنیت عالی و خوب بوده‌اند که بیشتر شامل محل نگهداری با سازه‌های بتنی و آجری می‌شود. همچنین، ۳۵/۹٪ از این محل‌ها، دارای امنیت متوسط، ۱۵/۴٪ دارای امنیت ضعیف و ۱۰/۳٪ دارای امنیت بسیار ضعیف بوده‌اند. نتایج تفصیلی در جدول ۹ آمده است.

جدول ۹. وضعیت امنیت محل نگهداری دام‌های روستاهای مورد مطالعه

وضعیت امنیت	فراوانی	درصد فراوانی	درصد تجمعی
عالی	۲	۲/۶	۲/۶
خوب	۲۸	۳۵/۹	۳۸/۵
متوسط	۲۸	۳۵/۹	۷۴/۴
ضعیف	۱۲	۱۵/۴	۸۹/۷
خیلی ضعیف	۸	۱۰/۳	۱۰۰
مجموع	۷۸	۱۰۰	

در ۷۸ مورد سرقت، محل نگهداری دام‌ها در بافت مسکونی روستا بوده است. این وضعیت نشان‌دهنده این است که نزدیکی و یا بُعد فاصله میان محل نگهداری دام با مسکن روستایی، تأثیری در کاهش میزان سرقت نداشته است. به عبارت دیگر در ناحیه مورد مطالعه دامداری‌های خارج از بافت روستا وجود ندارند. بنابراین محل نگهداری دام‌های روستایی در بافت مسکونی روستا طراحی شده است.

ویژگی‌های سارقین: از ۷۸ مورد سرقت رخ داده تنها در ۱۸ مورد، سارقین شناسایی و هویت آن‌ها مشخص گردیده است. در جدول ۱۰ ویژگی‌های سارقین به تفصیل آمده است. از میان ۱۸ سارق دستگیر شده، ۱۰ مورد آن‌ها از ساکنین روستا بوده‌اند و ۸ سارق دیگر غیرمحملی بوده‌اند که ارتباط آن‌ها به هیچ عنوان با اهالی محل از سوی نیروی انتظامی فاش نشده است. از مهم‌ترین علل فاش نشدن رابطه سارقین غیر محلی با اشخاص محلی می‌توان به احتمال وقوع نزاع‌های قومی در نواحی روستایی اشاره کرد، اما مالباختگان خود به افرادی در روستا مظنون بوده‌اند که در مصاحبه‌های انجام شده با محققین مطرح می‌کردند. برخی از

این اشخاص به نیروی انتظامی شکایت کرده بودند، اما نیروی انتظامی در این باره به دلیل کافی و مستدل نبودن مدارک علیه مظنونین اقدامی انجام نداده است. این امر سبب نارضایتی ساکنین روستایی از نیروی انتظامی شده است.

از تعداد ۱۸ مورد سارق شناسایی شده، ۱۶ مورد توسط نیروی انتظامی که بیشتر آن‌ها در روستای وینسار به دلیل وجود پاسگاه انتظامی و ۲ مورد هنگام سرقت توسط خود روستاییان شناسایی شده‌اند. در زمینه پرداخت جریمه تنها یک مال‌باخته موفق به گرفتن نیمی از ارزش بهای دام‌های خود شده است که آن هم از نگاهبان محلی بوده است. سایر سارقین نیز به دلیل نداشتن دارایی بعد از مدتی در زندان از شاکی خود رضایت گرفته و آزاد شده‌اند.

جدول ۱۰. فراوانی و درصد فراوانی سارقین شناسایی شده

جریمه دریافتی از سارقین (میلیون تومان)		عامل شناسایی				سارقین شناسایی شده			
		اهالی محل		نیروی انتظامی		غیر محلی		محلی	
میزان	تعداد	درصد	تعداد	درصد	تعداد	درصد	تعداد	درصد	تعداد
۲/۶	۲	۱۱/۱	۲	۸۸/۹	۱۶	۴۴/۵	۸	۵۵/۵	۱۰

یافته‌های تحلیلی

رابطه بین ویژگی‌های فردی با آسیب‌پذیری در برابر سرقت: نتایج حاصل از پژوهش نشان می‌دهد که بین ویژگی‌های سنی و خانوارهای آسیب‌دیده از سرقت رابطه معناداری وجود دارد. به‌نحوی که گروه سنی ۶۰ سال و بالاتر دارای بیشترین میزان سرقت بوده‌اند که از اعم دلایل آن می‌توان به ضعف جسمانی، برخورداری آن‌ها از آغل‌های فرسوده با استحکام نامناسب و سیستم نگهداری و حفاظت سنتی در میان آن‌ها اشاره کرد (جدول ۱۱).

بین شاخص درآمد و مالکیت با آسیب‌پذیری در برابر سرقت دام رابطه معناداری وجود دارد. خانوارهای با درآمد کم شامل خانوارهای با سرانه و مالکیت پایین زمین نیز می‌شوند. در گروه‌های درآمدی پایین که بیشترین فراوانی را در روستاهای مورد مطالعه دارند، نبود سرمایه کافی برای نوسازی محل نگهداری دام، تعمیر و استحکام بخشیدن به آغل‌ها را می‌توان به عنوان علل آسیب‌پذیری یاد کرد.

جدول ۱۱. آزمون معناداری رابطه مؤلفه‌های سن و درآمد با میزان سرقت دام

T Test Value			خطای معیار	انحراف معیار	میانگین	مؤلفه‌ها
sig	df	t				
۰/۰۰۰*	۳۸	۲۱/۴۸	۰/۱۴۲	۰/۸۸۷	۳/۰۵	سن
۰/۰۰۰*	۳۸	۱۶/۱۳	۰/۱۴۳	۰/۸۹۳	۲/۳	درآمد
۰/۰۰۰*	۳۸	۷/۶۸	۰/۳۰۴	۱/۸۹	۲/۳۳	مالکیت

تأثیر عوامل مکانی - جغرافیایی در سرقت دام: در این پژوهش رابطه بین عوامل جغرافیایی و افزایش سرقت دام، مورد بررسی قرار می‌گیرد. بدین منظور از بین عوامل جغرافیایی سه عامل، تیپ روستاها، عوامل زمانی یعنی فصل‌های سال و رابطه آن با سرقت و سهولت دسترسی به عنوان بارزترین عوامل جغرافیایی منطقه مورد مطالعه در نظر گرفته شده‌اند.

در بررسی عوامل مکانی - جغرافیایی مؤثر بر سرقت دام ابتدا روستاها را بر اساس سهولت دسترسی به سه گروه دسترسی بالا، متوسط و پایین گروه‌بندی شده‌اند. در این گروه‌بندی شاخص‌هایی نظیر کیفیت راه و میزان سهولت دسترسی جغرافیایی به روستاهای مورد مطالعه استفاده شده‌اند. ۳۲٪ سرقت‌ها در ۳ روستای با دسترسی بالا انجام شده است که از مهم‌ترین علل آن می‌توان به سهولت دسترسی، موقعیت تقاطعی و راه با کیفیت بالا اشاره کرد. ۳۶ تا ۴۶٪ سرقت‌ها در ۷ روستا با دسترسی متوسط و ۲۱/۸٪ از سرقت‌ها نیز در روستاهای با دسترسی پایین انجام شده است.

یافته‌های حاصل از پژوهش نشان می‌دهد که روستاهای دشتی با ۷۴/۴٪ سرقت دارای بالاترین میزان سرقت بوده‌اند زیرا این روستاها به سبب تپولوژی و شکل فضایی خاص خود دارای بیشترین تردد نسبت به سایر روستاها هستند و بیشتر در محل تقاطع روستاهای دیگر قرار دارند. بنابراین بیشترین میزان سرقت یعنی ۵۸ مورد در این روستاها رخ داده است. در روستاهای پایکوهی ۱۵ مورد یا ۱۹/۲٪ سرقت‌ها رخ داده است. روستاهای کوهستانی به دلیل انزوای جغرافیایی دارای میزان سرقت کمی بوده و تنها ۶/۴٪ سرقت‌ها در این روستا اتفاق افتاده است.

جهت بررسی رابطه بین زمان (فصل‌های سال) و میزان سرقت دام، فصل سرقت دام‌ها به عنوان متغیرهای مورد بررسی انتخاب شده‌اند. در این رابطه، ۶۱/۵٪ از پاسخگویان، زمستان را به عنوان فصل دارای سرقت زیاد دام بیان نموده‌اند. این فصل به دلیل افزایش بیکاری و بزه‌کاری افزایش می‌یابد، همچنین طولانی بودن شب در این فصل و وجود دام‌ها در محل نگهداری آن‌ها فرصت مناسبی برای سارقان فراهم می‌آورد. اواخر پاییز نیز

که دارای شرایط مشابهی با زمستان بوده دارای ۱۲ مورد سرقت یعنی ۱۵/۴ درصد سرقت بوده است. فصل بهار و به ویژه تابستان به دلیل آغاز فعالیت‌های کشاورزی تحرک و جابه‌جایی مکانی در روستاهای منطقه افزایش یافته و با توجه به شبانه‌روزی بودن فعالیت‌ها، تردد در روستاها افزایش یافتند که این‌ها باعث ریسک بالای سرقت و در نتیجه کم شدن سرقت در این فصل شده است. در جدول ۱۲ فراوانی میزان سرقت در فصول متفاوت نشان داده شده است. نتایج حاصل از جدول نشان می‌دهد که بین فصول سال و تعداد سرقت در سطح ۰/۹۹ رابطه معناداری وجود دارد.

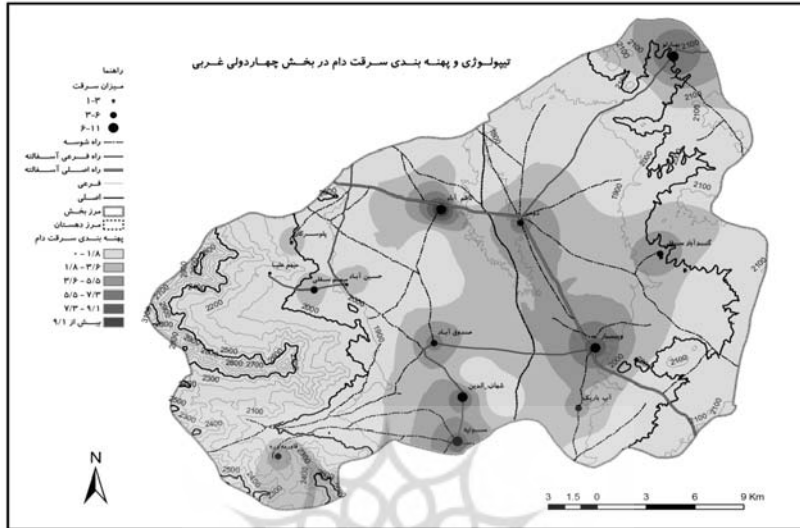
جدول ۱۲. ویژگی‌های مکانی - جغرافیایی و تأثیر آن بر میزان سرقت دام

روستاهای نمونه		میزان سرقت		ویژگی‌های جغرافیایی	
درصد	تعداد	درصد	تعداد		
۲۱/۴	۳	۳۲	۲۵	بالا	سهولت دسترسی
۵۰	۷	۴۶/۲	۳۶	متوسط	
۲۸/۶	۴	۲۱/۸	۱۷	کم	
۱۴/۳	۲	۶/۴	۵	کوهستانی	تپولوژی روستاها
۲۱/۴	۳	۱۹/۲	۱۵	پایکوهی	
۶۴/۳	۹	۷۴/۴	۵۸	دشتی	
-	-	۱۲/۸	۱۰	بهار	ویژگی‌های زمانی - فصلی
-	-	۷/۷	۶	تابستان	
-	-	۱۵/۴	۱۲	پاییز	
-	-	۶۱/۵	۴۸	زمستان	

جدول ۱۳. آزمون رابطه بین سهولت دسترسی، تپولوژی، فصل سرقت روستا و سرقت

سطح معناداری	درجه آزادی	کای اسکوئر	مؤلفه
۰/۰۰۰**	۲	۲۲/۲۳۱	سهولت دسترسی
۰/۰۰۰**	۲	۳۸/۷۶۹	تپولوژی روستاها
۰/۰۰۰**	۳	۳۲/۲۸۲	فصل سرقت

نقشه ۲. تیپولوژی و پهنه بندی سرقت دام در روستاهای مورد مطالعه



تأثیر عوامل اجتماعی بر افزایش میزان سرقت دام؛ عوامل متفاوتی از نظر علوم اجتماعی در بروز جرم می‌توانند تأثیرگذار باشند که تعداد یا میزان اهمیت هر یک از این عوامل در جوامع گوناگون به دلیل وجود تفاوت‌های فرهنگی، اقتصادی و سیاسی متفاوت است. این عوامل را با توجه به بررسی مورد نظر و همچنین اظهارات ساکنین محلی در سرقت دام به چهار گروه عمده تقسیم نموده‌اند که هر یک به تفکیک، مورد بررسی و آزمون قرار گرفته‌اند تا به ترتیب مهم‌ترین علل سرقت دام در ناحیه مورد مطالعه مشخص گردد.

ساکنین نواحی روستایی همواره با مشکل کار و تأمین معاش روبه‌رو بوده‌اند. مکانیزاسیون اراضی کشاورزی سبب شده تا به نیروی کار کمتری نیاز باشد. همچنین تقسیم اراضی به قطعات کوچک حاصل از اصلاحات ارضی و قانون ارث سبب افزایش فقر و بیکاری در نواحی روستایی شده است. ثابت بودن منابع تولیدی نظیر زمین در روستاها نیز سبب تا که این نواحی همواره با نوعی بیکاری دست به گریبان می‌باشند. به دلیل افزایش بیکاری فصلی در زمستان گرایش به ناهنجاری‌های اجتماعی برای گذران امور بیشتر شده و سبب بروز سرقت و گرایش به اعتیاد می‌شود که گفته‌های ساکنان محلی نیز مؤید این مطلب می‌باشد. بنابر اظهارات ساکنان روستایی، ۳۳٪ از دلایل افزایش میزان سرقت دام افزایش بیکاری اعلام شده است. رشد ناهنجاری‌های اجتماعی نظیر اعتیاد و گرایش به مشروبات الکلی به ویژه در نسل جوان روستایی، سبب

گرایش به ناهنجاری‌های اجتماعی در نواحی روستایی بوده است که در بررسی علل گسترش اعتیاد در همین ناحیه روستایی توسط پژوهشگران بررسی شده است. به هر حال، ناهنجاری‌های اجتماعی با ۲۳/۱٪ بعد از بیکاری مهم‌ترین علت افزایش سرقت دام در ناحیه مورد مطالعه بیان شده‌اند.

جدول ۱۴. مهم‌ترین علل افزایش میزان سرقت دام در نواحی روستایی از دیدگاه مالباختگان

مهم‌ترین علل سرقت	فراوانی	درصد فراوانی	فراوانی تجمعی
افزایش بیکاری	۲۶	۳۳/۳	۳۳/۳
نبود امنیت	۱۴	۱۷/۹	۵۱/۳
حذف نگهبان محلی	۱۲	۱۵/۴	۶۶/۷
کمبود پاسگاه	۸	۱۰/۳	۷۶/۹
رشد ناهنجاری‌های اجتماعی نیر اعتیاد و...	۱۸	۲۳/۱	۱۰۰
جمع کل	۷۸	۱۰۰	

جدول ۱۵. آزمون رابطه علل افزایش میزان سرقت دام در نواحی روستایی از دیدگاه مالباختگان

مؤلفه	کای اسکوئر	درجه آزادی	سطح معناداری
افزایش بیکاری	۱۷/۲۳۱	۲	۰/۰۰۰
نبود امنیت	۱۹/۴۸۶	۱	۰/۰۰۰
حذف نگهبان محلی	۲۷/۹۲۳	۱	۰/۰۰۰
کمبود پاسگاه	۶۱/۰۷۷	۲	۰/۰۰۰
رشد ناهنجاری‌های اجتماعی نظیر اعتیاد و...	۶/۰۰۰	۱	۰/۱۹۹

سرقت دام و رکود دامداری: با افزایش سرقت و کاهش امنیت، روستاییان تمایل به نگهداری دام و سرمایه‌گذاری در این زمینه را از دست می‌دهند و این می‌تواند در میان‌مدت به رکود فعالیت‌های دامی و کاهش تولیدات دامی منجر شود. جدول ۱۶ نشان می‌دهد که دامداران بر اثر سرقت دام تمایل خود را به نگهداری دام از دست داده‌اند. از عمده دلایل این امر می‌توان به نداشتن سرمایه لازم و کافی برای احیای مجدد دامداری و ترس از نگاه داشتن مجدد دام اشاره کرد.

سایر آثار نامطلوب سرقت دام این است که سبب شده از تعداد دامداری‌ها کاسته شده و در نتیجه

مراعات و همچنین بقایای محصولات کشاورزی که در گذشته به مصرف دام‌ها می‌رسید اکنون بلاء استفاده شوند و در نتیجه بر درآمد و سودآوری دامداری تأثیر بگذارد. در روستاهای مورد مطالعه هر محله در چند سال قبل دارای رمه‌های جداگانه بوده که هر رمه در حدود ۴۰۰ تا ۵۰۰ رأس دام را در بر می‌گرفت ولی اکنون تنها یک رمه در روستاها باقی مانده که در حدود ۳۰۰ رأس دام دارد.

جدول ۱۶. اظهارات مالباختگان در مورد اثرات سرقت دام

بر رکود فعالیت دامداری

تأثیر	فراوانی	درصد	فراوانی تجمعی
بلی	۶۴	۸۲/۱	۸۲/۱
خیر	۱۲	۱۵/۴	۹۷/۴
بی تأثیر	۲	۲/۶	۱۰۰
جمع کل	۷۸	۱۰۰	-

بحث و نتیجه‌گیری

جرایم همواره به عنوان مخاطره برای بقای زندگی انسان شناخته می‌شوند. سرقت یکی از جرایم پر تعدد جوامع انسانی است. نواحی روستایی همواره در بین مردم به نواحی آرام و دارای زندگی بدون جرم و تنش شناخته می‌شده‌اند، اما سال‌های اخیر این گفتمان دچار تغییر شده و روندهای اجتماعی - اقتصادی جدیدی فضاهای روستایی را در بر گرفته است. سرقت، اعتیاد، افزایش جرم، سطح تعدی بالا به اموال و مزارع و محصولات روستاییان و نظایر آن را می‌توان برشمرد.

نتایج حاصل از پژوهش نشان می‌دهند که در سال‌های اخیر به دلیل حذف نگاهبان محلی، کمبود پاسگاه‌های انتظامی، رشد بیکاری، افزایش ناهنجاری‌های اجتماعی و در نتیجه کاهش امنیت در نواحی روستایی میزان جرایم در این نواحی با افزایش چشمگیری مواجه شده است. هر چند در زمینه موارد ذکر شده آمار دقیقی در دست نیست ولی ساکنان بر این موارد تأکید داشته و افزایش جرایم را به عنوان تهدیدی بزرگ برای امنیت نواحی روستایی ذکر کرده‌اند.

مطالعه حاضر نشان می‌دهد از نتایج منفی رشد سرقت دام در زمینه اثرات اقتصادی می‌توان به کاهش فعالیت دامداری در بین روستاییان اشاره کرد. همچنین در ۵ سال مورد بررسی ۲۱۱ میلیون تومان سرمایه از روستا خارج شده است. سرقت سبب رکود فعالیت‌های دامداری در نواحی روستایی شده است و این

امر در اقتصاد روستا بازتاب‌هایی نظیر وابستگی به محصولات لبنی و گوشتی شهری را در پی داشته است. از لحاظ اجتماعی سرقت در برخی از روستاهای مورد مطالعه به دلیل ایجاد سوءظن سبب ایجاد نزاع و درگیری شده است. افزایش بیکاری، نبود اشتغال جانبی و صنایع تبدیلی مواد کشاورزی، فقر مادی و فرهنگی، افزایش ناهنجاری‌های اجتماعی نظیر اعتیاد و مواردی نظیر این‌ها سبب تمایل روزافزون جوامع روستایی به سمت ارتکاب جرایم شده است.

از لحاظ مکانی - جغرافیایی سرقت با علل جغرافیایی دارای رابطه معناداری می‌باشد. برای اثبات این امر دو عامل بسیار مهم تأثیرگذار جغرافیایی یعنی سهولت دسترسی و تیپولوژی روستاها در رابطه با سرقت مورد بررسی قرار گرفت. سرقت دام در روستاهای دشتی بیشتر از پایکوهی و در روستاهای پایکوهی بیشتر از روستاهای کوهستانی بوده است. از نظر دسترسی نیز روستاهای دارای دسترسی عالی یعنی جاده آسفalte درجه ۱ و قرارگیری در مسیرهای تقاطعی دارای بالاترین میزان سرقت بوده‌اند.

در ادامه برای کاهش میزان سرقت دام می‌توان به پیشنهادهای زیر اشاره کرد:

۱. نصب دوربین‌های مداربسته در محل نگهداری دام؛
۲. نصب دزدگیر بر درب‌های ورودی محل نگهداری دام؛
۳. استفاده از وسایل الکترونیکی هشدار دهنده؛
۴. نصب GPS به دام‌ها برای پیگیری بعد از سرقت؛
۵. تشویق مردم به افزایش مشارکت اجتماعی برای ایجاد امنیت مانند استفاده از نگهبان محلی؛
۶. افزایش تعداد پاسگاه‌های انتظامی در سطح ناحیه؛
۷. ایجاد سیستم‌های گشت منظم انتظامی به ویژه در شب و در فصول فراوانی جرم (مانند زمستان)؛
۸. کنترل و نظارت بیشتر خانواده‌ها بر فرزندان؛
۹. توجه دامداران برای افزایش تمایل به بیمه نمودن دام‌ها؛
۱۰. برخورد شدیدتر دستگاه قضایی با مجرمین.

منابع

منابع فارسی:

- احمدآبادی، زهره؛ صالحی‌هیگویی، مریم؛ احمدآبادی، علی (۱۳۸۶). زمستان). رابطه مکان و جرم: مطالعه آسیب‌شناسی گیم‌نت‌های شهر تهران. *فصلنامه رفاه اجتماعی*، ۷ (۴)، ۲۵۳ - ۲۷۵. بازیابی از http://www.sid.ir/fa/VEWSSID/J_pdf/62113862711.pdf
- پوراحمد، احمد؛ رهنمایی، محمدتقی؛ کلانتری، محسن (۱۳۸۲). بررسی جغرافیایی جرم در شهر تهران. *پژوهش‌های جغرافیایی*، ۴۴،

۸۱-۸۹. بازیابی از http://www.sid.ir/fa/VEWSSID/J_pdf/51913824409.pdf

شکویی، حسین (۱۳۷۳). *دیدگاه‌های نو در جغرافیای شهری* (جلد اول). تهران، سازمان مطالعه و تدوین کتب علوم انسانی دانشگاهها (سمت).

عبدی، توحید، خلعتبری، عبدالحسین، کامرانی صالح، بخشعلی (۱۳۸۷، بهار). جغرافیای جرم عوامل مؤثر بر وقوع سرقت‌های به عنف شهرستان کرج. *فصلنامه مطالعات مدیریت انتظامی*، ۳(۱)، ۶۴-۷۸. بازیابی از

http://www.sid.ir/fa/VEWSSID/J_pdf/42613870105.pdf

محسنی تیریزی، علیرضا؛ پروین، ستار (۱۳۸۸). پابیز. بررسی عوامل مؤثر بر سرقت نوجوانان (مطالعه موردی: شهر کرمانشاه).

جامعه‌شناسی کاربردی، ۲۰(۳)، ۳۷-۵۰. بازیابی از http://www.sid.ir/fa/VEWSSID/J_pdf/38113883503.pdf

مرکز آمار ایران (۱۳۷۶). *سالنامه آماری استان کردستان*. تهران: مرکز آمار ایران.

مرکز آمار ایران (۱۳۸۶). *سالنامه آماری استان کردستان*. تهران: مرکز آمار ایران. بازیابی از

http://www.ostan_kd.ir/Default.aspx?TabID=223#f13

مرکز بهداشت شهرستان قروه (۱۳۸۸). *سرشماری مراکز بهداشت نواحی روستایی شهرستان*.

محمدنسل، غلامرضا (۱۳۸۶، پابیز). اصول و مبانی نظریه فرصت جرم. *فصلنامه حقوق*، ۳۷(۳)، ۲۹۳-۳۲۲. بازیابی از http://www.sid.ir/fa/VEWSSID/J_pdf/77713860306.pdf

منابع انگلیسی:

Ackerman, W. V., & Murray, A. T. (2004). Assessing spatial patterns of crime in Lima, Ohio. *Cities*, 21(5), 423-437. doi:10.1016/j.cities.2004.07.008

Anderson, S (1999). Crime and Social Change in Rural Scotland. In G. Dingwall & S. R. Moody, eds. *Crime and Conflict in the Countryside* (pp.45-49). Cardiff: University of Wales Press. Retrieved from <http://press.uchicago.edu/ucp/books/book/distributed/C/bo5533338.html>

Anthony J, C. (1995). The rise, hegemony, and decline of the Chicago school of sociology, 1892-1945. *The Social Science Journal*, 32(3), 235-254. doi:10.1016/0362-8-90009(95)3319-

Brannen, C., Johnson Emberly, D., & McGrath, P. (2009). Stress in rural Canada: A structured review of context, stress levels, and sources of stress. *Health & Place*, 15(1), 219-227. doi:10.1016/j.healthplace.2008.05.001

Burgess, E. W (1967). *The growth of the city: An introduction to a research project*. Chicago: The University of Chicago Press.

Ceccato, V., & Dolmen, L. (2011). Crime in rural Sweden. *Applied Geography*, 31(1), 119-135. doi:10.1016/j.apgeog.2010.03.002

Cortese, A. J. (1995). The Rise, Hegemony, and Decline of the Chicago School of Sociology; 1892-1945, *The Social Science Journal*, Volume 32, Number 3, pages 235-254.

Dingwall, G. (1999). Justice by geography: Realising criminal justice in the countryside. In Dingwall, G. and Moody, S. (Eds.). *Crime and Conflict in the Countryside*. Cardiff: University of Wales Press.

Felson, M., & Clarke, R. V. (1998). *Opportunity makes the thief: Practical theory for crime prevention* (Police Research Paper, 98). London: Home Office, Policing and Reducing Crime Unit, Research, Development and Statistics Directorate. Retrieved from <http://>

www.popcenter.org/library/reading/PDFs/Thief.pdf

- Gregory, D., Johnston, R., Pratt, G., Watts, M., Whatmore, S., & Gregory, Derek. (2009). *The Dictionary of Human Geography*. John Wiley & Sons.
- Johnston, R. J. Gregory, D., Pratt, G., & Watts, M. (2004). *The dictionary of human geography*. Blackwell Publishing.
- Koffman, L. (1999). Crime in Rural Wales. In Dingwall, G., & Moody, S. R. (1999). *Crime and conflict in the countryside*. Cardiff: University of Wales Press.
- Little, J., Panelli, R., & Kraack, A. (2005). Women's fear of crime: A rural perspective. *Journal of Rural Studies*, 21(2), 151-163. doi:10.1016/j.jrurstud.2005.02.001
- Lutters, G., Wayne, S., & Ackerman, M. (1996). An Introduction to the Chicago School of Sociology; *Interval Research Proprietary*.
- Lutters, W. G., & Ackerman, M. S. (1996). An introduction to the Chicago School of Sociology. *Interval Research Proprietary*, 02-06. Retrieved from http://userpages.umbc.edu/~lutters/pubs/1996_SWLNote96_1_Lutters,Ackerman.pdf
- McCullagh, C. (1999). Rural Crime in the Republic of Ireland; *Crime and Conflict in the Countryside*; Publisher: University of Wales.
- MCCULLAGH, C. (1999). Rural Crime in the Republic of Ireland. In G. Dingwall and S. R. Moody (eds.). *Crime and Conflict in the Countryside*. Cardiff: University of Wales Press.
- McCullagh, C. (1999). Rural crime in the Republic of Ireland. In G. Dingwall and S. Moody. (Eds.). *Crime and Conflict in the Countryside*. Cardiff: University of Wales Press.
- Park, M. A., & Stokowski, P. (2009). Social disruption theory and crime in rural communities: Comparisons across three levels of tourism growth, *Tourism Management* vol. 30, pp. 905-915.
- Deery, M., Jago, L., & Fredline, L. (2012). Rethinking social impacts of tourism research: A new research agenda. *Tourism Management*, 33(1), 64-73. doi:10.1016/j.tourman.2011.01.026
- Rephann, T. J. (2000). Links between rural development and crime. *Papers in Regional Science* 78, 365-386.
- Sargin, S., & Temurçin, K. (2010). Spatial dispersion and Analysis of Urban Crimes of Security Committed against Property in Turkey (4th International Congress of the Islamic World Geographers (ICIWG2010)). Sistan and Baluchestan, Iran.
- Weisburd, D., Bruinsma, J.N. G., & Bernasco, W. (2009). Units of Analysis in Geographic Criminology: Historical Development, Critical Issues, and Open Questions In David Weisburd, Wim Bernasco, Gerben J. N. Bruinsma(eds.). *Putting Crime in its Place*. London: Springer Science+Business Media.
- Weisheit, & Donnermeyer, J (2000). Change and Continuity in Crime in Rural America, *Criminal Justice*, vol 1, The Nature of Crime: Continuity and Change, pp. 309-357.
- Weisheit, R. A., & Donnermeyer, J. F. (2000). Change and continuity in rural America. In G. LaFree (Ed.). *Criminal Justice 2000, Volume 1. The nature of crime: Continuity and change*. Washington, DC: National Institute of Justice.
- Woods, M. (2005), *Rural geography*. London: SAGE Publication Ltd.