

تاریخ در پایگاه‌های خبری

بازخوانی کتیبه داریوش در بیستون

کتیبه داریوش بزرگ در بیستون با حضور چهار پروفیسور باستان‌شناس از چهار کشور جهان بازخوانی می‌شود. به گزارش روابط عمومی اداره کل



میراث فرهنگی، صنایع دستی و گردشگری استان کرمانشاه، حسین راعی اظهار کرد: «گروهی متشکل از چهار پژوهشگر اروپایی برای بازخوانی سنگ نگاره داریوش اول، وارد پایگاه میراث جهانی بیستون شده‌اند.»

کشف کهن‌ترین ابزار ستاره‌شناسی

دانشمندان چینی اعلام کردند یک اثر باستانی ناشناخته که ۳۵ سال پیش در مقبره‌ای متعلق به شاهان سلسله «هان» غربی در «فیوانگ» کشف شده و به آن «نامعلوم» نام داده بودند، می‌تواند عقربک روی یک صفحه یا قالب برای بررسی‌های ستاره‌شناسان چین باستان باشد.

این اثر که باستان‌شناسان آن را در سال ۱۹۷۷ از زیر خاک خارج کرده‌اند، از جمله آثاری است که در یکی از ویرانه‌های باستانی چین، همراه با اشیای باارزش دیگری، در مقبره «ژائوژیانگ»، متعلق به قرن دوم پیش از میلاد، به دست آمده است.



سرهنگ اسماعیل صفری اظهار کرد: «مأموران پلیس در بازرسی از منزل این شخص، اشیای عتیقه‌ای چون ۲۶۱ مهره در اندازه‌های متفاوت، گلدان شیشه‌ای، تعدادی انگشتر و یک دستگاه گنج‌یاب کشف کردند.»

کهن‌ترین تقویم قوم مایا کشف شد



باستان‌شناسان آمریکایی از کشف قدیمی‌ترین تقویم قوم «مایا» در جمهوری گواتمالا در آمریکای مرکزی خبر دادند. براساس ارزیابی کارشناسان آمریکایی، این تقویم ۱۲۰۰ سال قدمت دارد.

علت اهمیت تقویم قوم مایا پیش‌بینی دوازدهمین ماه سال جاری میلادی (۲۰۱۲) به عنوان تاریخ پایان جهان در آن است.

باستان‌شناسان موفق شدند قدیمی‌ترین تقویم نجومی مایاها را در گواتمالا پیدا کنند. بر خلاف تصور معمول، پژوهشگران در میان این یافته‌ها هیچ اشاره‌ای دال بر اینکه سال ۲۰۱۲ جهان پایان خواهد یافت، پیدا نکرده‌اند.

کشف شهری تاریخی در روباه تپه

معاون اداره کل میراث فرهنگی، صنایع دستی و گردشگری خراسان شمالی گفت: در محوطه باستانی روباه تپه، شهری تاریخی متعلق به دوره هخامنشی کشف شد.

علی‌اکبر وحدتی گفت: «این شهر تاریخی طی کاوش‌های باستان‌شناسی در محوطه روی تپه (روباه تپه) شهرستان «مانه و سملقان» کشف شد.»

وی افزود: «کشف این شهر ۸۰ هکتاری در کاوش‌های باستان‌شناسی محوطه «روباه تپه» که از یک ماه پیش به منظور تعیین عرصه و حریم و لایه‌نگاری آغاز شده بود، اتفاق افتاد.»

وحدتی اضافه کرد: «سفالینه‌ها، باروی قلعه، خمره‌های ذخیره آذوقه، سر پیکان‌ها و مهره‌های مفرغی کشف شده در این شهر باستانی، از قدمت ۳۵۰۰ ساله این محوطه و تعلق آن به اواخر عصر مفرغ و اوایل عصر آهن حکایت دارد.»



کشف ۲۶۷ شیء عتیقه در رامهرمز

فرمانده انتظامی رامهرمز گفت: «۲۶۷ قطعه شیء عتیقه و تاریخی از یک قاچاقچی در این شهرستان واقع در استان خوزستان کشف و ضبط شد.»

است.

کشف این نقش برجسته نشان می‌دهد که به احتمال زیاد، در اطراف آن نیز آثار تاریخی دیگری وجود دارد. بنابراین، کاوش منطقه بسیار ضروری به نظر می‌رسد.

جلوگیری از ورود باران به انبارهای موزه ملی ایران

یکی از دغدغه‌های جدی درباره ساماندهی انبارهای موزه ملی ایران، موضوع ورود رطوبت و آب باران و برف به داخل انبارها بوده است. داریوش اکبرزاده، مدیر کل موزه ملی ایران، درباره اقداماتی که رفع این مشکل صورت



پذیرفته است، گفت: «کف‌سازی حیاط موزه ملی به ۷۰ سال پیش برمی‌گردد و به مرور زمان مقاوم‌سازی و زیرسازی آن، دیگر قابلیت جلوگیری از ورود نم و باران را نداشت.»

وی در ادامه افزود: «انبارهای موزه ملی زیر همین حیاط‌ها و فضای باز موزه قرار دارد؛ یعنی مقاوم‌سازی سطح حیاط‌ها، در واقع مقاوم‌سازی سقف انبارها محسوب می‌شود.»

مدیرکل موزه ملی ایران اظهار داشت: «در همین راستا، با شرکتی پیمانکاری که کارشناسان آن از اعضای هیئت علمی دانشگاه هستند، قراردادی را به امضا رساندیم تا برای رفع شوره‌زدگی



عصر آهن تا دوره اسلامی شد. با کشف آثاری از تدفین انسان با اسب و دست‌یابی به یافته‌های عصر آهن در محوطه باستانی یسن گیلان، فصلی تازه از باستان‌شناسی و مطالعات علمی گیلان آغاز شد. روستای یسن یکی از کهن‌ترین روستاهای بخش دیلمان است که در ۸۱ کیلومتری شهرستان سیاهکل و ۳۸ کیلومتری بخش دیلمان قرار دارد.

ولی جهانی، رییس مرکز باستان‌شناسی و سرپرست هیئت کاوش محوطه باستانی یسن، ۱۲ اردیبهشت امسال در این باره گفت: بررسی‌های باستان‌شناسی که در محوطه‌های یسن در محدوده اربوچال، مهدی چوری نسکوچال، زرگلو سی، تپه گردگولسی و قاسم زیمی صورت گرفت، به کشف قبرهای متعدد و معماری ارزشمند عصر آهن تا اوایل دوره اسلامی انجامید.

کشف نقش برجسته مردی پاماهی

نقش برجسته‌ای از مردی خوابیده با پاهایی به شکل ماهی کشف شد. البته با وجود ارسال پرونده ثبتی آن به سازمان میراث فرهنگی، هنوز این اثر تاریخی متعلق به دوره الیماییان یا اشکانیان ثبت ملی نشده



کشف ۱۵۰ محوطه باستانی در قشم

۱۵۰ محوطه باستانی مربوط به دوره‌های هخامنشی، اشکانی و ساسانی در قشم کشف شد.

رییس اداره میراث فرهنگی سازمان منطقه آزاد قشم گفت: در بررسی گسترده باستان‌شناسی که با حضور شش باستان‌شناس و به سرپرستی دکتر علیرضا



خسروزاده، رییس هیئت باستان‌شناسی کشور، در دو ماه صورت گرفت، اشیایی مربوط به هزاره سوم پیش از میلاد تا دوران متأخر اسلامی قاجاریه متعلق به یک دوره زمانی پنج هزار ساله، کشف شد.

این اشیاء شامل سفال، شیشه و وسایل تزئینی از جنس صدف و شماری سکه نقره است.

دستی‌زاده اثبات حضور ایرانیان دریانورد را در دوران باستان در خلیج فارس از نتایج اصلی این پژوهش اعلام کرد و گفت: «این مطالعات باستان‌شناسی نشان داد، تنها دریانوردان خلیج فارس بودند که با سواحل شرقی قاره آفریقا و سواحل جزیره هند و شرق دور ارتباط تجاری داشتند.»

کشف بقایای دفن انسان با اسب

آثاری از تدفین انسان با اسب در محوطه باستانی یسن دیلمان کشف شد. این در حالی است که بررسی‌های باستان‌شناسان در محوطه‌های یسن، منجر به یافته‌هایی از



ساختمان‌های موزه، هدایت آب‌ها پس از بارندگی، جلوگیری از فرسایش ساختمان‌ها و بهینه‌سازی کانال‌های تأسیساتی و کف حیاط‌ها، پس از گذشت ۷۰ سال، اقدام شود.

باند حفاری غیرمجاز و قاچاق اشیای عتیقه در سنندج متلاشی شد



سرپرست اداره کل میراث فرهنگی، صنایع دستی و گردشگری کردستان از متلاشی شدن یک باند حفاری و قاچاق اشیای عتیقه در سنندج خبر داد.

امیر الهی با اشاره به انهدام این باند حفاری با همکاری مردم، گفت: «با تلاش مأموران انتظامی شهرستان سنندج یک باند بزرگ حفاری و قاچاق اشیای عتیقه در سنندج کشف شد. اعضای این باند دستگیر و تحویل مقامات قضایی شدند.»

وی با اشاره به تشدید اقدامات در راستای حفاظت از آثار و بناهای تاریخی در استان کردستان افزود: «برابر گزارش واصله از افراد مطلع در مورد حفاری در محور آردان، با همکاری و توسط واحد اطلاعات انتظامی شهرستان سنندج، اعضای این باند که از پنج نفر تشکیل شده بودند، به همراه یک دستگاه فلزیاب، در محل حفاری، دستگیر شدند.»

کشف آثار پیش از تاریخ در آلاسکا

گروهی از باستان‌شناسان آلاسکا چهار ظرف سفالی متعلق به دوران پیش از تاریخ



کشف کردند.

این ظروف گلی در منطقه‌ای کشف شدند که به مدت چندین دهه، محل کاوش‌های باستان‌شناسی محققانی بوده است که برای یافتن نشانه‌هایی از بقایای خانه‌های هزار ساله نخستین ساکنان آلاسکا مطالعاتی را انجام می‌دادند.

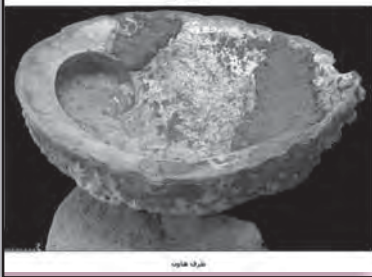
به گفته باستان‌شناسان، هر یک از ظرف‌های کشف شده نقش و نگارهایی داشت و در وسط برخی از آنها شیارها یا حفره‌هایی نیز ایجاد شده بود.

کشف آزمایشگاه یک نقاشی عصر سنگ

باستان‌شناسان در غاری واقع در آفریقای جنوبی ابزارهایی کشف کرده‌اند که نشان می‌دهند این غار در ۱۰۰ هزار سال پیش آزمایشگاه یک نقاش بوده است.



سفال سفالی رنگ



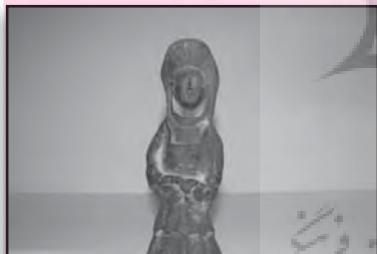
ظرف سفالی

باستان‌شناسان دانشگاه «ویت واتسراند» در ژوهانسبورگ، دانشگاه بوردو در فرانسه و دانشگاه «برگن» در نروژ در غار «بلومبوس» واقع در آفریقای جنوبی، اجزایی از خاک سرخ، هارون، آسیاب سنگی و صدف‌هایی را کشف کردند که به عنوان پالت رنگ‌سازی استفاده می‌شده است.

این ابزار برای تولید و نگهداری خاک سرخ (اخرا)، اولین رنگدانه‌های تاریخ، در این غار به کار می‌رفته‌اند.

این کشف تأیید می‌کند که غار «بلومبوس» یک آزمایشگاه فعال در عصر سنگ بوده که در آن رنگ‌های لازم برای نقاشی ساخته می‌شده است.

کشف تندیس هزاره دوم پیش از میلاد در اصفهان



مأموران فرماندهی انتظامی لنجان اصفهان در پی دستگیری دو قاچاقچی حرفه‌ای، یک تندیس متعلق به هزاره دوم پیش از میلاد را کشف کردند.

به نقل از پایگاه اطلاع‌رسانی پلیس استان اصفهان، فرمانده انتظامی لنجان گفت: «در پی کسب خبری مبنی بر اینکه دو قاچاقچی حرفه‌ای عتیقه در یکی از مناطق شهرستان مشغول فعالیت‌اند، موضوع به صورت ویژه در دستور کار مأموران اداره عملیات ویژه پلیس آگاهی این فرماندهی قرار گرفت.»