

جغرافیا و توسعه شماره ۲۵ زمستان ۱۳۹۰

وصول مقاله: ۱۳۸۹/۲/۶

تأیید نهایی: ۱۳۹۰/۳/۲۹

صفحات: ۷۹-۹۶

مطالعه‌ی تأثیر ادغام روستا در شهر

نمونه: روستاهای ادغامی در شهر کاشان

دکتر قدیر فیروزنیا^۱، دکتر سیدمهدی موسی کاظمی^۲، اعظم صادقی طاهری^۳

چکیده

سکونتگاه‌های انسانی همواره در معرض تحولات اقتصادی، اجتماعی - فرهنگی و کالبدی قرار دارند. در سکونتگاه‌های روستایی به دلیل ویژگی‌های خاص خود (خردی، رابطه تنگاتنگ با طبیعت، تأثیرپذیری از روستاهای پیرامون شهرها و مانند آن) تحولات نمود بیشتری داشته و در زمینه‌های متعددی می‌توان این تحولات را مشاهده نمود از جمله: تحول و دگرگونی در فعالیت‌ها، ویژگی‌های اجتماعی و اقتصادی و کالبدی، افزایش یا کاهش کارکردها، تخلیه جمعیت، افزایش جمعیت، تبدیل به شهر و یا ادغام در شهر. گسترش فیزیکی شهرها و روستاها به سوی یکدیگر سبب الحاق و ادغام سکونتگاه کوچک‌تر (روستا) در سکونتگاه بزرگتر (شهر) می‌شود. ادغام روستا در شهر پیامدهای زیادی در روستای ادغامی و شهر بر جای می‌گذارد. این پیامدها به صورت مثبت یا منفی قابل ارزیابی است. از جمله پیامدهای مثبت می‌توان به بهبود وضعیت زیرساخت‌های کالبدی و فیزیکی، توسعه‌ی خدمات‌رسانی شهری، افزایش ساخت‌وساز، اشاره نمود. تغییر کاربری اراضی کشاورزی، تغییر جمعیت تولیدکننده به جمعیت مصرف‌کننده، افزایش توقع و روحیه مصرف‌گرایی در مردم، افزایش هزینه‌های زندگی نمونه‌هایی از پیامدهای منفی هستند. در این مقاله که با استفاده از روش توصیفی و تحلیلی و با بهره‌گیری از شیوه‌ی مطالعات اسنادی و میدانی (مصاحبه، مشاهده و تکمیل ۲۶۰ پرسشنامه خانوار سکونتگاه‌های ادغامی انجام پذیرفته در هفت سکونتگاه ادغامی در شهر کاشان، مشخص شد که آثار مثبت ادغام روستاها بیش از آثار منفی آن است و میزان رضایت‌مندی ساکنان نسبت به قبل از ادغام افزایش داشته است.

کلیدواژه‌ها: آثار و پیامد، روستا، الحاق، ادغام روستا در شهر، گسترش فیزیکی شهر، کاشان.

مقدمه

روستا اولین شکل از حیات جمعی انسان در یک عرصه‌ی طبیعی است که از ویژگی‌های طبیعی، اقتصادی، اجتماعی - فرهنگی، تاریخی و کالبدی خاصی برخوردار است. تحول و

۱- استادیار جغرافیا دانشگاه پیام نور (نویسنده مسؤول)

۲- استادیار جغرافیا دانشگاه پیام نور

۳- کارشناس ارشد دانشگاه پیام نور مرکز گنبدکاووس

۱- استادیار جغرافیا دانشگاه پیام نور (نویسنده مسؤول)

۲- استادیار جغرافیا دانشگاه پیام نور

۳- کارشناس ارشد دانشگاه پیام نور مرکز گنبدکاووس

firoznia@yahoo.com

manijeh.ghohrodi@gmail.com

دگرگونی در فعالیت‌ها، ویژگی‌های اجتماعی و اقتصادی سکونتگاه‌های روستایی به عنوان یک پدیده‌ی پویا از طریق گسترش فیزیکی و کالبدی، افزایش کارکردها و افزایش جمعیت در سکونتگاه مشخص می‌شود. در این میان تعدادی از سکونتگاه‌ها با تقویت و افزایش کارکرد خود سایر سکونتگاه‌ها را به خود وابسته کرده و از رشد و گسترش قابل توجهی نیز برخوردار شده (گلی، ۱۳۸۳: ۲) و به مرور زمان به شهر تبدیل می‌شوند.

از سوی دیگر گسترش فیزیکی شهرها و روستاها به سوی یکدیگر سبب الحاق^۱ و ادغام^۲ سکونتگاه کوچک‌تر (روستا) در سکونتگاه بزرگ‌تر (شهر) می‌شود. به عبارت دیگر در برخی موارد نوع شکل‌گیری، تقویت نهادهای اقتصادی و اجتماعی، افزایش جمعیت، قرار گرفتن در مرکز مبادلات و مراودات اجتماعی و اقتصادی در یک بستر جغرافیایی و همجواری با شهر، روستا را به طور رسمی به جزیی از شهر تبدیل می‌کند. در این وضعیت ممکن است که روستا کاملاً در شهر ادغام شده و ماهیت شهری یابد و یا اینکه همچنان با حفظ ماهیت روستایی در حاشیه و یا حتی در درون شهر به حیات خود ادامه دهد. بدین ترتیب این سکونتگاه ممکن است طیفی از ماهیت شهری کامل تا روستایی کامل را داشته باشد.

تداوم استراتژی‌های توسعه بر محور تسریع در صنعت‌گرایی، تمرکزگرایی و شهرنشینی در دهه‌های ۱۳۴۰ و ۱۳۵۰ افزایش میزان تقاضا برای مسکن و زمین شهری، همچنین تصویب قانون گسترش شهرسازی در قطب‌های کشاورزی در سال ۱۳۵۴ باعث گسترش ساختمان‌سازی و توسعه‌ی حاشیه‌نشینی در اراضی مساعد و غیرمساعد کشاورزی پیرامون شهرها شد. از سوی دیگر توسعه‌ی ساخت و سازهای غیرقانونی و سکونتگاه‌های غیر رسمی (عمدتاً در حاشیه‌ی شهرهای بزرگ) موجب شد دولت آیین‌نامه‌ی استفاده از اراضی خارج از محدوده‌ی حریم شهرها را در سال ۱۳۵۵ تصویب نماید (پیلهور و همکاران، ۱۳۸۲: ۱۰۴). توسعه‌ی فضایی شهری

۱- الحاق در فرهنگ لغت به معنای رسیدن و پیوستن به کسی، به هم رسانیدن و پیوند دادن، پیوستگی (عمید، ۱۳۶۰: ۲۱۸)، و به دیگری در رسیدن (کاتوزیان، ۱۳۷۳: ۶۲) تعریف شده است. در این بحث منظور از الحاق، سیر مراحل قانونی پیوستن روستا به شهر و اخذ مصوبه هیأت وزیران در این خصوص می‌باشد. به عبارت دیگر ممکن است که الحاق منجر به ادغام سکونتگاه الحاقی به شهر بشود و یا خیر.

۲- از واژه‌های *Integer*، *Interfuse* مشتق می‌شوند. و در مفهومی *Integrate* به معنای "تجدید کردن" و "کامل کردن" است. در زبان انگلیسی *Integration* به مفهوم، عمل "کامل کردن" را می‌رساند. در زبان اسپانیولی *Integration* به معنای گرد آوردن عناصر متشکل گوناگونی است به صورتی منتظم و در جهت تشکیل یک مجموعه. (ال‌ن‌بیرو، ۱۳۶۶: ۱۸۲). در زبان فارسی ادغام به معنای یگانگی، تداخل عمل، کنش متقابل، هم‌پیوندی، یکپارچگی (سیف‌الدینی، ۱۳۸۵: ۲۱۰) می‌باشد. ادغام در برنامه‌ریزی شهری به معنای تداخل و یکپارچگی سکونتگاه‌ها در یکدیگر و ایجاد سکونتگاه بزرگتر (سیف‌الدینی، ۱۳۸۵: ۲۱۰).

در ایران در طی چند دهه‌ی اخیر به‌طور عمده به سه شکل، رشد سریع شهرها به نواحی پیرامونی و روستاهای اطراف به صورت ادغام روستا در شهر، رشد شهرها در ارتفاع و ایجاد شهرهای جدید بوده است. (طاهرخانی و همکاران، ۱۳۸۳: ۱۱۰) بر این اساس روستاها در فرایند تحول خود در برهه‌ای از زمان ظهور یافته، رشد نموده، مدت‌های طولانی به حیات خود ادامه داده، در این فرایند بعضی از آنها با ادغام با روستاهای دیگر و یا ادغام در درون شهرها و یا افزایش جمعیت دوره‌ی حیات جدیدی را به نام شهر شروع نموده‌اند و بعضی نیز همچنان به عنوان یک سکونتگاه روستایی ادامه حیات داده‌اند. گروه دیگری از روستاها با تغییر شرایط اقتصادی- اجتماعی جامعه و تحولات فن‌آوری، دوران افول را در پیش گرفته و به مرور با کاهش جمعیت مواجه (در معرض تخلیه جمعیت) می‌باشند. بعضی از روستاهای گروه اخیر (با سپری نمودن دوران پیدایش، رشد، توسعه (اشباع)، با افول مواجه شده و جمعیت خود را به طور کامل از دست می‌دهند (فیروزنیا و همکاران، ۱۳۸۶: ۱۱۵).

این تحولات به گونه‌ای شکل گرفته که برخی صاحب‌نظران از آن به عنوان "عمیق‌ترین زیر و روشدگی‌ها، درهم‌ریختن‌ها و تبدیل و تغییرها در زمینه‌های فرهنگی، اجتماعی و اقتصادی و کالبدی" یاد نموده‌اند (ضیاءتوانا، ۱۳۶۹: ۷). بر اساس آمار دو سرشماری ۱۳۷۵ و ۱۳۸۵ و تأیید صاحب‌نظران در فاصله‌ی ده سال ۴۰۰ نقطه‌ی شهری در سطح استان‌های مختلف کشور تکوین یافته است. از این تعداد برخی از تبدیل یک روستا به شهر تشکیل شده است و در بسیاری از موارد با ادغام چند روستا، نقطه‌ی شهری جدیدی شکل گرفته است (سعیدی، ۱۳۸۵: ۱۶۶؛ نظریان، ۱۳۸۸: ۱۷۸).

در زمینه‌ی ارزیابی آثار و پیامدهای ادغام روستا در شهر تحقیقاتی که مستقیماً به موضوع پرداخته باشند یافت نشده است. ولی در لابلای منابعی که به بررسی گسترش شهر به سمت پیرامون پرداخته‌اند می‌توان مواردی را یافت که به این موضوع نیز اشاره شده است که چند نمونه از آن معرفی می‌شود:

رهنمایی در مطالعه خود در سال (۱۳۶۹) تحت عنوان "توسعه‌ی تهران و دگرگونی در ساختارهای نواحی روستایی اطراف" به بررسی روند گسترش شهر تهران و ایجاد شهرهای جدید از طریق تبدیل و ادغام روستاها در شهر، گسترش و متورم شدن جمعیتی شهرهای قدیم و جدید و اثرات این روند بر شهرنشینی، تغییرات فیزیکی روستاهای اطراف پرداخته است. نظریان در سال (۱۳۷۰) در مطالعه‌ای تحت عنوان "گسترش فضایی شهر تهران و پیدایش شهرک‌های اقماری" به مطالعه‌ی گسترش فیزیکی شهر تهران در دوره‌های مختلف از

عهد ناصری تا زمان حاضر پرداخته و در این راستا روستاهایی که در هر دوره در شهر تهران ادغام شده‌اند را معرفی نموده است.

گلی نیز در سال (۱۳۸۳) در رساله‌ی خود تحت عنوان "تحلیل فرآیند گذار از روستا به شهر و طراحی مدلی برای شناسایی روستاهای درحال گذار در ایران" و شهرام امیر انتخابی در سال (۱۳۸۶) در مقاله‌ی تحت عنوان "روند تبدیل روستا به شهر و پیامدهای آن در شهرستان تالش" به روند تبدیل روستا به شهر پرداخته‌اند.

هامیلتون^۱ طی مطالعه‌ی ای در سال (۱۹۹۹) به این نتیجه رسید که "توسعه‌ی خزنده" کلانشهرها محیط‌های دارای قابلیت در استقرارگاه‌های روستایی را از بین برده و شبکه‌های بزرگ راهی نیز به‌طور فزاینده‌ای گسترش یافته که این مقوله باعث تخریب محیط‌زیست و اکوسیستم ناحیه‌ای شده است. همچنین کری گر و همکارانش در سال (۱۹۹۹)، اسکات^۲ در سال (۲۰۰۲) و دوگان^۳ در سال (۲۰۰۵) در تحقیقات خود از منظر رشد ناموزون شهر و توسعه‌ی فیزیکی آن و تغییر کاربری اراضی روستاهای اطراف به این موضوع پرداخته‌اند.

مطالعه‌ای که نزدیکی بیشتری به این موضوع دارد اثر بدری است. وی در سال (۱۳۸۰) در رساله‌ی خود به نام "ارزیابی پایداری راهبرد اسکان مجدد روستایی نمونه موردی: مجموعه ادغامی آب‌بر" به مطالعه آثار جابجایی و ادغام و اسکان مجدد مردم دو روستای تخریب شده بالکور و جمال‌آباد در روستای آب‌بر پرداخته است.

بررسی مطالعات فوق نشان می‌دهد، با وجود این که در هر یک از آن‌ها اثرهای گسترش فیزیکی شهر به پیرامون بررسی شده ولی مطالعه‌ی مستقلی برای بررسی آثار و پیامدهای ادغام روستا در شهر انجام نشده است و جا دارد با توجه به اجرای سیاست الحاق روستاها به شهر (که با اهداف خاصی همچون: ۱- دستیابی شهر به فضای بیشتر^۲ - ایجاد پیوند میان شهر و روستا ۳- افزایش امکانات در سکونتگاه‌های ادغامی، به اجرا درمی‌آید) تحقیقات بیشتری انجام پذیرد.

بر این اساس بررسی آثار و پیامدهای ادغام روستاها در شهرها به‌عنوان یکی از فرآیندهای اساسی تحول سکونتگاه‌ها از اهمیت زیادی برخوردار بوده و سعی شده که در این مقاله با بررسی آثار و پیامدهای ادغام هفت روستای زیدی، فین کوچک، فین بزرگ، دیزچه، لتحر، طاهرآباد و خزاق که به ترتیب در سال‌های ۷۱، ۷۳، ۷۳، ۷۴، ۷۵، ۷۶، ۷۹ در شهر کاشان

1-Hamilton

2-Scott

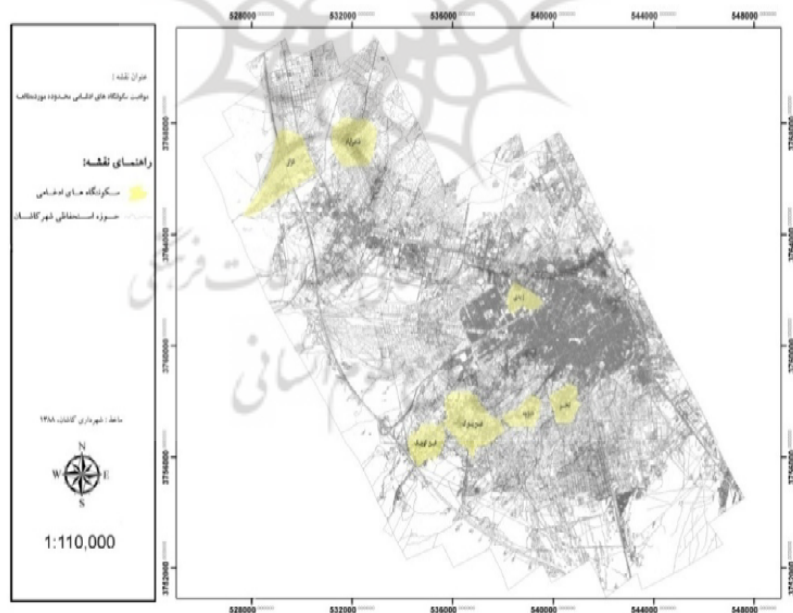
3-Doygun

ادغام شده‌اند، به این موضوع پرداخته شود. در این مقاله سعی شده آثار و پیامدهای اقتصادی، اجتماعی و کالبدی ادغام روستاهای مذکور در شهر مشخص شده، رضایت ساکنین بعد از ادغام در شهر نیز مشخص شود. بر این اساس تحقیق مورد نظر در جستجوی آرایه‌ی پاسخ به پرسش زیر انجام پذیرفته است:

آثار و پیامدهای ادغام روستاهای مورد مطالعه در سکونتگاه‌های ادغامی مثبت است یا منفی؟ بر این اساس فرضیه زیر طرح و مورد ارزیابی قرار می‌گیرد. آثار مثبت ادغام روستاها در شهر کاشان بیش از آثار منفی آن است.

محدوده‌ی مورد مطالعه

شهرستان کاشان با جمعیتی حدود ۳۳۵۷۸۵ هزار نفر و به وسعت ۸۵۰۰ هکتار در ۵۱ درجه و ۲۷ دقیقه تا ۳۳ درجه و ۵۹ دقیقه طول شرقی و ۳۳ درجه و ۵۹ دقیقه عرض شمالی قرار دارد (مرکز/آمار/ایران، ۱۳۸۵). این کانون زیست و فعالیت در مرکز ایران از یک سو به کوهستان (غرب و جنوب غرب) و از طرفی رو به دشت و کویر محدود شده است. ارتفاع متوسط شهر از سطح دریا ۹۵۵ متر است.



نقشه ۱: موقعیت سکونتگاه‌های الحاقی در شهر کاشان

مأخذ: شهرداری کاشان، ۱۳۸۸

محدوده‌ی مورد مطالعه شهر کاشان و سکونتگاه‌های ادغامی شامل لتحر، زیدی، فین کوچک، فین بزرگ، دیزچه، طاهرآباد و خزاق هستند که در نقشه‌ی شماره (۱) نشان داده شده است. در آخرین تقسیمات کشوری، شهرستان کاشان دارای ۶ نقطه شهری (کاشان، قمصر، برزک، نیاسر، جوشقان و کامو، مشکات) و ۴ بخش (برزک، قمصر، مرکزی، نیاسر) و ۹ دهستان و ۱۰۵ آبادی دارای سکنه و ۵۰ آبادی خالی از سکنه بوده است (مرکز آمار ایران، ۱۳۸۵). در آبان ۱۳۸۵ جمعیت شهرستان کاشان ۳۰۲۶۳۷ نفر بوده که از این تعداد ۹۰/۱ درصد در نقاط شهری و ۹/۸ درصد در نقاط روستایی سکونت داشته‌اند. یکی از مهمترین عوامل افزایش جمعیت شهر کاشان ادغام هفت روستای ادغامی مورد مطالعه می‌باشد.

مبانی اندیشه‌ای تحقیق

تاکنون در زمینه‌ی بررسی تعامل شهر و روستا نظریه‌های متعددی ارائه شده است. هر چند در نگاه اول شاید نتوان نظریه‌ای را پیدا نمود که موضوع ادغام روستا در شهر را به طور کامل تبیین نماید ولی می‌توان با بهره‌گیری از نظریه‌های موجود بخشی از ابعاد مسأله را تبیین نمود. با توجه به کنکاش به عمل آمده نظریه‌های مورد بررسی را می‌توان به سه دسته تقسیم نمود:

۱- نظریات تبیین‌کننده شکل‌گیری ادغام روستا در شهر شامل نظریه‌ی پیوند متقابل شهر و روستا (Tacoli, 1998) (UNCHSC, 1985)، توسعه‌ی فیزیکی شهر (فرید، ۱۳۸۰: ۱۵۲)، ساخت چند هسته‌ای (ساعدلو، ۱۳۵۲: ۱۴-۱۰)، مرکز و پیرامون (مهندسان مشاور DHV هلند، ۱۳۷۱: ۴۴)، قطب رشد، (صرافی، ۱۳۷۷: ۱۱۴) با به‌کارگیری این گروه از نظریات می‌توان تا حدودی فرایند شکل‌گیری ادغام روستا در شهر را تبیین نمود.

۲- نظریات تبیین‌کننده‌ی عوامل مؤثر بر میزان ادغام روستا در شهر شامل نظریه‌های واگرایی و همگرایی اجتماعی، نظریه تقابل (فیروزنیا، ۱۳۸۶: ۶)، نظریه‌ی وفاق و کارکردگرایی (افروغ، ۱۳۷۷: ۱۶۹-۱۶۸). این گروه از نظریات که بر پایه‌ی روابط اجتماعی استوارند نحوه‌ی تعامل سکنه سکونتگاه ادغامی با شهر را مشخص نموده و با بهره‌گیری از آنها می‌توان میزان ادغام روستاها در شهر را تعیین نمود.

۳- نظریات تبیین‌کننده‌ی پیامدها و آثار ادغام روستا در شهر شامل، نظریه‌ی ساخت قطاعی، (پاپلی‌زیدی، ۱۳۸۲: ۷۵)، نظریه‌ی توسعه پایدار (بدری، ۱۳۸۰: ۲۴). این گروه از نظریات بویژه توسعه‌ی پایدار می‌تواند در تبیین آثار و پیامدهای ادغام روستا در شهر مفید باشد.

با توجه به نظریه‌های ارایه شده، در این تحقیق توسعه‌ی پایدار به عنوان مبنای تئوریکی تحقیق مورد پذیرش قرار می‌گیرد و می‌توان از آن به عنوان بستری مناسب برای تبیین آثار و پیامدهای ادغام روستاهای ادغامی در شهر کاشان استفاده نمود تا زمینه‌های لازم را برای اصلاح فرآیند ادغام و تقویت آثار و پیامدهای مثبت و کاهش آثار و پیامدهای منفی فراهم آورد.

روش تحقیق

این پژوهش با روش توصیفی - تحلیلی به تبیین آثار و پیامدهای حاصل از ادغام روستاهای مورد مطالعه در شهر می‌پردازد. بنابراین از دو شیوه‌ی اسنادی و میدانی برای جمع‌آوری داده‌ها استفاده شده است. در تحقیق میدانی از روش پیمایشی، مشاهده، مصاحبه و پرسشنامه (روستا، مسؤولین و خانوار ساکن) استفاده شده است. اطلاعات به‌دست آمده از خانوارهای روستاهای ادغامی با استفاده از نرم‌افزار SPSS (آمار توصیفی و تحلیل آماری آزمون T) و GIS مورد تحلیل قرار گرفته است. جمعیت سکونتگاه‌های ادغامی در شهر کاشان در سال ۱۳۸۷، ۱۲۲۳۹ خانوار برآورد می‌شود. که جامعه آماری تحقیق را نیز تشکیل می‌دهد. از بین آنها تعداد ۲۶۰ خانوار با استفاده از فرمول کوکران و بر اساس رویه‌های مورد تأیید آماری به عنوان نمونه تحقیق انتخاب شدند. این بررسی بر اساس یافته‌های حاصل از پرسشنامه محقق ساخت انجام پذیرفته است. تعداد اعضای نمونه در بین سکونتگاه‌های ادغامی بر مبنای روش نمونه‌گیری وزنی مشخص شدند و در درون هر سکونتگاه اعضای نمونه بر مبنای روش نمونه‌گیری تصادفی ساده انتخاب شدند. جدول شماره‌ی (۱) جامعه آماری را نشان می‌دهد.

جدول ۱: درصد و تعداد پاسخگویان در روستاهای مورد مطالعه

روستا	تعداد جامعه آماری	تعداد نمونه	درصد فراوانی
زیدی	۳۹۰۷	۸۰	۳۰/۷
فین کوچک	۲۲۴۵	۴۵	۱۷/۲
فین بزرگ	۲۱۵۹	۴۰	۱۵/۳
دیزچه	۹۱۲	۲۵	۹/۶
لتحر	۱۷۵۲	۴۰	۱۵/۳
طاهرآباد	۹۲۳	۲۰	۷/۷۷
خزاق	۳۴۱	۱۰	۳/۸
کل	۱۲۲۳۹	۲۶۰	۱۰۰

مأخذ: مطالعات میدانی: ۱۳۸۸

برای انجام این تحقیق با بررسی ادبیات مربوطه از متغیرهای متعددی به تفکیک ابعاد اقتصادی، اجتماعی و کالبدی - محیطی به شرح جدول شماره (۲) بهره گرفته شد.

جدول ۲: متغیرهای تحقیق

ابعاد	متغیر اصلی	متغیر فرعی
اقتصادی	اشتغال	فرصت‌های شغلی جدید، فرصت شغلی برای زنان
		میزان رضایت از شغل
		ثبات شغلی
	درآمد	تغییرات درآمدی
		تغییر قیمت زمین
	میزان بهره‌مندی از منابع تولیدی	میزان مالکیت اراضی
		مالکیت آب
		دستیابی به منابع مالی
		ابزار و ادوات تولید
	الگوی مصرف - تولید	میزان مصرف محصولات کشاورزی
میزان مصرف محصولات تولیدی (خود مصرفی)		
مصرف محصولات غیر تولیدی		
تغییر شیوه زندگی	گرایش به استفاده از کالاها و وسایل تجملی	
	کاهش انگیزه فعالیت در عرصه کشاورزی	
	تغییر در نوع نگرش مردم نسبت به شیوه زندگی	
اجتماعی-فرهنگی	تغییر میزان مهاجرت و انگیزه ماندگاری	تغییر انگیزه جوانان جهت سکونت و اشتغال در سکونتگاه تغییر در مهاجرت روستاییان به شهرها
	میزان انسجام اجتماعی	انسجام درونی (جمعیت ادغامی) و انسجام با جمعیت شهر با مؤلفه‌هایی از جمله: روابط اجتماعی با مردم بومی، برقراری رابطه فامیلی (گرفتن عروس یا داماد)، کمک و همیاری در امور، شرکت در مراسم عمومی (اعیاد مذهبی و جشن/عزاداری)
کالبدی	تغییر کاربری اراضی	تغییر اراضی زیر کشت محصولات کشاورزی
		تغییر میزان کاربری صنعتی
		تغییر میزان کاربری خدماتی
		تغییر میزان کاربری مسکونی

متغیر اصلی	متغیر فرعی	ابعاد
وضعیت امکانات و خدمات زیربنایی و روبنایی وضعیت دسترسی به خدمات کیفیت دسترسی	آب لوله‌کشی بهداشتی	
	مخابرات	
	راه ارتباطی	
	وضعیت حمل و نقل	
	زیباسازی معابر	
	بانک	
	فضای سبز	
	انواع خدمات آموزشی	
	اداری	
	بهداشتی - درمانی	
	فضاهای تفریحی و ورزشی	

مأخذ: نگارندگان با استفاده از منابع دسترس و مشاهده میدانی

یافته‌های تحقیق

در ادامه با مرور ادبیات موجود به بررسی عوامل مؤثر و آثار ادغام روستاها در شهر پرداخته و سپس با استفاده از مطالعات میدانی به تحلیل این آثار در منطقه‌ی مورد مطالعه پرداخته می‌شود.

– عوامل مؤثر بر ادغام روستا در شهر

گسترش فیزیکی شهر از یک سو و جذب جمعیت مهاجر به روستاهای حاشیه شهر و توسعه‌ی فیزیکی روستاهای مذکور به سوی شهر به مرور سبب ادغام روستاهای مذکور در شهر می‌شوند. در این فرایند عواملی همچون فاصله‌ی کم روستا تا شهر، دسترسی آسان به شهر و شبکه‌ی اصلی حمل و نقل و گسترش ارتباطات، موقعیت روستا، سیاست دولت، توسعه‌ی فیزیکی شهر، گستردگی روابط میان روستای پیرامونی با شهر، افزایش زیرساخت‌ها در حاشیه‌ی شهر، شهرگرایی روستاهای پیرامونی وجود، وضعیت آب و هوایی مطلوب، وجود استعداد رشد و توسعه‌ی داخل روستاها نیز نقش دارند. این عوامل را می‌توان در سه گروه به شرح زیر صورت‌بندی می‌شود:

عوامل کالبدی شامل: توسعه‌ی فیزیکی شهر، (ظاهری، ۱۳۸۷: ۲۲۰) گسترش شبکه‌ی حمل و نقل و ارتباطات، (نظری، ۱۳۸۳: ۱۹۰) موقعیت روستا و شهر (رهنمایی، ۱۳۶۹: ۳۸)، فاصله‌ی روستا از شهر^۱.

عوامل اجتماعی- فرهنگی: شامل گستردگی روابط میان روستای پیرامونی با شهر، شهرگرایی روستاهای پیرامون شهر (Pacione, 1985:183) تمایل به شهر شدن (خاکساری، ۱۳۸۷: ۱۳۳)، مهاجرت روستاییان به شهر (مهدوی، ۱۳۸۲: ۱۴۲)، وجود استعداد رشد در سکونتگاه‌های ادغامی (رضوانی، ۱۳۸۲: ۱۱۲). قوانین و مقررات ساخت و ساز شهری، (ضیائونان و همکار، ۱۳۸۶: ۱۲۵) و سیاست‌های دولت و مسئولان محلی (رهنمایی، ۱۳۷۳: ۱۴۰) می‌باشد.

عوامل اقتصادی شامل: افزایش زیرساخت‌ها در حاشیه‌ی شهر، (ظاهری، ۱۳۸۷: ۱۸۳).

آثار و پیامدهای ادغام روستا در شهر

گسترده‌ی ارتباط بین شهر و روستای اطراف آن و توسعه‌ی شهر و ادغام روستاهای اطراف در شهر کاشان باعث تغییر و تحولاتی در سکونتگاه‌های ادغامی شده است. گروه مورد مطالعه ادعان داشته‌اند که ادغام روستاها در شهر در زمینه‌های زیر به میزان زیاد و بسیار زیاد تأثیرگذار باشد:

الف- پیامدهای کالبدی

پیامدهای مثبت کالبدی ادغام روستاها در شهر کاشان را از نظر اعضای جامعه‌ی نمونه می‌توان به شرح زیر بیان نمود. گسترش شهر به سمت سکونتگاه ادغامی ۴۲ درصد، افزایش وسایل نقلیه‌ی عمومی ۵۸ درصد، گسترش تأسیسات و خدمات شهری ۴۹/۴ درصد، افزایش دسترسی به خدمات عمومی ۶۸ درصد، افزایش ساخت و ساز ۲۴ درصد، ایجاد فضاهای درمانی و بهداشتی و سهولت دسترسی به آن ۴۲/۳ درصد، افزایش روشنایی معابر ۳۰/۸ درصد، بهبود نمای در و پنجره‌ها ۱۲ درصد، افزایش مقاومت واحدهای مسکونی ۵۸/۱ درصد، تعریض عرض پیاده‌رو ۵۶/۹ درصد، افزایش کیفیت خیابان‌های اصلی ۲۷/۹ درصد، جدول‌گذاری خیابان‌ها ۴۷/۷ درصد، ایجاد فضای سبز ۴۳ درصد، افزایش کیفیت آسفالت معابر ۶۹/۳ درصد، بهبود زیرساخت‌ها ۴۵/۵ درصد، تخصیص بودجه‌ی دولتی برای شهرداری‌ها جهت امور عمرانی ۴۸/۷ درصد. از جمله پیامدهای منفی کالبدی می‌توان به کاهش سطح زیر کشت کشاورزی و تغییر کاربری آن ۴۲/۴ درصد، گسترش تفکیک اراضی ۳۸/۳ درصد، تغییر چهره‌ی ظاهری خانه‌های روستایی ۳۹ درصد، تغییر بافت سکونتگاه ۶۰ درصد، گسترش ناموزون فیزیکی شهر کاشان ۴۹/۶ درصد اشاره نمود.

ب- پیامدهای اجتماعی

از پیامدهای مثبت اجتماعی ادغام روستاها در شهر کاشان می‌توان به مواردی همچون افزایش سطح آگاهی و دانش عمومی مردم ۵۵/۸ درصد، بالا رفتن انگیزه ماندگاری در بین مردم ۴۱/۶ درصد، بالا رفتن انگیزه جوانان جهت سکونت و اشتغال ۳۷/۸ درصد، کاهش تمایل برای مهاجرت به شهر ۲۹/۲ درصد، بهبود کیفیت زندگی ۹۵/۳ درصد، میزان رضایت از زندگی در محل ۸۲/۷ درصد، افزایش تعداد دوستان از شهر اصلی ۵۸/۴ درصد، افزایش احساس همبستگی ۵۸ درصد، افزایش احساس تعلق به شهر اصلی ۶۰/۴ درصد، برقراری رابطه‌ی فامیلی ۶۶/۹ درصد، گسترش کمک و همیاری در امور زندگی ۶۰/۸ درصد، شرکت در مراسم عزاداری ۵۵/۸ درصد، گسترش روابط اجتماعی سکونتگاه‌های ادغامی و شهر اصلی ۶۴/۸ درصد، آشنایی مردم با قوانین و مقررات شهری و شهرسازی ۹۱/۱ درصد. اشاره کرد. از پیامدهای منفی افزایش تغییر نگرش مردم نسبت به شیوه‌ی زندگی روستایی ۵۰/۷ درصد، افزایش میزان گرایش به شیوه‌ی زندگی شهری ۶۰/۸ درصد، گسترش اسکان غیر رسمی (افزایش ساخت و ساز بدون نظارت دولت) ۵۳/۹ درصد، کم‌رنگ شدن مشارکت اجتماعی و کاهش آرامش ۳۶/۵ درصد، افزایش دلپره و نگرانی ۴۶/۹ درصد، افزایش تعداد معتادان ۶۶/۹ درصد، افزایش چشم و هم‌چشمی ۶۳/۱ درصد، کاهش امنیت اجتماعی ۴۰ درصد، افزایش آسیب‌های اجتماعی ۳۴/۷ درصد، کاهش انگیزه تولید محصولات کشاورزی ۴۱/۶ درصد، افزایش درگیری و اختلاف سکونتگاه‌های ادغامی با اهالی کاشان ۵۶/۱ درصد، افزایش اختلافات فرهنگی (هیأت و مسجد) میان سکونتگاه‌های ادغامی و کاشانی‌ها ۵۷/۵ درصد، بالا رفتن سطح توقعات مردم ۴۵/۵ درصد، عدم امکان برآوردن آنها و نهایتاً بروز برخی نارضایتی‌ها در سطح جامعه ۳۲ درصد، ایجاد دوگانگی و بی‌هویتی در جامعه‌ی روستایی ۴۲ درصد و وضعیت نه شهری و نه روستایی بودن ۴۸/۸ درصد قابل اشاره است.

ج - پیامدهای اقتصادی

از پیامدهای مثبت اقتصادی ادغام روستاها در شهر کاشان افزایش اشتغال جوانان ۳۲/۷ درصد، افزایش فرصت‌های شغلی جدید ۳۱/۵ درصد، افزایش اشتغال زنان در امور خدماتی ۲۳/۱ درصد، جذب نیروی مازاد بخش کشاورزی در فعالیتهای صنعتی ۴۳/۱ درصد، بالا رفتن قدرت خرید مردم ۴۴ درصد، افزایش قیمت اراضی ۵۰/۵ درصد، افزایش تعداد کارگاه‌های صنعتی و نیمه صنعتی ۸/۸ درصد، افزایش تعداد انبارها ۱۱/۲ درصد، افزایش تعداد مراکز تعمیر خودرو ۱۴ درصد، افزایش تعداد کارگاه‌های تولیدی ۴۲ درصد، افزایش درآمد‌های

غیرکشاورزی ۳۸/۸ درصد، میزان مصرف محصولات تولیدی (خود مصرفی) ۱۸/۸ درصد، ایجاد و افزایش برخی مشاغل اداری، تجاری و خدماتی ۳۸/۸ درصد، برخورداری از برخی یارانه‌های اختصاص یافته به شهرها (کوپن شهری و مانند آن) ۶۵ درصد قابل ذکر است. از پیامدهای منفی اقتصادی به افزایش امکان خرید و فروش اراضی کشاورزی، افزایش مصرف کالا و وسایل تجملی ۶۴/۴ درصد، افزایش مصرف محصولات غیرتولیدی ۸۶/۶ درصد، تغییر الگوی مصرف ۵۸ درصد، کاهش مشاغل دامداری و کشاورزی ۳۵ درصد، افزایش هزینه‌های زندگی ۸۳/۹، بالا رفتن امتیاز اشتراک آب، برق، تلفن و مانند آن ۵۰/۵ درصد، پرداخت عوارض به شهرداری ۴۷/۴ درصد و قطع برخی از حمایت‌ها و کمک‌های دولت به روستاییان ۳۲ درصد می‌توان اشاره نمود.

- آزمون فرضیه

همان‌طور که قبلاً بیان شد در پژوهش حاضر فرضیه‌ی زیر مورد آزمون قرار می‌گیرد:

آثار مثبت ادغام روستاها در شهر کاشان بیش از آثار منفی آن است. به طور کلی برای درک میزان تأثیرپذیری جامعه‌ی نمونه از ادغام روستاها در شهر کاشان با توجه به ابعاد اقتصادی-اجتماعی و محیطی و کالبدی ۵۰ گویه منتخب از بین سؤالات پرسشنامه انتخاب و در هم دیگر ترکیب شد. با توجه به این که پرسشنامه بر اساس طیف لیکرت و پنج گزینه‌ای بوده متوسط گویه‌ها عدد ۱۵۰ انتخاب شد. در همین راستا فرض H_0 تأکید دارد که در مجموع ادغام روستاها اثرات و پیامدهای منفی را به همراه دارد و در مقابل فرضیه H_1 بر پیامدهای مثبت از دید جامعه‌ی نمونه تأکید دارد.

با توجه میانگین پاسخ‌های به دست آمده از ۵۰ گویه عدد ۱۴۹/۲ برآورد شده است و تا عدد متوسط گویه‌ها یعنی عدد ۱۵۰ فاصله چندانی ندارد می‌توان ادعا کرد که اثرات و پیامدهای ادغام روستاها در شهر کاشان در مجموع از دید ساکنین مثبت ارزیابی شده است (جدول شماره ۳). بنابراین مشخص می‌شود که پیامدهای مثبت ادغام روستاها در شهر کاشان بیش از آثار منفی آن است و فرضیه‌ی تحقیق تأیید می‌شود. موضوعی که توسط آمارهای توصیفی نیز تأیید شده است.

جدول ۳: نتایج نهایی شاخص‌های اقتصادی- اجتماعی و کالبدی بر اساس آزمون t از دید ساکنین

وضعیت	سطح معناداری	مقدار t	انحراف معیار	میانگین پاسخ‌ها	تعداد نمونه	متغیر
عدم تأیید H_0	۰/۱۴۷	-۱/۴۷۷	۸/۵۶	۱۴۹/۲	۲۶۰	اقتصادی- اجتماعی و کالبدی

مأخذ: مطالعات میدانی، ۱۳۸۸

با مشاهده‌ی شواهد و آزمون به عمل آمده می‌توان اظهار نمود که آثار و پیامدهای ادغام روستاها در شهر کاشان در مجموع از دید خانوارهای سکونتگاه‌های ادغامی مثبت ارزیابی شده است و بنابراین مشخص می‌شود که پیامدهای مثبت ادغام روستاها در شهر کاشان بیش از آثار منفی آن است و فرضیه‌ی تحقیق تأیید می‌شود. لکن بررسی نتایج تفصیلی تحقیق نشان داد که در فرایند ادغام روستا در شهر نارسایی‌هایی وجود دارد به گونه‌ای که مشخص شد با وجود این که روستاییان تمایل زیادی دارند که سکونتگاه آنان در شهرهای نزدیک ادغام شده و یا به شهر تبدیل شوند ولی صرف تغییر مدیریت شهری و یا تغییر مدیریت یک سکونتگاه و ادغام آن در شهر الزاماً به معنی تغییر ماهوی در آن سکونتگاه نیست، چرا که ساختارها در بعضی از روستاها تغییر نکرده و تنها اسم آن از روستا به محله‌ای از شهر تغییر کرده است و در اصل الحاق صورت گرفته است. بررسی نظرات مسؤولین شهرداری و شورای اسلامی سکونتگاه‌ها در زمینه‌ی معایب و مزایا ادغام روستا در شهر بیانگر آن است که بین آنها در زمینه‌ی مزایای ادغام روستا در شهر از حیث ایجاد و افزایش برخی مشاغل اداری، تجاری و خدماتی، رواج فرهنگ شهرنشینی و کمک به بالا رفتن سطح فرهنگ و اطلاعات عمومی مردم، تقویت زمینه‌ی ماندگاری جمعیت ساکن شهرها و جذب تعداد محدودی از مهاجران روستایی، ایجاد امکانات و مؤسسات خدماتی جدید، بهبود وضعیت فیزیکی شهر، جمع‌آوری زباله، افزایش ساخت و ساز مسکن و واحدهای تجاری و کنترل ساخت و ساز، احداث تأسیسات حفاظتی در شهر و اطراف آن و ارایه‌ی برخی خدمات از سوی شهرداری اتفاق نظر وجود دارد و همچنین از نظر معایبی همچون افزایش قیمت مسکن و بورس‌بازی، بالا رفتن سطح توقعات مردم، قطع برخی از کمک‌ها و حمایت‌های دولتی که شامل حال روستاییان می‌شود در نظر مسؤولین، اعضای شورای اسلامی و خانوارهای سکونتگاه‌های ادغامی اتفاق نظر وجود دارد. نگاهی به معایب ادغام روستا در شهر از دیدگاه مسؤولین و خانوارهای ساکن مشخص می‌کند که اغلب

این معایب با اتخاذ تصمیمات و سیاست‌های مقتضی قابل رفع است، به طور مثال افزایش هزینه‌های اشتراک آب و برق، تلفن و مانند آن که در این زمینه می‌توان ترتیبی اتخاذ نمود که بلافاصله پس از شناخت روستا به عنوان محله‌ی شهری این هزینه‌ها همانند سایر نقاط شهر نشود و طی مدت زمان طولانی‌تر هزینه‌های اشتراک خدمات مذکور هم سطح سایر نقاط شهر شود و یا اینکه در جهت‌گیری و گسترش شهر سعی شود اراضی کشاورزی اطراف شهر حفظ شود. نتایج مطالعه نشان داد که بیشترین مزایای ادغام روستا در شهر در بُعد کالبدی بوده است و کمترین مزیت آن در بُعد اقتصادی، حال آنکه برعکس، بیشترین معایب ادغام روستا در شهر در بُعد اقتصادی بوده و کمترین آنها در بُعد کالبدی و این موضوع مشخص می‌کند که تأثیر ادغام روستا در شهر در تغییرات کالبدی و افزایش خدمات شهری در سکونتگاه ادغامی، بیشتر از ابعاد دیگر بوده است و در زمینه‌ی مزایای ادغام روستا در شهر از بُعد کالبدی، اتفاق نظر بیشتری در بین مسؤولان محلی و خانوارهای نمونه وجود دارد.

نتیجه‌گیری و آرایه‌ی راهکارهای پیشنهادی

در ایران یکی از موارد مهم توسعه‌ی شهرنشینی، گسترش سریع فیزیکی شهرهای آن است. افزایش بی‌رویه شهرها و رشد ناموزون آنها به دلیل مهاجرت‌های بی‌رویه از روستا به شهر و افزایش جمعیت، یکی از مشکلات اصلی شبکه‌ی سکونتگاهی کشور است. بر این اساس یکی از مسایل شهرها، رشد شهرنشینی و به تبع آن گسترش شهر بر اراضی پیراشهری به ویژه روستاهای اطراف آن و الحاق و ادغام روستا در شهر است، که پیامدهایی چون حاشیه‌نشینی، نابودی اراضی کشاورزی، افزایش جمعیت شهرها، عدم امکان پاسخگویی برخی از خدمات و کاربری‌ها در شهر، گسستگی بافت‌های فیزیکی، مشکلات زیست‌محیطی، خصوصاً آلودگی و نابسامانی شهری را بر نواحی پیرا شهری به دنبال دارد می‌توان انتظار داشت که ادغام روستا در شهر به همراه بسترها و زمینه‌های مناسب در ابعاد اقتصادی، اجتماعی و کالبدی علاوه بر ایجاد توسعه در سکونتگاه‌های ادغامی و افزایش نقش و کارکرد آنها، بتواند بسترهای توسعه‌ی منطقه‌ای و ملی را نیز به وجود آورد. بررسی‌ها نشان داد که از لحاظ بُعد اقتصادی ادغام روستا در شهر در افزایش فرصت‌های شغلی و کاهش بیکاری بخصوص در زمینه‌های ایجاد شغل‌های اداری، تجاری، و خدماتی بسیار مؤثر بوده و منجر به افزایش تعداد شغل و شاغلین نسبت به قبل از ادغام سکونتگاه‌ها شده است. همچنین از لحاظ بعد کالبدی و با استفاده از مؤلفه‌های

جدول شماره‌ی ۲ بدین نتیجه رسیدیم که هر چه مدت زمان بیشتری از ادغام روستا در شهر بگذرد، تعداد انواع امکانات و خدمات شهری در سکونتگاه ادغامی نسبت به قبل از آن افزایش یافته و کیفیت آرایه اکثر خدمات، بویژه خدمات اداری- اعتباری و بهداشتی درمانی، بهبود یافته است. همچنین یافته‌های تحقیق نشان از تغییر وضعیت منابع طبیعی از جمله تغییر کاربری زمین‌های کشاورزی از کشت محصول کشاورزی به ساخت مسکن و واحدهای تجاری و صنعتی و مانند آن است. به طوری که نشان داده شد میزان زمین و سطح زیرکشت محصولات زراعی، تعداد و سطح زیر کاشت درختان مثمر، میزان سهام آب و تعداد دام به میزان زیادی کاهش پیدا کرده است. از لحاظ بُعد اجتماعی نیز میزان رضایت‌مندی ساکنین بعد از ادغام نسبت به قبل، افزایش یافته است و این امر بیشتر به دلیل بهبود کیفیت زندگی می‌باشد ولی افرادی هم هستند که از این اقدام رضایت چندانی ندارند و این مسأله به دلیل برآورده نشدن توقعات و آرزوها، افزایش هزینه‌های زندگی (به علت پرداخت عوارض شهرداری، افزایش حق انشعاب آب، برق و تلفن)، لزوم رعایت قوانین شهرسازی و مانند آن است و رضایت ساکنان از عملکرد شهرداری و شورای اسلامی شهر به عنوان یک محله‌ی شهری در حد متوسط رو به پایین است.

از بررسی انجام شده می‌توان نتیجه گرفت که با وجود این که اکثر پاسخ‌گویان اظهار داشته‌اند که آثار و پیامدهای مثبت ادغام روستایشان در شهر بیش از آثار و پیامدهای منفی است و از آن رضایت دارند ولی هنوز این اقدام نتوانسته به تمامی انتظارات اهالی جامعه‌ی عمل بیوشاند. به نظر می‌رسد برای ایجاد و استقرار بسترهای لازم برای توسعه در نواحی مشابه همزمان با فرایند ادغام روستا در شهر ایجاد بسترهای قانونی و حمایت از سرمایه‌گذاری در بخش‌های اقتصادی و رونق کسب و کار ضروری است. لذا می‌توان بیان نمود که دستیابی به توسعه‌ی پایدار سکونتگاه‌های شهری و روستایی مستلزم بازاندیشی نظام برنامه‌ریزی و بهره‌گیری از رویکرد توسعه‌ی متوازن منطقه‌ای و فضایی و در نظر گرفتن تعامل بین سکونتگاه‌های مختلف می‌باشد.

ملاحظه‌ی فرایند ادغام سکونتگاه‌ها در یکدیگر بویژه روستاها در شهرها و مشاهده‌ی آثار و پیامدهای مثبت و منفی آن بر ضرورت اتخاذ این رویکرد می‌افزاید. آنچه که مسلم است بخش عمده‌ای از اثرات منفی و معایب ادغام روستا در شهر ناشی از در نظر نگرفتن شرایط و معیارهای اصولی برای ادغام روستا در شهر است. پس می‌توان با لحاظ شرایط و معیارها و

ملاک‌های مناسب و همچنین اتخاذ راهبردهای صحیح توسعه از جنبه‌های منفی ادغام روستا در شهر کاست و جنبه‌های مثبت آن را تقویت نمود. از جمله مهمترین اصول و معیارهایی که برای اصلاح این فرآیند باید در نظر گرفت به شرح زیر بیان می‌شود:

- بازنگری فرآیند ادغام روستاها و اتخاذ رویکرد توسعه‌ی منطقه‌ای با توجه به رویکردهای جدید برنامه‌ریزی، همچون تدوین سند چشم‌انداز توسعه سکونتگاه‌ها.
- تدوین یک‌بسته قانونی اجرایی برای ادغام سکونتگاه‌ها در یکدیگر.
- افزایش نقش مردم و سازمان‌های غیردولتی در فرآیند ادغام.
- بسترسازی برای افزایش سرمایه‌گذاری تولیدی توسط بخش خصوصی.

منابع

- ۱- افروغ، عماد (۱۳۷۷). جامعه و نابرابری اجتماعی ارایه الگویی برای جداگزینی فضایی و پیامدهای آن، رساله دکتری. به راهنمایی حسین شکویی. دانشگاه تربیت مدرس.
- ۲- بیرو، آلن (۱۳۷۶). فرهنگ علوم اجتماعی، ترجمه باقر ساروخانی. تهران. انتشارات کیهان.
- ۳- بدری، علی (۱۳۸۰). ارزیابی پایداری راهبرد اسکان مجدد روستایی نمونه موردی: مجموعه ادغامی آب‌بر. رساله دکتری به راهنمایی عبدالرضا رکن‌الدین افتخاری. دانشگاه تربیت مدرس.
- ۴- رهنمایی، محمدتقی (۱۳۶۹). جغرافیا، مجموعه مباحث و روش‌های شهرسازی، چاپ وزارت مسکن.
- ۵- توانا، محمدحسن و شهرام امیرانتخابی (۱۳۸۶). روند تبدیل روستا به شهر و پیامدهای آن در شهرستان تالش، جغرافیا و توسعه. شماره ۱۰.
- ۶- پاپلی‌یزدی، محمدحسین و حسین رجبی‌سناجردی (۱۳۸۲). نظریه‌های توسعه شهر و پیرامون، انتشارات سمت.
- ۷- پیله‌ور، علی‌اصغر و احمد پورا احمد (۱۳۸۳). روند رشد و توسعه کلان‌شهرهای کشور مطالعه موردی: شهر مشهد، پژوهش‌های جغرافیایی شماره ۴۸.
- ۸- خاکساری، علی، امیر شکیبامنش و مهشید قربانیان (۱۳۸۷). محله‌های شهری در ایران، پژوهشگاه علوم انسانی و مطالعات فرهنگی.
- ۹- رهنمایی محمدتقی (۱۳۶۹). توسعه تهران و دگرگونی در ساختارهای نواحی روستایی اطراف، فصلنامه تحقیقات جغرافیایی. شماره ۱۶.
- ۱۰- رهنمایی، محمدتقی (۱۳۷۳). دولت و شهر نشینی، فصلنامه تحقیقات جغرافیایی. شماره ۳۲.

- ۱۱- رضوانی، علی‌اصغر (۱۳۸۲). روابط متقابل شهر و روستا با تأکید بر ایران، تهران. انتشارات پیام نور.
- ۱۲- ساعدلو، هوشنگ (۱۳۵۲). مقدمه‌ای بر شناخت مسایل شهری، ناشر سازمان برنامه و بودجه.
- ۱۳- سرشماری آمار و نفوس، سازمان آمار کشور، استان اصفهان. شهرستان کاشان ۱۳۸۵.
- ۱۴- سعیدی، عباس (۱۳۸۵). روند مکان‌گزینی و الگوهای مکان‌یابی سکونتگاه‌های روستایی، بنیاد مسکن انقلاب اسلامی دفتر برنامه‌ریزی و هماهنگی طرح‌ها.
- ۱۵- سیف‌الدینی، فرانک (۱۳۷۹). گسترش حومه‌ای شهرها، فصلنامه تحقیقات جغرافیایی. سال پانزدهم. شماره پیاپی ۵۸ و ۵۹.
- ۱۶- صرافی، مظفر (۱۳۷۷). مبانی برنامه‌ریزی توسعه منطقه‌ای، تهران. انتشارات سازمان برنامه و بودجه.
- ۱۷- ضیاءتوانا، محمدحسن (۱۳۶۹). نگاهی کوتاه به روستا و مکانیزم تحول آن در ایران، رشد آموزش جغرافیا. شماره ۲۴. سال ششم. زمستان.
- ۱۸- طاهرخانی مهدی و عبدالرضا رکن‌الدین افتخاری (۱۳۸۳). تحلیل نقش روابط متقابل شهر و روستا در تحول نواحی روستایی استان قزوین. نشریه مدرس شماره ۳۵.
- ۱۹- ظاهری، محمد (۱۳۸۷). نقش روند گسترش کالبدی شهر تبریز در ایجاد تغییرات کاربری اراضی حومه شهر و روستاهای حوزه‌ی نفوذ مطالعه موردی روستاهای الوارسفلی، باغ معروف، شادآباد مشایخ و کندرود. فصلنامه جغرافیا و توسعه. شماره ۲۳.
- ۲۰- فرید، یدالله (۱۳۸۰). جغرافیا و شهرشناسی، نشر دانشگاه تبریز.
- ۲۱- فیروزنیا، قدیر و محمدحسن ضیاءتوانا و عبدالرضا رکن‌الدین افتخاری (۱۳۸۶). تبیین فرایند تحول روستا با بهره‌گیری از نظریه چرخه‌ی حیات، مدرس علوم انسانی. دوره ۱۱. شماره ۱. بهار. دانشگاه تربیت مدرس. تهران.
- ۲۲- فیروزنیا، قدیر (۱۳۸۶). تبیین نقش انسجام اجتماعی در توسعه‌ی سکونتگاه‌های روستایی تبدیل شده به شهر، نمونه آران و بیدگل. نخستین همایش جغرافیای دانشگاه پیام نور.
- ۲۳- گلی، علی (۱۳۸۳). تحلیل فرآیند گذار از روستا به شهر و طراحی مدلی برای شناسایی روستاهای در حال گذار در ایران، رساله دکتری به راهنمایی علی عسگری. دانشگاه تربیت مدرس.
- ۲۴- مهندسان مشاور DHV هلند (۱۳۷۱). رهنمودهایی برای برنامه‌ریزی مراکز روستایی، جلد اول. ترجمه سیدجواد میر و دیگران. سلسله انتشارات روستا و توسعه. شماره ۱۰. چاپ اول. مرکز تحقیقات و بررسی مسایل روستایی. تهران. وزارت جهاد سازندگی.
- ۲۵- مهدوی، مسعود (۱۳۸۲). مقدمه‌ای بر جغرافیای روستایی ایران، انتشارات سمت.

۲۶- نظری، عبدالحمید (۱۳۸۳). نقش دولت در توسعه‌ی شبکه ارتباطی و تأثیر آن در تحول سیستم حمل و نقل روستایی با تأکید بر روابط شهر و روستا در ایران (مورد استان گلستان)، مجله جغرافیا و توسعه، شماره ۳.

۲۷- نظریان، اصغر (۱۳۸۸). پویایی نظام شهری ایران، انتشارات میتکران.

۲۸- نظریان، علی اصغر (۱۳۷۰). گسترش فضایی شهر تهران و پیدایش شهرک‌های اقماری، فصلنامه تحقیقات جغرافیایی، شماره ۲۰.

29-Cary Cailer & Berry (1999). program Urban Development, third edition, Ottawa: 182-193.

30-Doygun, H (2005). Urban Development in Adana, Turkey, and its environmental consequences. International Journal of Environmental Studies, Rutledge, vol.62, No.4.

31-Hamilton, D.K (1999). Governing Metropolitan Area, Response to Growth and Change, New York, Taylor & Francis Group.

32-Pacione, M (1985). Rural Geography, Harper, and Row Publishers. vol 1.

33-Scott, Allen. John (2002). Global City Regions, Trends, Theory, Policy, Publisher, Tacoli, C. Bridging the Divide: Rural-Urban Interactions and Livelihood Strategies, IIED, Gatekeeper Series. No. SA77, London, 1998.

34-UNCHSC (1985). Population distribution and Urbanization A Review of policy options. Nairobi 44.