

# در منطقه آموی علیا

-۲-

قسمت اول - بقایای قدیمه و اخان

جناب عبدالنفور خان مترجم انجمن

مهاجرت و اخی ها : قلات زمین قابل زراعت با مقتضیات موجوده ، سبب شده . که واخی ها بتعداد زیادی بجنوب کوه هندوکش مهاجرت و اقامت نمایند (۱) . حرکت بطرف « وارانگ » : - بر و زدوم - ستمبر ، از همان وادی و اخان که حاوی مرسوبات و ربکهای دریا و یوزم های کوه و بیشه ها و مزارع بوده و « هیون نسانگ » در آن باب بیانات داده است (۲) پائین حرکت کردیم و پس از طی فاصله چهار میل از « زنک » ، سواد « قلعه پنج » (عکس ۳۹۸) نمودار شد که در یک مرسوب وسیع یکه مانند وادی ایستاده است . قلعه پنج مرکز میرهای و اخان متعلق افغانستان بوده و قریب ۱۵ خانوار در آن سکنا دارند - و ازین قلعه منفرد ( و نیز پائین تر از مقابل اشمرک ، عکس ۳۹۷ و دیگر نقاط وادی ) دور ناهای وسیعی بنظر می آید . درین نقطه بالای دره های تنگ اطراف وادی ، قلال شاخه و یخ پوشیده هندوکش ، سر بفلک کشیده

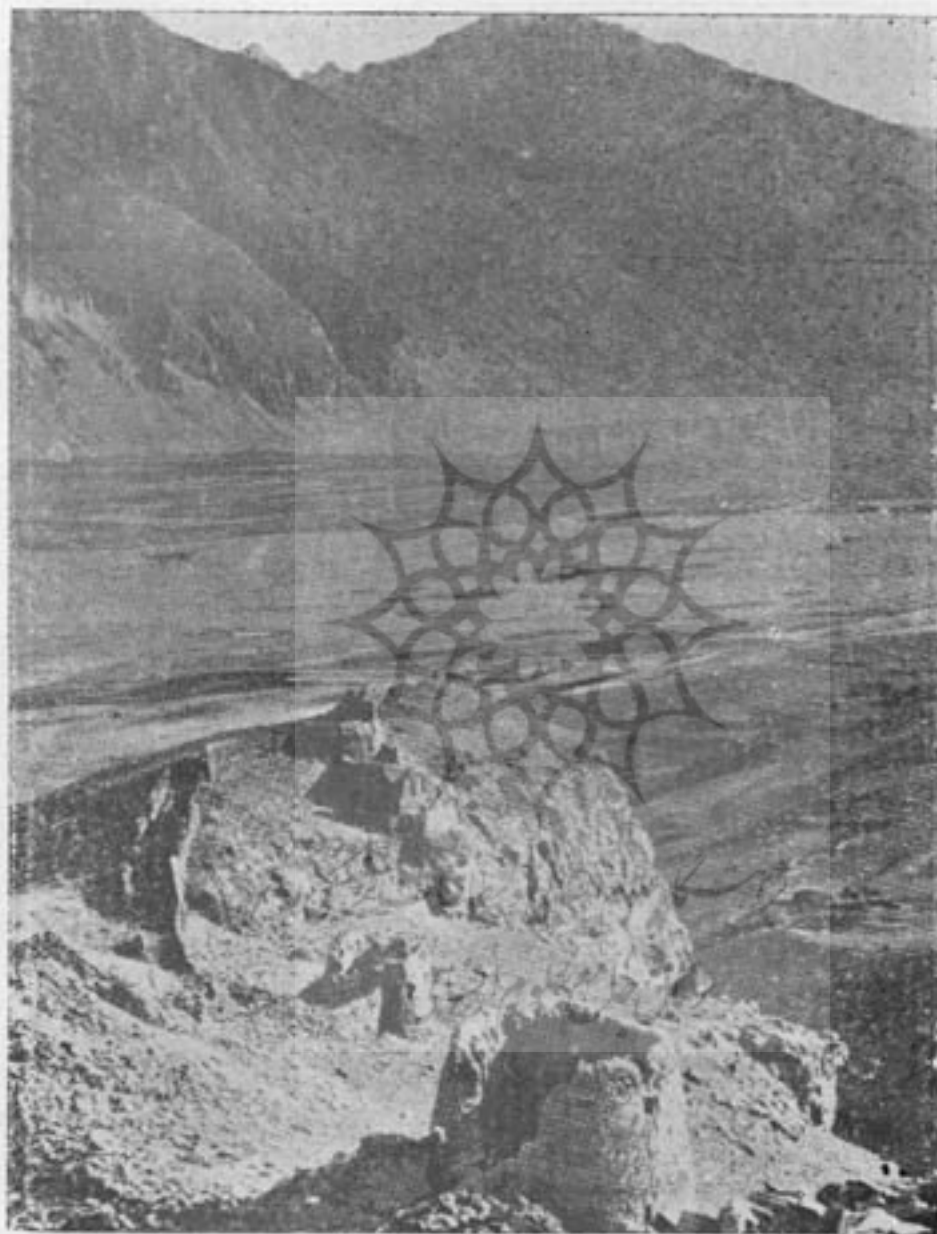
(۱) من مستعرات واخی ها را در کپمال ( مقایسه کنید با کتاب « خرابه های ختن - صفحه ( ۴۵ ) و « مستوج » ( رجوع کنید به کتاب « گیتی و بگزار » - جلد اول صفحه ۴۱ ) و سرکول دیده ام - واخی های کله چران ، در مقامات واقع در امتداد دامنه های بلند کوه « کلبان » بطرف مشرق تا دره « سنجو » وجود دارند .

(۲) رجوع خود به کتاب مرهند Serindia جلد اول ، صفحه ۶۳ .

و بقول 'سونگ یون' و رفیقش 'هوئی شننگ' (سیاحین چینی که در اثنای سفر سلطنت 'یوهو' باراخان را در ۵۱۹ میلادی، معاینه نموده بودند) بمثل قلل یشمی و نقره معلوم می شوند (۱) - پس از عبور کشت زارهای سرسبز و خرم قریه های 'شرکین' Shergin و 'داریش' Daresh و 'نچگر' Nichgar که بذریعه زمین های باثربگی و کوهی از هم جدا شده اند، بالاخره به قریه وارانگ (عکس ۳۹۹) رسیدیم - (ارتفاع این نقطه از سطح بحر قریب ۹۷۰۰ فوت است):

کافرقلعه زنگبار: در همان روز ورود، اطلاع یافتیم که قلعه معروف به کافرقلعه (که زنگبار هم نامیده می شود) در تیغه کوهی واقع بشمال غرب وجود داشته و به مصب دریای وارانگ حاکم است - بنابراین مشاهده آن شتافته دیدم که قلعه مزبور مشتمل است از یک رشته دیوار بد زکیب که برای دفاع از انجام جنوبی پشته کوه ساخته شده است (چه درین سمت، صخره های ناقابل صعود تا دامنه تنگنای وارانگ منتشر و بدان واسطه نمی شد پناگاهی در اینجا بنا کرد رجوع کنید به نقشه افتاده شماره ۴۶) در مابین رقبه محاط که قریب ۱۰۸ گز طول و ۲۰ گز عرض دارد، دیوارهای شاربده (مثلیکه محض از سنگهای نازش ساخته شده باشد) ۲ طقه های کوچک محوطه را از هم جدا میکند - نیز درین محوطه بقابای یک رج مربع مخروطی و یک صفت مستطیل که در روی آن چند غندیهای کوچک موجر، داست، بنظر میرسد. قریب یکصد گز بشمال کافرقلعه، برجی است معروف به 'توپخانه' که ساخت آن جدید معلوم می شود، و میگویند تا همین اواخر بقسم رج دیده بانی، رای تحفظ راهی که بطرف شغنان رفته و ازان سمت مهاجرین حمله می آوردند، استعمال می شد.

(۱) رجوع شود به کتاب Yoyage de Song Yun، مؤلفه Chavannes و 'ایران شهر'، مؤلفه Morquart صحنه ۲۲۴



عکس ۴۰۳ - دیوارها و برجهای يك حصه استحکامات غربی زمرا  
آتش برست



عکس ۴۰۲ - سمت غربی منطقه استعکامات زمر آتش بر ست

سمچهای نزدیک وارانگ : در سوم ستمبر ، یکسلسله سمچهای قابل ششمن را که در کوه کنده شده و به صب دریای وارانگ ( فاصله تخمیناً سه ربع میل بغرب قریه وارانگ ) مشرف است ، معاینه نمودم . سمچهای مزبور تا حدود تخمیناً نیم میل منبسط بوده اکثر در دامنه های هموار کوه واندک در سرانسیب ها حفر شده اند . راه ورود به سمچهای مذکور ، با از رفک ها ، ( چجه ها ) ایست که از چوب و غیره ساخته شده و تقریباً شکست کرده اند ، و با از راهای تنگ و بار یکی است که در خود کوه حفر شده و از یک سمچ بدیگر سمچ را تباط دارد . تمام این سمچ ها عبارت از چقوری های بد ترکیب بوده و هیچیک زاید از ۱۵ فوت عمق و وسعت ندارد . و بسیاری آنها قسمتاً با اثر سیلابهای کوهی ، در غلطیده است . این «قیقت که مغاره های مزبور تا بهمین اواخر ، اشغال شده بود ، از اطلاعات محلی و وضع داخلی آنها ، مشهود است . در پیشروی سمچهای یائین ، محوطه دیوار داری است که مواشی در آنجا نگاه می شد . و ملک وارانگ میگوید بخاطر دارم که در عهد جوانی ، مردم قریه ، مواشی و نیز زنهای خود را در مواقعیکه خطر حمله یغماگران و قرغیزها میرفت ، شبانه در آنجا نگاه میداشتند . من زمان ساخت سمچهای مذکور و اهمیت تاریخی آنها را فهمیده توانستم .

یاد آوری از سیاحت کپطان ود : همین روز در حالیکه بصوب یامچن Yamehin که شش میل یا یانتر واقع است ، میرفتم در راه به دهکده وینوکوت Wenukut پیر اسماعیلی های و اخان « احسان کریم علی شاه » را ملاقات کردم که یک مرد مریض خود را دم میبرد . نامبرده خیلی مورد احترام مریدان بوده و میگفت بیش از صد سال عمر دارد . قیافه وی ادعای اورا تأیید می نمود . با این قوای دماغی اش بجا بود حتی ورزد کپطان و در

که در زمستان ۱۸۳۸ بطرف پامیرات میرفت و در قریه مذکور فرود آمده .  
 مهمان پیر موصوف شده بود ( بانثانیهای صحیح بیان نمود - و حکمرانی ظالمانه  
 سلطان مراد قندوزی را که کپطان و در کتاب خویش تذکره داده ، نیز بخوبی  
 بخاطر داشت .

« خاندوت » یا « هونتوتولو » ی « هیون تسانگ » : در نزد يك « بامچن »

قریه « خاندوت » که ساحل مقابل « آب پنج » برخاک مرسوبه زر خیزی  
 واقع است ، خوب بنظر میرسد . « خاندوت » مرکب از تخمیناً ۵۰ - ۶۰ خانه  
 بوده و کلا نترین قریه و اخان محسوب می شود - و شاید در قدیم وسیع تر بوده ،  
 زیرا بالای آن از جو بیار حاضر آن دو نهر خشک دیگر نیز معلوم میشود که در منطقه  
 وسیعه از زمین قابل زراعت حاکم است . « خاندوت » بی شبه همان « هونتوتو » است  
 که هوآن تسانگ ( زوار چینی ) پای تخت و اخان گفته ( ۱ ) - بر علاوه سیاح مزبور  
 می نویسد که ( در مرکز شهر ، يك دیر بودائی که توسط پادشاه اول مملکت تعمیر  
 یافته ، وجود دارد و در و بهار ( باغچه ) بزرگ دیر مذکور ، يك مجسمه  
 سنگی بودا نصب و در بالای آن يك سائیبان مسین مطلقاً آب زر آویزان است  
 که چیزهای فوق العاده از آن بظهور می رسد ) . درین جا بمن گفتند که « خاندوت »  
 زیارت معروفی دارد که آرا مگناه شخص مبارکی موسوم به « شیخ بیگ » می باشد  
 و يك مسجد قدیمی نیز متصل زیارت واقع است . من از آن طرف در زیارت  
 مذکور رادیده ، نتوانستم ، چه جنگل کوچکی در نزدیکی کناره غربی قطعه  
 مرسوبه ، آن را از نظر پنهان میداشت . ولی از ملاحظه گنبد های آن ، جایگاه  
 مقدس و مهمی معلوم شده و روی هم رفته این گمان پیدا میشود که شاید بر جای

( ۱ ) مقایسه کنید با کتاب Mémoires مؤلفه ژولین Julien جلد ۲ ص ۲۰۱ - و کتاب یوان  
 چوانگ Yuan chuang جلد ۲ ص ۲۷۹ و کتاب « مرهند » Serindia جلد اول ص ۶۳



عکس ۴۰۵ - سمت جنوبی استحکامات زمرد رشته دوم دیوار



عکس ۴۰۶ - قلعه یا ارک زمرد آتش برست (از طرف شمال)



عکس ۴۰۸ - قسمتی از استحکامات خارجی زمزه آتش برست  
( از طرف جنوب )



عکس ۴۰۹ - قلعه ذوالنهار از طرف جنوب .



و بهار ای بودائی مذکور، تعمیر یافته باشد (۱).

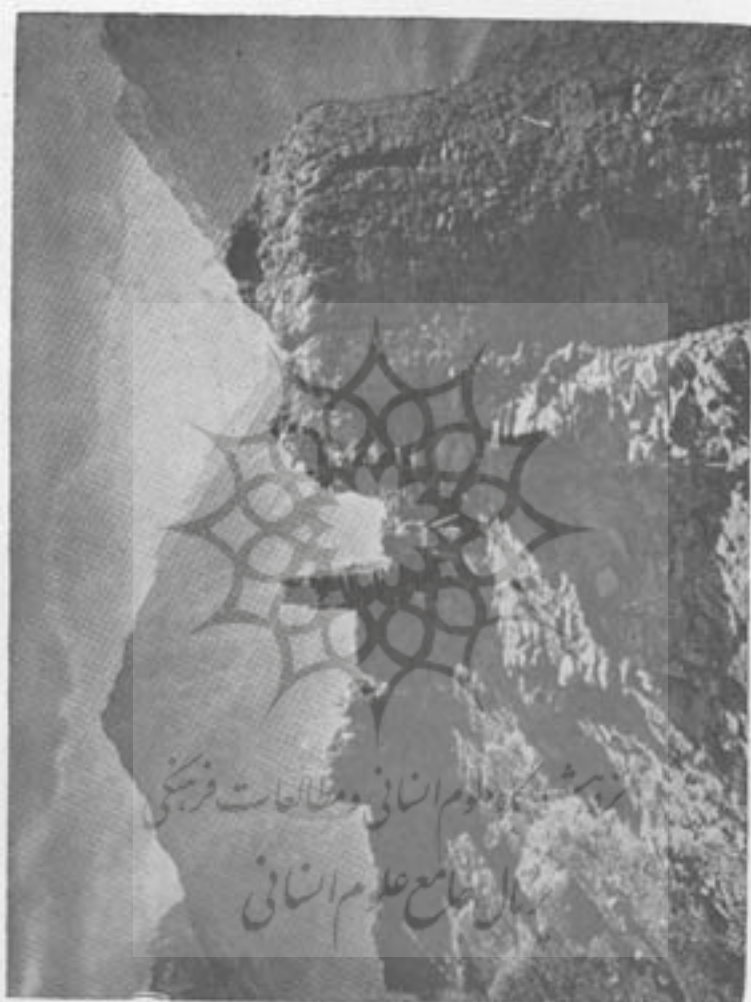
خرابه های زمرا آتش پرست : يك روزی را که در دهکده بامچن

یائیدیم، من بمعاینه استحکامات کوه بچه موسوم به زمرا آتش پرست که دران نزدیکی واقع بود گذرانیدم. بر کوه پاره مذکور، کپطان ود، نبصره بسزائی نوشته، و کپطان، اولوفسن، نیز در کتاب خود، بجملاً بیان کرده است (۲). وسعت و ساختمان ابن بقایا جای آن دارد که بیان مفصلي دران باره ابراد گردد. طوریکه از نقشه افتاده نمره ۷۴ مشهور است، استحکامات مزبور و بفراتر از ارتفاع ۱۰۰۰ فوت رفته به انتهای پوزه تند و سر اشیبی (که از جانب شمال مغرب بطرف رود خانه بامچن برآمده است) خانمه می یزد برد. يك شاخه در بای و چکوت Vichkut که قدری دورتر بطرف غرب در تنگنایی فرو میرود، انجام یابین پوزه را از قسمت باقی آن جدا کرده مثلث نمائی می سازد که قاعده آن بسمت جنوب مشرق است. بیخ پوزه با طرف دهانه در بای بامچن (بفاصله نخمیناً بکنیم میل از دهکده بامچن) واقع است. قریب ۴۰۰ فوت بلندتر، در قسمت برهنه سر اشیب کوه، رشته خارجی استحکامات مزبور، از میان دروازه می گذرد که تا کنون قابل شناخت است و ظاهر آدود دروازه معلوم میشود که برجهای گرد در جناحین خود دارد. از اینجایک دیوار چهار طرفت اصغیم که قسمتی از آن تا هنوز زیابرجا و ۱۱۰ فوت ارتفاع دارد بطرف شمال مشرق رفته به صخره های سر اشیبی که به

- (۱) ناکفته نماند که در بامچن بمن اطلاع دادند که در قریه «انین» (تقریباً بمقابل ما در ساحل چپ آب پنج) زیار نیست که دران سنگی حاوی نقش های بای شخص مقدمی جا دارد. لیکن مردم قدیم، این نقوش را از کدام بود ایا ارهتی تصور کرده می برستیدند. نیز اطلاع دادند که در آنجا سنگی است که اصلاً کوفتند بوده و با ترنفرین کدام شخص مقدس، سنگ گشته است.
- (۲) رجوع شود به کتاب Source of Oxus (منبهم آموی) مؤلفه کپطان ود، ص ۲۱۸ و کتاب Unknown Pamirs (بامیرات نامعلوم) مؤلفه اولوفسن صفحه ۱۸۳ و ما بعد.

تنگنای دریای بامچن فرو میرود. منتهی میشود (نمره ۱۱) - با نظر این تنگنا که در امتداد استحکامات واقع است، پرتگاههای دشوار گذاری وجود دارد که يك سنگر طبیعی تشکیل داده و ضرورت تعمیر دیوار را ندارد. ساختمان دیوارهای زم آتش پرست: سلسله بیرونی دیوار از دروازه مذکور بجانب شمال مغرب ممتد بوده به استحکامات داخلی وصل می شود - در آنجاها که دیوار مزبور بالای سر اشیب تند رفته است بیشتر شکسته و در غلطیده اما قسمت هائیکه محفوظ مانده، شش فوت ضخامت دارد. دیوارهای استحکامات داخلی تماماً از تخته سنگهای نافر اشیده بطبقات غیر منظم ولی بدقت تعمیر شده و با کج و چونه سفت گردیده است. از برجهای مدوریکه بر استحکام این سلسله دیوارها می افزایند، آنکه به انتهای شرقی واقع است، از همه خوبتر آباد مانده و قطر داخلی آن ۱۳ فوت است. این برج نیز مانند سایر بروج، از خشت خام (۱۲ × ۹ × ۴ انچ) بر روی تهاداب سنگ کاری که تقریباً ۳ فوت بلندی دارد، بنا یافته است. و دیوار آن بضخامت  $6\frac{1}{2}$  فوت بوده و حاوی مورچالها بدست که تقریباً سه فوت از سطح زمین داخلی برج، ارتفاع دارند و عرض مورچالها در داخل ۱۲ انچ و در خارج ۸ انچ بوده و از این استنباط می شود که بمقصد تیر و کمان ساخته شده نه برای اسلحه ناریه. همین ترتیب در دیگر جاها نیز ملحوظ بوده ولی ارتفاع مورچالها از ۲ فوت و ۳ انچ تا ۳ فوت هم میرسد.

استحکامات داخلی زم آتش پرست: دومین خط دیوار، از کنار تنگنای بامچن (بمقابل خرابه های قلعه ذوالخمار Zulkhomar - عکس ۴۰۹) برآمده تا فاصله تخمیناً ۴۵۰ گز بر روی پهنائی پوزه، بجانب جنوب مغرب ممتد بوده بیک غندی سر اشیبی که مشرف بر دره عمیق دریای وچکوت Vichkut است، می انجامد.



عکس ۴۱۰ - استعکامات کو شة شمالی زمرہ .



پرویشگاه علوم انسانی و مطالعات فرهنگی  
رتال جامع علوم انسانی

ضخامت این دیوار از ۴ نیم تا ۵ فوت ، و دارای مورچالهای رقم فوق است که بقواصل تخمیناً ۸ - ۸ فوت از همدیگر قرار گرفته اند . در جاییکه دیوار مذکور بر نشیب تند سمت کلاخی بطرف غندی مزبور ، بالای شود نیز ۱۵ تا ۱۶ فوت ارتفاع داشته و شامل مورچالهای دو قطاری است . و درین قسمت دیوار ۱۷ برج وجود دارد (عکس ۵۰۴) که اکثر کرد بوده و قطر اوسط داخلی آن قریب ۱۳ فوت می باشد . و درجه آبادی آنها از همدیگر متفاوت است و قرار معلوم نصف حصه برجهای مذکور بطرف خارج دیوار برآمدگی دارد و مورچالهای آنها فاطرف داخل میرسد . از ملاحظه دیوار ثانوی چنین معلوم میشود که بطرف داخل آن يك دیوار دیگر نیز موازی و بقاصله تقریباً ۶ فوت از دیوار ثانوی اعمار یافته ، ولی چون از یکشیم الی ۲ فوت ضخامت داشته ، در اکثر حصص فروربخته و ازین رفته است . قسمت های آباد آن در امتداد سمت غربی استحکامات داخلی ، چنانکه از عکس ۴۹۳ پدیدار است ، بهتر معلوم میشود . ناگفته نماند که این دیوار سومی ، بدون مورچال است . در بعض جاها راه مابین هر دو دیوار را دیوارهای دیگری عرضاً قطع کرده ، و گویا منظور حصاربان این بوده که قسمت های مختلفه محوطه را مستقلآ دفاع و حفاظت نمایند . مراوده درین قطعات یحتمل از راه صفا های عقب دیوار دوم بعمل می آمده است . درب بزرگی که قبلاً تذکار یافته از دیوار دوم از چنانی حاصی گذاردگی در نقشه افتاده ۴۷ به نمره ۱۱۱ نشان داده شده است ، و هم درین نقطه يك برج چهار کونج بنا یافته که شامل اطاقهای کوچکی برای محافظین می باشد . از بیرون تا درب مذکور ، يك سربالائی دیوار دار آمده است ، ( ناتمام )